

15/18.3.2013

KYMENLAAKSON AMMATTIKORKEAKOULU
Restauroinninkoulutusohjelma, Rakennusrestaurointi

Laura Pekkanen RE5

ANJALAN KARTANOMUSEON LIPUNMYyntihuone
Dokumentointi ja väritutkimus

Seminaarityö 2008

TIIVISTELMÄ

KYMENLAAKSON AMMATTIKORKEAKOULU

Restaurointi

PEKKANEN, LAURA Anjalan kartanon lipunmyyntihuoneen restaurointi ja dokumentointi

Seminaarityö 21 sivua + 31 liitesivua

Työn ohjaajat Anne Räsänen, Selja Flink

Toimeksiantaja Museovirasto, Rakennushistorian osasto

Maaliskuu - Huhtikuu 2008

Avainsanat: Pigmentit, Empire, Klassismi, Anjalan kartano

Kyseessä on museoviraston omistaman Anjalan kartanon lipunmyyntihuoneen restaurointiselvitys ja raportti. Työn ohjaavana opettajana toimi Anne Räsänen ja museoviraston edustajana Selja Flink. Päämääränä oli dokumentoida lipunmyyntihuoneen seinien ja katon väripinnat ja poistaa samalla niitä peittävä lateksi. Samalla dokumentoitiin huoneen ikkunat, ovet, listat, saranat ja lukot.

Lateksi oli jatkuvan kosteuden ja lämpötilaerojen vaikutuksesta alkanut kuoriutumaan seinä ja kattopinnoilta. Lateksin poisto tapahtui mekaanisesti kirurginveitsellä. Kemiallisia liuottimia ei käytetty koko prosessin aikana. Lateksin poiston jälkeen tarkoituksena oli suojata alkuperäiset väripinnat paperoinnilla ja maalata seinät uudelleen. Väridokumentoinnin tuloksena voitiin saada selville huoneen alkuperäinen väritys ja aikakausi.

Dokumentoinnin lisäksi tarkoitus oli myös hieman tutustua Anjalan kartanon historiaan ja niihin tapahtumiin, jotka ovat merkittävästi vaikuttaneet kartanon vaiheisiin.

SISÄLLYSLUETTELO

1 JOHDANTO	5
2 ANJALAN KARTANON HISTORIA	5
2.1 Anjalan mahtavat omistajat	6
2.2 Historian tapahtumien heijastukset kartanoon	8
3 ANJALAN KARTANON PÄÄRAKENNUKSEN RAKENNUSHISTORIA	11
3.1 Alkuperäinen päärakennus	11
3.2 Nykyinen päärakennus	12
4 ANJALAN KARTANON LIPUNMYYNTIHUONE	14
5 RESTAUROINTIRAPORTTI	14
5.1 Dokumentointi ja väritutkimus	14
5.2 Restaurointisuunnitelma	16
5.3 Restaurointivaiheet	17
5.4 Loppusanat	19
6 LÄHTEET	21

LIITTEET

- Liite 1. Pohjapiirros kartanosta
- Liite 2. Pohjapiirros lipunmyyntihuoneesta
- Liite 3. Seinäprojektio 1 Pohjoisseinä, A
- Liite 4. Seinäprojektio 2 Itäseinä, B
- Liite 5. Seinäprojektio 3 Eteläseinä, C
- Liite 6. Seinäprojektio 4 Länsiseinä, D
- Liite 7. Kattolista
- Liite 8. Jalkalista

- Liite 9. Ovi eteiseen, A seinä
- Liite 10. Ovenkarmi
- Liite 11. Kahva ja lukko
- Liite 12. Sarana
- Liite 13. Pariovet salonkiin, C seinä
- Liite 14. Yläsalpa
- Liite 15. Alasalpa
- Liite 16. Karmi
- Liite 17. Komeron ovi
- Liite 18. Sarana ja lukko
- Liite 19. Ikkuna
- Liite 20. Alalista ja yläpiena
- Liite 21. Väriportaat seinästä ja NCS -koodit värikerroksille
- Liite 22. Restauroinnissa käytetyt maalit ja kitit
- Liite 23. Liimamaaliohje
- Liite 24. Työvaihekuvia
- Liite 25. Työtunnit

1 JOHDANTO

Nykyinen Anjalan kartano on seissyt paikallaan Kymijoen rannalla noin kaksisataa vuotta Ankkapurhan kosken luona. Se on nähnyt ja kokenut monia historian tapahtumia ja ollut joidenkin tapahtumien suoranaista näyttämönä. Tällä hetkellä kartano näyttää siltä kuin se olisi vaipunut rauhalliseen uneen ja heräisi eloon vain kesäisin, kun sen ovet avataan tuhansille museovieraille.

Tässä seminaarityössä on tarkoitus tarkastella vain yhtä kartanon huoneista. Kyseessä on kartanon lipunmyyntihuoneena käytetty keltainen huone. Tämä huone, kuten jotkin muut kartanon huoneista, on maalattu jolloinkin 1950-luvun jälkeen lateksilla, joka nyt jatkuvan lämpötila ja kosteuserojen vaikutuksesta, on alkanut rapista seinistä ja katosta pois. Restaurointityössä on tarkoitus poistaa lateksi ja suojata alkuperäiset värikerrokset paperoinnilla.

Työn toimeksiantajana toimi Museovirasto. Ohjaajina työprosessissa toimivat Anne Räsänen Kymenlaakson ammattikorkeakoulusta ja Selja Flink Museovirastosta. Valokuvat on kuvannut, jos ei erikseen mainita, Jenna Hyppönen.

2 ANJALAN KARTANON HISTORIA



Anjalan historia, Oksanen s.100, Carl Wahlbomin piirros

Anjalan kartanon perustamiseen vaikutti suuresti Kaarle IX ja tämän veljenpojan Sigismundin välinen valtataistelu. Vuonna 1605, syyskuun 17. päivänä, lähellä Riikaa Kirkholman kylän luona käydyssä taistelussa sotilaitaan johtanut Kaarle IX menetti taistelun tuoksinassa hevosensa ja oli kuolla tämän seurauksena. Liivinmaalainen Henrik Wrede pelasti kuitenkin Kaarle IX hengen antamalla tälle ratsunsa. Henrik Wrede itse puolestaan kaatui samaisessa taistelussa. Kiitollinen Kaarle lahjoitti Wreden leskelle Gertrud von Ungernille 700 taalerin vuotuisen avustuksen ja 47 tilaa Porvoon pitäjältä ja Pukkilasta sekä hiukan myöhemmin Kymenkartanon läänistä Elimäen neljänneksen (Oksanen 1981, s.100).

Noin kahdensadan vuoden ajan Wredet isännöivät Anjalan kartanoa, välillä hyvinkin ankaralla tavalla, kunnes se siirtyi avioliiton kautta muihin käsiin ja lyhyiden omistajuuskausien jälkeen Suomen senaatin omistukseen. Suomen senaatti lahjoitti Anjalan kartanon kunnostusten jälkeen kenraalikuvernööri Menshikoville. 1900-luvun alkupuolella kartano siirtyi Suomen valtion omistukseen ja siitä tehtiin kartanomuseo 1950-luvulla suoritettujen restaurointitöiden jälkeen.

2.1 Anjalan mahtavat omistajat

Gertrud von Ungern, Kirkholman taistelussa kaatuneen Henrik Wreden leski, muutti lapsineen Suomeen, missä meni naimisiin kamarineuvos Joakim von Berendes'n kanssa 1609. Rouva Gertrud rakennutti useita kartanoita kuninkaan lahjoittamille tiluksilleen. Vuonna 1628, 8. heinäkuuta, Gertrud von Ungern sai oikeuden rakentaa kartanon Anjalaan.

Von Ungernin rakennuttama kartano oli tehty kivistä ja siinä oli holvatut kellarit. Kartano rakennettiin Kymijoen rannalle kallion päälle. Mantereelle päin kartano oli kakikerroksinen ja joelle päin kolmikerroksinen. Anjalan kartanosta muodostui Wrede-suvun pääkartano, vaikka harva suvun jäsen asui siellä pysyvästi. Gertrud von Ungern asui itse Anjalan kartanossa ja jakoi molemmille pojilleen omat asuinkartanonsa.

Anjalan ensimmäinen omistaja oli hyvin itsellinen ja aikaansaapa nainen. Gertrud von Ungern, joka oli tottunut balttilaiseen tapaan kohdella maaorjia, ei osannut käsitellä alustalaisiaan. Tämä johti ongelmiin, jotka kulminoituivat myöhemmin hänen nuoremman poikansa, Carl Henrik Wreden aikana Elimäen levottomuuksiin. Elimäen levottomuudet

olivat selvä seuraus kahden tahon täydellisestä ymmärtämättömyydestä toisiaan kohtaan. Uudet balttilais-ruotsalaiset valtiat vaativat vapauteen tottuneilta talollisilta ja vuokra-
viljelijöiltä viikoittaisia työtunteja kartanoillaan, he myös käyttivät usein arveluttavia
keinoja kasvattaakseen suurta omaisuuttaan. Tätä ja monia muita epäoikeudenmukai-
suuksia vastaan talonpojat vetosivat usein silloisiin hallitsijoihin. Valtaapitävät huomioi-
vatkin kiitettävästi talonpoikia, mutta lopulta jatkuvat levottomuudet ja talonpoikien kär-
simättömyys johtivat siihen, että he menettivät hallitsijoiden tuen.

Vuonna 1761 Anjalan kartanon vuokra-aika päättyi, kun silloinen Anjalan kartanon
omistaja Otto Gustav Wrede muutti asumaan Suomen puolelle Villikkalan kartanoon
poikansa Rabbe Gottliebin kanssa. Anjalan kartano oli ollut vuokralla jo 1660-luvulta
lähtien, eli siis noin sata vuotta. Vuodesta 1773 lähtien Anjalan kartanossa asui Otto
Gustav Wreden leski Charlotta Regina Duffus. (Oksanen 1981, 421, 430)

Alkuperäisen kartanon tuho Kustaan sodan aikana 1789 lopetti vuosiksi kartanoelämän
Anjalassa, jossa oli isäntäväen lisäksi ollut kymmeniä palveluskuntaan kuuluvia henkilöi-
tä. Vuonna 1792 palveluskuntaan kuului vain yksi renki ja yksi piika. (Oksanen 1981,
430)

1800-luvun alkupuolella valmistui uusi kartanorakennus. Sitä isännöi Rabbe Gottliebin
vanhin poika Gustav, joka tosin muutti sieltä pois noin 1815 Varkauteen, mutta palasi ly-
hyeksi aikaa takaisin. Rabbe Gottlieb, Gustavin isä asettui lopulta asumaan pieneen
mökkiin Anjalan kartanon alueelle tyttärensä kanssa. Gustav Wreden kuoltua Anjalan
kartano päättyi perikunnan haltuun ja lopulta hänen vävynsä kreivi Carl Gustaf Creutzin
omistukseen. Creutz myi kartanon vuonna 1841 tai 1842 senaattori Otto Wilhelm Klinc-
kowströmille. (Oksanen 1981, 434)

Senaatti oli etsinyt jonkin aikaa kartanoa, jonka voisi lahjoittaa Suomen kenraalikuver-
nööri ruhtinas Alexander Menshikoville. Kenraali A. A. Thesleffin ehdotuksen
mukaisesti senaatti osti kartanon Klinckowströmiltä ja lahjoitti sen keisarin luvalla
kenraalikuvernöörille. Kartano kunnostettiin valtion rahoilla, sillä se oli hyvin huonossa
kunnossa. Tällöin rakennettiin myös hakatuista kivistä kaakeliilikattoinen navetta ja
kaksikerroksinen tornilla varustettu jyvääaitta, karjakeittiö ja tupa karjanhoitajille.
(Oksanen 1981, 435)



Alexander Menshikov, www.wikipedia.fi 5.4.2008

Ruhtinas Menshikov kävi harvoin kartanossa ja hänen kuoltuaan kartanon peri hänen poikansa Wladimir Alexandrovits Menshikov. Valtioneuvos Kaarlo af Helen oli vuokralla Anjalassa vuodesta 1874, jonka jälkeen Aleksanteri III palautti kartanon 1894 takaisin Suomen senaatille, koska Menshikovien rintaperillisiä ei enää ollut. Vuonna 1898 kartanoa vaati itselleen kornetti Ivan Nikolajevitsh Koreish vedoten siihen, että oli sukua edesmenneelle ruhtinas Menshikoville. Senaatti luovutti kartanon omistuksen Koreishinille, joka ryhtyi harjoittamaan riistoviljelyä ja hakkautti kaikki puut kartanon mailta. Ainoastaan kartanon puutarhassa kasvavat jalopuut säästyivät.

1907 valtio otti jälleen kartanon haltuunsa. Tällöin kartanon maat jaettiin siten, että valtion omistukseen jäi vain kartano ja koski. Tämän jälkeen kartano oli vuokralla joitakin vuosikymmeniä, eikä sille tehty juuri minkäänlaisia korjauksia. Eräs vuokralaisista, Matilda Blomster, siirteli sisäikkunoiden lasiruutuja ulkoikkunoihin, sitä mukaa, kun ulkoikkunoiden ruutuja särkyi (Flink, 6). Toisen maailmansodan aikana kartanoon majoi-tettiin evakkoja. Muistona tästä löytyy portaiden alla olevan komeron ovesta joitakin nimiä ja vuosilukuja. Viimeisen vuokrasopimusajan jälkeen Suomen valtio kunnostutti kartanon ja teki siitä museon.

2.2 Historian tapahtumien heijastukset kartanoon

Tärkein vaikutus kartanon olemassa ololle oli Kirkholman taistelu, jossa Henrik Wrede

pelasti sankarillisesti Kaarle IX:n hengen. Kirkholman taistelu käytiin Riikan lähellä 1605, 17. syyskuuta. Tässä taistelussa ruotsalaiset joukot kohtasivat Sigismundin johtaman lukumäärältään vahvemman puolalaisen armeijan. Sigismundin ja Kaarlen välinen riita juontui lähinnä vallanhimosta. On myös väitetty, että vaikuttimena oli myös luterilaisen Ruotsin pelko katolista Sigismundia kohtaan.

Tämä oli tapahtuma, joka antoi alkusykäyksen Anjalan kartanon perustamiselle. Talonpoikien ja kartanon isäntien välinen ristiriita ja kiista jatkui kartanon perustamisesta lähtien 1800-luvulle saakka. Kiista oli vaikea ja lähes mahdotonta sovittaa, ja joskus se jopa aiheutti väkivaltaisuuksia. Tämän johdosta silloiset hallitsijat joutuivat usein tekemään vaikeita päätöksiä ja ratkaisuja kiistan selvittämiseksi.

Turun rauhan jälkeen vuonna 1743 Ruotsin ja Venäjän raja siirtyi Kymijokeen. Anjalan kartano oli siten aivan Ruotsin valtakunnan rajalla. Kartanon sijainti oli siksi hyvin kohdallas vuonna 1788 alkaneen Kustaa III ja Katariina II välisen sodan takia. Sodan yhtenä taustana oli Kustaa III:n toive saada takaisin Ruotsin menettämiä alueita.

Kymijoen toisella puolella olleet venäläisjoukot ampuivat tykeillä Anjalan kartanon tuleen seuraavana vuonna eli vuonna 1789 heinäkuussa. Perimätiedon mukaan kuningas itse oli Rabbe G. Wreden kanssa katsomassa kartanon paloa läheiseltä Värälän kuninkaanvuorelta. Kuningas oli kehottanut Wredeä menemään pelastamaan kartanoa, mutta tämä oli sanonut, että hänen paikkansa oli kuninkaan vierellä.

Kartanossa tehtiin myös upseeriston kesken kapina sodan aikana. Ruotsin armeijan upseerit olivat nimittäin majoittuneet kartanon maille. Kartanon edessä joen rannalla olleessa rakennuksessa upseerit allekirjoittivat kuuluisan Anjalan liittosopimuksen, mikä voidaan pitää aivan selvänä kapinana. Jo ennen tätä tapausta upseeristo oli osoittanut kapinahenkeä lähestymällä Venäjän keisarinna Katarina II:sta Liikkalan nootin nimellä kulkevan kirjelmän yhteydessä. Tämä oli hyvin ikävä tapaus kartanon isännän kannalta, sillä tämä oli henkeen ja vereen kuninkaan puolella. Kuningas oli Anjalan liiton aikoihin Suomen puolella ja hänen oli suorastaan vaarallista oleilla upseeriston läheisyydessä. Vuonna 1792 maaliskuussa tapahtuneen Kustaa III murhan suunnittelijoissa oli itse asiassa mukana samat henkilöt, jotka olivat olleet päähenkilöinä Anjalan liiton solmimisessa ja Liikkalan nootin kirjoittajina.

Vuosien 1808 ja 1809 aikana käydyn Ruotsin ja Venäjän sodan seurauksena Suomen alue siirtyi Venäjän vallan alle. Tämä sota sai alkuunsa Tilsitin sopimuksesta, jossa Ranskan keisari Napoleon I ja Venäjän keisari Aleksanteri I, jakoivat Euroopan keskenään. Sopimukseen kuului Suomen anastaminen Venäjälle. Sota alkoi, kun venäläiset ylittivät silloisen Ruotsin ja Venäjän välisen rajan yöllä 21.2. 1808.

Anjalan kartanon silloiset omistajat Rabbe G. Wrede ja tämän poika, Gustav kieltäytyivät osallistumasta Porvoon valtiopäiville, ja vannomasta uskollisuuden valaa Venäjän keisari Aleksanteri I:lle. Tästä huolimatta heitä ei karkotettu vallatusta Suomen ruhtinaskunnasta. Porvoon valtiopäivät alkoivat 28. 3 1809 ja sinne oli kutsuttu edustajat kaikista säädyistä. Sota ei ollut edes vielä ohi tässä vaiheessa, sillä se päättyi vasta 17.9 1809.

1800-luvun edetessä Venäjä pyrki saada Suomea tiukemmin hallintaansa. Tämä johtui siitä, että Suomen puolella alkoi kansallismielisyys ja -ylpeys nostaa päätään. Se ei kuitenkaan ollut epätavallista, sillä se oli vallitseva 'muoti-ilmiö' Euroopassa 1800-luvun puolivälissä. Vuosina 1831 - 1855 Suomen kenraalikuvernöörinä toiminut ruhtinas Aleksander Sergejevits Menshikov, auttoi Suomen erioikeuksien säilyttämisessä ja vahvistamisessa, vaikka tukikin Nikolai I:n tiukkaa venäläistämispolitiikkaa. Tästä kiitoksena Suomen senaatti lahjoitti Anjalan kartanon ruhtinas Menshikoville perinnölliseksi omaisuudeksi.

Toisen maailmansodan aikana käydyt taistelut Suomen ja Venäjän välillä johtivat siihen, että Suomeen virtasi suuri määrä Karjalasta kotoisin olevia evakoita. Näiden pakolaisten asuttamiseksi tehtiin suuria järjestelyjä. Anjalan kartanoon sijoitettiin jonkin verran evakoita. Jokainen perhe sai vähintään yhden huoneen asuttavakseen. Eräs nainen, joka oli sijoitettu perheensä kanssa Anjalan kartanoon, muisteli nukkuneensa pienenä tyttönä portaiden alla olevassa komerossa.

Viimein 1950-luvulla kartano oli jälleen suurten ratkaisujen edessä. Viimeisin vuokrasopimus oli päättynyt ja valtion tuli tehdä ratkaisu kartanon suhteen. Jotkin tahot halusivat kartanon purettavaksi ja paikalle kalliita asuntoja. Onneksi kartanolla on niin värikäs historia, että se päätettiin restauroida ja avata museokäyttöön.

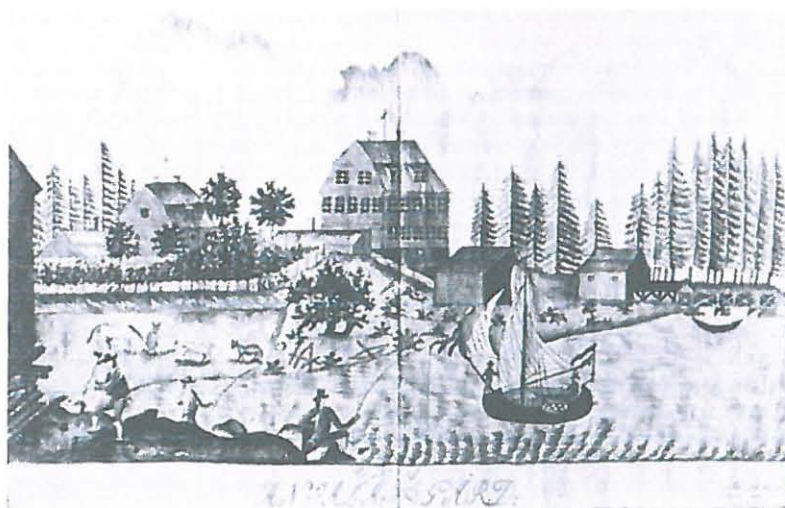
3 ANJALAN KARTANON PÄÄRAKENNUKSEN RAKENNUSHISTORIA

3.1 Alkuperäinen päärakennus

Anjalan kartanon alkuperäinen päärakennus rakennettiin Anjalan kylän peltomaille Kirkholman taistelussa kaatuneen Henrik Wreden lesken toimesta. Vuonna 1628 8. heinäkuuta Gertrud von Ungern sai oikeuden rakentaa kartanon Anjalaan. Kartano rakennettiin kylän maille, mikä aiheutti suurta erimielisyyttä rakennuttajien ja kyläläisten kesken, sillä kyläläiset pakotettiin enemmän tai vähemmän luopumaan peltosaroistaan mitätöntä korvausta vastaan. Viimeistään vuonna 1630 päärakennus oli valmis asuttavaksi. Alkuperäinen kartanorakennus sijaitsi hiukan rannempana kuin nykyinen päärakennus.

Kartano oli kolmikerroksinen joelle päin ja mantereelle päin kaksikerroksinen. Kartanon julkisivu oli joelle päin, ei mantereelle kuten nykyinen päärakennus. Rakennuksessa oli holvatut kellarit ja se oli rakennettu täysin kivistä. Mantereelta päin kartanolle johti kaksoiskäytävä, jota reunustivat suuret lehtipuut.

Rakennuksesta ei ole olemassa juuri minkäänlaisia dokumentteja. 1809 vuodelta peräisin olevan piirroksen arvellaan esittävän alkuperäistä kartanoa, mutta siitä ei olla täysin varmoja, sillä piirros on tehty paljon sen jälkeen, kun alkuperäistä rakennusta ei enää ollut. Toisaalta piirroksen esittämä rakennus näyttää puiselta, kuten nykyinen päärakennus on.



Vuosina 1788 - 90 käyty Kustaa III:n ja Katariina II:n välinen sota vaikutti suuresti Anjalan kartanoon. Ruotsin ja Venäjän valtakuntien välinen raja kulki Kymijoessa tuolloin. Osa Ruotsin armeijan upseereista majoitettiin Anjalan kartanon maille.

Suurin osa upseeristosta osoitti kapinamieltä kuningasta vastaan ja solmi keskenään Anjalan liittona tunnetun sopimuksen ja kirjoitti Anjalan liittokirjeenä tunnetun valituksen kuninkaalle. Kartanon silloinen omistaja Rabbe Gottlieb Wrede ja tämän poika Gustav, eivät osallistuneet tähän kapinalliseen toimintaan, vaan pysyivät uskollisina kuninkaalleen.

Venäläiset ampuivat tykistöltä rajan toiselta puolen kartanoa kohden luultuaan kivi-kartanoa linnoitukseksi. 25. heinäkuuta 1789 kartano syttyi tuleen tykistön pommituksen takia. 160-vuotias kartano tuhoutui täysin tulipalossa.

3.2 Nykyinen päärakennus



Anjalan kartano

Vanhan päärakennuksen tuhouduttua, kesti jonkin aikaa kunnes Anjalan kartano sai jälleen uuden päärakennuksen. Nykyinen puinen kartano rakennettiin jolloinkin 1800-luvun alkupuoliskolla. Tarkkaa rakentamisajankohtaa ei tiedetä, mutta erään lähteen mukaan se olisi voinut olla noin 1810 (Anjalan kartanon rakennushistoria, Flink, 2.).

Nykyinen kartano on rakennettu uusklassiseen tyyliin. Kartanorakennus on ankan symmetrinen. Se koristettiin tyylin mukaisesti katto- ja vyölistoilla ja maalattiin luultavasti jo tällöin keltaiseksi. Katto tehtiin tyylin mukaisesti nelilappeiseksi (Oksanen 1981, 431.). Rakennuksen valmistumisajankohdasta johtuen, siinä on havaittavissa viitteitä niin klassismista kuin empirestä. Ikkunat kartanossa ovat klassismin tyyliuunnan mukaisia. Ovet ovat osittain klassismin tyylin mukaisia osittain empiren. Huoneita kartanossa oli viisitoista keittiön ja kolmen hallin lisäksi. Rakennus on hyvin symmetrinen ja säännönmukainen. Väritys huoneissa on ollut empiren tyylin mukainen.

1800-luvulla muodikkaimmissa interiööreissä seinäpinnat maalattiin mahdollisimman voimakkailla ja puhtailla väreillä. Empiretalon huonesarjan väreihin kuuluivat ainakin sininen, vihreä, keltainen, roosa ja harmaa. Vaatimattomammassa kohteissa kalliimmat siniset ja vihreät oli korvattu siniharmaalla tai oranssiin vivahtavalla keltaisella tai ”lohenpunaisella”. Huoneiden sisustuksen puuosat maalattiin edelleen harmaan sävyillä. Harmaat olivat astetta vaaleampia kuin kustavilaisella ajalla. (Pietarila 2004, 88.)

Seinäpintojen voimakkaat värit rajautuivat entistä vaaleampiin listoihin ja oviin. Kontrasti väripintojen välillä kasvoi. Huoneiden koristelu keskittyi seinien yläosiin, holkkalistoisiin ja kattopinnan reunoille ja katon keskipisteeseen. (Pietarila 2004, 88.)

1840-luvulla kartano ostettiin Suomen senaatin toimesta. Kartano oli tuolloin huonossa kunnossa. Kunnostustöiden jälkeen kartano lahjoitettiin maineen kenraalikuvernööri Menshikoville. Kunnostustöiden aikana kartanon alakerrassa suoritettiin joitakin rakenteellisia muutoksia. Huonejärjestystä muutettiin ja portaat siirrettiin. Pohjoispäädyn hirsiseinät ala- ja yläkerrassa ovat täysin eri paikoissa ja alakerran keskiseinälinja ei ole yhtenäinen. (Anjalan kartanon rakennushistoria, Flink, 4.)

Kartanossa ei tapahtunut tiettävästi suuria muutoksia 1840-luvun jälkeen. Toisen maailmansodan jälkeen kartanoon majoitettiin evakkoja. Tällöin kartanossa on tiettävästi tehty joitakin muutoksia esimerkiksi eteläpäähän tehtiin kolmas sisään tulo, joka sittemmin poistettiin luultavasti 1950-luvun restaurointitöiden aikana. Tästä restaurointihankkeesta ei ole säilynyt mitään dokumentointeja, vaikka siitä tehtiin kirjallinen raportti. Ilmeisesti kaikki paperit ovat kadonneet. Kartano oli ennen restaurointitöitä myös purku-uhan alla, mutta onneksi tätä ei koskaan tapahtunut.

4 ANJALANKARTANON LIPUNMYYNTIHUONE

Huoneen alkuperäinen tarkoitus ei ole tiedossa, mutta sen sijainti eteishallin oikealla puolella (Liite 1.) ja huoneen sisäänkäynnin koristeelliset karmit ja väritys viittaavat siihen, että kyseessä olisi voinut ehkä olla kartanon isännän työhuone tai salonki, johon vieraat ohjattiin ensimmäiseksi, mutta tämä on vain allekirjoittaneen ja muutaman muun arveluja lähinnä huoneen väriytyksen johdosta, joten sitä ei voida pitää kovin perusteltuna.

Lipunmyyntihuone on noin 4,5 metriä leveä, noin 5 metriä pitkä ja noin 3 metriä korkea (Kts. Liite 2.). Huoneen hirsiseinät on savirapatut ja maalatut. Huoneessa on ollut takka/uuni, mutta se on purettu jossakin vaiheessa. Ehkä 1950-luvulla, jolloin korjausten yhteydessä osa uuneista ja takoista poistettiin. Huoneeseen on kolme sisäänkäyntiä: yksi eteisestä, yksi ruokasalista komeron läpi ja yksi salongista. Eteiseen vievä ovi on saanut vaikutteita klassismista ja empiretyylistä, kuten salonkiin johtavat kaksoisovet. Komeron ovi on hyvin vaatimaton, vaikka siinä on hyvin koristeelliset saranat. Huoneessa on kaksi kustavilaistyylistä ikkunaa, joissa on ristikarmit.

Nykyään huonetta käytetään lipunmyyntitilana, jossa museonhoitaja, museoapulaiset ja oppaat viettävät hyvinkin paljon aikaansa museon ollessa auki. Seinästä oli ehditty jo irrottaa jonkun verran lateksia syksyllä 2007. Tarkoitus oli ollut vain paperoida seinät, mutta lateksi ei ollut pysynyt seinäpinnassa, vaan repeytyi suurimmaksi osaksi irti paperoinnin mukana, joten se jätti huoneen hyvin ikävän näköiseksi.

5 RESTAUROINTIRAPORTTI

5.1 Dokumentointi ja väritutkimus

Huoneen seinistä tehtiin piirroksat, joihin merkittiin tarkkaan kaikki seinän halkeamat ja reiät ja myös esiin otetut väriportaat (Kts. Liitteet 3. - 6.). Myös ovista, ikkunoista, listoista, lukoista ja saranoista tehtiin dokumentointipiirroksat (Ks. Liitteet 7. - 20.).

Seinästä esiin otettujen väriportaiden avulla saatoimme todeta, että seinissä ei ollut kovin montaa värikerrosta. Värikerroksia löytyi vain neljä, joista kolme oli keltaisia ja alin sininen (Ks. Liite 21.). Seinän yläosassa kattolistan alapuolella kiertävä punainen nauha oli vain kahdessa ylimmässä seinän värikerroksessa. Kattolistasta ei löytynyt kuin kolme

värikerrosta, joista päällimmäisin oli valkoinen lateksi, keskimäinen kerros valkoista liimamaalia ja alin kellertävänharmahtava öljymaali. Samat värikerrokset löytyivät katoista. Seinän ja katon värikerroksia verrattiin NCS -värikoodeihin (Ks. Liite 21.).

Seinien värikerrosten sideainetutkimuksissa todettiin sinisen värikerroksen olevan suurella todennäköisyydellä kalkkimaalia, sillä se ei liennut yhtä helposti veteen kuin päällä olevat liimamaalikerrokset. Toisaalta sininen värikerros oli saattanut imeä itseensä seuraavien maalikerrosten sideaineita. Kaksi seuraavaa keltaista kerrosta oli liimamaalia. Keltaisten liimamaalikerrosten välillä oli valkoinen tasoite ja tämän päällä öljypohjainen kellertävä pohjustus. Päällimmäisenä kerroksena oli ollut keltainen lateksi.

Seinän yläosassa kiertävä punainen nauha löytyi vain kahdesta päällimmäisestä värikerroksesta ja sideaine testeissä kävi ilmi, että ylempi oli lateksia ja alempi liimamaalia. Maaleille tehtiin yksinkertaiset tippatestit. Ylempi punainen väri ei reagoinut veteen, mutta liukeni helposti sinoliin, eikä kuplinut, kun siihen levitettiin nitromorsia, joten se oli lateksia. Alempi punainen viiva liukeni veteen, joten se oli liimamaalia. Päällä oleva punainen nauha oli leveydeltään 2,5 cm, kun alempi liimamaalilla maalattu nauha oli 2 cm leveä. Kattolistasta löydetyt maalikerrokset olivat edellä mainitut valkoinen lateksi, valkoinen liimamaali ja valkoinen öljymaali.

Savirappauksen päällä olevalle siniselle pigmentille tehtiin rautatesti. Sininen, seinästä raaputettu, pigmentti liuotettiin 2 M suolahappoon. Kalkki, jota pigmenttinäytteessä oli, sai aikaan melkoista kuplimista. Tämä vahvisti sen tosiseikan, että sinisessä maalikerroksessa oli kalkkia tai liitua sideaineena. Liuotettuun pigmenttiin lisättiin muutama tippa 1 M kaliumtiosyanaattiliuosta. Sininen näyte muuttui heti punaiseksi, mikä osoitti näytteessä olevan rautaa, kyseessä oli siis rautaa sisältävä sininen pigmentti eli mitä todennäköisimmin preussinsininen.



Sininen pigmentti muuttui punertavaksi

Preussinsininen keksittiin 1700-luvun alussa ja tuli käyttöön 1700-luvun loppupuolella Suomessa, joten se voisi olla hyvinkin lipunmyyntihuoneen seinässä oleva pigmentti. Tosin yleensä preussinsininen ja kalkki reagoivat voimakkaasti keskenään, koska kalkki on emäksistä, joten se on todennäköisemmin kuitenkin liimamaalia.

5.2 Restaurointisuunnitelma



Lipunmyynti huoneen seinäpintaa ennen restaurointia

Kyseessä on Anjalan kartanon lipunmyyntihuoneen restaurointi. Huoneen seinät on tällä hetkellä maalattu lateksilla. Osa lateksista on jo otettu seinästä irti, mutta sitä on vielä jonkin verran jäljellä. Katto on myös sivelty lateksilla. Tarkoitus on poistaa lateksi seinistä ja katosta. Huoneen seinistä ja katosta on tarkoitus tehdä väridokumentointi. Jos seinän värikerroksista ei löydy mitään yllättävää, huone tullaan maalaamaan seinien osal-

ta keltaisella liimamaalilla asiakkaan toiveiden mukaisesti. Alle jäävät värikerrokset säilytetään paperoimalla seinät ennen uutta liimamaalikerrosta. Huoneen seinät on savirapattut, eikä niissä ole tietävästi käytetty paperitapetteja tai paperointia.

Ensimmäinen ja tärkein tehtävä on poistaa lateksi seinistä ja katosta. Tämä tullaan tekemään mekaanisesti käyttäen kirurginveitsiä. Lateksin poiston jälkeen katto ja kattolista maalataan liimamaalilla ja seinät paperoidaan ja maalataan myös liimamaalilla.

5.3 Restaurointivaiheet

Dokumentoinnin ja väritutkimuksen jälkeen poistettiin seinässä jäljellä oleva lateksi. Tämä sujui suhteellisen helposti kirurginveitsillä, sillä lateksikerros ei ollut juuri kiinnistään, johtuen siitä, että alla oli hyvin jauhoinen liimamaali. Joissakin kohdissa lateksia kostutettiin vedellä sumutepullon avulla. Tällöin lateksimaali pehmeni sopivasti, jolloin sen sai irrotettua helposti alustastaan. Tähän työvaiheeseen ei mennyt kovin kauan, johtuen siitä, että seinässä olevasta lateksista oli jo irrotettu suurin osa. Tämän jälkeen ryhdyttiin poistamaan lateksikerrosta kattolistasta, jonka profiilia ja muotoa oli vaikea erottaa maalikerrosten alta. Kattolistassa oleva lateksi oli paikoin hyvinkin tiukasti kiinni, joten käytössä oli jälleen kostutus vedellä sumutinpullon avulla.

Katossa ollut lateksimaali oli paljon tiukemmassa kuin muualla, johtuen siitä, että se oli osittain paljaalla puupinnalla. Alemmat värikerrokset oli maalattu katossa hyvin ohuella ja ne olivat kuluneet osittain pois, ja ehkä niitä oli yritetty poistaa siinä vaiheessa, kun lateksi on sivelty niiden päälle. Epäergonominen asento ja se, että lateksi oli niin tiukassa paikka paikoin, johti siihen, että lateksin poisto katosta vei odotettua pitempään.

Katossa oli alimpana öljymaalikerros. Ei voi varmuudella todeta oliko se ollut pintakäsittelynä vai pohjustuksena liimamaalikerrokselle. Koska katto oli osittain paljaalla puupinnalla lateksipintakäsittelyn poiston järeeseen, piti se ennen liimamaalin levitystä tasoittaa ohuella öljymaalikerroksella (Ks. Liite 22.), jotta lopputuloksesta saataisiin mahdollisimman tasainen. Tämä johti siihen, että jäljellä olevat vanhan liimamaalin rippeet oli pakko poistaa. Kattoon tosin jätettiin pieni pala eteiseen johtavan oven yläpuolelle, johon jätettiin kaikki värikerrokset koskemattomina. Paikka peitettiin japaninpaperilla.



Kuva paikasta, johon jätettiin kaikki olemassa olevat maalikerrokset

Paperointikoe, joka tehtiin huoneen yhteen kulmaan, varmisti sen, että paperit pysyvät seinässä kiinni liisterin kuivuttua. Pelkona oli, että liimamaali estäisi liisteröidyn paperin tarttumisen alustaan. Liimamaalin pesuun ei tarvittu ryhtyä loppujen lopuksi, mikä säästi aikaa. Koeliisteröimisen jälkeen paperit saivat kuivua neljä päivää.

Katon puhdistuksen ja öljymaalipohjustuksen jälkeen kattolautojen väliin jääneet suurimmat raot kitattiin Oiva-tasoitteella (Ks. Liite 22). Samalla kitattiin seinissä olevat suurimmat reiät ja halkeamat.

Kattoon käytettävä liimamaali tehtiin itse käyttäen metylanselluloosaliisteriä (Ks. Liite 23.). Liimamaaliin ei laitettu mitään lisäaineita tai säilöntäaineita. Huone on kyllä kylmillään ja kosteana, kuten koko rakennus suurimman osan vuotta, mikä saattaa aiheuttaa jopa liimamaalin homehtumisen. Liimamaalia ei sävytetty. Valkoisen liimamaalin teossa on kuitenkin otettava huomioon se seikka, että liimamaalista voi tulla kellertävä, koska liitu voi olla sävyltään luonnonvalkoista. Liimamaalista tuli hyvin levittyvää ja sopivan peittävä. Nyt katto näyttää luonnolliselta ja kattolistan muodot ovat selvästi nähtävissä.

Katon ja kattolistan maalaamisen jälkeen alkoi seinien paperointivaihe. Hiukan ongelmia tuotti eteiseen johtavan oven karmien ulkoneva muoto. Karmin yläosasta tehtiin sabloona ja sen avulla voitiin leikata paperiin oikea muoto. Sähköpistokkeiden ja liiketunnistimen kohdalla vuotaan eli paperikaistaleeseen leikattiin oikea muoto ennen liisteröintiä ja näin välttyttiin paperin repeämiseltä. Pahimpien halkeamien kohdille laitettiin reunoilta

ohennetut paperisuikaleet vahvistukseksi. Viimeinen vuota jouduttiin tekemään kahdesta palasta, koska paperi loppui kesken ja yhden lisärullan saaminen hankaloitui melkoisesti. Vuotien liitoskohta hiottiin hiekkapaperilla ohuemmaksi ja tällä tavoin saumakohtaa ei juurikaan erota.

Paperoinnin jälkeen huoneen seinät oli tarkoitus maalata alkuperäisen suunnitelman mukaisesti keltaisella liimamaalilla, mutta ne maalattiin kuitenkin Sax-Temperalla. Kirjovärit, josta maalin piti tulla ei enää sävytä liimamaaleja ja liimamaalin sävytykseen olisi kulunut melkoisesti aikaa, joten Museovirastolta päätettiin, että seinät maalataan Sax-Temperalla (Ks. Liite 22.). Lopputulos maalauksessa oli kuitenkin hyvin samanlainen kuin liimamaalilla maalatessa.

Koska Sax-Tempera oli jouduttu valitsemaan värikartasta, sitä sävytettiin jonkin verran sinkkikeltaisella värijauheella, sillä se oli aivan liian vaalea ja liian oranssiin vivahtava. Seinien maalaaminen sujui helposti ja nopeasti. Tämän jälkeen maalattiin vielä punainen nauha kattolistan alle. Nauha maalattiin liimamaalilla, joka sävytettiin punamultapigmentillä. Tämän jälkeen tehtiin viimeistelytyöt ja loppusiivous.

5.4 Loppusanat

Mitä voisi sanoa oppineensa tästä työkokemuksesta? Hyvinkin paljon! Eettisten kysymysten edessä joutui miettimään kuinka paljon voi antaa myöten. Mikä on oikea restauroinnin aste? Tulisiko huoneen näyttää uudelta? Ei tietenkään! Usein tuli myös pohdittua sitä eroa, mikä on restauroinnilla ja pelkästään säilyttävällä toiminnalla. Olisiko mahdollisesti alkuperäinen sininen sävy se ainoa oikea, kun huone on ollut yli sata vuotta keltainen? Tietenkin silloin kaikki näkisivät millainen huone ehkä on ollut, kun kartano valmistui. Oliko paperointi paras mahdollinen vaihtoehto aiempien värikerrosten suojaamiseksi? Entä Sax-Temperan käyttö seinissä? Toisaalta on otettava huomioon huoneeseen liittyvä vuosittainen kulutus. Museoviraston toiveet oli myös otettava huomioon ja se seikka, että huonetta ei oikeastaan käytetä museotilana. Se on periaatteessa eräänlaisessa jatkuvassa käytössä museon henkilökunnan ja museovieraiden taholta. Aika näyttää oliko työmme hyvää tai huonoa ja olivatko tekemämme ratkaisut oikeita.

Työn edetessä tuli paljon iloisia yllätyksiä, kun huomasi itse osaavansa tehdä asioita oikein. Työn lopputulos oli hyvin tyydyttävä. Pigmenttitestejä olisi ollut mukava tehdä

muillekin väreille kuin siniselle, mutta ikävä kyllä tarpeellisia aineita ei ollut saatavilla sillä hetkellä. Historian taustatapahtumille, joita kartanossa on kohdattu, olivat myös hyvin mielenkiintoisia ja niistä oli vaikea valita tärkeimmät osiot. Mutta ilman historian taustatutkimusta ei voi ymmärtää miksi jotkin paikat, esineet tai asiat on tärkeä säilyttää ja miksi ne ovat siinä muodossa kuin ovat tällä hetkellä.

6 LÄHTEET

Flink Selja, Anjalan kartanon rakennushistoria

Flink Selja, Runebergin koti, rakentamisesta restaurointiin

Hidemark Ove, Stavenow-Hidemark Elisabet, Söderström Göran, Unnerbäck Axel: Så renoveras torp och gårdar

Heikkinen Maire, Talo kautta aikojen: Kiinteän sisustuksen historia

Hoskins Lesley, The papered wall history, pattern, technique

Knuutinen Ulla, Vantaa 1997, Pigmentit, Espoo- Vantaan ammattikorkeakoulun julkaisusarja Kulttuuriala C 5

Koskinen Riitta, Kartanoita ja porvariskoteja: Sisustuksia ja tapakulttuuria 1800-luvun Suomessa

Koskettavat pinnat, Opas sisäpintojen vaalimiseen

Oksanen Eeva-Liisa, 1981, Anjalan historia, ISBN n:o 951-99298-4-3, Myllykosken kirjapaino Oy

Pietarila Pentti, Libris 2004, Rakennusten värit ja koristetyylit, Tikkurila Paints Oy

Taisto Ahonen, Tapetointi ja seinäpintojen päällystystyöt

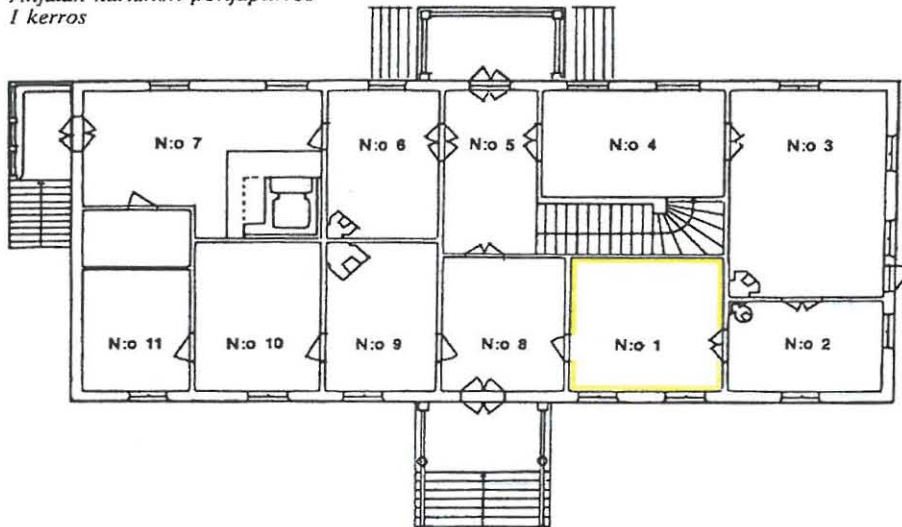
Internet - lähde:

Berglund Kristina, Lumppapp och limfärg,
<http://web.comhem.se/kulturiuppland/lupolim.pdf> 7.3.2008

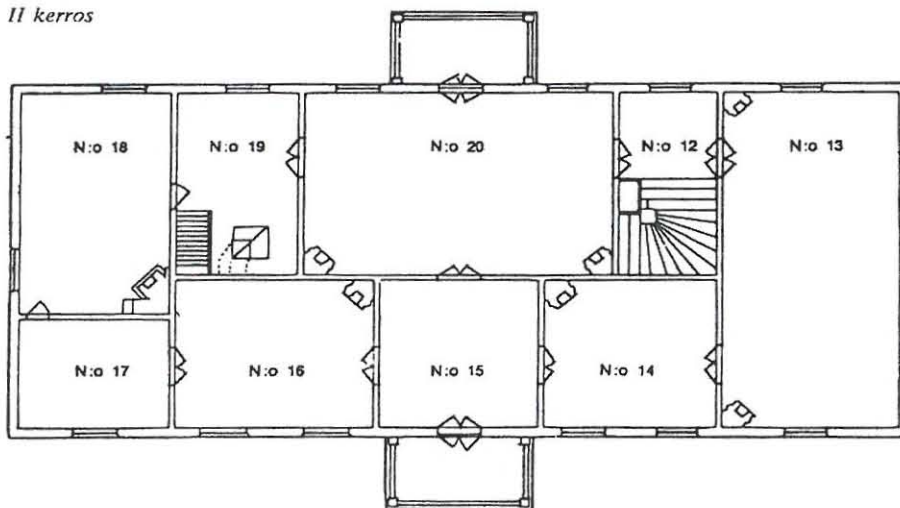
Berglund Kristina, Lumppapp och limfärg,
<http://web.comhem.se/kulturiuppland/lupolim.pdf> 7.3.200

Anjalan kartanon pohjapiirros, www.nba.fi 5.4.2008

Anjalan kartanon pohjapiirros
I kerros



II kerros

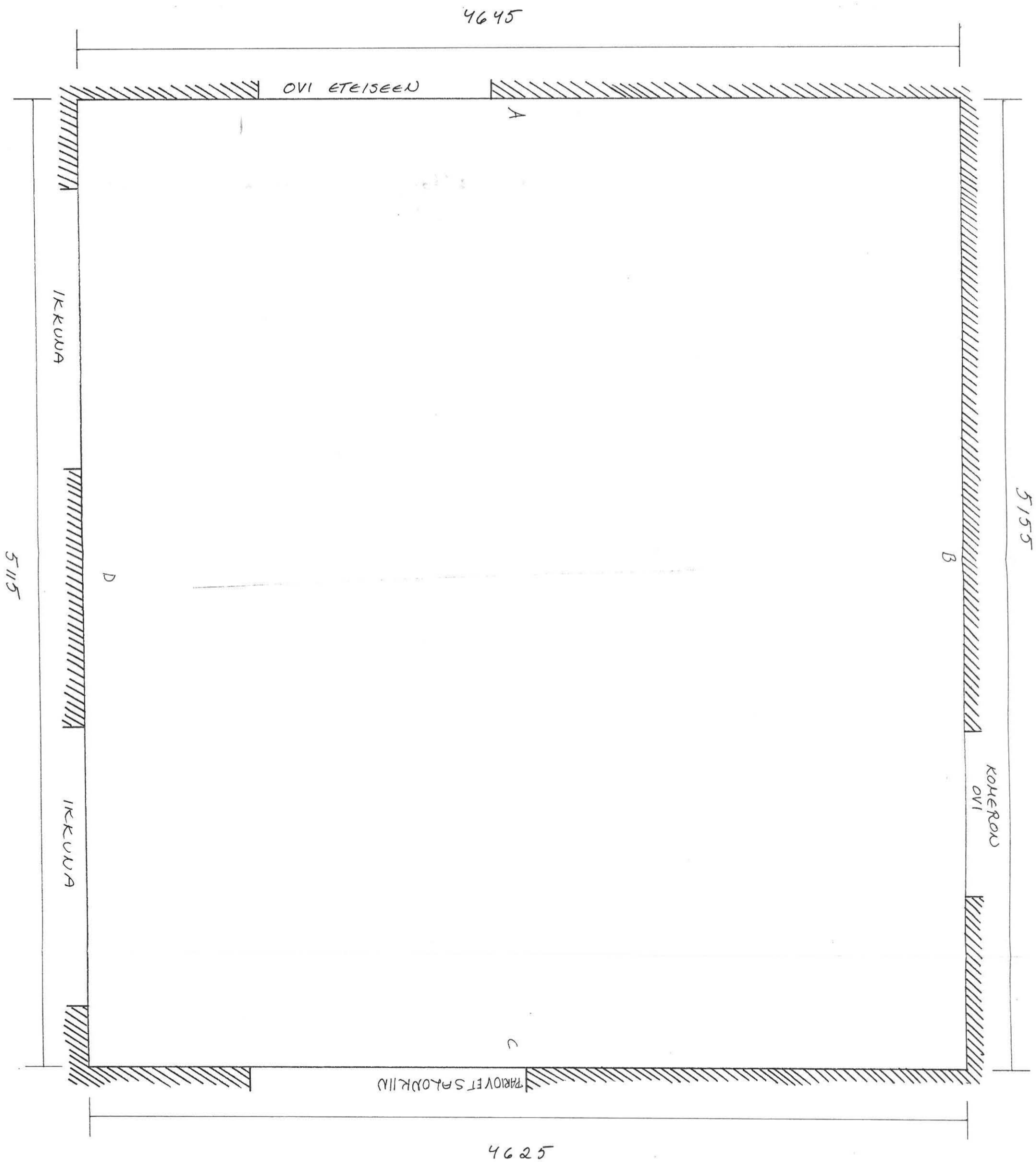


1. kerros:

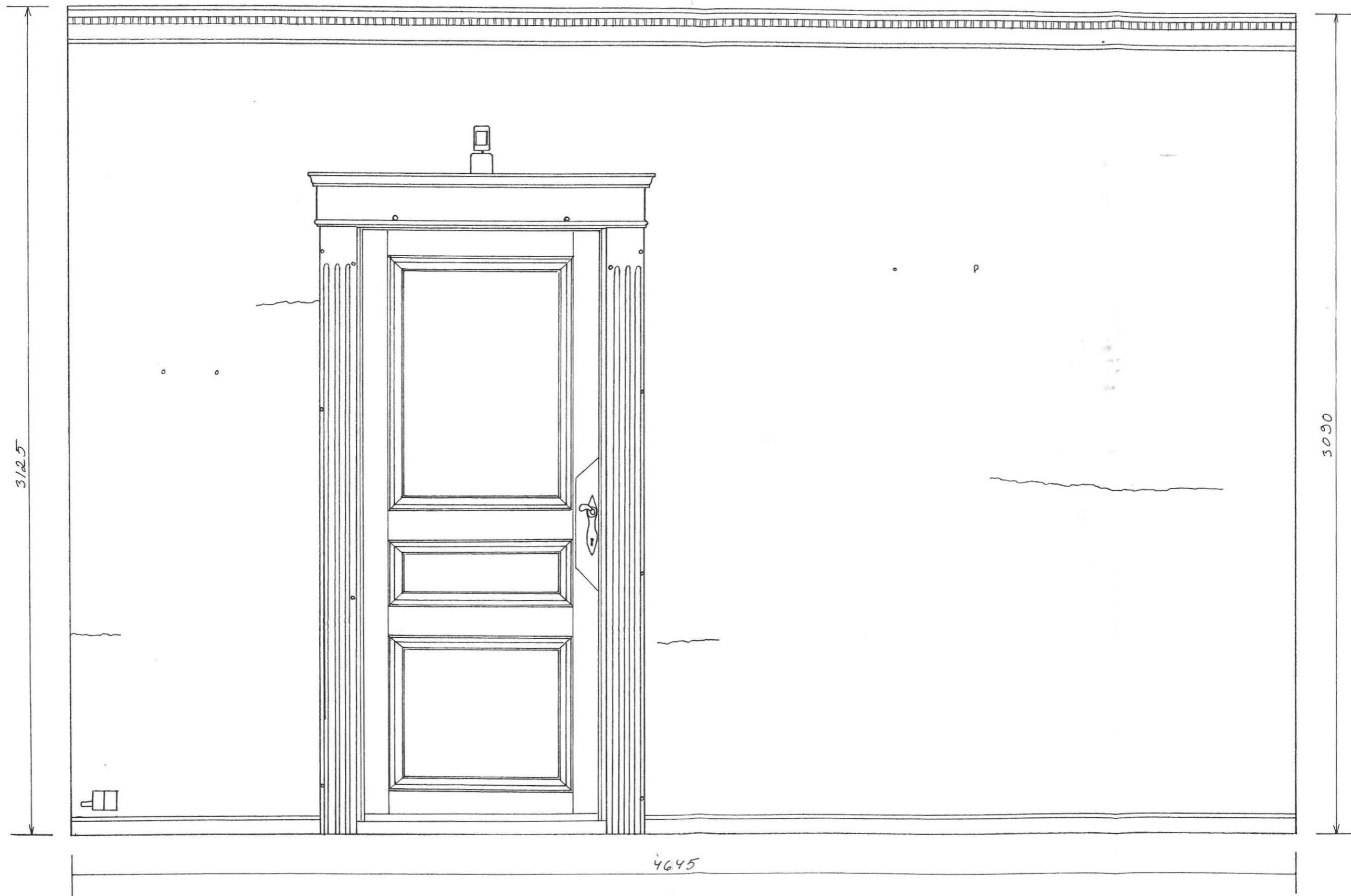
1) lipunmyyntitila 2) uusrokoomakuuhuone 3) Mathilda Wreden huone 4) ruokasali
5) eteishalli 6) Regina-koulua esittelevä huone 7) keittiö 8) eteishalli 9) lastenkamari

2. kerros:

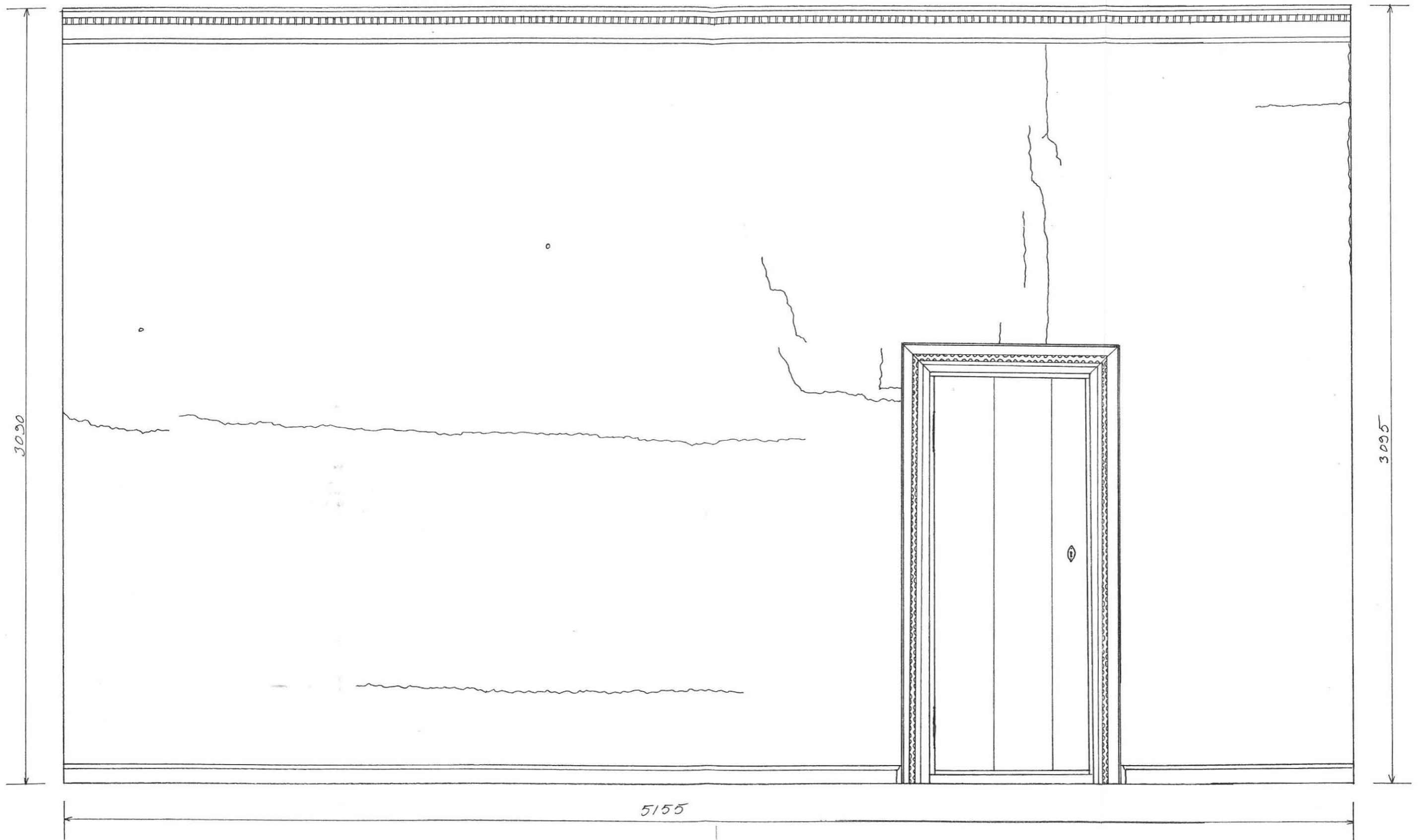
12) portaikko 13) keltainen sali 14) makuuhuone 15) kirjastohuone 16) vihreä makuuhuone
17) vierasmakuuhuone 18) jahtihuone 19) halli



KYAMK	1:20	PÄIVÄYS	NIMI
	PIIRTÄJÄ	12. 4. 2008	Kaarina Pekkari
ANDAMAN KARTANO MUSEO, LIPUNMYNTIHUONE POHJA PIIRROS HUONEESTA		1-08	

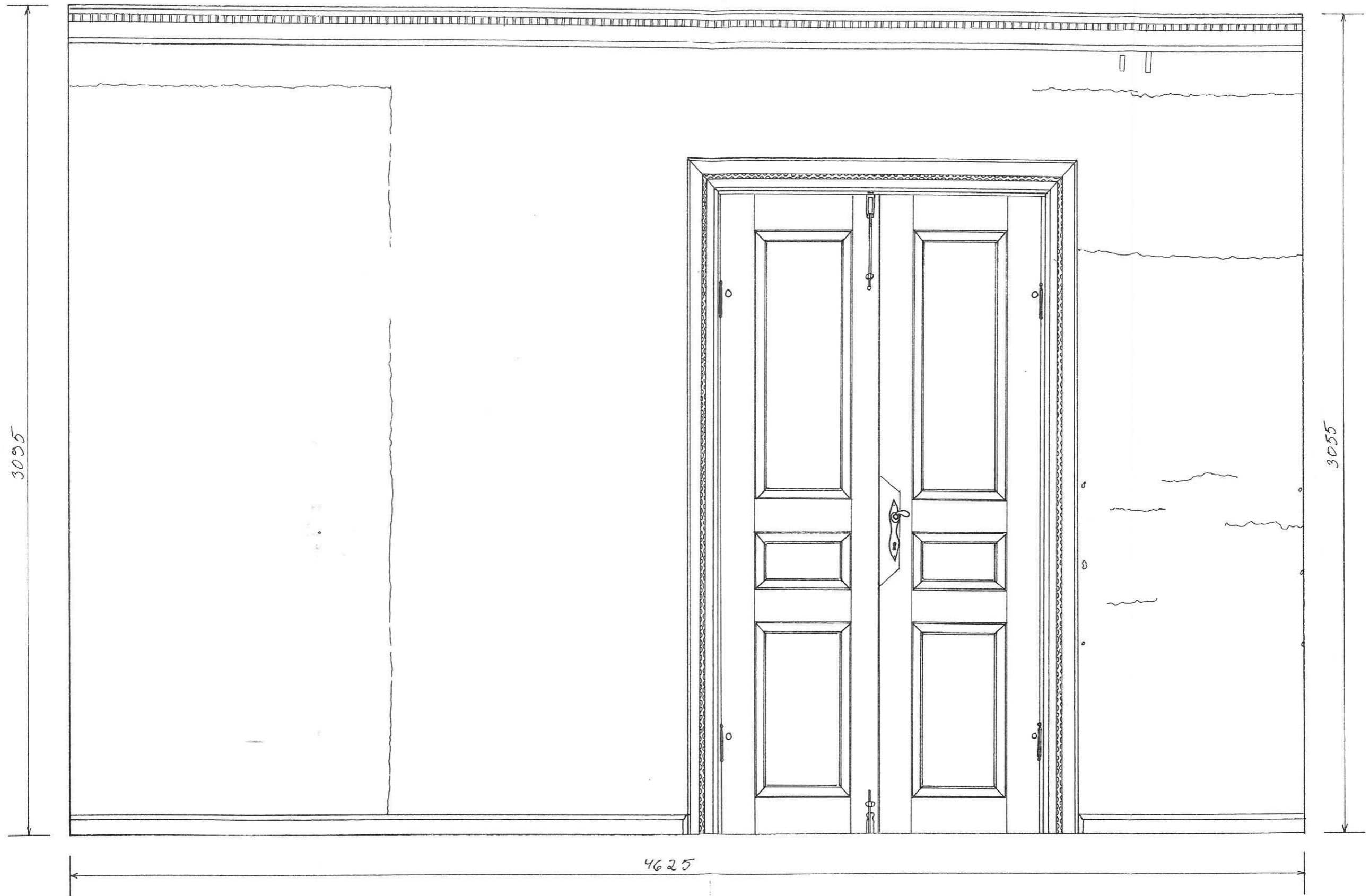


ANDALAN KARTANOMUSEO, LIPUUMYYNTIHUONE
SEINÄPROJEKTI, SEINÄ A
12.4.2008 Laura Pekkarinen 2-08



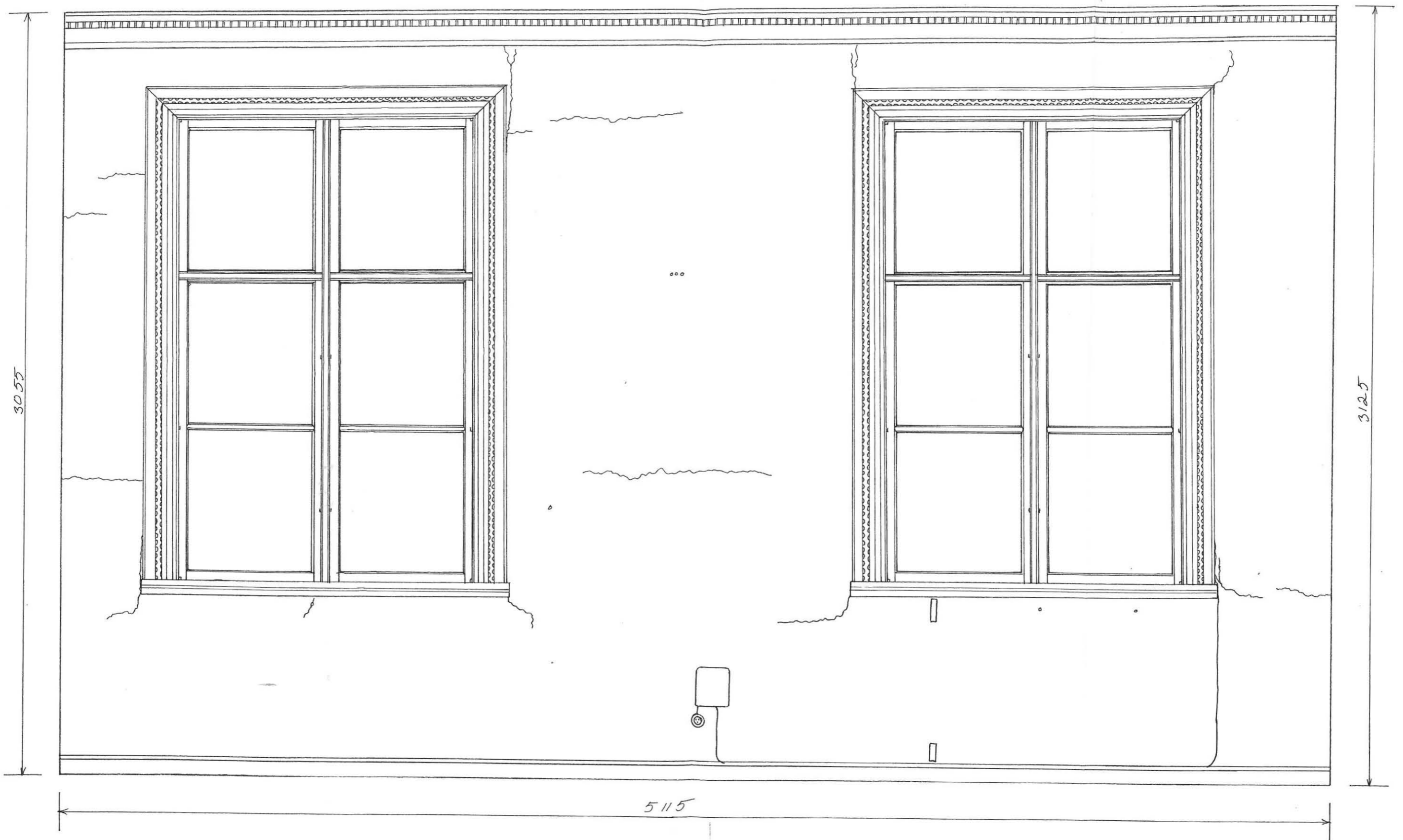
1:15

ANDALANKARTANOMUSEO, LIPUNMYNTIHUONE
SEINÄPROJEKTIO, SEINÄ B
12.4.2008 Laura Pekkanen 3-08



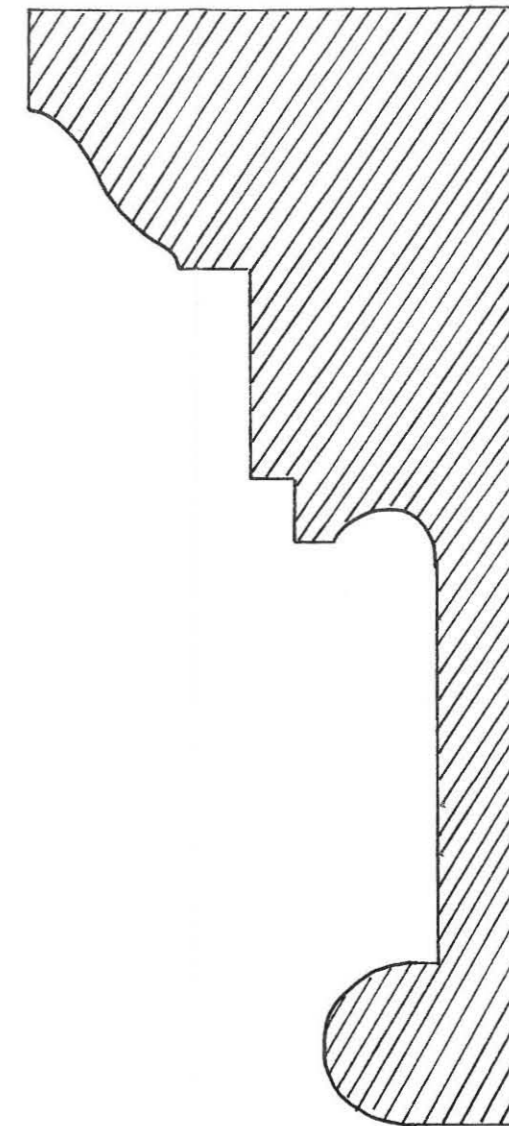
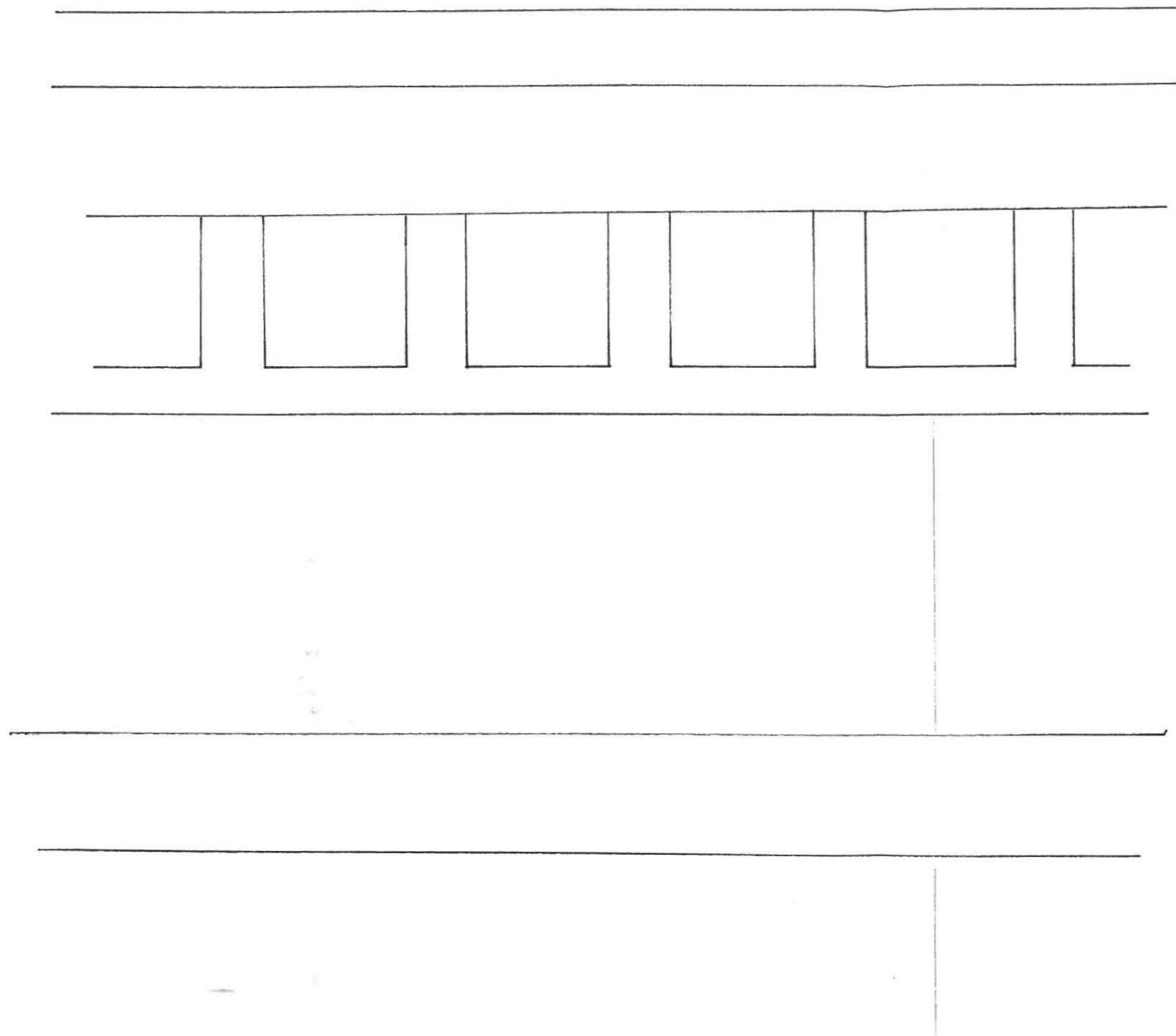
ANJALAN KARTANOMUSEO, LIPUWYÖNTIHUONE
SEINÄPROJEKTI, SEINÄ C
12.4.2008 Laura Pekkanen 4-08

1:15

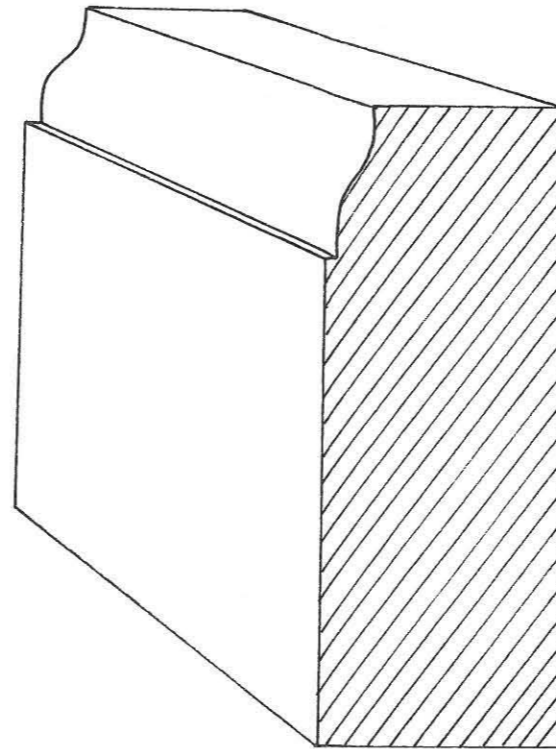


ANDALAN KARTANO MUSEO, LIPUUKKYYNTIHUONE
SEINÄ PROJEKTIO, SEINÄ D
12.4.2008 Laura Pekkari 5-08

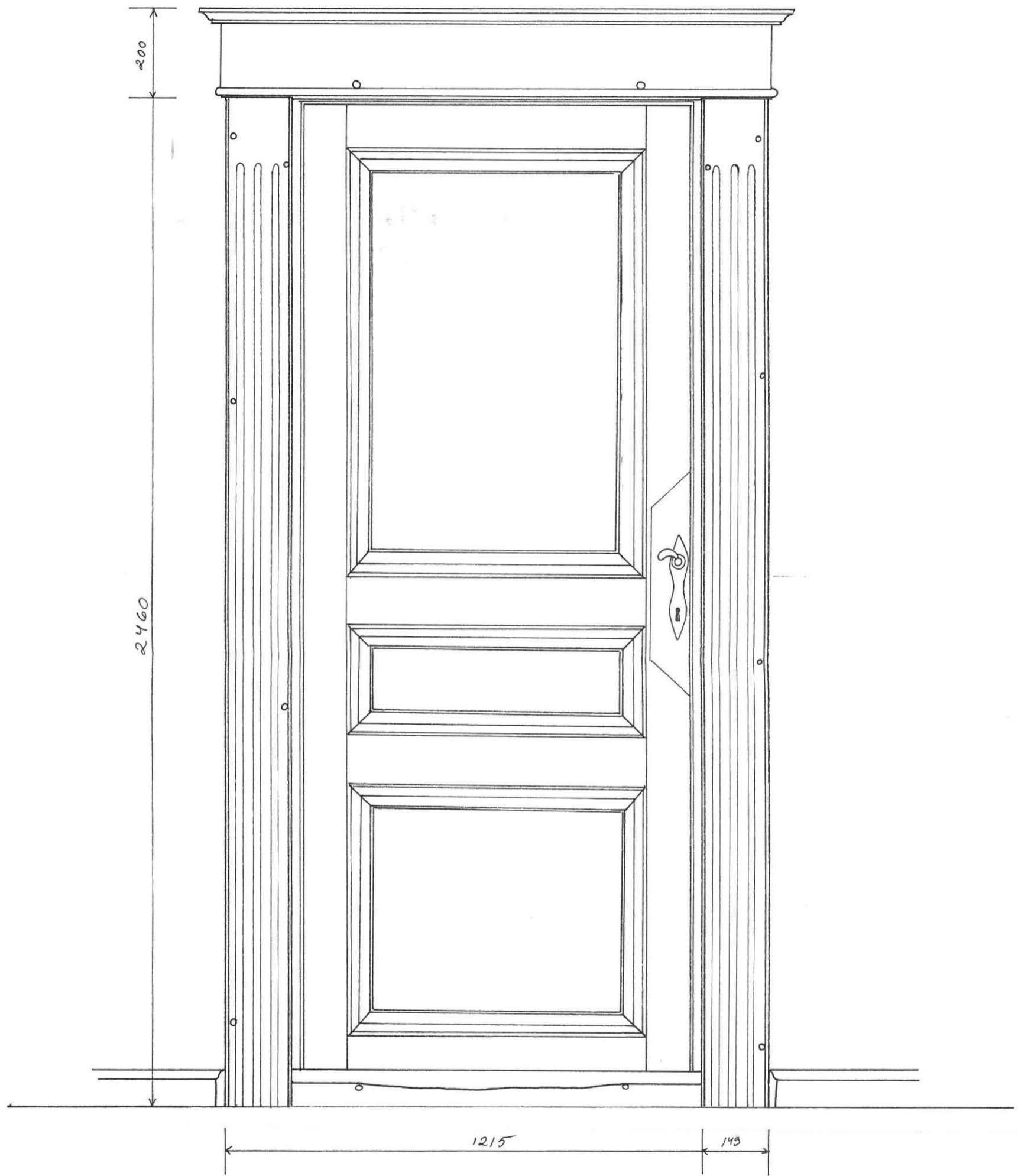
1:15



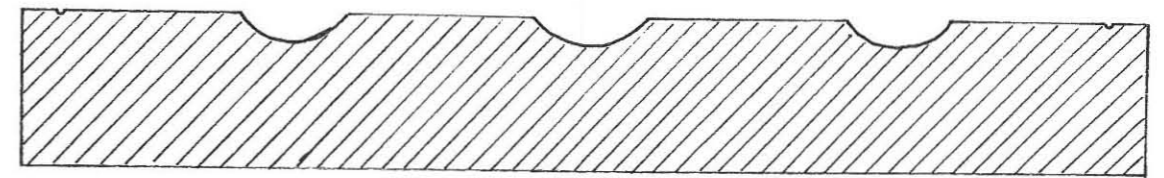
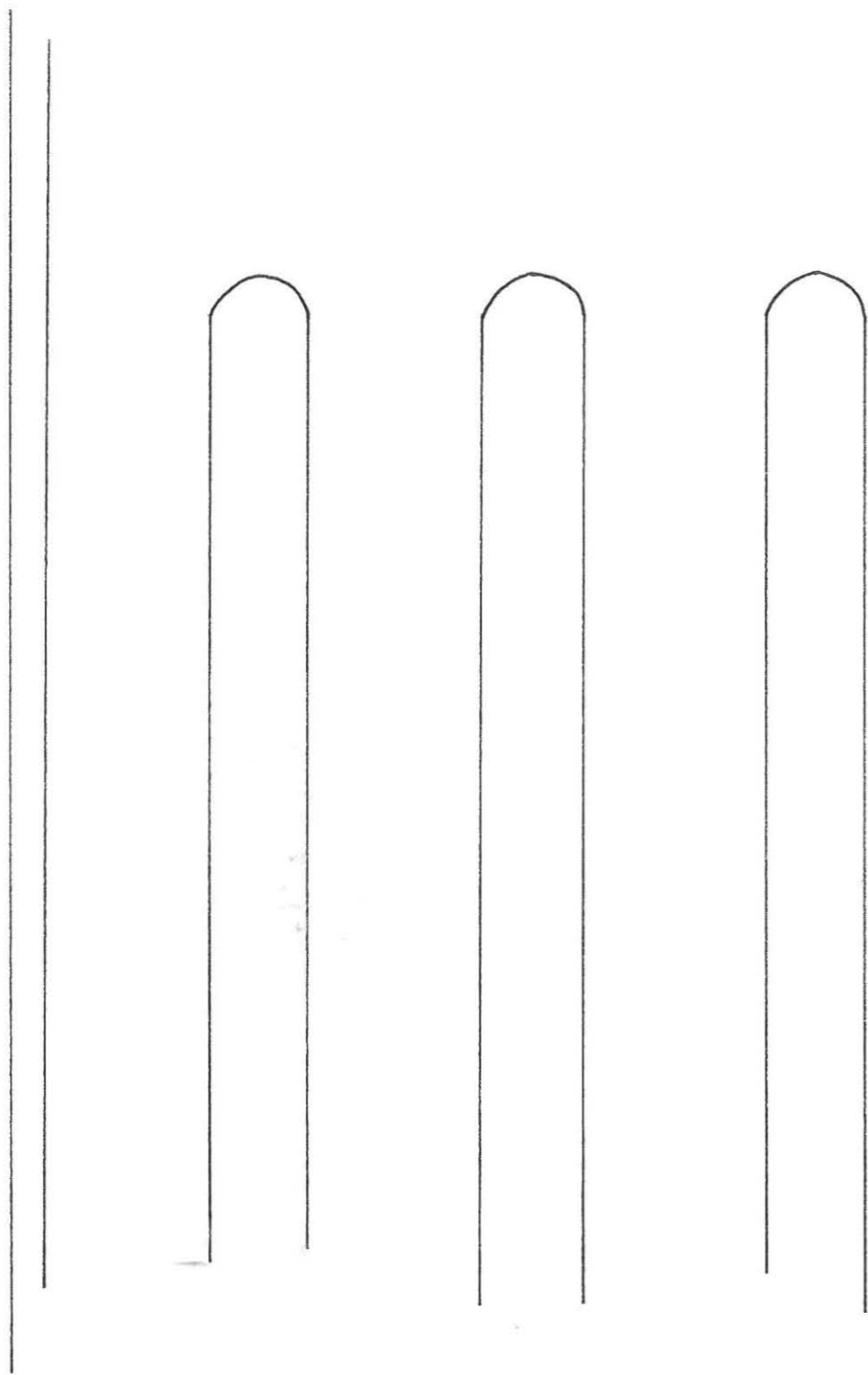
KYAMK	1:1	PÄIVÄYS	NIMI
	PIIRTÄJÄ	12.4.2008	Sanna Pelkonen
RAKENNUSRESTAUROINTI			
ANDALAU KARTANOMUSEO, LIPUNMYyntIHUONE			
KATTOLISTA		6-08	



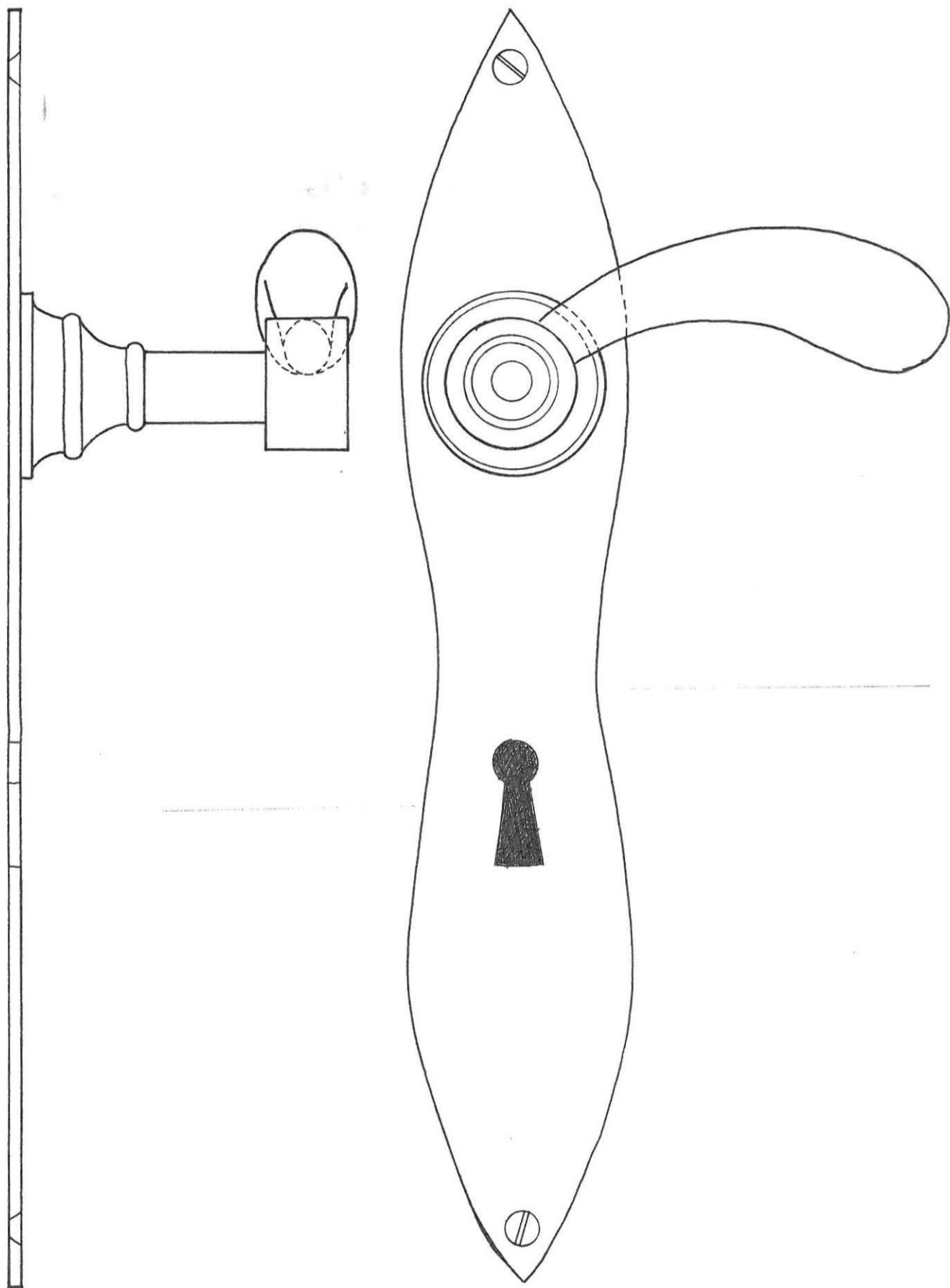
KYAMK RAKENNUS RESTAUROINTI	1:1	PÄIVÄYS	NIMI
	PIIRTÄJÄ	12. 4. 2008	Saara Pelkonen
AUJALAN KARTANO MUSEO, LIPUUNMYNTIHUONE JALAKALISTA			17-08



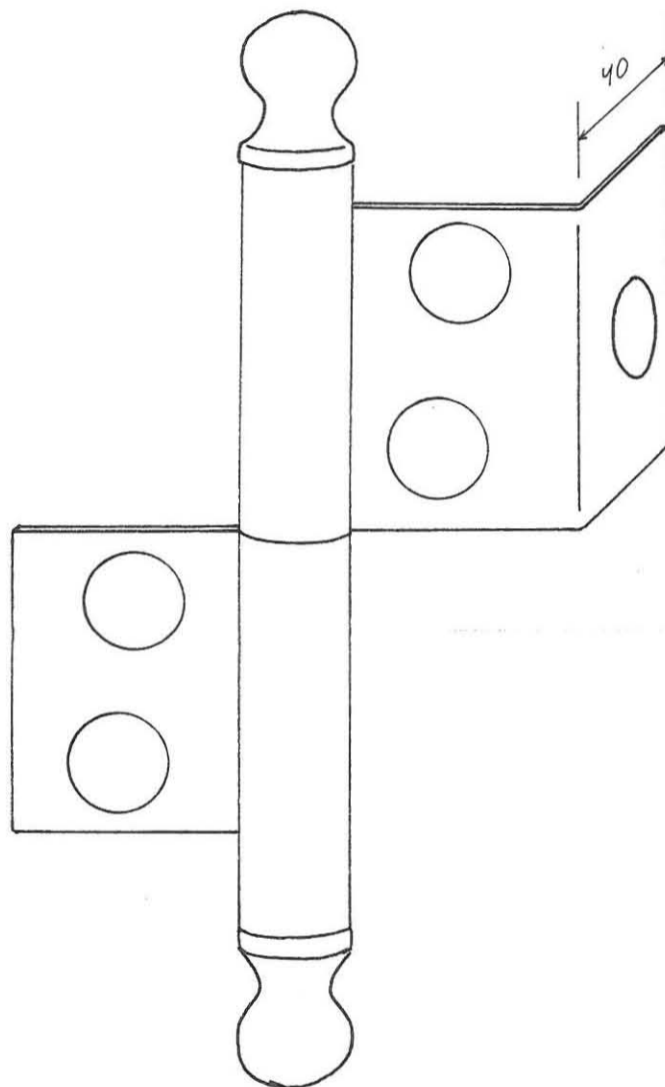
KYAMK	1:10	PÄIVÄYS	NIMI
	RAKENUS RESTAUROINTI PIIRTÄJÄ	12.4.2008	Kaura Pekkanen
AUNAKAN KARTANO MUSEO, LIPUJALMYNTIHUONE ETZISEN OVI			8-08



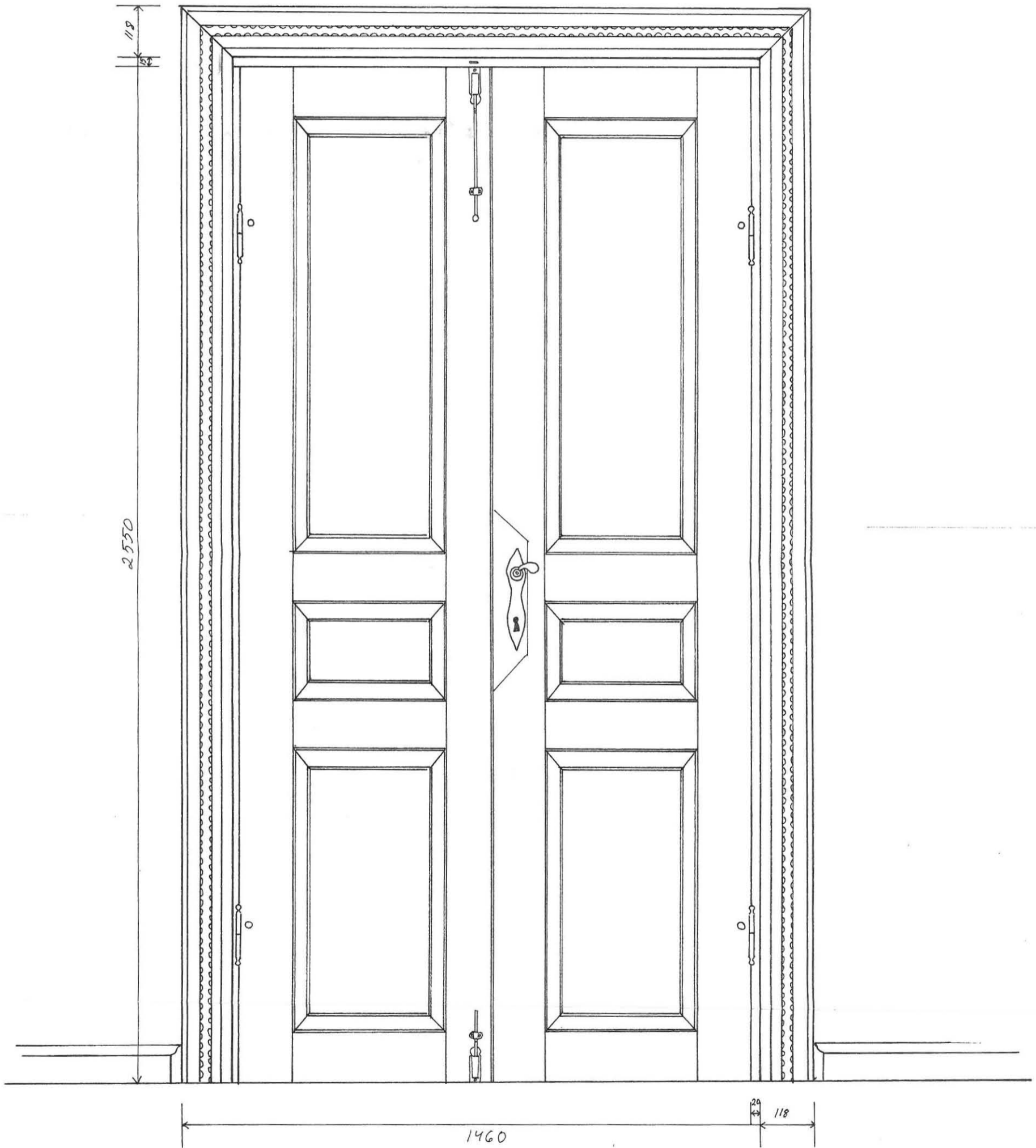
KYAMK	1:1	PÄIVÄYS	NIMI
	RAKENNUS RESTAUROINTI	PIIRTÄJÄ	12.4.2008 Kauri Peltanen
ANDALAN KARTANOMUSEO, LIPUNMYyntIHUONE OVEN KARMI			J-08



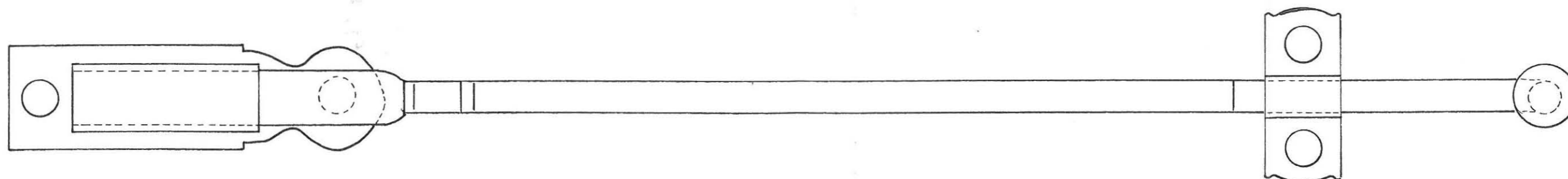
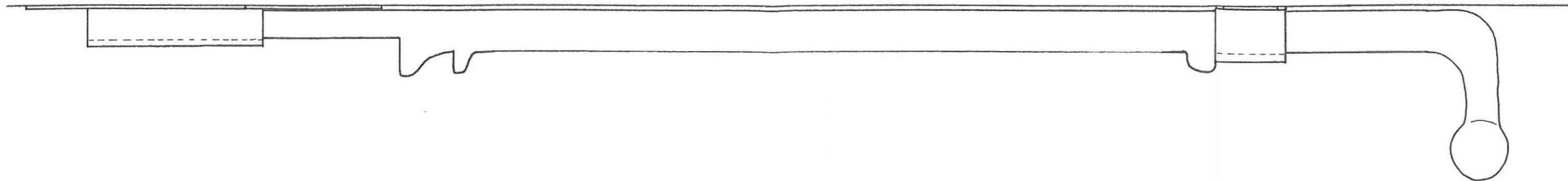
KYAMK	1:1	PÄIVÄYS	NIMI
	RAKENNUS RESTAUROINTI	PIIRTÄJÄ	12.4.2008 Klaus Peltonen
ANDAMAN KARTTA MUSEO, LIPUUNMYNTTIHUONE KUKKO JA OVENKAHVA		10-08	



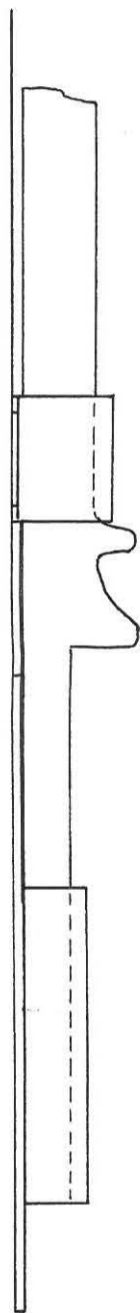
KYAMK	1:1	PÄIVÄYS	NIMI
	RAKENNUSRESTAUROINTI	PIIRTÄJÄ	12. 4. 2008
ANJALAN KARTANOUSEO, LIPUMYYNTIHUONE SARANA PARIOVISSA JA ETBISEEN JOHTAVASSA OVESSA		11-08	



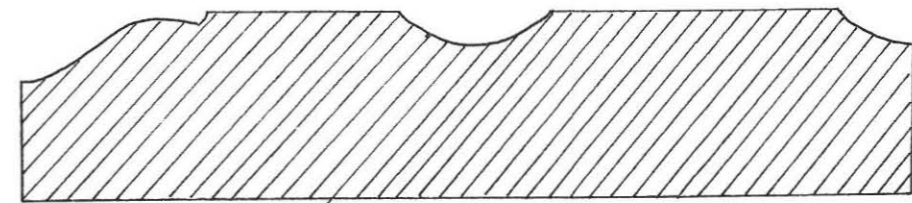
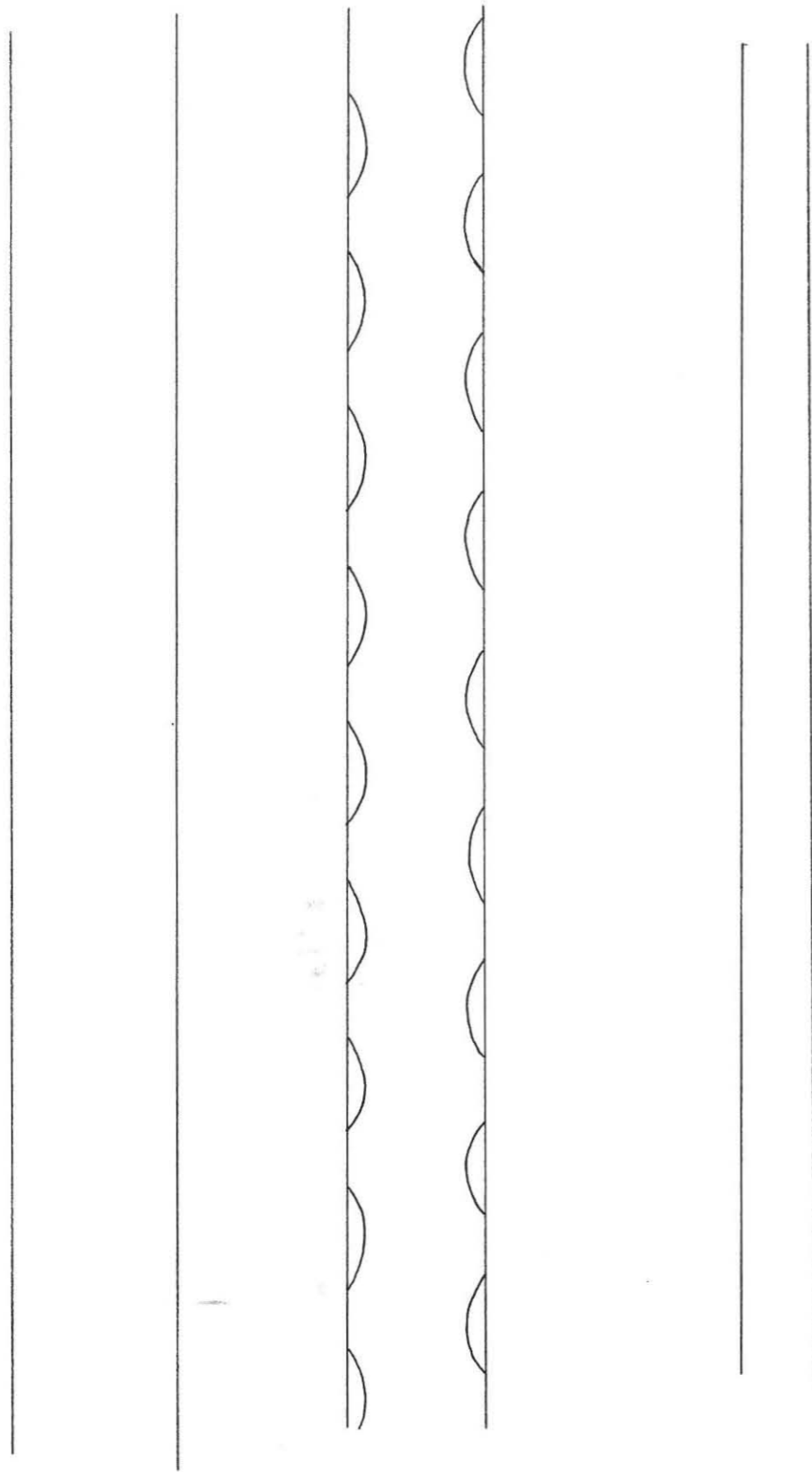
KYAMK	1:10	PÄIVÄYS	NIMI
	PIIRTÄJÄ	12.4.2008	Kaari Pelkonen
RAKENUS RESTAUROINTI ANDALAN KARTANO MUSEO, LIPUN MYyntI HUONE KAKSOISOVET			12-08



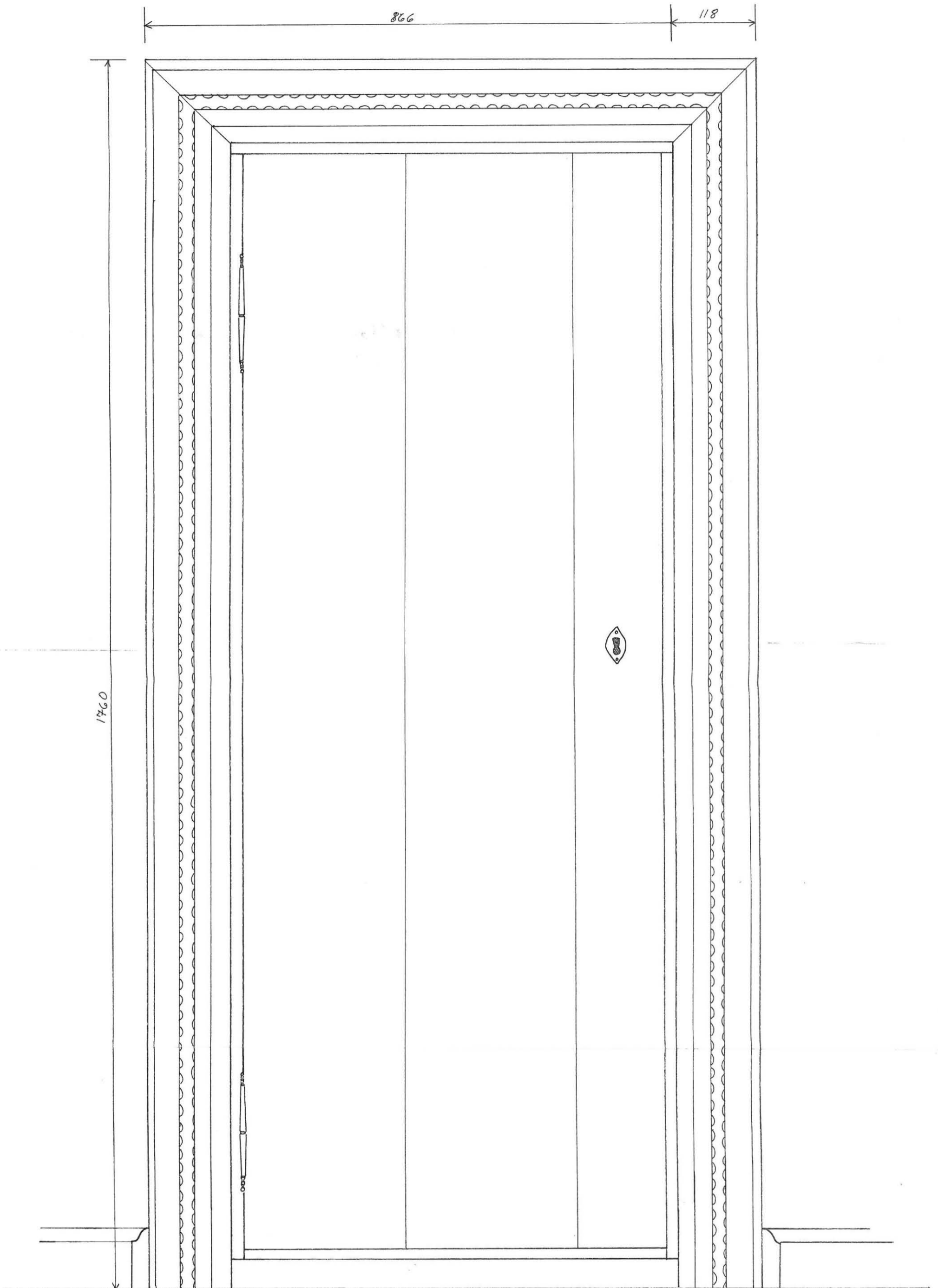
KYAMK	1:1	PÄIVÄYS	NIMI
	PIIRTAJA	12.4.2008	Kaari Peltanen
ANJALAN KARTTAOMUSEO, LIPUNMYNTIHUONE		13-08	
KAKSOISOVIEH YLÄ SALPA			



KYAMK	1:1	PÄIVÄYS	NIMI
	PIIRTÄJÄ	12.4.2008	Kaari Peltonen
RAKENNUSRESTAUROINTI AUNJALAN KARTANO, KUSEO, LIPUUNYYLTIHUONE PARIOVIEN ALA SAALPA		14-08	

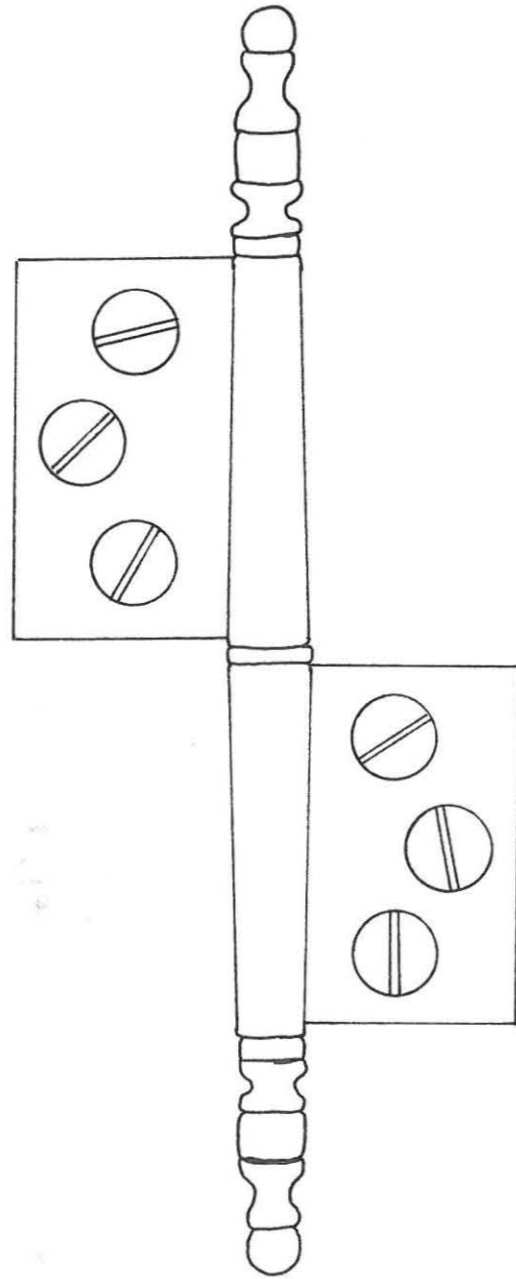


KYAMK	1:1	PÄIVÄYS	NIMI
	RAKENNUSRESTAUROINTI	PIIRTÄJÄ	12.4.2008
ANDAMAN KARTANO MUSEO, LIPUNMYyntIHUONE OVIKARMI KÖYTYY PARIOVIEN, KOKKON OVEN JA IKKUNOIDEEN YMPÄRILTÄ			15-08

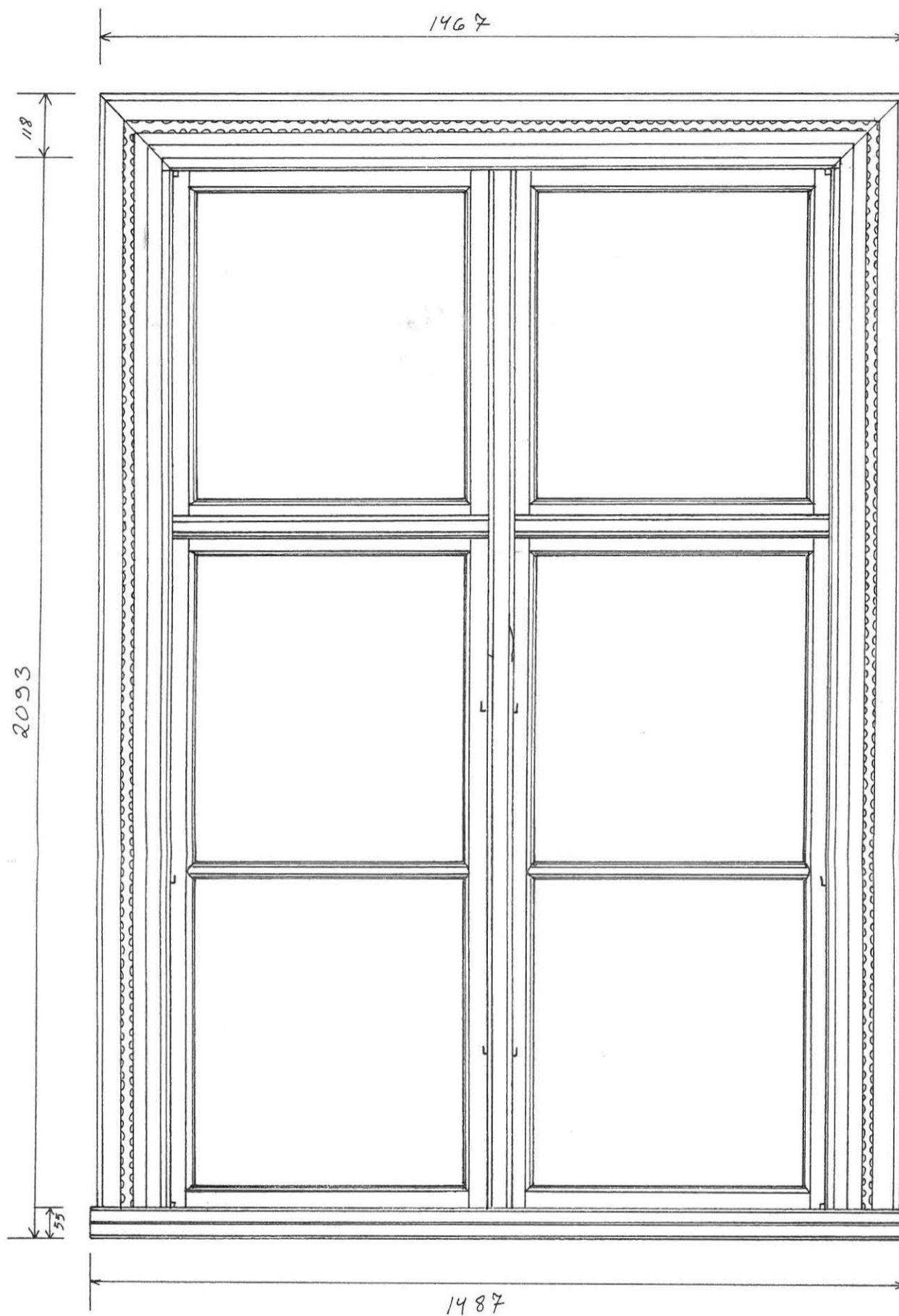


ANDALAN KARTANO MUSEO, LIPUNMYNTI HUONE
KOMERON OVI
12.4.2008 Laura Pekkari 16-08

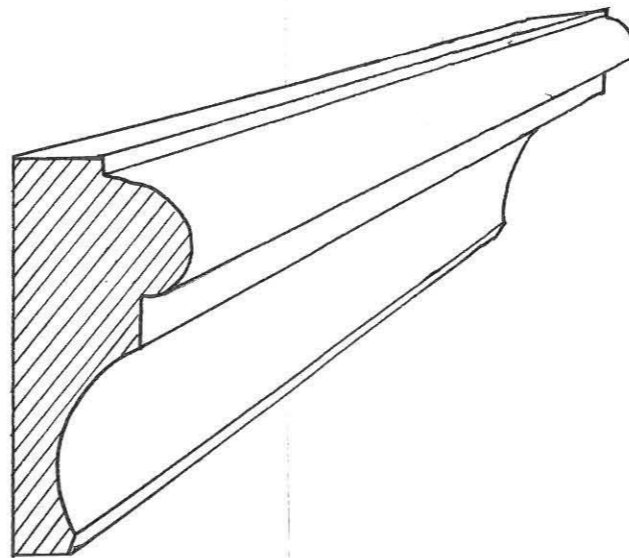
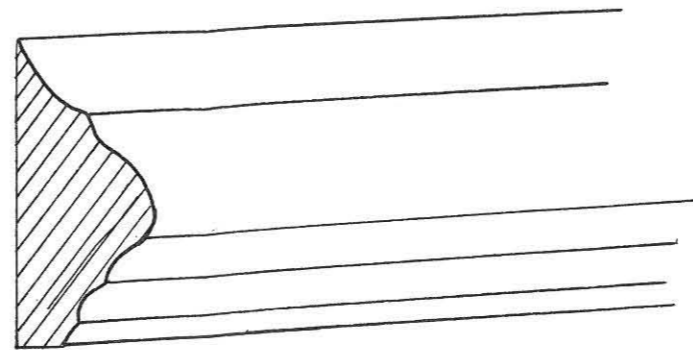
1:5



KYAMK	1:1	PÄIVÄYS	NIMI
	RAKENNUSRESTAUROINTI	PIIRTÄJÄ	12.4.2008 Kauri Peltonen
ANDALAU KARTANO MUSEO, LIPULI MYYNTI HUONE			
KOMEROV SARANA JA LUKKO		17-08	

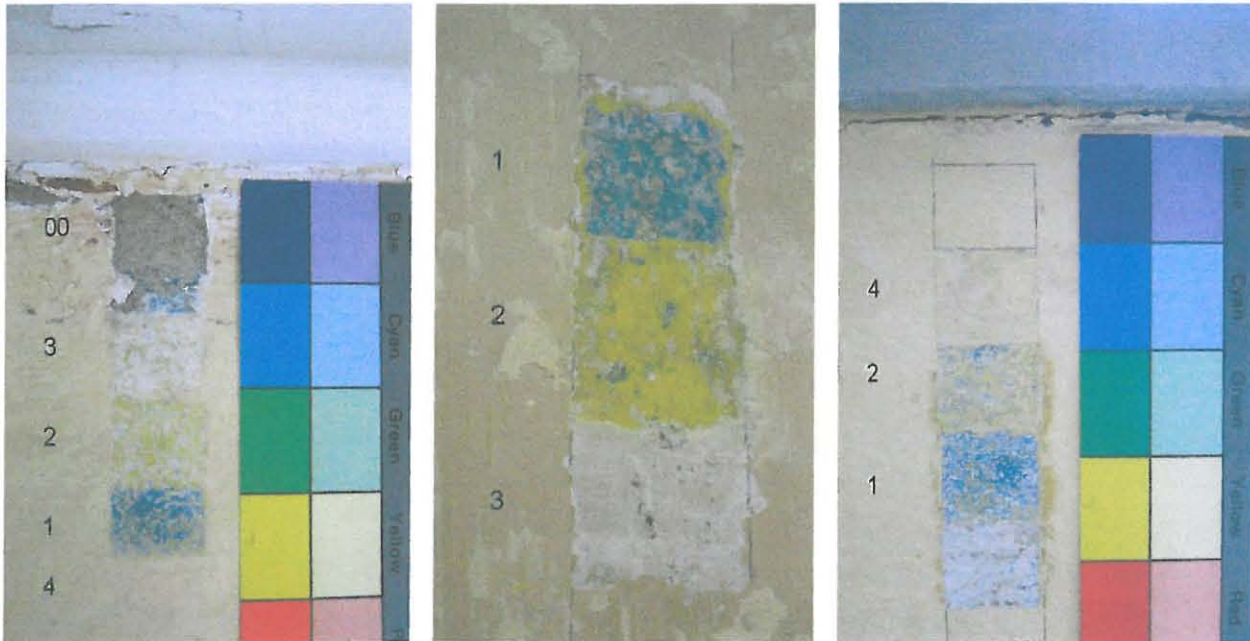


KYAMK	1:10	PÄIVÄYS	NIMI
	PIIRTAJA	12.4.2008	Laura Peltanen
ANJALAN KARTANO MUSEO, LIPUNMYyntI HUONE IKKUNA			18-08



KYAMK	1:1	PÄIVÄYS	NIMI
RAKENUSRESTAUROINTI	PIIRTÄJÄ	12.4.2008	Kouros Pekkanen
AUNELAN KARTANO MUSEO, LIPUNMYNNÄHUONE IKKUNAN ALALISTA JA POIKKIPUU		19-08	

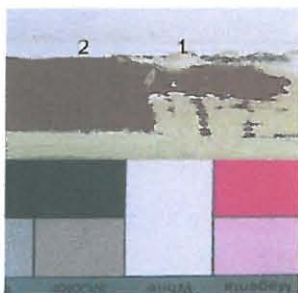
Seinä:



Väriporras tuli ensimmäisessä kuvassa hiukan epäjärjestyksessä ajatusvirheen vuoksi

- 5 Lateksi keltainen S0502-Y
- 4 Liimamaali keltainen S 1020-Y10R
- 3 Valkoinen tasoite
- 2 Liimamaali kirkkaan keltainen S 1070-Y
- 1 Kalkkimaali sininen S 3040-R90B
- 00 Savirappaus

Kattolistan alapuolinen viiva:



- 2 Lateksi punertavanruskea S5040-Y60R
- 1 Liimamaali punertavanruskea S5030-Y60R

Kattolista ja katto:

Lateksi valkoinen S0500-N

Liimamaali valkoinen S0500-N

Öljymaali valkoinen S 1005-G90Y

Puupinta

Restauroinnissa käytetyt maalit ja kitti:

Pellavaöljymaali, Uula color, 00 valkoinen

Oiva tasoite, seinä- ja kattopinnoille

sax kasein tempera,

natürliche Milchsäurekasein-Leinölfarbe, Wandfarbe innen,

weizengelb 6

- *Tämä Sax-Tempera sävytettiin sinkkikeltaisella pigmentillä, jota käytettiin noin 5 dl koko maalimäärään*

Liimamaaliohje:

5 kg liitua

vettä

0,4 kg metylanselluloosa liisteriä

vettä

5 kg liitua + sopivasti vettä, niin että koko liitu määrä kostuu ja on suhteellisen helppo sekoittaa. Annetaan kostua ja muhia yön yli. Samalla laitetaan liisteri turpoamaan lämpimään veteen. Liisteri saa olla kiisselin paksuista.

Seuraavana päivänä liisteri lisätään liituun ja seos sekoitetaan tasaiseksi. Tämän jälkeen liimamaalia voi vielä hiukan ohentaa vedellä, jos tarve vaatii, mutta tällöin peittokyky heikkenee. Sävytyksessä tulee ottaa huomioon se, että pigmentti tulee aina kostuttaa ja hiertää veteen ennen lisäämistä maaliin, muutoin maalausjäljestä voit tulla epätasainen.



Työvaihekuvia



Huone siinä kunnossa, kun sen ensikertaa näimme



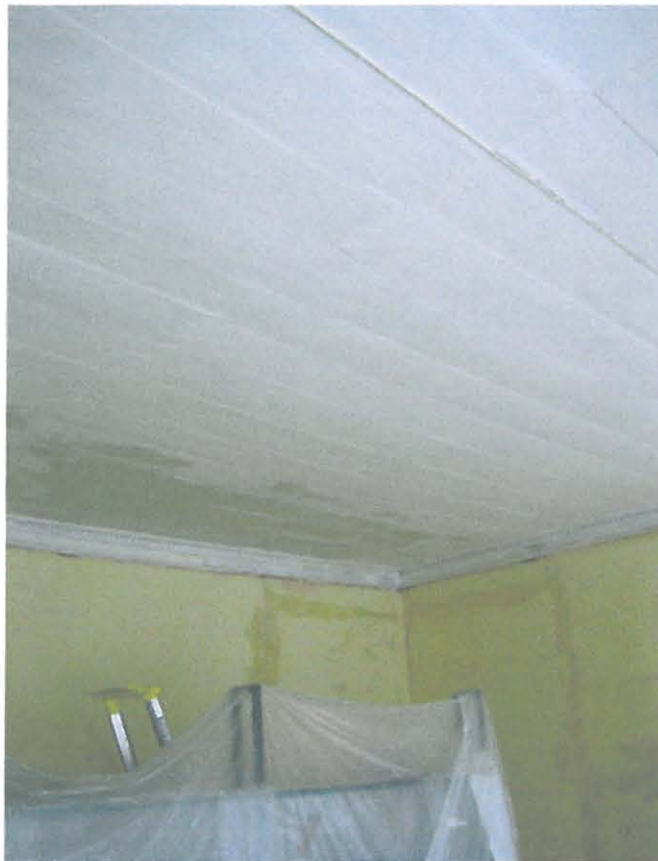
Lateksi on jo poistettu seinistä ja kattolistasta, ja seuraavaksi on katon vuoro





Katon pohjustus öljymaalilla





Katon ja kattolistan maalaus liimamaalilla on suoritettu ja seuraava työvaihe paperointi alkaa





Joitakin paperointi kuvia





Maalaus sax-temperalla ja punaista viivaa vaille valmis viimein



Taulukko työtunneista:

Kyseessä on 60 minuuttiset tunnit ja tätä taulukkoa voi pitää lähinnä viitteellisenä. Sulkeessa oleva luku kertoo mitä kahdelta työntekijältä meni ja sulkeeton luku mitä yhdeltä työntekijältä suunnilleen menisi työn suorittamiseen.

Dokumentointi	40 h
Lateksin poisto seinästä	15 h (7,5h)
Lateksin poisto kattolistasta	22,5 h (15 h)
Lateksin poisto katosta	103 h (52,5 h)
Katon uudelleen maalaus ja pohjustus työt	49 h (28,5 h)
Kattolistan uudelleen maalaus	4 h (2h)
Seinän paperointi ja maalaus	86 h (43 h)
Yhteensä	319,5 h (188,5 h)