

17/18.3.2013



PINTAREMONTTIA HVITTRÄSKISSÄ

Tmi Elina Wirkkala/
Emilia Bergholm
Interiörikonservaattori
Marraskuu 2010

SISÄLLYS

1 JOHDANTO.....	3
2 PERUSTIEDOT KOHTEESTA.....	3
3 TEHDYT TOIMET.....	3

LIITTEENÄ TUOTESELOSTUKSET KÄYTETYISTÄ MAALEISTA

1 JOHDANTO

Hvitträskin museossa tehtiin pintaremonttia päärakennuksen sisätiloissa ajalla 4.10 - 20.10.2010 sekä 8.11 ja 15.11.2010. Aikaa kului yhteensä 175 tuntia. Tehdyt toimet on käsitelty yksitellen kohdassa 3.

2 PERUSTIEDOT KOHTEESTA

Kohde: Hvitträsk (ateljeekoti) museo

Rakennuttajat: Herman Gesellius, Armas Lindgren ja Eliel Saarinen

Rakennusvuosi: 1901-1903

Osoite: Hvitträsk museo, □Hvitträskintie 166, □02440 Kirkkonummi

Työn tilaaja: Selja Flink, Museovirasto

Muuta: Museossa on tehty kolmivaiheinen peruskorjaus vuosina 1992-2000

3 TEHDYT TOIMET

1. KERROS

Ateljee

Ateljeen ikkunalaudoista raaputettiin irtonainen maali pois. Ikkunalaudoihin levitettiin Tikkurilan öljysilote, välihionnan jälkeen ne maalattiin Otex-tartuntapohjamaalilla. Lopuksi ikkunalaudat maalattiin kahteen kertaan kiiltävällä Maalarin valkolakalla, sävy F157.



Kuva 2. Sisältäpäin katsottuna ateljeen vasemmanpuoleinen ikkunalauda öljysilotteineen, ja hiottuna.



Kuva 3. Sisältöpään katsottuna oikeanpuoleinen ikkunalaute valmiina.

Museokauppa ja eteinen

Rapatuissa seinäpinnoissa oli jalkojen korkeudella kulumia, jotka täydennettiin Polyfilla-korjausmassalla ja retusoiitiin vesiväreillä.



Kuva 4. Kuluma ennen paikkausta.



Kuva 5. Kuluma paikkauksen jälkeen.

Museon työntekijöiden taukokuoneeseen ja toiseen kerrokseen vievät raput ja niiden seinäpinnat

Raput hiottiin ja maalattiin Poku-uretaanialkydimaalilla, jonka NCS-koodi on S6020-Y40R. Rappuset oli jo edellisessä remontissa käsitelty Pokulla. Porraskäytävän rapatuista seinistä irtoava laasti poistettiin ja kolot täytettiin Polyfillalla. Pinkopahvitetun seinän pienet repeämät paikattiin japaninpaperilla ja tärkkelysliisterillä. Isommat repeämät paikattiin makulatuuripaperilla ja tärkkelysliisterillä. Porraskäytävän seinät maalattiin kauttaaltaan SAX temperamaalilla, sävy 052X Thorvald Lidqvistin (Tikkurila) värikartta ja kiillotettiin lopuksi lampaannahalla. Tulos ei ole kikkein paras ja kaunein, mutta enempää maalia nykyiseen pintaan ei voi laittaa. Edellisessä korjauksessa seiniin oli myös levitetty Sax-Temperaa, valitettavasti sitä on levitetty liian paksult ja se irtoilee alustastaan isoina lohkeamina. Seuraavana toimenpiteenä saattaa olla koko edellisen remontin silotusten ja maalausten poistaminen. Seinässä näytti olevan ihan kunnossa oleva rappaus.



Kuva 6. Seinästä irti oleva laasti.



Kuva 7. Kolojen täyttö Polyfillalla.



Kuva 8. Repeämä pinkopahvissa.



Kuva 9. Repeämät paikattuna ja seinät maalattuna.



Kuva 10. Reikä ennen paikkausta.



Kuva 11. Pieniä repeämiä ja reikiä paikattuna.

2. KERROS

Taukhuonetta edeltävä välikkö

Välikön lattia hiottiin ja maalattiin samalla maalilla kuin porraskäytävän raput. Välikön seinät maalattiin kertaalleen kauttaaltaan sisä-Hydrosilillä, sävy NCS S 1020-Y. Katossa oli palohälyttimen kohdalla repeämä kattopahvissa, joka paikattiin japaninpaperilla ja retusoiitiin vesiväreillä.



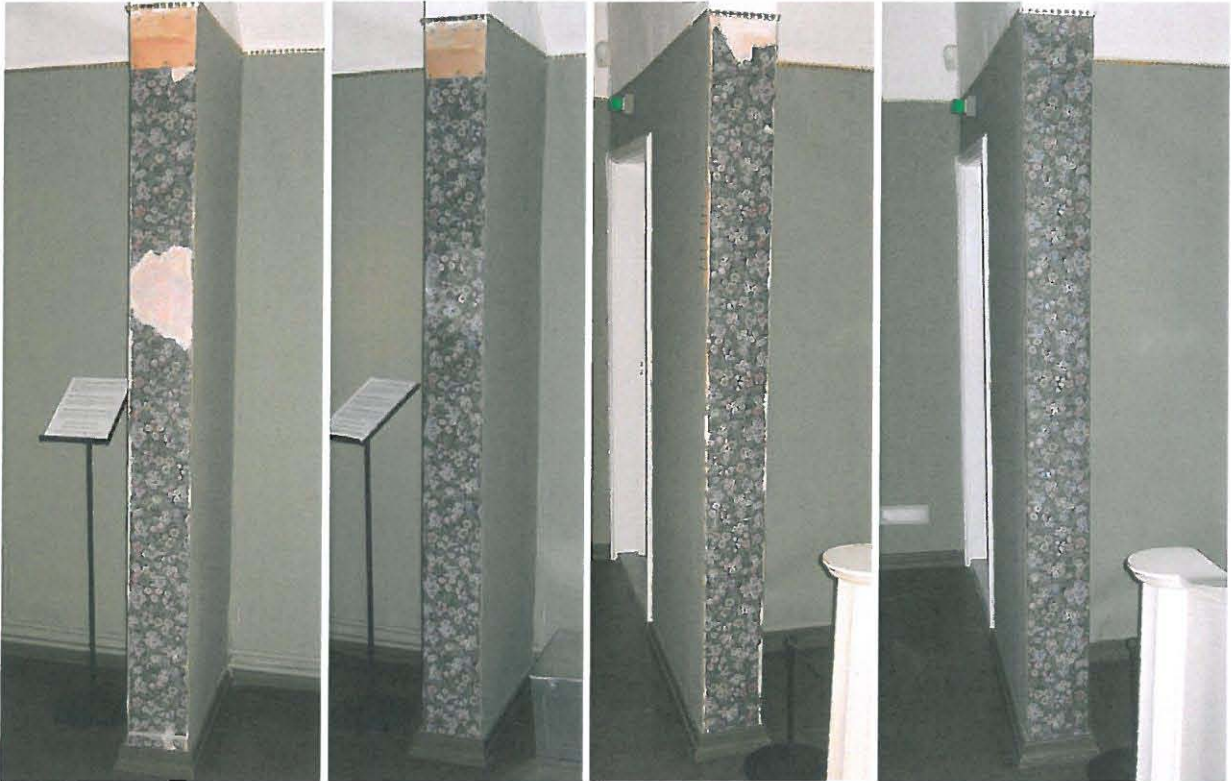
Kuva 12. Paikattu ja retusoitu repeämä.

2. kerroksen kynnykslistat

Puuhun asti osittain kuluneet kynnykslistat hiottiin, pohjamaalattiin Otex-tartuntapohjamaalilla ja pintamaalattiin kahteen kertaan Tikkurilan Permo lattiamaalilla, sävy 405. Makuukamarin ja salongin välisestä kynnykslistasta oli haljennut osa, joka heilui irtonaisena. Haljennut osa liimattiin listaan kiinni PVAC-liimalla, irtonaisen kynnyksen alle laitettiin lista tukemaan liimattua osaa.

Makuukamarin kukkatapetti

Kukkatapetti oli kulunut ja sitä puuttui osittain. Pienet kulumat retusoitiin vesiväreillä. Pylväs numero yhdestä (katso kuvat 13-16) puuttuva iso tapettiosa maalattiin tapettia jäljentämällä vesiväreillä. Retusoitu alue jätettiin tahallisesti ympäröivää tapettipintaa vaaleammaksi. Pylväs numero kahdesta puuttuva iso tapettiosa retusoitiin printtaamalla tapetista otettu kuva ja täydentämällä sitä vesiväreillä. Printti liimattiin paikoilleen metylaaniesterillä.



*Kuva 13. Kukkatapetti pylväs 1. Ennen retusointia. Kuva 15. Kukkatapetti pylväs 2. Ennen retusointia.
Kuva 14. Kukkatapetti pylväs 1. Retusoinnin jälkeen. Kuva 16. Kukkatapetti pylväs 2. Retusoinnin jälkeen.*

Kylpyhuoneen lattiakaakeli

Lattiakaakelissa oli muutama kolo, jotka paikattiin Polyfillilla ja retusointiin vesiväreillä.



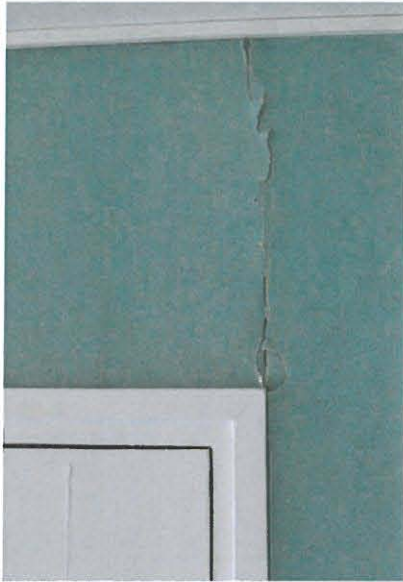
Kuva 17. Lattiakaakeli ennen retusointia ja jalkalista maalaamattomana.



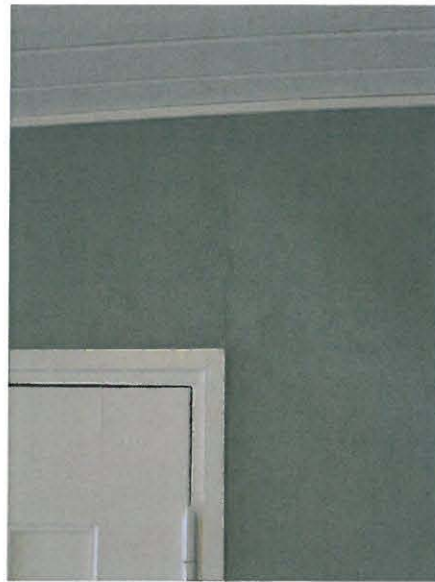
Kuva 18. Lattiakaakeli retusoinnin jälkeen ja jalkalista maalattuna.

Lasten makuuhuone

Vihreässä tapetissa oli pinkopahviin asti yltävä repeämä, joka paikattiin japaninpaperilla ja retusointiin vesiväreillä. Tapetissa oli siellä täällä kulumia, jotka retusointiin myös vesiväreillä. Lasten makuuhuoneen oven vasemmanpuoleisessa nurkassa oli iso halkeama, jonka päälle laitettiin valkoiseksi maalattu nurkkalista.



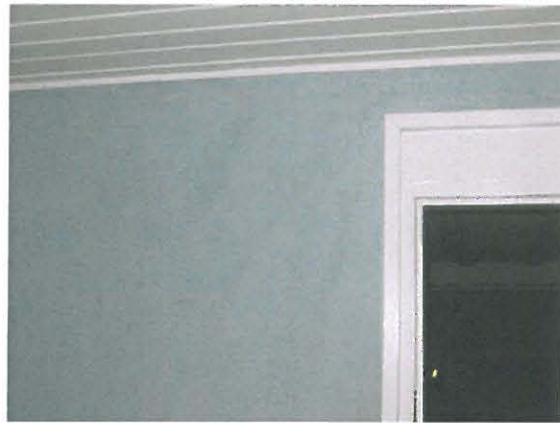
Kuva 19. Repeämä tapetissa



Kuva 20. Repeämä paikattuna ja retusoituna.



Kuva 21. Kulumat tapetissa.



Kuva 22. Kulumat retusoituna.

Kolmanteen kerrokseen vievät raput

Rappujen askelmien nousut hiottiin ja maalattiin kahteen kertaan Tikkurilan Permo-lattiamaalilla, sävy F157.



Kuva 23. Nousut maalattuna.



POKU

Uretaanialkydimaali

Aromaattivapaa 100 % uretaanialkydimaali betoni-, puu-, lasikuitu- ja metallipinnoille. Tuotteella on erittäin laajat käyttöalueet niin ulkona kuin sisällä. Tuotteen suurimpina käyttökohteina ovat betoni- ja puulattiat sekä ovet, listat ja ikkunat.

Poku: aina käy!

Otamme mielellämme vastaan palautetta sekä annamme lisätietoja tuotteista.

Valmistaja:
LAKKAVALMISTE OY LV COATINGS

Alasniitynkatu 28
33560 Tampere
FINLAND
Puh: (03) 3630 911
myynti@lvc.fi
www.lakkavalmiste.fi
lvc.fi

lvc.fi

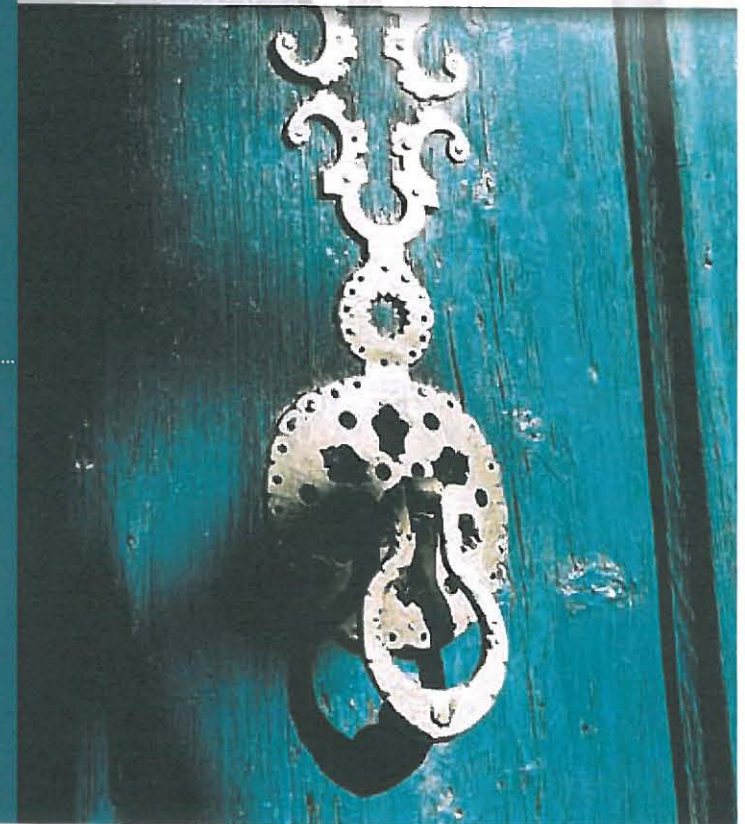
www.lakkavalmiste.fi

LV
Coatings

LAKKAVALMISTE OY



POKU Uretaanialkydimaali





KÄYTTÖOHJEET

Maalausolosuhteet:

Käsittävän pinnan tulee olla kuiva ja puhdas. Käsittelytyön aikana pitää ilman, käsittävän pinnan ja maalin lämpötilan olla yli +5°C ja ilman suhteellisen kosteuden alle 80 %.

Käsittelyohje:

Tuote on sekoitettava huolellisesti ennen käyttöä. Varmista soveltuvuus ennen maalausta.

Pohjustus:

Aikaisemmin käsitelty pinta harjataan puhtaaksi irtonaisesta materiaalista. Pohjustukseen käytetään tarvittaessa Olteri-Alkydipohjamaalia.

Pintakäsittely:

Pintakäsittely suoritetaan ohentamattomalla tuotteella seuraavana päivänä. Haluttaessa voidaan pintakäsittely toistaa useitakin kertoja. Älä maalaa uutta kerrosta mikäli pohja on vielä märkä.

Tulenarkuus:

Syttyvä



Ympäristön suojele ja jätehuolto:

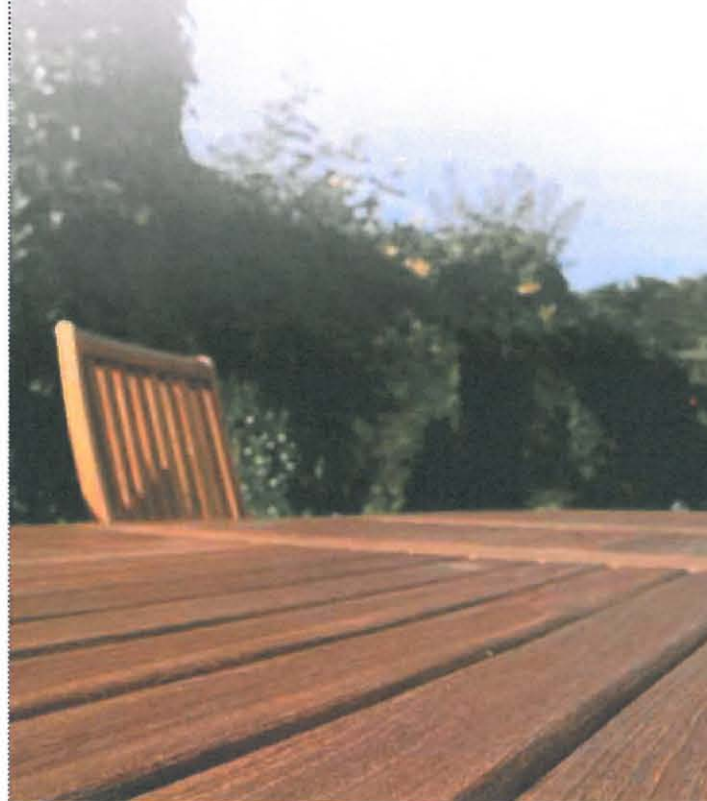
Nestemäinen maalijäte on toimitettava ongelmajätteiden keräily pisteeseen. Tyhjät kuivat maaliastiat voidaan toimittaa yleiselle kaatopaikalle.

Käyttöturvallisuus:

Ruiskutettaessa on käytettävä hengityssuojainta. Suositellaan suojakäsineiden käyttöä. Tuotteesta on saatavissa käyttöturvallisuustiedote.

Kuljetus:

VAK/ADR -



TEKNISET TIEDOT

Kuiva-ainepitoisuus: 40–50 til-%, 50–68 p-%
Tiheys: 1,05 kg/l – 1,2 kg/l värisävystä riippuen
Kiiltoryhmä: Kiiltävä ja puolikiiltävä (TIXO)

Varastointikestävyys/lämpötila:

Varastoitava viileässä. Huonosti suljettu tai vajaa astia ei kestä varastointia. Avaamaton astia voidaan säilyttää myös kylmässä varastossa.

Levitysmenetelmät:

Sively, telaus tai ruiskutus.

Riittoisuus:

8–12 m²/l, kalvon vahvuudesta ja alustasta riippuen.

Kuivumisajat:

Pölykuiva n. 1 h

Uudelleen maalattavissa n. 5 h/+23°C

Käyttöönotto kuiva n. 1 vrk

Ajat ovat viitteellisiä ja riippuvat paikallisista olosuhteista ja käsittelytavoista.

Ohenne: Lakkabensiini

Välineiden pesu: Lakkabensiini

Värisävyt:

Perusmaalit A, B, C sävytettävissä useimmilla sävytyspastajärjestelmillä.



Sax Hydrosil sisämaali

Sax Hydrosil on korkeasideaineinen, mineraalinen seinä- ja kattomaali. Soveltuu esim. kipsi-, rappaus-, tasoite-, betonia kohotapettipinnoille, sekä aiemmin kalkki-, mineraali- tai dispersiomaaleilla maalatuille pinnoille. Maalattu pinta voidaan myöhemmin myös tapetoida. Kangasmainen mattapinta on hyvin puhdistamista kestävä. Sax Hydrosil ei muodosta pintajännitettä ja on täysin liuotteeton. Värisävyt Valkoinen ja täysvärit. 201 Sax-värikartan väriä tai mallin mukaan.

Pakkaus	23 kg/ astia
Varastointi	Maali säilyy hyvin suljetussa alkuperäispakkauksessa 1 vuoden. Säilytyslämpötila +2 C – +30 C, suojattava auringonpaisteelta ja pakkaselta..
DIN-testituloksia	Tiheys 1,37 g/cm ³ Kuiva-ainepitoisuus 59,4 % PH 9,5 Valonkestävyys Y 91,1 % Peittokyky dY 99,1 % (200um märkä) Kiiltoaste 2,5 l Pesunkesto 5000 l
Riittoisuus	n250 g/ m ² kertasively
Ohenne	Vesi
Sävytys	Sax-Hydrosil täysvärit kaikissa sekoitussuhteissa.
Työtapa	Sively, telaus, airless-ruiskutus
Pohjatyöt	Maalattavan pinnan on oltava kuiva ja puhdas pölystä, rasvasta ja puhdistuskemikaaleista.
Maalausolosuhteet	Vältettävä maalaamista suorassa auringonpaisteessa. Lämpötilan oltava yli + 5 C
Päällemaalaus	Maalattavissa n. 12 tunnin kuluttua lämpötilasta ja ilmankosteudesta riippuen.
Työvälineiden puhdistus	Pestään heti käytön jälkeen vedellä puhdistus
Myrkkyluokka	Ei ole myrkkyluokan alainen (BAG T Nr 619000)



Käsittely-yhdistelmät

1. Uusi tai vanha käsittelemätön betoni-, rappaus- ym. pinta

- 1.1 1 x Hydrosil-pohjuste W (vesiohenteinen) 2 kertaa märkä märälle
- 1.2 1 x Sax-Hydrosil sisämaali ohennettuna n. 20 % vedellä
- 1 x Sax-Hydrosil sisämaali ohennettuna n. 5 % vedellä

2. Vanha liima-, kalkki- tai mineraalipinta

- 2.1 1 x Hydrosil-pohjuste Special (liuotinohenteinen) 2 kertaa märkä märälle
- 2.2 1 x Sax-Hydrosil sisämaali ohennettuna n. 20 % vedellä
- 1 x Sax-Hydrosil sisämaali ohennettuna n. 5 % vedellä

3. Vanha dispersio-, öljy- tai keinohartsipinta

- 3.1 1 x Sax-Hydrosil sisämaali ohennettuna n. 20 % vedellä
- 1 x Sax-Hydrosil sisämaali ohennettuna n. 5 % vedellä

4. Käsittelemätön kipsipinta

- 4.1 1 x Hydrosil-pohjuste W Special 2 kertaa märkä märälle
- 4.2 1 x Sax-Hydrosil sisämaali ohennettuna n. 20 % vedellä
- 1 x Sax-Hydrosil sisämaali ohennettuna n. 5 % vedellä

Tämän tuoteselostuksen tiedot ja ohjeet perustuvat valmistajan laajoihin ja pitkäaikaisiin tutkimuksiin ja selvityksiin ja ovat sellaisenaan neuvoa-antavia.



Sax Tempera

Sax Kaseiini Tempera on erittäin hyvin peittävä ja helposti levitettävä täysmatta sisämaali. Myrkytön ja liuotinvapaa Sax Tempera soveltuu vaativaan korjaus- ja uudisrakentamiseen. Erinomainen tarttuvuus rappaus-, kipsi-, puu-, alumiini- ja sinkkipinnoille. Tikstrooppisen rakenteen ansiosta voimakas pintastruktuuri (sively, harjaus) mahdollinen. Värisävyt Valkoinen ja täysvärit. 201 Sax-värikartan väriä tai mallin mukaan.

Pakkaus 23 kg/ astia

Varastointi Maali säilyy hyvin suljetussa alkuperäispakkauksessa 1 vuoden. Säilytyslämpötila +2 C – +30 C, suojattava suoralta auringonpaisteelta ja pakkaselta..

DIN- testituloksia	Tiheys	1,52 g/cm ³
	Kuiva-ainepitoisuus	65,7 %
	Orgaaniset aineet	14 %
	PH	8,5
	Valonkestävyys Y	88,2 %
	Peittokyky dY	99,8 % (200um märkä)
	Kiiltoaste	3,4 l

Riittoisuus n. 230 g/ m² kertasively

Ohenne Vesi

Sävytys Sax-Tempera täysvärit kaikissa sekoitussuhteissa.

Työtapa Sively, telaus

Pohjatyöt Maalattavan pinnan on oltava kuiva ja puhdas pölystä, rasvasta ja puhdistuskemikaaleista.

Maalausolosuhteet Vältettävä maalaamista suorassa auringonpaisteessa. Lämpötilan oltava yli + 5 C

Päällemaalaus Päällemaalattavissa n. 24 tunnin kuluttua lämpötilasta ja ilmankosteudesta riippuen.

Työvälineiden puhdistus Pestään heti käytön jälkeen vedellä ja esim. saippualla.

Myrkkyluokka Ei ole myrkkyluokan alainen (BAG T Nr 79371)



Käsittely-yhdistelmät

1. Uusi tai vanha käsittelemätön rappaus-, tasoite-, kipsipinta

- 1.1 Voimakkaasti imevät pinnat
- 1 x Sax-syväpohjuste L, kaksi kerrosta märkä märälle
- 1.2 1 x Sax Tempera ohennettuna n. 10 % vedellä
- 1 x Sax Tempera ohennettuna n. 5 % vedellä.

2. Vanha kalkki- tai mineraalimaalipinta

- 2.1 Vanhan kalkkimaalin poisto harjaamalla
- 1 x Sax-syväpohjuste L, kaksi kerrosta märkä märälle
- 2.2 1 x Sax Tempera ohennettuna n. 10 % vedellä
- 1 x Sax Tempera ohennettuna n. 5 % vedellä.

3. Vanha dispersio- ym. maalipinta

- 3.1 Vanhan maalipinnan pesu soodaa tai ammoniakkia käyttäen
- 3.2 1 x Sax Tempera ohennettuna n. 10 % vedellä
- 1 x Sax Tempera ohennettuna n. 5 % vedellä.

Muuta huomioitavaa:

Sax Temperan pinta kuivuu nopeasti ja pinta on pyyhittävässä noin 10 päivän kuluttua kaseiinin kovetuttua. Erityisesti telalla maalatessa on huomioitava maalin riittävä ohentaminen ja vältettävä liian paksuja kertakerroksia pinnan halkeilun estämiseksi. Sax Temperaan voidaan lisätä vernissaa 5 % ja pinta kiillottaa olosuhteista riippuen 2 tunnin – 2 vuorokauden kuluttua maalauksesta, kiillotus suoritetaan esim. lammasnahalla varovasti hangaten.

Maalarin Valkolakka, kiiltävä

Uusi laatu korvaa vanhan
1.4.2010
Korvaava tuote Maalarin Valkolakka, kiiltävä

TYYPPI

Tiksotrooppinen (hyytelömäinen) alkydimaali.
Maalaustarvikeryhmä 40 (RT-luokitus).

SOVELTUVUUS KÄYTTÖKOhteET

Puu-, lastulevy- ja puukuitulevypintojen maalaukseen sisällä.
Ovet, ikkunat ja kalusteet.



TEKNISET TIEDOT



Maalaustarvikeryhmä	40.4 Alkydikaluste- ovi- ja ikkunamaalit (RT-luokitus)
Perusmaalit	A ja C
Värisävyt	A- ja C-perusmaalista Tikkurila Symphony värikartan mukaan sävytettävät värit.
Kiiltoryhmä	Kiiltävä
Riittoisuus	10-12 m ² /l
Pakkaukset	Kiiltävä valkoinen 0,225 l A-perusmaali: 0,9 l, 2,7 l, 9 l; C-perusmaali: 0,9 l
Ohenne	Lakkabensiini 1050
Työtapa	Sively tai telaus.
Kuivumisaika, +23 °C ilman suht. kosteus RH 50 %	Pölykuiva n. 4 tunnissa. Päälle maalaus voidaan suorittaa n. 1 vrk:n kuluttua.
Pesunkestävyys	Hyvä tavallisilla pesuaineilla, SFS 3755.
Kemikaalienkestävyys	Kestää tärpättiä, lakkabensiiniä ja taloussprittä. Ei kestä esim. tinneriä. Kestää kasvi- ja eläinrasvoja sekä voiteluöljyjä ja -rasvoja
Kiinteäainetilavuus	64 %
Tiheys	1,1 kg/l, ISO 2811
Varastointi	Kestää kylmävarastoinnin ja -kuljetuksen. Huonosti suljettu tai vajaa astia ei kestä pitkäaikaista varastointia.
Poistumiskuvaus	Uusi laatu korvaa vanhan

Maalarin Valkolakka, kiiltävä

KÄYTTÖOHJEET

Käsittelyolosuhteet	Maalattavan pinnan on oltava kuiva, lämpötilan vähintään +5 °C ja ilman suhteellisen kosteuden alle 80 %. Huom! Kuivuminen edellä mainituissa rajaolosuhteissa on selvästi hitaampaa kuin standardiolosuhteissa (+23 °C, suht. kosteus 50 %). Symphony-pastoilla sävytettyjen tummien sävyjen kuivuminen hidastuu eniten.
Esikäsittely	Maalaamaton pinta: Puhdista pinnat liasta, pölystä ja rasvoista. Pohjamaalaa Jehu tai Otex -pohjamaalilla. Ennen maalattu pinta: Pese pinnat Maalipesu pesuaineella ja huuhto huolellisesti vedellä ja anna kuivua. Poista irtoava maali kaapimella ja hio koko pinta. Poista hiontapöly. Kitkaa kolot ja syvennykset Presto Kalustekitillä tai Spakkeli Alkydisilotteella, hio kitatut kohdat ja poista hiontapöly. Pohjamaalaa tarvittaessa Jehulla tai Otexilla.
Maalaus	Ensimaalaus: Maalarin Valkolakkaa ei yleensä tarvitse sekoittaa. Mikäli maalia joudutaan sekoittamaan, on hyytelömäisyyden annettava palautua ennen sivelymaalausta. Levitä siveltimellä tai telalla 2 kertaa. Huoltomaalaus: Maalarin Valkolakalla maalatut pinnat voit huoltomaalata samalla maalilla. Katso kohta esikäsittely.
Työvälineiden puhdistus Hoito-ohjeet	Pese työvälineet Lakkabensiinillä 1050 tai Tikkurilan Pensselipesulla. Tarvittaessa aikaisintaan n.1 kk:n kuluttua maalaamisesta: puhdista pinta neutraalilla (pH 6-8) astianpesuliuksella ja pehmeällä harjalla, pesusienellä tai siivousliinalla. Puhdista erittäin likaiset pinnat heikosti emäksisellä (pH 8-10) pesuliuksella siivousliinalla, pesumopilla tai pesusienellä. Huuhtelee pinta huolellisesti. Pintakäsittelyn jälkeen pintoja on käsiteltävä varoen muutamien viikkojen ajan, sillä tuote saavuttaa lopullisen kovuutensa ja kestävyytensä normaaliolosuhteissa noin 1 kk:n kuluttua. Mikäli pintoja joudutaan puhdistamaan pian pintakäsittelyn jälkeen puhdista pinta kevyesti pehmeällä harjalla, nihkeällä puhdistusliinalla tai mopilla.
Huoltokäsittely	Maalarin Valkolakalla maalatut pinnat voit huoltomaalata samantyyppisellä maalilla. Katso kohta esikäsittely.
EU VOC -raja-arvo	(cat A/d) 400g/l(2007)/ 300g/l(2010) Maalarin Valkolakka sisältää VOC max. 400 g/l.

KÄYTTÖTURVALLISUUS

Sisältää: Teollisuusbensiiniä, vetykäsitelty raskas (alifaattinen liuotinbensini), metyylietyyliketoksiimia ja kobolttioktoaattia SYTTYVÄÄ. Voi aiheuttaa allergisen reaktion. Huolehdittava hyvästä ilmanvaihdosta. Vältettävä liuotehöyryn/ruiskutussumun hengittämistä. Tuotteesta on saatavilla käyttöturvallisuustiedote.

 [Käyttöturvallisuustiedote](#)

YMPÄRISTÖNSUOJELU JA JÄTEHUOLTO

Valmistetta ei saa päästää viemäriin, vesistöön eikä maaperään. Nestemäinen maalijäte on toimitettava ongelmajätteiden keräilypisteeseen. Tyhjät, kuivat myyntipakkaukset voidaan toimittaa kierrätykseen tai tällaisen mahdollisuuden puuttuessa yleiselle kaatopaikalle.

 [Ympäristöseloste](#)

KULJETUS

VAK/ADR -

Maalarin Valkolakka, kiiltävä

tip091107/lko051107/inh070704/400- ja 470

Yllä mainitut tiedot perustuvat laboratorikokeisiin sekä käytännön kokemuksiin ja ne on tarkistettu tuoteselosteeseen merkittynä päivänä. Tuotteen laadun varmentaa toimintajärjestelmämme, joka täyttää ISO 9001 -tasoisin laatujärjestelmän ja ISO 14001 ympäristöhallintamallin vaatimukset. Emme vastaa vahingoista, jotka aiheutuvat tuotteen käytöstä vastoin käyttöohjeita tai tarkoitusta.

Permo puulattiamaaali

TYYPPI	Alkydimaali sisämaalaukseen. Maalaustarvikeryhmä 40 (RT-luokitus).
SOVELTUVUUS	Erityisesti puu- ja puukuitulevyllattiat. Myös muut puu-, lastulevy- ja puukuitulevyypinnat.
KÄYTTÖKOHTEET	Lattiat



TEKNISET TIEDOT



Maalaustarvikeryhmä	40 Alkydimaalit sisäkäyttöön RL 1...3 (RT-luokitus)
Värikartat	<u>Vanhan ajan värit (sisämaalauk)</u>
Kiiltoryhmä	Kiiltävä
Riittoisuus	10-12 m ² /l sileälle puupinnalle.
Pakkaukset	0,9 l, 2,7 l ja 9 l
Ohenne	Lakkabensiini 1050
Työtapa	Sively, telaus
Kuivumisaika, +23 °C ilman suht. kosteus RH 50 %	Kuivumiseen vaikuttavat maalikalvon paksuus, lämpötila, ilman suhteellinen kosteus ja tuuletus. Maalattu pinta on pölykuiva 3-4 tunnissa (+23 °C/ 50 % suhteellinen kosteus), ja päällemaalauk voidaan tehdä n. 1 vrk:n kuluttua normaaliolosuhteissa. Tuote kovettuu ja saavuttaa lopulliset kestävyysominaisuutensa normaaliolosuhteissa n. 1 kk:ssa.
Pesunkestävyys	Hyvä tavallisilla pesuaineilla, SFS 3755.
Kemikaalienkestävyys	Kestää kasvi- ja eläinrasvoja sekä voiteluöljyjä ja -rasvoja, tärpättiä, lakkabensiiniä ja talousspriitä. Ei kestä esim. tinneriä.
Kiinteäainetilavuus	n. 50 %.
Tiheys	1,2 kg/l valkoinen ISO 2811
Varastointi	Kestää kylmävarastoinnin ja -kuljetuksen.


Permo puulattiamaaali

KÄYTTÖOHJEET

Käsittelyolosuhteet	Maalattavan pinnan on oltava kuiva, lämpötilan vähintään +5 °C ja ilman suhteellisen kosteuden alle 80 %.
Esikäsitteily	Maalaamaton pinta: Hio ja puhdista uudet pinnat liasta, pölystä ja rasvoista. Poista hiontapöly. Kittaa mahdolliset pienet epätasaisuudet uusilla puupinnoilla Spakkeli Puukitillä. Ennen maalattu tai lakattu pinta: Pese pinnat Maalipesu pesuaineella ja huuho huolellisesti vedellä ja anna kuivua hyvin. Poista irtoava maali kaapimella ja hio koko pinta. Poista hiontapöly. Kittaa kolot ja syvennykset Spakkeli Alkydisilotteella tai Lakkakitillä.
Maalaus	Ensimaalaus: Sekoita maali huolellisesti ennen käyttöä ja ohenna uusien puulattioiden pohjamaalauksessa 20 % ja ennen maalattujen tai lakattujen lattioiden pohjamaalauksessa 5-10 % Lakkabensiinillä 1050. Pintamaalaukseen ohenna maalia n. 5 % Lakkabensiinillä ja sekoita hyvin. Maalaa 1-2 kertaa. Vältä paksuja maalikerroksia. Varaa yhtenäistä pintaa varten riittävä maalimäärä yhteen astiaan sekoitettuna mahdollisten värierojen välttämiseksi. Huoltomaalaus: Permolla maalatut pinnat voit huoltomaalata samantyyppisellä liuoteohenteisella maalilla. Katso kohta esikäsitteily. KARHENNUS: Voit vähentää maalatun pinnan liukkautta lisäämällä Liukueste karhennusjauhetta Permon joukkoon suhteessa 1/3 l purkillinen jauhetta 10 litraan ohentamatonta maalia. Käsin sekoitus riittää. Karhennetulla maalilla maalataan kaksi viimeistä pintakerrosta. Karhennetulla maalilla voidaan maalata koko lattiapinta tai maalarinteipillä rajattu osa pinnasta. Esim. portaissa toimii hyvin porrasaskelman ulkoreunaan tehty liukuesteraita.
Työvälineiden puhdistus	Pese työvälineet lakkabensiinillä tai Pensselipesulla.
Hoito-ohjeet	Vältä puhdistuskäsittelyä n. 1 kk:n aikana maalauksesta. Puhdista pinta harjalla, mopilla tai pölypyyhkeellä. Likaiset pinnat voit puhdistaa neutraalilla (pH 6-8) pesuaineella kostutetulla siivousvälineellä.
EU VOC -raja-arvo	(cat A/i) 500g/l(2010) Permo sisältää VOC max. 500 g/l.


KÄYTTÖTURVALLISUUS

Sisältää: Teollisuusbenssiiniä, vetykäsittelty raskas (alifaattinen liuotinbenssiini). SYTTYVÄÄ. Vältettävä liuotehöyryn hengittämistä. Huolehdittava hyvästä ilmanvaihdosta. Jos ainetta on nielty, hakeuduttava heti lääkärin hoitoon ja näytettävä tämä pakkaus tai etiketti. Säilytettävä lasten ulottumattomissa. Sisältää etyylietyyliketoksiimia ja kobolttioktoaattia. Voi aiheuttaa allergisen reaktion. Tuotteesta on saatavilla käyttöturvallisuustiedote.

 [Käyttöturvallisuustiedote](#)

YMPÄRISTÖNSUOJELU JA JÄTEHUOLTO

Valmistetta ei saa päästää viemäriin, vesistöön eikä maaperään. Nestemäinen jäte on toimitettava ongelmajätteiden keräilypisteeseen. Tyhjät, kuivat myyntipakkaukset voidaan toimittaa kierrätykseen tai tällaisen mahdollisuuden puuttuessa yleiselle kaatopaikalle. Itsesyttymisvaara! Tuotteen kostuttamat rievut ja trasselit sekä mahdollinen hiontapöly voivat syttyä itsestään, joten ne on säilytettävä vedellä kostutettuna ennen hävitystä, kuivattava ulkona tai poltettava välittömästi.

 [Ympäristöseloste](#)

Permo puulattiamaaali

KULJETUS

VAK/ADR: 3 III (alle 450 l astiat: vapautettu VAK/ADR säännöksistä korkean viskositeetin takia)

tip310111/niear270111/mkv17012011 /430-

Yllä mainitut tiedot perustuvat laboratoriotesteihin sekä käytännön kokemuksiin ja ne on tarkistettu tuoteselosteeseen merkittynä päivänä. Tuotteen laadun varmentaa toimintajärjestelmämme, joka täyttää ISO 9001 -tasoisien laatu- ja ympäristöhallintamallin vaatimukset. Emme vastaa vahingoista, jotka aiheutuvat tuotteen käytöstä vastoin käyttöohjeita tai tarkoitusta.