

18/18.3.2013

S. Flink



KOITSANLAHDEN HOVIN RAKENNUSTEN KUNTOARVIO



Työnumero : 2008-16 23.1.2009





SISÄLLYS

	SIVU
KOITSANLAHDEN HOVIN RAKENNUSTEN KUNTOARVIO	5
TEHTÄVÄNANTO	5
KOITSANLAHDEN HOVIN VAIHEITA	5
KUNTOARVION LÄHTÖTIEDOT	5
KENTTÄTYÖ	6
TILAAJALLE LUOVUTETTU MATERIAALI	6
SUOSITUKSIA JATKOTOIMIKSI	6
YLEISKUVAUS RAKENNUKSISTA JA KUNTOARVION TIIVISTELMÄ	7
PÄÄRAKENNUS (rak. 001)	7
Rakennuksen vaiheita	7
Tiivistelmä rakennuksen kunnosta	7
TALLIRAKENNUS (rak. 002)	9
Rakennuksen vaiheita	9
Tiivitselmä rakennuksen kunnosta	9
KÄYMÄLÄ	9
KELLARI	9
LEIKKIMÖKKI	9
MUISTOMERKKI	9
RAKENNUSTEN LÄHIYMPÄRISTÖ	10
RAKENTEIDEN KUVAUKSET, KUNTOARVIO JA KORJAUSEHDOTUKSET	11
PÄÄRAKENNUS	11
Perustukset	11
Alapohjarakenteet	13
Kantava pystyrunko	15
Palkit	15



Yläpohjarakenteet	15
Julkisivut	17
Julkisivuverhoukset	17
Ikkunat	19
Ulko-ovet	19
Julkisivuvarusteet	19
Ulkoportaot ja terassi	21
Vesikatot	23
Kantavat rakenteet	23
Räystäsrakenteet	23
Vesikatteet	23
Vesikattovarusteet	25
Täydentävät rakenteet ja pinnat sisätiloissa	25
Kevyet väliseinät	25
Väliovet	25
Portaat	27
Lattioiden pintarakenteet ja -käsittelyt	27
Sisäkattojen pintarakenteet ja -käsittelyt	27
Sisäseinien pintarakenteet ja -käsittelyt	27
Tulisijat ja hormit	27
Talotekniikka	29
Vesijohdot ja viemärointi	29
Lämmitysjärjestelmä	29
Ilmanvaihtojärjestelmä	29
Sähköasennukset	31
TALLIRAKENNUS	33
Perustukset	33
Alapohjarakenteet	33
Kantavat seinät	33
Pilarit	37
Julkisivut	39
Ulkoseinäverhoukset	39
Ikkunat	39
Ulko-ovet	39
Vesikatot	43
Vesikattojen kantavat rakenteet	43
Räystäsrakenteet	43
Vesikatteet	45
Vesikattovarusteet	45
Portaat	45
Talotekniikka	45
Sähköasennukset	45
KELLARI	47
KÄYMÄLÄ	47
LEIKKIMÖKKI	47
Liitteet: Alustava kustannusarvio ja piirustussarja	



Koitsanlahden hovin kaksi keskeistä rakennusta, päärakennus ja talli. Kuntoarvio keskittyy näihin rakennuksiin.



KOITSANLAHDEN HOVIN RAKENNUS- TEN KUNTOARVIO

TEHTÄVÄNANTO

Parikkalan Koitsanlahden hovin rakennusten kuntoarvio tehtiin museoviraston toimeksiannosta (työtilaus 4.12.2008). Tilaajan edustajana on toiminut intendentti Selja Flink.

Kuntoarvio koskee hovin päärakennusta (rak. 001), tallirakennusta (rak. 002), kellaria, käymälää ja leikkimökkiä.

Kuntoarvio perustuu silmämääräiseen ja rakenteita avaamattomaan tarkasteluun. Arvio on laadittu rakennusosakohtaisesti rakennuksittain. Tarpeen mukaan on annettu suosituksia jatkoselvityksistä ja korjausten suunnittelussa huomioon otettavista asioista.

Kuntoarvioon liittyy myös ehdotuksia korjaustavoista ja alustava kustannusarvio.

KOITSANLAHDEN HOVIN VAIHEITA

Koitsanlahden hovi on alkujaan 1600-luvulla perustettu kuninkaankartano, josta vuonna 1743 tuli lahjoitusmaahovi, kun alue Uudenkaupungin rauhassa 1721 oli liitetty Venäjän keisarikuntaan. Koitsanlahti ostettiin takaisin kruunulle vuonna 1783 ja annettiin vuokralle. Nykyinen päärakennus rakennettiin majuri Jacob Fredrik Lagervallin aikana 1840-luvulla. Lahjoitusmaakausi päättyi vuonna 1858.

Itsenäisyyden ajalla hovi oli Suomen valtion omistuksessa vuoteen 1945, jolloin hovin pellot jaettiin siirtoväelle. Pihapiiri rakennuksineen siirtyi Parikkalan kunnalle ja päärakennukseen sijoitettiin Parikkalan mieskotiteollisuuskoulu. Vuonna 1960 kunta luovutti Koitsanlahden valtiolle. Tämän jälkeen ryhdyttiin pohtimaan lahjoitusmaamuseon sijoittamista päärakennukseen. Päärakennus korjattiin museokäyttöön ja museon toiminta alkoi 1966 tai 1967 (tiedot eri asiakirjoissa vaihtelevat). *Missä esineet? Oimattilassa*

Koitsanlahti siirtyi museoviraston hallintaan vuonna 1974. Vuonna 1975 rakennukset määrättiin rakennushallinnon korjaushuoltoon. Museovirasto lopetti museon toiminnan vuonna 1991. Sen jälkeen rakennukset ovat olleet vähällä käytöllä ja kylmillään.

KUNTOARVION LÄHTÖTIEDOT

Rakennusten vaiheista 1800-luvulta 1960-luvulle ei käytettävissämme ole ollut juuri mitään tietoja. Myös 1960-luvun jälkeen aineisto rakennukseen tehdyistä muutoksista on puutteellista.

Kirjalliset lähteet:

Koitsanlahden hovin tutkimuskertomus, 18.11.1961, Henrik Lilius.

Pöytäkirja katselmuksesta Koitsanlahden hovissa 26.10.1962 (sisältää tiivistelmän päärakennuksen käyttö- ja korjaussuunnitelmaksi). Museovirasto, rakennushistoriallinen arkisto.

Talo- ja kartanomuseoiden korjaushistoria, Koitsanlahden hovi, Parikkala. Museovirasto, rakennushistorian osasto 10.12.1990.

Suomen rakennuskulttuurin yleisluettelo, Koitsanlahden hovi.

Piirustukset:

Päärakennuksen pohjapiirros 1/100, mittauspiirustus, E.Jama 1961

Päärakennuksen julkisivut 1/50, mittauspiirustus, S.Saikkonen ja H.Ahtiainen 1976

Asemapiirros 1/200, pääpiirustus (tallirakennuksen ja kellarin korjaus), P.Kaila ja M.Heikkinen 16.11.1976

Tallirakennuksen pohjapiirros 1/50, korjaussuunnitelma, P.Kaila ja M.Heikkinen 1.11.1976, 15.11.1976.

KENTTÄTYÖ

Kuntoarvion kenttätyö tehtiin Koitsanlahdessa 3.-4.12.2008. Rakennukset tarkastivat Reijo Myllynen ja Hannu Puurunen. Museoviraston puolesta oppaana oli molempina päivinä apulaistutkija Heimo Pajunen, jolta saatu apu rakennusten tuntemuksen takia oli olennaisen tärkeä.

Toimeksiannon mukaan tehtävään sisältyi rakennusten ulkoasun ja huonetilojen ohella rakennusten alapohjan ryömintätilan ja ullakoitten tarkastus. Tarkastus tehtiin rakenteita avaamatta, minkä vuoksi kaikkia rakenteita ei kattavasti voitu selvittää. Päärakennuksen alapohjan ryömintätilaan ei päästy, vaan rakenteita voitiin tarkastella vain muutamasta pienestä tuuletusaukosta sokkeleissa.

Rakennukset ja erityisesti vauriokohtat valokuvattiin.

TILAAJALLE LUOVUTETTU MATERIAALI

Kuntoarvioraportti käsittää tämän kirjallisen selostuksen ja sen liitteenä olevat piirustukset, joihin on merkitty huomioita havaituista vaurioista. Tarkastuksen yhteydessä ottamamme valokuvat on luovutettu tilaajalle CD-levyllä (osaa kuvista on käytetty myös tässä raportissa).

Selostusosa käsittää Koitsanlahden hovin ja sen rakennusten yleiskuvauksen sekä rakennuskohtaiset kuntoarviot.

Tämän selvityksen liitteenä oleva kustannusarvio on laadittu yhteistyössä rakennusinsinööri Pertti Lankisen kanssa (Ylä-Savon Rakennussuunnittelu Ky, Iisalmi).

SUOSITUKSIA JATKOTOIMIKSI

Jäljempänä eri kohdissa on mainintoja täydentävien selvitysten tarpeesta. Tällaisia ovat mm. päärakennuksen ala- ja yläpohjarakenteiden tarkempi tutkiminen ja öljysäiliön kunnan selvitys. Lisäksi piirustusmateriaali rakennuksista on vanhentunutta ja puutteellista (päärakennuksesta on vain vuoden 1961 pohjapiirros, tallin julkisivut puuttuvat jne). Jos rakennusten korjausta ryhdytään tarkemmin suunnittelemaan, on rakennukset tarkistusmitattava ja laadittava puuttuvat nykytilaa kuvaavat piirustukset.

Kuntoarvio antaa yleiskuvan rakennusten kunnosta ja vaurioituneista rakenteista, mutta korjausten suunnittelu edellyttää rakenteiden yksityiskohtaisempaa arviointia ja dokumentointia. Etenkin tallirakennuksen rungon muodonmuutokset sekä vaurioituneet kattotuolit ja seinä- ja välipohjarakenteet olisi kartoitettava osa osalta ja mietittävä kullekin rakenteelle sopiva korjaustapa.

Rakennusten säilymisen kannalta välttämättömistä korjauksista olisi mielestämme laadittava mainitut jatkotutkimukset ja niiden perusteella määriteltävä korjaustavat jo ennen päätöstä korjaushankkeen etenemisestä. Jatkotutkimusten perusteella voidaan tarkentaa myös kustannusarviota.

Lapinlahdella 23.1.2009



Hannu Puurunen

arkkitehti SAFA

p. 0400-669603, hannu.puurunen@arkhp.inet.fi



YLEISKUVAUS RAKENNUKSISTA JA KUNTOARVION TIIVISTELMÄ

PÄÄRAKENNUS (rak. 001)

Rakennuksen vaiheita

Koitsanlahden hovin päärakennus on vinkkelin muotoon rakennettu yksikerroksinen hirsirakennus. Vuodelta 1961 olevan inventointikertomuksen mukaan rakennus on tehty yhdessä päävaiheessa 1840-luvulla (Lilius 1961). Havaintojemme perusteella on mahdollista, että rakentamiseen on käytetty jonkin vanhemman rakennuksen hirsiiä.

Rakennuksen ulkoinen hahmo näyttää 1800-luvun jälkeen kokeneen vain pieniä muutoksia. Jossain vaiheessa, mahdollisesti 1800-luvun puolella, julkisivut ovat olleet rapatut. Katot ovat olleet päädyistään aumatut. 1900-luvun alkukymmeniltä olevan valokuvan mukaan rakennuksessa oli silloin huopakatto. Nykyisen hahmonsa ja sementtitiilet vesikatto sai 1940-50-luvulla tehdyssä suuressa korjauksessa, jossa kattorakenteet uusittiin kokonaan. Muutos on mahdollisesti tehty 1945, kun rakennukseen sijoitettiin mieskotiteollisuuskoulu.

Vuodelta 1961 olevan mittauspiirustuksen mukaan rakennus käsitti silloin viitisentoista huonetilaa. Vuosina 1966-67 toteutettiin rakennushallinnon toimesta korjaus, jossa rakennus muutettiin museokäyttöön. Tällöin mm. purettiin koillispuolelta lisärakennus. Koillispuolelle säilyviin tiloihin sijoitettiin vahtimestarin asunto ja rakennettiin kattilahuone. Rakennus varustettiin öljykeskuslämmityksellä: vahtimestarin asunnossa oli patteriverkosto, mutta museotilojen lämmitystä hoiti lämminilmahuone, jonka kanavat asennettiin ullakolle.

Tästä korjauksesta on käytettävissämme ollut ainoastaan vuonna 1962 tehty päärakennuksen käyttö- ja korjaussuunnitelma (selostus katselmuspöytäkirjan yhteydessä). Suunnitelmapiirustuksia mistään korjausvaiheista ei ole löytynyt. Asiakirjojen mukaan Muinaistieteellinen toimikunta ohjasi jossain määrin korjausta.

1960-luvun jälkeen rakennukseen on tehty vain pieniä muutoksia ja korjauksia. Salin lattiassa todettiin 1980-luvun alussa lattiasienivaurio, jonka takia lattian rakenteet vuonna 1984 uusittiin kokonaan. Samalla huoneiden seiniä pahvitettiin, lattiaa, seiniä ja kattoja maalattiin ja vahtimestarin asuntoon rakennettiin suihkutila ja WC. Ulkomaalaus uusittiin ilmeisesti myös samoihin aikoihin.

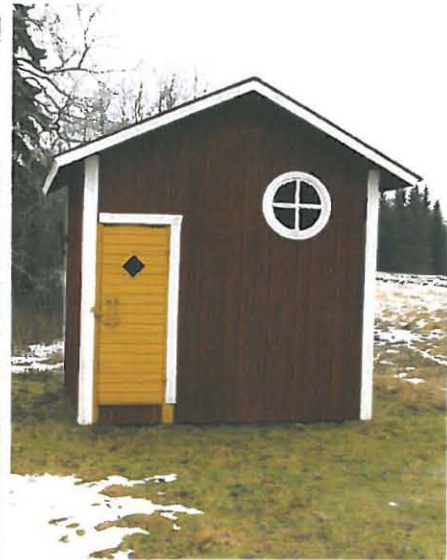
Kun Museovirasto lopetti museotoiminnan vuonna 1991, rakennus jäi kylmilleen. Sen jälkeen rakennusta on käytetty vain satunnaisesti ja viime vuodet se on ollut tyhjiillään ja kokonaan vailla käyttöä. Rakennuksessa on tehty välttämättömiä pienehköjä kunnostustöitä tarpeen mukaan.

Tiivistelmä rakennuksen kunnosta

Siihen nähden, että rakennus on ollut lähes parikymmentä vuotta kylmillään, se on suhteellisen hyvässä kunnossa. *Laaja rakenteellinen, välitön korjaustarve on vesikatoissa: sementtitiilikate olisi mielestäme uusittava.* 1940-luvulla tehdyn katon tiilet ovat pahasti haurastuneet ja kate vuotaa monin paikoin. Suuremmilta vaurioilta on välttytty sen ansiosta, että tiilien alla on aluskatteena bitumihuopa.

Muita välitöntä korjausta vaativia kohteita rakennuksen julkisivuissa ovat mm. ikkunat ja ulko-ovet, eräät julkisivulistat sekä osin myös ulkoportaat. Julkisivulaudoitus on melko hyväkuntoinen, myös maalipintojensa osalta.

Salin alapohjan vuonna 1984 tehty korjaus on osittain epäonnistunut. Jos salia halutaan vastaisuudessa lämmittää, olisi lattia avattava ja lämmöneristeet korjattava.



Yläkuvissa kellari ja käymälä. Panoraamassa näkyvät pihapiirin rakennukset luoteesta katsottuina.



Leikkimökki sijaitsee hieman varsinaisen pihapiirin ulkopuolella.



Sähköasennukset ja varsinkin lämmitysjärjestelmä ovat vanhentuneet ja ne on pääosin uusittava, rakennuksen tulevasta käyttötavasta riippuen. *Öljysäiliö olisi tarkastettava mahdollisimman pian.*

Sisätiloissa ei paria pientä kosteusvauriota lukuunottamatta havaittu mitään rakennuksen säilymisen kannalta kiireellisesti korjattavia vauriokohtia. Korjausten laatu ja laajuus riippuu olennaisesti rakennuksen tulevasta käytöstä. Pohjoispäädystä ollut vahtimestarin asunto on 1960-luvun ja 1980-luvun alun korjausten mukaisessa asussa ja vaatisi peruskorjauksen, jos tiloja halutaan käyttää esimerkiksi asuntona. Museotiloissa riittää melkein vain siivous, jos käyttötarkoitus säilyy ja on kesäaikaista.

TALLIRAKENNUS (rak. 002)

Rakennuksen vaiheita

Suuri ulkorakennus on rakennettu ilmeisesti 1800-luvun lopulla. Rakennuksessa on sekä hirsirunkoisia että piirurunkoisia osia. Rakennus käsittää kaksi varastoaittaa, varastoliiterin, ajokaluvaraston ja suuren tallin.

Rakennus korjattiin museoviraston toimesta vuonna 1976 (suunnitelmat Panu Kaila & Maire Heikkinen). Pärekattoa on korjattu viimeksi 1988, sen jälkeen on tehty vain pienempiä paikkauksia.

Tiivistelmä rakennuksen kunnosta

Rakennuksen pärekatto vuotaa kauttaaltaan ja vuodot ovat aiheuttaneet jo pahoja vaurioita myös seinä- ja välipohjarakenteisiin. Seinien alajuoksut makaavat maassa ja ovat osin lahonneet. Aittapään länsipuolen hirsiseinä on pullistunut ja vaatii tukemisen. Routa liikuttelee rakennusta. Ulkolaudoitus on paikoin erittäin huonokuntoinen.

Vuoden 2008 märkä kesä ja koko syksyn jatkuneet sateet ovat pahentaneet vaurioita, koska rakenteet eivät ole välillä päässeet kuivumaan. Vaurioitten edetessä on tallirakennuksessa joillakin osin vaara kattorakenteiden pettämisestä lumikuorma painosta.

Rakennus vaatii laajoja korjaustoimia pikaisesti.

*Kataminen tehty 2010
40 000 €*

KÄYMÄLÄ

Käymälän rakennusajankohta ei ole tiedossa, mutta nähtävästi se on tehty 1900-luvun alkupuolella. Rakennus on kunnostettu museon käyttöä varten 1960-luvulla ja se on edelleen käyttökuntoinen.

Rakenteissa ja julkisivuissa ei todettu vaurioita eikä välitöntä korjaustarvetta.

KELLARI

Kellarin seinät on ladottu kivistä, mutta välikatto on puurakenteinen. Tallinpuoleinen kiviseinä on jonkin verran pullistunut ja pintavesiä vuotaa kellariin. Mielestämme on olemassa sortumariski, jos ympäröivä maa routii. Pärekatto on uusittava pikaisesti.

TALUKOOTYÖ ?

LEIKKIMÖKKI

Pihapiirin laidoilla oleva leikkimökki on jäänyt vaille hoitoa ja on ulkoasultaan rapistunut. Pärekatto on uusittava, ulkolaudoitus, ovi ja ikkuna korjattava.

MUISTOMERKKI

Pihassa keskeisellä paikalla on suuri "Kärsimysten kivet" -muistomerkki, joka pystytettiin vuonna 1958 muistuttamaan menneiden sukupolvien kärsimyksistä 1600- ja 1700-luvuilla. Muistomerkin kunnan arviointi ei sisältänyt tehtäväämme.

RAKENNUSTEN LÄHIYMPÄRISTÖ

Piha-alueita ja rakennusten ympäristöä on hoidettu mielestämme asianmukaisesti. Puustoa ja pensaskasvustoja on tarpeen mukaan harvennettu. Pintavesien ohjaamiseksi poispäin rakennuksista maanpintojen leikkausta päärakennuksen, tallin ja kellarin ympärillä on harkittava. Tallirakennuksen seinävieriltä olisi poistettava kaikki pensaatsat.





RAKENTEIDEN KUVAUKSET, KUNTO- ARVIO JA KORJausehdotukset

PÄÄRAKENNUS (RAK. 001)

PERUSTUKSET

RAKENTEEN KUVAUS

Hirsiseinien perustuksina ulkoseinillä ovat epäsäännöllisistä luonnonkivistä ladotut ja muuratut kivijalat. Kivet ovat osin luonnonmuotoisia, osin särjettyjä. Väliseinien kohdalla kivijalat ovat ilmeisesti saumattomia kylmämuureja (rakennuksen alustaa pääsi tarkastelemaan vain ahtaista sokkelin tuuletusaukoista). Alapohjan palkkeja on tuettu särmikkäistä luonnonkivistä ladotuilla pilareilla.

Koska maapohja rakennuksen alustassa näyttäisi olevan kuivaa hiekkamaata, jossa paikoin näkyy myös suuria kiviä, ei perustuksia todennäköisesti ole ollut tarvetta ulottaa kovin syvälle eikä käyttää anturoina hirsiarinoita tms. Maanpinta on rakennuksen ulkopuolella ilmeisesti hieman ylempänä kuin alustassa (ulkopuolella on aikojen myötä syntyneitä "kulttuurikerroksia").

Salin kohdalla, jossa lattiaa on korjattu 1984, alapohjan palkkeja on kivien ohella tuettu kevytbetoniharkoilla ja tiilimuurauksilla.

Kivijalkojen ja pilarien muuraus on tehty alunperin kalkkilaastilla kiilakiviä käyttäen. Myöhemmin sokkeleita on paikoin korjattu sementtilaastilla.

Sokkeleissa on harvakseltaan pieniä tuuletusaukkoja. Tuuletusaukkojen pielet on muurattu tiilestä, aukkojen koko on noin 10x15 cm.

Rakennuksen pohjoispään huoneitten kohdalla tuuletusaukot on muurattu umpeen, kun lattiarakenne on muutettu 1940-50-luvulla (kts. julkisivupiirustukset ja kohta Alapohjarakenteet sekä Henrik Liliuksen inventointikertomus 1961).

Lasiverannan osalla perustukset on uusittu 1960-luvun korjauksessa betoniseksi pilarianturoiksi, jotka nousevat vain hieman maanpinnan yläpuolelle. Betonianturan päältä on kuistin rakenteet tuettu 125x125 mm puutolpilla, jotka ilmeisesti ovat painekyllästettyjä.

Vastaavaa perustustapaa on käytetty ulkoportaissa ja luoteissivun terassissa.

HAVAITUT ONGELMAT JA KORJausehdotus

Kuten edellä todetaan, alustan tuuletusaukot ovat pieniä. Yksi salin lattian tuuletusaukoista oli tukittu, se olisi avattava. Toisaalta alustassa ei havaittu kosteusongelmia, joten tuuletus näyttäisi olevan riittävä.

Tuuletusaukot puuttuvat myös huoneen 107 kohdalta, vaikka siinä ilmeisesti on vanha lattiarakenne (kts. alapohjat).

Näkyvissä sokkeleissa havaittiin vain muutamia pieniä vaurioita, jotka ilmeisesti johtuvat joko routimisesta tai maapohjan kantavuuden muuttumisesta (sadevesien ohjautuminen sokkeliin vierelle). Vauriot eivät ole mitenkään vakavia, ne voidaan korjata paikkaamalla kivien saumat laastilla.

Lasikuistin ja portaiden puupilarien ja kantavien rakenteiden kunto on korjauksia suunniteltaessa tarkistettava. Mahdollisesti ainakin lasikuistin ulkonurkassa oleva pilari on uusittava.



Rakennuksen luonnonkivistä muurattua kivijalkaa. Sokkeliä on aikojen myötä paikattu sementtillaastilla.



Kivijalkaa lasikuistin alla.



Rakennuksen alustaa salin 114 kohdalla. Maapohja on kuiva ja kivinen.



Lasikuistin nurkan betoniperustus ja kantava puutolppa.



Vanhoissa lattioissa pääkannattajina on vuoliaiset. Kuvan yläreunassa häämöttää kelleksistä tehtyä täytepohjaa.



Lattian kannattajia on tuettu kivilatomuksilla.



ALAPOHJARAKENTEET

RAKENTEIDEN KUVAUS

Lattioita voitiin havainnoida päällisin puolin huonetoista ja alustaa sokkelin tuuletusaukoista, joita on vain osalla rakennusta (kts. edellä).

Pääosassa huoneita ovat säilyneet vanhat lattiat, joiden rakenne ilmeisesti on seuraavanlainen:

- pääkannattajat pyöreitä tukkeja
- täytepohjalautoitus pääosin kelleksistä (halkaistuista puunrungoista)
- täytteet oletettavasti sammalia ja hiekkaa
- lattialankut.

Pohjoispään huoneitten 101, 102, 104 ja 105A-B osalta lattiarakennetta ei voitu selvittää, koska rakenteita ei avattu. Tätä rakennuksen osaa on korjattu perusteellisesti 1940- ja 50-luvuilla. Huoneista muodostettiin 1960-luvun korjauksessa vahtimestarin asunto, joka varustettiin vesikiertoisella patterilämmityksellä. Lämpöputket sijoitettiin alapohjarakenteen sisälle.

On todennäköistä, että vanhat lattiarakenteet on korvattu hiekkatäytöllä ja betonilaatalla ja samalla muurattu sokkelin tuuletusaukot umpeen. Betonilaatan päälle on todennäköisesti tehty koolaus ja asennettu jonkinlainen lämmöneriste. Lattian pintarakenteena on muovimatolla päällystetty lastulevy. Selvitystä olisi mielestämme täydennettävä avaamalla pohjoispään huoneiden lattioita sopivista kohdista ja tutkimalla alapohjarakenteet.

Kattilahuoneessa 103 on betonilattia, joka ilmeisesti on tehty hiekkatäytön varaan.

Huone 107 kuuluu museotiloihin, joissa on ilmalämmitys. Huoneessa on vanha lautalattia, joten lattiarakenne nähtävästi on vanha, vaikka sokkelin tuuletusaukot puuttuvatkin.

Salin 114 lattiarakenne uusittiin vuonna 1984 laho- ja lattiasienivaurioitten takia (Talo- ja kartanomuseoiden korjaushistoria, MV 1990). Lattian pääkannattajat on tehty sahaparruista, joista muutamat näyttävät olevan painekyllästettyjä. Näiden päälle on asennettu lattian vasat, jotka ilmeisesti ovat sahatavaraa. Vasojen alapintaan on kiinnitetty vanerilevyt tukilautojen avulla. Täytteet ovat ilmeisesti mineraalivillaa. Lattian pintarakenteena on uusi ponttilauta.

Lasikuistin 110 lattia on eristämätön lautalattia 1960-luvulta. Kannattajina on käytetty sahattuja parruja ja osin myös vanhan lattian kannatuspelkkoja.

WC-suihkutilan 105A lattia on 1980-luvulta (nähtävästi levy-muovimattorakenne).

HAVAITUT ONGELMAT JA KORJAUSEHDOTUKSET

Lattioissa, joissa on säilytetty vanhat rakenteet, ei havaittu mitään erityisiä ongelmia. Huoneen 107 osalta olisi ryömintätila saatava jotenkin tarkistettua, koska alapohjan tuuletus näyttää puuttuvan. Kuten edellä todetaan, pohjoispään huoneitten lattiarakenne olisi syytä selvittää, vaikka lattioissa ei sinänsä havaittu mitään ongelmia. Jos rakennus peruskorjataan, joudutaan näitä lattioita joka tapauksessa avaamaan lämmöneristeitten parantamiseksi ja lattian sisään asennettujen lämmitysputkien takia. Myös muut putkiasennukset aiheuttavat lattian avaamistarvetta.

Salin 114 vuonna 1984 uusitussa alapohjassa on ongelmia, jotka olisi korjattava mikäli rakennuksen tätä osaa vastaisuudessa lämmitetään. Täytepohjaksi asennetut vanerilevyt ovat taipuneet, niiden saumakohdissa on rakoja ja osin vanerien reunat ovat myös irronneet kannakkeistaan. On myös huomattava, ettei vaneria suositella tuulensuojalevyksi (liimaukset muodostavat höyrynsulun).

Lattia uusittiin aikanaan lattiasienivaurion takia. Nyt merkkejä lattiasienestä ei havaittu. Täytepohjan vikojen ja vanerin aiheuttaman riskin takia suosittelemme kuitenkin lattian avaamista ja rakenteiden osittaista uusimista.

Lasikuistilla 110 on lattiasissa kosteusjälkiä, jotka ovat aiheutuneet vesikatkon vuodosta. Lattialaudoissa



Lasikuistin lattian kannattajia. Päärungon seinän alin hirsi on osin laho, mutta vaurio on vanha eikä aiheuta toimenpiteitä.



Salin 114 vuonna 1984 uusittua lattiaa altapäin. Täytepohjana olevat vanerit roikkuvat osittain irti.



Lasikuistin katossa olleen vuodon aiheuttamia kosteusjälkiä lattiassa.



Rakennuksen hirsirunkoa koillispäädyssä. Kattotuolien jalasparruna on hirsi aiemmasta päätykolmiosta.



Välipohjaa kannattava ansas 1940-50-luvulta. Ansasta on vahvistettu epämääräisellä vinolaudoituksella.



Salin kohdalla välipohjaan on lisätty ilmeisesti 1960-luvun korjauksessa vaneriumainen palkki (näky taustalla).



ei näyttäisi olevan varsinaisesti lahoa, joten vaurio on nähtävästi korjattavissa lattian maalauksella.

WC-suihkutilan 105A lattia on riskirakenne; lattiassa ei nähtävästi ole mitään tuuletusta, ja koska rakennus on ollut kylmillään, on kosteutta saattanut tiivistyä muovimaton alle. Huonetilan sisäseinäpinnoissa on mustia homepilkkuja (kts. jäljempänä).

KANTAVA PYSTYRUNKO

RAKENTEIDEN KUVAUS

Inventointitietojen (Lilius 1961) mukaan rakennus olisi tehty kokonaan yhdessä vaiheessa 1840-luvulla. Ullakolta on nähtävissä, että rakennettaessa on käytetty osin vanhoja hirsitä.

Rakennuksessa on hirsirunko, joka on tehty molemmin puolin veistetyistä hirsistä. Rungon ulkonurkat ja väliseinien päät ulkoseinillä on tehty pitkälle nurkalle. Tasakerta on nostettu sivuräystäiden tasalle, päädyissä ja poikkiseinissä hirsirunko päättyy samalle korkeudelle (päädyt ja poikkiseinät olleet mahdollisesti aiemmin harjalle saakka).

Lasikuistin 110 ulkoseinät ovat tolpparunkoiset. Samoin pystyrunko on koillisessa ja kaakkoispuolen ullakon päätykolmiossa, jotka rakennettiin uudelleen 1940-1960-luvun korjauksissa.

Salin 114 lounaisseinä on pullistunut, mutta pullistuma on syntynyt mahdollisesti jo varhain, koska ulkolaudoitus on suora. Seinää on tuettu kahdella tukipiirulla (fölarilla), jotka on asennettu vain seinän sisäpuolelle. Tukiparrut on nähtävästi asennettu 1960-luvun korjauksien yhteydessä, koska ne eivät näy vuodelta 1961 olevassa mittauspiirustuksessa. Myös salin luoteisseinä ikkunoitten välissä on pullistunut ja tuettu fölarilla.

Huone 106 on jossain vaiheessa muodostettu yhdistämällä kaksi pienempää kamaria ja suurentamalla oviaukko suureksi kaariaukoksi.

HAVAITUT ONGELMAT JA KORJAUSEHDOTUKSET

Hirsirakenteissa ei ollut todettavissa akuutteja ongelmia. Alapohjan ja ullakon tasoilla havaittiin hirsissä joitakin lahoja kohtia, mutta kyse on ilmiselvästi vanhoista vaurioista, jotka eivät aiheuta korjaustarvetta.

PALKIT

RAKENTEIDEN KUVAUS

Ullakolla on välipohjan rakenteita tuettu jälkikäteen ansailla, lautaristikkorakenteilla ja vaneriummaisella palkilla. Lisärakenteet on nähtävästi osin tehty 1940-50-luvulla, kun vesikaton rakenteet uusittiin, osin 1960-luvun korjauksessa.

HAVAITUT ONGELMAT JA KORJAUSEHDOTUS

Palkkirakenteissa ei havaittu vaurioita. Mikäli rakennus peruskorjataan, rakennesuunnittelijan olisi kuitenkin syytä tarkastaa palkkirakenteet. Varsinkin lautaristikot ovat hyvin epämääräisesti tehtyjä.

YLÄPOHJARAKENTEET

RAKENTEIDEN KUVAUS

Yläpohjarakenteet ovat lähes poikkeuksetta vanhoja eli 1800-luvulta. Kantavina palkkeina ovat nähtävästi veistetyt parrut (rakenteita ei avattu). Sisäkattolaudoitus on kiinnitetty palkkien alapintaan. Täytteinä on käytetty alunperin sammalia, hiekkaa ja savea, myöhemmin myös sahanpuruja. Yläpohjan päällä on myös savupiippujen purkamisesta peräisin olevaa muurilaastia ja tiilenkappaleita. On epäselvää, lepäävätkö täytteet sisäkattolautojen varassa vai onko tehty erillinen täytepohjalaudoitus. Täytteitä on myllätty ilmalämmityskanaviston rakentamisen yhteydessä.

Ullakolla on roskia ja rojua.



Rakennuksen kaakkoissivua. Julkisivulaudoitus on hyväkuntoinen.



1960-luvun korjauksessa uusitut laudat erottuvat edelleen julkisivuissa (6 alinta lautaa).



Rakennuksen lounaissivu.



Lasikuistin ullakolla näkyy hirsiseinää, joka on joskus ollut rapattu.



Sokkelin vesilistat uusittiin 1960-luvulla käyttäen painekyllästettyä lautaa. Listojen kallistus on paikoin liian pieni.



Sokkelin lista altapäin (kuvassa näkyvä vaalea viiru on puhe- linjohto tms).



Lasikuistin 110 kohdalla on välikatto uusittu kokonaan 1960-luvulla. Välikatto on eristämätön.

HAVAITUT VAURIOT JA KORJAUSEHDOTUKSET

Yläpohjarakenteissa ei todettu akuutteja ongelmia. Mikäli rakennus peruskorjataan, on rakenteet mielestämme tutkittava tarkemmin ja harkittava, onko yläpohjan lämmöneristystä parannettava. Vanhojen täytteiden painon merkitys rakenteiden kantavuuden kannalta on myös syytä selvittää. Mikäli ilmalämmitysjärjestelmä ja vanhat kanavat säilytetään, on kanavien lämmöneristys korjattava tai uusittava.

Lasikuistin 110 eristämättömässä välikatossa on vesikaton vuodon aiheuttamia kosteusjälkiä ja mahdollisesti myös lahoja lautoja. Vuoto on korjattu, eikä vaurio siten etene. Katon laudoitus on laajemman korjauksen yhteydessä syytä korjata.

JULKISIVUT

JULKISIVUVERHOUKSET

RAKENTEIDEN KUVAUS

Ulkoseinät on verhottu vaakalaudoituksella. Nykyinen laudoitus on tehty mahdollisesti joskus 1900-luvun alkupuolella, sitä ennen rakennus on ollut rapattu (ulkoseinärappauksen ja tikutuksen jälkiä näkyy ullakolta lasikuistin kohdalla). Laudoitus on naulattu pystykoolinkeihin, joilla on samalla oikaistu seinää.

Hirsirungon pitkänurkat ja följarit on verhottu lautakoteloilla.

Ulkoseinien laudoitusta on uusittu ilmeisesti 1960-luvun korjauksen yhteydessä käyttäen entisen mallista lautaa (merkitty kuntoarvion julkisivupiirustuksiin).

Uusittaessa ja korjattaessa ikkunoita 1960-luvulla, ne on asennettu noin 15 cm julkisivupinnasta sisään (ainoastaan lasikuistin ikkunat ovat julkisivulaudoituksen tasossa). Tämän takia ikkunanpielissä on syvät smyygilaudoitukset ja leveät ikkunapenkit. Ikkunoitten vuorilaudat ovat vanhat, ne kunnostettiin 1960-luvun korjauksessa.

Sokkelien päällä on vaakalistat, jotka on tehty painekyllästetyistä laudoista.

HAVAITUT VAURIOT JA KORJAUSEHDOTUKSET

Julkisivulaudoitus on hyväkuntoinen, vain vähäisiä vikoja havaittiin. Etenkin kaakkoispään laudoituksessa on paikoin pieniä pullistumia ja joku lauta on vääntynyt irti pontistaan. Nämä viat ovat nähtävästi korjattavissa nauलाusta kiristämällä ja täydentämällä.

Joillakin paikoin nurkkalaudat rakoilevat, korjaus nauलाusta täydentämällä ja/tai osia laudoista uusimalla.

Ikkunoitten vesipenkit ja pielilaudoituksen alapäävät ovat lähes kauttaaltaan ravistuneet. Ikkunapenkeissä on myös rakoja, jotka saattavat johtaa sadevettä julkisivulaudoituksen väliin. Nämä viat voidaan lyhyellä tähtäyksellä korjata maalauksella ja kittauksella, mutta jos rakennus peruskorjataan, olisi ikkunapenkien rakenne pyrittävä muuttamaan sellaiseksi, ettei sadevesi seiso penkin päällä (huom. ikkunat eivät alunperin ole olleet näin syvällä, muutos on ilmeisesti tehty 1960-luvulla).

*ollin vaan
olisi
kikkunapenkki*

Laudoituksen alaosassa oleva vesilistat ovat paikoin liian vaakasuorassa. Listat olisi tarkistettava ja pyrittävä kallistamaan enemmän ulospäin.

Julkisivulaudoituksen maalipinnat ovat suhteellisen hyvät. Eri paksuisten maalikerrosten takia 1960-luvulla uusitut osat erottuvat julkisivuissa. Julkisivujen maalaus on mielestämme ajankohtainen 5-10 vuoden tähtäyksellä.

Nurkkalistat ja etenkin vaakalistat sekä ikkunoitten pielilaudat olisi maalattava jo aiemmin, jottei rakenteille aiheudu suurempia vaurioita.



Suurin osa ikkunoista on uusittu 1960-luvulla, mutta vuorilaudat ovat vanhat.



Ullakolla on säilynyt osian vanhoista vuorilau-doista.



Etenkin auringonpuoleisilla sivuilla ikkunat ovat pahasti ravistuneet sekä ulkopuolelta että väleistä.



Salin ikkunat ovat 1800-luvulta, mahdollisesti alkuperäisiä.



Kittaukset ovat monin paikoin lohkeilleet.



Lasikuistin 1960-luvulla uusitut ikkunat, jotka tehtiin ilmeisesti vanhan mallin mukaan.



IKKUNAT

RAKENTEIDEN KUVAUS

Rakennuksen ikkunat on pääosin uusittu 1960-luvun korjauksessa. 1800-luvun ikkunoita näyttäisivät olevan ainoastaan salin neljä ikkunaa (puitteet ja karmit vanhat). Uusittaessa ikkunat on tehty melko tarkalleen vanhan mallin mukaan. Ikkunat ovat T-malliset, kaksinkertaiset ja sisään-ulosaukeavat. Yläpuite on saranoitu ylälaidastaan. Ruudut on kiinnitetty puitteisiin kittauksella.

Vain osa sisäpuitteista on avattavia, osassa sisäpuite on koko ikkunan kokoinen (kyseessä on kesäsi pois nostettavat "tuplat"). Lasikuistin ikkunat ovat yksinkertaiset. Lasikuistin ja huoneiden 111-112 välisessä seinässä on ulkoikkunoitten kaltaiset kaksinkertaiset ikkunat.

Ikkunat on sisäpuolelta asennettu sisäseinänpinnan tasoon. Ikkunoitten ulkopuolen pielirakenteet on kuvattu edellisessä kohdassa.

Räystäään alla on ympäri taloa kapeat, pitkänomaiset ullakonikkunat, jotka nähtävästi ovat 1800-luvulta.

HAVAITUT VAURIOT JA KORJausehdotukset

Etenkin auringon puoleisilla sivuilla ikkunat ovat ulkopuolelta ja osin väleistäkin ravistuneet. Maalipinnat ovat huonokuntoiset ja kittauksia on irti. Joissakin ikkunoissa sadevettä pääsee tuulen vaikutuksesta puitteiden välitilaan. Joitakin lasiruutuja on rikki. Ikkunoitten puuosissa emme kuitenkaan havainneet lahovikoja, joten ikkunat ovat korjattavissa huoltomaalauksella ja kittauksia uusimalla. Joissakin ulkopuitteissa maalipinnat ovat niin huonokuntoiset, että maalit on poistettava kokonaan ennen uudelleenmaalausta.

Sisäpuolelta ikkunat eivät vaadi välttämättä mitään korjauksia, mutta tiivisteet on syytä tarkistaa. Heloitukset näyttivät olevan pääosin kunnossa.

Ulkopuolisen vesipenkin korjaus: kts. edellinen kohta.

Ullakonikkunat pielilautoineen ovat suhteellisen hyväkuntoiset, maalauskorjaus tarpeen lähivuosina.

ULKO-OVET

RAKENTEIDEN KUVAUS

Rakennuksessa on nykyisin kolme ulko-ovea eli koillispäädyn ovi, josta on käynti entisiin vahtimestarin tiloihin, lasikuistin ovi, joka on toiminut museon aikaan yleisöovena ja luoteissivulla oleva terrassin ovi. Koillispäädyn ovi on kaksinkertainen ikkunallinen ovi. Lasikuistin ovi on yksinkertainen ikkunallinen pariovi. Luoteissivun ovi on kaksinkertainen ikkunallinen pariovi. Kaikki ovet ovat puurakenteisia ja peräisin 1960-luvun korjauksesta.

HAVAITUT VAURIOT JA KORJausehdotukset

Märän syksyn takia kaikki ovet olivat turvoksissa ja niitä oli vaikea saada auki. Ovien ja pielirakenteiden maalipinnoissa sekä ikkunaruutujen kittauksissa on vastaavia vikoja kuin ikkunoissa, joten ne vaativat samantapaisen korjauksen ja maalauksen. Ovien käyntivälit on tarkistettava ja säädettävä korjauksen yhteydessä.

JULKISIVUVARUSTEET

RAKENTEIDEN KUVAUS

Rakennuksen luoteissivulla on puiset talotikkaat, jotka ovat suhteellisen hyväkuntoiset. Maalaus tarpeen lähivuosina.

Lasikuistin avoin sokkeli on suojattu rimoista tehdyllä säleiköllä, joka olisi uusittava.

(syöksytorvet ja räystäskourut, kts. jäljempänä)



Lasikuistin ovi, joka museon aikaan toimi yleisön sisäänkäyntinä.



Lasikuistin porras 1980-luvun lopulta.



Koillispäädyn porras.



Kaikki ulko-ovet olivat pahastui turvoksissa määrän kesän ja syksyn jälkeen (lasikuistin ovi).



Portaiden rakenteet ovat kunnossa, mutta kaipaavat maalausta.



Luoteissivun 1980-luvun lopulla uusittu terassi.



ULKOPORTAAT JA TERASSI

RAKENTEIDEN KUVAUS

Ulko-ovien edessä olevat porrasrakenteet on kaikki uusittu ilmeisesti 1980-luvulla (suunnitelmat talonmiehen asunnon portaasta ja luoteissivun terassista laadittiin museovirastossa 1988). Luoteissivun terassi palautettiin tällöin vanhojen valokuvien esittämään asuun (vuodelta 1976 olevassa mittauspiirustuksessa terassi on pienempi).

Portaiden ja terassin kantavat rakenteet ovat ilmeisesti painekyllästettyä puuta, askelmat ja tasot höylättyä lankkua, sivut ponttilautaa ja ristikoin tuetut kaiteet höylättyä puuta.

HAVAITUT VAURIOT JA KORJAUSEHDOTUKSET

Portaat näyttävän olevan suhteellisen hyväkuntoiset. Märän syksyn takia kaikki rakenteet olivat turvoksissa. Maalipinnat etenkin kaiteissa ovat huonokuntoiset ja vaativat pikaisesti huoltomaalauksen. Sivujen paneloinnit olisi maalattava lähivuosina. Samoin askelmat olisi hyvä käsitellä entisen tyyppisellä aineella (Roslagin mahonki?) lähivuosina.



Vesikaton rakenteet uusittiin ilmeisesti 1940-luvulla. Kattotuoleja kannattaa kitapuitten alta väliseiniin tuettu pukkirakenne.



Lasikuistin kattorakenteissa on säilynyt osa vanhaa kattotuolia, jonka pää on muotoiltu.



Vesikatossa havaittiin vain pieniä vuotoja, kiitos aluskatteen.



Ilmeisesti 1940-luvulta oleva tiilikate on sammaloitunut kauttaaltaan, tiilet ovat hauraita ja huokoisia.



Ainoat piiput ovat rakennuksen koillispuolella, muutoin vanhat savuopiiput on purettu. Vasemmalla 1960-luvulla muurattu keskuslämmityskattilan piippu, sen vieressä kattoluukku. Oikeanpuoleinen vanhempi piippu on säilytetty ilmeisesti ilmanvaihtohormeina.



Umpeen sammaloitunutta, monin paikoin vuotavaa tiilikatetta. Tiilien aluskatteena olevan bitumihuovan on tarkoitus ohjata vuodot räystäskouruihin.



VESIKATOT

KANTAVAT RAKENTEET

RAKENTEIDEN KUVAUS

Vesikattorakenteet on uusittu kokonaan 1940-1950-luvulla, sillä 1960-luvun alusta olevien asiakirjojen mukaan katto oli hiljattain uusittu eikä korjaustarvetta silloin ollut (on mahdollista, että muutos on tehty 1945, kun mieskotiteollisuuskoulu sijoitettiin rakennukseen).

Tätä ennen ainakin osalla rakennusta on saattanut olla vuoliaiskatto. Vuoliaiskaton päätyjen hirsiiä on käytetty uuden kattorakenteen jalasorsina (tosin hirret saattavat olla peräisin jostain muustakin rakennuksesta). Alunperin 1840-luvulla rakennuksessa on voinut olla lähinnä tuohikatto (malkakatto) tai lautakatto, mahdollinen on myös huopakate (pärekatteet tulivat laajasti käyttöön aikaisintaan 1850-60-luvulla). 1900-luvulta olevassa valokuvassa rakennuksessa näyttäisi olevan huopakate.

1940-50-luvun kattorakenteet on tehty raamisahatusta puutavarasta. Kattotuolit ovat noin 50x150 cm tavaraa, ruodelaudoitus 22x100 ja 125 mm sahalautaa (ei pontattua). Kattotuolit ovat sovellus ruotsalaisesta kattotuolistista. Kattotuoleja on tuettu rakennuksen pituussuunnassa pukkirakenteilla, jotka nojaavat poikittaisiin väliseiniin.

HAVAITUT VAURIOT JA KORJAUSEHDOTUKSET

Vesikaton kantavissa rakenteissa ei havaittu mitään olennaisia vaurioita. Päältä päin on katoissa nähtävissä pieniä painumia, mutta ne eivät ole mielestämme mitenkään vakavia. Vesikatteen korjauksen (kts. jäljempänä) yhteydessä kantavat rakenteet on kuitenkin syytä tarkastaa.

RÄYSTÄSRAKENTEET

RAKENTEIDEN KUVAUS

Räystäät on tuettu sahatavarasta tehtyjen kattotuolien päillä, jotka on muotoiltu vain karkeasti viistään. Tiilikatteen alla oleva umpilaudoitus ulottuu räystäslinjaan asti ja seuraavassa kohdassa mainittu aluskate on ulotettu sivuräystäille siten, että aluskatteelle mahdollisesti päässeeseen veteen on tarkoitus ohjautua räystäskouruun. Sivuräystäillä ei ole räystäslautoja, vaan tiilikatteen ja aluskatteen väli on avoin. Päätyräystäillä on kaksinkertainen räystäslauta ja näiden päälle naulattu tuulilauta.

HAVAITUT VAURIOT JA KORJAUSEHDOTUKSET

Kattotuolien päissä ei maasta käsin havaittu vaurioita, mutta ne on syytä tarkistaa paremmin, kun vesikatto korjataan. Sivuräystäillä aluskatteen laudoitus tarkistetaan samoin. Päädyissä on räystäslaudoissa maalivikoja ja myös selviä lahovaurioita. Jos kate uusitaan, on myös räystäslaudat syytä uusaa.

VESIKATTEET

RAKENTEIDEN KUVAUS

Rakennus on katettu sementtitiilillä. Tiilet ovat yleistä kaksikouruista tyyppiä, koko noin 23x40 cm. Näitä uratiliä valmistettiin Suomessa 1930-luvulta lähtien useissa tehtaissa ja sen ohella myös suoraan työmailla. Harjatiilet ovat saman ikäisiä sementtitiiliä.

Katteen alustana on sahalaudasta tehty laudoitus ja sen päälle asennettu bitumihuopa, joka toimii tiilikatteen aluskatteena.

Tiilikatto on ladottu kaksinkertaisen rimoituksen varaan (alla harjalta räystäälle olevat rimat).

Savupiippujen ja muitten läpivientien juuret on pellitetty, mutta juuret on tiivistetty aluskatteeseen, ei tiilikatteeseen.

HAVAITUT VAURIOT JA KORJAUSEHDOTUKSET

Kattotiilet ovat lähes kauttaaltaan pahasti rapautuneet ja sammaloituneet. Sementtitiilien pintaa suojanut alkuperäinen maalikerros on kulunut lähes kokonaan pois ja tiilien runkomateriaali rapautunut niin,



Tuuletusputken läpivienti vuotaa.

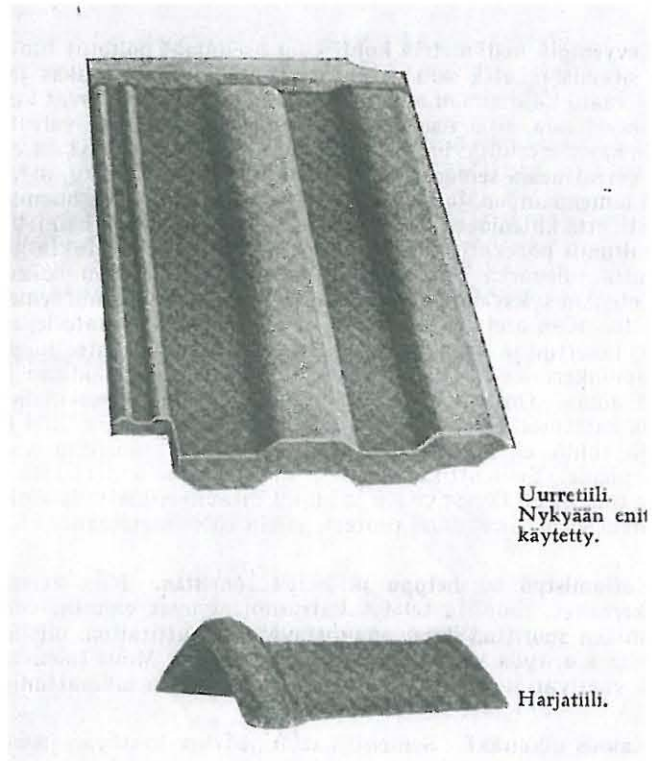


Räystäskourut ovat täynnä roskaa.



Kattamisessa käytetyt sementtitiilet ovat yleistä, 1930-luvulta lähtien käytettyä tyyppiä. Paikkatiiliä säilytetään tallirakennuksessa.

Oikeilla samanlainen tiili vuodelta 1935 olevassa tuote-esitteessä.



Uurrettiili.
Nykyään enit
käytetty.

Harjatiili.



etteivät tiilet ole vesitiiviitä. Tiilet ovat myös hauraita ja murtuvat helposti katolla liikuttaessa.

Huokoisten ja rikkoutuneitten tiilien takia kate vuotaa useissa kohdissa, ja pahemmilta vaurioilta on välttytty ainoastaan sen ansiosta, että rakenteessa on bitumihuopa aluskatteena. Koska aluskate puolestaan valuttaa veden suoraan räystäskouruihin, ei muille rakenteilla ole aiheutunut merkittäviä vaurioita.

Ullakolta käsin havaittiin vai pari pientä vuotoa, mutta läpivientien juurissa on riski sade- tai sulamisvesien pääsemisestä ullakolle.

Vesikate on mielestämme uusittava kokonaan. Tällöin olisi mielestämme harkittava katteen muuttamista bitumihuovaksi tai rivipelliksi. Rakennuksessa oli ennen 1940-lukua huopakatto, mutta pellin käyttöä puoltaa se, että aluslaudoitus soveltuisi sellaisenaan peltikatteen alustaksi (laudoitus on ponttaamaton, joten huopakate vaatisi levykerroksen laudoituksen päälle).



Savupiippujen yms. juuripellitukset on korjattava ja mahdollisesti uusittava katteen korjauksen/ uusimisen yhteydessä.

VESIKATTOVARUSTEET

RAKENTEIDEN KUVAUS JA KORJausehdotus

Luoteissivun katolla on puiset kattotikkaat, jotka ovat huonokuntoiset. Tikkaat on syytä uusida vesikaton korjauksen/ uusimisen yhteydessä.

Tikkaitten yläpään lähettyvillä on pellitetty kattoluukku. Luukku näyttäisi olevan kunnossa.

Muita varusteita, kuten kulkusiltoja ei katolla ole, koska ainoat huoltokohteet ovat siinä katon osassa, johon tikkaat johtavat.

Räystäskourut nähtävästi uusittu 1990-luvulla (tyypistä päätellen). Kallistukset lähes kaikissa väärin, koska vesi seisoo kourussa. Kourut ovat paikoin myös täynnä lehtiä ja katolta pudonnutta sammalta.

Syöksytorvet ovat mahdollisesti vanhempia kuin räystäskourut (torvien mutkissa on jiriliitokset). Syöksytorvet ovat päällisin puolin hyväkuntoisia.

KUKA TÄYDENTÄISI JATKOSSA?

TÄYDENTÄVÄT RAKENTEET JA PINNAT SISÄTILOISSA

KEVYET VÄLISEINÄT

RAKENTEIDEN KUVAUS

Rakennuksen kaikki vanhat väliseinät ovat hirttä (kts. kohta hirsirunko).

1980-luvulla erotetun WC-suihkutilan (H105B) seinät on tehty levyrakenteisina ja verhottu sisäpuolelta muovitapetilla.

HAVAITUT VAURIOT JA KORJausehdotukset

Muovitapettipinnat ovat ehjät, mutta seinissä on homepilkkuja. Koska rakennus on ollut vuosia kylmälään, on vaara, että rakenteissa on myös sisäpuolella kosteusvaurioita. Tilan käyttö ilman perusteellisia korjauksia ei mielestämme ole suositeltavaa.

VÄLIOVET

RAKENTEIDEN KUVAUS

Lähes kaikki väliovet on uusittu 1960-luvun korjauksessa vanhoja ovityyppejä mukaillen. Ovet ovat umpinaisia tai lasiaukollisia peiliovia.



Salin pullistuneita hirsiseiniä on sisäpuolelta tuettu följareilla. Seinissä on pinkopahvit ja katossa vanha laudoitus. Lattia uusittiin lahovauriotten takia 1984. (huone 114)



Museotiloissa säilytettiin vanhat kaakeliuunit, vaikkakin savupiiput purettiin. (huone 113)



(huone 111)



(huone 111)



(sali 114)



Salin uusittu lautalattia, viereisessä huoneessa näkyy vanhaa laudoitusta.



HAVAITUT VAURIOT JA KORJAUSEHDOTUKSET

Ovissa ei havaittu erityisiä vaurioita. Huoltomaalaus laajemman korjauksen yhteydessä on tarpeen.

PORTAAT

RAKENTEIDEN KUVAUS JA KORJAUSEHDOTUS

Huonetilassa 108 on ullakolle johtavat yksikertaiset avoportaat. Portaissa ei havaittu korjaustarvetta.

(Ulkoportaat on kuvattu aiemmin)

LATTIOIDEN PINTARAKENTEET JA -KÄSITTELYT

RAKENTEIDEN KUVAUS JA KORJAUSEHDOTUS

Entisessä vahtimestarin asunnossa on ilmeisesti levylattiat, jotka on tehty betonilaatan päälle. Levyt on päällystetty muovimatolla. Mattopinnat ovat pinttyneitä. Ainakin lattian pintarakenne jouduttaneen uusimaan, jos rakennus peruskorjataan.

1980-luvulla tehdyssä WC-suihkutilassa on levyrakenne, jonka vedeneristeenä on muovimatto. Rakennus ei mielestämme ole luotettava, vaan olisi ainakin tarkistettava mahdollisen peruskorjauksen yhteydessä.

Museotiloissa lattiapinnat ovat peittomaalattuja. Lattian on ilmeisesti huoltomaalattu 1990-luvulla, korjaustarvetta ei nyt ole, lukuunottamatta lasikuistin 110 lattiaa, josta osa on kärsinyt kosteusvauriosta.

SISÄKATTOJEN PINTARAKENTEET JA -KÄSITTELYT

RAKENTEIDEN KUVAUS JA KORJAUSEHDOTUS

Museotiloissa sisäkatoissa on lähes poikkeuksetta vanhat höylätyt laudat. Eräissä huoneissa on laudoituksen päällä pinkopahvi. Lasikuistin 110 höylätyistä laudoista tehty sisäkatto on uusittu 1960-luvulla. Katoissa ei havaittu erityistä korjaustarvetta, lukuunottamatta lasikuistin kattoa, jossa on vesivaurio. Katto vaatii vähintäänkin huoltomaalauksen, mutta mahdollisesti osa laudoista on myös uusittava.

Entisessä vahtimestarin asunnossa sisäkatot on levytetty lastulevyillä. Erityistä korjaustarvetta ei havaittu.

WC-suihkutilan 105B sisäkatto on lakattua paneelia.

SISÄSEINIEN PINTARAKENTEET JA -KÄSITTELYT

RAKENTEIDEN KUVAUS, HAVAITUT VAURIOT JA KORJAUSEHDOTUKSET

Museotiloissa seinät on päällystetty yleensä pinkopahvilla, joissakin huoneissa pahvitus on tehty aiemman levykerroksen päälle. Osa seinistä oli nähtävästi levytetty 1960-luvun korjauksessa. Entisessä vahtimestarin asunnossa seinät on verhottu avosamaan asennetuilla lastulevyillä.

Väliseinärakenteissa tai seinäpinnoissa ei havaittu olennaisia vaurioita. Rakenteiden ja pintojen korjaus on tarkistettava ja suunniteltava mahdollisen laajemman peruskorjauksen yhteydessä.

TULISIJAT JA HORMIT

RAKENTEIDEN KUVAUS

Keskukslämmityskattilaa varten on tiilestä muurattu savupiippu, lisäksi katolle nousee toinen piippu, jossa ilmiesesti on ilmanvaihtohormeja. Piippujen vesikaton yläpuoliset osat ovat puhtaaksimuurattuja ja piippujen yläpäässä on betonista valettu levike. Piippujen juuret on pellitetty.

Museoituoneissa on säilytetty vanhoja kaakeli- ja pystyuuneja, mutta muutoin tulisijat purettiin 1960-luvun korjauksessa. Säilyneetkään tulisijat eivät ole käyttökuntoisia. Savupiippujen katolle ulottuvat osat on purettu ja joihinkin tulisijoista liittyy ilmalämmityksen kanavia.



Museo huoneissa on vanhat lautakatot.



Museotilojen lämmitys on hoidettu lämminilmapuhalluksella, jonka poistoventtiilit ovat katoissa.



Huone 106 on aikoinaan muodostettu yhdistämällä kaksi pienempää huonetta hirsiseinään tehdyllä kaariaukolla.



Vahtimestarin asunnon huoneiden seinät ja katot on levytetty, latioissa on betonilaatan päälle tehty levylattia ja muovimatot.



Asunnon keittiö. (huone 101)



Asunnon yhteyteen 1980-luvulla tehdyn WC-suihkutilan seinät ovat homeessa. (huone 105B)



HAVAITUT VAURIOT JA KORJAUSEHDOTUKSET

Savupiippujen yläpään betonilevikkeet ovat rapautuneet ja piippujen tiileissäkin on jäätymsvaurioita. Juuripellitykset ovat osittain huonokuntoisia. Piippujen päitten betoniosat olisi korjattava laastipaikkauksin, mutta lisäksi suosittelemme piippujen yläpäitten pellitystä.

Huonetiloissa olevat tulisijat ovat ulkonaisesti ehjiä, erityisiä vaurioita ei havaittu.

TALOTEKNIikka

VESIJOHDOT JA VIEMÄRÖINTI

JÄRJESTELMÄN KUVAUS JA KORJAUSEHDOTUKSET

Rakennuksessa on viemäröinti ja vesijohto, jotka on rakennettu 1960-luvulla. WC-jätteet ja harmaat vedet on johdettu saostuskaivoihin. Vesi rakennukseen tulee rinteessä olevasta kaivosta. Vesi- ja viemärlaitteet eivät ole toimintakuntoiset.

Jos rakennus peruskorjataan, on etenkin jätevesien käsittelyjärjestelmä korvattava nykymääräykset täyttävällä systeemillä (umpisäiliö tai esim. biologinen puhdistamo). Muutoinkin vesijohto- ja viemäriolosuhteet on todennäköisesti uusittava lähes kokonaan, joitakin kalusteita ehkä voidaan käyttää uudelleen.

LÄMMITYSJÄRJESTELMÄ

JÄRJESTELMÄN KUVAUS JA KORJAUSEHDOTUKSET

Rakennuksessa on öljykeskuslämmitys: entinen vahtimestarin asunto on varustettu vesikiertoisella patterilämmityksellä, mutta museotiloissa on ilmalämmitys, jonka kanavisto on asennettu ullakolle. Kattilahuone (H113) on vahtimestarin asunnon yhteydessä. Öljylämmitteisessä kattilassa on erillinen kierukka ilmalämmityksen lämmönvaihtimelle, joka on sijoitettu ullakolle. Ullakolla on myös ilmalämmityksen puhallinkone. Putkieristeissä on todennäköisesti asbestia.

Ilmalämmitys on todennäköisesti tarkoitettu lähinnä pitämään museotiloissa pieni peruslämpö ja kuivatamaan rakennusta. Tilojen ympärivuotiseen käyttöön riittävää huonelämpötilaa ei laitteistolla ole voitu ylläpitää. Ellei lämmityksen tehoa tulevassa käytössä ole tarpeen lisätä, ilmalämmityksen kanavointi saattaa olla käyttökelpoinen, jos kanavien lämmönvaihtimet kunnostetaan. Sen sijaan putkistot, lämmönvaihdin ja puhallin joudutaan todennäköisesti uusimaan.

Entisen vahtimestarin asunnon keskuslämmitysverkosto pattereineen saattaa olla käyttökeltottomaksi hapettunut. Vuodelta 1967 oleva kattila on käyttöikänsä päässä, samoin öljypoltin, vaikka se todennäköisesti onkin joskus uusittu.

Öljysäiliö on maan alla, rakennuksen lähellä. Teräksinen säiliö on suojattu betonibunkkerilla. *Öljysäiliön ja suojabunkkerin kunto olisi tarkastettava välittömästi.* Mahdollisesti säiliö joudutaan tyhjentämään ja purkamaan öljyvahingon välttämiseksi.

ILMANVAIHTOJÄRJESTELMÄ

JÄRJESTELMÄN KUVAUS JA KORJAUSEHDOTUS

WC-suihkutilasta on johdettu vesikatolle tuuletusputki ja keittiöstä on poistohormi tiilipiipussa. Muutoin rakennuksessa ei ole erityisiä ilmanvaihtolaitteita.

Rakennuksen ilmanvaihto on suunniteltava mahdollisen peruskorjauksen yhteydessä tilojen käyttötarkoituksesta riippuen.



Keittiön vaatimaton varustus ja 1960-luvun sähköasennuksia. (huone 101)



Päärakennuksen mittaritaulu sijaitsee ahtaasti eteisessä 102.



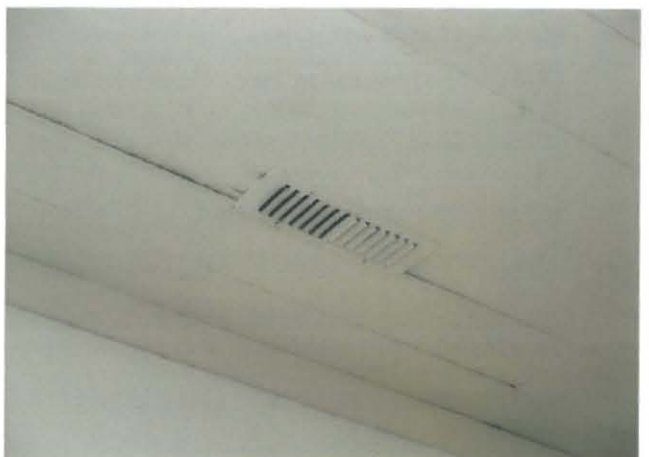
1960-luvulla tehty kattilahuone (103). Laitteet ovat pääosin samalta ajalta. Putkieristeissä on todennäköisesti asbestia.



Ilmalämmityksen kiertoveden putkistoa kattilahuoneen yläosassa. Lämmönvaihdin ja puhallin ovat ullakolla.



Ilmalämmityksen sisäänpuhallusventtiilit on monissa huoneissa sijoitettu uunien taakse, poistosäleiköt ovat puolestaan kattopinnoissa. Ilmalämmitys on todennäköisesti mitoitettu vain museotilojen peruslämpöä ja kuivatusta varten.





SÄHKÖASENNUKSET

RAKENTEIDEN KUVAUS JA KORJAUSEHDOTUS

Kaikki sähköasennukset on uusittu 1960-luvun korjauksessa. Myöhemmin asennuksia on osin täydennetty. Asennukset ovat toistaiseksi käyttökuntoiset, erityisiä vaurioita tai korjaustarvetta ei ole havaittu. Mutta koska sähköasennukset ovat yli 40 vuotta vanhat, joudutaan ne nähtävästi uusimaan lähes kokonaan mahdollisen peruskorjauksen yhteydessä.



Rakennuksen ulkopuolella on maanalainen, betonibunkkeriin sijoitettu öljysäiliö. Teräksinen säiliö on pahasti ruosteessa. Säiliö on tyhjennettävä ja tarkastettava ja todennäköisesti purettava kokonaan öljyvahingon välttämiseksi.

Rakennuksen lähetyvillä on peräkkäiset saostuskaivot. Viemäriputket ovat muovia. Jos rakennus peruskorjataan, on jätevesien käsittelyjärjestelmä korvattava nykymääräykset täyttävällä systeemillä.



Tulotien varressa sijaitseva tallirakennus.



Maanpinnat rakennuksen ympärillä ovat nousseet ja kasvillisuus pitää seiniä kosteina.



Kivijalkaa tallin päädyssä - ainut osa rakennusta, jossa perustus on selvästi maanpinnan yläpuolella.



Maahan painunutta seinää pihatien varrella. Seinän alimmat rakenteet ovat todennököisesti lahot.



Työkaluvaraston 102 lattian niskat ja lankut ovat osin lahonneet.



Tallin 105 lautalattiaa.



TALLIRAKENNUS

PERUSTUKSET

RAKENTEEN KUVAUS

Rakennus on perustettu luonnonkivilatomusten varaan, jotka pääosin ovat painuneen kokonaan maan sisään. Tallin luoteispäädyssä on ainut kohta, jossa on korkeampi, pienehköistä kivistä ladottu kivijalka. Aittapäädyn hirsiosassa ovat peruskivet osin näkyvillä, muutoin seinärakenteet ovat maanpinnan tasossa tai maa peittää seinän alareunaa.

HAVAITUT ONGELMAT JA KORJAUSEHDOTUS

Koska kiviperustukset ovat painuneet maan sisään, puurakenteet ovat osin maan varassa. Rakennuksen ympärille on kertynyt "kulttuurikerroksia" ja rakennuksen takasivuilla (koillis-luoteissivut) kasvaa pensaita aivan seinien vieressä. Maanpinnan madaltaminen ja pensaiden poistaminen rakennuksen ympäriltä voi parantaa tilannetta olennaisesti.

Lisäksi maapohja rakennuksen kohdalla näyttäisi olevan jossain määrin routivaa. Perustusten liikkumisen aiheuttamia vaurioita on eniten rakennuksen piirurunkoisella keskiosalla. Hirsirunkoisten päätyosien kohdalla rakennus on pysynyt paremmin ryhdissään.

Perustukset olisi mielestämme käytävä läpi kauttaaltaan. Korjaus olisi suunniteltava huolellisesti ottaen huomioon seinärakenteiden painumat. Todennäköisesti perustuksia olisi täydennettävä kivilatomuksilla samalla kun seinien alajuoksut korjataan. Maapohjan routimisen estäminen on vaikeammin toteutettavissa. Tärkeää on ohjata sadevedet rakennuksen vieriltä pois päin.

ALAPOHJARAKENTEET

RAKENTEEN KUVAUS

Hirsirakenteisissa aittapäädyssä ja tallissa on lankkulattiat, tallissa myös osittain maanvarainen betonilaatta. Tallin lattian puuosat on ilmeisesti uusittu 1970-luvun korjauksessa. Väliosan varastoissa 103 ja 104 lattiana on maapohja.

HAVAITUT ONGELMAT JA KORJAUSEHDOTUKSET

Työkaluvaraston 102 lattian niskat ja osin lankutkin makaavat maan varassa ja ovat paikoin lahonneet. Lattia olisi avattava kokonaan ja korjattava uusien lahonneet osat. Toimenpide ei sinänsä ole kiireellinen. Aitan 101 lattia vaikuttaa ehjältä, ei vaatine mitään toimenpiteitä. Sama koskee tallin 105 lattiaa.

Maapohjaisissa lattioissa riittänee siivous ja mahdollisesti kuivan hiekan levittäminen maan pintaan.

KANTAVAT SEINÄT

RAKENTEIDEN KUVAUS

Aittapäädyn ja tallin seinät ovat hirttä, päätykolmioissa hirsiseinät ulottuvat katon harjaan asti. Hirsiosat on salvottu lyhytnurkalle. Rakennuksen koillis-pääty eli tallin pitkä seinä on 1970-luvun korjauksessa uusittu alaosaltaan (hirsiseinä on säilynyt yläosassa). Uusituissa seinässä on pystykoolaus ja laudoitus molemmin puolin. Ylisille johtavan parioven kohdalla seinää on tuettu kahdella följarilla (hävinnyttä ajosiltaa ei ole palautettu). Tallin lounaissivulla oleva ulkoseinän osuus on osittain uusittu lautaseinäksi. Samalla seinää on tuettu följareilla. Myös tallin päätyseiniin on 1970-luvun korjauksessa lisätty kaksi koko seinän korkuista följaria.

Väliosan seinät ovat piirurunkoiset. Kantavana pystyrakenteena ovat veistetyt hirsipelkat. Rakenne ei kaikin osin jatku yhtenäisenä ullakkokerrokseen asti. Seiniä on jouduttu tukemaan parruilla, jotka on ilmeisesti lisätty 1970-luvun korjauksessa. Rungon alajuoksuna sekä välipohjan tasolla ja kattotuoleja tukemassa on seinässä pelkkahirrestä tehdyt vaakajuoksut. Pysty- ja vaakarakenteiden liitokset ovat osin epämääräisiä.



Aittapäässä luoteisseinä on hirsipinnalla, muut on laudoitettu. Hirsiseinä on alaosaltaan laho ja pahasti pullistunut.

Aittapään pullistunutta hirsiseinää ja sen jatkeena olevaa väliosan piirurunkoista, laudoitettua seinää.



Työkaluvaraston hirsiseinän alaosassa ulkonurkat ovat auneet salvoksistaan.

Koko rakennuksen runko on kokenut muodonmuutoksia, jotka näkyvät esim. ovien karmeissa.



Väliosan varastoissa lattiat ovat maapohjaisia. Ajokaluvarasto 104.



Väliosan piirurunkoa. Välipohja on tuettu ulkoseinillä tolppien päälle asetetulla vaakaparrulla. Varasto 103.



Vesikaton pitkään jatkuneet vuodot ovat pahasti vaurioittaneet välipohjaa ja ulkoseiniä tukevia rakenteita. Varasto 14.



Vesikaton vuotojen jälkiä tallin 105 nurkassa.



Vuotokohta aitan 101 ylisillä. Hirsiseinä ei vielä ole pahasti vaurioitunut, mutta katon korjaus on kiireellinen.



Aittapään hirsirungon nurkka varaston 103 puolelta. Ulkoseinää on tuettu lisäpiiruilla jo aiemmissa korjauksissa.



Piirurungon yläjuoksun jatkos varaston ylisillä (204). Liitos on auennut seinän alapään lahoamisen ja kivilajan painumisen takia. Oikealla tallin 105 seinää, johon 1970-luvulla lisätty följari on laho.





Tallin 105 välikattoa tukevat parrut ja pilaririvit.



Tallin välikaton pahasti kostuneita ja osin lahoja rakenteita.



Pahoja lahovikoja varaston 103 välikatossa



Pahasti tuhoutunut kattotuoli ja hirsiseinän osa tallin 105 ylisillä.



HAVAITUT ONGELMAT JA KORJAUSEHDOTUKSET

Työkaluvaraston 102 luoteisseinällä on alimmissa hirsissä lahovikoja. Lisäksi hirsiseinä on keskiosaltaan pullistunut ulospäin noin 10 cm. Nurkkasalvokset ovat myös jonkin verran antaneet periksi. *Pullistuma yhdessä lahovikojen kanssa on mielestämme vakava, pikaisia toimia vaativa korjauskohde.*

Seinän alin hirsi on uusittava kokonaan, seuraava osittain (lahon laajuus todettiin poraamalla). Lisäksi ylemmissäkin hirsissä on ainakin pinnallisia lahovikoja, jotka olisi paikattava. Toinen vaihtoehto on uusita alimmat hirret ja suojata seinä laudoituksella. Pullistuman takia seinä olisi myös hyvä tukea följärilla.

Muilla seinillä ei alimpien hirsien kuntoa voitu tutkia, koska hirsiseinät ovat em. lukuun ottamatta laudoitettuja. On todennäköistä, että ulkoseinien alimmissa hirsissä on lahovikoja ympäri rakennuksen.

Tallin 105 hirsiseinissä on sisäpuolelta nähtävissä joitakin lahovikoja, jotka on aiheuttanut vesikaton pitkään jatkunut vuoto. Alkavia lahovaurioita ja homehtuneita alueita on hirsiseinissä myös ullakolla.

Tallin lounaissivun ulkoseinällä olevien följäreitten alapääät ovat osin lahonneet. Följarit olisi paikattava tai uusittava. Myös tallin kaakkoissivun följarien kunto on tarkastettava lähemmin korjauksia suunniteltaessa.

Välisosien piirurungot olisi käytävä kauttaaltaan läpi, uusittava lahonneet alajuoksut ja pystyrungon alapääät sekä tuettava auenneet liitokset. Lahovikoja on myös seinän vaakarakenteissa yläosan parrua myöten. *Piirurungon vauriot ovat osin vakavia, pikaista korjausta vaativia.*

Kantavan pystyrungon korjaus on suunniteltava huolellisesti yhdessä perustusten ja vesikaton korjauksen kanssa. Rakennusta joudutaan jonkin verran nostamaan ja oikomaan perustusten liikkumisen ja rungon lahovaurioitten aiheuttamien painumien takia.

PILARIT

RAKENTEIDEN KUVAUS JA TODETUT VAURIOT

Tallin välipohjaa tukevat pyöreistä puista tehdyt pilarit, jotka mahdollisesti ovat peräisin 1970-luvun korjauksesta. Pilareissa ei havaittu korjaustarvetta.

VÄLIPOHJAT

RAKENTEIDEN KUVAUS

Välipohjien kannattajina ovat yleensä veistetyt hirsipelkat, jotka on tuettu hirsiseinien tai piirurunkoissa osissa seinien vaakarakenteisiin. Tallissa on keskiosassa pilareilla tuetut pääpalkit, jotka ovat veistettyjä pelkkoja. Lattioina välipohjissa on eri-ikäisiä lankkuja ja lautoja, paikoin jopa kelleksiä, jotka alapuolelta on sovitettu palkkeihin. Tallin ylisten lattia on ainakin osittain uusittu 1970-luvun korjauksessa.

HAVAITUT ONGELMAT JA KORJAUSEHDOTUS

Välipohjien kantavissa rakenteissa ja laudoituksissa on joitakin vaurioita, jotka johtuvat vesikaton vuodoista ja palkkeja kantavien vaakarakenteitten pettämisestä. Palkkien tuenta olisi tarkistettava, kun rakennus peruskorjataan. Välitöntä korjaustarvetta on kuitenkin vain muutamissa kohdissa. Vesikaton korjaus ehkäisisi lahovaurioitten etenemisen.



Tallirakennuksen pahasti ravistuneita ponttilautaverhouksia.



Tallin päätyseinä laudoitettiin kokonaan uudelleen 1970-luvun korjauksessa. Ylisille johtanutta siltaa ei rakennettu uudelleen.



Tallin luoteisseinässä on vanha pysty-laudoitus.



Seinänvierillä olevat pensaat olisi poistettava ja maanpintoja alennettava.



Koillissivun kosteaa ja jäkälöitynyttä seinää piirurunkoisen osan ja hirsirungon liitoskohdassa.



JULKISIVUT

ULKOSEINÄVERHOUKSET

RAKENTEIDEN KUVAUS

Rakennuksen ulkoseinissä on eri-ikäisiä laudoituksia. Vanhimmat laudoitukset ovat piirurunkoisessa osassa, jonka leveät, reunoiltaan viistetyt vaakalaudat ovat ilmeisesti alkuperäisiä. Osa laudoista on uusittu 1970-luvulla käyttäen sirkkelisahattua lautaa.

Aittapään lounais- ja kaakkoisseinien ponttilaudoitus on koneellisesti höylättyä, mutta peräisin ilmeisesti 1900-luvun alkupuolelta. Vastaava laudoitus on tallin kaakkoisseinällä.

Tallin luoteispäädyssä on pystysuora lomalaudoitus, joka ilmeisesti on alkuperäinen. Tallin lounaissivun laudoitus on uusittu 1970-luvulla.

Rakennuksen nurkat ja ovien ja ikkunoitten pielet on verhottu valkoiseksi maalatuilla sahalaudoilla.

HAVAITUT VAURIOT JA KORJausehdotukset

Rakennuksen lounaissivun ponttilautaseinä on osittain niin huonokuntoinen, että lautoja on uusittava. Ravistuneitten ja lohkeilleitten lautojen raoista sadevesi pääsee seinän sisään. Paikkaustarvetta on myös rakennuksen kaakkoissivun ponttilaudoituksissa, mutta vähemmän. Keskiosan alkuperäiset vaakalaudoitukset rakennuksen etu- ja takapuolella ovat kärsineet etenkin rungon painumien takia. Laudoissa on myös lahovikoja ja osa laudoista on irti rungon vääntymisen takia. Laudoitukset olisi käytävä läpi kokonaan, kiinnitettävä irronneet laudat ja paikattava lahot osat. Toimenpide ei sinänsä ole kiireellinen, jos vesikatto korjataan.

Tallin lounaispäädyn lautaseinässä on pieniä lahovikoja, mutta mitään kiireellisiä toimia seinä ei vaadi.

1970-luvulla uusitut lautaseinät ovat pääosin hyväkuntoisia. Tallin luoteissivulla kasvaa seinässä jäkälää, koska kasvillisuus on pitänyt seinän alaosan kosteana.

Korjausten jälkeen rakennuksen kaikki seinät olisi punamullattava.

Nurkkalaudat sekä ovien ja ikkunoitten vuorilaudat ovat osin alapäästään lahoja. Laajemman korjauksen yhteydessä laudat olisi paikattava ja maalattava öljymaalilla.

IKKUNAT

RAKENTEIDEN KUVAUS

Rakennuksessa on vain muutama ikkuna, joista huomattavimmat ovat kolme suurta lunetti-ikkunaa ullakonpäädyissä. Tallin luoteissivulla on ruutuikkuna, työkaluvaraston ullakolla pitkänomainen matala ikkuna ja joidenkin ovien päällä kapeat ikkunat. Ainakin tallin lunetti-ikkunat on uusittu 1970-luvulla.

HAVAITUT VAURIOT JA KORJausehdotukset

Ikkunat ovat periaatteessa kunnossa, vain maalauskorjausta vailla. Aitan 101 oven päällä oleva ikkuna on pahasti vinossa, koska oven karmi on painunut.

ULKO-OVET

RAKENTEIDEN KUVAUS

Rakennuksessa on viisi lautarakenteista ulko-ovea, joista kaksi on pariovia. Lisäksi tallin ylisillä on lautarakenteinen pariovi, joka ei ole käytössä (ajosilta puuttuu). Tallin luoteispäädyssä on lautarakenteinen lantaluukku.

Yksilehtisissä ovissa on kaksinkertainen laudoitus, sisäpuolella pystylaudat, ulkopuolella vaakalaudat. Ovillehtä sitovat pienat ovat sisäpuolella. Ovien päällä on neliruutuiset, kapeat ikkunat. Aittapään ovissa on komeat sepäntakomat kiskosaranat, tallin ovessa on neljä yksinkertaisempaa kiskosaranaa.



Piirurunkoisen välisosan seinissä on säilynyt alkuperäinen viistosyrjäinen laudoitus, joka 1970-luvun korjauksessa kunnostettiin pieteetillä. Rungon muodonmuutosten ja lautojen ravistumisen takia laudoitus vaatii nyt huolellisen kunnostuksen, jos se halutaan säilyttää.



Tallin kaakkoisseinää. Keskiosassa on säilynyt alkuperäinen laudoitus.



Tallin luoteissivun alkuperäistä laudoitusta.



Tallin nykyinen pärekatto tehtiin 1970-luvun korjauksessa, mutta sitä on myöhemmin paikattu eri vaiheissa. Katto on kauttaaltaan ravistunut ja vuotaa pahasti monista paikoista, etenkin jiirikohdista.



Päätyjen lunetti-ikkunat uusittiin 1970-luvun korjauksessa.



Tallin ikkuna ja lantaluukku.



Aitan 101 lautaovi yläikkunoineen ja takorautaisine saranoineen.



Varaston lautarakenteinen pariovi.



Etenkin ovien alaosissa on kosteuden aiheuttamia vaurioita. Oikealla tallin kaksiosainen ovi (ylä- ja alaosat ovat alunperin aenneet erikseen).





Väliosassa on kattotuolit, joiden kontit nojaavat vaakaparruun välipohjan kohdalla.



Kattotuoleja tallin ylisillä.



Arviolta 20% ruodelaudoituksesta on pärekatteen vuotojen takia vaidettava.



Ruodelaudoitusta ja pärekatetta.



Märkää ja osin lahoa ruodelaudoitusta väliosan katossa.

Oikealla tallin ylisille johtaneen oven yläpuolella oleva poikkipääty, jonka kupeilla katossa on pahoja vuotokohtia.





Parioivissa on sisäpuolella laudasta tehty ristikkorakenne, joka jäykistää ovilehden. Ulkopuolella on pystylaudoitus. Kiskosaranat ovat yksinkertaisemmat kuin yksilehtisissä ovissa.

HAVAITUT VAURIOT JA KORJAUSEHDOTUKSET

Joidenkin ovien karmit ovat alapäistään kosteuden vahingoittamia ja osa ovista on painunut vinoon rakennusrungon muodonmuutosten takia. Ovi-lehtien laudoituksissa on myös pieniä lahovikoja. Ovi-lehdissä ja karmeissa on tehtävä puupaikkauksia, korjattava heloitukset ja ovet vuorilautoineen maalattava. Vinoon painuneitten ovien kunnostus on mahdollista tehdä vasta sitten, kun rakennusrungon muodonmuutokset on korjattu.

Tallin ylisten pariovi on uusittu 1970-luvulla ja se on hyväkuntoinen.

VESIKATOT

VESIKATTOJEN KANTAVAT RAKENTEET

RAKENTEIDEN KUVAUS

Hirsisen aittapäädyn kattorakenteina ovat harjalta räystäälle ulottuvat selkäpuut, joihin on käytetty veistettyjä pelkkoja, osin myös pyöreitä rankoja. Selkäpuut on tuettu harjaorsien ja hirsiseinän tasakerran varaan. Tallipäässä on käytetty myös veistetyistä parruista tehtyjä kattotuoleja. Tallin kattotuoleja on uusittu 1970-luvun korjauksessa käyttäen sahattuja parruja.

Rakennuksen piirurunkoisessa keskiosassa on puutappiliitoksien kootut kattotuolit. Kattotuolit ovat tyyppiä, jossa ei ole käytetty jalasparrua, vaan viisto konttipuu jatkuu välipohjan tasolle nojaten sen rakenteisiin.

Kattotuolien varaan on naulattu leveistä, kanttaamattomista laudoista tehty ruodelaudoitus.

HAVAITUT VAURIOT JA KORJAUSEHDOTUKSET

Pahasti ravistuneen pärekatteen takia katto vuotaa monista paikoista. *Etenkin jiirien kohdalla on katon kantaviin rakenteisiin ja ruodelaudoitukseen syntynyt pahoja vaurioita, jotka vaativat nopeaa korjausta.* Vuoden 2008 märkä kesä ja koko syksyn jatkuneet sateet ovat olennaisesti pahentaneet vaurioita, koska rakenteet eivät ole välillä päässeet kuivumaan. *Vaurioitten pahentuessa on joillakin osin olemassa vaara kattorakenteiden peittämisestä lumikuorma painosta.*

Kantavien rakenteiden vauriot on korjauksen suunnitteluvaiheessa kartoitettava tarkemmin ja mietittävä kuhunkin kohteeseen sopivat korjaustavat. Joitakin osia kattotuoleista jouduttaneen kokonaan uusimaan, mutta valtaosin riittää rakenteen paikkaaminen ja vahvistaminen. Ruodelaudoituksesta on uusittava arviolta noin 20%.

RÄYSTÄSRAKENTEET

RAKENTEIDEN KUVAUS

Räystäitä tukevat sivuilla kattotuolien päät, päädyissä räystäät ovat ruodelautojen päiden varassa. Räystäät ovat suhteellisen lyhyet (40-50 cm). Aittapäässä sivuräystä on laudoitettu altpäin vaakasuoraksi. Räystääslaudat sivuilla ja päädyissä ovat kapeita (10 cm?), päädyissä niiden päälle on naulattu tuulilaudat.

HAVAITUT VAURIOT JA KORJAUSEHDOTUKSET

Räystääslaudoissa on todennäköisesti lahovikoja ympäri rakennuksen, joten kattorakenteiden korjauksen yhteydessä ne on uusittava kauttaaltaan.



Aittapäädyn sivuräystäässä on alapuolella vaakalautoitus. Päätujen tuulilaudat ja katon harjalaudat ovat huonokuntoisia. Myös räystääslautoissa on lahovikoja.



VESIKATTEET

RAKENTEIDEN KUVAUS

Vesikate on tehty höylätyistä päleistä kolminkertaisena (tai nelinkertaisena, ei voitu tarkistaa). Katto on uusittu kokonaan 1970-luvun korjauksessa ja sitä on korjattu ja osittain uusittu ainakin 1980-luvun lopulla. Sen jälkeen kattoa on paikattu satunnaisesti. Paikkapäreitä säilytetään tallirakennuksessa.

Pääkattoon nähden poikittaisten aittapäädyn ja tallin kattojen jiirit on tehty vanhaan tapaan päreillä, ilman erityistä aluskatetta. Lisäksi tallin katossa on pieni poikkipääty ylisille johtavan parioven kohdalla.

HAVAITUT VAURIOT JA KORJausehdotukset

Pärekatot vuotavat kauttaaltaan, huonokuntoisimmat alueet ovat luoteis- ja lounaissivuilla. Kaakkois- ja koillislapheet ovat parempia, mutta niilläkin erityisesti jiirikohdat vuotavat. Erityisesti tallin koillissivun pienen "rontan" jiirit vuotavat pahasti.

Katteet olisi pikaisesti uusittava kokonaan, kunnostaminen paikkaamalla ei ole tarkoituksenmukaista. Toinen vaihtoehto on suojata kattorakenteet profiloitulla pellillä odottaessa perusteellisempaa korjausta (tilapäistä kattamista pressuilla ei suositella, koska ne hautovat kosteita puurakenteita, jolloin vauriot voivat pahentua).

1
TEHTY

VESIKATTOVARUSTEET

RAKENTEIDEN KUVAUS JA KORJausehdotus

Aittapäädyn pääjulkisivun puoleisella katonharjalla on pitkä viiritanko, jonka päässä on tuuliviirinä peltinen kukonkuva. Tangon ja tuuliviirin kuntoa ei voitu tarkastaa, mutta todennäköisesti puuosat on uusittava ja metalliosat kunnostettava.

PORTAAT

RAKENTEIDEN KUVAUS JA KORJausehdotus

Aitasta 101 ja tallista 105 on ylisille johtavat portaat. Tallin porraskäytävä on uusittu 1970-luvun korjauksessa. Portaissa ei havaittu vaurioita.

Huom. Tallin ylisille on rakennuksen koillispuoleisessa aikoinaan johtanut ajosilta, joka ilmeisesti oli hävinnyt jo ennen 1970-luvun korjauksia, eikä sitä tällöin rakennettu uudelleen.

TALOTEKNIikka

SÄHKÖASENNUKSET

RAKENTEIDEN KUVAUS JA KORJausehdotus

Rakennuksessa on sähköasennuksia, jotka nähtävästi ovat peräisin 1970-luvun korjauksesta. Asennukset ovat käytössä ja todennäköisesti pääosin kunnossa.

Rakennuksen korjausta suunniteltaessa sähköasennukset on syytä tarkastaa ja tehdä tarvittavat korjaukset ja täydennykset.



Kellarin katosrakenne. Pärekatot ovat huonokuntoiset, laudoitetut päädyt ovat kunnossa.



Kellarin ravistunutta pärekattoa.

Kellarin seinä on suojattu bitumihuovalla.

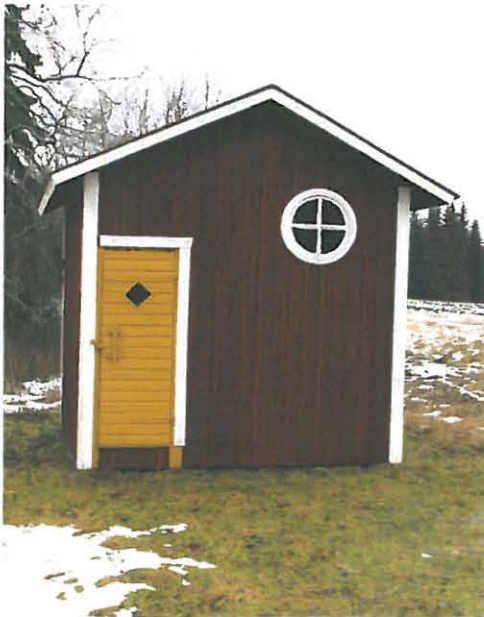


Kellarin suojakatoksen rakenteita. Seinän runko ja mahdollisesti laudoituskin ovat painekyllästettyä puuta. Välikatto on puurakenteinen (kellarissa ei ole kiviholvia).

Kellarin seinät on ladottu pienehköistä peltokivistä. Pohjois-sivulla kivimuri on pullistunut sisäänpäin ja pintavesiä valuu kellarin.



Käymälärakennus on hyväkuntoinen, ainoastaan pienet maalauuskorjaukset ovat lähivuosina tarpeen.



Käymälän päädyt ovat symmetriset.
Sisätilat ovat siistit ja hyväkuntoiset.





KELLARI

RAKENTEIDEN KUVAUS, KUNTOARVIO JA KORJAUSEHDOTUKSET

Päärakennuksen lähetyvillä sijaitsevan maakellarin seinät on ladottu kivistä, mutta välikatto on puurakenteinen. Kellari on suojattu päreillä katetulla puisella rakennelmalla, jonka päädyt on laudoitettu, toisessa päädyssä on lautaovi. Katolla on puinen tuuletushormi.

Kellarin kiviseinät on ladottu kylmämuurina pienehköistä peltokivistä. Kiviseinän yläosaa on ulkopuolelta suojattu bitumihuovalla. Kellarin lattiana on maapohja, jolle on tehty puinen ritilä kulkutiekseksi.

Kellarirakennus on kunnostettu 1970-luvulla, jolloin vesikattorakenne ja välikatto uusittiin kokonaan. Lähinnä maanpintaa olevat puurakenteet on tehty painekyllästetystä puusta.

Pärekatto on etenkin pohjoissivultaan erittäin huonokuntoinen. Myös eteläisivun kate on pahasti tikkuuntunut, joten päreet olisi uusittava kauttaaltaan.

Kellarin pohjoispuolen kiviseinä on jonkin verran pullistunut sisällepäin ja pintavesiä vuotaa kellariin. Päärakennuksen suunnalta maanpinnat viettävät kellaria kohti, joten pintavedet ohjautuvat seinän vierelle ja imeytyvät maapohjaan. Kuluneen vuoden sateet ovat saattaneet kyllästä maapohjan niin, että maan kantavuus on huonontunut. Tämä on voinut vaikuttaa kiviseinän vakavuuteen. Seinän kuntoa on seurattava ja tukemistapa selvitettävä. Maanpintaa olisi leikattava ympäri kellarin niin, että saadaan vastakaato muutaman metrin etäisyydelle rakennuksesta.

KÄYMÄLÄ

RAKENTEIDEN KUVAUS, KUNTOARVIO JA KORJAUSEHDOTUKSET

Taaempana pihapiirissä sijaitsee puurakenteinen käymälärakennus. Käymälän perustukset ovat betonia, muutoin rakennus on puurakenteinen. Katto on katettu bituhuovalla. Rakennus on ilmeisesti kunnostettu 1960-80 luvulla ja näyttää olevan kauttaaltaan hyväkuntoinen. Välitöntä korjaustarvetta ei havaittu, mutta jos käymälää jatkossa käytetään yleisökäymälänä, olisi se varustettava käsienspesumahdollisuudella ja tutkittava mahdollisuus sijoittaa rakennukseen kompostoiva jätteenkäsittely.

LEIKKIMÖKKI

RAKENTEIDEN KUVAUS, KUNTOARVIO JA KORJAUSEHDOTUKSET

Pihapiirin ulkopuolella sijaitseva pieni, puurakenteinen leikkimökki on nähtävästi tehty 1900-luvun alkupuolella. Rakennus on hoitamattomana rappeutunut. Koska puurakenteet makaavat suoraan maan varassa, seinät ovat alaosiiltaan huonokuntoiset. Alajuoksuja joudutaan todennäköisesti uusimaan ja laudoitusta paikkaamaan. Pärekatto on nähtävästi tehty samaan aikaan kuin muutkin pärekatot eli 1970-luvulla. Huonokuntoinen kate olisi uusittava kokonaan. Neliruutuisesta ikkunasta on kolme ruutua rikki.



Leikkimökki on rappeutunut. Maassa makaavat seinärakenteet ovat alaosiltaan huonokuntoiset, pärekatto on uusittava pikaisesti.



KOITSANLAHDEN HOVI
Parikkala

KUSTANNUSARVIO
1(1)

PÄÄRAKENNUS

Arkkitehtitoimisto Hannu Puurunen Oy:n toimeksiannosta olemme tehneet Koitsanlahden Hovin päärakennuksen korjaustöiden kustannusarvion välttämättömien korjaustöiden osalta sekä laajemman peruskorjausvaihtoehdon osalta. Arvio on tehty Arkkitehtitoimisto Hannu Puurunen Oy:n kokoaman kuntoarvion ja siihen liittyvien piirustusten perusteella hintatasoon 01/2009. Arvioihin on sisällytetty tarvittavat LVIS-työt sekä rakennuttajan kustannukset.

Arviossa on päädytty seuraaviin kustannuksiin:

1. Välttämättömät korjaustyöt: 180.000,- eur (sis. alv 22%)

- perustusten ja sokkeleiden korjaus
- alapohjien vauriokorjaukset ja tuuletusten parantaminen
- ulkoportaiden korjaus
- vesilistojen ja nurkkalautojen korjaus
- ikkunoiden ulkopuolinen kunnostus ja ulko-ovien kunnostus
- räystäslaudoitusten uusiminen
- räystäskourujen ja syöksytorvien kunnostus tai uusiminen
- vesikatteen uusiminen (rivipeltikate)
- savupiippujen korjaus ja pellittäminen

} 2. 30000,-
} 1. 50000,-

2. Peruskorjausvaihtoehto: 450.000,- eur (sis. alv 22%)

Sisältää kohdan 1 välttämättömät korjaukset sekä lisäksi:

- asunnon (lämpimänä pidettävä osa) peruskorjaus
- wc- ja suihkutilojen peruskorjaus
- museotilojen kevyt kunnostus
- yläpohjan lämmöneristyksen parantaminen
- talotekniikan uusiminen (LVISA)

Iisalmessa 02. tammikuuta 2009



Pertti Lankinen
Insinööri

KOITSANLAHDEN HOVI
Parikkala

KUSTANNUSARVIO
1(1)

TALLIRAKENNUS

Arkkitehtitoimisto Hannu Puurunen Oy:n toimeksiannosta olemme tehneet Koitsanlahden Hovin tallirakennuksen korjaustöiden kustannusarvion välttämättömien korjaustöiden osalta. Arvio on tehty Arkkitehtitoimisto Hannu Puurunen Oy:n kokoaman kuntoarvion ja siihen liittyvien piirustusten perusteella hintatasoon 01/2009. Arvioihin on sisällytetty tarvittavat LVIS-työt sekä rakennuttajan kustannukset.

Arviossa on päädytty seuraavaan kustannukseen:

Välttämättömät korjaustyöt: 130.000,- eur (sis. alv 22%)

- perustusten ja kivilatomusten korjaus
- ulkopuolen maanpinnan alentaminen
- alapohjien vauriokorjaukset
- kantavien rakenteiden ja kattotuolien korjaukset
- Hirsirungon kengitys
- julkisivujen korjaus
- ikkunoiden kunnostus ja ulko-ovien kunnostus
- räystäslaudoitusten uusiminen
- vesikatteen uusiminen (uusi pärekatto), vanhoista ruoteista uusitaan noin 20 %

Iisalmessa 02. tammikuuta 2009



Pertti Lankinen
Insinööri

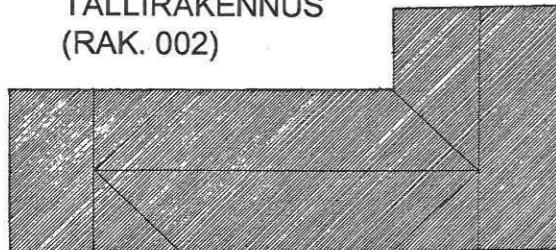
KÄYMÄLÄ



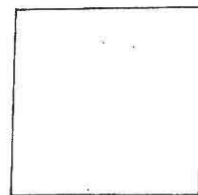
KÄYMÄLÄ

II, UUSITTU ENTISEN MUKAAN

TALLIRAKENNUS
(RAK. 002)



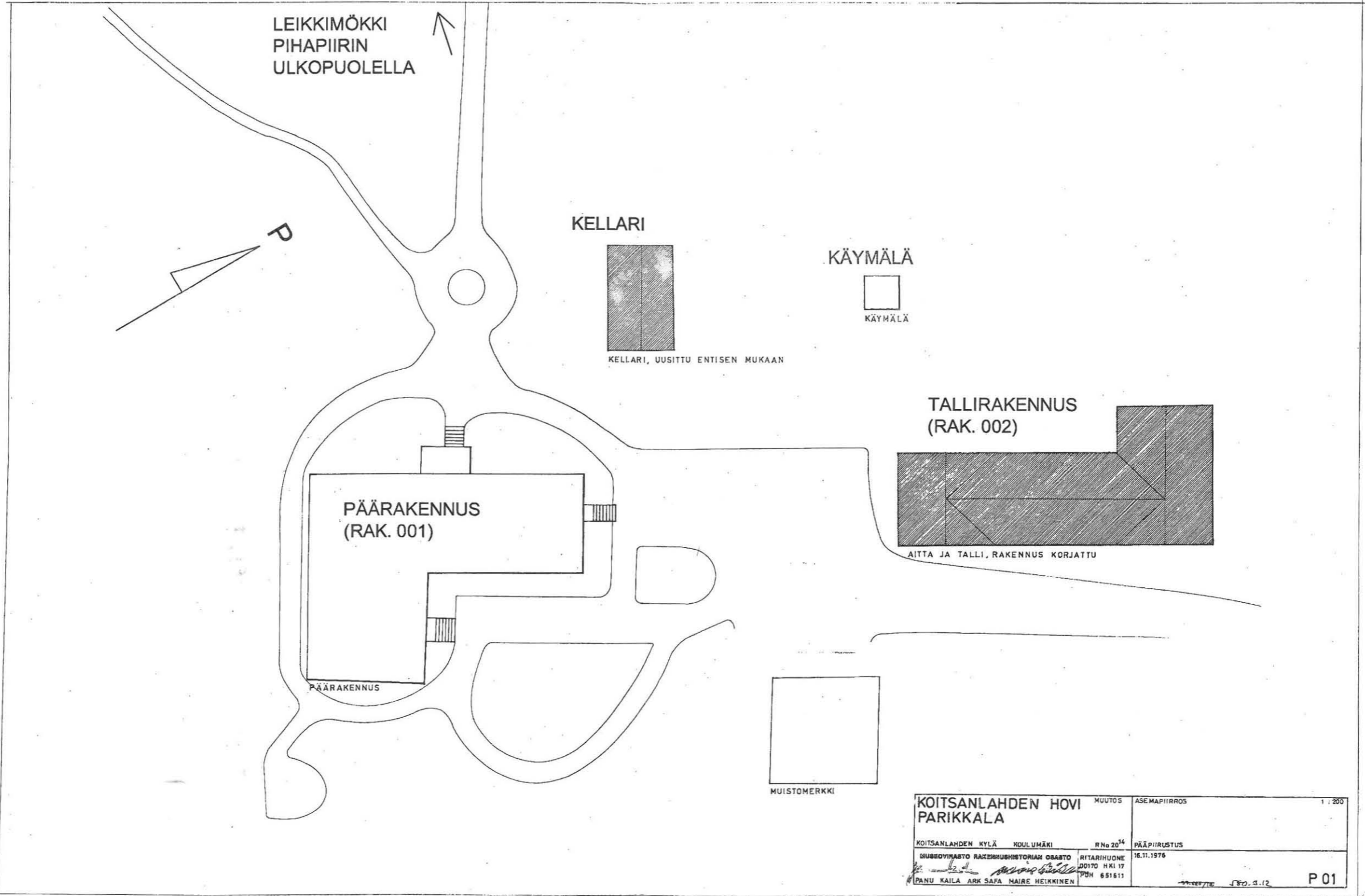
AITTA JA TALLI, RAKENNUS KORJATTU



MUISTOMERKKI

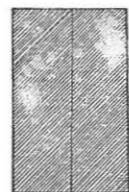
KOITSANLAHDEN HOVI		MUUTOS	ASEMAPIIRROS	1 : 200
PARIKKALA				
KOITSANLAHDEN KYLÄ	KOULUMÄKI	R No 20 ¹⁴	PÄÄPIIRUSTUS	
MUSEOVIRASTO RAKENNUSHISTORIAN OSASTO	RITARIHUONE	00170 HKI 17	16.11.1976	
PANU KAILA	ARK SAFA	MAIRE HEIKKINEN	PUH 651611	
				P 01

tunnus	lukum.	sisältö	nimik.	päiv.
muutokset				
kaupunginosa	kortteli / tila	tontti / rno.	viranomaisten merkintöjä	päiv.
rakennuksen numero / rakennustunnus				
rakennustoimenpide			piirustuslaji	juoks. no
KUNTOARVIO			KUNTOARVIO	
rakennuskohde			piirustuksen sisältö	mittakaava
KOITSANLAHDEN HOVI Hovintie 59100 PARIKKALA			ASEMAPIIRROS mk 1:200	
suunnHP			suunniteluuala, työnumero ja piirustuksen numero	muutos
ARKKITEHTITOIMISTO HANNU PUURUNEN OY				
LINNANSALMENTIE 85, 73100 LAPINLAHTI 017-733033 fax 017-733034 email hannu.puurunen@arkhp.inet.fi				
piirt. HP				
hyv. HP			2008-16	KA-1
vastuullinen suunnittelija, nimen selvennys ja koulutus			yhteyshenkilö	
22.1.2009			Hannu Puurunen 0400-669603	ARK
			tiedosto	



LEIKKIMÖKKI
PIHAPIIRIN
ULKOPUOLELLA

KELLARI



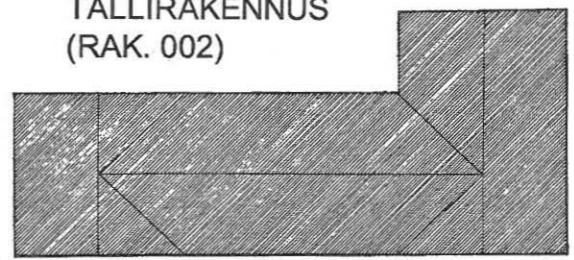
KELLARI, UUSITTU ENTISEN MUKAAN

KÄYMÄLÄ



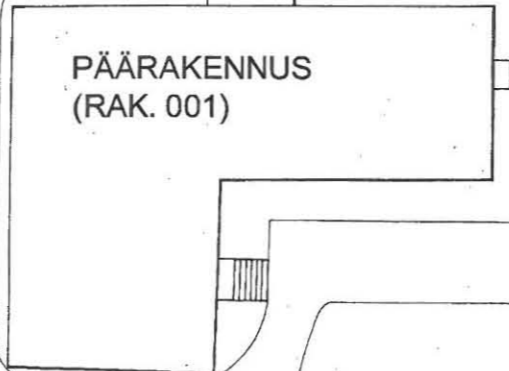
KÄYMÄLÄ

TALLIRAKENNUS
(RAK. 002)

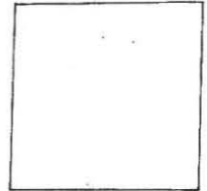


AITTA JA TALLI, RAKENNUS KORJATTU

PÄÄRAKENNUS
(RAK. 001)



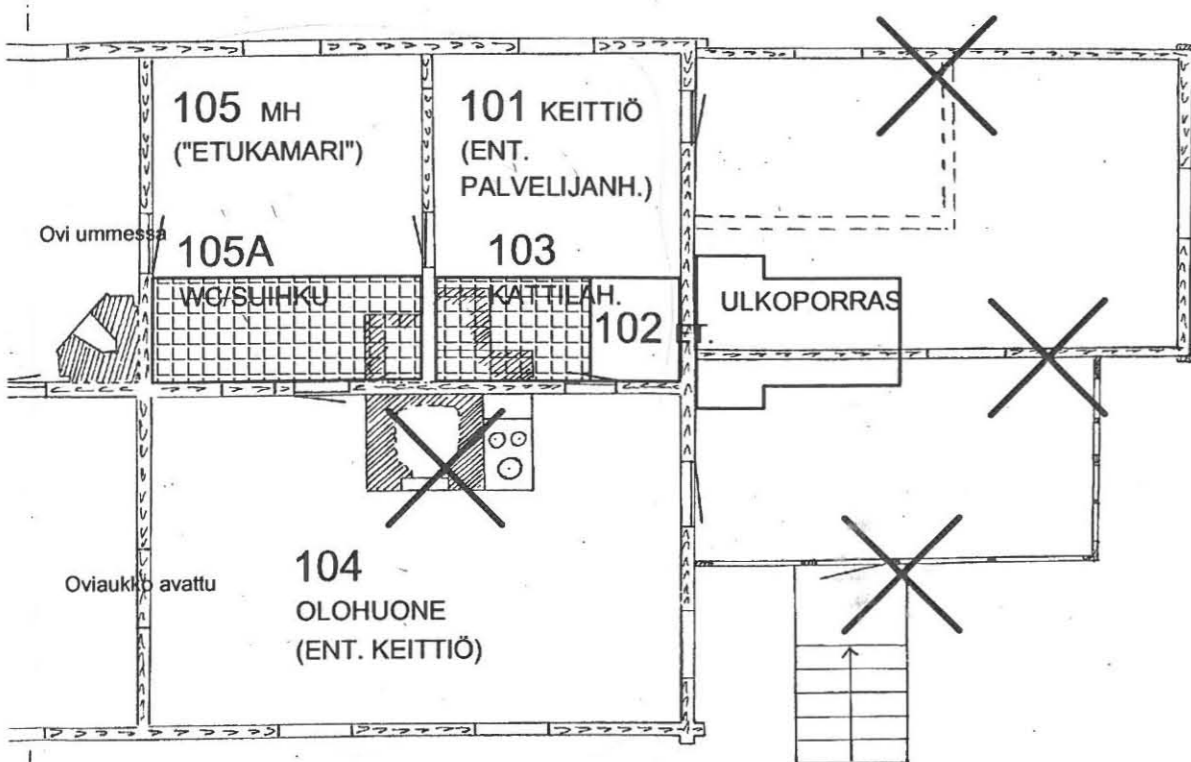
PÄÄRAKENNUS



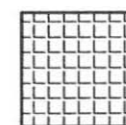
MUISTOMERKKI

KOITSANLAHDEN HOVI		MUUTOS	ASEMAPIIRROS	1 : 200
PARIKKALA				
KOITSANLAHDEN KYLÄ	KOULUMÄKI	R No 20 ¹⁴	PÄÄPIIRUSTUS	
MUSEOVIRASTO RAKENNUSHISTORIAH OSASTO	RITARIHUONE	DD170 HKI 17	16.11.1976	
PANU KAILA	ARK SAFA	MAIRE HEIKKINEN	TPH 651611	P 01

**VAHTIMESTARIN
ASUNTONA TOIMINUT
OSA** (vesikiertoinen keskuslämmitys)



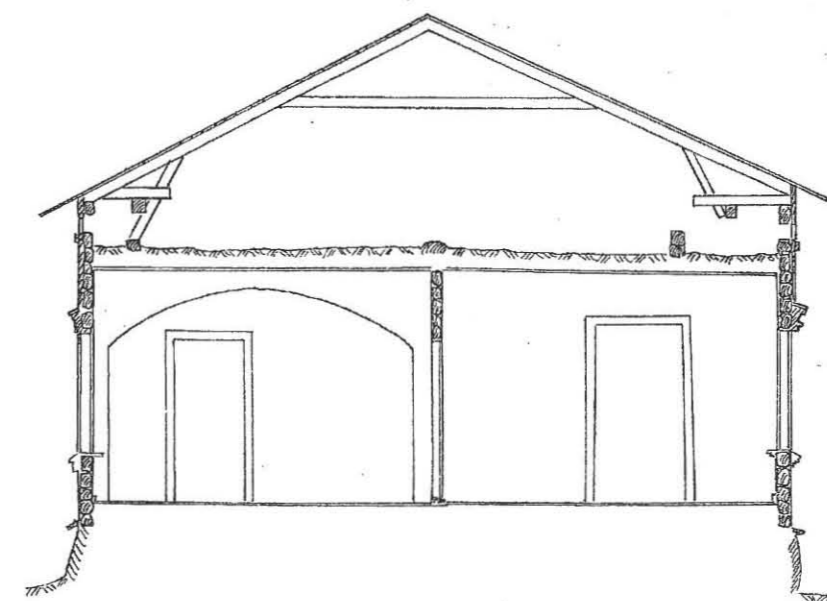
V. 1967 KORJAUKSESSA PURETUT OSAT



V. 1967 JA 1980-LUVUN KORJAUKSISSA LISÄTYT HUONETILAT

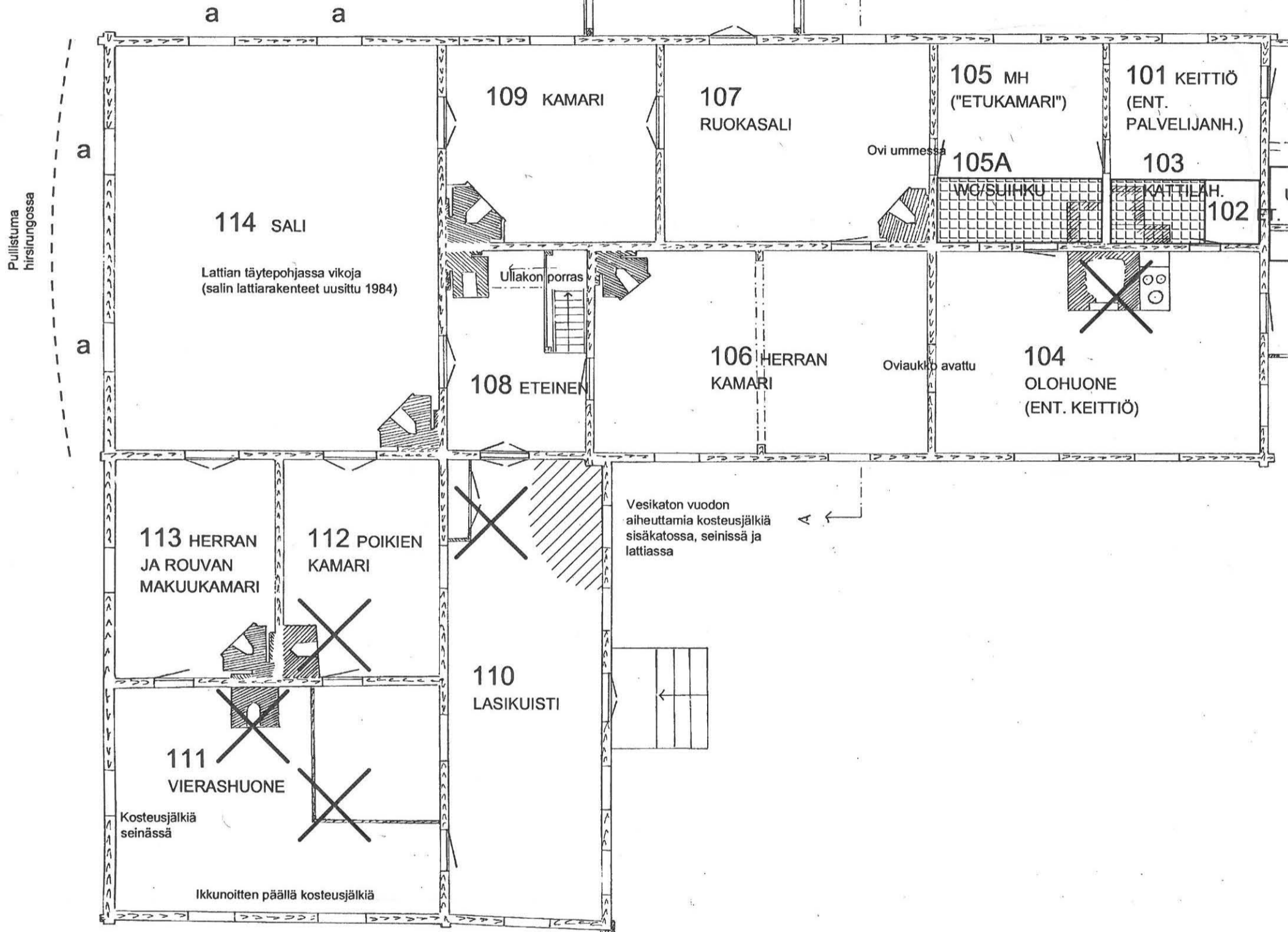
a

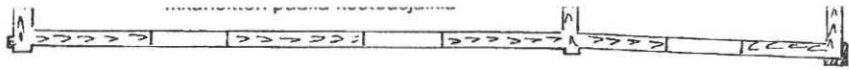
ALKUPERÄISET IKKUNAT
(muut uusittu 1960-luvulla)



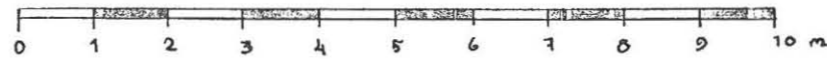
MUSEOTILAT VUOSINA
1967-1991 (ilmalämmitys)

VAHTIMESTARIN
ASUNTONA TOIMINUT
OSA (vesikiertoinen keskuslämmitys)

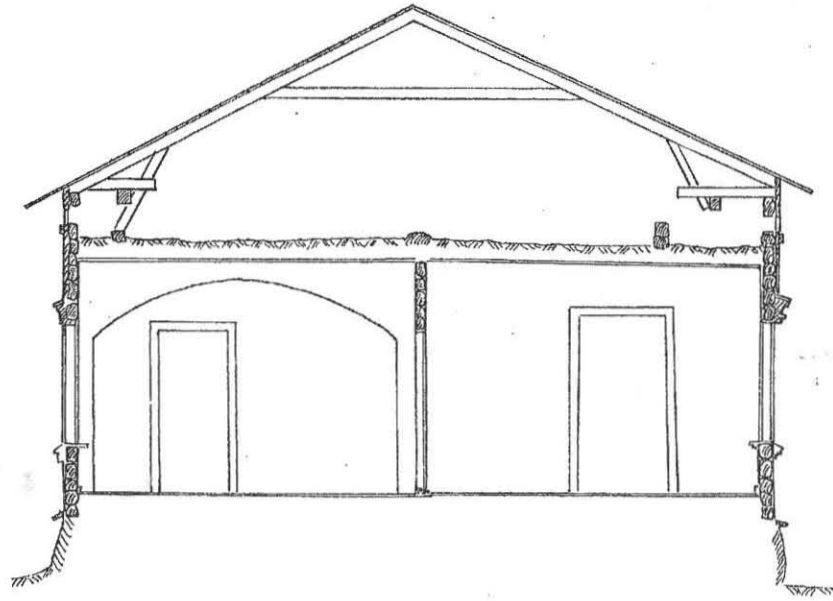




1:100



Kuntoarviomerkinnät ja huonenumerointi on tehty Museoviraston vuonna 1961 laatiman mittauspiirustuksen päälle.



A — B

KOITSANLAHDEN HOVI

Mitattu ja piirretty kesällä 1961

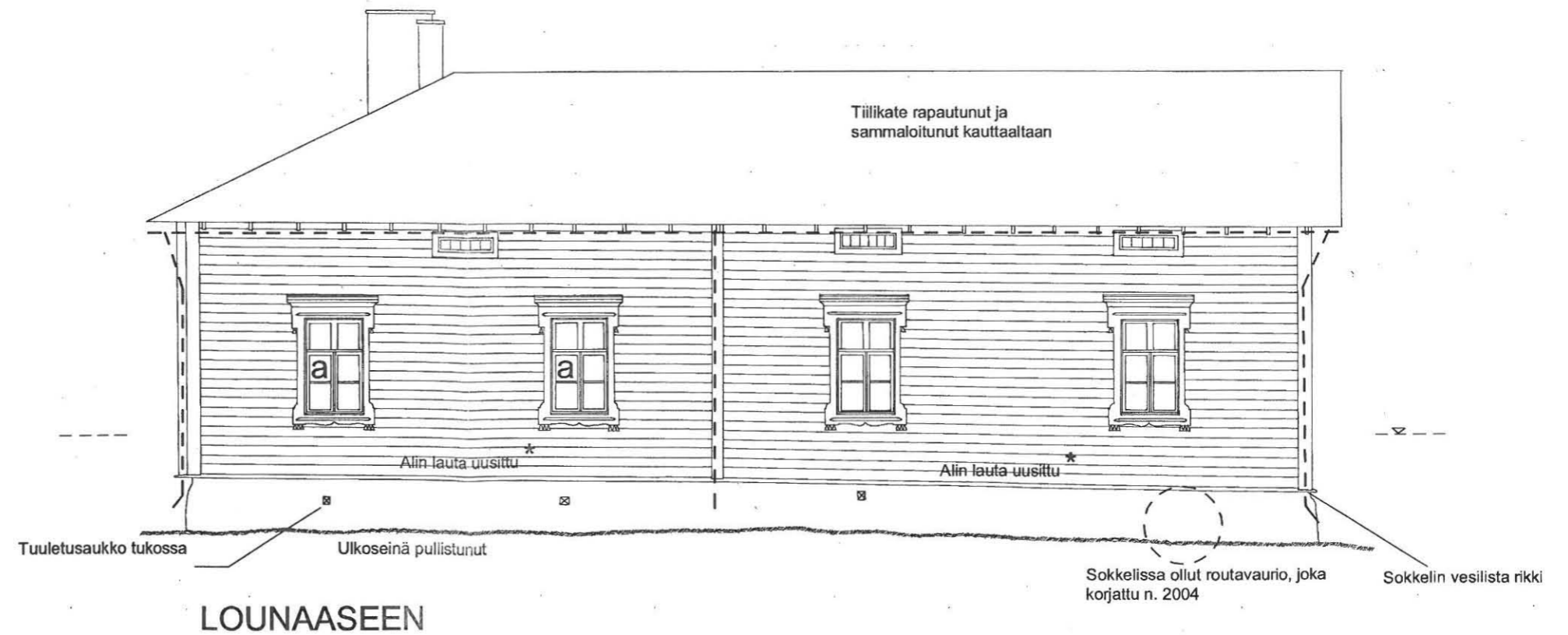
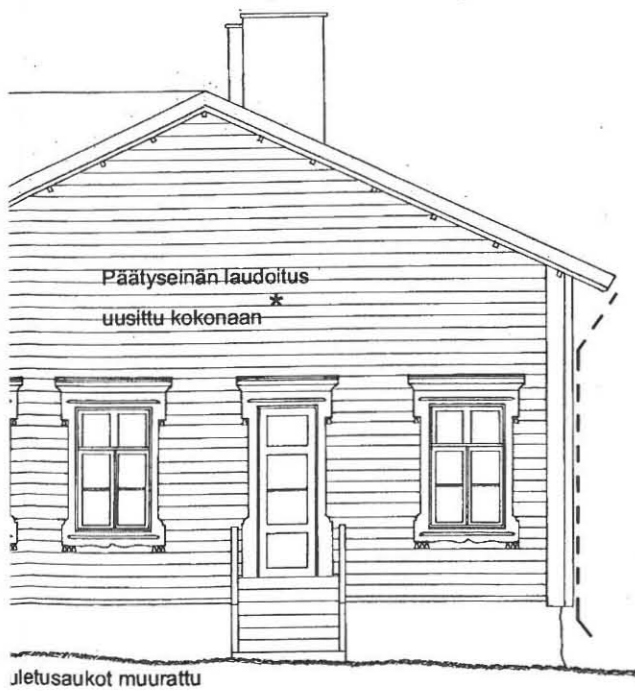
E. Jama

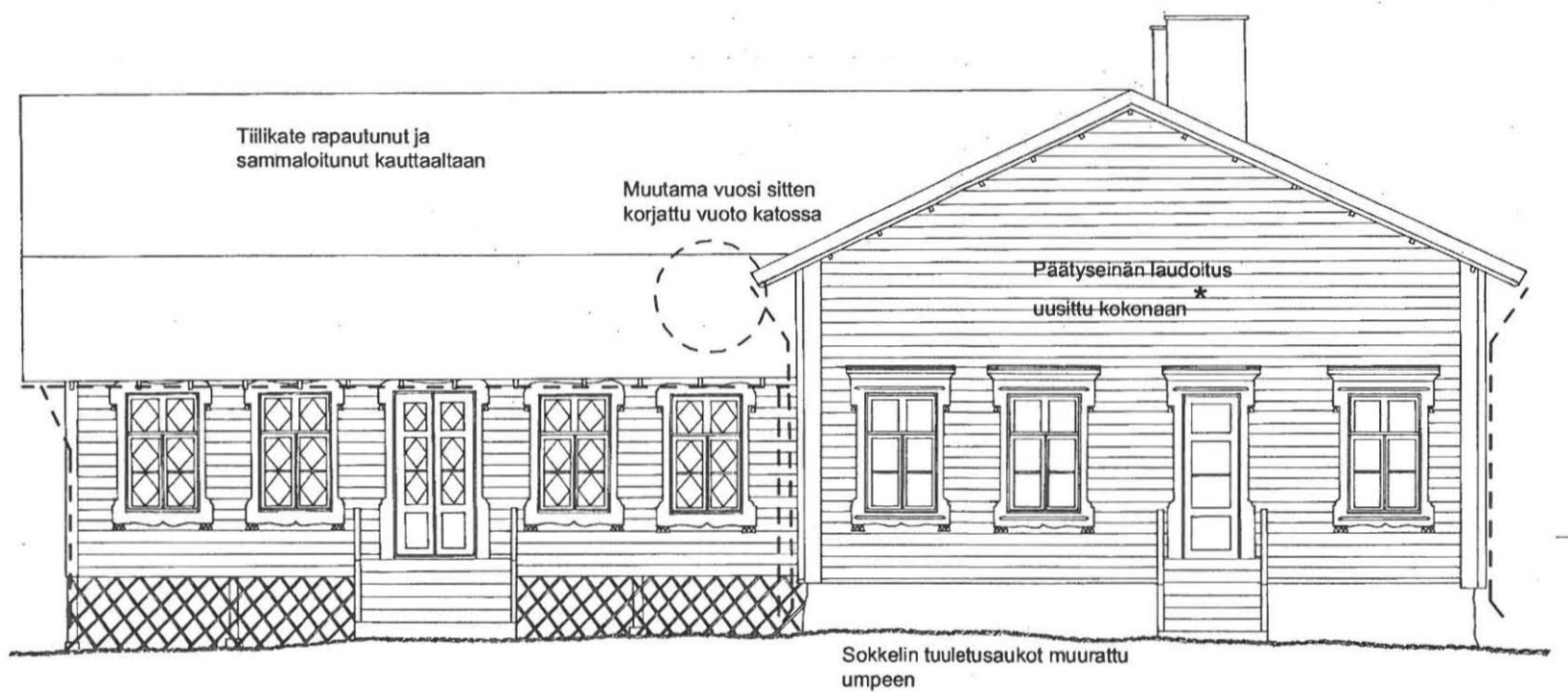
tunnus	lukum.	sisältö	nimik.	päiv.
muutokset				
kaupunginosa	kortteli / tila	tonntti / no.	viranomaisten merkintöjä	päiv.
KOITSANLAHTI	20:14 KOULUMÄKI			
rakennuksen numero / rakennustunnus				
001				
rakennustoimenpide			piirustuslaji	juoks. no
KUNTOARVIO			INVENTOINTIPIIRUSTUS	
rakennuskohde			piirustuksen sisältö	mittakaava
KOITSANLAHDEN HOVI HOVINTIE 59100 PARIKKALA			PÄÄRAKENNUKSEN POHJAPIIRROS 1:100	
ARKKITEHTITOIMISTO HANNU PUURUNEN OY			suunnitteluala, työnnumero ja piirustuksen numero	muutos
LINNANSALMENTIE 85, 73100 LAPINLAHTI 017-733033 fax 017-733034 email hannu.puurunen@arkhp.net.fi			2008-16	KA-02
vastuullinen suunnittelija, nimen selvitys ja koulutus			yhteyshenkilö	
22.1.2009			Hannu Puurunen, 0400-669603	
Hannu Puurunen, arkkitehti SAFA			tiedosto	ARK

ton vuonna 1961 laatiman mittauspiirustuksen päälle.

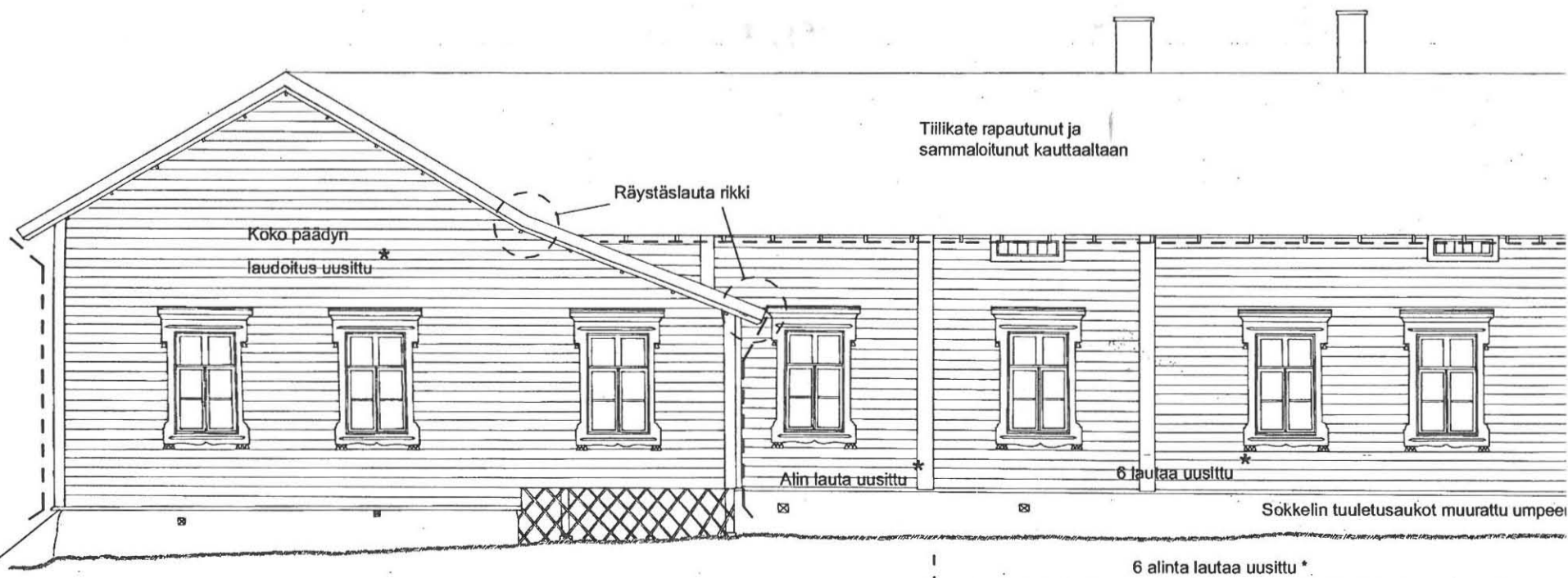
Kuntoarviomerkinnät on tehty Museoviraston vuonna 1976 laatiman mittauspiirustuksen päälle.

- a** = ALKUPERÄISET IKKUNAT
(muut uusittu 1960-luvulla)
- *** = Merkityt laudat uusittu vuoden
1967 korjauksessa, muutoin
seinälaudoitus vanhempaa.
- 7** = Rästyskourut ja syöksytorvet
(asennettu mahdollisesti
1980-90-luvulla)



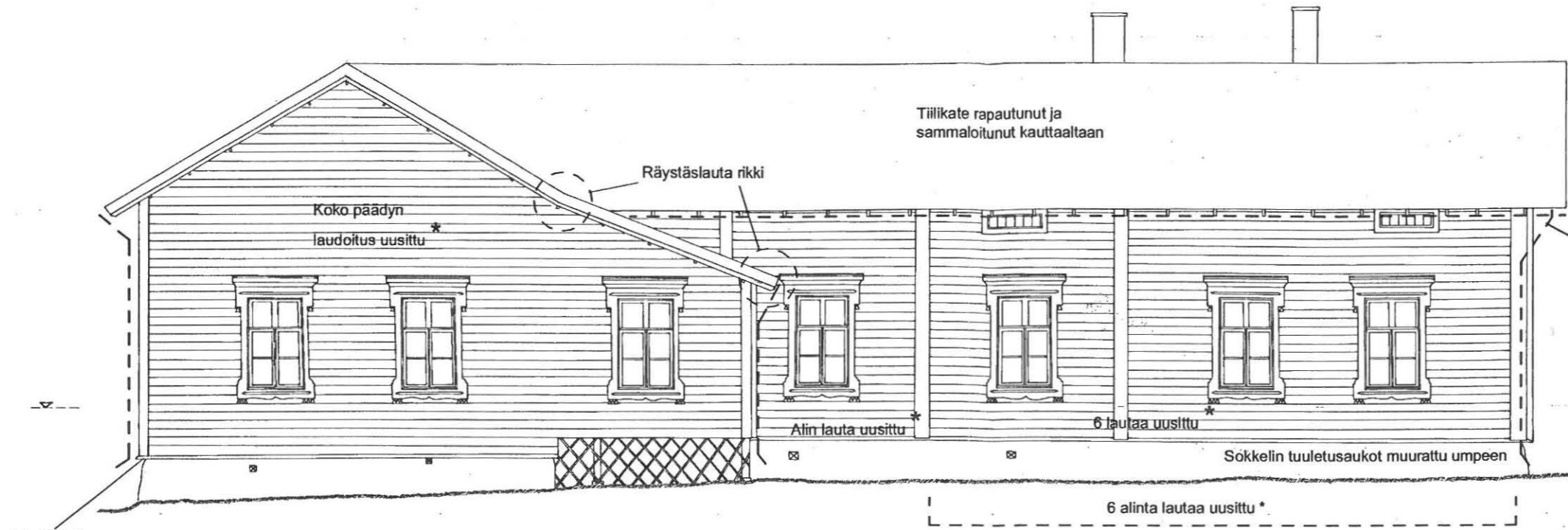


KOILLISEEN



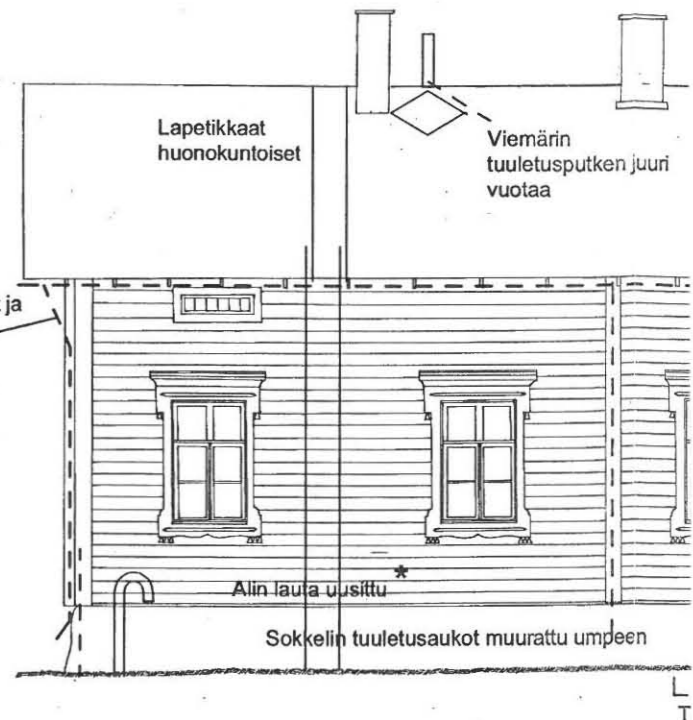
Vesilista ja vuorilauta rikki

KAAKKOON

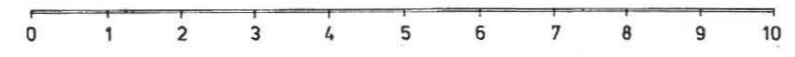


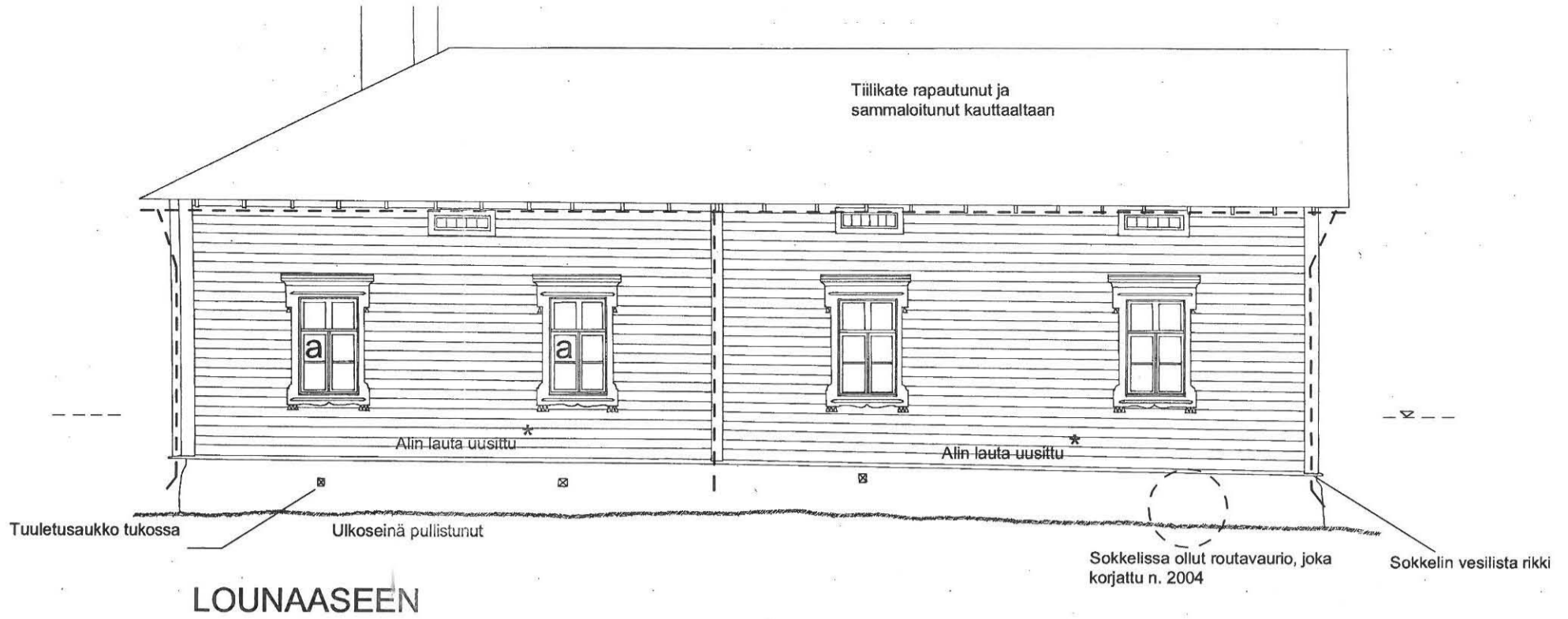
Vesilista ja vuorilauta rikki

KAAKKOON

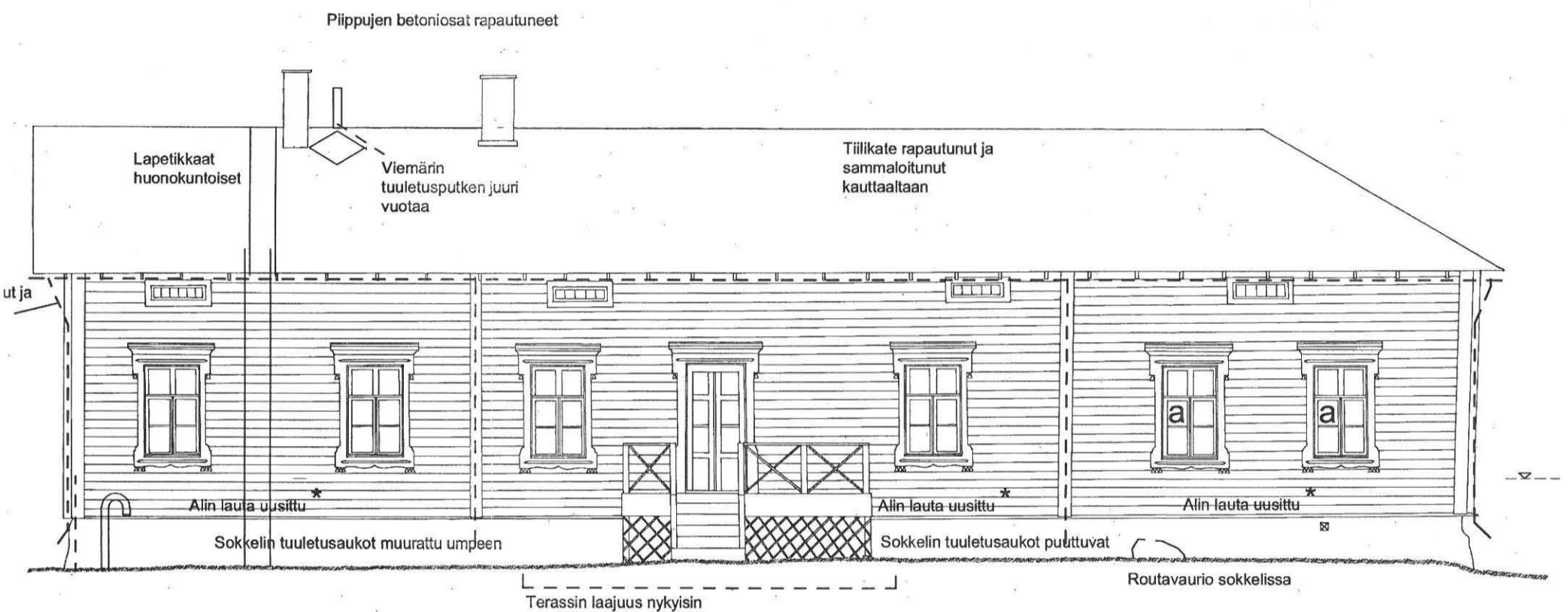


LUOTEeseen





LOUNAASEEN



LUOTEeseen

PARIKKALA KOITSANLAHDEN HOVI		MITTAUSPIIRUSTUS JULKISIVUT 1/50
SUOSIVIRASTO RAKENNUSHISTORIAN OSASTO V 1976 S. SAIKKONEN H. AHTIAINEN		

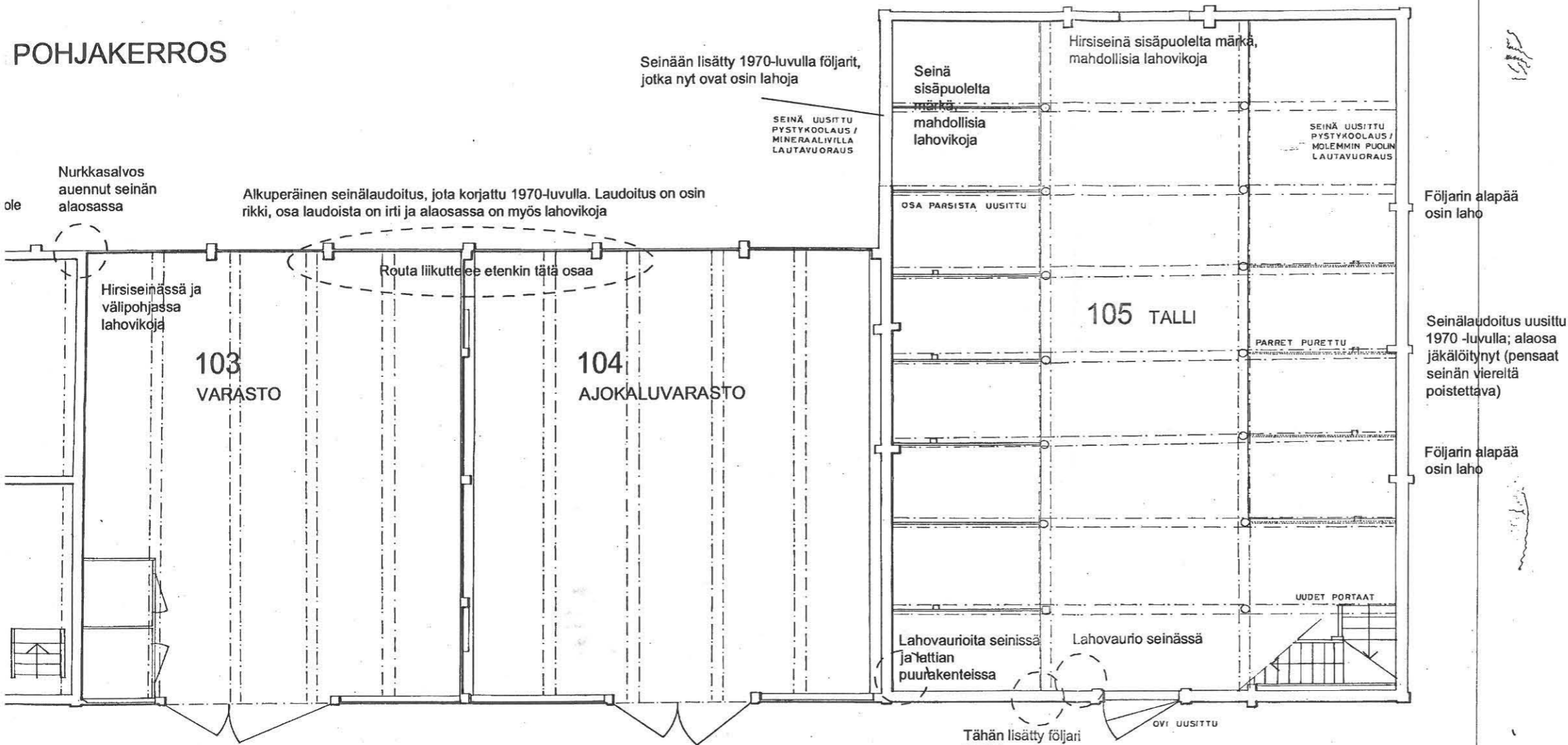
37-580/7
580.7.7

tunnus lukum. sisältö nimik. päiv.

muutokset				
kaupunginosa	kortteli / tila	tontti / m ²	viranomaisten merkintöjä	päiv.
	KOITSANLAHTI 20:14 KOULUMÄKI			
rakennuksen numero / rakennustunnus				
001				
rakennustoimenpide		piirustuslaji		juoks. no
KUNTOARVIO		INVENTOINTIPIIRUSTUS		
rakennuskohde		piirustuksen sisältö		mittakaava
KOITSANLAHDEN HOVI HOVINTIE 59100 PARIKKALA		PÄÄRAKENNUKSEN JULKISIVUT 1:100		
ARKKITEHTITOIMISTO HANNU PUURUNEN OY		suunnHP	suunnittelualue, työnumero ja piirustuksen numero	muutos
LINNANSALMENTIE 85, 73100 LAPINLAHTI 017-733033 fax 017-733034 email hannu.puurunen@arkhp.inet.fi		piirt.		
		hyv. HP	2008-16	KA-03
vastuullinen suunnittelija, nimen selvitys ja koulutus		yhteyshenkilö		
22.1.2009		Hannu Puurunen, 0400-669603		
	Hannu Puurunen, arkkitehti SAFA	tiedosto		

ARK

POHJAKERROS

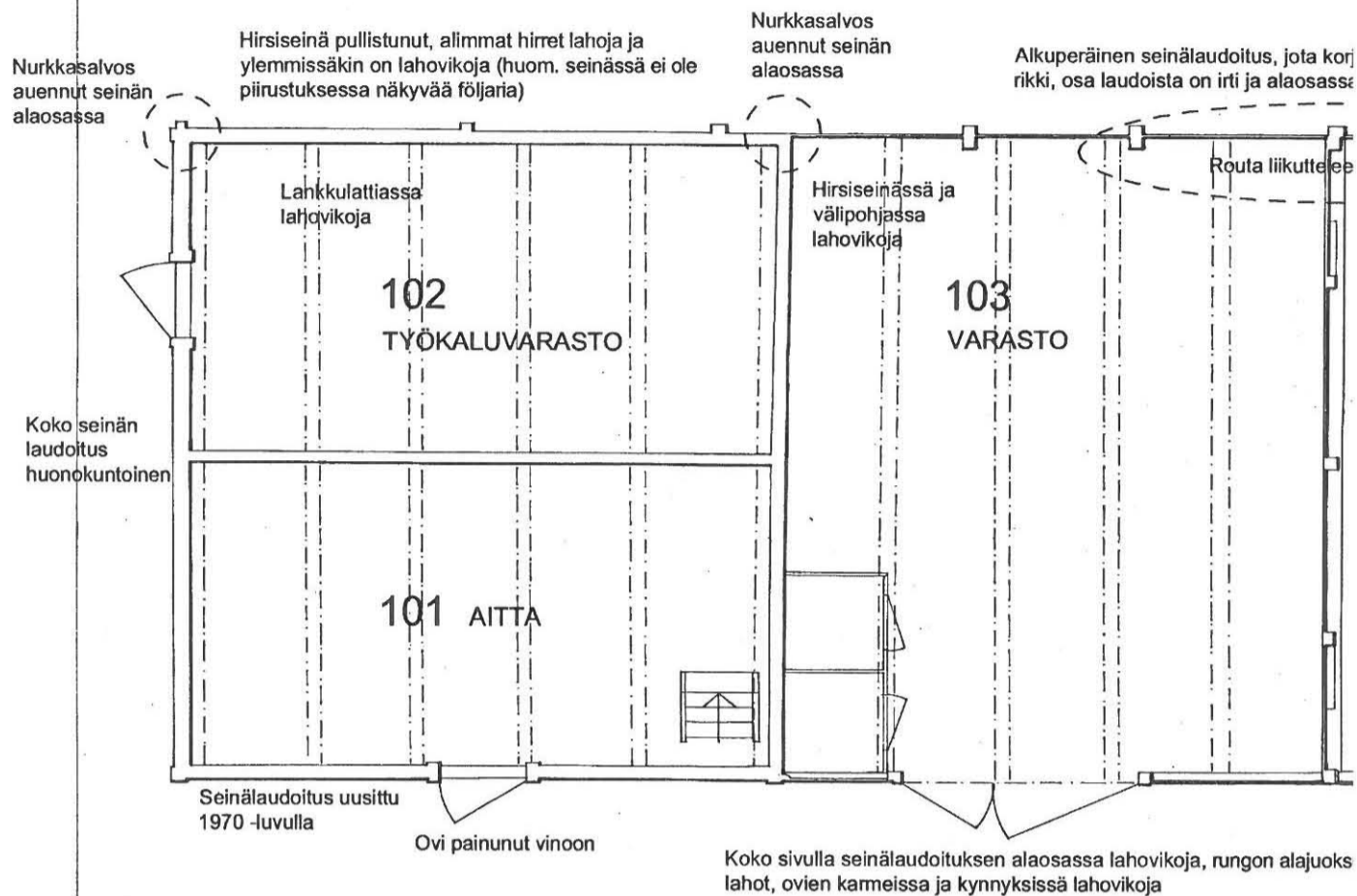


Koko sivulla seinälaudoituksen alaosassa lahovikoja, rungon alajuoksut osin lahot, ovien karmeissa ja kynnyksissä lahovikoja

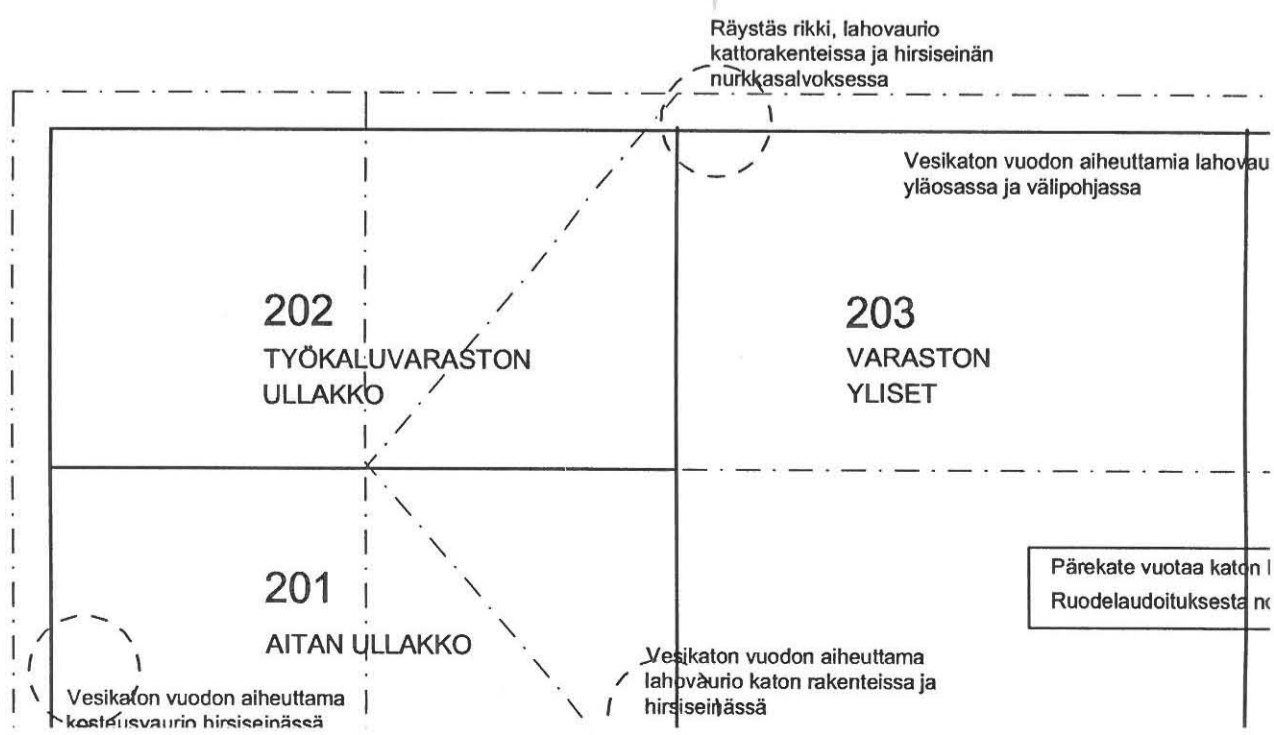
YESIKATTO UUSITTU
 VÄLIPOHJA KORJATTU
 ULKOVIORAUUS OSITTAIN UUSITTU

KOITSANLAHDEN HOVI PARIKKALA		MUUTOS TALLI POHJA	1:50
KOITSANLAHDEN KYLÄ KOULUMÄKI	Rn ^o 20 ¹⁴	PÄÄPIIRUSTUS	
MUSEOVIRASTO RAKENUSHISTORIAN OSASTO PANU KAILA ARK SAFA MAIRE HEIKKINEN	RITARIHUONE 00170 HKI 17 PUH 651611	01.11.1976 15.11.1976	P 02

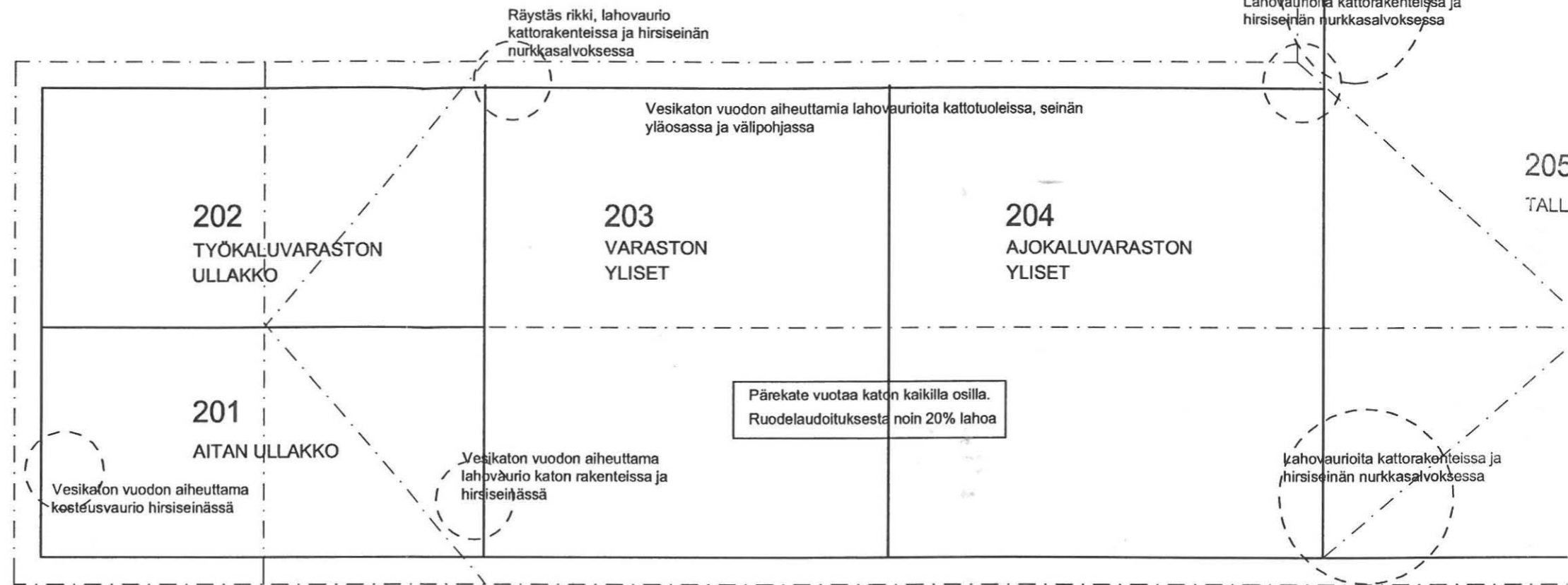
POHJAKERROS



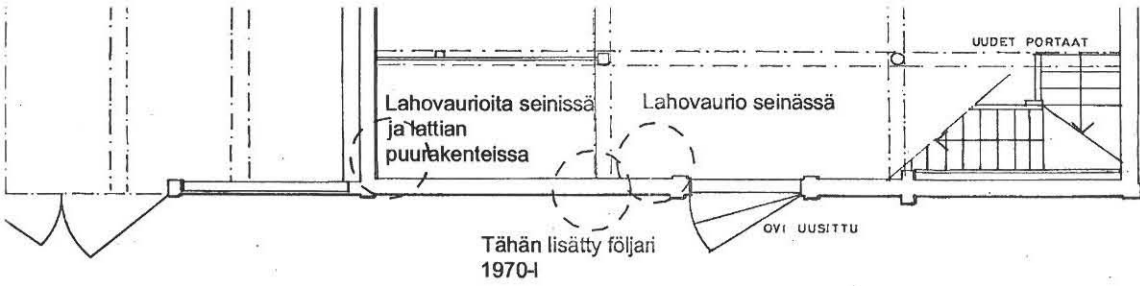
ULLAKKO



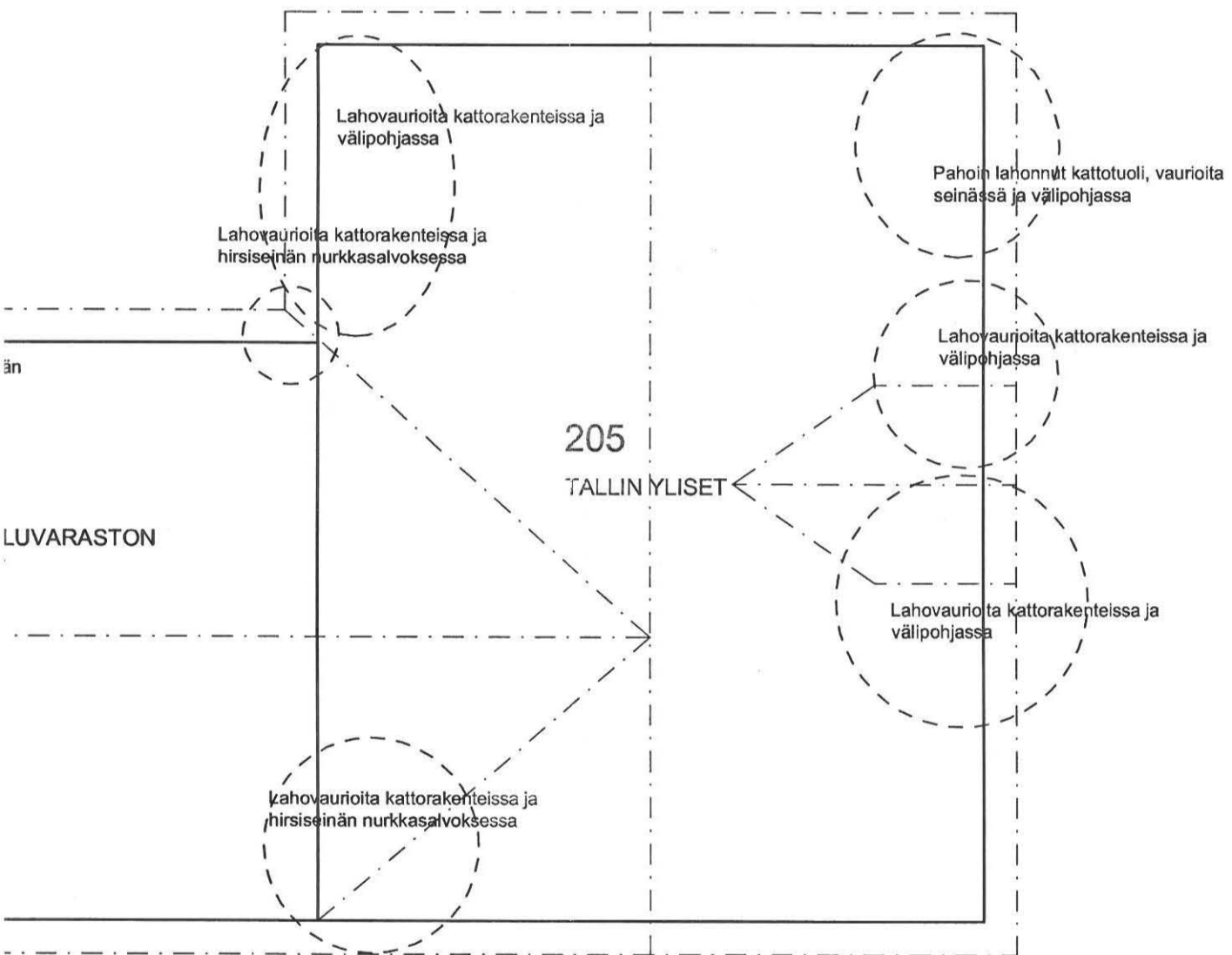
ULLAKKO



1. kerroksen osalta kuntoarviomerkinnät ja huonenumerointi on tehty Museoviraston vuonna 1976 laatiman suunnitelmapiirustuksen päälle.
Ullakkokerroksen tilajako ja vesikaton muoto on esitetty kaavamaisesti.



KOITSANLAHDEN HOVI PARIKKALA		MUUTOS	TALLI POHJA	1:50
KOITSANLAHDEN KYLÄ	KOULUMÄKI	Rn ^o 20 ¹⁴	PÄÄPIIRUSTUS	
Rakennusvirasto RAKENUSHISTORIAAN OSASTO		RITARIHUONE 00170 HKI 17	01.11.1976 15.11.1976	P 02
PANU KAILA ARK SAFA MAIRE HEIKKINEN		PUH 6 516 11		



tunnus lukum. sisältö nimik. päiv.

muutokset			
kaupunginosa	kortteli / tila	tontti / mo.	viranomaisten merkintöjä
KOITSANLAHTI	20:14 KOULUMÄKI		
rakennuksen numero / rakennustunnus			
002			
rakennustoimenpide	piirustuslaji		juoks. no
KUNTOARVIO	INVENTOINTIPIIRUSTUS		
rakennuskohde	piirustuksen sisältö		mittakaava
KOITSANLAHDEN HOVI Hovintie 59100 PARIKKALA	TALLI POHJA 1:100		
ARKKITEHTITOIMISTO HANNU PUURUNEN OY	suunnHP piirt. HP hyv. HP	suunnitteluala, työnumero ja piirustuksen numero	muutos
LINNANSALMENTIE 85, 73100 LAPINLAHTI 017-733033 fax 017-733034 email hannu.puurunen@arkhp.inet.fi		2008-16	KA-4
vastuullinen suunnittelija, nimen selvitys ja koulutus	yhteyshenkilö		
22.1.2009	Hannu Puurunen 0400-669603		ARK

iseoviraston vuonna 1976