

60/22.7.2013



# HVITTRÄSK

Esteettömyyskartoitus 3.7.2008  
Niina Kilpelä, Kynnys ry

**Kynnysry**

Siltasaarencatu 4  
00530 Helsinki

puh. (09) 6850 110  
fax. (09) 6850 1199

[www.kynnys.fi](http://www.kynnys.fi)

# HVITTRÄSK

## ESTEETTÖMYYSKARTOITUS

Kartoituksessa 3.7.2008 tarkastelimme Hvitträskin fyysisen ympäristön saavutettavuutta. Läsnä olivat Pepita Ehrnrooth-Jokinen (Hvitträsk) ja Niina Kilpelä (Kynnys ry). Kartoitus painottui esteettömyyteen museokävijän kannalta tarkasteltuna.

Suurimmat haasteet kohteen saavutettavuudessa ovat pääsisäänkäynnin tasoero ja useat tasoerot sisätiloissa. Rakennukseen ei ole esteetöntä sisäänkäyntiä. Kartoitus keskittyy päärakennuksen tiloihin, mutta myös kahvilarakennusta on tarkasteltu. Saunarakennusta ja reittiä haudalle ei kartoitettu.

Esteettömyys palvelee kaikkia käyttäjiä ja joidenkin osalta toimivuus voi olla kiinni hyvinkin pienestä asiasta. Nämä ratkaisut palvelevat kaikkia yleisen käytettävyyden ja käyttöturvallisuuden parantuessa.

Hvitträskin esteettömyyden kehittämiseksi tulee selvittää mahdollisuudet esteettömän sisäänkäynnin ja esteettömän reitin järjestämiseksi rakennuksen ensimmäiseen kerrokseen (käytännössä rajattu osa ensimmäistä kerrosta). Esteettömyyttä voidaan kehittää myös monin paikoin pienillä toimenpiteillä.

Helsingissä 15.8.2008  
Niina Kilpelä  
arkkitehti, Kynnys ry

## SAAPUMINEN KOHTEESEEN

Reitti Hvitträskiin on opastettu. Kulku pihalle tapahtuu hiekkapintaisen pysäköintialueen kautta. Pysäköintialueella ei ole erikseen esteettömiä autopaikkoja. Alueen reunalla on ilmoitustaulu, jossa on mm. karttaopaste piha-alueesta ja museon aukioloajat.

Pihan kulkuväylät ovat hiekkapintaisia ja ne rajautuvat kiveykseen ja nurmeen. Pinta on suhteellisen kova ja tasainen ja kulkuväylä on riittävän leveä myös apuvälineitä käyttävää henkilöä ajatellen. Piha-alueen reunoilla on penkkejä levähtämiseen. Pihalla on muutama valaisin. (Valaistusta ei kartoitettu tässä yhteydessä.)

Piha-alueen karttaa voisi kehittää (esim. merkinnät "olet tässä" ja pääsisäänkäynti). Ravintolan ja kahvilan tilat on merkitty opastein (sisäänkäynnin yläpuolella).

### Puutarha

Puutarhan eri alueet liittyvät toisiinsa portain, joissa ei ole käsijohteita. Osaan puutarhasta on myös mahdollista tutustua pyörällisen apuvälineen kanssa. Päärakennusta ympäröivän puutarhan kulkuväylät ovat paikoin hyvin kapeita pyörätuolilla liikkumista ajatellen. Myös polun pinta on upottavan pehmeä. Alueella on penkkejä levähtämiseen. Penkeissä on käsinojat ja selkänoja. Puutarhassa sijaitsevaan huvimajaan on polulta kahden askelman tasoero ja korkeahko kynnyks.

### Kehittämiskohtia

- o liikkumisesteisille varatun esteettömän autopaikan järjestäminen
- o kehitetään piha-alueen karttaopastetta
- o selvitetään, voidaanko puutarha-alueen portaisiin lisätä käsijohteita
- o levennetään niitä puutarhan polkuja, jotka soveltuvat myös pyörällistä apuvälinettä käyttävälle henkilölle (samalla otettava huomioon pinnan kovuus)



Piha-alueen kartta on sijoitettu pysäköintialueen reunan ilmoitustauluun.

Puutarhan kulkuväylät ovat liian kapeita ja pehmeäpintaisia pyörällisen apuvälineen käyttäjää ajatellen.

Puutarhassa on useita portaita ilman käsijohteita.

# PÄÄSISÄÄNKÄYNTI

Pääsisäänkäyntiä ei ole merkitty opastein ja sen havaitseminen ei välttämättä ole helppoa. Pääsisäänkäynnin läheisyydessä on mainostelineitä, jotka antavat vihjeen oven sijainnista. Mainostelineiden sijoittelussa tulee ottaa huomioon esteettömyys, jotta telineet eivät aiheuta törmäysvaaraa.

Museon pääsisäänkäynnillä on kaksi porrasaskelmaa (päälähestymissuunnassa, toisella puolella 3 askelmaa). Portaissa ei ole käsijohtetta. Sisäänkäynti on katettu ja valaistu.

Muut sisäänkäynnit

Rakennukseen johtaa myös muita sisäänkäyntejä, mutta ne eivät ole museovierailijoiden käytössä. Myös näillä sisäänkäynneillä on tasoeroja. Näitä reittejä tulee tarkastella myös mahdollisina esteettöminä reitteinä tulevaisuudessa.

Kehittämiskohteita

- o selvitetään esteettömän sisäänkäynnin järjestämisen mahdollisuus
- o selvitetään käsijohteen lisäämisen mahdollisuus
- o parannetaan askelmien etureunojen erottumista kontrasteina

Pääsisäänkäynnin havaitseminen ei ole helppoa ensikertalaiselle. Sisäänkäynti tulisi merkitä piha-alueen opaskarttaan.

Sisäänkäynnillä on kahden askelman tasoero. Portaassa ei ole käsijohteita.

Sisäänkäynnin läheisyydessä on mainostelineitä, joiden sijoittelussa tulee ottaa huomioon esteettömyysnäkökohdat.



## ETEISHALLI JA ETEINEN

Valaistus vaikuttaa hämärältä suoraan ulkotilasta saavuttaessa. Ulko-ovi on levikkeellinen ja sisempi ovi on pariovi. Riittävä vapaa leveys saadaan molempien ovilehtien ollessa auki. Eteishallissa on istuimia pukeutumisen helpottamiseksi.

Vaatesäilytys tapahtuu eteisen henkaritangossa, joka on melko korkealla lyhytkasvuisia, lapsia ja pyörätuolia käyttäviä henkilöitä ajatellen. Naulakon alaosan kenkähylly estää lähelle pääsemisen pyörätuolin kanssa ja vaikeuttaa ulottumista entisestään. Vaatekoukkuja tulisi sijoittaa myös matalammalle, jotta ne soveltuisivat eri käyttäjille. Istumapaikkoja voisi lisätä myös lähemmäs eteisen vaatenaulakkoa, mikäli sopiva paikka löytyy. Museotiloissa kuljetaan muoviset suojatossut jalassa ja niiden pukemiseksi istuimet ovat monille välttämätön apu. Henkilökunta auttaa tarvittaessa ja trossujen käytöstä luopumisesta on keskusteltu.

Eteishallin ja eteisen välillä on kahden askelman tasoero. Askelman reuna ei erotu kontrastina ja muutama museovieras on jo kompastunut. Eteishallissa on matalia kynnyksiä pääovella, jotka eivät kuitenkaan muodosta merkittävää estettä pyörällisen apuvälineen käytölle.

### Kehittämiskohteita

- o tarkistetaan valaistuksen lisäämisen mahdollisuus
- o sijoitetaan vaatekoukkuja myös matalammalle
- o sijoitetaan istuin lähemmäs vaatenaulakkoa (mikäli sopiva paikka löytyy)
- o lisätään askelmien reunaan kontrastimerkinnot
- o selvitetään tukikaiteen asentamisen mahdollisuus tasoeron yhteyteen





Vaatenaulakko on liian korkealla, jotta siihen ulottuisi esim. pyörätuolista. Lisäksi kenkähylly hankaloittaa lähelle pääsemistä.

Eteisen ja eteishallin välillä on kahden askelman tasoero. Askelman reunat eivät erotu selkeinä kontrasteina.



# MUSEOKAUPPA JA LIPUNMYYNNTI

Museokauppa ja lipunmyynti sijaitsevat entisissä keittiön tiloissa. Ovissa on kynnyksiä, mutta ne eivät muodosta merkittävää estettä. (Pyöristäyneet muodot helpottavat kynnysten ylittämistä pyörällisellä apuvälineellä.) Lipunmyyntitiski on liian korkealla pyörätuolia käyttävää henkilöä ajatellen ja vapaan polvitilan puuttuminen vaikeuttaa asiointia. Lähellä olisi hyvä olla myös istuin, jonka voi tarvittaessa siirtää helpottamaan asiointia. Suurin osa myytävästä aineistosta on riittävän alhaalla ja museokaupassa on tilaa liikkua myös apuvälineiden kanssa.

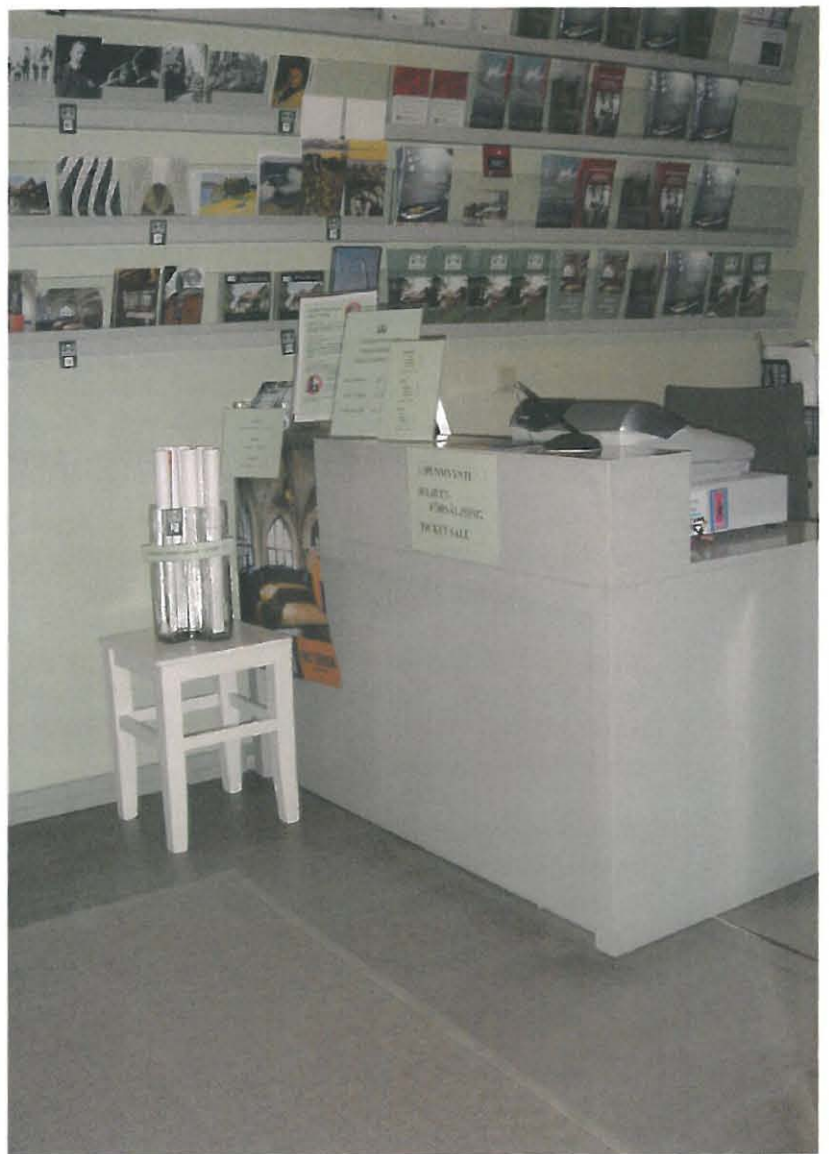
Lipunmyyntipisteessä ei ole tällä hetkellä kuulemisen apuvälineitä. Palvelupistesilmukan hankkimista tulee harkita ja samalla selvittää, minkälaiset kuulemisen apuvälineet palvelisivat parhaiten myös opastustilannetta.

Museokaupan yhteydessä on yleisökäyttöön tarkoitettut wc-tilat. Wc-tilat eivät sovellu pyörällisen apuvälineen käyttäjille ahtaan mitoituksen vuoksi. Opasteet on sijoitettu wc-tilojen oviin. Niiden symbolikuvat eivät ole selkeästi luettavissa heikon näön avulla.

Wc-tilan opaste tulisi sijoittaa oven aukeamispuolelle, seinään silmäkorkeudelle (1400-1600 mm). Opasteissa tulee käyttää selkeää kontrastia taustaansa ja tekstin lisäksi myös selkeitä symboleja. Näiden wc-tilojen yhteyteen olisi hyvä saada myös tieto esteettömän wc-tilan sijainnista.

## Kehittämiskohteita

- o otetaan huomioon erilaisten käyttäjien tarpeet kalustevalinnoissa (jatkossa myös lipunmyyntitiskin osalta)
- o sijoitetaan istuin lipunmyyntitiskin läheisyyteen
- o hankitaan palvelupistesilmukka lipunmyyntitiskille ja selvitetään opastustilanteisiin soveltuva kuulemisen apuväline
- o selvennetään wc-tilojen opastusta: wc-tilan opaste tulisi olla seinässä silmän korkeudella (1400 - 1600 mm), oven avautumispuolella, siinä tulee käyttää selkeitä, riittävän suurikokoisia kirjaimia ja selkeitä symboleita, opasteen tulee erottua kontrastina taustastaan
- o lisätään tieto esteettömän wc:n sijainnista muiden yleisölle tarkoitettujen wc-tilojen yhteyteen



Lipunmyyntitiskin läheisyyteen on sijoitettu istuin, mutta se on varattu myyntitelineeksi. Tiski on liian korkea lapsia, lyhytkasvuisia ja pyörätuolia käyttäviä henkilöitä ajatellen.

Wc-tilojen opasteet eivät ole nykyisellään helposti havaittavia. Opasteissa tulisi olla tekstin lisäksi selkeät symbolit.



# LIKKUMINEN SISÄTILOISSA

## Ensimmäinen kerros

Ensimmäisen kerroksen huonetilat sijaitsevat useassa eri tasossa. Kulkuväylät eri huoneiloissa ovat ensimmäisessä kerroksessa pääosin riittävän leveitä myös apuvälineiden käyttöä ajatellen. Poikkeuksen muodostavat muutamat kapeat oviaukot.

Osa tiloista ja museoesineistä on rajattu köysiaidan avulla. Tätä köysiaitaa voidaan tarvittaessa helposti siirtää lisätilan saamiseksi kulkureitille. Köysiaidan ongelmana voi olla sen havaittavuus valkoisen kepin avulla.

Museokierroksen varrella on joitakin istuimia vierailijoiden käyttöön. Tarjolla tulisi olla erikorkuisia istuimia ja niissä tulisi olla selkä- ja käsinojat. Pääosa opastuksesta kerrotaan ensimmäisen kerroksen tiloissa, jolloin museovierailia on mahdollisuus kuunnella opastusta myös istuen.

Ateljee on suhteellisen valoisa tila myös sateisena kesäpäivänä, mutta kirjaston peränurkka on varsin pimeä. Myös muualla rakennuksessa on hämäriä tiloja. Valaistuksen lisääminen erityisesti portaissa lisääisi käyttöturvallisuutta.

Kuva: Näyttötäulu (sama malli kuin useissa muissakin Museoviraston kohteissa) on sijoitettu liian korkealle pyörätuolia käyttävää henkilöä ajatellen, Näytön telineen jalkarakenteet estävät myös pääsyn sen lähelle.

## Toinen ja kolmas kerros

Toisessa kerroksessa on tasoeroja eri huoneilojen välillä. Ovissa on matalia kynnyksiä. Kulkuväylät ovat paikoitellen ahtaita apuvälineiden käyttöä ajatellen.

Lasten makuuhuone sijoittuu toiseen kerrokseen. Makuuhuoneen ja porrashallin välillä on tasoero. Samoin lasten makuuhuoneen ja leikkihuoneen välillä, mutta ovelta saa silmäyksen myös leikkihuoneesta.

Toisen kerroksen katetulle parvekkeelle on tasoero. Kulkemisen helpottamiseksi tulee selvittää tukikahvan asentamisen mahdollisuus.

Lasten työpaja toimii toisessa kerroksessa. Huoneessa on matalahko kiinteä penkki, jolla istuen voi tutustua tarjolla olevaan aineistoon. (Kuulemisen apuvälineille voisi olla käyttöä myös lasten työpajassa.)

Myös kolmannessa kerroksessa on tasoeroja eri huoneilojen välillä.

## Kellarikerros

Kellarikerrokseen sijoittuvat näyttelytilat. Kellariin johtavat portaat ovat kapeat ja jyrkät. Portaassa ei ole käsijohteita eikä tiilisissä askelmissa kontrasteja. Portaan alapäähän sijoitettu vitriini työntyy ulos seinästä ja kapeassa tilassa se saattaa aiheuttaa törmäysvaaran. Kellarikerroksesta johtaa uloskäynti (häätäpoistumistie), jolla on portaita.

Tilassa on vaihtuvia näyttelyitä. Kartoitushetkellä olleessa näyttelyssä vitriinit olivat sopivalla korkeudella myös pyörätuolinkäyttäjiä, lapsia ja lyhytkasvuisia henkilöitä ajatellen. Näyttelyesineistön sijoittelussa ja kirjasinkoon valinnassa tulee jatkossa huomioida myös saavutettavuusnäkökohdat.

## Kehittämiskohteita

- o selvitetään käsijohteen lisäämisen mahdollisuus portaisiin
- o selvitetään kontrastimerkintöjen lisäämisen mahdollisuus porrasaskelmiin
- o kalustevalinnoissa (myös elektroniset näytöt) otetaan huomioon erilaiset käyttäjät: tarjolla erikorkuisia istuimia, joissa on selkä- ja käsinojat
- o selvitetään valaistuksen lisäämisen mahdollisuus erityisesti portaiden ja muiden tasoerojen kohdalla
- o vaihtuvat näyttelyt: huomioidaan saavutettavuusnäkökohdat näyttelysuunnittelussa

Ateljee on valoisa pilvisenä kesäpäivänäkin.

Museon tiloissa on tarjolla istuimia levähtämiseen.

Museoesineet on rajattu köysiaidoin.

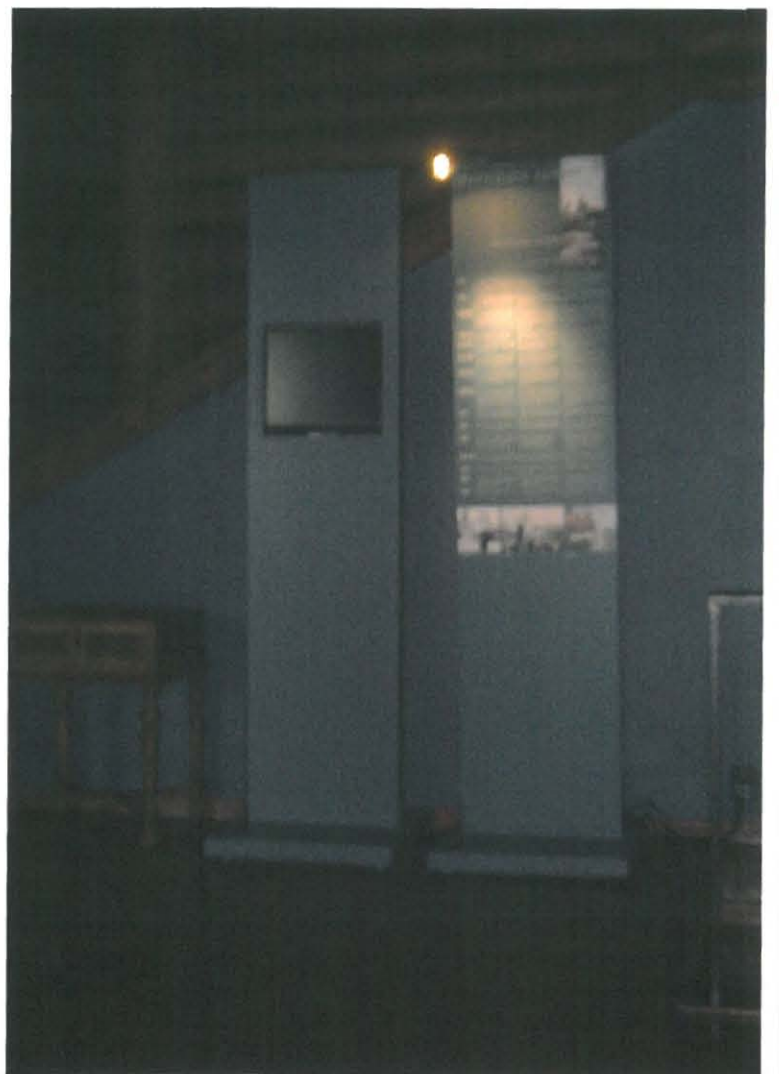
Kirjastonurkkaus on varsin hämärä, lisävalosta huolimatta.

Näyttötaulun ja opastaulun jalkarakenteet estävät pääsyn pyörätuolilla niiden välittömään läheisyyteen. Teksti ja näyttö on sijoitettu turhan korkealle lapsia, lyhytkasvuisia ja pyörätuolia käyttäviä henkilöitä ajatellen.

Lasten työpaja toimii toisen kerroksen huoneessa, jossa matala penkki tarjoaa mahdollisuuden levähtämiseen.

Kellarikerroksen vaihtuvien näyttelyiden tilassa kartoitushetkellä olleiden näyttelyn telineet soveltuivat myös lukemiseen istumakorkeudelta.





## PORTAAT

Eri huonetilojen väliset tasoerot ovat Hvitträskin saavutettavuuden suurin haaste. Hissin rakentaminen ei käytännössä ratkaise asiaa, sillä hissi ei palvelisi kaikkia tasoja. Jonkinlainen tasonvaihtojärjestelmä / nostin mahdollistaisi kuitenkin joidenkin huonetilojen saavutettavuuden ensimmäisessä kerroksessa.

Portaiden käytettävyyttä voidaan kuitenkin parantaa merkittävästi lisäämällä käsijohteita ja korostamalla askelmien reunoja kontrastien avulla. Yhtenäinen käsijohde koko portaan matkalla helpottaa kulkemista.

### Kehittämiskohteita

- o selvitetään käsijohteen lisäämisen mahdollisuus kaikkien portaiden osalta
- o parannetaan askelmien etureunojen erottumista kontrasteina (alimmainen ja ylimmäinen askelma)





Askelmien reunat eivät erotu portaissa kontrasteina.

Kellariin johtavat portaat ovat kapeat ja jyrkät. Käsijohteen lisääminen helpottaisi kulkemista merkittävästi.

Askelmat erottuvat kontrasteina ylöspäin kuljettaessa. Kontrastiraidan lisääminen helpottaisi askelmien havaitsemista myös alaspäin tultaessa.



Tarkoituksenmukaiset käsijohteet puuttuvat useista eri portaista. Kaide antaa välillä hieman tukea, mutta se loppuu myös usein ennen alinta porrasta.



# KAHVILARAKENNUS

Kahvilan sisäänkäynnillä oli tehty muutostöitä vain muutama viikko ennen kartoitusta. Muutostöiden jälkeen sisäänkäynnillä on yhden askelman tasoero. Kahvilan tiloihin sijoittuu myös museovieraiden käyttöön tarkoitettu esteetön wc, jonka käytettävyys on heikentynyt merkittävästi muutostöiden takia. Kahvilarakennukseen (ja samalla esteettömään wc-tilaan) ei ole tällä hetkellä esteetöntä sisäänkäyntiä. Ulko-ovi on raskas ja siinä on kynnyks.

Kahvilan itsepalvelutiski on kohtuullisen matalalla, jotta katsekontakti sen ylitse on mahdollista myös istumakorkeudelta. Tiskillä ei ole vapaata tilaa liu'uttaa tarjotinta eikä vapaata jalkatilaa, joka mahdollistaisi pääsyn pyörätuolilla lähemmäs tiskiä ja helpottaisi ulottumista. Vitriiniin sijoitetut tuotteet ovat jo liian korkealla lapsia, lyhytkasvuisia ja pyörätuolia käyttäviä henkilöitä ajatellen. Tiskin yhteydessä ei ole käytössä palvelupistesilmukkaa. Tuotteiden hintamerkintöihin tulee kiinnittää huomiota. Niissä tulee olla riittävän suuri kirjasinkoko ja selkeät kontrastit. Kalusteet ovat irtokalusteita. Pöytien ääreen on mahdollista järjestää vapaata tilaa myös apuvälineille. Terassilla on irtokalusteet. Istuimissa on selkänojat ja osassa myös käsinojat.

## Kehittämiskohteita

- o järjestetään esteetön sisäänkäynti kahvilarakennukseen

## Esteetön wc

Esteetön wc on opastettu ISA-merkillä (pyörätuolimerkki), mutta opaste on sijoitettu ovilevyn yläreunaan, josta sitä on hankala havaita. Opas tulee sijoittaa seinään, oven aukeamispuolelle, silmäkorkeudelle (1400-1600 mm) ja siinä tulee olla selkeät kontrastit.

Ovi on kevyt avata. Oven sisäpuolelle, saranapuolelle 800 mm korkeuteen, asennettava lankavedin helpottaisi oven sulkemista pyörätuolista käsin. Oven lukon pienet painikkeet ovat hankalia käyttää heikoilla sormivoimilla.

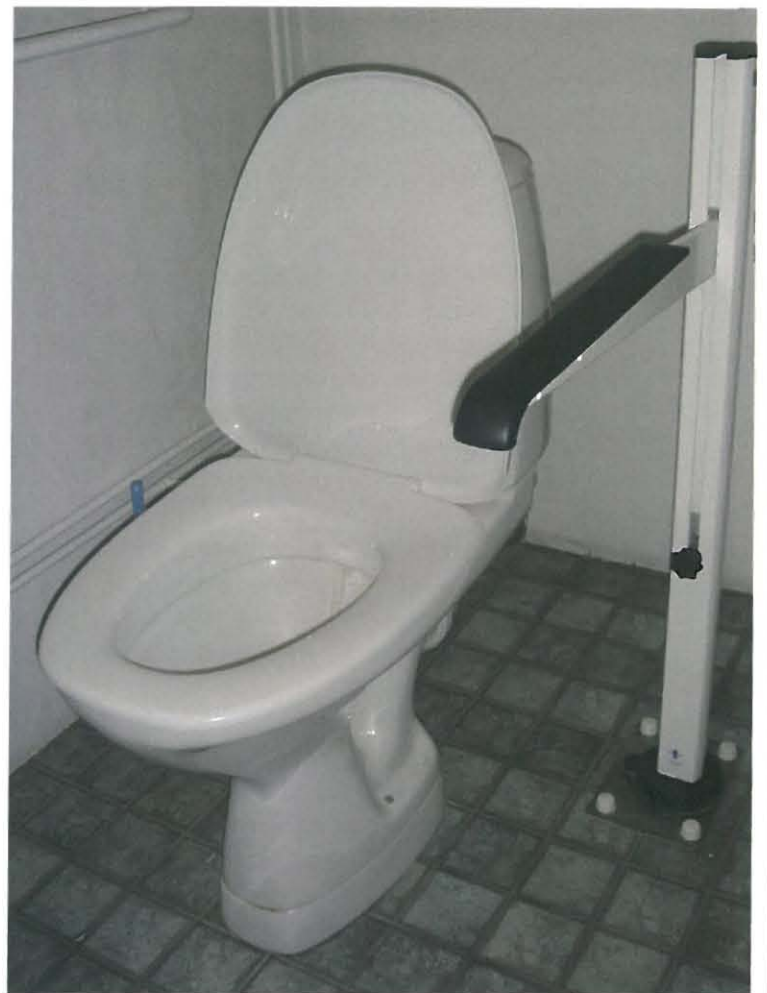
Wc-tilassa vapaata tilaa on vain wc-istuimen toisella puolella. Wc-istuimen molemmilla puolilla on käsituet, joista toinen on kiinnitetty seinään ja toinen lattiaan. Käsisuihku ja wc-paperiteline ovat sopivasti ulottuvilla.

Yleisväritykseltään tila on vaalea. Lattian ja seinien välille muodostuu kontrasti, joka helpottaa tilan hahmottamista. Peili on sijoitettu hieman liian korkealle pyörätuolia käyttävää henkilöä, lyhytkasvuisia henkilöitä ja lapsia ajatellen. Pyyhekoukut/vaatekoukut on sijoitettu liian korkealle. Koukkuja tulisi lisätä myös matalammalle (1100 mm korkeuteen).

Wc-tilaan on sijoitettu myös lastenhoito. Muutostöiden yhteydessä tilaan on jätetty myös toinen wc-istuin, joka ei kuitenkaan ole esteettömästi käytettävissä. Se ei kuitenkaan sijainnillaan estä tilan käyttöä – korkeintaan hankaloittaa vähän pesuun käyttöä.

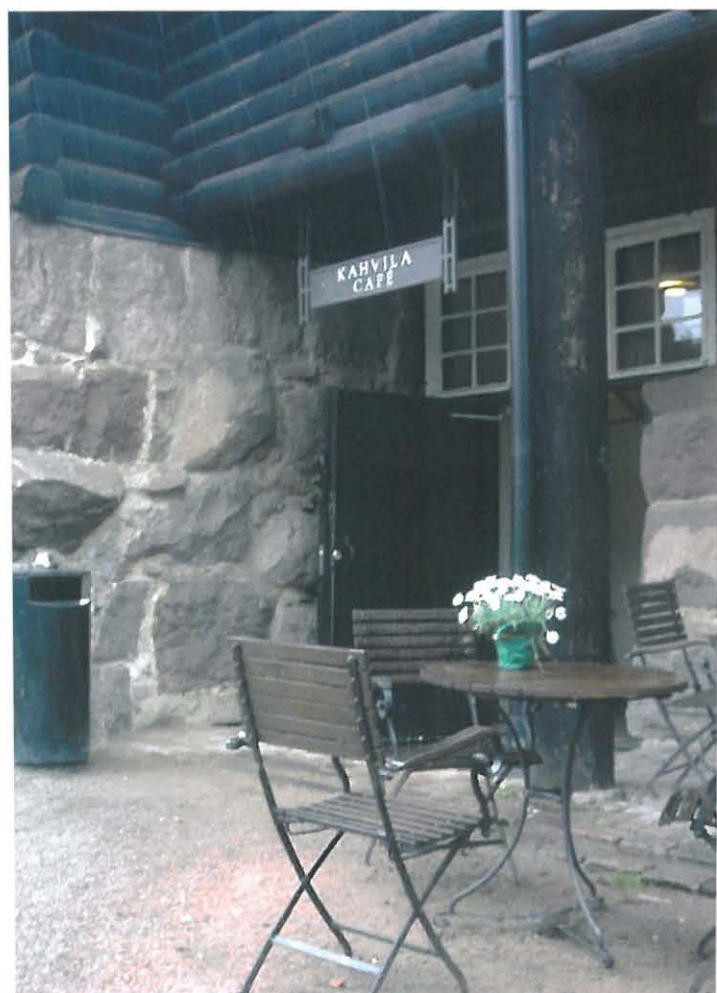
## Kehittämiskohteita

- o lisätään lankavedin oven sisäpuolelle, saranapuolelle (800 mm korkeudelle)
- o lisätään vaatekoukkuja matalammalle
- o wc-tilan opaste tulisi olla seinässä silmän korkeudella (1400 - 1600 mm), oven avautumispuolella, siinä tulee käyttää selkeitä, riittävän suurikokoisia kirjaimia ja selkeitä symboleita, opasteen tulee erottua kontrastina taustastaan



Kahvilan sisäänkäynnillä tehtyjen muutostöiden myötä askelman korkuinen tasoero estää pääsyn myös esteettömään wc-tilaan. Esteettömässä wc-tilassa pyörätuolin vaatima vapaa tila on vain istuimen toisella puolella.

Kahvilan opaste on sijoitettu sisäänkäynnin yläpuolelle. Siinä on selkeä kontrasti kirjainten ja taustan välillä. Osassa terassin istuimia on sekä selkänoja että käsinojat.



## Ravintola

Ravintola sijaitsee samassa rakennuksessa kahvilan kanssa. Sisäänkäynti tapahtuu lähes maan tasossa, mutta heti oven sisäpuolella on portaita. Sisäänkäynnillä on tuplapariovet, joista toiset ovat lasiset. Lasiovissa ei ole kontrastimerkintöjä havaitsemisen helpottamiseksi. Alakerrassa sijaitsevat kabinettitilat ja yläkerrassa ravintolasali. Käynti terassille tapahtuu yläkerrasta tai vaihtoehtoisesti ulkokautta rakennuksen päätyyn sijoittuvia portaita pitkin. Portaissa on avoaskelmat ja käsijohde ainoastaan toisella puolella.

Yläkertaan johtavissa portaissa on käsijohde toisella puolella ja se jatkuu yhtenäisenä välitasanteella. Portaiden alapäässä käsijohde loppuu liian aikaisin. Käsijohteesta on hankala saada pitävää otetta sen muodon vuoksi. Porrasaskelmien reunat eivät erotu kontrasteina, mutta käsijohteen alapuolelle sijoitettu valaistus auttaa vähän hahmottamista.

Yläkerran tiloissa on myös tasoeroja, joiden portaissa ei ole tarkoituksenmukaisia käsijohteita. Katetun terassialueen ja ulkotilan välisessä lasiseinässä ja lasiovissa ei ole kontrastiraitoja. Lasiovia on hankala erottaa myös normaalilla näkökyvyllä ja ne aiheuttavat törmäysvaaran.

Ravintolan kalusteet ovat irtokalusteita, joita on mahdollisuus siirtää tarpeen mukaan. Osassa pöydistä jalkarakenne hankaloittaa pääsyä pöydän ääreen pyörätuolilla. Yleisvalaistus on hämärä, mutta juuri pöytien kohdalla valaistus on hieman voimakkaampi. Kartoituksen yhteydessä keskusteltiin mahdollisuudesta isommalla kirjasinkoolla kirjoitettuun ruokalistaan.

Kahvilan yhteydessä olevat wc-tilat palvelevat ravintolan asiakkaita. Esteettömän wc-tilan lisäksi on kaksi wc-tilaa. Ovien vetonupit ovat hankalakäyttöisiä.

### Kehittämiskohteita

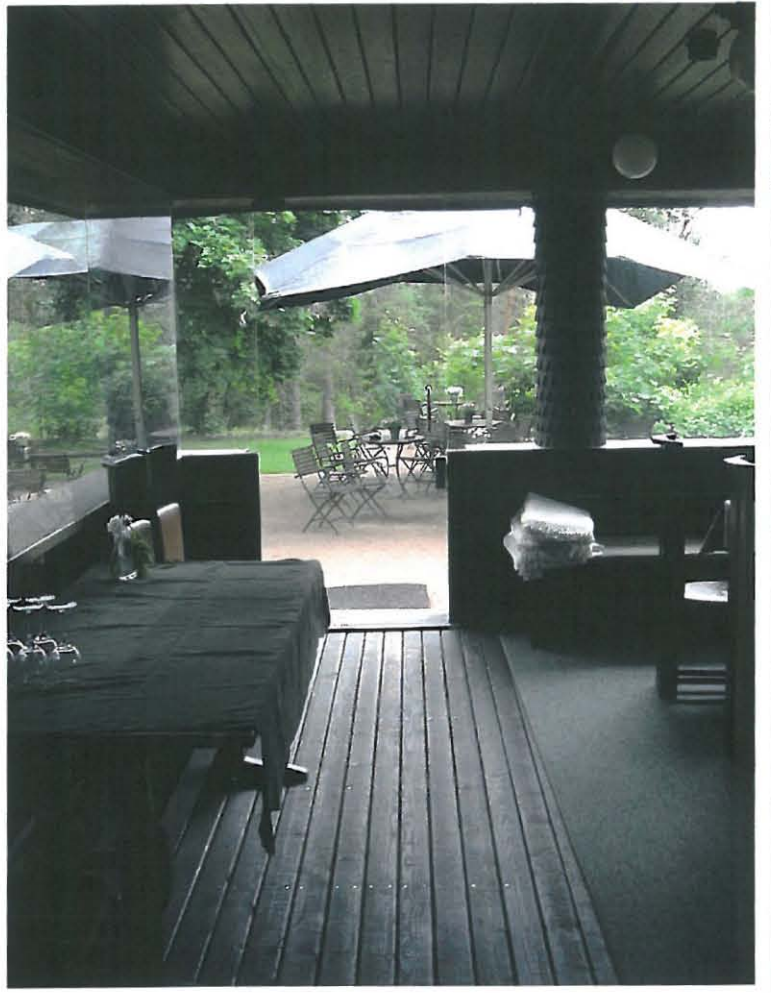
- o lisätään kontrastimerkinnot lasioviin
- o selvitetään käsijohteen lisäämisen mahdollisuus portaissa (sekä sisätilat että terassille johtava ulkoporras): käsijohde tulee olla portaiden molemmilla puolilla ja jatkuu yhtenäisenä koko matkalla
- o selvitetään mahdollisuus wc-tilojen ovien vetonuppien vaihtamiseksi helppokäyttöisemmiksi

Ravintolan tiloissa on tasoeroja. Portaista puuttuvat tarkoituksenmukaiset käsijohteet.

Lasiovia on vaikea havaita kontrastimerkintöjen puuttumisen vuoksi. Tämä aiheuttaa törmäysvaaran.

Ravintolan portaiden askelmissa ei ole kontrastiraitoja, mutta valaistus helpottaa hieman askelmien havaitsemista. Käsijohteesta on vaikea saada pitävää otetta sen muodon vuoksi.

Terassille johtavissa portaissa on avoaskelmat (aiheuttavat helposti kompastumisen) ja käsijohde ainoastaan portaan toisella puolella.



## ESTEETTÖMYYDEN KEHITTÄMINEN

Museon henkilökunnalla on positiivinen asenne esteettömyyteen. Museo tarjoaa opastusta eri kielillä. Kohteen saavutettavuudesta on tietoa internet-sivuilla. Sivut ovat myös jatkossa tärkeä kanava tiedon levittämiseen.

Hvitträskin saavutettavuutta voidaan kehittää suhteellisen helposti pienin muutoksin. Käsijohteiden lisääminen portaisiin helpottaa monen museovieraan liikkumista tiloissa. Kuulemisen apuvälineiden hankkiminen parantaa opastuskierroksen saavutettavuutta.

Kohteen fyysisen saavutettavuuden kehittäminen vaatii laajempaa suunnittelua. Ensisijaisena tavoitteena tulisi olla ainakin pääsy ainakin osaan ensimmäisen kerroksen tiloista. Samalla tulee pohtia vaihtoehtoja muiden tilojen (vaihtoehtoisen) saavutettavuuden parantamiseksi (esim. dvd-esitys tms.). Lasten työpajan sijoittuminen rakennuksen toiseen kerrokseen sekä näyttelytilan sijainti kellarikerroksessa eivät myöskään ole ihanteellinen ratkaisu esteettömyyden kannalta. Näiden sijoitusta ja saavutettavuutta tulee pohtia esteettömän sisäänkäynnin suunnittelun yhteydessä. Kahvilarakennuksen osalta esteettömän sisäänkäynnin järjestäminen ja samalla pääsy esteettömään wc-tilaan tulee järjestää mahdollisimman pian.

Mikäli jatkossa lähestymissuunta halutaan palauttaa alkuperäiseksi, tulee järjestelyissä huomioida saavutettavuus. Alkuperäisellä reitillä on pyörällisen apuvälineen käyttäjän kannalta suuria kaltevuuksia ja lähestyminen nykyiseltä pysäköintialueelta on helpompaa.



Kuvat ja teksti:  
Niina Kilpelä, Kynnys ry