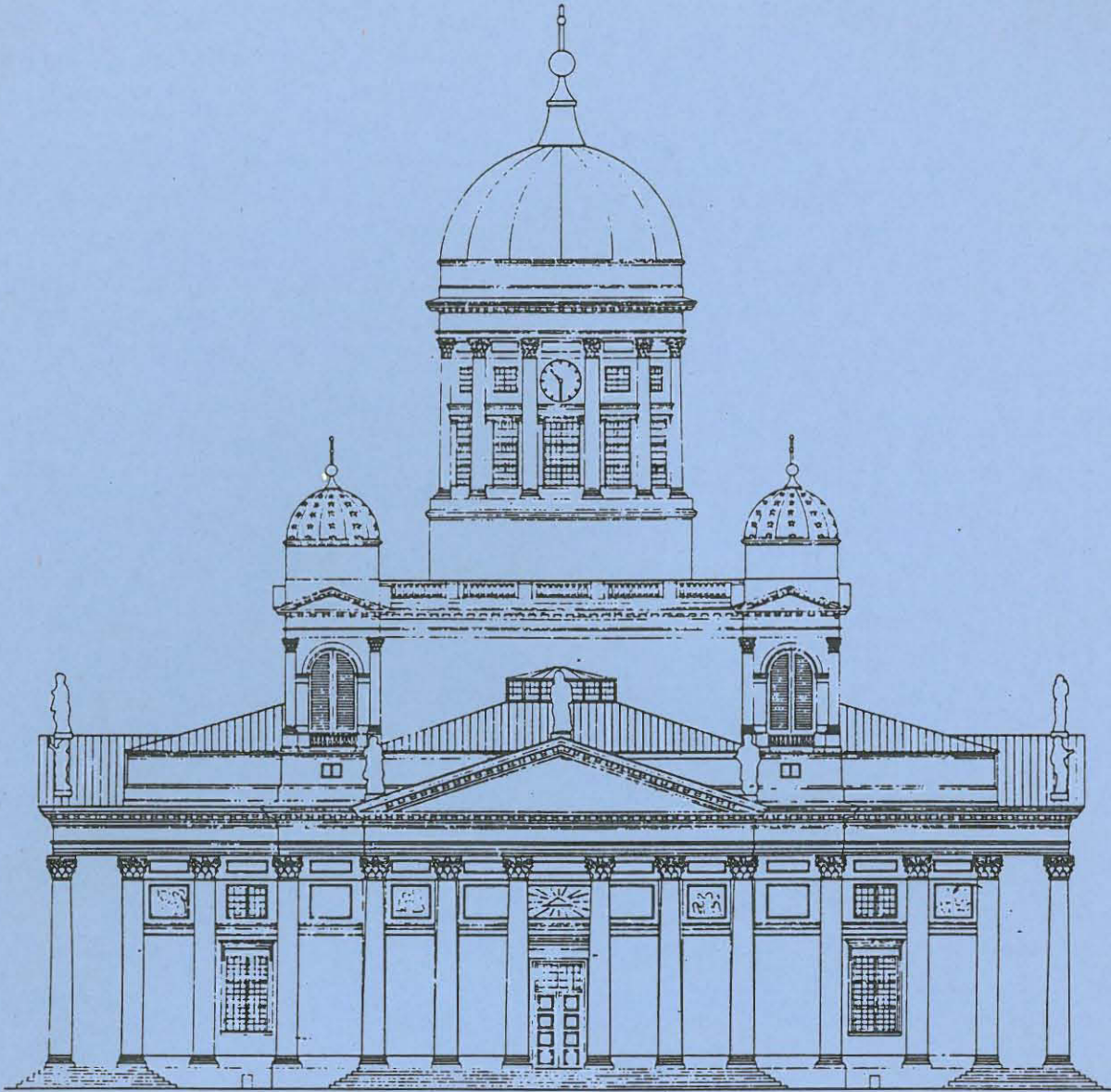


73/23.7.2013

MUSEOVIRASTO
RAKENNUSHISTORIAN
OSASTON ARKISTO



**HELSINGIN TUOMIOKIRKON RESTAUROINTI- JA KORJAUS-
PROJEKTI:**

HANKESELVITYS

14.08.1995

Helsingin seurakuntayhtymä. Kiinteistötoimisto

SISÄLLYSLUETTELO:

A HANKESELVITYS

1. KIINTEISTÖÄ KOSKEVAT LÄHTÖTIEDOT

1.1	Historiallinen tausta	
1.1.1	Senaatintori	5
1.1.2	Carl Ludwig Engelin Nikolainkirkko	5
1.1.3	Ernst Bernhardt Lohrmannin kirkko ja paviljonkirakennukset	6
1.1.4	Apostolipatsaat	6
1.1.5	Uusklassiset julkisivureliefit	6
1.1.6	Sisätilat, taidehankinnat, urut	6
1.2	Omistusoikeus	
1.2.1	Maanomistusolot, asemakaava ja asemakaavamääräykset	7
1.2.2	Kirkon käyttöoikeus	8
1.3	Helsingin tuomiokirkon merkitys	
1.3.1	Kirkko	8
1.3.2	Senaatintori ja sen lähiympäristö	8

2. KIINTEISTÖN NYKYTILAN ANALYYSI

2.1	Kohteen kuvaus	
2.1.1	Kirkon ulkoarkkitehtuuri	10
2.1.2	Kirkon sisäarkkitehtuuri	10
2.1.3	Krypta	11
2.1.4	Kappelirakennus	11
2.1.5	Kellotornirakennus	13
2.1.6	Muut tilat	13
2.1.7	Ulko-alueet	13
2.2	Kiinteistön yleispiirteinen kuntoarvio	
2.2.1	Julkisivujen korjaushistoria ja julkisivujen nykyinen kunto	14
2.2.2	Kirkkosalin korjaushistoria ja salin nykyinen kunto	14
2.2.3	Kryptan korjaushistoria ja sen nykyinen kunto	15
2.2.4	Kappelirakennuksen korjaushistoria ja sen nykyinen kunto	16
2.2.5	Kellotornirakennuksen korjaushistoria ja tapulin nykyinen kunto	16
2.2.6	Apostolipatsaiden, kipsirelieffien ja koristekipsien kunto	17
2.2.7	Katteiden ja piha-alueiden korjaushistoria ja kohteiden kunto	19
2.3	Kiinteistön kunnossapitoselvitykset ja korjaustarve	
2.3.1	Yleistä	20
2.3.2	Lämmitysjärjestelmä	20
2.3.3	Vesi- ja viemärilaitteet	20
2.3.4	Ilmanvaihtojärjestelmä	20
2.3.5	Automatiikka	21
2.3.6	Sprinklerjärjestelmä	21
2.3.7	Sähköjärjestelmä	21
2.3.8	Aikakello yms. erikoiskunnossapitoa vaativat kohteet	21
2.4	Kiinteistön suhde nykyiseen käyttöön	
2.4.1	Kirkkorakennus	22
2.4.2	Krypta	22
2.4.3	Kappelirakennus	22

2.4.4	Kellotornirakennus	23
2.4.5	Muut tilat	23
2.4.6	Ulko-alueet	23
2.5	Käyttäjien palautteet	
2.5.1	Yleistä	24
2.5.2	Kirkkorakennus	24
2.5.3	Krypta	24
2.5.4	Kappelirakennus	25
2.5.5	Kellotornirakennus	25
2.6	Käyttötilasto vuodelta 1994	25
3.	KIINTEISTÖN KÄYTÖN VAIHTOEHDOT	
3.1	Toimintavaihtoehtojen ideointi	
3.1.1	Kirkkorakennus	27
	Perinteiset peruspalvelut	27
	Valtiolliset jumalanpalvelukset	27
	Perhetilaisuudet	27
	Musiikkitilaisuudet	27
	Nähtävyysskäyttö	27
3.1.2	Krypta	27
3.1.3	Kappelirakennus	27
3.1.4	Kellotornirakennus	27
3.1.5	Muut tilat	28
3.1.6	Ulko-alueet	28
3.2	Riskitekijöiden arviointi	
3.2.1	Taloudelliset riskitekijät	28
3.2.2	Ajalliset riskitekijät	28
3.2.3	Tekniset riskitekijät	29

B HANKEOHJELMA

4.	KORJAUSVAIHTOEHDOT	
4.1	Korjausvaihtoehto 1: Huoltokorjaus ja siihen liittyvät järjestelmien täydentämiset	30
4.2	Korjausvaihtoehto 2: Restaurointi- ja korjausprojekti	30
5.	HANKEOHJELMAN RUNKO	31
5.1	Päätökset ja tavoitteiden asettaminen	
5.1.1	Hankkeen määrittely ja seurakuntayhtymälle kuuluvat velvoitteet	
5.1.2	Vireillä olevan hankkeen suhde seurakuntayhtymän KTS ja PTS-hankkeisiin	
5.1.3	Toimintamuotojen kuvaus	
5.1.4	Tilaohjelma ja tilavaatimukset	
5.1.5	Järjestelmävaatimukset	
5.1.6	Korjaustoimenpiteet	

- 5.2 Hankkeen tavoitehinta ja rahoitussuunnitelma**
- 5.3 Hankkeen toteutusaikataulu**
- 5.4 Hankkeen toimenpideselvitykset**
 - 5.4.1 Tutkimustoimenpiteet
 - 5.4.2 Yleissuunnittelu
 - 5.4.3 Erikoissuunnittelu
 - 5.4.4 Rakentaminen ja korjaustoimenpiteet
 - 5.4.5 Työvoima- ja ammattitaitovaatimukset
- 5.5 Hankkeen dokumentointi ja raportointi**
- 6. Rakennuttaminen**
- 7. Yhteydenpito ja tiedottaminen**

A HANKESELVITYS

1. KIINTEISTÖÄ KOSKEVAT LÄHTÖTIEDOT

1.1 Historiallinen tausta

1.1.1 Senaatintori

Suomi oli vuoteen 1809 saakka osa Ruotsia, Turku pääkaupunkinaan. Poliittisista syistä johtuen Venäjän keisari päätti riistää Turulta uuden autonomisen suuriruhtinaskunnan pääkaupungin arvon ja antaa sen Helsingille, vaikka Helsinki oli kooltaan pieni ja pahoin vaurioitunut syksyllä 1808 sattuneessa tulipalossa. Tulipalon ja uuden statuksen vuoksi asetettiin erityinen jälleenrakennustoimikunta, jonka asemakaava-arkkitehdiksi valittiin Johan Albrecht Ehrenström ja arkkitehdiksi Carl Ludwig Engel. Helsingin uudeksi vallitsevaksi rakennustyyliseksi tuli uusklassismiksi, empire-tyyli.

Molemmat suunnittelijat halusivat luoda Helsingille arkkitehtonisesti merkittävän keskuskaukion. Ennen kirkon rakennustöiden aloittamista oli senaatintorin ympäristöön jo valmistunut Senaatintalo. Yliopistorakennuksen seinät olivat valmiina samoin kuin päävartiorakennus torin pohjoislaidalla. Aukiosommitelman keskeisimmäksi rakennukseksi kohosi kuitenkin Engelin ruotsalais-suomalaiselle luterilaiselle seurakunnalle suunnittelema kirkko, jonka peruskivi laskettiin 25.6.1830 Augsburgin tunnustuksen 300-vuotispäivänä. Kirkko sai nimekseen Nikolainkirkko, keisari Nikolai I:n mukaan.¹

1.1.2 Carl Ludwig Engelin Nikolainkirkko

Engel yksinkertaisti ja tiivisti aikaisemman, toteuttamatta jääneen, Moskovan kirkkonsa arkkitehtonista sommitelmaa ja muotoja ideoissaan Nikolainkirkkoa. Merkittävää oli, että Nikolainkirkko sijoitettiin alkuperäissuunnitelmissa Engelin suunnitteleman päävartiorakennuksen yhteyteen Senaatintorin taustalle ja yläpuolelle, kryptan holvijärjestelmän varaan. Vasta kirkon rakennustöiden loppuvaiheessa tehtiin esitys päävartiorakennuksen purkamisesta ja sen korvaamisesta torilta nousevilla monumentaaliportaita. Porrassuunnitelmien tekeminen jäi Engelin viimeiseksi työksi, sillä hän kuoli vuonna 1840, 12 vuotta ennen kirkon valmistumista.

Nicolainkirkon rakennusmateriaalina käytettiin pääasiassa tiiltä ja kaikki muurarit olivat alkuvaiheessa venäläisiä. Tiiliset seinäpinnat rapattiin ja maalattiin kalkkimaalilla. Monumentaaliportaiden ja kirkon perustusten rakennusmateriaalina oli graniitti, suurelta osin läheisestä kalliosta louhittu. Pylväiden jalustat tehtiin valuraudasta ja julkisivujen koristeosat kipsistä. Tornin kupolin katemateriaalina oli kupari ja sen tähtien kultauksessa käytettiin aitoa kultaa.

¹ Historiallista taustaa koskevat lähtötiedot on kerätty seuraavista teoksista:

Ruuth, Martti: Helsingin Suurkirkko satavuotias. Helsinki, 1952.

Pöykkö, Kalevi: Helsingin tuomiokirkko. Kristillis-yhteiskunnallinen työkeskusliitto: Vammala, 1971.

Wickberg, Nils Erik: Senaatintori. Helsinki. Anders Nyborg A/S, 1981.

1.1.3 Ernst Bernhardt Lohrmannin kirkko ja paviljonkirakennukset

Engelin työtä jatkoi Ernst Bernhardt Lohrmann, berliiniläinen arkkitehti, joka muutti Suomeen vuonna 1841. Hänen tehtäväkseen jäi saattaa kirkon rakennustyöt päätökseen. Lohrmannin aikana tehtiin Nikolainkirkon ulkoasuun merkittäviä muutoksia osittain keisarin määräyksestä. Tornia pidettiin liian korkeana ja kapeana ja sen liittymistä kirkon muuhun rakennusmassaan epätydyttävänä. Niinpä Lohrmann toteutti tuntemattomaksi jääneen venäläisen arkkitehdin ehdotuksen pohjalta idean neljästä kulmatornista, jotka sijoitettiin symmetrisesti keskustornin ympärille. Tämän lisäksi monumentaaliportaiden sivutasanteille rakennettiin kaksi paviljonkirakennusta, joista toiseen asennettiin kirkon kellot ja toista käytettiin seurakuntasalina. Nykyisin itäinen paviljonki tunnetaan kappeli- ja läntinen kellotornirakennuksena.

1.1.4 Apostolipatsaat

Lohrmannin suunnitelma sijoittaa kirkon katolle hankittavat 12 apostoliveistosta keskustornin juurelle ei miellyttänyt Pietaria, josta tuli keisarillinen määräys asettaa veistokset päätykolmioiden räystäälle. Sinkistä valmistetut veistokset tilattiin kahdelta berliiniläiseltä kuvanveistäjältä, August Wredowilta ja Hermann Schievelbeinilta, jotka molemmat olivat omassa maassaan tunnettuja taiteilijoita. Ensimmäiset veistokset tuotiin Helsinkiin vuonna 1846 ja katolle ne pystytettiin vuonna 1849. Veistosten alkuperäiset kipsimuotit sijoitettiin Brandenburgin Katarina-kirkon kuoriin.

1.1.5 Uusklassiset julkisivureliefit

Engel yksinkertaisti kirkkonsa julkisivukoristelun äärimmilleen suunnitelmien edetessä ja lopulta julkisivuja jäsentelemään jäivät vain friisimäisesti kirkkoa kiertävät kipsirelieffit, kaikkiaan 28 kappaletta, joista toiset ovat koristeellisia ja toiset kerronnallisia. Vaikka relieffien veistäjistä ei ole mainintaa arkistotiedoissa, on ilmeistä, että nekin ovat peräisin Wredowin ja Schievelbeinin työpajasta, jossa heitä avustivat myös Blöser ja Berger-nimiset taiteilijat.

1.1.6 Sisätilat, taidehankinnat ja urut

Vuoteen 1842 mennessä kirkko oli saatu niin valmiiksi, että alttarin, alttarilaitteiden, siihen kuuluvien veistosten, urkujen ja saarnatuolin hankintaan ryhdyttiin. Lohrmann uusi Engelin alttarisommitelman, mutta jätti siitä jäljelle alttaritaulun molemmin puolin sijoitetut enkeliveistokset, jotka tilattiin berliiniläiseltä kuvanveistäjältä, August Wredowilta. Veistokset ovat kullattua sinkkiä ja valimona oli berliiniläinen Devaranne. Saarnatuoli päätettiin tehdä Engelin piirustusten mukaan. Kirkon sisällä on Martin Lutheria ja Filip Melanchtonia esittävät veistokset, jotka ilmeisesti ovat Schievelbeinin Königsbergin yliopistossa olevien vastaavien veistosten kopiot. Mikael Agricolaa esittävän veistoksen tekijä on kotimainen kuvanveistäjä, Ville Vallgren.

Urkufasadin suunnittelusta vastasi Lohrmann yhteistyössä urkutoimittajan Edward Friedrich Walckerin kanssa. Urkujen tekninen malli otettiin pietarilaisesta Pyhän Pietarin kirkosta ja Tallinnan Pyhän Olavin kirkosta.

Kirkon maalauksesta vastasi maalarimestari Källström. Sisäpuolta hallitsivat klassiset värisävyt, valkeat holvit vaaleansinisin koristein.² Alttarilaitteissa, saarnastuolissa ja urkufasadissa oli runsaasti kultausta. Kirkko oli sisätiloiltaan hyvin pelkistetty ja sen koristemaalauksia oli kustannussyistä karsittu Engelin alkuperäissuunnitelmiin nähden.

Penkeistä suurimman osan valmisti puuseppämestari E. Wickberg. Irtaimistosta osa eli hopeaesineet hankittiin Pietarista, tekstiilit kotimaasta ja kattokruunut (5 kpl) Pariisista.

² Pöykkö, Kalevi: Helsingin tuomiokirkko. Kristillis-yhteiskunnallinen työkeskusliitto: Vammala, 1971, s. 69.

1.2 Omistusoikeus

1.2.1 Maanomistusolot, asemakaava ja asemakaavamääräykset

Tuomiokirkko sijaitsee Helsingin ydinkeskustassa 1. kaupunginosan (Kruununhaka) korttelissa nro 29, tontilla nro 29. Kortteli on asemakaavassa määritelty kirkkojen ja muiden seurakunnallisten toimintojen alueeksi (YK).

Tontti rajoittuu etelässä nykyiseen Hallituskatuun, idässä Snellmaninkatuun, pohjoisessa Kirkkokatuun ja lännessä Unioninkatuun. Korttelissa sijaitsee kirkkotontin ohella kolme muuta tonttia, joilla sijaitsevat monessa eri vaiheessa rakennettu virastotalo Snellmaninkatu 4-6:ssa (1850-luvun postirakennus E.B.Lohrman, 1880-luvun laajennus F.Granholm ja vuonna 1891 valmistunut kadunvarsirakennus, S.Gripenberg) sekä klassisistinen v. 1903 valmistunut J. Ahrenbergin piirtämä postitoimisto Snellmaninkatu 2:ssa. Piha-alueelle valmistui asuinrakennus vuonna 1904. Kaikki em. naapuritonteilla sijaitsevat rakennukset ovat valtion omistamien kulttuurihistoriallisesti huomattavien rakennusten suojelusta annetun asetuksen mukaan suojeltuja rakennuksia.

John Ugglan vuonna 1940 laatiman selvityksen mukaan Nikolainkirkon alueen muo-
dollista luovutusta ei ole tehty, vaan rakennuspaikka on aikoinaan otettu valtion viran-
omaisten käyttöön ja sittemmin luovutettu kirkkorakennuksen kera seurakunnan hal-
tuun. Koska kaupunki ei ole laillisesti luopunut kirkkoalueen omistusoikeudesta on sitä
pidettävä alueen nimellisenä omistajana. Seurakunnalle kuuluva oikeus on oikeudellisel-
tä sisällöltään pysyväinen hallintaoikeus.³

Tontin pinta-ala on 9844,5 m². Voimassaolevan asemakaavan⁴ mukaisesti tontti on
merkitty alueeksi (s), joka on historiallisesti, kulttuurihistoriallisesti, rakennustaiteelli-
sesti ja kaupunkikuvallisesti arvokas. Tällä alueella ei suojeltaviksi määrättyjä raken-
nuksia, rakennusten osia, aitoja, ulkoportaita, muistomerkkejä, puurivejä tai kiveyksiä
saa muuttaa, purkaa tai hävittää, niin että kohteen tai sen ympäristön rakennustaiteelli-
nen tai kulttuurihistoriallinen arvo vähenee. Tällä alueella on ennen rakennuslupan
myöntämistä pyydetty lausunto Helsingin kaupunginmuseolta ja varattava museovi-
rastolle tilaisuus lausunnon antamiseen. Tuomiokirkko ja molemmat paviljonkiraken-
nukset on kaavassa merkitty suojeltaviksi rakennuksiksi (sr).

Tuomiokirkon tontti rajautuu Senaatintoriin, joka on kaavassa merkitty suojeltavaksi
aukioksi (sa). Tämän aukion käyttötarkoitukseen, tilaseinämiin tai rakennelmiin kohdis-
tuvia muutoksia koskevista suunnitelmista on pyydetty lausunto Helsingin kaupun-
ginmuseolta ja varattava museovirastolle tilaisuus lausunnon antamiseen.

Asemakaavan autopaikkoja koskevissa määräyksissä todetaan seuraavaa: Maanpäällis-
ten autopaikkojen määrä ja sijainti tontilla on suunniteltava siten, ettei rakennuksen tai
sen ympäristön rakennustaiteellinen tai kulttuurihistoriallinen arvo vähene. Piha on istu-
tettava tai päällystettävä tyyliin sopivalla tavalla.

Määräyksissä todetaan myös, ettei korttelin 29 tontille 29 saa rakentaa autopaikkoja.

Vuonna 1941 tehtiin helsingin kaupungin ja Helsingin evankelis-luterilaisten seurakun-
tien välinen sopimus, jonka perusteella tontilla olevaan kallio-osuuteen louhittiin yleinen
väestönsuoja. Sopimuksen mukaan Helsingin kaupungilla on tähän suojaan käyttöoi-
keus aikarajoituksitta myös rauhan aikana.⁵

³ Ugglan, John: "Selvitys Helsingin ruotsalaisten ja suomalaisten evankelis-luterilaisten seurakuntien kirkkoalueista ja muista kiinteistöistä ja hautausmaista". Selvitykset eräiden Helsingin kaupungissa sijaitsevien alueiden omistus- y.m. oikeudesta. Helsinki, 1940, s. 28.

⁴ Asemakaava on vahvistettu 08.01.1988.

⁵ Helsingin seurakuntayhtymän keskusarkisto: Helsingin kaupungin ja Helsingin evankelis-luterilaisten seurakuntien välinen sopimus, 02.07.1941. Ta/Hg 1/6/6. Erilaisia sopimuksia, 1908-1947.

1.2.2 Kirkon käyttöoikeus

Helsingin seurakuntayhtymällä (aikaisemmin Helsingin evankelis-luterilaisilla seurakunnilla) on hallintaoikeus kirkon tonttialueeseen niin kauan kuin tonttia käytetään asemakaavan mukaiseen tarkoitukseen.⁶

Tuomiokirkon tilat ovat Helsingin tuomiokirkkoseurakunnan hallinnassa ja osaa niistä käytetään seurakunnallisen toiminnan ohella myös näyttely-, konsertti- ja kokoontumistiloina.

1.3 Helsingin tuomiokirkon merkitys

1.3.1 Kirkko

Engelin ristinmuotoinen, keskuskupolilla varustettu kirkko on monisatavuotisen kirkkorakennusperinteen pohjoinen ilmentymä, renessanssin aikana syntyneen keskeiskirkkoidean toteutus. Se on eräs suunnittelijansa merkittävimmistä töistä. Engelin arkkitehturiin, hänen kuolemansa jälkeen, tehdyt lisäykset (E.B.Lohrman) ovat omalta osaltaan osa alkuperäistä kirkkorakennusta, koska vasta niiden valmistuttua kirkko voitiin vihkiä käyttöönsä ja luovuttaa seurakunnalle.

Kirkko vihittiin 15 helmikuuta 1852 ja vihkiäistilaisuuteen osallistuivat kaikki Suomen piispat, kenraalikuvernööri, senaattorit ja yliopiston edustajat. Vihkiäisjumalanpalvelus oli ruotsinkielinen ja vasta seuraavana päivänä vietettiin kirkossa suomenkielinen jumalanpalvelus seurakunnan suomenkielisille jäsenille.

Valmistumisestaan lähtien Nikolainkirkko / Suurkirkko⁷, josta vuonna 1959 tuli Helsingin hiippakunnan tuomiokirkko, on toiminut valtiopäivien avajais- ja päättäjäisjumalanpalvelusten sekä itsenäisyyspäivän juhlahumalanpalveluksen kirkkona. Kirkko on ollut valtiollisesti merkittävien suurmiesten; säveltäjien, kirjailijoiden ja presidenttien hautajaiskirkko. Sen portaiden edessä on vastaanotettu tärkeitä paraateja ja valtiovieraita. Ja se palvelee monin tavoin myös yliopistoa, mm. promootiojumalanpalvelusten pitopaikkana. Tuomiokirkon portailla otetaan perinteisesti vastaan uusi vuosi. Sen portaille ja torille kokoonnutaan mielenosoituksiin ja auringonottoon ja kirkossa käy vuosittain n. 400 000 kävijää.

Helsingin tuomiokirkko on vuonna 1964 säädetyn ja vuonna 1993 uudistetun kirkkolain mukaan suojeltu rakennusmonumentti ja se on lisäksi luetteloitu ympäristöministeriön ja museoviraston yhteistyössä laatimaan valtakunnallisesti merkittävien ympäristöjen luetteloon.⁸

1.3.2 Senaatintori ja sen lähiympäristö

Senaatintori voidaan lukea kansainvälisesti merkittäviin, yhtenäisiin kaupunkisuunnitelmiin. Se edusti rakentamisajankohtanaan harvinaista suljettua torisommitelmaa. C.L.Engelin merkitys Helsingin ydinkeskustan arkkitehtina on kiistaton ja kaikki hänen suunnittelemansa rakennukset Senaatintorin ympärillä ja sen lähiympäristössä kuuluvat

⁶ Ugglä, John: Selvitykset eräiden Helsingin kaupungissa sijaitsevien alueiden omistus- y.m. oikeudesta. Helsinki, 1940, s. 29.

⁷ Suurkirkko-nimitys vakiintui käyttöön itsenäisyysajan alussa ja siitä luovuttiin vuonna 1959, kun kirkosta tuli virallisesti Helsingin tuomiokirkko.

⁸ Rakennettu kulttuuriympäristö. Valtakunnallisesti merkittävät kulttuurihistorialliset ympäristöt. Museoviraston rakennushistorian osaston julkaisuja 16. Helsinki, 1993.

valtakunnallisesti merkittävien ympäristöjen luetteloon.⁹ Myös Ernst Bernhardt Lohrmannin arkkitehtuuri Senaatintorin lähiympäristössä on edustettuna em. luettelossa.¹⁰



SENAATINTORI JA NIKOLAINKIRKKO 1930-LUVULLA.
SUOMEN RAK.TAITEEN MUSEO.

⁹ Senaatintalo 1818-1828; Yliopisto 1828-1832; Helsingin yliopiston kirjasto 1836-1845; Nikolainkirkko 1830-1839, Bockin kivitalon muutostyöt 1816-1819; Kiseleffin talon muutostyöt 1818-1820; Heidenstrauchin yksityistalon muutostyöt 1814-1819; Seurahuone 1825-1828; IV sisätautien klinikka, alunperin kantonistikoulu 1820-luku; Pyhän Kolminaisuuden kirkko 1825-1826; Vanhan klinikan syntyslaitos 1829.

¹⁰ Nikolainkirkon loppuunsaattaminen 1840-1852; Senaatintalon pohjoissiipi 1853; Uusi klinikka 1843-1848; Snellmaninkatu 4-6:n virastotalo, alimmat kerrokset 1850-luku.

2. KIINTEISTÖN NYKYTILAN ANALYYSI

2.1 Kohteen kuvaus

2.1.1 Kirkon ulkoarkkitehtuuri

Nikolainkirkon ulkoarkkitehtuuri edustaa uusklassista muotokieltä, jossa keskeisiä elementtejä ovat kuutiomainen runkorakenne, sen kaikille sivuille sijoitetut pylväshallit päätykolmioineen sekä korkea sylinterimäinen keskustorni kupoleineen. Yksityiskohdissaan julkisivut ovat pelkistettyjä. Niiden tärkeimmät elementit ovat ikkuna- ja oviaukot sekä julkisivua kiertävät kipsirelieffit, pylväiden kapiteelit, räystäskonsolit ja räystäslinjaa koristavat kipsidekoraatiot. Kirkko on kaupunkikuvallisesti erittäin merkittävässä asemassa. Sen tornillinen siluetti näkyy kaikista ilmansuunnista kaupunkirakenteen yläpuolella.

Ulkoarkkitehtuuri muodostuu kokonaisuudesta, johon kuuluu C.L.Engelin perusratkaisun mukainen kirkon yleisilme, E.B.Lohrmannin aikana tehdyt lisäykset (kulmatornit ja apostolipatsaat) sekä kirkon välitön ympäristö massiivisine torille vievine portaineen ja paviilionkirakennuksineen.

Muurien perusmateriaalina on rapattu ja maalattu tiilipinta. Vesikaton katteena on maalattu kuparipelti. Kupolikattojen tähtikuviot ja kirkon ristit on kullattu.

Kirkon julkisivujen alkuperäistä värisävyä ei varmuudella tunneta. Arkistotietojenkaan perusteella ei ole mahdollista varmuudella määrittellä, mitä sävyä Engel tai Lohrmann käyttivät ulkomaalauksessa. Helsingin kaupungin rakennuslautakunnalla ja museovirastolla on ollut käsitys, että alkuperäinen sävy olisi vastannut Senaatintorin ympäristön muiden rakennusten vaaleankeltaista sävytystä.¹¹ Harmaa perussävy ei kuitenkaan ollut vieras Engelille, joka käytti sitä eräissä julkisissa rakennuksissaan. Vuoden 1825 rakennusjärjestys määräsi kaupunkien puutalot maalattaviksi joko vaaleankeltaisiksi tai vaaleanharmaiksi. Harmaan ollessa näin hyväksytty perusväri uusklassisessa kaupunkikuvassa. Tuomiokirkon nykyinen vaaleanharmaa värisävy on vuodelta 1978 ja se valittiin lopulliseksi sävyksi monivaiheisen, perusteellisen asiantuntija- ja viranomaiskäsittelyn jälkeen. Värisävyn muuttamiselle vaaleankeltaiseksi ei löydetty riittäviä tieteellisiä perusteluja.

2.1.2 Kirkon sisäarkkitehtuuri

Helsingin tuomiokirkon sisäarkkitehtuuri on yleisilmeeltään poikkeuksellisen koruton ja pelkistetty. Osittain tämä johtuu rakennusvaiheen aikana taloudellisista syistä tehdyistä ratkaisuksista, mutta pääosaltaan Engelin alkuperäisestä tavoitteesta, tila- ja valovaikutelman luomisesta.

Sisätilojen arkkitehtuuri ei vastaa suorakaiteisiin ja kolmiomuotoihin perustuvaa ulkoarkkitehtuuria, koska sisätiloissa hallitsevat kaarevat, sylinterimäiset, puolipyöreät ja ympyrämuodot. Myös materiaaliratkaisut poikkeavat ulkoarkkitehtuurista, sillä pylväät ja lehterikaiteet ovat perusrakenteeltaan puuta.

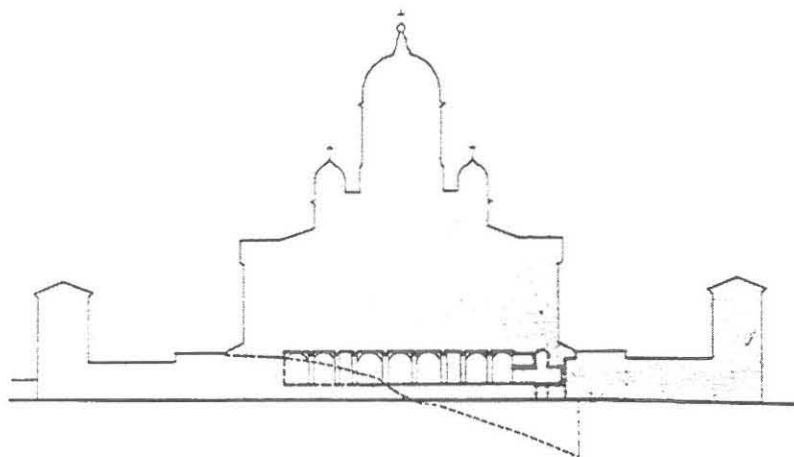
Kaikki sisätilan hallitsevat elementit on alunperin toteutettu rakennusteknisesti korkeatasoisesti. Pääosa rakennusvaiheen ammattitaitoisesta työvoimasta oli venäläistä, lähinnä Pietarin alueelta kotoisin olevia muurareita ja pintakäsittelyn ammattilaisia.

Sisäarkkitehtuuriin tehtiin 1960-luvun korjausvaiheen aikana merkittävä muutos, kun rakennettiin betonirakenteinen, massiivinen urku- ja kuorolehteri, jota kannattaa 8:n pylvään sijasta kaksi teräsbetonirakenteista pylvästä. Toimenpide muutti peruuttamattomasti Engelin perusidean kirkon interiööristä.

¹¹ Helsingin Sanomat 20.06.1978.

2.1.3 Krypta

Krypta rakennettiin, jotta Nikolainkirkolle olisi saatu tarvittava rakennuspohja. Maaston voimakas laskeutuminen itään päin¹² tuotti ongelmia jo perustusten rakentamisvaiheessa ja siksi itäisen puolen paaluille tehtyä perustusta oli pian vahvistettava ja neljä itäpuolen holviaukkoa jouduttiin täyttämään muurauksin. Krypta-nimitys on jossain määrin harhaanjohtava, koska kirkon alle syntyneitä tiloja ei alunperin ollut tarkoitettu käyttämään kirkollisiin tarkoituksiin, esimerkiksi hautaholveina, vaan ne jäivät pitkäksi aikaa pelkästään varastotiloiksi.



Krypta ja tuomiokirkon kalliopohjan leikkaus etelästä katsottuna. Piirros arkkitehti Tarja Salmio-Toivai-
sen artikkelista "Tuomiokirkon krypta. Kirkkokatu 18, Helsinki", Arkkitehti 2/1976.

Perustusten vahvistuksia tehtiin 1960-luvun alussa, jolloin myös louhittiin kryptan läntinen osa samaan tasoon kuin muu tila.

Myöhemmät korjausvaiheet ovat muuttaneet kryptan käytön varastotilasta monitoimitilaksi (avattiin käyttöön 30.09.1973) ja tässä yhteydessä on toteutettu eräitä rakenteellisia muutoksia. Kryptan alkuperäinen arkkitehtoninen ilme on silti hyvin säilynyt. Kaikki keskeisimmät holvirakenteet ovat korkeatasoisesti muurattuja, eikä niissä ole havaittavissa vakavia, pinnassa näkyviä vaurioita.

2.1.4 Kappelirakennus

Kappelirakennus sijaitsee E.B.Lohrmannin suunnittelemissa itäisessä paviljonkirakennuksessa. Sen pääsisäänkäynti on pääportaiden puoleiselta tasanteelta. E.B.Lohrmann on käyttänyt kirkon kulmatorneissa ja molemmissa sivukappeleissa Engelin kirkkorakennuksesta poikkeavia yksityiskohtia etenkin julkisivujen jäsentelyssä. Lohrmann otti paviljonkirakennuksia suunnitellessaan huomioon rakennukset, jotka sijoituivat niiden lähelle. Niinpä pyörökaarisille ikkuna-aukoille, meanderinauhakoristeille ja akantuslehtifriisille voi löytää vastineet yliopiston päärakennuksesta ja yliopiston kirjaston julkisivusta. Pylväiden kapiteelit vastaavat tuomiokirkon ja yliopiston kirjaston pylväiden ja pilastereiden kapiteeleja.

Kappelirakennuksessa ei ole tehty laajoja muutostöitä. Se peruskorjattiin 1960-luvun alun restaurointivaiheessa, eikä sen alkuperäiseen asuun tehty merkittäviä muutoksia. Rakennuksessa sijaitsee toimituskappeli, yksi asunto ja kerhotiloja. Kappeli on myös Suomen anglikaanisen kirkon käytössä.

¹² Länsiosaa on 6 metriä korkeammalla kuin itäosaa. Kryptaa koskevat yhteenvedot on tehty Tarja Salmio-Toivai-
sen artikkelin pohjalta. Salmio-Toivaiainen, Tarja: Tuomiokirkon krypta. Kirkkokatu 18. Hel-
sinki. Arkkitehti 1/1976. Helsinki, 1976.

2.1.5 Kellotornirakennus

Kirkon kellotornina toimii E.B.Lohrmannin suunnittelema läntinen paviljonkirakennus, jonka pääsisäänkäynti on Unioninkadun puoleisella pihatasanteella. Rakennus on arkkitehtonisilta muodoiltaan yhteneväinen itäisen paviljongin kanssa. Kellot (3 kpl) on sijoitettu toisen kerroksen tasalle. Ensimmäinen kerros toimii koontumistilana.

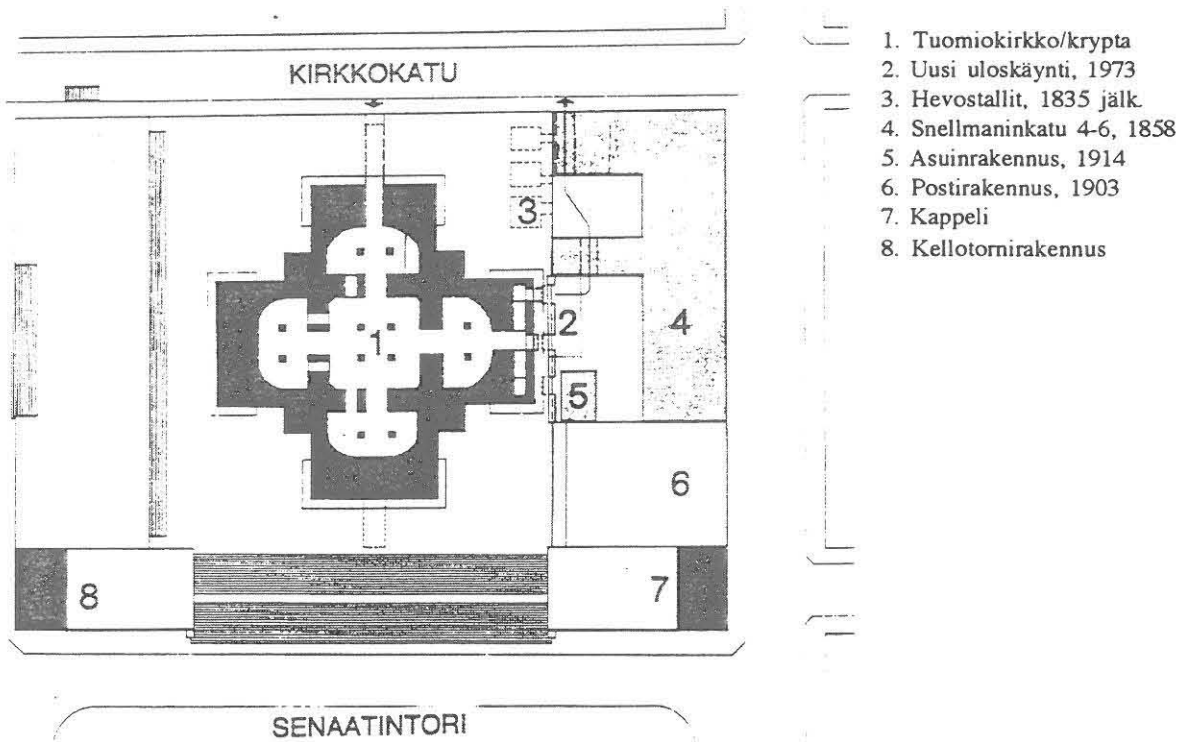
2.1.6 Muut tilat

Tuomiokirkon kiinteistön putkistotunnelin sisäänkäynti sijaitsee Kirkkokatu 16:ssa.

2.1.7 Ulko-alueet

Tuomiokirkon tontti rajoittuu etelässä Hallituskatuun ja Senaatintoriin, idässä Snellmaninkatuun, pohjoisessa Kirkkokatuun ja lännessä Unioninkatuun. Huoltoliikenteen sisääntuloramppi sijaitsee Kirkkokadun puolella. Kirkkokadun ja Unioninkadun kulmassa on myös huoltotunnelin aukko. Piha-alueet muodostuvat Senaatintorille vievistä monumentaaliportaista ja paviljonkirakennusten edustojen tasanteista. Kirkon ympärillä on korotettu terassialue, joka etelässä ja lännessä rajautuu portaisiin ja pohjoisessa ja idässä jyrkkään kaiteilla varustettuun reunusmuuriin. Unioninkadun puoleiselle alemmalle terassille on porrasmuuri Unioninkadulta ja ajoluiska Kirkkokadulta.

Kiinteistön jätehuollon astiat on sijoitettu sisääntulorampin varteen. Piha-alue on päivisin suljettu puomilla. Osa alueesta palvelee huoltoliikenteen pysäköintialueena. Väliaikaisen pysäköintiluvan myöntää käyttäjä.



Asemapiirros tuomiokirkkokorttelista. Piirros arkkitehti Tarja Salmio-Toiviaisen artikkelista "Tuomiokirkon krypta. Kirkkokatu 18, Helsinki", Arkkitehti 2/1976.

2.2 Kiinteistön yleispiirteinen kuntoarvio

2.2.1 Julkisivujen korjaushistoria ja julkisivujen nykyinen kunto

C.L.Engel suositteli ulkojulkisivujen rappauslaastissa käytettäväksi hydraulista kalkkia, mutta täyttä varmuutta siitä toteutettiinkö hänen määräyksensä ei ole. Jo alusta lähtien tuomiokirkon julkisivujen pylväät ovat osoittautuneet vaikeasti pinnoitettaviksi ja huollettaviksi. Pylväiden ensimmäisistä öljymaalikäsitteilyistä on tietoja jo vuodelta 1843. Maalipinnasta tuli tällä menetelmällä laikukas ja huonosti peittävä ja rappauksiin syntyi vaurioita öljymaalin reagoitessa emäksisen alustansa kanssa. Pylväiden alaosat korjattiin betonivalulla vuonna 1910.¹³

Helsingin tuomiokirkon ulkojulkisivut tai niiden osalueet on kirkon valmistumisen jälkeen jouduttu uudelleenkasittelemään yli 15 kertaa. Selkeästi on havaittavissa, että julkisivujen huoltoväli on lyhentynyt 1960-luvun alussa suoritetun rappaus- ja maalauskaasittelyn jälkeen.¹⁴

Tehtyihin korjauskäsitteilyihin johtaneista syistä ei ole kuitenkaan olemassa luotettavaa tietoa. Muunmuassa rappauspintojen kestävydestä on vaikea saada kuvaa, koska laastikoostumuksia ei ole dokumentoitu ennen vuosia 1960 ja 1975-76. On myös vaikea todeta, onko korjauksissa todella käytetty työselityksessä mainittuja laasteja ja muita pintamateriaaleja.

Vuosina 1910 ja 1934 asennettiin eri puolille kirkkoa rapattuja koepintoja kirkon liikkeiden mittaamista varten. Vuonna 1954 suoritetun katselmuksen aikana voitiin havaita, että liikettä oli tapahtunut sekä vuoden 1910 että 1934 jälkeen.¹⁵ Kaikki pylväspäädät olivat kallistuneet ulospäin ja pohjoispäädyn osalta kallistuma oli vuonna 1954 n. 8 cm.

Vuoden 1962 korjausvaiheen jälkeen on rappauksissa käytetty suhteellisen runsaasti sementtiä. Pylväiden maalauskaasittelun epäonnistumiseen oli muitakin syitä, mutta oleellista oli, että kaasittelystä tuli aivan liian tiivis, mikä esti mm. laastin sitoutumiseen tarvittavan hiilidioksidin imeytymisen rappaukseen asti.

Pylväissä on vuodesta 1985- alkaen tehty pintakaasittelykokeita, joiden avulla on pyritty etsimään sopivia korjausmenetelmiä ja sopivia pintakaasittelymateriaaleja.

2.2.2 Kirkkosalin korjaushistoria ja salin nykyinen kunto

Tuomiokirkon sisäpuoliset seinät ja kupolit korjattiin perusteellisesti ainakin vuonna 1910, koska seinä rumensivat halkeamat ja kupolit olivat tummuneet. Samassa yhteydessä asennettiin kirkkoon rapattuja koepintoja kirkon liikkumisen tai painumisen mitauksia varten.¹⁶

Malmbergin selostuksessa todetaan, että kirkon sivukupolit on rapattu yläpinnaltaan vuoden 1926 jälkeen, jotta estettäisiin kupolien alapintojen tummuminen.

¹³ Valokuva

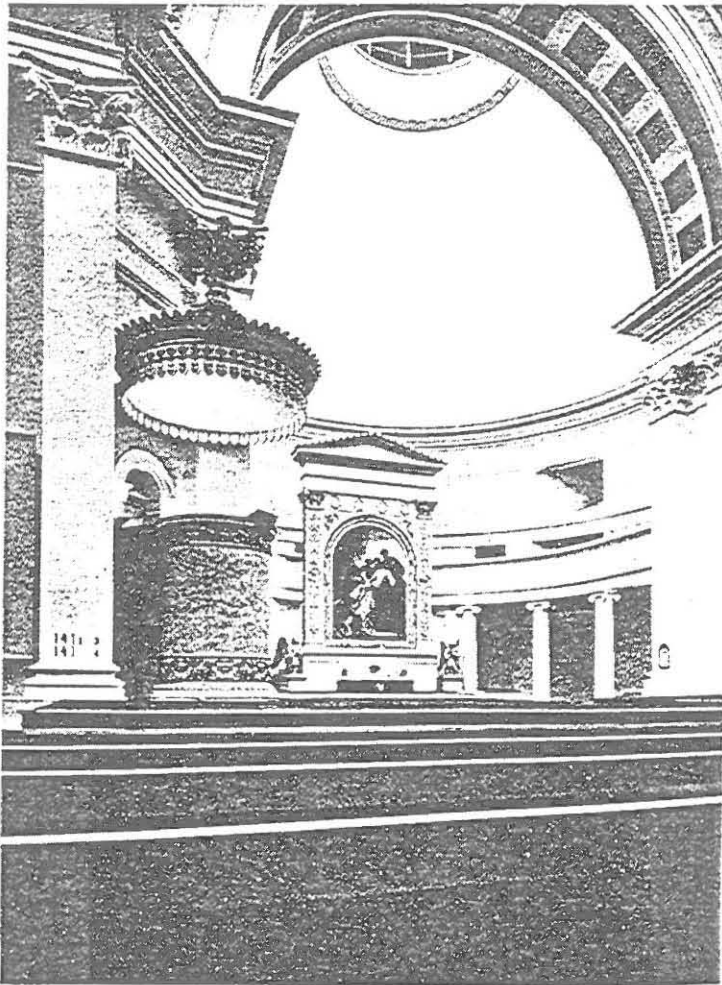
¹⁴ Alunperin julkisivupinnat rapattiin karkealla rappauslaastilla, joka ensimmäisenä vuonna jätettiin maalattomaksi. Seuraavat kaasittelykerrat olivat: 1848, 1857, 1872, 1886, 1912, 1926, 1950, 1960-1962, 1975, 1976, 1978, 1981, 1985, 1990 ja koemaalaukset vuosina 1989 ja 1992. Julkisivujen korjaushistoria on koottu Mirja Kanervan laatimasta raportista: Kalkkimaalatut ja rapatut pinnat. Ilman rikkidioksidin vaikutus maalattujen metallipintojen sekä kalkkimaalattujen ja -rapattujen pintojen huolto- ja korjaustarpeeseen. Yhteenvedot ja kannanotot julkisivujen kunnosta ja korjaustarpeesta on poimittu Thorborg von Konowin raportista: Helsingin tuomiokirkon julkisivujen ja pylväiden korjaushistoria, pinnoituskokeet, kosteudenmittaukset ja laastitutkimus. Helsinki. 23.11.1992.

¹⁵ Helsingin seurakuntayhtymän keskusarkisto. Ins.tsto Magnus Malmbergin selostus Suurkirkossa 15.07.1954 toimitetusta katselmuksesta. Ta/Hg I/6/17. Kirjelmia, lausuntoja ja selvityksiä Suurkirkon tontista, 1917-1954.

¹⁶ Ibid.

Kirkkosalissa tehtiin joitakin muutostöitä kirkon satavuotisjuhlallisuuksiin liittyen. Muunmuassa parvien välipohjat uusittiin 26.08.1952 päivätyn rakennusluvan mukaisesti. Vuotta aikaisemmin oli salin akustisia ominaisuuksia pyritty parantamaan ruiskutamalla holvien pintaan Limpet asbestoosia kaikkiaan 1105 m²:n alueelle.¹⁷ Kupolien sisäpinnoissa vuonna 1954 havaittujen tummien raitojen arveltiin aiheutuvan em. asbestirappauksen alusmassasta.¹⁸ Uudet äänentoistolaitteet asennettiin vuonna 1943.¹⁹ Ne uusittiin vuonna 1961.²⁰

Parvien rinnusten pinnat ovat olleet vuoseerausmaalausten koristamat ja alttaritaulussa on ollut meisselikirjoituksella kirjoitettu teksti ”För våra synders skull”. Koristamaa laukset poistettiin 1960-luvun restaurointivaiheessa kuten myös alttarimaalauksen teksti.²¹ Maalaustyöstä on laatinut artikkelin Osmo A. Voutilainen, joka itse on ollut maalaus töitä tekemässä.²²



Sisäkuva kirkosta
1960-luvun alusta

Alkuperäiset urut asennettiin kirkkoon vuonna 1847 ja ne toimivat mekaanisesti aina vuoteen 1892 saakka, jolloin ne E.F.Walckerin urkutehtaan toimesta muutettiin pneu-

¹⁷ Helsingin seurakuntayhtymän keskusarkisto. Ta/Hg 1951.

¹⁸ Helsingin seurakuntayhtymän keskusarkisto. Ins.tsto Magnus Malmbergin selostus Suurkirkossa 15.07.1954 toimitetusta katselmuksesta. Ta/Hg I/6/17. Kirjelmiä, lausuntoja ja selvityksiä Suurkirkon tontista, 1917-1954. 1917-1954.

¹⁹ Helsingin seurakuntayhtymän keskusarkisto: Hankintasopimus 24.07.1943. Ta/Hg I/6/19.

²⁰ Helsingin seurakuntayhtymän keskusarkisto: Elektroakustisten laitteiden hankintaohjelma, 12.08.1961. Ta/Hg I/6/31A. Työtapaselostuksia.

²¹ Tekstin poistaminen perustui Muinaistieteellisen toimikunnan 17.01.1952 antamaan lausuntoon.

²² Osmo A. Voutilainen: Helsingin tuomiokirkon maalaukset.

maattisiksi.²³

Urut uusittiin 1960-luvun alun restauroinnin yhteydessä ja työn suoritti tanskalainen Marcussen & Søhn.²⁴ Urkujen nykyinen kunto ja korjaustarve selvitetään hankeohjelma vaiheessa.

Kirkkosalin sisätilojen nykyistä yleiskuntoa voidaan pitää kohtuullisena. Korjaustarpeen laajuus ja perusteellisuus määritellään hankeohjelmassa peittävän kuntoselvityksen pohjalta. Yleisesti voidaan todeta, että sisätilojen huolto- ja korjaustarve on syntynyt pääasiassa käytön aiheuttamasta kulumisesta ja LVIS- ja AV-järjestelmissä havaituista puutteista tai muospaineista.

Restaurointi- ja korjausprojektin aikana on tarve konservoida kirkon kulttuurihistoriallisesta sisustuksesta mm. alttaritaulu, saarnastuoli ja kirkkosalissa olevat veistokset. Konservointi tulee pääasiassa käsittämään teosten puhdistuksen ja pintavaurioiden käsittelyn. Kustakin konservointikohteesta laaditaan erillinen yksityiskohtainen kuntoselvitys ja työsuunnitelma, jonka pohjalta konservoinnin tavoitteet määritellään. Valaisimet, kellot ym. erikoiskalusteet ja varusteet puhdistetaan ja samalla niiden tekninen kunto tarkistetaan. Myös näistä kohteista laaditaan yksityiskohtaiset toimenpideohjeet kuntotutkimusten perusteella.

2.2.3 Kryptan korjaushistoria ja sen nykyinen kunto

Tuomiokirkon laajan peruskorjauksen yhteydessä 1960-luvun alkuvuosina kryptan läntistä osaa louhittiin niin paljon, että lattia voitiin valaa samaan tasoon ja putkistot upottaa lattiakanaviin.

Kryptasta ryhdyttiin muokkaamaan monitoimitilaa vasta 1970-luvun alussa vuosina 1972-1973. Samalla toteutettiin myös viranomaisten vaatima toinen sisäänkäynti Snellmaninkatu 4-6 tontille ja porraskäytäväyhteys lehterin eteistilaan muurinsisäistä tiilisylinteriä käyttämällä.

Louhintatöiden ja lattiavalujen vuoksi jouduttiin kryptassa tekemään runsaasti kivitöitä seinien alaosissa. Pääsisäänkäynti uusittiin.

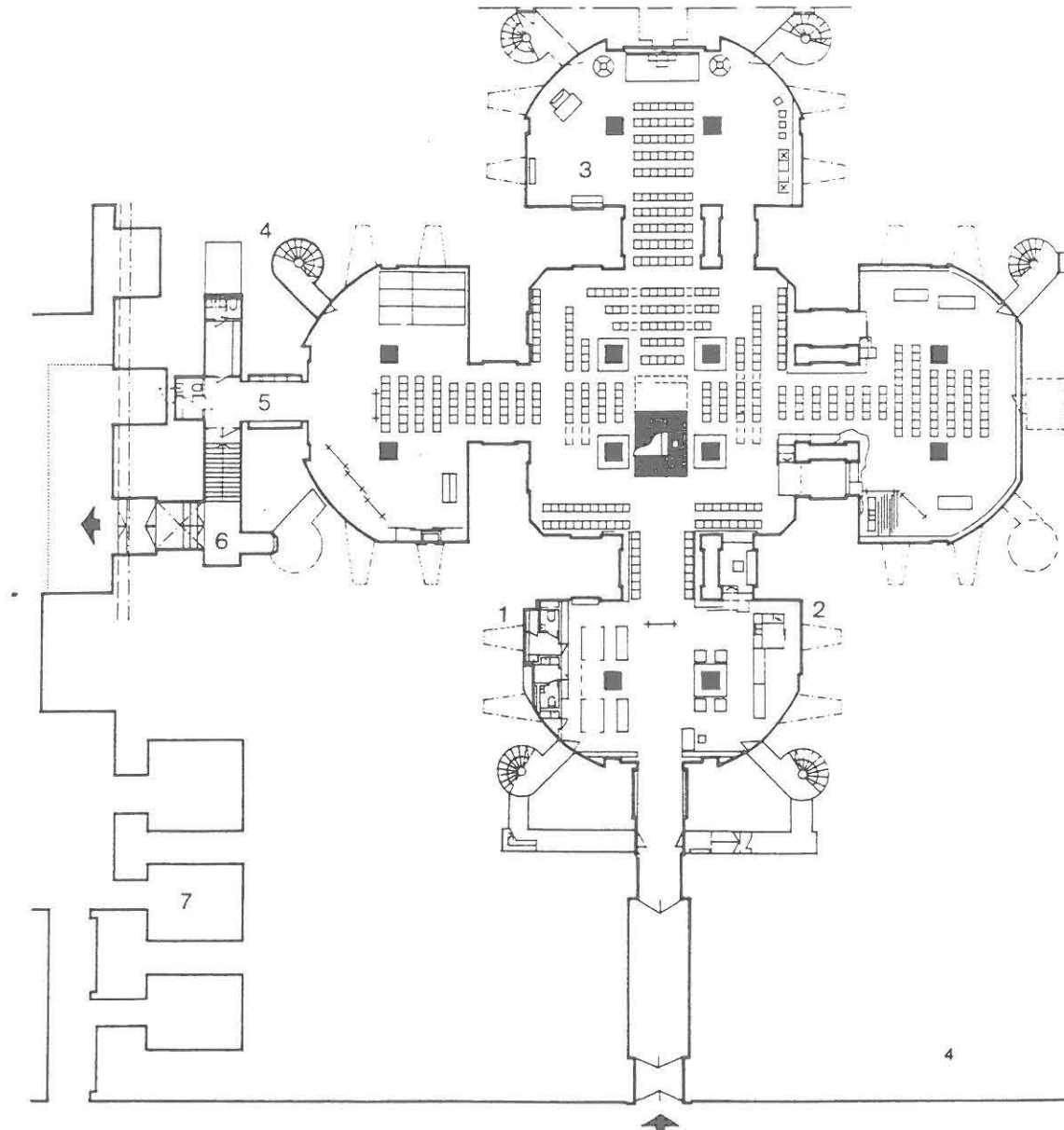
Muutostöiden peruslähtökohtana oli säilyttää kryptatila jakamattomana. Sosiaalitilat on sijoitettu kryptan ns. uuteen osaan ja kahvikeittiö seinäpinnoista irrallaan olevaan kuu-tiorakenteeseen. Myöhemmin on kryptan varustusta jouduttu lisäämään erilaisin väliaikaisratkaisuin sekä keittiön että etenkin av-laitteistojen ja sähkökaapelointien osalta.²⁵ Inva-hissi rakennettiin vuonna 1985.

Kryptan nykyinen kunto on perusrakenteiltaan kohtuullinen, vaikka katto-, seinä- ja lattiapinnoissa ja pinnoitteissa on havaittavissa kulumisesta aiheutuvia vaurioita ja likautumista. Korjaustarpeen laajuuteen vaikuttaa oleellisesti kryptan tuleva käyttötapa ja käytön intensiivisyys.

²³ Helsingin seurakuntayhtymän keskusarkisto: Josef Vollmerin lausunto urkujen kunnosta, 21.09.1921. Ta/Hg I/6/19. Urkuja koskevat asiakirjat.

²⁴ Helsingin Sanomat 14.11.1961.

²⁵ Salmio-Toiviainen, Tarja: Tuomiokirkon krypta. Kirkkokatu 18. Helsinki. Arkkitehti 1/1976. Helsinki, 1976.



Krytan pohjapiirros. Piirros arkkitehti Tarja Salmio- Toiviaisen artikkelista "Tuomiokirkon krypta. Kirkkokatu 18, Helsinki", Arkkitehti 2/1976.

2.2.4 Kappelirakennuksen korjaushistoria ja sen nykyinen kunto

Kappelirakennuksen julkisivut maalattiin 1949 ja rakennuksessa tehtiin sisäisiä muutostöitä vuonna 1952 kirkon satavuotisjuhlallisuuksiin liittyen.

2.2.5 Kellotornirakennuksen korjaushistoria ja tapulin nykyinen kunto

Kellotornirakennuksen julkisivut maalattiin 1949 ja rakennuksessa tehtiin pieniä muutostöitä vuonna 1952 kirkon satavuotisjuhlallisuuksiin liittyen.

2.2.6 Apostolipatsaiden, kipsireliefien ja koristekipsien kunto

Apostolipatsaat:

Jo ensimmäinen, vuonna 1991 suoritettu, kuntokatselmus osoitti, että tuomiokirkon sinkkiveistokset ovat kärsineet ilmastollisista olosuhteista.²⁶ Veistosten pinta on korrodoitunut ja kulunut. Vaikka sinkki itsessään on kestänyt suhteellisen hyvin tuomiokirkon olosuhteita, ovat veistosten eri osia yhdistävät juotokset vaurioituneet. Osa saumoista on auennut ja niitä on myös aika-ajoin korjailtu. Auenneet saumat ovat aiheuttaneet sen, että vesi on päässyt tunkeutumaan veistosten sisään, jolloin takorautaisten tukirakenteiden ruostuminen on alkanut ja kiihtynyt. Tätä ruostumista on tapahtunut myös kondensoitumisen kautta, sillä jossain korjausvaiheessa on veistosten vaipan ja jalustan välinen tuuletusrako suljettu kittaamalla tai peittämällä jalustan alapuolinen rako sokkeliosuuden lyijylevyllä.

Veistosten sisäisiä tukirakenteita on tutkittu kahteen otteeseen endoskooppikameran avulla ja tutkimuksissa on voitu havaita, että rakenteet ovat pahoin vaurioituneet etenkin alaosistaan, läheltä jalustakiinnitystä. Alunperin n. 60 mm paksusta keskustangosta on jäljellä enää n. 40 mm vahva ydinosa, joka sekin on pinnaltaan ruosteinen. Keskustangossa on nähtävissä pystysuoria halkeamia. Sisäiset tukirakenteet ovat merkittävästi menettäneet lujuuttaan ja siksi ne eivät enää vastaa alkuperäistä tarkoitustaan.



Noin 20% veistosten juotossau-
moista on auennut.

Veistosten sinkkipinta on kulunut n. 0,5-1,0 mm:n syvyydeltä. Juotokset näkyvät harmaata sinkkipintaa vasten lähes mustina, mikä aiheuttaa sen, että veistosten yleisilme on epäesteettinen.

Veistosten pintakäsittelystä on vielä havaittavissa jälkiä painanteissa. Veistokset ovat alunperin olleet maalattuja. Niiden on ollut tarkoitus imitoida marmoria tai kalkkikiveä. Maalinäytteiden perusteella huoltomaalaus on todennäköisesti tehty kaksi kertaa.²⁷

Veistokset palautetaan konservoinnin jälkeen takaisin kirkon räystäälle ja niitä varten laaditaan pitkän tähtäimen huolto-ohjelma.

Kipsireliefit:

Kaikki kipsireliefit (28 kpl) tutkittiin toukokuussa 1992.²⁸ Tällöin havaittiin, että neljä reliefiä oli välittömien konservointitoimenpiteiden tarpeessa ja kyseenalaisia yleisöturvallisuus-

²⁶ Helsingin tuomiokirkon apostoliveistokset. Loppuraportti. 12.10.1992. Oy Ars Longa Ab, Lena Wikström ja Mirja Kanerva.

²⁷ Leikkausnäyteanalyysi, 28.06.1995.

²⁸ Helsingin tuomiokirkon julkisivureliefit. Kuntotutkimusraportti. 17.11.1992. Oy Ars Longa Ab, Mirja Kanerva ja Thorborg von Konow.



den kannalta katsoen. Kiireellisiksi todettujen reliefien konservointitöiden yhteydessä vuonna 1994 tutkittiin tarkemmin kipsiveistosten vaurioiden syitä, käytettyjä korjausmateriaaleja ja -menetelmiä ja pyrittiin etsimään sopivimmat konservointimateriaalit. Lähempi tutkimus osoitti, että kaikki reliefit olivat menettäneet osan taiteellisesta ilmaisuvoimastaan moneen kertaan paksulla maalilla toistettujen pintakäsittelyjen vuoksi. Paksut maali-kerrokset olivat halkeilleet ja sallineet veden imeytyä kipsipintaan saakka. Horisontaalit kipsipinnat olivat paikoin sienimäisesti syöpyneitä. Pakkasvauriot olivat kiihdyttäneet rapautumista.

Mekaanisesti suoritettun maalipinnan poiston jälkeen voitiin havaita, että alkuperäinen kipsi (Plaster of Paris) oli suhteellisen hyväkuntoista huolimatta lukuisista täytöistä ja pintakäsittelyistä. Korjausvaiheissa on käytetty hyvin erityyppisiä materiaaleja, joista toiset ovat olleet aivan liian kovia. Kovan ja pehmeän materiaalin väliin on aikojen kuluessa syntynyt halkeama, josta vesi on päässyt tunkeutumaan veistosten taakse.

Kaikki kipsireliefit tullaan konservoimaan paikalla.

Kipsireliefit ovat olennainen osa Engelin alkuperäisen kirkkosuunnitelman julkisivudekoraatioista. Niiden menetys merkitsisi uhkaa tuomiokirkon vanhimman arkkitehtonisen suunnitteluvaiheen säilymiselle. Kipsireliefiin materiaali vaatii jatkuvaa ja asiantuntevaa huoltoa. Tarkoituksenmukainen huolto-ohjelma laaditaan konservointitöiden yhteydessä ja niiden aikana tehtävien tutkimusten pohjalta. Kipsireliefiin pintasuojaus ja reliefien kunnan jatkuva tarkkailu estävät tarpeettomien vaurioiden synnyn ja edesauttavat reliefien säilymistä.

Koristekipsit:

Koristekipseistä (kapiteeleista, konsoleista ja räystäslislojen suorakaiteen muotoisista koristelaaioista) ei ole käytettävissä kattavaa korjausselostusta eikä kuntotutkimusraporttia.

Kaakkoisen kulmatornin koemaalausten yhteydessä syyskuussa 1993 tehtiin myös neljän kulmapilasterin kapiteelien koepuhdistus ja suojauskäsittelykokeet.²⁹ Eri puolilla tornia olevissa kapiteeleissa oli selviä kuntoeroja. Pahimmat vauriot olivat eteläisellä sivulla ja ulkokulmassa.

Kapiteelit on alunperin valettu osina, jotka sitten on kiinnitetty paikalla toisiinsa ja taustaseinään. Osien liitoskohdissa oli halkeamia. Kaikkia kapiteeleja oli korjattu useaan otteeseen ja niiden pinnalla oli monia maalikerroksia. Viimeisin maalauskäsittely oli toteutettu paksulla öljymaalilla, jossa on valumia. Uusimpien harmaalla, todennäköisesti

²⁹ Helsingin tuomiokirkon kaakkoisen kulmatornin kapiteelikipsien koepuhdistus ja pintakäsittely. Kuntotutkimus ja työselostus, 30.09.1993. Konservointikonsultit, Lena Wikström ja Kirsi Karpio.

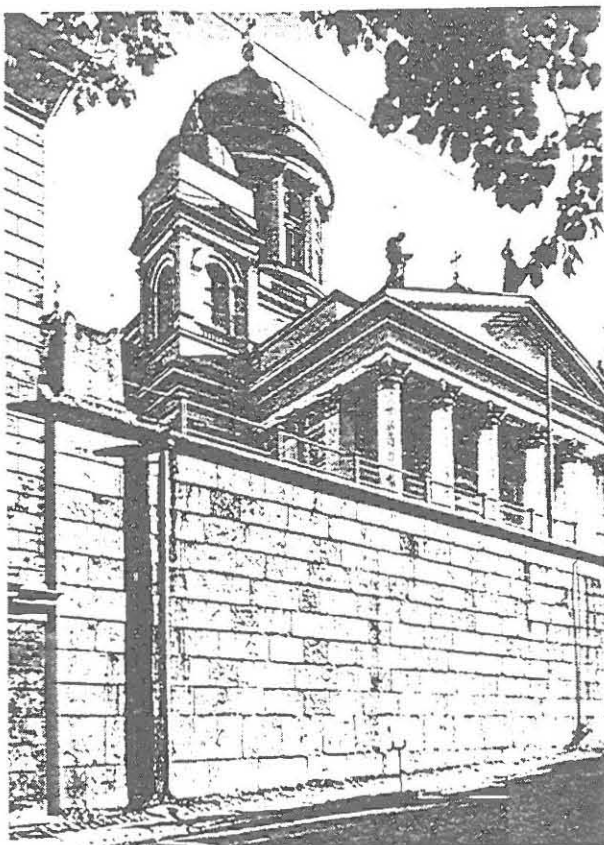
puolalaisella, kipsillä tehtyjen paikkausten päältä maalikerros oli kuoriutunut pois ja nämä pinnat olivat sienimäisesti syöpyneitä.

2.2.7 Katteiden ja ulko-alueiden korjaushistoria ja niiden kunto

Kirkon kupolien katteena on alunperin ollut kuparipelti. Ristit ja sivukupolien tähtikuviot on kullattu lehtikullalla. Vuoden 1954 katselmuksen mukaan kirkon alemmat vesikatot päällystettiin 1950-luvun alussa galvanoidulla pellillä.³⁰ Samaa materiaalia käytettiin vuonna 1948 myös sivutornien seinäpintojen päällystysten uusimiseen ja sivutornien muurausta suojelevien listojen päällystämiseen. Kupolien kuparipellityksen ja galvanisten peltien eristäminen toisistaan tehtiin lyijyllä.

Tuomiokirkon kerros- ja ikkunalistojen sekä syöksytornien uusiminen kuparipellistä tehtiin vuonna 1960.³¹

Vesikaton katteissa on havaittu vääntymisiä ja halkeamia, kiinnityksen irtoamista. Lisäksi osa vesikourujen ja syöksytornien kiinnityksistä on pettänyt.



Kirkon terassimuurien korjauksia koskevia asiakirjatietoja on säilynyt vuosilta 1906 (Kirkkokadun puoleinen muuri) ja vuodelta 1933 (kellotornirakennuksen molemmat sivustat). Ainakin jälkimmäinen korjaus suoritettiin. Muurikiveykset purettiin, muurin taustan maatäyttö poistettiin ja muuria vasten valettiin tukiseinäjä säästöbetonista, joka eristettiin bitumisivelyllä.

Pääportaiden kunto tarkastettiin vuonna 1934 (ins. Packalén 11.10.1934) ja korjaustyöstä pyydettiin urakkatarjoukset. On mahdollista, että työstä luovuttiin, koska opetusministeriö otti seurakunnan apuraha-anomukseen kielteisen kannan eikä valtio näin osallistunut korjausvaiheeseen.³² Monumentaaliportaiden alimman syöksyn korjaukset tehtiin Ins.tsto Magnus Malmbergin työpiirustusten mukaan vuonna 1954.³³

Kirkon piha-alueet ovat olleet kenttäkiveyksellä katettuja. Ulko-alueilla tullaan harkitsemaan asfaltoinnin vaihtoa kiveykseen. Samassa yhteydessä on tarkoituksenmukaista tutkia pinnoituksen alla oleva vesieristyksen ja sadevesiviemäroinnin kunto. Myös tuki muurien, kiviportaiden ja reunuskiveysten rakenteet tarkistetaan.

Koko piha- ja julkisivuvalaistus on uusimisen tarpeessa kaapeloinnin, ohjauksen, pylväiden ja valaisimien osalta. Niinikään jätehuoltoalueen uudellenjärjestely on tullut ajankohtaiseksi.

³⁰ Helsingin seurakuntayhtymän keskusarkisto: Ins.tsto Magnus Malmbergin selostus Suurkirkossa 15.07.1954 toimitetusta katselmuksesta. Ta/Hg 1917-1954.

³¹ Helsingin seurakuntayhtymän keskusarkisto: Urakkasopimus toukokuulta 1960. Ta/Hg I/6/32. Peltityöurakka.

³² Helsingin seurakuntayhtymän keskusarkisto:

³³ Helsingin seurakuntayhtymän keskusarkisto: Urakkasopimus, 20.0.1954. Ta/Hg I/6/21. Portaiden korjaamisurakka.

2.3 Kiinteistön kunnossapitoselvitykset ja korjaustarve

2.3.1 Yleistä

Helsingin tuomiokirkkoseurakunnalla on hallinassaan olevien kiinteistön tilojen kunnossapitovastuu. Helsingin seurakuntayhtymä huolehtii runkorakenteiden ja laiteteknisien järjestelmien korjaustarpeista.

2.3.2 Lämmitysjärjestelmä:

Tuomiokirkon alkuperäisenä lämmitysjärjestelmänä toimivat kirkon alle sijoitetut valurautaiset uunit, joista lämmin ilma johdettiin kanavia pitkin kirkkoon. Uunit tilattiin Pietarista.³⁴ Kirkko muutettiin keskuslämmitteiseksi vuonna 1932, jolloin itäiseen paveljonkirakennukseen tehtyyn keskuslämmityshuoneeseen hankittiin matalapainehöyrykat tilat.³⁵

Kiinteistö liitettiin kaupungin kaukolämpöverkkoon 1960-luvun alun korjausvaiheessa. Korjaustöiden aikana louhittiin kryptan länsiosaan kanavat, joihin putkistot asennettiin. Lämmönjakohuone sijaitsee kryptan sisäänkäynnin itäpuolella. Putkitunnelin sisäänkäynti on Kirkkokatu 16 puolella.

Lämpö- ja vesijohdot ovat 23.03.1995 tehdyn arvioinnin mukaan pääosin kunnossa.³⁶ Korjaustarvetta on syntynyt ennenkaikkea käytössä havaittujen puutteiden kautta. Esimerkiksi Snellmaninkadun puoleisen poistumistien lämmittäminen estäisi ulkoilman ja sitä kautta kosteuden pääsyn suoraan kryptatilaan. Putkikanaalit ja sivutunnelit kaipaavat tuuletusta, koska niissä on havaittu hometta.

2.3.3 Vesi- ja viemärlaitteet:

Kiinteistö liitettiin kaupungin vesijohtoverkkoon 01.10.1914.³⁷ Nykyinen vesi- ja viemäriputkisto on pääosin peräisin 1960-luvun alun korjaustöistä.

Vesi- ja viemäriputkistoista tulee tehdä asianmukainen peittävä kuntokartoitus, josta selviää: vesijohtojen ja putkivarausteiden kunto, viemärien ja kalusteiden kunto, mahdolliset vesivauriot kiinteistössä, putkieristeiden tyyppi ja kunto, rakennusten alla olevien pohjaviemäreiden kunto, tonttivesijohtojen ja tonttviemärien kunto, kiinteistön vedenkulutus ja lämpimän käyttöveden kulutus.

23.03.1995 suoritettussa katselmuksessa todettiin mm. että tunnelissa olevat perusvesikaivot on puhdistettava ja paisuntajärjestelmän vaihtamista kalvoastiaksi harkittava. Käyttäjien mukaan pintavedet pääsevät valumaan Kirkkokadulta kryptatilaan.

2.3.4 Ilmanvaihtojärjestelmä:

Nykyinen ilmastointijärjestelmä on yhdistelmä painovoimaisesta ja koneellisesta poistoilmanvaihtojärjestelmästä. Järjestelmää uusittiin 1960-luvun ja 1970-luvun korjaustöiden yhteydessä. Ilmastoinnin saattamista nykyistä käyttöä vastaavaksi tutkitaan.

Kirkkosalin tuulikaappikojeet ovat huonossa kunnossa. Salin poistona toimii huipulla oleva luukku, jota ohjataan sakastista. Korvausilma otetaan ulko-ovista.

³⁴ Pöykkö, Kalevi: Helsingin tuomiokirkko, s. 31.

³⁵ Helsingin seurakuntayhtymän keskusarkisto. Ta/Hg 1932 I/6/7.

³⁶ Tuomiokirkon LVI-saneeraustarve 23.03.1995, Pentti Niska.

³⁷ Helsingin seurakuntayhtymän keskusarkisto. Helsingin kaupungin vesilaitoksen ja Helsingin ruotsalais-suomalaisen seurakunnan välinen sopimus, 01.10.1914. Ta/Hg 1908-1947, Sopimuksia I/6/6.

Rakennuksessa on paljon nousuhormeja, jotka eivät ole käytössä tai jotka on tukittu piikkausjätteillä. Hormien kartoitus ja käyttöönoton arviointi tehdään restaurointi- ja korjausprojektin yhteydessä.

2.3.5 Automatiikka:

Kryptan poistokoneen ohjausten tulisi sijaita kryptassa ja kiinteistön liittämistä seurakuntayhtymän valvontajärjestelmään tulisi harkita.

2.3.6 Turvallisuusjärjestelmät:

Ulko- ja julkisivuvalaistusta on uusittava ja parannettava. Ukkossuojauksen maadoitus-elektrodit on tarkastettava ja tarpeelliset muutostyöt tehtävä. Kiinteistöön tulisi asentaa paloilmoitus- ja rikosilmoitusjärjestelmä (nykyisen laajentaminen) ja videovalvontajärjestelmä. Merkki- ja turvalaistusjärjestelmät tulisi saattaa nykyisiä vaatimuksia vastaa viksi.

Vuonna 1964 asennettu sprinklerjärjestelmä³⁸ on osoittautunut epätarkoituksenmukaiseksi ja sen käytöstäpoistamista tulisi harkita restaurointi- ja korjausprojektin yhteydessä.

2.3.7 Sähköjärjestelmä:

Kiinteistön nykyinen sähköjärjestelmä on peräisin 1960-luvun korjausvaiheesta ja sen verkostomuoto on epäyhtenäinen. Järjestelmästä ei ole toistaiseksi laadittu kuntotutkimusta, josta selviäisivät: järjestelmän ja laitteiden toimivuus, vikatiheys, vikojen vaikutukset, huollon tarve, huoltokustannukset, varaosien saatavuus tai turvallisuusseikat (palovaara, sähköiskunvaara, turvajärjestelmien toiminta, eristeiden kunto jne.). Sähköjärjestelmän yleiskatselmuksesta on olemassa 11.1.1994 päivätty Insinööritöimistö Veikko Vahvaselkä Ky:n muistio.

Edellämainittuun muistioon perustuen kiinteistön sähköjärjestelmästä voidaan todeta seuraavaa:

Kirkkosalin valaistuksen uusimisen yhteydessä tulee huomioida huolto ja energiankulutus. Valaistusten ohjauksen tulisi sijaita tarkoituksenmukaisesti käytön yhteydessä. Pistorasiaryhmiä tulisi lisätä ja samalla huomioida mahdollisuuksien mukaan mm. TV-lähetysten vaatimukset.

Kryptan valaistuksen muunnettavuutta lisätään eri käyttötarkoitusten pohjalta arvioiden.

Jakokeskukset ja sähkönjakelu tulee muuttaa TN-S-järjestelmän mukaiseksi ja sähkönjakelua selkeyttää, koska nykyisin samassa huonetilassa on ryhmiä eri keskuksista.

Sähköjärjestelmää koskeva dokumentointi tulisi saattaa nykytilaa ja asennuksia vastaavaksi.

Sähköteknisistä töistä tulisi laatia periaatesuunnitelma, jota seurataan myös mahdollisten osakorjausten osalta. Tämä mahdollistaisi tulossa oleviin korjauksiin varautumisen ja kokonaisuuden pysymisen teknisesti hallinnassa.

2.3.8 Aikakello ja muut erikoiskunnossapitoa vaativat kohteet:

Tuomiokirkkoon hankittiin aikakello Juho Juhonpoika Yli-Könniltä. Kellossa on vuosiluku 1841 ja se sai toimia kirkossa aina vuoteen 1902 saakka, jolloin se korvattiin ulkomaisella sähkökäyttöisellä koneistolla. Uuden kellon maksoi seurakunta, mutta sen käyttöhuollosta asennuksesta lähtien vastannut Helsingin kaupunki.

³⁸ Helsingin seurakuntayhtymän keskusarkisto: Sopimus, 16.10.1963. Ta/Hg I/6/35. Sprinklerasennus.

Muuta erikoishuolenpitoa vaativia kohteita ovat kiinteistön kulttuurihistoriallisesti arvokkaat esineet ja kalusteet, urut, hissit, IV-laitteet sekä AV- ja äänentoistolaitteet.

2.4 Kiinteistön suhde nykyiseen käyttöön

2.4.1 Kirkkorakennus

Tuomiokirkkorakennuksen ensimmäinen ja toinen kerros sekä ylempi parvikerros ovat suomenkielisen ja Norra Svenska Församlingenin, valtioneuvoston, valtiopäivien, tasavallan presidentin ja Helsingin yliopiston käytössä. Päiväjumalanpalvelusten ohella kirkossa pidetään myös muita jumalanpalveluksia; erilaisia valtiollisten merkkipäivien juhla- ja jumalanpalveluksia, yliopiston promootiojumalanpalveluksia. Perhetilaisuuksista yleisimpiä ovat häät, kastetilaisuudet ja harvemmin siunaustilaisuudet.

Tuomiokirkko on yksi Helsingin keskeisimmistä matkailukohteista ja sen kirkkosalissa järjestetään myös lukuisia musiikkitilaisuuksia. Tilojen pääpiirtettäinen jakautuminen eri käyttöalueisiin on seuraava:

Tila:	Pinta-ala:	Käyttöalue:	%-osuus
Kirkko, 1.-2. krs. ja ylempi parvikrs.	1717		
Kirkkosali		1031	60,0
Sakaristo		22	1,2
Parvet, kokonaispinta-ala		327	19,0
Porrashuoneet		204	11,9
Eteistilat, käytävät		14	0,8
Sosiaalitilat (WC:t, pukuhuoneet)		63	3,7
Siivous- ja keittokomerot		3	0,1
Tekniset tilat		10	0,6
Varasto- ym.tilat		43	2,5

2.4.2 Krypta

Kryptaa on 1960-luvun alussa tehtyjen muutostöiden jälkeen käytetty hyvin vaihtelevasti seurakunnan, seurakuntayhtymän sekä ulkopuolisten käyttäjientarpeisiin. Kryptan tilat jakautuvat eri käyttöalueisiin seuraavasti:

Tila:	Pinta-ala:	Käyttöalue:	%-osuus
Kryptan kokonaispinta-ala	1102		
Kappelitilat		416	37,8
Sakaristo		9	0,8
Monitoimisalit		330	30,0
Aula-, naulakko- ja näyttelytilat		138	12,5
Käytävätilat		72	6,5
Porrashuoneet		81	7,4
Sosiaalitilat (WC:t, pukuhuoneet)		32	2,9
Siivouskomerot		1	0,1
Tekniset tilat		23	2,1

2.4.3 Kappelirakennus

Itäinen paviljonkirakennus toimii pääasiassa kappelina. Toimituskappelin ohella rakennuksessa on kerhotiloja ja vahtimestarin asunto. Rakennuksen tilat jakautuvat eri käyttöalueisiin seuraavasti:

Tila:	Pinta-ala:	Käyttöalue:	%-osuus
Rakennuksen kokonaispinta-ala	297		
Toimituskappeli		73	24,6
Kerhuhuoneet		77	25,9
Porrashuoneet ja eteistilat		55	18,5

Sosiaalitilat (WC:t, vaate- ja pukuhuoneet)	21	7,1
Siivous- ja keittokomerot ja varastotilat	16	5,4
Asunto	55	18,5

2.4.4 Kellotornirakennus

Läntinen paviljonkirakennus toimii sekä kellotornina että kerhotilana. Rakennuksen tilat jakautuvat eri käyttöalueisiin seuraavasti:

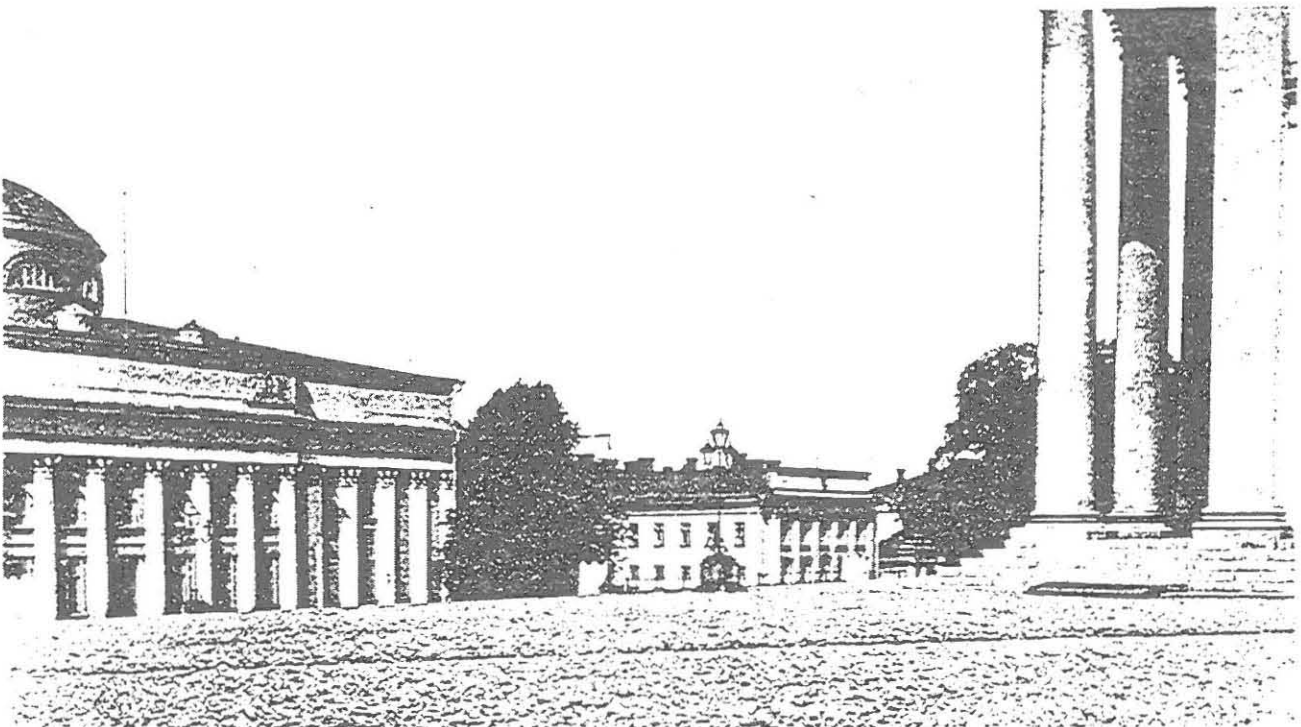
Tila:	Pinta-ala:	Käyttöalue:	%-osuus
Rakennuksen kokonaispinta-ala	135		
Kerhuhuoneet		118	87,4
Porrashuoneet ja eteistilat		13	9,6
Sosiaalitilat (WC)		2	1,5
Keittokomero		2	1,5

2.4.5 Muut tilat

Maanalaisista tiloista on kiinteistön käytössä putkitunneli ja sivutunnelit.

2.4.6 Ulko-alueet

Tontin kokonaispinta-alasta (9844,5 m²) piha-alueita on yhteensä n. 7412 m², josta Senaatintorin puoleista portaiden osuus on n. 945 m², paviljonkipihojen osuus n. 650 m² kirkon ympärillä olevan yläterassin osuus n. 3567 m² ja Unioninkadun puoleisen alatasanteen osuus n. 1950 m². Kirkkorakennuksen ja paviljonkirakennusten kokonais osuus tontin pinta-alasta on n. 2733 m².



Tuomikirkon nupukiveyksellä kivetty läntinen terassialue. Kuva: Rak.taiteen museo

2.5 Käyttäjien palautteet

2.5.1 Yleistä

Käyttäjien palautteet on koottu tuomiokirkon kryptassa 13.04.1995 pidetyn neuvottelun pohjalta ja Helsingin tuomiokirkkoseurakunnan samassa tilaisuudessa seurakuntayhtymälle luovuttamasta kirjallisesta yhteenvedosta ”Tuomiokirkon käytön ja toiminnan peruslinjauksia tulevaisuutta ajatellen”. Yleisesti voidaan todeta, että käyttäjien palautteet olivat vielä tässä suunnitteluvaiheessa toivomuslistatyypisiä. Päätöksiä toiminnan peruslinjauksista ja tilojen käyttöohjelmista ei ole toistaiseksi tehty.

2.5.2 Kirkkorakennus

Keskeisimpiä kirkkosalia koskevia muutostoiveita olivat valaistuksen säädön muuttaminen portaattomaksi, koska nykyinen järjestelmä ei toimi tarkoituksenmukaisella tavalla. Niinikään äänentoistolaitteet eivät toimi toivotulla tavalla ja alttariparvelta ne puuttuvat kokonaan.

WC-tilojen uusimista ja suurentamista pitäisi harkita ja niiden äänieristystä parantaa. Koko opastus- ja informointijärjestelmä olisi hyvä uusita yhtenäiseksi ja siten, että seurakunnan toiminnasta voitaisiin jakaa tietoja kirkon sisällä olevien asianmukaisten vitriinien avulla.

Kirkon paramenteille tulisi saada asianmukainen säilytystila. Vanhat paramentit tulisi museoida mielellään kryptatilaan rakennettavaan pieneen kirkkomuseoon. Kirkkoon tulisi saada kulkueristi, lukupulpetti ja liikuteltavat kuoriurut ja pääoven läheisyyteen viimalta suojattu tila airueille ja konserttien lipunmyyjille.

Kulkureitille, etenkin pääoven eteen, tulisi asentaa portaiden nousua helpottava kaide.

2.5.3 Krypta

Kryptan osalta toiminnan peruslinjojen määrittely ja mahdollinen uusi rajaaminen on erityisen tärkeätä tulevan restaurointi- ja korjausprojektin kannalta, koska tilassa on vaikea tehdä muutoksia arkkitehtonisia ja kulttuurihistoriallisia arvoja tuhoamatta.

Käyttäjien tärkeimpinä pitämiä parannuksia ovat kuluneen ja käytössä raskaaksi ja vaikeasti hoidettavaksi osoittautuneen kalustuksen uusiminen. Samalla pitäisi harkita myös lattiamateriaalin vaihtoa tai uusimista. Työntekijöiden sosiaalitulat ovat osoittautuneet riittämättömiksi ja ongelmia on ollut pitkään myös kryptan lämmitysjärjestelmässä. Eri laisten toimintamuotojen vaatimien valaistustarpeiden vuoksi on kryptaan tehty viimeisten suurten korjausten jälkeen lisäyksiä, jotka eivät visuaalisesti eivätkä toiminnallisesti vastaa tilan arvoa. Lisäyksiä on jouduttu tekemään myös kahvilatoiminnan ja eri tilaisuuksien tarjoilun mahdollistamiseksi. Neuvottelutilaisuudessa keskusteltiin suuremman ja kiinteämmän keittiön rakentamismahdollisuudesta. Perusteluna on, että seurakunnalla ei ole tarjottavana esimerkiksi erilaisten perhetilaisuuksien pitopaikkaa. Neuvottelussa otettiin esiin myös Meritullintorin kiinteistön ja tuomiokirkon välisten toimintojen tehostaminen ja parantaminen.

Kryptan kappelin urut ovat huonokuntoiset ja niiden kuntotutkimukset ja korjausehdotukset tulisi sisällyttää restaurointi- ja korjausprojektiin. Alttarirakennelman uusiminen ja valaistuksen tehostaminen otettiin myös esiin. Toivomuksena oli myös, että näyttelytoimintaa varten varattaisiin kryptaan perusvälineistö, jota näytteilleasettajien tulisi pääsääntöisesti käyttää. Perusajatukseen oli, että etenkin sähköasennukset ja perusripustuslaitteet asennetaan niin, että ne parhaalla mahdollisella tavalla vastaavat näyttelytoiminnan vaatimuksia. Sähkövientejä on nykyisenkin toiminnan kannalta riittämättömästi. Kryptan nykyiset varastotilat eivät kaikin osin vastaa monipuolisen toiminnan vaatimuksia ja siksi pitäisi harkita, onko syytä näiden tilojen uudelleenjärjestelyihin.

2.5.4 Kappelirakennus

Tuomiokirkkoseurakunta on suunnitellut kappelirakennuksen kesäkahvila toimintaa ja tästä toimintalinjan muutoksesta aiheutuu sekä rakenteellisia että teknisiä muutospaineita. Muilta osin rakennus toimii hyvin nykyisellä tavalla. Urit ovat huonokuntoiset ja ne vaativat kuntoituskimpuksen ja asianmukaiset korjaustoimenpiteet.

2.5.5 Kellotorni rakennus

Rakennuksen perustoiminnot eivät ole muuttuneet viimeisten vuosien aikana. Puutteita käytössä on havaittu lähinnä valaistuksessa, pimenysverhojen puuttumisena ja keittiötilojen huonokuntoisuutena. Säilytystilat eivät kaikilta osiltaan vastaa nykyisen käytön vaatimuksia.

2.6 HELSINGIN TUOMIOKIRKON KIINTEISTÖN KÄYTTÖTILASTO 1994

Helsingin seurakuntayhtymä / Kiinteistötoimisto / Helsingin tuomiokirkkoseurakunta

Käyttötilat:	kokon. h-m ²	käyttökertoja	hlö/tilaisuus	keskim.hlömäärä / 1994
Kirkkorakennus:	2819			
Päiväjumalanpalv.		61	14.714	241
Muut jumalanpalv.		66	16.320	247
Valtiolliset tilaisuudet		(3)		
Häät		100	8.062	81
Kasteet		33	814	25
Siunaustilaisuudet		3	172	58
Musiikki tilaisuudet		60	25.990	433
Hetkipalvelus				
Nähtävyysskäyttö				253 328
Krypta:	1102			
Nuorisotyö		18	1867	103
Muu seurakunn.toiminta		74	5747	77
Konsertit		11	1280	116
Näyttelyt		4	1260	315
Kahvila				
Kokoukset, myyj., ulkop.juhlat		41	5966	145
Nähtävyysskäyttö				(Krypta Café) 5800
Kappelirakennus:	297			
Päiväjumalanpalv.		46		
Muut jumalanpalv. (Anglik.)		15	187	13
Häät		12	240	20
Kasteet, siunaustilaisuudet				
Musiikki tilaisuudet				
HY/teol.tdk:n koulutus		75		
Muut tilaisuudet		27		

2.6 HELSINGIN TUOMIOKIRKON KIINTEISTÖN KÄYTTÖTILASTO 1994
Helsingin seurakuntayhtymä / Kiinteistötoimisto / Helsingin tuomiokirkkoseurakunta

Käyttötilat:	kokon. h-m²	käyttökertoja	hlö/tilaisuus	keskim.hlömäärä / 1994
Kellotornirakennus:	135	.		
Nuorisotoiminta		10	15	
Muut käyttötilat:				
Sinihaukat (Kellotomi)		18	10	
Hakatyöt (Kappeli)		18	10	
Ulkoalueet:				

3. KIINTEISTÖN KÄYTÖN VAIHTOEHDOT

3.1 Toimintavaihtoehtojen ideointi

3.1.1 Kirkko

Perinteiset peruspalvelut ja valtiolliset jumalanpalvelukset:

Perinteiset päiväjumalanpalvelukset tulevat jatkumaan entiseen tapaan. Uusimuotoinen jumalanpalveluskäytäntö ei tule muuttamaan kirkon alttarin yleisilmettä.

Tuomiokirkossa käy runsaasti hiljaisen hartauden harjoittajia, joita jatkuva turistivirta häiritsee. Siksi tulisi etsiä mahdollisuutta erottaa kirkon siivestä kappelimainen tila hiljaista hartaudenharjoitusta varten.

Piispainkokous on asettanut työryhmän selvittämään valtiollisten jumalanpalvelusten kehittämistä. Näiden jumalanpalvelusten kehittäminen asettaa tuomiokirkon tiloille ja varustukselle uusia materiaalisia vaatimuksia. Vaikka kehitystyö on vasta alussa on ilmeistä, että ainakin valvonta- ja turvajärjestelmiä on kehitettävä.

Perhetilaisuudet:

Tuomiokirkossa järjestetään jatkossakin perhetilaisuuksia kuten häitä, kastetilaisuuksia ja siunaustilaisuuksia. Toiminnat eivät vaadi muutoksia kirkon rakenteisiin tai varustuksiin.

Musiikkitilaisuudet:

Erityyppiset konsertit tulevat perinteiseen tapaan olemaan jatkossakin osa tuomiokirkon toimintaa. Kuorotilaisuuksien vuoksi liikuteltavein kuoriurkujen hankintaa on ehdotettu.

Nähtävyysskäyttö:

Kirkko on tulevaisuudessakin yksi Helsingin keskeisimmistä matkailukohteista ja siksi sen informaation jakotapoja tulisi kehittää. Esimerkiksi kirkon sisälle voisi asentaa pysyvät vitriinit, joissa kerrotaan paitsi kirkosta myös seurakunnan toiminnasta.

3.1.2 Krypta

Kryptan tulevasta käytöstä tulee jatkossa laatia toimintaohjelma, jossa käytön perusteet määritellään. Toimintavaihtoehtoina mainittiin mm. nykyinen monimuotoinen käyttö ja uusi rajoitettu käyttö, jossa osa nykyisistä toiminnoista siirrettäisiin pois kryptan tiloista. Kryptaan sopisi hyvin pieni kirkkomuseo, joka toiminta-ajatuksena liittyy kirkon nähtävyysskäytön kehittämiseen ja monipuolistamiseen.

3.1.3 Kappelirakennus

Kappelirakennuksen toiminta tulee jatkumaan entiseen tapaan lukuunottamatta mahdollista kesäkahvilatoimintaa.

3.1.4 Kellotornirakennus

Kellotornirakennuksen toiminta tulee jatkumaan pääosin entiseen tapaan. Tila on vajaa-käytössä ja siksi sen käytön tehostamista voidaan harkita.

3.1.5 Muut tilat

Maanalaiset tilat eivät muutu käyttötarkoitukseltaan.

3.1.6 Ulko-alueet

Ulkoalueille ei ole ehdotettu uusia toimintamuotoja lukuunottamatta kappelirakennuksen edustan kesäkahvilatoimintaa.

3.2 Riskitekijöiden arviointi

3.2.1 Taloudelliset riskitekijät

Tuomiokirkon tulevan käytön peruslinjauksista ei toistaiseksi ole olemassa pitkälle aikavälille tehtyjä päätöksiä, joten taloudellisten riskitekijöiden arvioinnille ei ole riittäviä perusteita. Yleisesti voitaneen todeta, ettei tuomiokirkkoseurakunnalla ole käytettävissään sellaisia taloudellisia resursseja, jotka mahdollistaisivat perustavaa laatua olevat muutokset esimerkiksi kryptan tai kellotorni- ja kappelirakennusten toiminnassa. Näinollen tuomiokirkkoseurakunnalle ei aiheudu taloudellisia riskejä em. tilojen toiminnoista; näyttelyrakennekuluista, konserttitoiminnan erityishankinnoista tai tarjoilutoiminnan järjestämisestä.

Taloudellisia riskejä joutuu sensijaan jossain määrin ottamaan Helsingin seurakuntayhtymä, jonka vastuulla on kiinteistön runkorakenteiden ja teknisten järjestelmien kunnossapito ja korjaustoiminta. Riskit koostuvat pääasiassa vääristä laitehankinta-arvioista tai liian pitkälle siirrettyjen korjaustoimien mukanaan tuomista kustannusten nousuista. Vääriä laite- ym. hankintoja voi tehdä, ellei tilojen toimintalinjoista ole olemassa yhteisesti hyväksyttyä ja käytännössä noudatettavaa linjaa.

Kiinteistöstä tulisi laatia toteutetun restaurointi- ja korjausprojektin jälkeen pitkän tähtäimen kunnossapitosuunnitelma, jolla jatkossa voidaan alentaa ylläpitokustannuksia ja siirtää peruskorjauksen tarvetta.

3.2.2 Ajalliset riskitekijät

Vaikean taloudellisen tilanteen vuoksi Helsingin tuomiokirkon restaurointi- ja korjausprojektia on lykätty joillakin vuosilla. Tästä tilanteesta on ollut seurauksena tiettyjen rakenteellisten riskien syntyminen. Mikäli välttämättöminä pidettävien huoltotoimien toteuttamista jouduttaisiin vielä siirtämään 3-5 vuodella on olemassa mahdollisuus, että esimerkiksi vesikaton katteiden saumat aukeavat ja aiheuttavat vesivaurioita alapuolisissa rakenteissa. Julkisivujen osalta ajalliset riskit kohdistuvat ennenkaikkea rapattujen pintojen ja kipsikoristeiden rapautumiseen ja sitä kautta rakenteelliseen vaurioitumiseen, josta aiheutuu tarpeettoman perusteellisia korjausvaatimuksia.

Restaurointi- ja korjaustyön siirtäminen em. 3-5 vuodella merkitsee sitä, että suunnitelluja töitä ei ehditä saada valmiiksi kirkon 150-vuotisjuhlallisuuksiin mennessä.

Osa julkisivujen pinnoista (kipsireliefit, kipsikoristeet, balusterikaiteet) ja apostolipat saat ovat sellaisessa kunnossa että niiden konservointia tai korjausta ei voida siirtää ilman, että aiheutetaan turvallisuusriski. Koska näihin töihin on ryhdyttävä, vaikka päätöstä restaurointi- ja korjausprojektista jouduttaisiin siirtämään, on tästä ajallisena seurauksena se, että julkisivujen korjaus etenee kokonaisuuden kannalta epätyytyvässä järjestyksessä. Helsingin tuomiokirkon rakennushistoriallisen ja maisemallisen arvon mukaista on, että julkisivuja koskevat työt koordinoidaan niin, että kirkon yhtenäinen arkkitehtoninen ilme säilyy.

3.2.3 Tekniset riskitekijät

Tuomiokirkon kiinteistön LVIS-järjestelmät ovat osittain vanhentuneet ja osoittautuneet käytössä vaikeasti käytettäviksi tai huollettaviksi. Paloturvallisuus- ja muut turvallisuusjärjestelmät eivät vastaa kaikin osin kirkon käytön asettamia vaatimuksia ja niissä on puutteita, jotka muodostavat vakavan teknisen riskin.

Teknisenä riskinä voidaan ainakin osittain pitää kirkon piha-alueiden, sadevesiviemäroinnin ja pihojen alaisten maatyönteiden kuntoa. Piholla on kohtia, jotka voivat olla merkki perustusten ongelmista. Tilanne on syytä tarkistaa, koska alapuoliset kryptan holvirakenteet voivat muutoin saada kosteusvaurioita.

Rakennuspiirustuksista ja LVIS-piirustuksista tulisi tehdä ns. ajantasasarja, johon olisi merkitty nykyinen todellinen tilanne. Väärä piirustusinformaatio muodostaa paitsi teknisen myös taloudellisen riskitekijän.

B HANKEOHJELMA

4. KORJAUSVAIHTOEHDOT

4.1 Korjausvaihtoehto 1: Huoltokorjaus ja siihen liittyvät järjestelmien täydentämiset

Helsingin tuomiokirkon kiinteistö on kaikilta osiltaan huoltokorjauksen tarpeessa. Tällaisella korjauksella pyrittäisiin pääasiassa huolehtimaan siitä, että kiinteistön nykyiset toiminnot voivat jatkua nykyisessä laajuudessa ilman merkittäviä rakenteellisia tai järjestelmiin puuttuvia korjauksia.

Huoltokorjaukseen tulisi sisällyttää kaikki kiinteistön tilat. Järjestelmien täydennyksillä tavoiteltaisiin ylläpitokustannusten alentamista ja käytön helpottamista. Itse rakenteiden osalta huoltokorjaus rajoittuisi lähinnä siivous- ja puhdistustoimenpiteisiin, välttämättömiin pieniin korjaustoimenpiteisiin ja paloilmaisinjärjestelmän asentamiseen.

Kirkon vesikatteen kiinnitykset kuuluvat huoltokorjausvaihtoehdon piiriin.

Tässä korjausvaihtoehdossa ei puututtaisi kiinteistön piha-alueiden päällysteisiin, eikä kryptan perusrakenteisiin. Osa julkisivujen huonokuntoisista rakenteista olisi kuitenkin kunnostettava.

Sisätiloissa ei puututtaisi lainkaan kulttuurihistoriallisesti arvokkaan esineistön tai kalusteiden kunnostukseen ja konservointiin. Käyttäjien toiveita noudatettaisiin sensijaan WC-tilojen ja henkilökunnan sosiaali-tilojen uudelleenjärjestelyssä.

Kappeli- ja kellotornirakennusten rakenteisiin ei puututtaisi. Tilat siivottaisiin ja niissä tehtäisiin pienet käytön kannalta oleelliset korjaustyöt.

4.2 Korjausvaihtoehto 2: Restaurointi- ja korjausprojekti

Restaurointi- ja korjausprojektin lähtökohtana on ollut tuomiokirkon kiinteistön epätyydyttävä kunto ja se, ettei kiinteistö enää edusta tasoa, jota siltä edellytetään paitsi Helsingin tunnuskuva ja kaupunkikuvan keskeisenä monumenttina, vaan myös rakennus- ja kulttuurihistoriallisesti suojeltuna arvorakennuksena. Tavoitteena on saattaa restaurointi- ja korjaustyöt päätökseen vuoteen 1999 tai viimeistään kirkon 150-vuotisjuhlallisuuksiin vuoteen 2002 mennessä.

Ulkopuolisiin restaurointi- ja korjaustöihin kuuluvat vesikatolla olevien rakenteiden kuten ristien ja kupolien tähtien kultaukset, apostoliveistosten konservointi ja vesikatkon korjaus ja kiinnitys.

Julkisivujen osalta projekti kohdistuu seinien rappauskorjausten lisäksi, ulkomaalaukseen, pylväiden, balusterikaiteiden, ikkunoiden ja luukkujen kunnostukseen. Erillisinä tehtäväkokonaisuuksina suoritetaan seinäkoristeiden konservointi ja korjaus. Työ käsittää 28 uusklassisen kipsireliefin, 110 pylväs- ja pilasterikapiteelin sekä 500 kipsisen räystääs- ja päätykoristeiden korjauksen.

Piha-alueilla korjaustyöt keskitetään liikennealueiden, invalidi- ja kulkuväylien sekä kirkon sisäänkäyntitasojen korjauksiin ja parantamiseen. Lisäksi tukimuurit ja monumentaalipiha-alueet on korjattava ja kappelirakennuksen sekä kellotornirakennuksen piha-alueet kunnostettava. Pintavesijärjestelyjen kunto on tarkistettava ja korjattava havaittujen vuotojen vuoksi. Pihojen ja kirkon julkisivun valaistus uusitaan. Asfalttoinnin vaihtaminen nupukiveykseksi tutkitaan.

Sisätiloissa tehdään tarpeelliset rakennustekniset muutostyöt, joihin kuuluvat mm. sosiaali-tilojen parantaminen ja varastotilojen varaaminen eri tarkoituksiin. Paloturvallisuutta parannetaan asentamalla kiinteistöön paloilmajärjestelmä. Myös muut turvallisuusjärjestelmät ja varavalojärjestelmä saatetaan kirkon tasoa, säädöksiä ja käyttöä vastaaviksi. Kirkon kiinteiden kalustusten kunnostus kuuluu korjausvaihtoehto 2:n ohjelmaan kuten myös saarnastuolin, alttaritaulun ja muiden kulttuurihistoriallisesti arvokaiden monumenttien ja esineiden konservointi. Sähkö- ja LVI-järjestelmiä täydennetään ja parannetaan käyttöä vastaaviksi. Kryptan tiloissa tehdään keittiö- ja kalustojärjestelyjä.

Restaurointi- ja korjausprojektin kustannusjakauma vuosille 1995 - 1998:

Kohde	1995	1996	1997	1998
Vesikatolla olevat rakenteet	0,5	1,5	1,0	
Vesikatto	0,5	1,5		
Seinäpinnat	0,5	5,0	2,5	2,0
Pylväät, seinät		2,0	4,0	5,0
Piha-alueet			4,0	4,0
Piha- ja julkisivuvaistus				1,0
Sisäpuoli			5,0	6,0
	1,5	10,0	16,5	18,0

5. HANKEOHJELMAN RUNKO

5.1 Päätökset ja tavoitteiden asettaminen

- 5.1.1 Hankkeen määrittely ja seurakuntayhtymälle kuuluvat velvoitteet
- 5.1.2 Vireillä olevan hankkeen suhde seurakuntayhtymän KTS ja PTS-hankkeisiin
- 5.1.3 Toimintamuotojen kuvaus
- 5.1.4 Tilaohjelma ja tilavaatimukset
- 5.1.5 Järjestelmävaatimukset
- 5.1.6 Korjaustoimenpiteet

5.2 Hankkeen tavoitehinta ja rahoitussuunnitelma

5.3 Hankkeen toteutusaikataulu

5.4 Hankkeen toimenpideselvitykset

- 5.4.1 Tutkimustoimenpiteet
- 5.4.2 Yleissuunnittelu
- 5.4.3 Erikoissuunnittelu
- 5.4.4 Rakentaminen ja korjaustoimenpiteet
- 5.4.5 Työvoima- ja ammattitaitovaatimukset

5.5 Hankkeen dokumentointi ja raportointi

6. Rakennuttaminen:

7. Yhteydenpito ja tiedottaminen