

75/23.7.2013



HELSINGIN TUOMIOKIRKON JULKISIVURELIEFIT  
KUNTOTUTKIMUSRAPORTTI 17.11.1992  
Oy Ars Longa Ab Mirja Kanerva/Thorborg von Konow

---

## SISÄLLYSLUETTELO

YLEISTÄ	3
KUNTOTUTKIMUKSET	3
Reliefikohtaiset muistiinpanot	4
YHTEENVETO KUNTOTUTKIMUKSISTA	12
JATKOTOIMENPITEET	13

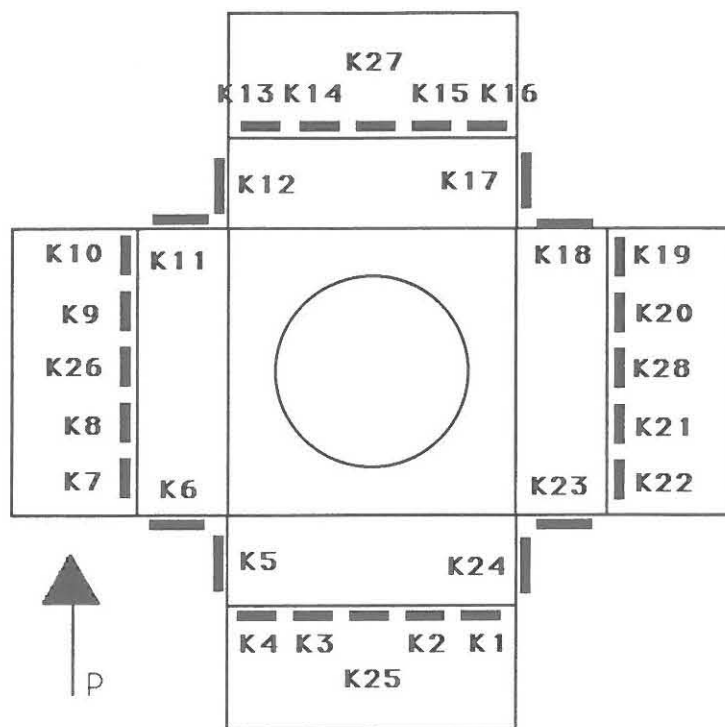
## **Yleistä**

Tuomiokirkon kipsireliefien tekijöitä ei varmuudella tunneta. Tyyllisten seikkojen sekä reliefien tasoerojen perusteella on kuitenkin voitu tehdä se johtopäätös, että tekijöitä on ollut useampia. Niinpä onkin mahdollista, että kyseessä olisivat Blöser ja Berger nimiset saksalaiset kuvanveistäjät. Heidät mainitaan asiakirjoissa apostolipatsaiden yhteydessä.

Reliefejä on niiden historian aikana korjailtu useaan kertaan, mutta seurakuntayhtymän arkistosta ei ole löytynyt tarkempia tietoja korjaustavoista tai tekijöistä. On ilmeistä, että reliefejä on käsitelty julkisivuremonttien ja muiden kipsikoristeiden yhteydessä, ei erillisinä taideteoksina.

## **Kuntotutkimukset**

Kuntotutkimukset päätettiin tehdä samaan aikaan kun nostolava-auto oli käytössä apostolipatsaiden tutkimusta varten. Tutkimukset suoritettiin 25. toukokuuta 1992 rakennustutkija Mirja Kanervan ja rakennusmateriaalikeskustantutkija Thorborg von Konowin toimesta.



Kipsirelievien sijaintikaavio

### Reliefikohtaiset muistiinpanot:

Reliefi: Paimenet kumartavat Jeesus-lasta (K1)

Sijainti: Eteläinen julkisivu, itäkulma

Huomiot: Reliefin maalipinta on kauttaaltaan krakeloitunut eli täynnä hiushalkeamia. Silti reliefin yleiskunto on suhteellisen hyvä.

Reliefi: Pyhä Henki, Passio Gloriosa (K2)

Sijainti: Eteläinen julkisivu, oven itäpuolella

Huomiot: Reliefin yleiskunto on hyvä, maalipinta jonkin verran lohkeillut. Likainen.

Reliefi: Laintaulut (K3)

Sijainti: Eteläinen julkisivu, oven länsipuolella

Huomiot: Reliefin yleiskunto on hyvä joskin pinta on hiukan syöpynyt. Likainen.

Reliefi: Taivaaseen astuminen (K4)

Sijainti: Eteläinen julkisivu, pääoven länsipuoli

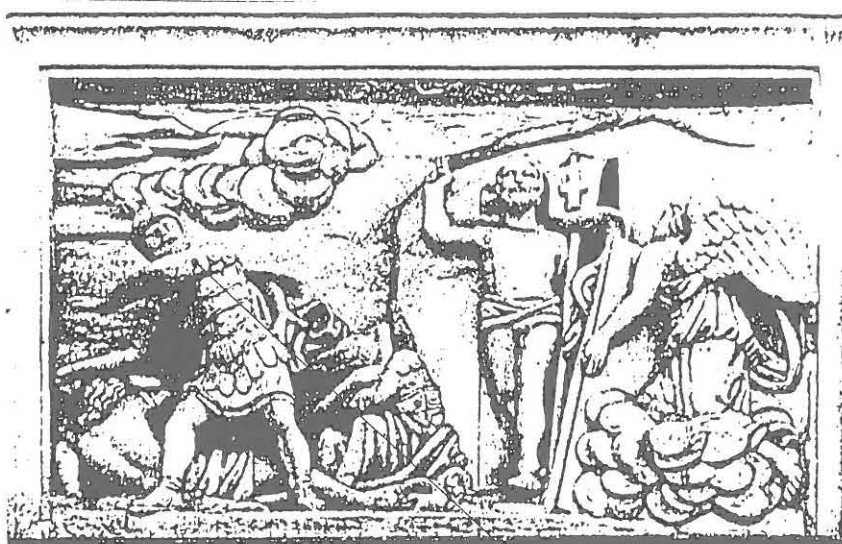
Huomiot: Reliefiä ei tutkittu, koska nostolavaa ei voitu siirtää riit-

tävän lähelle.

Reliefi: Kristus nousee kuolleista (K5)

Sijainti: Eteläisen ristivarren läntinen julkisivu

Huomiot: Vasemmassa reunassa olevan sotilasfiguurin käsi on olkapäästä irti. **Vaarallinen!** Käden sisällä on asianmukaiset rautalankatuet, mutta koska suuria kipsipaloja puuttuu, ovat nämä tuet päässeet ruostumaan. Reliefin maalipinta lohkeilee kauttaaltaan ja veistoksessa on näkyvissä eri-ikäisiä korjauksia.



K5

"KÄSIVARSI IRTI,  
ULKONEVA OSA"

Reliefi: Kristus Getsemanessa (K6)

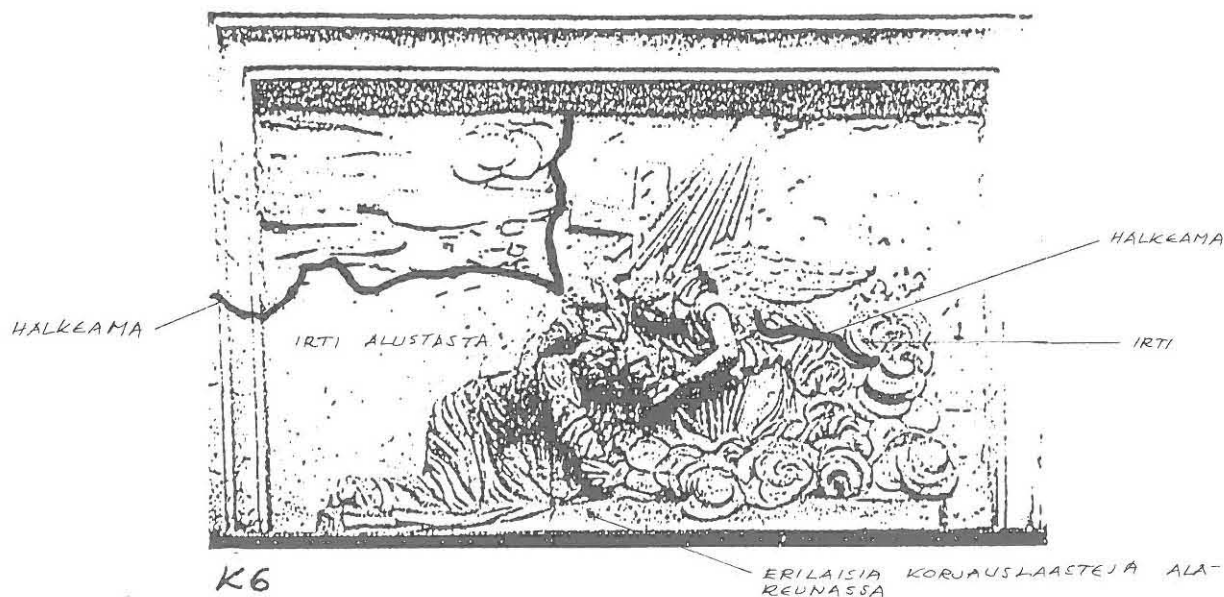
Sijainti: Läntisen ristivarren eteläinen julkisivu

Huomiot: Reliefiä on korjattu useissa eri yhteyksissä ja hyvin tökerösti. Korjauslaastina on käytetty sekä sementti-, kalkki- että tuhkapitoista laastia. Tuhkapitoista laastia on näkyvissä erityisesti reliefin oikeassa alakulmassa sementtilaastin alla. Luultavasti joitakin paikkauksia on tehty myös kipsillä. Alareunan täydennykset on tehty kalkkilaastilla.

**Reliefissä on** näkyvissä pahoja murtumia ja siinä on **eräitä irtoamassa olevia osia**. Veistoksessa on useita halkeamia, ks. piirros, ja se on paikoin irti alustastaan.

Maalipinta on kauttaaltaan hilseilevä. Alkuperäinen kipsi-

pinta on paikoin kulunut kuopille.



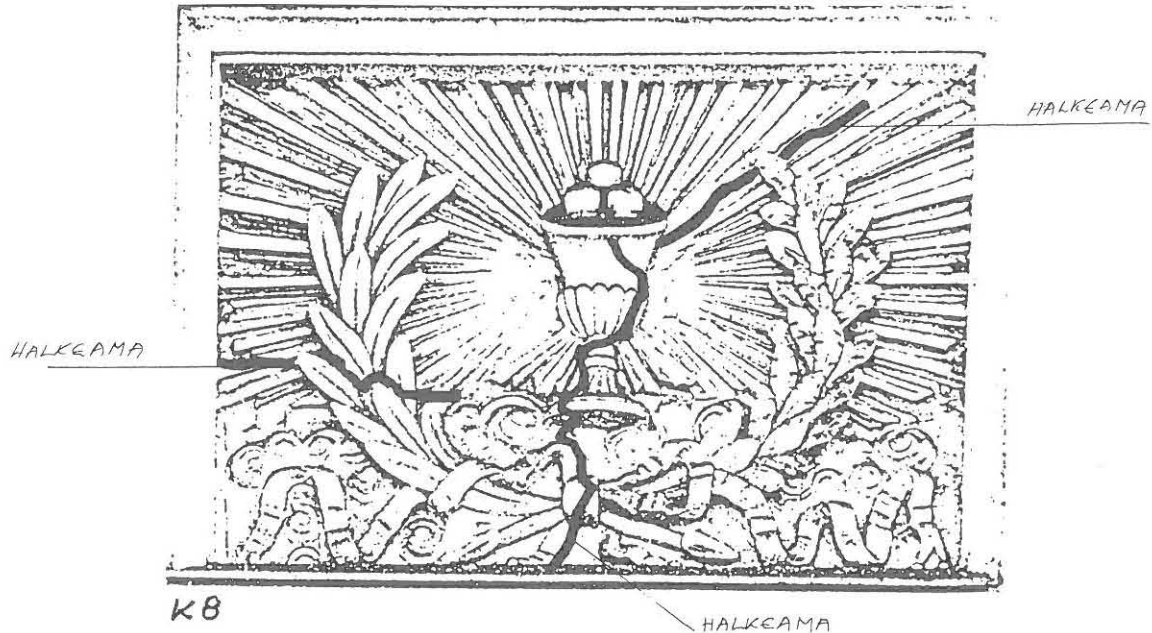
- Reliefi: Paimenet kumartavat Jeesus-lasta (K7)  
 Sijainti: Läntinen julkisivu, eteläkulma  
 Huomiot: Reliefin maalipinta on kauttaaltaan krakeloitunut, mutta yleiskunto on silti suhteellisen hyvä. Kuva-aihetta kiertää piirroksen osoittama halkeama.



Reliefi: Pyhä Nikolaus (K8)

Sijainti: Läntinen julkisivu, oven eteläpuolella

Huomiot: Reliefin yleiskunto on kohtuullinen, vaikka maalipinta hiukan irtoileekin. Korjauksia ei ole näkyvissä. Halkeama keskellä alhaalla, vasemmassa sivussa ja oikeassa yläkulmassa, ks. piirros



Reliefi: Jumalan johdatus(K9)

Sijainti: Läntinen julkisivu, oven pohjoispuolella

Huomiot: Reliefin yleiskunto on hyvä. Likainen. Aikaisempi puhdistaminen on suoritettu varsin raa'alla menetelmällä, jolloin mm. figuurien muodot ovat kuluneet. Pystysuuntainen halkeama ylhäältä alas asti keskikuvion vasemmalla puolella.

Reliefi: Taivaaseen astuminen (K10)

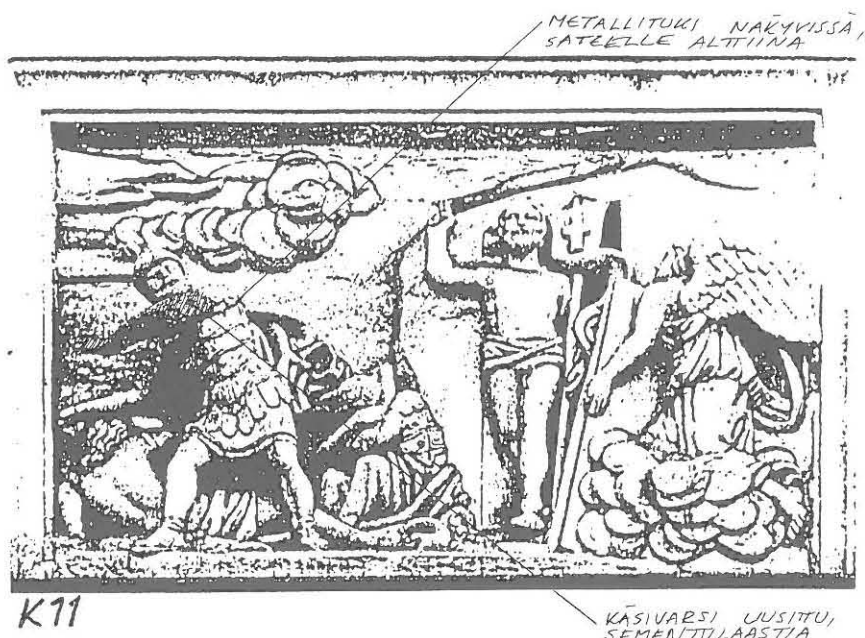
Sijainti: Läntinen julkisivu, pohjoiskulma

Huomiot: Reliefi on yleiskunnoltaan hyvä, vaikka pinnassa on näkyvissä joitakin vähäisiä hiushalkeamia.

Reliefi: Kristus nousee kuolleista (K11)

Sijainti: Läntisen ristivarren pohjoinen julkisivu

Huomiot: Sotilasfiguurin käsivarsi on uusittu sementtillaastista. Sellässä on näkyvissä kuoppa ja metallituki. Veistokseen on sinne tänne lyöty nautoja (kannan  $\varnothing$  10 mm), joista on aiheutunut ruostetahroja. Maalipinta hilseilee.



Reliefi: Kristus Getsemanessa (K12)

Sijainti: Pohjoisen ristivarren läntinen julkisivu

Huomiot: Reliefin peruskunto on suhteellisen hyvä, vaikka maalipinta hilseilee. Pinnassa näkyvissä sementtilaastilla tehtyjä korjauksia.

Reliefi: Paimenet kumartavat Jeesus-lasta (K13)

Sijainti: Pohjoinen julkisivu, länsikulma

Huomiot: Reliefin yleiskunto on hyvä. Likainen.

Reliefi: Pyhä Henki, Passio Gloriosa (K14)

Sijainti: Pohjoinen julkisivu, oven länsipuolella

Huomiot: Reliefin yleiskunto on hyvä. Likainen.

Reliefi: Laintaulut (K15)

Sijainti: Pohjoinen julkisivu, oven itäpuolella

Huomiot: Reliefin yleiskunto on hyvä, samoin maalipinnan. Likainen.

Reliefi: Taivaaseen astuminen (K16)

Sijainti: Pohjoinen julkisivu, itäkulma

Huomiot: Rivi rautanauvoja on lyöty eri puolille reliefiä, etenkin alareunaan. Joidenkin nauvojen yhteydessä on jälkiä rautalangosta (verkkolankoja?). Reliefin yleiskunto on hyvä, samoin maalipinnan, vaikka siinä ilmenee hilseilyä. Kristuksen yläruumissa on vaakasuuntainen halkeama, joka ulottuu aina kaulan vasemmalle puolelle. Veistos on erittäin likainen.



- Reliefi: Kristus nousee kuolleista (K17)  
Sijainti: Pohjoisen ristivarren läntinen julkisivu  
Huomiot: Sotilasfiguurin käsivarsi on poikki. Ruostetahroja todennäköisten kiinnitystappien kohdalla. Maalipinta suhteellisen hyvässä kunnossa.
- Reliefi: Kristus kantaa ristiä (K18)  
Sijainti: Itäisen ristivarren pohjoinen julkisivu  
Huomiot: Reliefin yleiskunto on hyvä, vaikka vesi makaakin vaakapinnoilla. Taustassa on näkyvissä hiushalkeamia, mutta veistos on silti kiinni alustassaan.
- Reliefi: Kristus Getsemanessa (K19)  
Sijainti: Itäinen julkisivu, pohjoiskulma  
Huomiot: Reliefin peruskunto on hyvä, maalipinta lohkeilee vain vähän.
- Reliefi: Pyhä Nikolaus (K20)  
Sijainti: Itäinen julkisivu, oven pohjoispuolella  
Huomiot: Reliefin yleiskunto on hyvä, maalipinta irtoilee paikoitellen. Korjauksia ei ole näkyvissä. Halkeamia maljan oikealla puolella.
- Reliefi: Jumalan johdatus (K21)  
Sijainti: Itäinen julkisivu, oven eteläpuolella  
Huomiot: Alareunassa rivi nauvoja, jotka ovat ruosteessa. Yksi halkeama alhaalla keskellä.

Reliefi: Paimenet kumartavat Jeesus-lasta (K22)

Sijainti: Itäinen julkisivu, eteläkulma

Huomiot: Reliefiin on naulattu, n. 30 cm:n korkeudelle alareunasta, tiheä rivi nauloja, joiden kanta on halkaisijaltaan n. 10 mm. Naulojen yhteydessä on näkyvissä myös rautalangan pätkiä. Ruostevaurioita. Maalipinnassa on siellä täällä krakelointia, mutta pinnan yleiskunto on suhteellisen hyvä.



NAULARIVI

K22

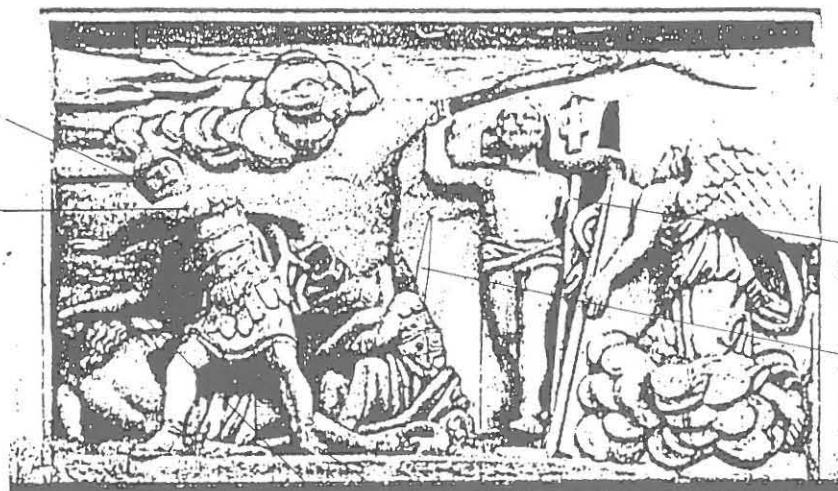
Reliefi: Kristus nousee kuolleista (K23)

Sijainti: Itäisen ristivarren eteläinen julkisivu

Huomiot: Vasemmassa laidassa olevan sotilasfiguurin käsivarsi on irti, joskaan ei aivan putoamassa. Veistoksesta puuttuu paljoja, mm. sotilaan jalkaterä ja oikea käsi ovat pudonneet. Vasen käsi on korjattu. Pää on ollut irti ja se on korjattu, varsin tökerösti. Kipsipinta on veden kuopille syövyttämä.

PÄÄ KIINNITETTY UUDELLAEN RAIKOILLEEN

IRTOA-HASSA



VARSI POIKKI

SYÖPYNYT

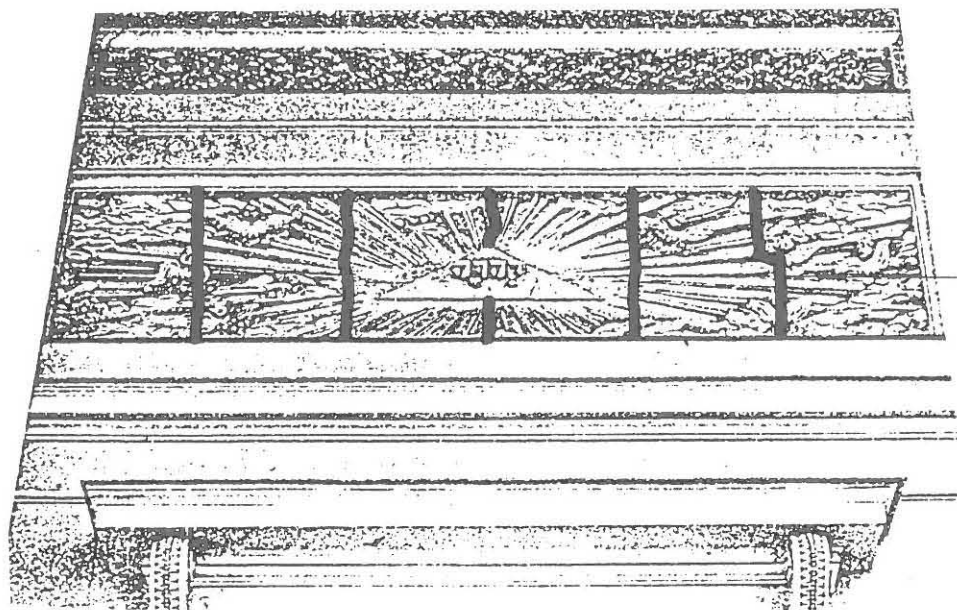
K23

KÄSI PUDONNUT

JALKATERÄ PUDONNUT

Reliefi: Kristus Getsemanessa (K24)  
 Sijainti: Eteläisen ristivarren itäinen julkisivu  
 Huomiot: Reliefin peruskunto on suhteellisen hyvä, vaikka maalipinta hilseilee. Pinnassa ei ole näkyvissä korjauksia.

Reliefi: Pyhä Kolminaisuus (Silmä-symboli) (K25)  
 Sijainti: Eteläoven yläpuolella  
 Huomiot: Kolmasosa reliefistä (lännestä katsoen) on hyvässä kunnossa. Loppuosalla maali hilseilee. Alkuperäisten kipsiosien väliset saumat ovat osittain auki. Jako on samanlainen kuin länsioven reliefissä, ks. piirros. Kolmion yläkulmassa on halkeama.



K26

Reliefi: Pyhä Kolminaisuus (Jahve-symboli) (K26)  
 Sijainti: Länsioven yläpuolella  
 Huomiot: Maalipinta paikoitellen irtoamassa. Reliefin alkuperäisten osien työsaumat ovat auki, ks. piirros. Saumojen täyttö on paikoin näkyvissä. Yksi rautainen kiinnitystappi on näkyvissä reliefin pinnassa, vähäistä ruostumista.

Reliefi: Pyhä Kolminaisuus (Silmä-symboli) (K27)  
 Sijainti: Pohjoisoven yläpuolella  
 Huomiot: Reliefin yleiskunto on hyvä. Maalipinnassa on vähäistä hilseilyä.

Reliefi: Pyhä Kolminaisuus (Silmä-symboli) (K28)  
 Sijainti: Itäoven yläpuolella  
 Huomiot: Työsaumat näkyvissä kuten etelä- ja länsioven yläpuolisissa reliefeissä. Naularivi lyöty veistoksen alareunaan, paikoin näkyvissä rautalangan pätkiä. Maalipinta hilseilee vähän.

### **Yhteenveto kuntotutkimuksista:**

Reliefit ovat kokeneet useita korjausvaiheita, vaikka toimenpiteet eivät aina ole selkeästi näkyvissä. Osa viimeisimmistä paikkaustöitä on ilmeisesti tehty harmahtavalla puolalaisella rakennuskipsillä. Saman korjausvaiheen aikana kaikki reliefit on päällemaalattu erittäin paksulla, ilmeisesti öljymaalipohjaisella maalikerroksella. Maalin runsaat valumat rumentavat veistoksia tarpeettomasti. Maalikerros on kaikkien reliefien osalta likaantunut ja jonkin verran vaurioitunut, hilseilleillyt ja lohkeillut. Pahimmat ongelmat kohdistuvat kuitenkin niihin veistoksiin, joilla ei ole suojaa räystäistä tai katoksista.

Kipsipohjan kuntoa ei voitu tutkia nyt suoritettujen tarkastusten yhteydessä. Sen verran voidaan kuitenkin todeta, että kipsin yleiskunto vaikutti suhteellisen hyvältä muutamaa poikkeusta lukuunottamatta.

Monissa veistoksissa on vaurioita, jotka ovat jo nyt tai aivan lähitulevaisuudessa turvallisuusriskejä. Tällöin tarkoitamme ennen kaikkea figuurien kipsipinnasta ulkonevien osien rakenteellisia ongelmia, palojen puuttumista, avonaisia saumoja, tukirakenteiden ruostumista ja irtoamassa olevia osia.

Reliefien kiinnityksessä taustaansa ei voitu havaita olevan suuria ongelmia, vaikka pinnoissa onkin näkyvissä joitakin alustaan asti ulottuvia halkeamia.

Reliefien pintaan lyötyjen naularivien tarkoitus jäi epäselväksi. Naulat ovat melko isokokoisia ja kun niihin usein liittyy pätkä rautalankaa, vaikuttaa siltä, että viritykset liittyvät jollain lailla verkotukseen. Kyseessä saattaisivat olla julkisivuremontin ajaksi asennettujen suoja-verkkojen jäänteet. Oli syy mikä tahansa, ruostumassa olevat naulat ovat tällä hetkellä jo ongelmallisia ja reliefejä rumentavia.

Suhteellisen hyväkuntoisia ovat: K1, K2, K3, K10, K13, K14, K15, K24

	ja K27.
Maalipinta lohkeilee:	K1, K2, K7, K8, K12, K19, K20, K24 ja K26
Työ- ja muita saumoja on auki:	K7, K8, K9, K20, K25 ja K26.
Nauvoja ja rautalankoja on:	K16, K21, K22 ja K26
Huonokuntoisia, osin vaarallisia:	K5, K6, K11 K12 ja K23.

### **Jatkotoimenpiteet:**

Ehdotamme, että:

- Taideteoksiksi luokiteltavat kipsireliefit erotetaan seuraavan julkisivuremontin yhteydessä varsinaisesta julkisivun korjausurakasta ja niiden konservoinnista muodostetaan oma urakkansa.
- Tarjouspyyntöjä ja konservointia varten laaditaan hyvä konservoinnin työselitys, jossa näiden taideteosten arvo olisi riittävästi huomioitu. Työselityksen laatiminen edellyttää erikoisasiantuntemusta, jota tulisi myös käyttää töiden suorittamisessa ja valvomisessa.
- Konservoinnissa erityisesti huomioidaan se, että työ tehdään varovaisesti ja huolellisesti niin, ettei uusista toimenpiteistä aiheudu ongelmia.  
Esimerkiksi reliefien maalikerroksen poistamista ei voida enää suorittaa tavanomaisin maalinpoistomenetelmin veistosten yksityiskohtia turmelematta. Aikaisemmin tehdyt maalinpoisto-operaatiot ovat jo muuttaneet teosten luonnetta pyöristämällä niiden muotoja.
- Maalipinnat analysoidaan ennen uutta käsittelyä, koska maalikerroksia voi olla useampia. Tämä saattaa oleellisesti vaikuttaa työn vaativuusasteeseen ja sitä kautta myös kustannuksiin.
- Ohuthie/mikroskooppitutkimuksin selvitetään peruskipsin ja sen korjaukseen käytettyjen materiaalien tämän hetkinen kunto, jolloin voidaan tarkemmin määritellä kuinka laajoista toimenpiteistä konservoinnissa on kyse.
- Korjausmateriaalien kehittelyn vuoksi on syytä tehdä

tarkemmat tutkimukset sekä alkuperäisen kipsin, että sen korjaukseen käytettyjen kipsien ja laastien koostumuksesta.

Korjausmateriaalien kehittäely edellyttää asiantuntemusta ja paneutumista nimenomaan tämäntyyppisten ulkokipsien konservointiin.

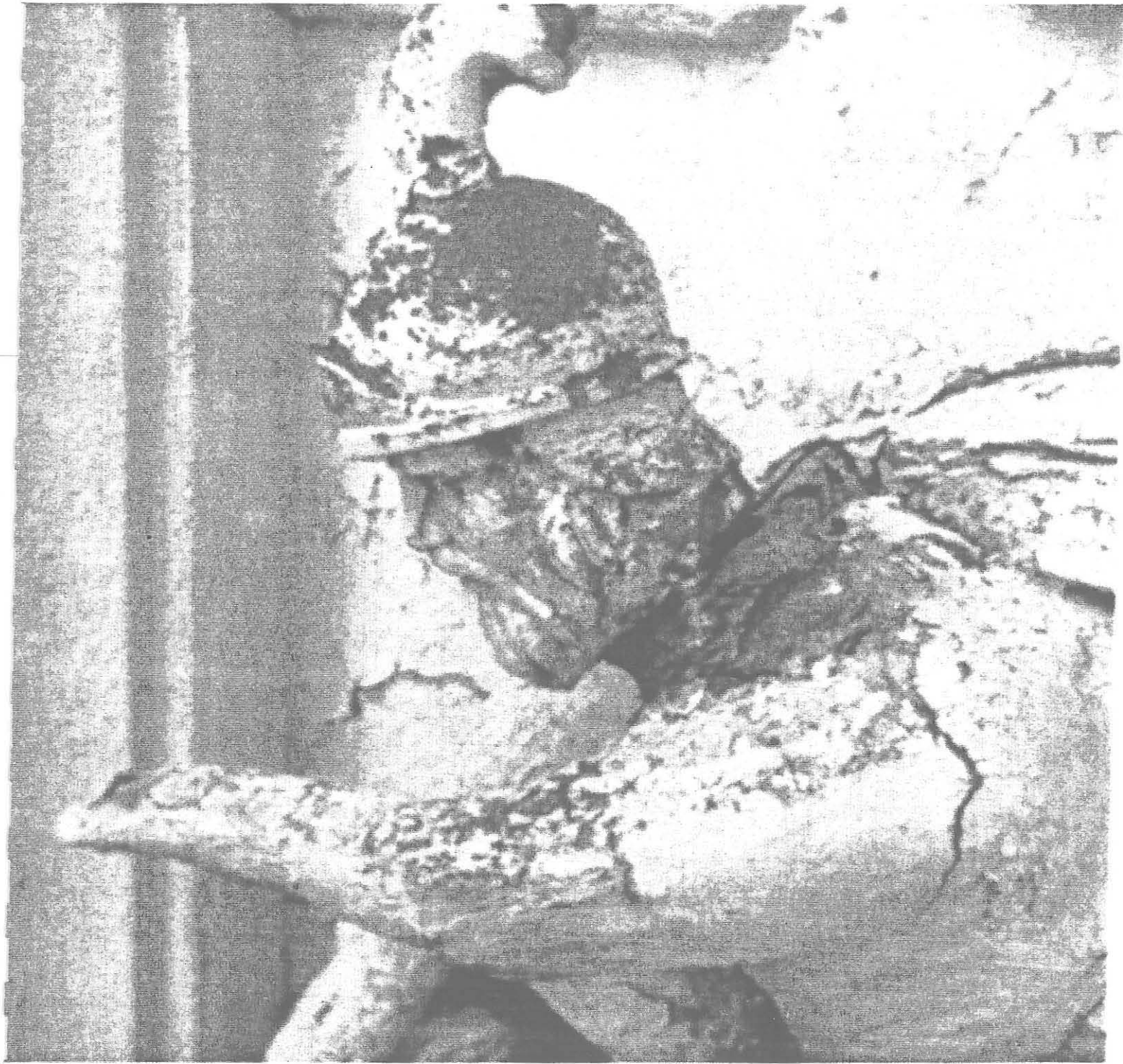
Maalikerroksen koostumusta, kerrosten paksuutta ja niiden tartuntaa alustaan saatetaan joutua tutkimaan.

Muun muassa uuden pintamaalin tulee sopia sekä vanhaan kipsipintaan että korjattuihin kohtiin.

- Reliefit dokumentoidaan kunnolla ennen tutkimuksiin ja konservointitoimenpiteisiin ryhtymistä.

Reliefien konservointi voidaan mielestämme tehdä jo ennen varsinaisia julkisivukorjauksia edellyttäen, että työselityksessä on esitetty miten taideteokset suojataan julkisivutöiden ajaksi.





Rakennusmestari Martti Rissanen  
Helsingin ev.-lut. srk-yhtymä  
3. linja 22 B  
00530 Helsinki

## LAUSUNTO TUOMIOKIRKON ARKKITEHTONISISTA KIPSIKORISTEISTA

Tuomiokirkon keskustornin koemaalausalueen telineiltä suoritettiin arkkitehtonisten kipsikoristeiden tarkastus lokakuun 30. päivänä 1992. Tarkastukseen osallistuivat Oy Ars Longa Ab:n puolesta konservaattori Lena Wikström ja rakennustutkija Mirja Kanerva. Paikalla olivat myös toimitusjohtaja Jorma Pulla Entisöinti Pulla Oy:stä ja rakennusmestari Martti Rissanen Helsingin seurakuntayhtymästä. Tarkastuksen kohteena oli yksi tornin ylimmistä seinäkipsireliefeistä ja kaksi korintilaistyylistä pylväskapiteelia. Kohteiden kunnosta voidaan todeta seuraavaa.

### Seinäkipsireliefi:

Reliefin yleiskunto on suhteellisen hyvä lukuunottamatta paksua öljymaalikerrosta, jossa on runsaasti valumajälkiä ja värinirtoamia. Tutkittavana olleen reliefin pinnassa näkyi jälkiä useasta maalikerroksesta sekä harmahtavalla kipsillä tehdyistä korjauksista. Jorma Pullan muistikuvan mukaan korjauksiin käytettiin 1970-luvulla puolalaista rakennuskipsiä, joka oli perussävyltään harmaata. Paksun maalikerroksen vuoksi alkuperäisen kipsin kuntoa ja korjausten laajuutta ei voitu selvittää tutkimushetkellä.

### Kapiteelit:

Molemmat pylväskapiteelit ovat huonokuntoisia. Lähes kaikki uloimmat valinsaumat (kipsin työsaumat) ovat auenneet ja vesi pääsee tunkeutumaan kapiteelin tukirakenteisiin. Osa akanthuslehtikiehkuroista on molemmista päistään irti ja heiluu liikuteltaessa. Välitöntä putoamisvaaraa ei kuitenkaan vielä ollut, koska sisäinen rautalankatuki oli paloissa kiinni. Kipsipinnoissa näkyi jonkin verran myös muita kuin valinsaumoista aiheutuvia halkeamia ja muutamat niistä olivat yli 10 cm syviä. Kapiteeleja on korjattu 1970-luvulla sekä rakennuskipsillä että mahdollisesti myös korjauslaastilla. Harmaa korjauskipsi lienee puolalaisperäistä.

Maalikerros on erittäin paksu. Siinä on runsaasti valumia, se on erittäin huonossa kunnossa ja irtoilee isoina liuskoina kipsin pinnalta. Molemmissa kapiteeleissa oli näkyvissä useita maalikerrostumia.

Kapiteelien sisimmät kipsipinnat vaikuttivat hyväkuntoisilta.



Jatkotoimenpide-ehdotukset:

Sekä seinäkipsien että kapiteelien alkuperäiskipsin kunnon arviointi ja aikaisemmin suoritettujen korjausten laajuuden ja kunnon arviointi oli katselmushetkellä mahdotonta lähinnä paksun maalikerroksen vuoksi. Siksi ehdotamme, että arkkitehtonisten kipsikoristeiden kunto tutkitaan koepuhdistusten avulla myöhemmin sovittavana ajankohtana. Ehdotamme, että puolet yhden seinäkipsikoristeen ja puolet yhden huonokuntoisen kapiteelin pinnoista puhdistetaan, mieluummin mekaanista menetelmää käyttäen. Puhdistuksen jälkeen on selvitettävä peruskipsin, korjausmateriaalien ja rakenteiden kunto sekä arvioitava tarvittavien korjaustöiden laajuus ja luonne. Hyväkuntoisia aikaisempia korjausvaiheita ei tarvitse poistaa ellei niistä ole haittaa rakenteille tai uudelle pintakäsittelylle.

Koepuhdistuksessa tulee käyttää menetelmää, joka ei lisää koristeiden vaurioitumista eikä aiheuta ongelmia hyväkuntoiselle rapatuille seinäpinnoille.

Puhdistuksessa on huolehdittava siitä, että ympärillä tai alapuolella olevat pinnat eivät tahriinnu. Kemikaaleja käytettäessä on huolehdittava riittävästä huuhtelusta ja ongelmajätteiden keruusta. Runsaasti vettä käyttävät menetelmät ovat riskialttiita.

Osa huonokuntoisimmista kipsikoristeiden yksityiskohdista jouduttaneen korvaamaan uusilla valoksilla. Yleisperiaatteena tulisi kuitenkin olla alkuperäisrakenteiden säilyttäminen. Säilyttämistä varten joudutaan kehittämään sopivat korjausmateriaalit sekä paikkauksen että pintakäsittelyjen osalle. Koepuhdistuksen yhteydessä voidaan kerätä välttämättömät materiaalinäytteet.

Helsingissä 24.11.1992



Mirja Kanerva  
rakennustutkija



Lena Wikström  
konservaattori