

SEMINARIUMIN MAALAUSSASIOITA: TUTKIMUKSIA JA TOTEUTUKSIA 28.10.2009
 MENNESSÄ/ Jyväskylän yliopiston museo, Riikka Mäkipelkola

1. Sisällys ja perustietoja:

- 1.1. Sisällys
- 1.2. S-rakennuksen vaiheiden esittelykuva
- 1.3 Yhteenveto S-vaiheista (RHS)
- 1.4 S-vaiheet taulukossa (RHS)
- 1.5 info maalausurakoitsijoille 7.8.2009 (PP-esitys)

2. Väritutkimuksia:

- 2.1. Luettelo Seminariumin maalauksiin liittyvistä tutkimuksista
- 2.2. Nieminen, Perttu 1996. S-rakennus, Vanha juhlasalirakennus, Väri- ja maalaus selvitys
- 2.3. Hiltunen, Kaisu 2002. S-rakennuksen väritutkimuksen työharjoitteluraportti
- 2.4. Maalausliike Akuntus Oy, 2003. S-rakennus, Väriselvitys. Jyväskylän yliopiston museo.
- 2.5. Kalpio, Mari 2003. Jyväskylän yliopiston Seminarium-rakennuksen uusrenessanssiseinämaalaukset. Taidehistorian proseminaari.
- 2.6. Sellakka Oy/R.Koskinen 20.11.2006. Jyväskylän yliopisto S-rakennus. Väritutkimus.
- 2.7. Keski-Suomen museo/ konservoinnin harjoittelija Kaisa Saarikivi. Värikerrosten esiinoton tulokset tilasta 114 ja lattialankun kerrokset tilasta 110, 2007.
- 2.8. Sellakka Oy/N.Välimaa 2008. Jyväskylän yliopisto S-rakennus. Väritutkimus.
- 2.9. Sellakka Oy/N.Välimaa 2009. Jyväskylän yliopisto S-rakennus. Väritutkimus.
- 2.10 Esiinottojen sijaintipohjakaavat 1. 2 ja 3. krs

3. Piirustuksia:

- 3.1 Kerrostumapohjakaavat 1. 2 ja 3. krs: 1883 – 2006 muutoksineen
- 3.2 Pohjakaavat 1. 2 ja 3. krs uusilla ja vanhoilla numeroilla, suunnitelmat 2008
- 3.3 Rakennuslupapiirustus, Kiseleff, 1880.
- 3.4 Julkisivu ja leikkaus, Stenfors, ei päiväystä.

4. Maalausasioiden arkistolähteitä

- 4.1 Maalausasioita laskujäljennöskirjoissa 1881 – 1883
- 4.2 Seminariumin alkuperäisiä pigmenttitietoja
- 4.3 Seminariumin maalaustöiden tilitys ja selostus, alkuperäinen
- 4.4 Seminariumin maalaustöiden tilitys ja selostus, käänös
- 4.5 Esimerkkejä lattioiden pintakäsittelyistä vuosikorjauksissa

5. Erikoismaalausurakan suunnitelmia

6. Katselmuksien muistioita

7. Esiinotot, mallit ja toteutukset, kuvat tiloittain

8. Muita S-rakennuksen tutkimuksia

- 8.1 Kuhanen, Ilkka 2006. "Se oli pyhä paikka!" Seminarium-rakennus Jyväskylän

seminaarin ja kasvatustieteellisen korkeakoulun yhteisöllisyyden keskiössä. Pro gradu -tutkielma, Jyväskylän yliopisto, Historian ja etnologian laitos, Etnologiatieteet / Etnologia.

8.2 Seminariumin rakennushistoriaselvitys 22.2.2007. Jyväskylän yliopiston museo.

9. Tietoja alueen muista rakennuksista

9.1 Valokuvia alueen muista rakennuksista

9.2 Jyväskylän yliopisto, D-rakennus, väritutkimusraportti 15.10.1999. Keski-Suomen museo

9.3 Matilainen, Jyrki 3.5.1999. Jyväskylän yliopiston Oppio-rakennuksen maalaustöiden dokumentointityö. Ilmajoen käsi- ja taideteollisuusoppilaitos, erikoismaalaus Artenomi

Seminariumin väritutkimuksia

- Seminariumin väritutkimukset aloitettiin juhlasalin osalta vuonna 1996, jolloin maalikerroksia selvitti arkkitehti Perttu Nieminen silloisen valtion kiinteistölaitoksen toimeksiannosta.
- Seminariumin hankesuunnittelun yhteydessä oli tarkoitus selvittää, onko rakennukseen mahdollisesti toteutettu suunniteltuja maalauskoristeita. Kesällä 2002 rakennusrestauroinnin opiskelija Kaisu Hiltunen aloitti harjoitustyönä kartoittamaan maalauksia. Esiinotoista selvisi mm. luokkien peilikehyskoristeet ja jugend-koriste laululuokasta. Esiinottotekniikka mekaaninen.
- Mari Kalpio on tehnyt Seminariumin uusrenessanssimaalausosasta taidehistorian proseminaariryön vuonna 2003.
- Maalausliike Akuntus Oy jatkoi väritutkimuksia joulukuussa 2002. Tutkimuksessa selvitettiin tarkemmin luokkien, opettajainhuoneen, ison porrashuoneen ja juhlasalin maalauskoristeita ja tehtiin värimallit. Tutkimuksissa pyrittiin selvittämään lähinnä varhaisimpia kerrostumia. Esiinotoissa käytettiin kuumailmapuhallinta.
- Sellakka Oy tuli jatkamaan väritutkimuksia Seminariumin restauroinnin suunnittelun käynnistyttyä kesällä 2006. Sellakan tutkimuksissa löytyi marmorointimaalaukset luokasta 204 ja II kerroksen käytävältä. Juhlasalin kiviseiniltä löytyi vielä oletetun alimmaisen maalauskerroksen alta vielä aikaisempia. Tutkimuksia tehtiin mekaanisesti ja maalinpoistoaainetta käyttämällä.
- Seminariumin rakennushistoriaselvitys-CD valmistui helmikuussa 2007 (Sisältää: rakennushistorianvaiheet, huonekortit, Sellakan v.2006 tutkimuksen, Ilkka Kuhasen etnologian pro gradun). Seminariumin rakennushistorialliset vaiheet päivitettyinä Riikka Mäkipelkolan taidehistorian pro gradussa 2008.
- Seminariumin restauroinnin ollessa jo käynnissä Sellakka Oy jatkoi syksyllä 2008 maalaustutkimuksia selvittämällä mm. räystäskonsolien koristeen mallin ja sävyt sekä ikkunapenkkien värikerroksia. Tutkimuksia tehtiin mekaanisesti ja maalinpoistoaainetta käyttämällä.
- Tammikuussa 2009 Sellakka jatkoi tutkimuksia mm. kattojen ja kattolistojen osalta sekä jatkoi marmorointimaalausten kartoittamista. Sellakan toimesta tehtiin myös marmorointimalleja erilaisilla maaliyhdistelmillä. Tutkimuksia tehtiin mekaanisesti ja maalinpoistoaainetta käyttämällä.
- Helmikuussa 2009 Rakennusentisöintiliike Ukri Oy jatkoi tutkimuksia Seminariumin erikoismaalausurakan suunnittelua varten. Kattopaneelien maalaus käsittelyistä tehtiin mallit ja kokeiltiin pinnanvahvistuskankaan käyttöä.

	1883 VALMISTUESSA JA VARHAISET MUUTOKSET	MUUTOKSIA 1900 - 1960	PERUSKORJAUS 1963	MUUTOKSET 1964 -2006 JA ERI OSIEN SÄILYNEISYYS 2006
SUUNNITTELU- JA RAKENNUSVAIHEET	*1879 - 80 suunnittelu Yleisten rakennusten yhihallituksessa:tilaohjelma L.I Lindqvist yhdessä seminaarin johtaja K.G. Leinbergin kanssa, suunnittelu C.Kiseleff (piirustukset 1880) * 1880 rakentaminen alkoi, käyttöön otto 1883	*vuosikorjaukset valtion rakennushallinnon toimesta *lauluuokan suunnitelma seminaarin lehtori ja arkkitehti Yrjö Blomstedt, mahdollisesti myös soittokoppien muutokset	1961 - 63 Rakennushallitus: pääsuunn.Kyllikki Syväranta, rakennesuunn. Pertti Tuominen LVI: Insinööri-toimisto Heikki Ranki Sähkö ja valaistus: Insinööri-toimisto Jaakko Pakarinen ja Sähköliike Valo-voima	
KÄYTTÖ JA HUONEJAKO- MUUTOKSET	kansakouluopettajaseminaarin päärakennus 1krs.miesten käsityönopetus ja kaksi asuinhuonetta (eivät ehkä olleet asuinkäytössä) 2krs.miesseminaarilaisten luokkasalit III ja IV-luokat, opettajainhuone ja juhlasali 3krs.miesseminaarilaisten luokkasalit I ja II-luokat	*käsityönopetus siirtyi 1905 uuteen rakennukseen, veistosali harjoituskoulun käyttöön *1906 uusi opettajahuone tehtiin (nyk.113) *1909 asuinhuoneet yhdistettiin lauluuokaksi *1905-<x>1908 soittokopit entisiin käs.työtiloihin *wc-kopit 1.krs:een 1930-lv *3.krs:n käytävälle väliseinä säilytystilaksi (?) *soitien aikana rakennus varusteverastona	*huonejakomuutoksia 1.krs:ssa vahtimestarin asuinhuoneiston (129-133) ja wc:tilojen järjestämiseksi *1krs:een näytely- työ ja säilytystiloja JKK:n museolle (106-110 ja 113, 104 ja 120) huonejaot säilyttäen *luentosalit (202, 203, 304, 305), opettajainhuone ja juhlasali säilyvät huoneajoitaan ja käyttötarjoituksilla	*120 luentosalikäytössä 1968 - 1990, jolloin tila takaisin museon käyttöön *museon tiloja mm. taloushistorian laitoksen käytössä - 80-luvulla *asuinhuoneisto vahtimestarin käytössä 1995 asti, jonka jälkeen kasvatustieteenlaitoksen tiloina ja museon työtiloja vuodesta 1997 alkaen * 2006 syyslukukauden OKL/kuvaamataidon käytössä 304, 305, 203 ja opettajainhuone
RAKENTEET JA ULKOARKKITEHTUURI				
PERUSTUKSET	maaperä saven ja hiekkansekaista ainasta, perustettu maanvaraiselle luonnonkivimuruille harmaakivistä n.2m syvyyteen			perustukset ennallaan
RUNKO	*2-kiven täystiilimuurirunko puuvälipohjilla (muurit paksummat kaakkoisosan I kerroksessa (n.900mm)			runko pääosin ennallaan
VÄLI, ALA- JA YLÄPOHJAT	pohjat tiilimuurirunkoon tuettujen puuvason varaan *alapohja- ja välipohjat rossipohjia (täytteen: sammal ja hiekkansekainen savi, + mm.puulastu) *kaakkois- ja niveლოსan yläpohjat rossipohjia, lisäksi lapetilliladonta palopermantona *juhlasaliosan yläpohjassa vasakannatus ja purua		* puuvälipohjien perusrakenne säilyi *saniteettitiloihin betoni *uusista vp-rakenteita betonista tekniikkaa varten isoon kanavaan	pääosin alkuperäinen ja -63 muutoksien jäljiltä, lisäksi *notkahtanutta alapohjaa on tuettu lounaan/lännepuoleisessa kellarihuoneessa *välipohjarakenteita muutettu ainakin muutamassa vauriokohdissa mm. 3krs:n käytävän perällä
KEVYET VÄLISEINÄT	*puurakenteisia rapattuja cloison-seiniä (2krs:n opettajahuoneen ja komeroitten väliset seinät)	*1906 uusi opettajahuoneen (113)seinä paneelilaudoista *soittokoppien uudet seinät kokoliittisi 1900-lv:n alussa	* 113 ja 204 (cloison) seinät uusittiin samoille paikoille ja verhottiin lastulevyllä *kokoliittiseinä säilytettiin *uudet kevyet väliseinät puurunkoisia lastulevyverhouksella *osa uusista sanitettitilojen seinistä 1/2-kiven tiilestä	tilanne kuten -63 alkuperäisistä todennäköisesti cloison-seinistä jäljellä 1kpl 2krs:n käytävällä
VESIKATTO	*aumakatto *katteena öljymaalattu venäläinen rautapelti *alusrakenteena ruotsalaiset kattotuolit		kate (konesaumaltua peltiä) ja aluslaudoitus uusittiin	rakenteet alkuperäiset, kate ja aluslaudoitus -63
ULKOSEINÄT	*puhtaaksimuurattu punatiilestä, kryssi eli ristilimitys *pellitetyt kerroslistat ja tiilikoristeet muuraten *seinien räystäsrajassa koristefiisi ja puiset konsolit		korjattiin ja maalattiin säilyttäen alkuperäinen asu	ulkoarkkitehtuuri edelleen uusrenessanssiasussa
SISÄÄNKÄYNNIT	*portaat ristipäähakattusta harmaakivistä	*lounaan ja koiilisen puol.sis.käynnille segmenttikaarelliset katokset, milloin tehty ? kuivissa 1920-alkaen	*lounaanpuoleinen katos rakennettiin uudelleen entistä mallia työselityksen mukaan, myös koiilisen puoleinen tehtiin	*alkup. portaat ristipäähakattusta harmaakivistä *katokset kuten -63, lisäksi lounaan puolelle lisätty ulkoportaan kaide 1979 ja sisäänkäynnin maa kivetty 1985, lisättiin kaakon puoleiseen sis.käyntiin katos 2001
ULKO-OVET	rakennuksen kolmelle sivulle pariovet segmenttikaarellisen ikkunan kehystämänä			pääosin kuten -63,
OVILEVY	täysranskalaiset öljymaaililla ootratut pariovet (Akutus: malli 12), toisessa kerroksessa esiinotossa vaalea ootraus (Akutus:VALTTI 3157)		*ovet maalattiin ja sulkeutumissivujen alaosiin ruostumattomasta teräksestä potkulevyt	koill. sulkeutumissivu verhottu ruskeilla levyillä
KARMIT	samaa rakennetta ikkunakehikon kanssa, profiloitu puu		*säilytettiin ja maalattiin	valkoiseksi maalattu
HELAT	ei varmaa tietoa, kuvissa näkyvissä 1910-luvulla oilit painike		uudet puuvelimet (700x35x45mm) kromatuilla kiinikkeillä, sulkeutumissivuille ovensulkijat	kaikkiin lisätty pikasalpa tangolla, abloyn lukkopesät uusittu
KYNNYS	ristipäähakattua kiveä ulkoportaiden tavoin			alkuperäinen ristipäähakattua kiveä
OVISYVENNYK	ovea kehystävissä ikkunoissa muurit viisteiset ja kulmat tylpistetty			valkoiseksi maalattu

	1883 VALMISTUESSA JA VARHAISET MUUTOKSET	MUUTOKSIA 1900 - 1960	PERUSKORJAUS 1963	MUUTOKSET 1964-2006 JA ERI OSIEN SÄILYNEISYYS 2006
LATTIA	*vemissattu lankkulattia kaikkialle *asvalti-pinnoite tuulikaappiin 101 v.1899	*1900:linoleum opettajainhuoneeseen (204, 205) *Panssarimassa 1930-luvulla pääasiassa luokkahuoneisiin, käytäviin ja osaan porrashuoneita	*muovilaatta, paitsi juhlasali 212, ja näytelyhuoneet 107-109 ja 113 jätettiin puupinnalle *laatat eri tiloissa joko tasatulle aikaisemmalle massapermannolle, uudelle massa-alustalle, lastulevy+Valke-tasotehohjustukselle tai Valke-pohjustukselle	kuten -63, paitsi: *muovimatto lisätty 80-lv:lla 129 ja 133 (asuinhuon.) toimistohuoneeseen 104 *110 ja 106 puupinnalle muovilaattojen poiston jälkeen 1996 vesivahingon jälkeen
JALKALISTAT	*profiloidut puulistat (n.195mm korkeat) ainakin kolmella eri profiloitavalla jäljellä olevien listojen perusteella (porrassyöksy, kerrostasanne, 113) *maalattu öljymaalilla tummanruskealla (sävy mahdollisesti sama kuin A: malli 4)	soittokoppeihin profiloidut listat? (purettiinko seinäpaneelit listoihin?)	*alkuperäiset listat säilytettiin huoneissa 212 ja 113 sekä porrashuoneissa *soittokoppien listat mahdollisesti 1900-lv:n alusta säilytettiin (107-109) (profiloidut korkeus n.100mm) *vaikoiseksi peittomaalattu lauta lappeeltaan (n.100 mm) ja särmästä pyörästetty lakattu mattoista (n.18m) [Listatyypit -63]	listat pääsääntöisesti kuten -63
SEINÄPINNAT	maalausasu kaikkiaan uusnessanssivaikutteinen *käytävillä ja portaikoissa seinien yläosat liimamaalilla ja alaosiin marmorijäljitelmä *luokkiin ja opettajainhuoneeseen peilikoristeet liimamaalilla yläosiin, alaosiin marmorointi (löytynyt 203) *käsityötiloihin 103-110 puinen rintapaneeli, yläosat liimamaalilla *juhlasalissa puuosat ottrattiin, seinille peilikoristeet	*luokissa, porrashuoneissa ja käytävillä rintapaneelikorkeutta muutettu öljymaalilla tehden, sävyjä muutettu useita kertoja *1900 aikaa vaaleiden värien käyttö ja uusnessanssi koristeimaalauksen peittäminen *1909 lauluokkaan jugend-koristenuha *1920-luvulla klassismin vaikutus	sävyjä ei systemaattisesti selvitetynä kuin 304 ja 305, joihin -63 vaalenharmaa lateksi (S)	*seinät pääosin harmaanvalkoisia tai valkoisia *304 ja 305 maalattu vihreiksi 80-luvun alussa *lasikuitutapettia (203 ja 204) *näyttelyhuone 107:ssä kahdella seinällä jokin vähän lasikuitutapetin tapainen pinnoite
SISÄKATTO	*hempontipaneelilaudoitus, vemissattu ruskealla umbralla sävyttään (Akutus) *porrashuoneissa ja I kerroksessa 103-110 tiloissa tiiliholvi ja kalkkirappaus		*puiset sisäkatot peitettiin pääosin kipsikartonkilevyillä (Kipsoniit), valkosmaalaus ja töppäys porrashuoneiden ylimpiä kerroksia (311 ja 301) ja huoneita 113, 212 ja 214 lukuunottamatta *tiiliholvit maalattiin	ennallaan 60-luvulta
KATTOLISTAT	*profiloidut puulistat vemissattiin *(A) käsittely kuten katto (A: Vallti 3149), lisäksi tehostuksia tummempalla sävyllä (A: Vallti 3150)		*alkuperäiset listat peittämättä porrashuoneiden ylimmissä osissa 311 ja 301 sekä 113, 212 ja 214 *muut alkuperäiset listat säilytettiin alaslaskujen alla *alaslaskujen reunoihin uudet n.30mm leveät valkoiset listat	sama kuin -63
IKKUNAT	*kaksilasisia sisään-ulosaukeavaa *I ja II krs:ssa segmenttikaarellinen holvi yläosassa *III krs:n ja ullakon ikkunoissa suora yläosa *nivelesan yläikkunoissa kapeat parilliset pyörokaar-ikkunat		*ikkunoista uusittiin lasit ja puitteet valkoisiksi alkydilakkamaalilla.	ennallaan 60-luvulta
PUITTEET	*profiloidusta 2 x 2 tuuman soirosta, maalattu lyijyvalkoisella (Akutus:malli 14) *jako 6-ruutuinen, II ja III kerroksissa ylimmät ruudut vielä jaettu välipuitteilla	maalarinvalkoiset (A)	Uusittiin alkup. puitejaon mukaan. Ulkopuolten sisäpuoli maalattiin valkoiseksi ja ulkopuoli ruskeaksi alkydilakkamaalilla myös, mutta erilaisella pohjustuksella. (sisäpuolteen leveys n.32mm välipuitteet n.20mm)	
KARMIT	II ja III kerros ristikarmi profiloidusta puusta, maalattu lyijyvalkoisella (Akutus:malli 14); I krs T-malli (ruudutuksen vuoksi näyttää ristikarmilta)	maalarinvalkoiset (A)	säilytettiin ja maalattiin valkoiseksi lateksilla	karmin leveys 190mm
HELAT	ei tarkkaa tietoa		Sulka-mallia, kromattua terästä; kulmaraudat upotettiin	
IKKUNAPENKKI	lautarakenne		*levyrakenne: lastulevy, valkoinen laminaatti päällä ja lakattu lautalista reunassa *peittämättöminä: 107-109, 113 ja juhlasali 212	
IKKUNASYVENNYS	muurit viisteiset, kulmat työpistetty			pääosin valkoiseksi maalattu

	1883 VALMISTUESSA JA VARHAISET MUUTOKSET	MUUTOKSIA 1900 - 1960	PERUSKORJAUS 1963	MUUTOKSET 1964-2006 JA ERI OSIEN SÄILYNEISYYS
OVET				
OVILEVY	*puoliranskalaisia peiliovia erilaisilla peilijailla *pinnat ootratu (A: malli 12), toisessa kerroksessa esiinnotossa vaalea ootras (A:VALTTI 3157)		*alkuperäisistä ovista säilytettiin: ulakon peiliovi, porrassyöksyjen alle johtavat kaksi peiliovea *1900-lv:n alun ovet säilytettiin: 106-109, 103- ja 110-välinen ovi, 113 * uudet ovat erikokoisia laakaovia, osa ikkunallisella yläosalla (103, 202-204)	sama kuin -63
PEITELISTAT	profiloidut puulistat	uudet n.120mm leveitä profiloituja puulistoja	*1900-luvun ovista säilytettiin, sisällä olevista kellarin ovista luoteenpuoleinen uusittiin *uudet listat joko suorareunaisia, leveys 67 mm tai särmästä pyöristettyjä 47mm	pääosin valkoisia tai vaaleanharmaita
KARMIT	profiloitu puu (karmin leveys 190)	uudet karmit suoria särmästä viistettyjä	*säilytettiin ja maalattiin valkoiseksi lateksilla	sama kuin -63,
HELAT	ei tarkkaa tietoa S-rakennuksesta (O-rak.oven painikke näkyvissä kuvassa 20-lv:lla)	uusiin oviin peitelevyt ja painikkeet messinkisiä, osa puukahvalla	*osa 1900-lv:alun ovien heloista jätettiin osa uusittiin uudenaikaisilla *uusiin oviin painikkeet Sulka-mallia ja avainkilvet kromattua terästä; osaan abloyn lukkopesät	-kuten -63, joltain lukkopesä uusittu ja lisätty
KYNNYS	puuta		osin uusittu, pääosin pinnoitettu vinyylilaatoilla tai maalattu harmalksi, reunissa messinkilistat	sama kuin -63
OVISIVYNNYS	muurit viisteiset, kulmat tylistetty		osassa uusista/kavennetuista aukoista suorat	pääsääntöisesti valkoisia
LVI: järjestelmät ja kalusteet				
LÄMMITYS	*huonekohtainen uunilämmitys *uunit peitikuorisista pystyuneja, osa ns. ilmanvaihtouuneja *peiti-verhoukseen maalattu marmorijäljitelmat	*uusi uuni laulukoppien(108 ja 109) välille *uuneja muurattu Tarjanteen järjestelmän mukaan 1923 alkaen	*vesikiertoinen keskuslämmitys *uunit purettiin (paitsi 107, 109, 113) *patterit asennettiin ikkunoiden alle (liitepattereita pääosin)	kuten -63, lisäksi *muutama patteri uusittu *rakennus liitety kaukolämpöön 1970-lv *lämmönjakokeskusta uusittu v.2000
VESI JA VIEMÄRI		1913 rakennus liitettiin vesi- ja viemäriverkostoon 1930-lv? vesi- ja viemäriverdot wc:ille	*vesi- ja viemäriverkosto uusittiin *wc-saniteettiposiiniiset altaat kaksoitesekoittimilla ja ylähuuhtelunmalliset wc-istuimet	ilmeisesti kuten -63, paitsi wc-istuimet muutettu alahuuhtelunmallisiksi ja osa pesuallaiden sekoittimista on uusittu
ILMANVAIHTO	*painovoimainen toiminut yhdessä uunien kanssa *tiilirakenteinen iv-kanavisto (poisto?) *raitisilmakanavat johdettiin ulkoa uunien alla lämpeneviksi (luokissa, juhlasalissa, käytävillä: 2 ja	1904 juhlasalin katon kautta ilmanpoisto, säleikkö keskelle	*painovoimainen hyödyntäen savuhormeja poistokanaviksi, aukoille valurautaiset poistoilmaventtiilit *juhlasalin poiston säleikkö uusittiin	kuten -63
SÄHKÖ		1905/7 sähkövalaistus luokkatiloihin 1932 siirtyminen tasavirrasta vaihtovirtaan	*sähköt uusittiin täysin, osa vanhoista installaatioista on kattojen alaslaskujen alla *pistorasioihin ja valokytkeihin kehysievyt valkoisesta muovista	kuten -63, yksittäisiä pistorasioita ja valokytkeimiä on uusittu ja lisätty ATK:ta varten
VALAISIMET	kynttilöitä ja öljylamppuja	-luokissa kuvista päätellen **"sipulimalliset" valaisimet 1905 - 21 * suutarinvalaisimien tyyppiä n. 1922 - 26 * amppelivalaisimet n. 1927(30) - 1960 -juhlasalissa jugend-kattovalaisimet (säilynyt 1kpl) ja lampetteja	* erilaisia loisteputkivalaisimia * eri mallisia pääosin Ormon valaisimia	pääosin kuten -63, joltain loisteputkivalaisimia on uusittu, vahtimestarin asunnon, päänäyttelytilan 110 ja 111 valaisimet on uusittu *amppelivalaisimia yksi näyttelyhuoneessa 109
KALUSTEET	kiinteät komerot ja penkit purettu, pulpetteja (joltain säilynyt), opettajanhuoneessa sohvakalusto (säilynyt)	*juhlasalin tuoleja eri ajoilta on säilynyt	60-luvun kalustus rakennukseen kauttaallaan	kalusteet muuttuneet käytön mukaan pääosin museon ja entisen asuinhuoneiston tiloissa
ERI VAIHEIDEN SÄILYNEISYYS HUONE- TILOISSA 2006	Alkuperäistä ilmettä säilynyt parhaiten: *juhlasali (seinien ja katon puurakenteet listoineen, (lattia 50-lk)) *porrasuoneet (jalkalastat, tiiliholvit/paneelikatko, osa käsijohteista) *113 Cygnaueksen huone (lattia, paneelikatko ja jalka- ja kattolastat, peittämättömät ikkunapenkit, verholauta(mistä peräisin?, uuni alkuperäinen vai 1900-lv alusta (itse tila muodostunut muutoksessa opettajanhuoneeksi 1906, ajalta paripeiliovi)) *110 ja 106 nyk. näyttelytila (puulattia, kappaholvit)	1905 - 1909 muutoksista säilyneimmät kokonaisuudet: *ns. soittosuojista parhaiten säilynyt (näyttelyhuoneissa 107-109: kokoliittiseinät, peiliovet, lattiat(alkup.?), jalkalastat, uunit, peittämättömät ikkunapenkit, verholaudat(mistä peräisin?)	1960-luvun asu yhtenäisimpänä säilyneenä: *luentosaleissa 203, 304, 305;202:kalustomuutoksia (katoissa alaslaskut, vinyylilaatat, kalusteet ja valaisimet) *opettajanhuone 205 (katoissa alaslasku, lastulevyseinä, huonekalut, valaisimet) *käytävillä (katoissa alaslaskut, vinyylilaatat, kiinteät naualakot) *wc:t	Yhteenveto rakennuksen säilyneisyydestä 2006 *rungon perusrakenteita pääosin alkup. kaltainen *talotekniikka perusratkaisuillaan -63 kaltainen *uikoarkkitehtuurissa säilynyt uusrenessanssi- ja modernin piirteet *sisätiloissa moderni yleisilme, tilajoittelu: 1. tilat, joissa säilynyt alkuperäinen/1900-luvun alun yleisilme (113, ja 107-109) 2.tilat, joissa alkuperäisiä rakenteita ja rakennusosia säilynyt, mutta modernien pintakäsittelyjen peittäessä (porrasuoneet, juhlasali) 3.muulla moderni yleisilme, mutta modernin verhouksen alla alkuperäisiä tai myöhemmistä vaiheista rakennusosia kuten paneelikatot, lankkulattiat ja maalauspinnat 4. tilat, joissa moderniasu yhtenäisin (luokat, opettaja- ja jainhuone, käytävät)

Tiivistelmä S-rakennuksen vaiheista 1883 – 2006 /Riikka Mäkipelkola 20.2.2007

Seminarium-rakennus kuuluu osana Jyväskylän yliopiston kampuksen vanhimpaan rakennuserostumaan. Seminaari oli aloittanut toimintansa Jyväskylässä jo aikaisemmin väliaikaistiloissa vuonna 1863, jolloin se oli Suomen ensimmäinen kansakoulunopettajia valmistava seminaari juuri perustettua kansakoululaitosta varten.

Omat rakennukset seminaarille rakennettiin 1879 – 1883 yleisten rakennusten ylihallituksessa C. Kiseleffin ja L.I. Lindqvistin suunnittelemina. Tyylilhistoriallisesti rakennusten arkkitehtuurin voi nähdä ilmentävän lähinnä uusrenessanssi-tyylejä. Kyseisen ajankohdan suunnittelulle oli tyypillistä käyttää valikoiden menneitä historiallisia tyylejä niitä yhdistellen rakennuksen käyttötarkoitukseen sopivalla tavalla. Uusrenessanssin katsottiin sopivan koulurakennuksiin, jolloin tyyli-tyylinäköiset rakennukset eurooppalaisen sivistyksen juurille antiikkiin ja Italian renessanssiin. Seminaarin rakennukset toteutettiin verrattain vähäkoristeisina liittyen seminaarin kasvatukselliseen ylellisyyttä karttaviin periaatteisiin kuin myös käytettävien varojen niukkuuteen. Julkisivujen puhtaaksimuuratuissa tiilipinnoissa on nähtävissä myös saksalaisen tiiliarkkitehtuurin vaikutukset, mutta rappaamatta toteutettujen muurien ja jyhkeän rakennuskokonaisuuden muodostamana alueen rakennuksia on samaistettu myöhemmin laitosrakennuksista varsinkin kasarmeihin.

Seminarium-rakennus otettiin käyttöön vuonna 1883 alun perin seminaarin miesosaston päärakennukseksi. Rakennuksessa oli opetussalit miesseminaariluokille, käsityötilat, kaksi asuinhuonetta sekä merkittävimpänä tilana juhlasali, joka toimi seminaarin juhla-, rukous- sekä voimistelusalina ja lisäksi monenlaisten musiikki- ja harrastustoimintojen tilana. Kaikkiaan salin käyttöön liittyy kulttuurihistoriallisesti rikkaat juhla-tyylinäköiset, jotka ovat levinneet ympäri Suomea seminaarista valmistuneiden opettajien välityksellä. Juhlasali oli myös Jyväskylän suurin kokoontumistila ennen kaupungintalon valmistumista vuonna 1899. Kaikkiaan seminaarin rakennukset muodostivat näyttävän rakennuskokonaisuuden silloisen puutalovaltaisen matalasti rakennetun Jyväskylän kaupunkikuvassa.

Sittemmin S-rakennus on palvellut alueella pääosin opetuskäytössä oppilaitoksen eri vaiheissa sen muuttuen seminaarista (1937 asti), kasvatusopilliseksi korkeakouluksi (1934) ja edelleen yliopistoksi (1966). Ennen 60-lukua rakennuksen kunnossapito ja korjaukset liittyivät lähinnä uunilämmityksen ylläpitoon, sähkö- ja vesitekniikan installaatioiden asentamiseen teknisen kehityksen myötä sekä pintojen kunnostus- ja maalaustöihin eri aikoina vaihdelleiden tyylivirtausten mukaan. Isoimmat muutokset tehtiin vuosien 1905 – 1916 aikana, jolloin I kerrokseen järjestettiin tilat uudelle opettajanhuoneelle sekä miesten käsityöopetuksen siirryttyä uuteen rakennukseen (nyk. Villa Rana)

tilat laulun- ja soitonopetukselle, joilla oli merkittävä rooli seminaarissa ja vaikutus koululaulujen myötä edelleen koko Suomen.

Korkeakoulun Aallon uudisrakennusten valmistumisen jälkeen tuli jäljelle jätettyjen kivirakennusten kunnostamisen aika S-rakennuksesta aloittaen 1960-luvulla, jolloin peruskorjaukset suunniteltiin Rakennushallituksessa Kaarina Syvärannan toimiessa arkkitehtinä. Korjaus- ja muutostöissä oli kyse rakennuksen talotekniikan ajanmukaistamisesta siirryttäessä uunilämmityksestä keskuslämmitykseen ja sähköjen uusimisesta, pintojen kunnostamisesta, rakennuksen saattamisesta vastaamaan muuttuneita viranomaismääräyksiä sekä käytön muutoksia kun rakennukseen tuli opetuksen lisäksi JKK:n museo ja asuinhuoneisto. Työt tehtiin uudisrakentamisen tapaan luoden rakennuksen sisätiloihin modernin yleisilmeen rakennuksen ulkoasun säilyttäessä uusrenessanssi-tyylinäköiset.

60-luvun jälkeiset muutokset ovat olleet vähäisiä yksittäisiä muutoksia ja korjauksia. Tällä hetkellä Seminarium-rakennus on säilyneenä edelleen rungoltaan ja ulkoarkkitehtuuriltaan pääosin alkuperäisen kaltaisena. Rakennuksen tiilimuurirunko rossiväli-tyylinäköisillä on kestänyt yli 120-vuoden ajan ja jo pelkästään ikänsä puolesta vastaavat rakennukset ovat käyneet harvinaisiksi Suomessa, jossa jäljellä olevasta rakennuskannasta vähän yli 90 % rakennuksista on rakennettu vuoden 1920 jälkeen. Jyväskylän kaupungin alueella ei ollut ennen seminaarin rakennuksia kuin kolme kivirakennusta, eikä niistä ole jäljellä kuin kaksi: kaupunginkirkko (1880) ja viljamakasiini (1851) eli nykyinen Rehtoraatti. Alun perin S-rakennuksen kantavarunko toimi myös oleellisesti osana lämmitystä ja ilmanvaihtoa, joiden rakenteista on käytössä edelleen savuhormit painovoimaisen ilmanvaihdon poistoina. Kellarista huonetiloihin levittyvästä alkuperäisestä ilmanvaihto kanavistosta osa on purettu ja jäljellä olevista joitain on hyödynnetty talotekniikan asennusreitteinä.

Sisätiloissa on jäljellä moderniasu kuluneena näyttäytyen ja monin paikoin muuttuneena hieman maalaus- ja irtaimiston suhteen. Kauttaaltaan rakennuksessa näyttäytyy -60-luvun talotekniikka liitepattereineen ja uppoasennettuina sähköinstallaatioina. Parhaiten, seinien pintakäsittelyjä lukuun ottamatta valaisimineen ja kalusteineen, -60-luvun ilmeen säilyttäneitä tiloja ovat luentosalit (203, 304 ja 305 (202:ei kalusteet)), opettajanhuone ja käytävät. Monin paikoin rakennuksessa on säilyneenä -60-luvun jälkeisessä asussa säilyneitä tiloja, mutta joissa on kuitenkin rakennuksen alkuperäiset rakenteet ovat nähtävissä, tosin niille epätyypillisine pintakäsittelyineen kuten porrashuoneiden holvirakenteissa ja puurakenteissa juhlasalissa, joka on rakennuksen tiloista parhaiten säilynyt uusrenessanssi-tyylinäköiset. Alkuperäisiä ja 1900-luvun alun osia on säilynyt parhaiten kokonaisuutena Cygnaeuksen huoneessa (113), kuin myös soittokopeiksi rakennetuissa tiloista kolmessa (107, 109, (108)).

Modernista ilmiästä huolimatta rakennuksen sisätilat rakenteineen ja yksittäisine rakennusosineen puolestaan viestivät edelleen 1880-luvun alkuperästä ollen paikoin niille epätyypillisen värien

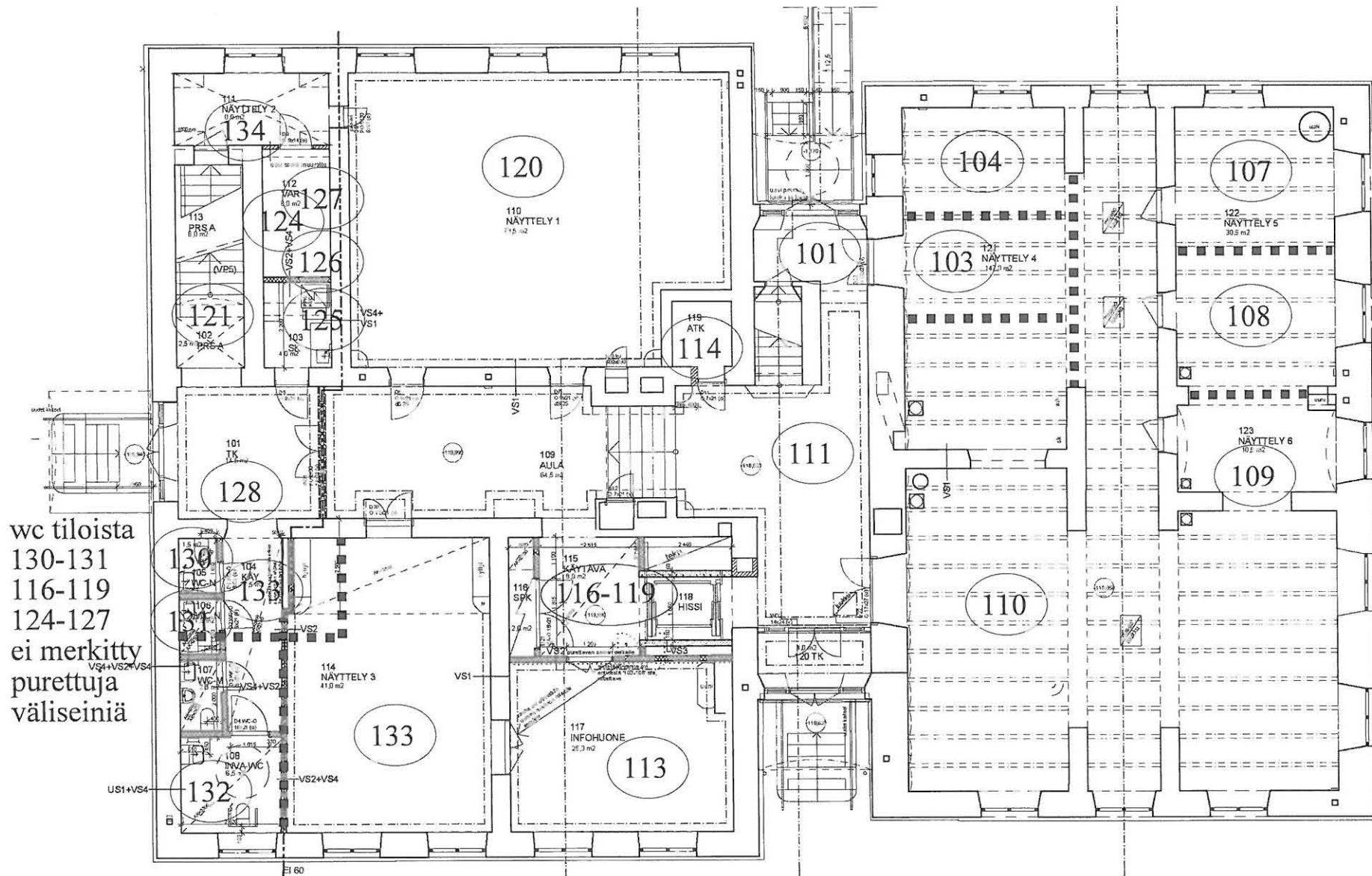
maalien tai lisättyjen rakenteiden peitossa, kuten alaslaskuilla peitettyjen helmiponttipaneelikattojen kohdalla. Kuitenkin monet rakennuksen 1800-luvun asua muodostaneet osat kuten peiliovet, suuri osa jalkalistoista ja uuneista on purettu. Väritutkimuksien perusteella rakennuksessa uusrenessanssiasu on pääpiirteittäin selvitetty muodostuen ajalle tyypillisistä marmori- ja jalopuuajäljitelmämaalauksista ja peilikoristeista, joita on löytynyt luokkahuoneista, opettajanhuoneesta ja juhlasalista. Jugend-ajan koristemaalauksia puolestaan on löytynyt laululuokaksi muutetusta tilasta (120) ja juhlasalista.

Kaikkiaan rakennuksessa konkretisoituukin tällä hetkellä pääosin kahden eri vuosisadan sukupolvien työn ja oppilaitoksen vaiheiden jälki. 1880-luvulta rakennuksessa on nähtävissä rakentamisen käsityövaltaisten menetelmien jälki 1960-luvulta rakennuksessa puolestaan konkretisoituu oman aikansa rationaalisen modernismin vaikuttamat uudisrakentamispainotteiset korjausperiaatteet, uusi talotekninen osaaminen, rakennusmateriaaleissa tapahtunut kehittäminen ja kokonaisvaltaisen yhteiskunnallisen murroksen edistysusko, missä traditionaalirakentaminen nähtiin taantumuksellisena, kun katseet olivat suunnatut parempaan tulevaisuuteen.

Huomioon ottaen 60-luvun kokonaistilanteen, tehtiin muutokset S-rakennukseen verrattain kohtuullisesti aikana jolloin vastaavia rakennuksia purettiin runsain määrin tai muutettiin vielä perusteellisemmin. Omalta osaltaan rakennuksen säilyneisyyttä ovat edesauttaneet rakennuksen käytön jatkuminen koko ajan pääsääntöisesti opetuskäytössä sekä yleensäkin rakennuksen huolto- ja ylläpitotoimet. Rakennukseen 1960-luvun korjauksen yhteydessä sijoitettu JKK:n museo vaikutti ratkaisevasti osan rakennuksen sisätilojen säilyttämistä näyttelykäyttöön, jolloin rakennukseen jäi konkretisoitumaan seminaarin historiaan liittyvät juuret. Edelleen rakennus viestii kansansivistysaatteesta lähtenytä suomalaisen koulukulttuurin kehittymistä, joka pohjautui Eurooppalaisen pedagogiikan vaikutteisiin ja kristilliseen perustaan.

Näistä edellä esitetyistä oppi- ja sivistyshistoriallisista ja rakennushistoriallisista sekä maisemallisista syistä alueen seminaarin aikaiset kivistyrakennukset on katsottu valtakunnallisesti merkittäväksi arvokkaaksi kansallisomaisuudeksi ja ne on suojeltu Valtioneuvoston päätöksellä valtion rakennusten suojeluasetuksella vuonna 1992 siten, että Seminarium ja Fennicum luokiteltiin suojeltavaksi kokonaan (S1). Muut vastaavat seminaarinaikaiset tiilirakennukset luokiteltiin S2:een ja ovat tulleet jo kunnostetuiksi (Oppio: v.1997, Historica: v.1998, Educa: v.2000). Siten S-rakennus on ainoa alueen rakennuksista, jossa on vielä jäljellä 1960-luvun moderniasu.

Kaikkiaan 1800-luvun lopun seminaarinaikaiset rakennukset ovat nykyään yhdessä Alvar Aallon 50-luvun kampuksen ja Sipisen 70-luvun lisärakennusten kanssa muodostamassa rakennuskannaltaan monikerroksista ja viihtyisää puistomaista kampusaluetta, joka on kansainvälisestikin ainutlaatuinen.



wc tiloista
 130-131
 116-119
 124-127
 ei merkitty
 purettuja
 väliseiniä

Lisätty viimeksi käytössä olleet huonenumerot ja
 selvennykseksi numerointia muuttaneita purettuja väliseiniä.
 RM/Jyväskylän yliopiston museo

Jyväskylän yliopiston S-rakennus

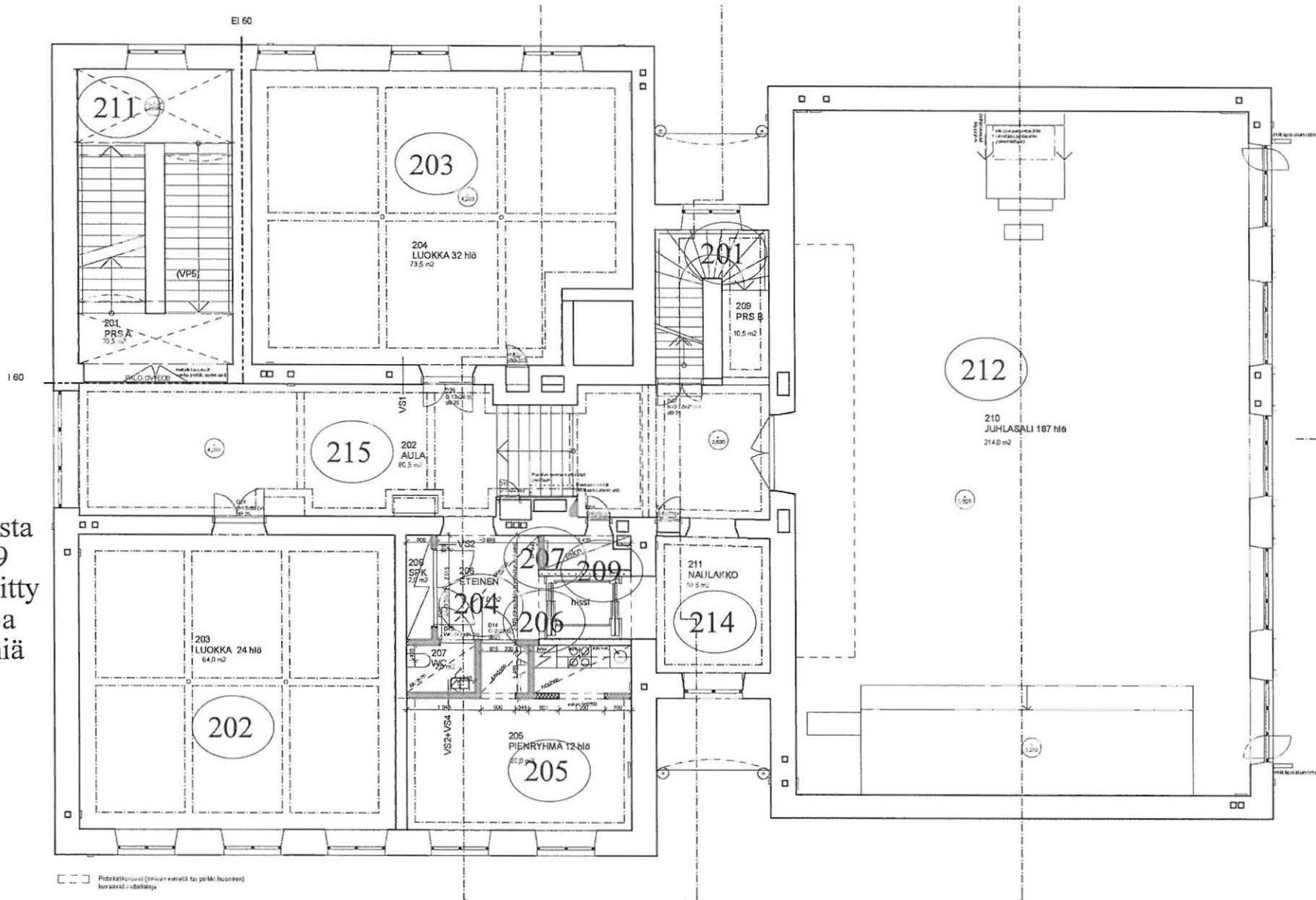
1.kerros

1:100

ark -kantonen OY Sepänkatu 14 JYVÄSKYLÄ info@ark-kantonen.net 014-615723

SK/16.9.2008

wc tiloista
202-209
ei merkitty
purettuja
väliseiniä



Lisätty viimeksi käytössä olleet huonenumero ja selvennykseksi numerointia muuttaneita purettuja väliseiniä. RM/Jyväskylän yliopiston museo

Jyväskylän yliopiston S-rakennus

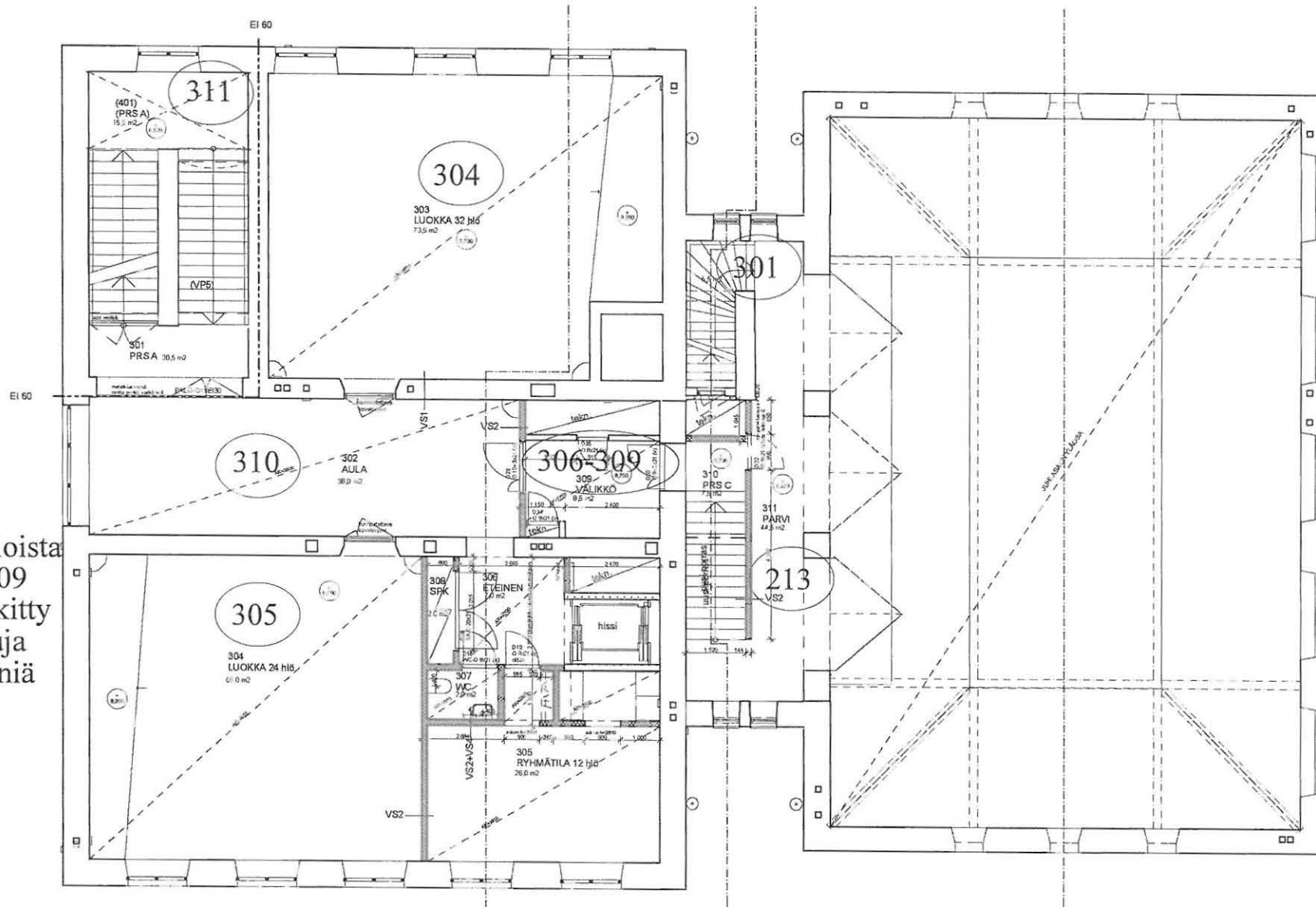
2.kerros

1:100

ark -kantonen OY Sepänkatu 14 JYVÄSKYLÄ info@ark-kantonen.net 014-615723

SK/16.9.2008

tekn.tiloista
306 -309
ei merkitty
purettuja
väliseiniä



Lisätty viimeksi käytössä olleet huonenumerot ja
selvennykseksi numerointia muuttaneita purettuja väliseiniä.
RM/Jyväskylän yliopiston museo

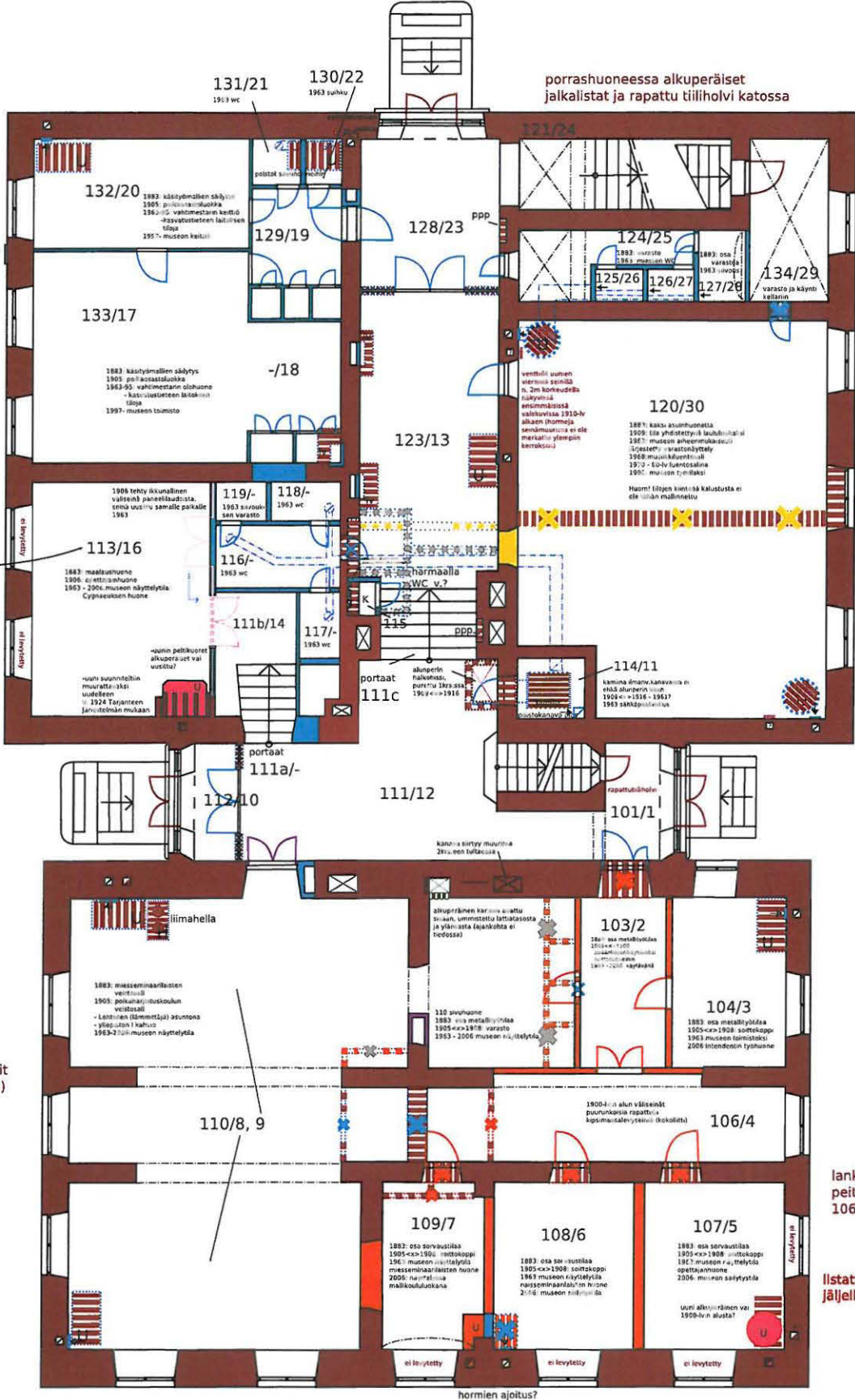
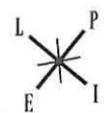
Jyväskylän yliopiston S-rakennus











3.kerros

1 100

ark -kantonen OY Sepänkatu 14 JYVÄSKYLÄ info@ark-kantonen.net 014-615723

SK/16.9.2008

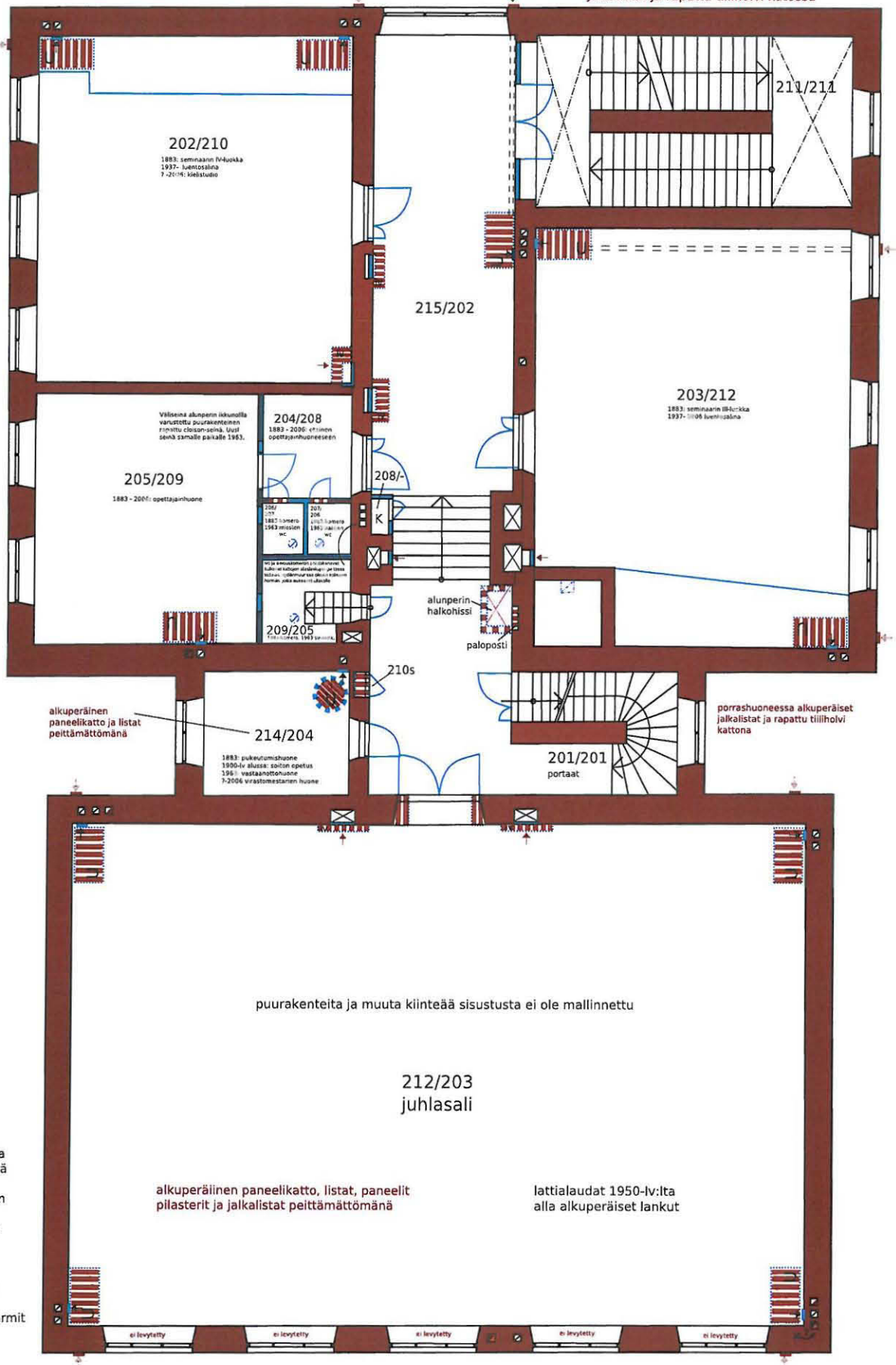


- | | | | |
|--|---|---|---|
|  alkuperäinen rakenne 1883 |  1900-lv:n alussa purettu alkup. rakenne |  1963 purettu alkuperäinen rakenne |  muutoksia 1980-lv jälkeen |
|  muutokset opettajanhuoneeksi 1906 |  muutokset 1905<x>1908 soitto-kopeiksi |  1963 tehdyt muutokset | HUOM! piirros ei ole mittakaavassa tilan nyky-nro/1963 nro |
|  muutokset laululuokaksi 1909 |  1909<x>1916 tehdyt muutokset |  muutoksia tod.näk 1930-1960 | |

Seminarium 1. kerros

Jyväskylän yliopiston musei./RM, päivitetty 27.2.07 RM

porrashuoneessa alkuperäiset jalkalistas ja rapattu tiiliholvi katossa



HUOM! Muualla kun merkityissä tiloissa paneelikatot on peitetty alaslaskuilla ja lattialankut pinnoitettu

-ikkunoiden ja alkuperäisten oviaukkojen karmit on säilytetty

- ☑ alkuperäinen savuhormi ilmanpoistokanavana
- ☑ 1900-lv:n alussa (käytönottettu) savuhormi ilmanpoistokanavana
- ☑ alkuperäinen savuhormi
- ☑ alkuperäinen ilmanpoistohormi seinäventtiilillä (poistettu), ei merkattu kuin 120:een
- ☑ alkuperäinen savuhormi uuniin liitettyinä
- ☑ alkuperäinen ritilä raitisilma-kanavaan välipohjaan (ei käytössä)
- ☑ 1900-lv:n alussa (käytönottettu?) savuhormi

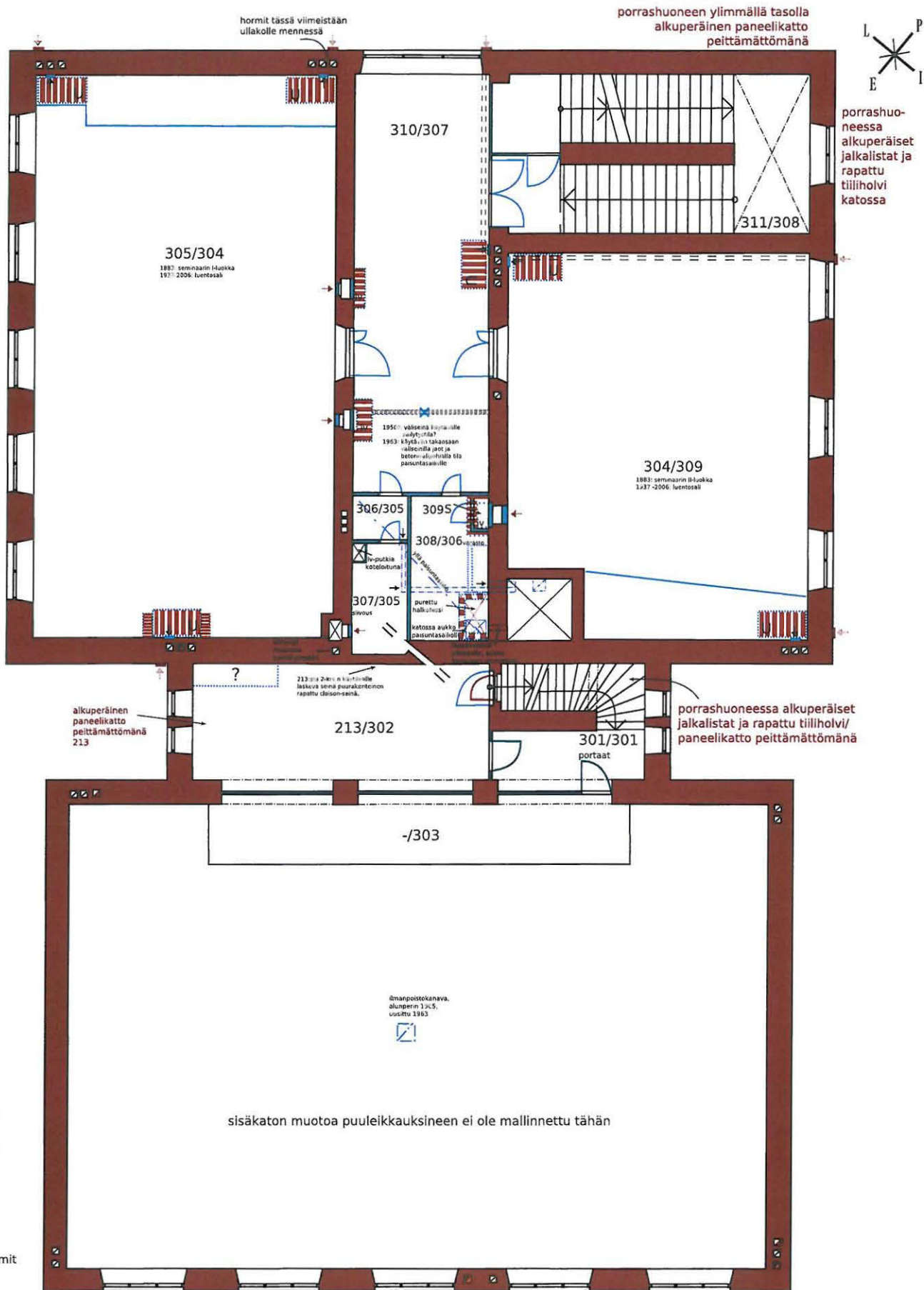
- ← savuhormeihin 1963 tehdyt poistolmaritit
- ← savuhormeihin 1971 tehdyt poistolmaritit
- ↔ 1963 tehty poistoilmaventtiili ja kanava
- ↔ 1963 tehty poistoilmaventtiili ja kanava

Huom! Hormien virtaussuunnat merkattu pääsinn suunnitelmissa ilmoitettujen tietojen mukaan

tilan nykytila/1963 suunnittelunro HUOM! piirros ei mittakaavassa

Seminarium 2. kerros

Jyväskylän yliopiston museo/RM, päivitetty 27.2.07



HUOM! Muualla kun merkityissä tiloissa paneelikatot on peitetty alaslaskuilla ja lattialankut pinnoitettu

-ikkunoiden ja alkuperäisten oviaukkojen karmit on säilytetty

alkuperäinen seinä 1883



1963 purettu ehkä 1950-lv rakennettu seinä



seinä 1971



1963 purettu alkuperäinen seinä/ U= uuni



1963 tehdyt muutokset

tilan nykytila/1963 suunnittelunro

Seminarium 3. kerros

Jyväskylän yliopiston museo/RH, päivitetty 27.2.07