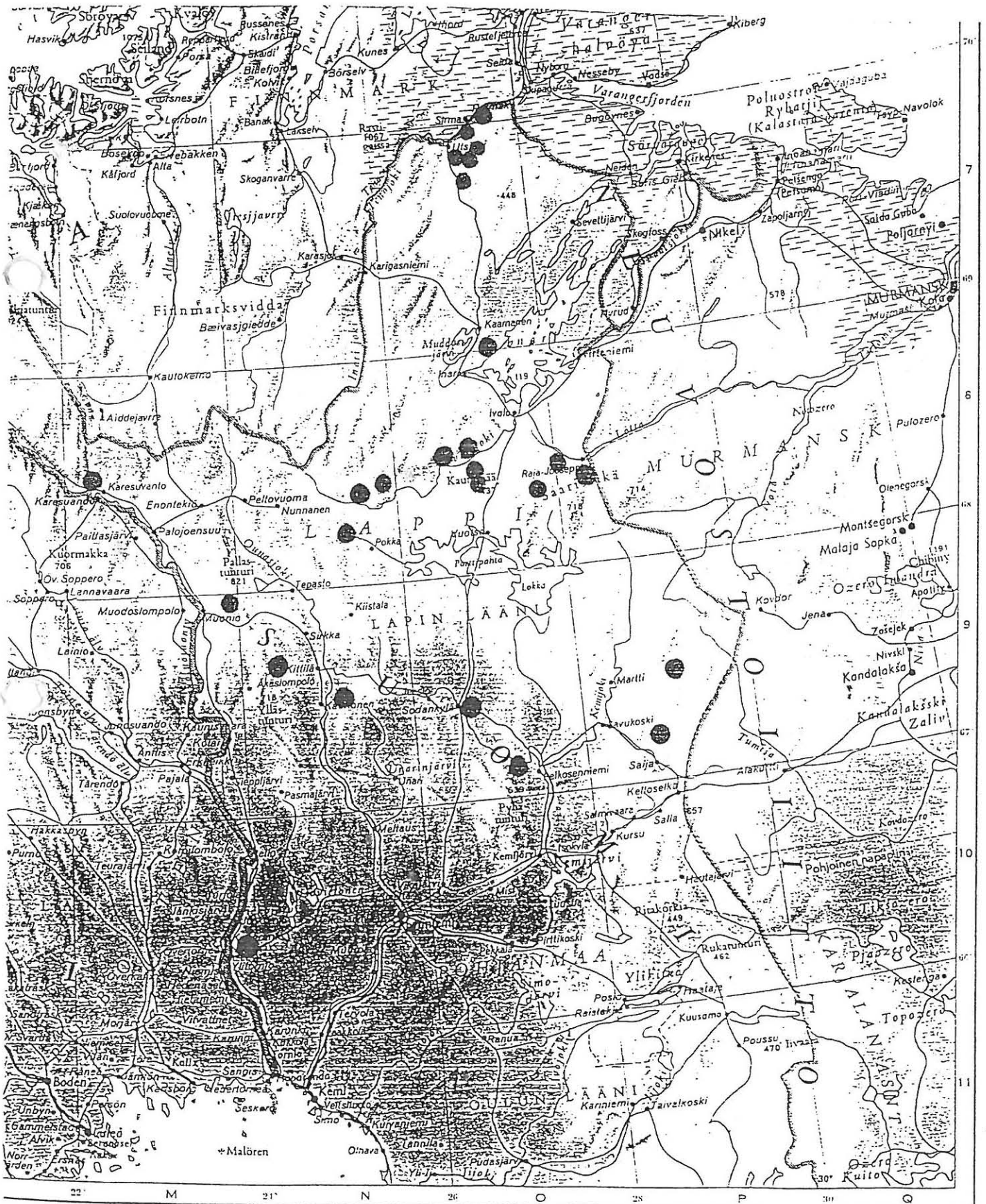


Museoviraston rakennushistoriallisia kunnostus- ja tutkimuskohteita Lapissa



KULLANKAIVUUSEEN LIITTYVÄT KOHTEET, INARI

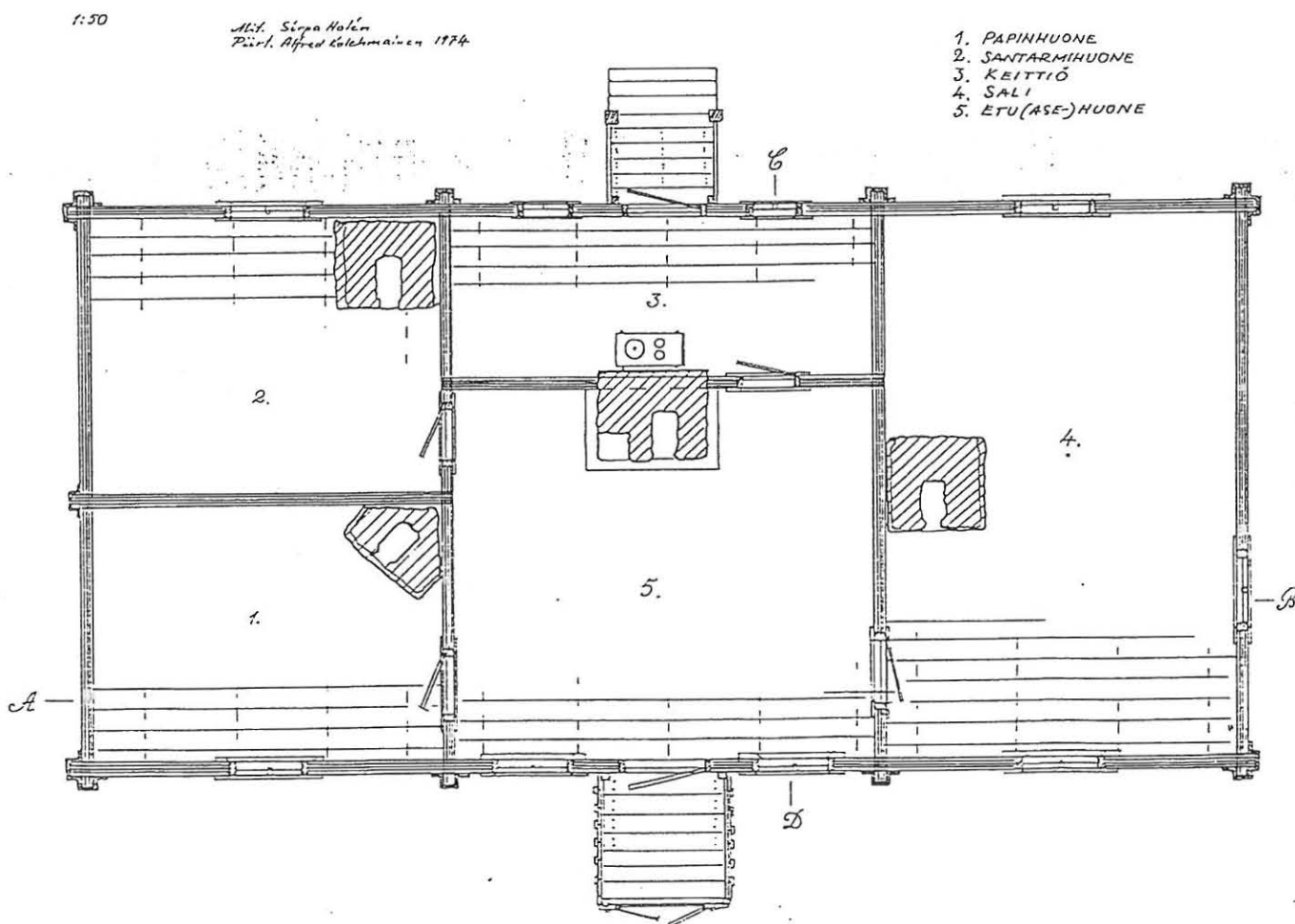
Vuonna 1868 tehtiin Ivalojoella kultalöytö, joka johti sittemmin suurimittaiseen "kultaryntäykseen". Sitä ennakoiden rakennettiin Ivalojoen Porttikosken keskijuoksulle 1869-70 kulta-asioiden hoitoa ja valvontaa varten Kultalan Kruunun Stationi. Kultala käsitti lähinnä virastokäyttöön tarkoitettua päärakennuksen (5 huonetta) ohella väentuvan, leipomon, aitan, saunan, kellarin ja kapakan. Loitompana oli järjestyksestä huolehtineiden santarmien majoitusrakennus. Kahta viimeksi mainittua rakennusta lukuun ottamatta muut on kunnostettu paikalleen.

Ivalojokeen laskevan Sotajoen varressa sijaitsee Pahaojan suussa Lapin Kulta Osakeyhtiön päämajaksi vuonna 1925 rakennettu tukikohta, johon kuului päärakennus, sauna ja varistorakennus. Ne on kunnostettu ja lisäksi kaivinkoneen ja höyrypannun suojaksi on rakennettu katos.

Heikki Kivekäs rakennutti Ritakoskelle kullanhuuhdonnan tukikohdaksi kämppäkartanon, joka muodostui asuinrakennuksesta, navetasta, saunasta, vajasta, käymälästä ja kellarista. Rakennuksista navetta oli päässyt niin huonoon kuntoon, että siitä oli ennallistettavissa vain osa. Muut rakennukset voitiin kunnostaa alkuperäiseen asuunsa.

Neljäntenä kunnostuskohteena on ollut ns. Mobergin kämppä, jonka rakennutti osakeyhtiö Prospector. Alueella on jäljellä asuinrakennus, sauna ja aitta.

Aloitteen kullankaivuuseen liittyvien rakennusten kunnostamiseksi teki v. 1970 perustettu Lapin Kultala-Säätiö.

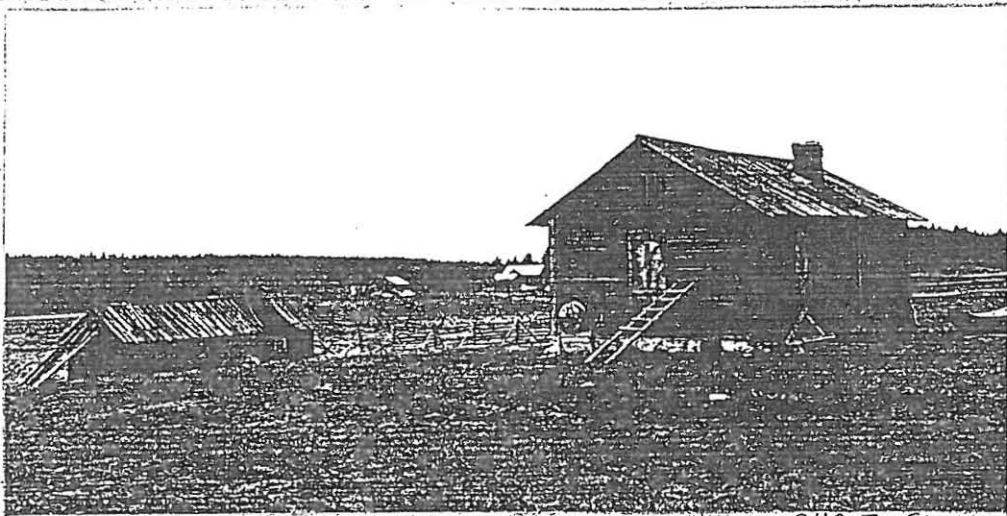


LISMAN KYLÄ, INARI

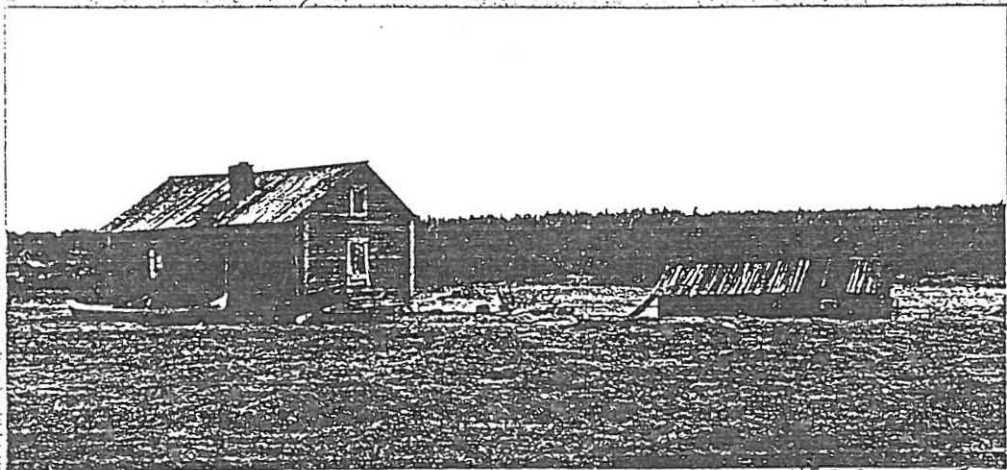
Lisman kylä on rakennuskannaltaan parhaiten säilyneitä perinteisiä saamelaiskyläitä, jonka luonnetta suhteellisen vilkkaan uudisrakentaminen ei ole muuttanut. Lisma on tärkeä esimerkki poronhoitoon perustuvasta aidosta saamelaisesta erämaa-asutuksesta. Tieyhteys kylään auksei vasta 1970-luvun alkupuolella.

Kylässä on kuusi vanhaa taloa, jotka kyläkumpareella lähekkäin seisovina muodostavat kiinteän kokonaisuuden. Rakennusten lomaan pystytetyt heinäkuivatushaasiat anavat oman leimansa kulttuurimaisemalle. Perinteistä rakentamistapaa noudattava rakennuskanta juontuu pääosin kuluvalta vuosisadalta, joskin joukossa on jokunen vanhempikin rakennus, mutta yhtä kaikki kylän keski-osa on säilynyt vanhassa asussaan.

Asuinrakennuksista kaksi korjattiin 1977-78 valtion kehitysalueille suuntaamien perusparannusavustusten turvin. Autioksi kylästä on jäänyt vain Näkkäläjärven talo 1950-luvun alussa. Se, samoin kuin eräät muut rakennushistoriallisesti arvokkaat kohteet on tarkoitus saattaa entistämistoimien piiriin lähitulevaisuudessa.



NEG. RHO-77562
1. LÄNSHAMIN TALO



NEG. RHO-77561
1. LÄNSHAMIN TALO

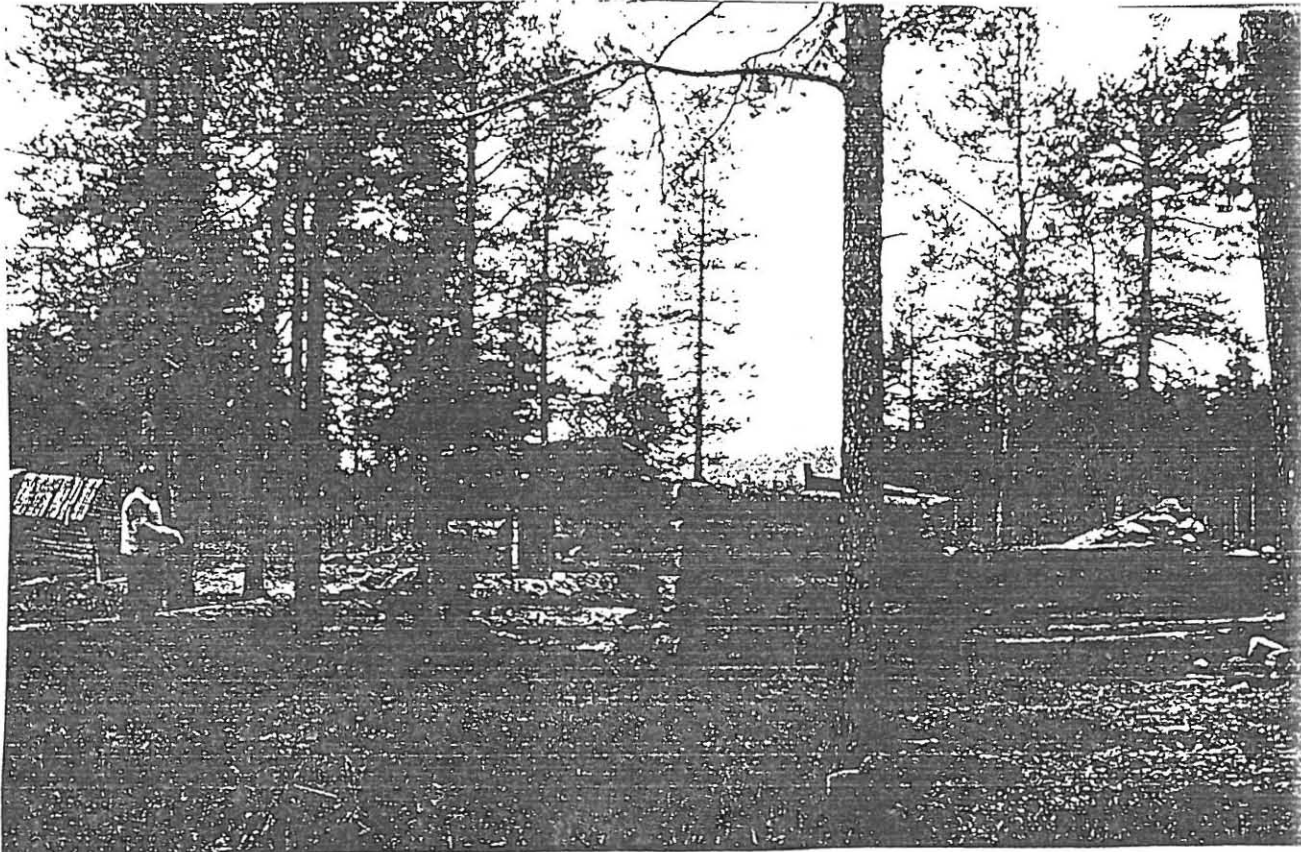
OSAKARINJÄRVEN JA OSKARINKOSKEN KOLTTAKENTÄT, INARI

Kaksi Petsamon kolttasaamelaisten asuinkenttää, jotka olivat käytössä toisen maailmansodan jälkeisinä evakkoaikoina. Asuinpaikat kertovat - pikaisesti ja osin tilapäisluontoisiksi rakennettuinkin - petsamolaisen kolttasaamelaisen rakennustavan perinteestä. Luontaistalouden ja erämaakulttuurin muistomerkkinä ne muodostavat myös aidon erämaan kulttuurimaiseman.

Oskari Fofanoffin vuonna 1945 rakentamaan Oskarinjärven kolttasumukseen kuuluu pirtti, kaksi aittaa, maakellari, nuottaulut, turvekodan ja saunan jäännökset sekä hiukan etäämmällä oleva poroaitaus ja kaksi turvakattoista hallimaista porolataa eli liemua. Hirsinen asuinrakennus on varustettu lautarakenteisella eteishuoneella. Toinen aitoista on hirsirakenteinen, toinen on tehty kuorimattomista riu'uista ja laudoista. Kenttää asuttiin kokovuotisesti vuoteen 1949, jolloin Fofanoffit muuttivat Sevettijärvelle.

Oskarinkoski oli Semenoffin perheen talvipaikka evakkovuosina 1946-49. Perheen kesäpaikka oli tällöin Sodankylän pitäjän puolella Suomujoen Kota- ja Ahvenjärvellä. Talvipaikalla asuttiin elokuun lopulta toukokuulle. Joen eteläpuolella on Ivan Semenoffin eteisellinen pirtti ja lammaspuurana käytetty turvekota. Joen pohjoispuolella on Oudas ja Pietari Semenoffin kaksihuoneinen pirtti, lammaspuurana käytetty turvekota, ulkouuni, savusauna ja riukueteisellä varustettu toinen asuinrakennus; kolmannelta asuinrakennuksesta oli jäljellä vain perustukset.

Oskarinjärvi ja Oskarinkoski kuuluvat Urho Kekkosen kansallispuiston alueeseen. Asuinpaikkojen rakennelmia on kunnostettu Maailman Luonnon Säätiön, metsähallituksen ja museoviraston yhteistyönä 1980-luvun alkuvuosina.



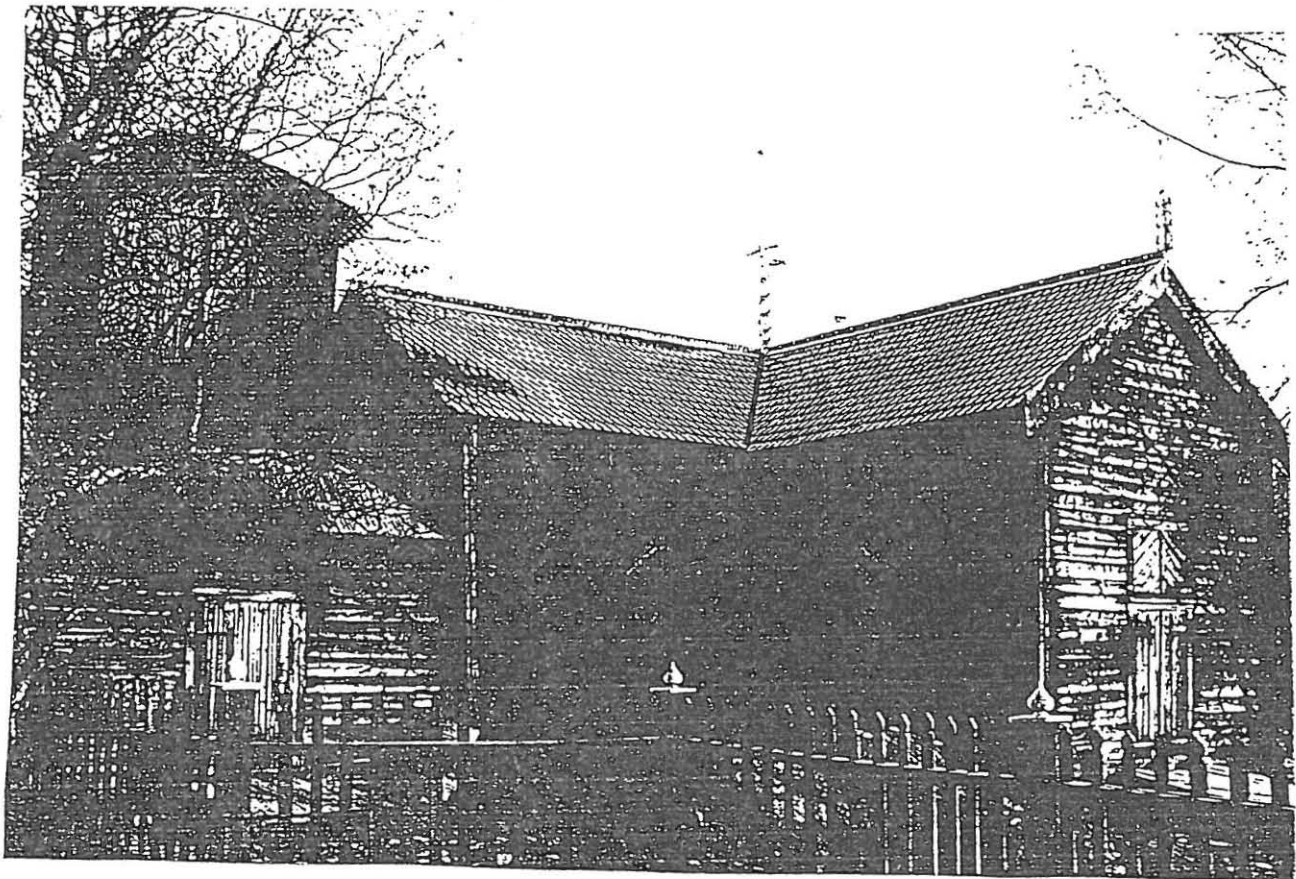
PIELPPAJÄRVEN ERÄMAAKIRKKO, INARI

Vuosina 1752-1760 rakennettu pieni puukirkko, johon liittyy matala kaksikatkoineen puinen kellotapuli vuodelta 1766. Kirkko on pohjaltaan tasavartisen ristin muotoinen; ristiharjaa korostaa piikki. Karuine piirteineen kirkko jatkaa Lapin vanhojen hirsikirkkojen rakennusperinnettä.

Pielppajärvi oli aikanaan Inarin seurakunnan ja kunnan keskus - kirkkokentällä oli mm. useita kymmeniä saamelaisten kirkkotupia. Vuonna 1838 paikalle rakennettiin pappila samalla kun kirkko korjattiin perusteellisesti. Läheisyyteen asettui asumaan myös kauppiaita, virkamiehiä ja talollisia.

Inarin seurakunnan itsenäistyttyä rakennettiin uusi kirkko ja pappila Ison Inarin rannalle Juutuanniemen Joensuuhun 1884-88. Tässä yhteydessä purettiin ja hyljättiin Pielppajärvellä sijainneet rakennukset kirkkoa ja muutamaa kirkkotupaa lukuunottamatta.

Kirkon ja jäljellä olleiden muutamien muiden rakennusten kunnostukseen ryhdyttiin Inarin saamelaispapin Tapani Leinosen aloituksesta vuonna 1973.

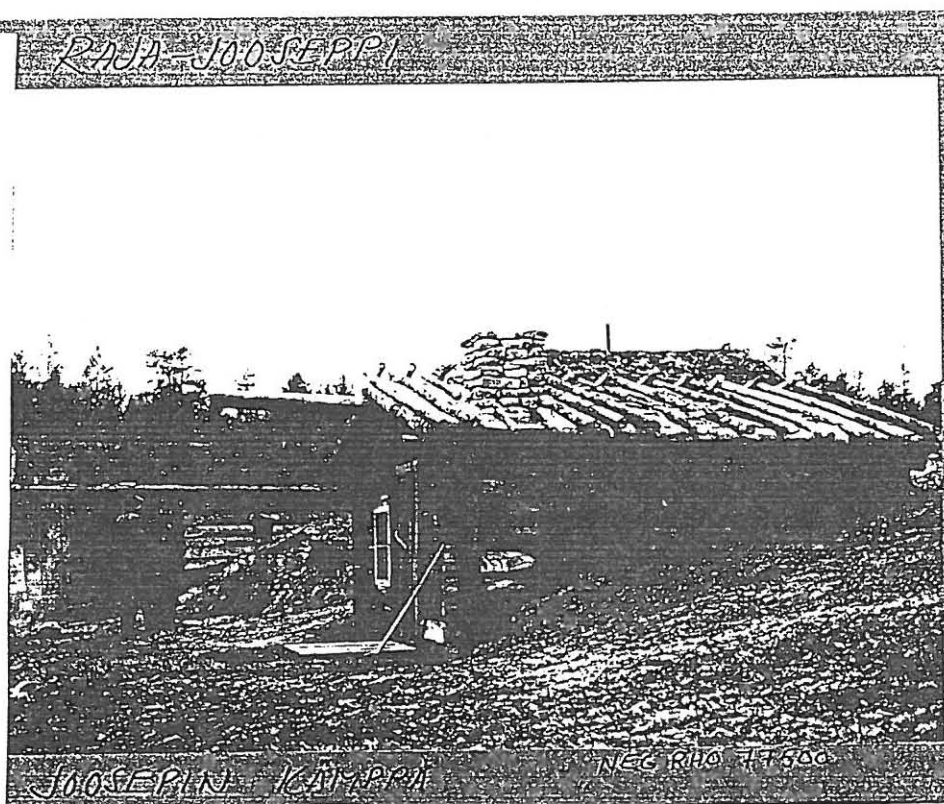


RAJA-JOOSEPIN KENTTÄ, INARI

Raja-Joosepin asuinkenttä sijaitsee rajavyöhykkeellä Luttojoen etelään viettävällä törmällä. Kentän ensimmäisen, myöhemmin Joosepin kämppänä tunnetun turvekattoisen, osittain rinteeseen upotetun hirsirakennuksen pystyttivät poroaitavahdit nimeltä Pokka ja Velle vuoden 1914 tienoilla. Parkanosta lähtöisin ollut Joosef Sallila (1877-1946) muutti kämppään asumaan nähtävästi jo seuraavana vuonna. Jooseppi harjoitti eräelinkeinojen ohella myös porotaloutta ja karjanhoitoa.

Vähitellen kentälle muotoutui monipuolinen rakennuskanta. Siihen kuuluivat Joosepin juuri ennen sotia valmistunut asuinrakennus (paloi sodan aikana, jäljellä on vain kiviperustus), Joosepin kämppä, Ähtäristä Kanadan kautta Lappiin päätyneen helmenpyytäjän Huhti-Heikin kämppä, maauni, osittain maahan kaivettu sauna, kaivo, navetta, liha-aitta, aitta, maakellari, verkkokatos rannassa sekä kenttää kiertävä aita veräjineen. - Kentän poikki kulkee joen suuntaisesti viime sotien aikana kaivettu taisteluhauta.

Joosepin kuoltua kenttä jäi autioksi ja pääsi rappeutumaan. Rakennukset ja rakennelmat kunnostettiin vuonna 1982 verkkosuojaa lukuun ottamatta.



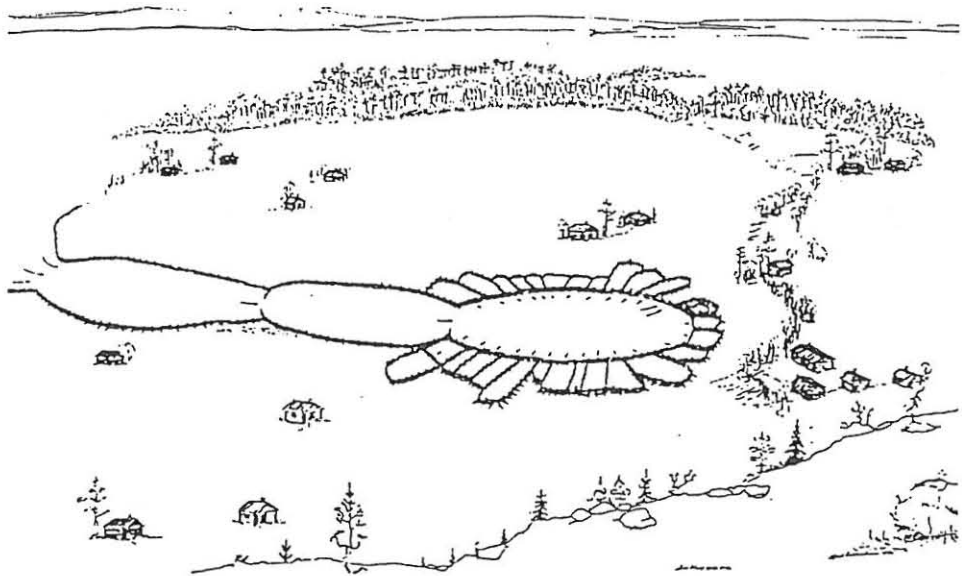
SALLIVAARAN POROEROTUSPAIKKA, INARI

Sallivaaran poroerotuspaikka sijaitsee Lemmenjoen kansallispuistossa. Aitojen ikä ei ole selvillä, mutta perimätiedon mukaan erotuspaikka on ollut pitkään käytössä. Varsinaisten erotusten pito kaarteessa loppui 1960-luvun alkuvuosina, jonka jälkeen Länsi-Inarin paliskunta käytti aita kesäerotuksissa vasojen merkintään vuoteen 1967 asti. Tämä tulee olemaan myös korjatun aidan pääasiallinen käyttötarkoitus.

Aita muodostuu lyhyehköistä, kaarteeseen johtavista siuloista, kahdesta pidätyksestä ja perällä olevasta kirnusta, jonka ympärillä on parisenkymmentä konttoria. Joissakin viimeksi mainituista on myöhäisiä väliaitoja.

Aidan ympärille ryhmittyvässä kämppäkylässä on ollut vuonna 1976 suoritetun inventoinnin mukaan ainakin 17 kämppää tai muuta tilapäiseen asumiseen tarkoitettua suojaa, joista viidestä oli jäljellä enää perustukset. Perinteisten hirsikämppien ohella paikalla on ollut sekä keila- että harjakota. Viimeksi mainitussa on ollut alimpana muutama hirsikerta ja sen päällä viisto liisteillä, laudoilla tai turpeilla katettu satulakatos. Keskelelle sijoitetun avoimen tulisijan savu poistui kattoon tehdystä aukosta. Suurin osa kämpistä sekä aita korjataan käyttökuntoon ja luovutetaan entisille omistajilleen perinteiseen tarkoitukseen. Erotusaikaisen elämän ohella kämppiä on käytetty - ja käytetään osin edelleenkin - mm. riekonpyynnin tukikohtina.

Aloitteen erotusaidan ja kämppien kunnostamisesta teki Lapin Siivistysseura vuonna 1974.

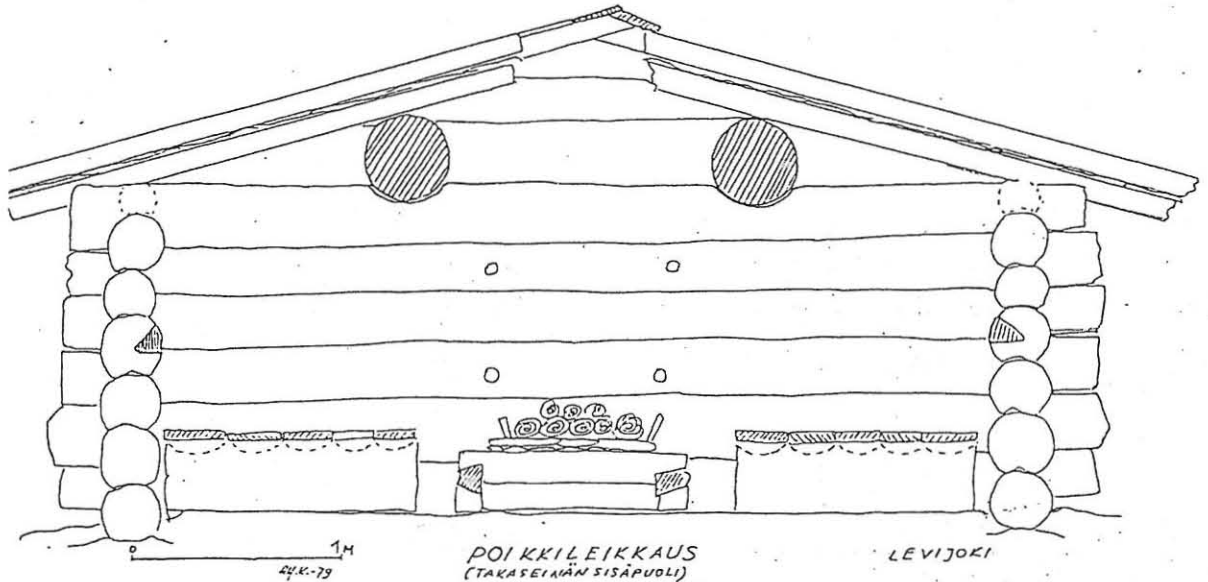


Inarin Sallivaaran poroaidat ja poromiesten kämpät. Vanhin kämppärühmä on kuvan oikeassa laidassa. Piirt. Alfred Kolehmainen 1980.

LEVIN LIESIKOTA, KITILÄ

Levihoen äärellä sijaitsee muutaman hirsikerran korkuinen satulakattoinen kausiasumus, jossa on keskellä suorakaiteen muotoinen hirsikehikon varaan ladottu alttariliesi ja sen kummankin puolen sivuseinillä makuulavat. Savu poistuu katossa olevasta aukosta.

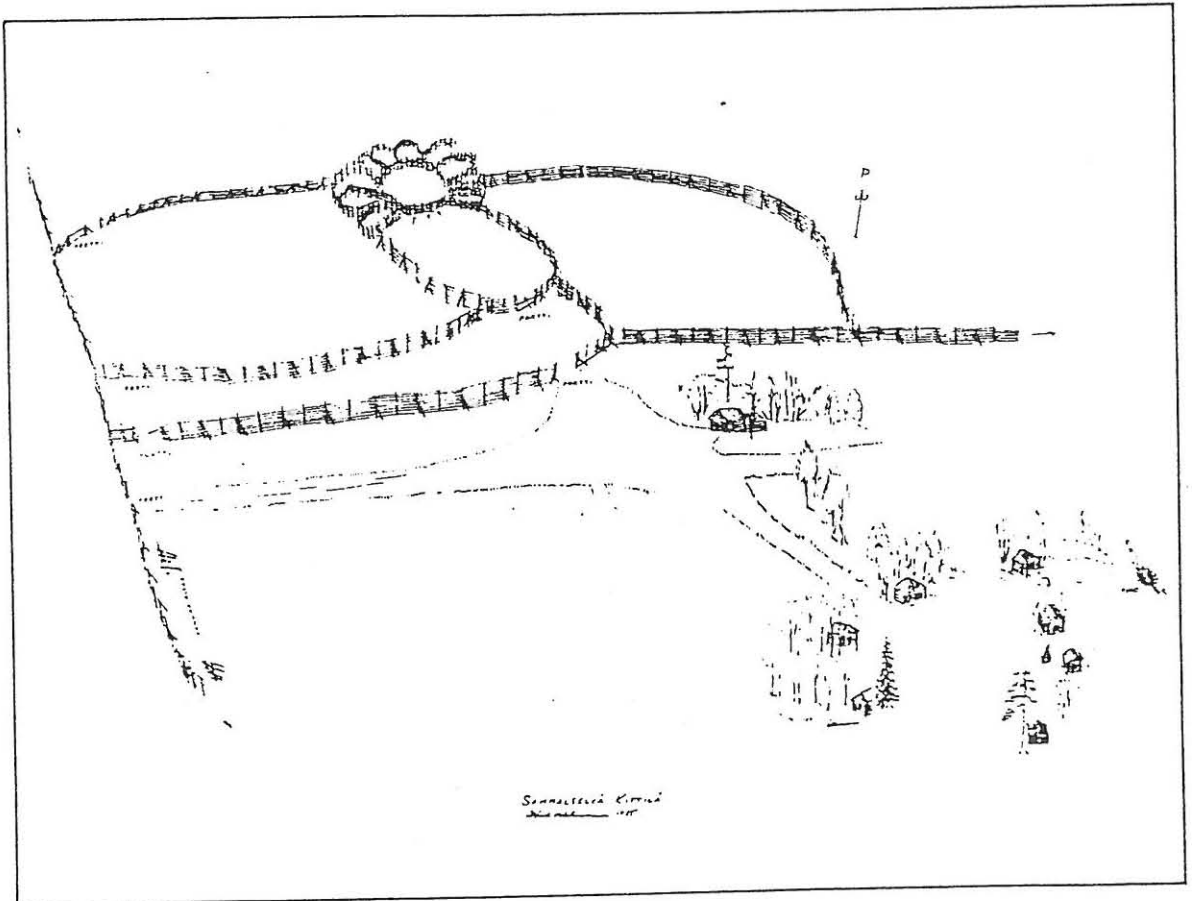
Rakennus on konservoitu ja sen suojaksi on tehty katos.



SAMMALSELÄN POROEROTUSPAIKKA, KITTIÄ

Sammalselän poroerotusaitaa käyttää Kuivasalmen paliskunta syys- ja talvierotuksiin. Pidätysaidat ja siulat on tehty soitten jälkeen. Soiulat johtavat kaarteeseen, joka on kooltaan 100 x 100 metriä. Kaarteesta porot siirretään (25 x 25 m) ja sieltä edelleen konttoreihin, joita on tusinan verran. Vanhaa perkkä-aitaa on korjattu kaarteeseen ja sitä tehdään myös maliksi pariin konttoriin. Muu osa aidasta korjataan nykyiseen, 1940-luvulta periytyvään asuun.

Erotusalueella on kahdeksan vanhaa hirsikämpää joista vain yksi oli asumiskelpoinen ennen korjaustoimiin ryhtymistä. Rakennukset ovat tyypillisiä Lapin kämppiä: nurkassa on suuri kivitakka, muuna sisustuksena seinustalla poikki huoneen kulkeva makuulaveri ja ikkunan alla pieni pöytä. Katto on yleensä laattaa, harvemmin tuohilevyjen päälle ladottua turvetta. - Kämpäaluetta täydentää lähde ja pihapiiriä hallitsee komea käärme-kuusi.



Kittilän Sammalselän poroaita ja poromiesten kämpät. Poroiden siulojen asettelu on erilainen kuin Inarin Sallivaaran poroaidassa. Piirt. Alfred Kolehmainen 1985.

VANHA SÄRESTÖ, KITTIÄ

Särestöniemen toistakymmentä harmaata hirsirakennusta käsittävä pihapiiri on kunnostettu museoviraston ohjauksessa ja kunnan urakoimana. Kunnostamatta jäi ainoastaan maakellari, jonka kohentaminen on tarkoitus suorittaa lähitulevaisuudessa. - Särestöstä puuttuu rakennustutkimus, joka olisi tehtävä pikapuolin eli niin kauan kun "vanhat vielä muistavat" rakennuksiin liittyvää perimätietoa.



G. O. ...

SUVANNON KYLÄ, PELKOSENNIEMI

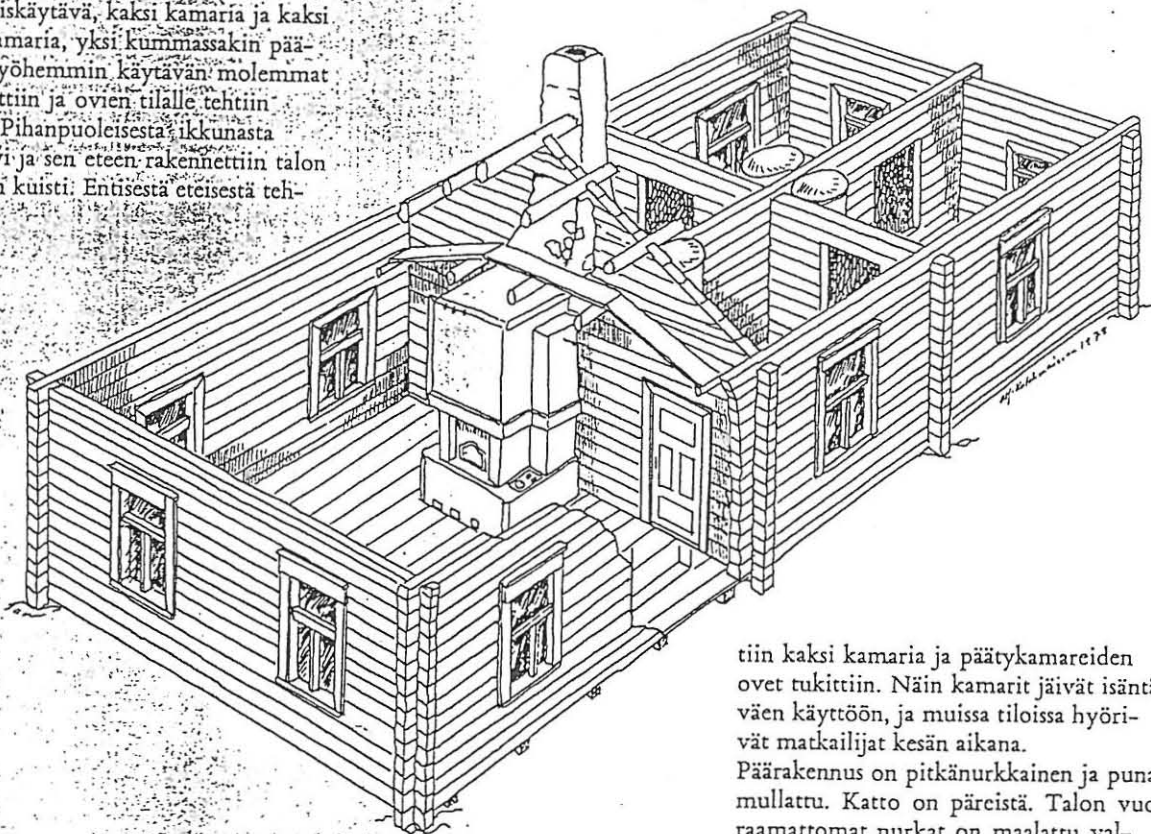
Kitisen varressa sijaitseva Suvanto on ensimmäisiä paikkoja Lapissa, johon suomalainen uudisasutus pureutui uuden ajan alussa. Joen ylittävä lossi valmistui kylän kohdalle vuonna 1960.

Suvannossa on ennen sotia rakennettuja hirsirakennuksia 120, joista 20 asuinrakennuksia. Viimeksi mainituista vanhin on pystytetty 1700-luvulla, kuusi 1800-luvun lopulla ja loput kuluvalta vuosisadalla. Kymmenien vuosien rakennustauon jälkeen on kylään noussut 1980-luvun lopulla muutamia uudisasuntoja, joiden sopeutuminen vanhaan kulttuurimiljööseen ei ole ollut paras mahdollinen.

Suvannon kylä on ollut museoviraston jatkuvan huomion ja tuen kohteena 1970-luvun puolivälistä lähtien, jolloin Lapin läänin rakennusperinne ry anoi avustusta kylän rakennusten kunnostukseen. Sittemmin hankkeessa ovat olleet mukana edellä mainittujen lisäksi Oulun yliopiston arkkitehtiosasto, Suvannon kylätoimikunta, Lapin lääninhallitus, Opetus- ja ympäristöministeriöt. Suvanto kuuluu sisäasianministeriön vuonna 1981 julkistamaan valtakunnallisesti merkittävien ympäristöjen luetteloon.

Alun perin rakennukseen kuuluivat pirtti, eteiskäytävä, kaksi kamaria ja kaksi ullakkokamaria, yksi kummassakin päädyssä. Myöhemmin käytävän molemmat päät suljettiin ja ovien tilalle tehtiin ikkunat. Pihanpuoleisesta ikkunasta tehtiin ovi ja sen eteen rakennettiin talon korkuinen kuisti. Entisestä eteisestä teh-

KAUNISVAARAN PÄÄRAKENNUKSEN HUONEJAKO YLÄPERSPEKTIIVISTÄ.



tiin kaksi kamaria ja päätykamareiden ovet tukittiin. Näin kamarit jäivät isäntävän käyttöön, ja muissa tiloissa hyöriivät matkailijat kesän aikana. Päärakennus on pitkänurkkainen ja punamullattu. Katto on pärcistä. Talon vuoraamattomat nurkat on maalattu valkoisiksi kuten vuorilaudatkin.

SUOMUJOEN KOLTTAKENTTÄ, SODANKYLÄ

Suomujoen Kotajärven pohjoisrannalla sijaitseva kolttakenttä on Petsamon Suonikylästä kotoisin olevan Semenoffin perheen kesäpaikka. Sitä käytettiin sotien jälkeen muutamia vuosia ennen perheen siirtymistä Sevettijärvelle.

Asuinkenttään kuuluvat mm. seuraavat rakennukset ja rakennelmat: pirtti, asuinkota, ulkouuni, sauna, jalka-aitta, lammaspuura ja -aita, porolato ja -aitaus sekä rannassa verkkoulu ja pieni kivistä ladottu laituri. Asuinkentän rakentaminen jäi aikanaan hiukan kesken, sillä sitä ehdittiin hyödyntää vain kolme kesää.

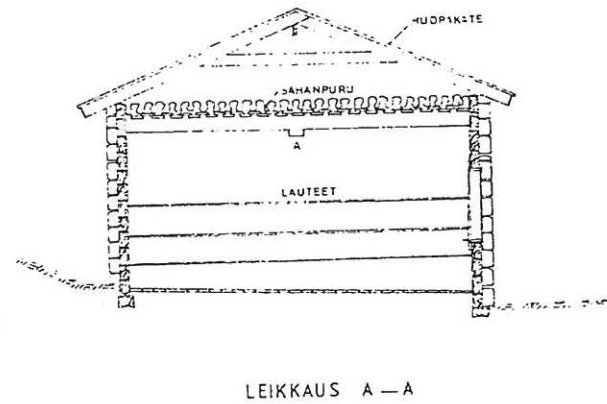
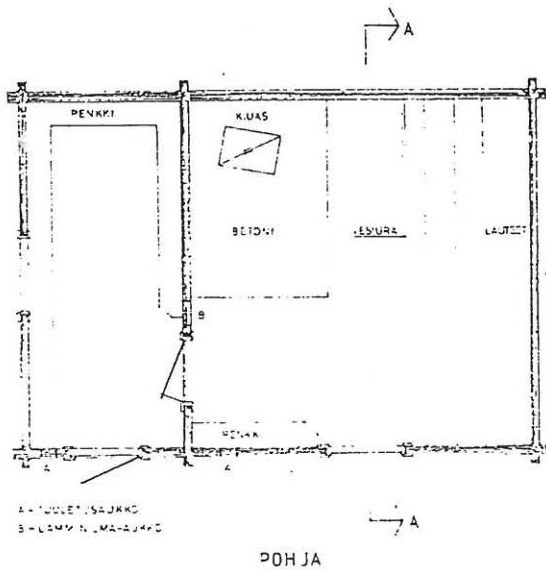
Suomujoen kolttakenttä on rakennushistorian ja kolttaperinteen kannalta arvokas, sillä se muodostaa yhdessä Oskarinjärven ja -kosken kausiasuinpaikkojen kanssa parhaiten säilyneen rakennuskokonaisuuden, joka on tehty vanhan Suonjelin (Suonikylän) rakennusperinteitä noudattaen.

Suomujoen ns. Vanha kolttakylä entistettiin Maailman Luonnonsäätiön talkoleirin toimesta vuonna 1980. Valitettavasti tässä yhteydessä poikeittiin eräin paikoin perinteisistä ratkaisuista.



SAVOTTAPIHAT, SAVUKOSKI

Savukosken kunnasta on kunnostusohjelman piiriin otettu kolme kämppäkokonaisuutta. Sotatunturin lähetyvillä sijaitsevasta Reutuvaaran kämppä talousrakennukseen soveltuu kunnostettuna moninaiseen kunnan valvomaan kulttuuritoimintaan. Pyhäjoen varressa sijaitsevat Kotaselän ruukinpirtti ja Ala-Tammen kämppäkartano patolaitteineen kunnostetaan matkailu- ja retkeilykäyttöön. Kokonaisuutena kämpät edustavat eri aikakausia ja siten erilaisia majoitustasovaatimuksia. - Savukosken kunnalla on ollut tavoitteena pelastaa Pyhäjoen kämpistä kolmas, Kuusikko-ojan pirtti siirtämällä se kunnan keskusta palvelemaan matkailu- ja kotiseutuharrastusta.

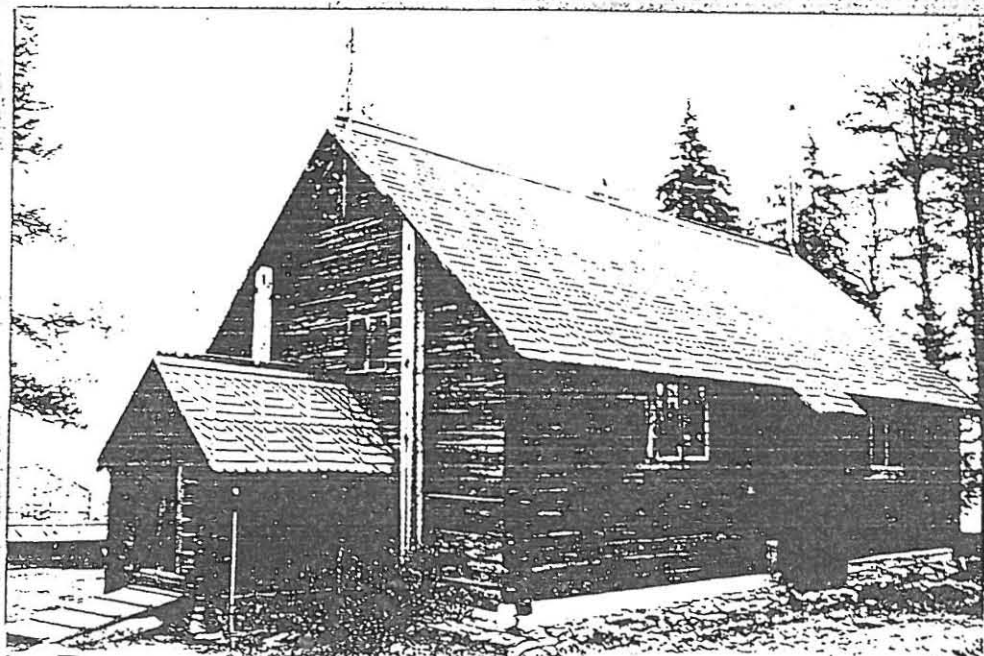


VANHA KIRKKO, SODANKYLÄ

Lapin vanhin säilynyt puukirkko sijaitsee Sodankylässä. Se rakennettiin vuonna 1689 Sodankylän, Sompion, Keminkylän (Savukosken) ja Kittilän lapinkyliä varten. Kirkko jäi vakituisesta käytöstä uuden kirkon valmistuttua vuonna 1859.

Pohjakaavaltaan suorakaiteinen kirkko edustaa vanhinta puukirkkotyyppiämme. Satulakattoinen runkhuone on kaakko - luode -suuntainen. Siihen liittyy pohjoisen puolelle sijoitettu sakaristo. Pääovi ja eteinen ovat lännessä. Matalahkon vesikaton harjan tehosteena on kaksi koristeellista piikkiä viireineen. Seiniä tukevat 1600-luvun tapaan hirsiarkut ("tukipilarit") sideparruineen.

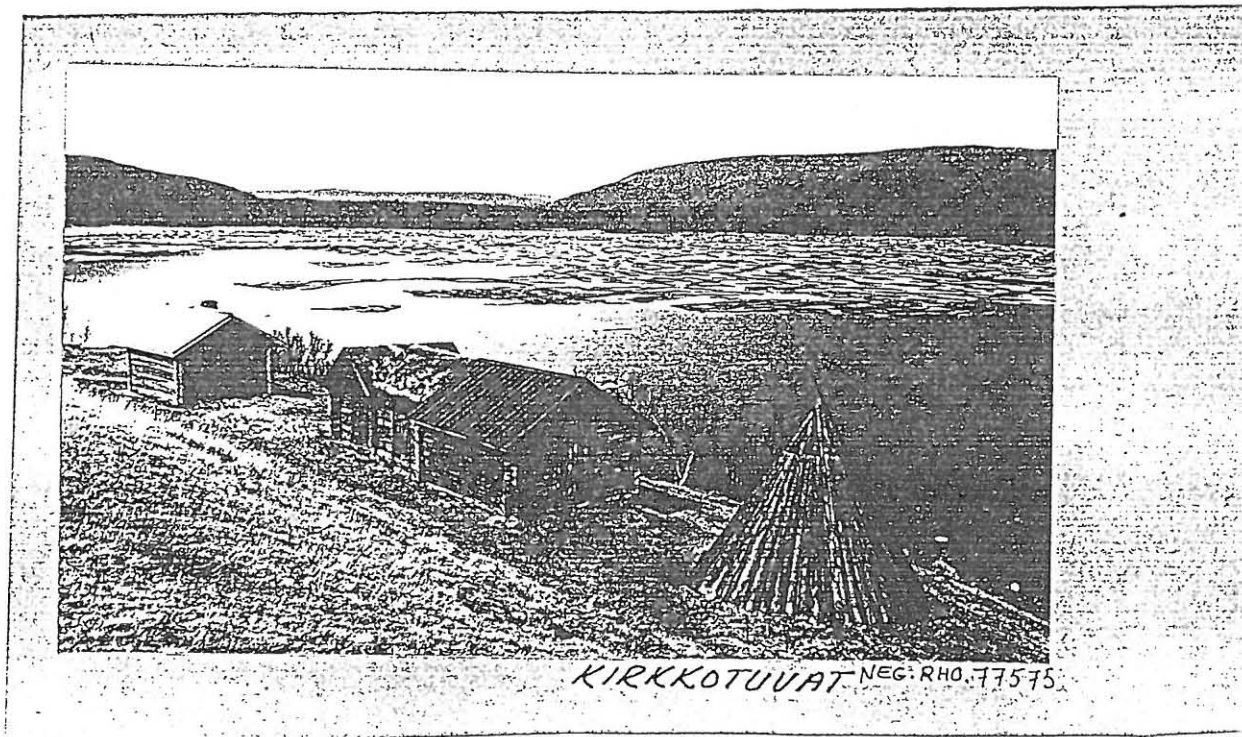
Kirkkoa korjattiin vuonna 1980 museoviraston suunnitelmien mukaisesti. Samalla rakennettiin hautausmaan reunalle kappale alkuperäisen kaltaista hirsiaitaa.



KIRKKOTUVAT, UTSJOKI

Kirkkotuvat ovat palvelleet kakukaa saapuneiden saamelaisten sanakuulijoiden ja markkinamiesten tilapäisinä yöpymispaikkoina vuotuisten suurten kirkkopyhien aikana. Kirkkotupa-alue oli nimeltään Markkina, ja se oli aikoinaan Utsjoen keskeisimpiä paikkoja.

Vanhimmat kirkkotuvista ovat 1700-luvun puolelta, mutta enin osa parinkymmenen tuvan rypäästä oli pystytetty vasta 1800-luvulla. Niitä käytettiin vielä toisen maailmansodan jälkeen, kunnes olot muuttuivat niin, ettei kausiasumista enää kirkolla harrastettu. Koska tuvat edustivat hyvää kansanomaista rakennustaitoa, ei niitä kaikkia jätetty paikalleen lahoamaan, vaan siirrettiin yksi toisensa jälkeen muualle tähdellisempään käyttöön. Vuonna 1973 jäljellä oli enää neljä rakennusta. Ne on kunnostettu ja lisäksi paikalle on siirretty takaisin entisiä tupia, joten nykyään paikalla on kaikkiaan 11 tupaa. Niissä on turve- tai lautakatto ja nurkkapiisi. kentällä sijaitsee tupien lisäksi keittokota, saunatupa, tuvegammi ja kalakellari.



PAPPILA, UTSJOKI

Mantojärven länsirannan kirkon hallitseman kulttuurimaiseman oleellinen osa on yksikerroksinen empiretyylinen pappilarakennus. Se tehtiin Carl Ludwig Engelin piirustusten mukaan vuonna 1848. Rakennusta on sittemmin jatkettu matalammalla, hengeltään vanhankaltaisella osalla, johon on sijoitettu kirkkoherranvirasto.

Aikaisemman pappilan ajalta periytyvät pihapiirin kaksi aittaa vuodelta 1770 sekä navetan, kellarin ja halkovajan käsittävä rakennusrivi vuodelta 1840. Nykyiseen pihapiiriin sisältyy lisäksi talli (v:lta 1890), käymälä (1900) ja sauna (1930). Navetta on entistetty museoviraston toimesta sisätiloja myöten.



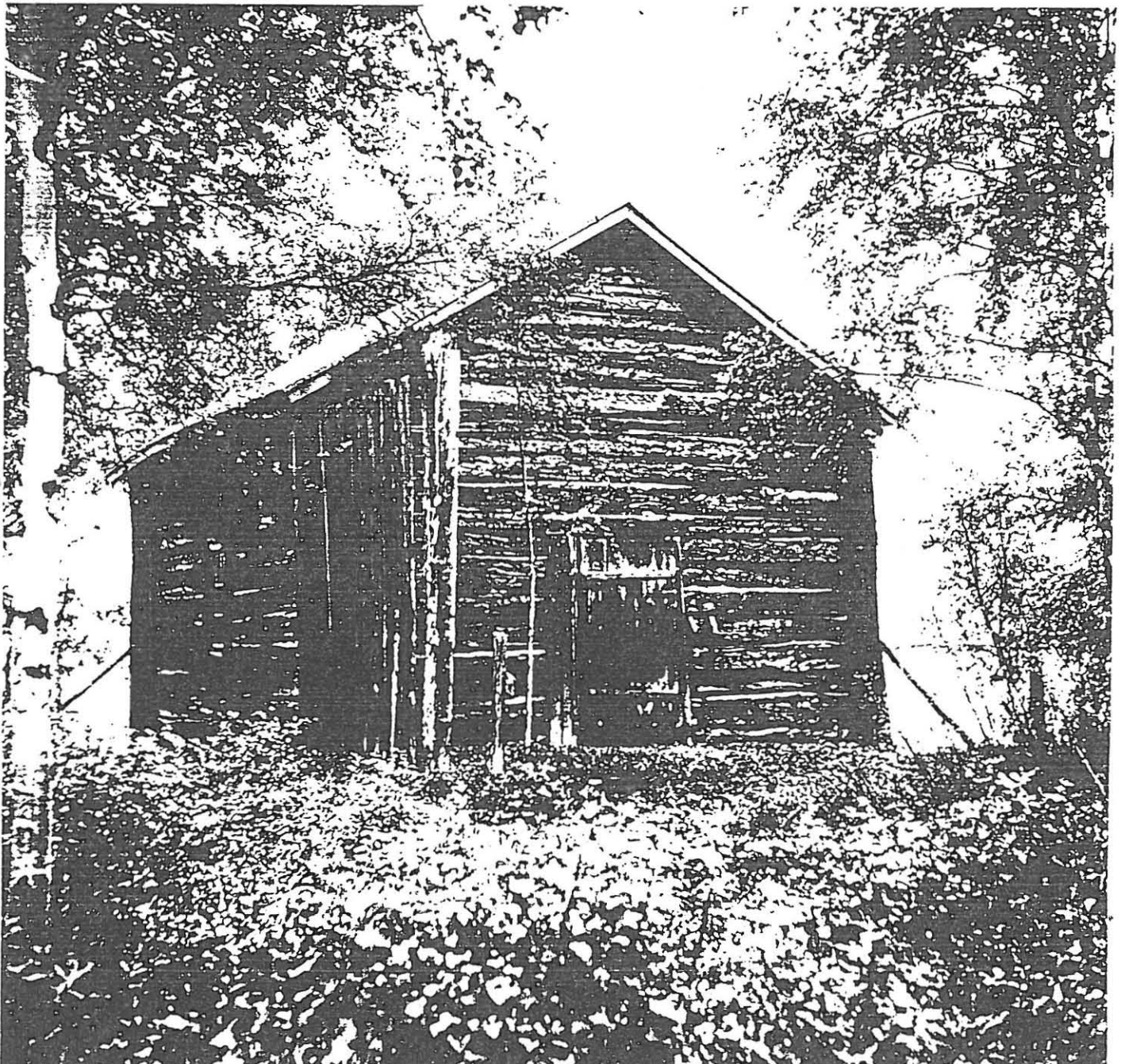
PYHÄN ULRIIKAN SAKASTI, UTSJOKI

Pyhälle Ulriikalle omistettu kirkko rakennettiin vuonna 1700 nykyisen pappilan eteläpuolelle. Rakennus oli hirsinen pitkäkirkko, jonka länsipäätä koristi kellotapuli. Kirkkoa jatkettiin oman pituutensa verran 1743-45. Runkohuoneen pohjoissivulle liitettiin sakaristo vuonna 1776.

Uuden kivikirkon valmistuttua vuonna 1853 purettiin vanhan kirkon runkokuone ja hirret uitettiin Tenon suulle, jossa ne huutokaupattiin. Jäljelle jätettiin vain harjakattoinen sakaristo. Se kunnostettiin vuonna 1979 museoviraston toimesta. Tuohi- ja turvekate korvattiin tällöin käsinhöylätyistä laudoista tehdylle lautakatolla, joka noudattelee seudun perinteistä mallia.

osasto

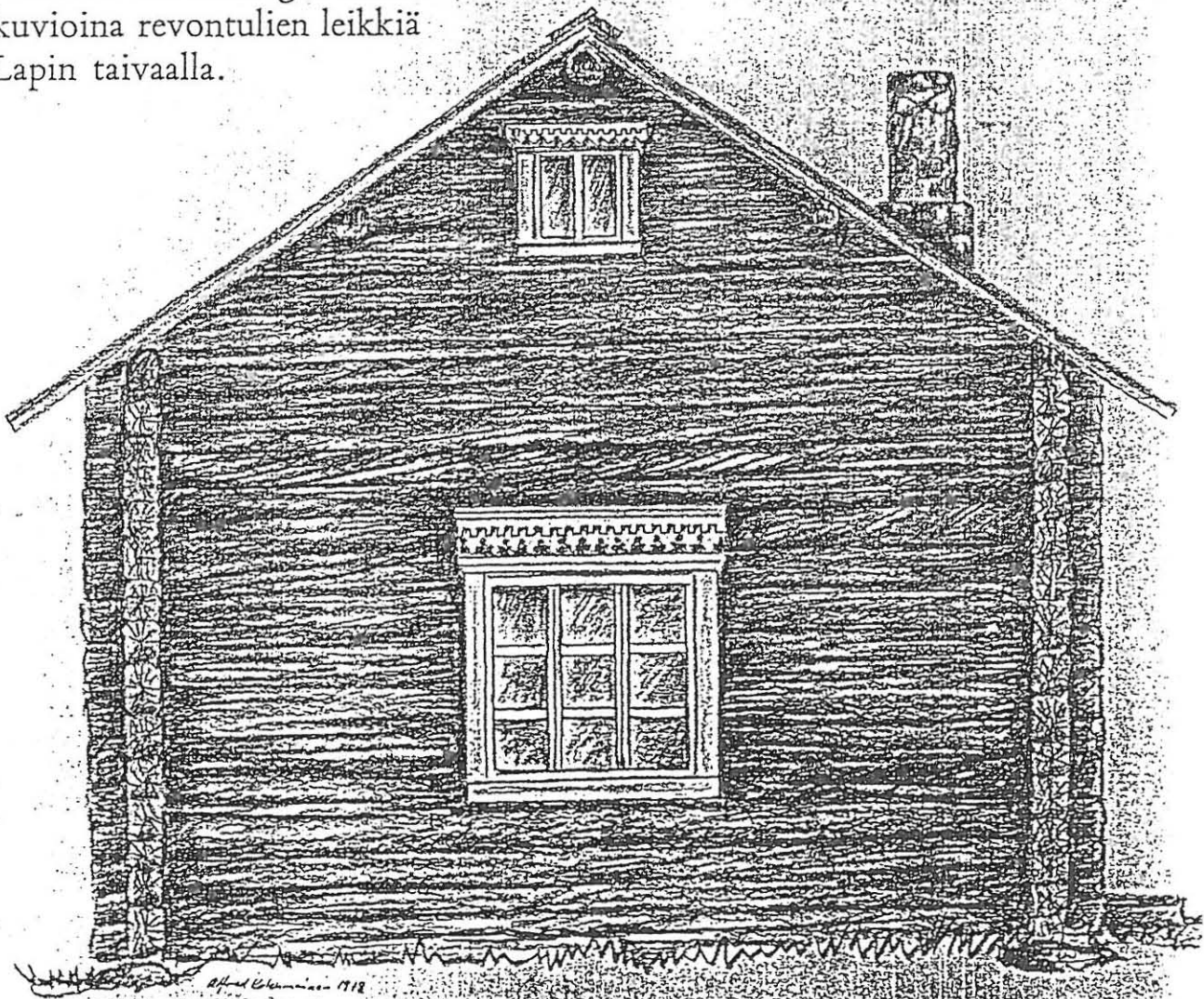
UTSJOKI , SAKARISTO



VETSIKON RAKENNUSRYHMÄ, UTSJOKI

Vetsikon rakennusryhmä seisoo laakealla rantaniityllä Tenon itäpuolella. Aitauksen ympäröimällä asuinkentällä on uudehko puolitoistakerroksinen asuinrakennus, vanha päärakennus 1800-luvun loppupuolelta, tätäkin vanhempi savutupa, jota käytetään latona, sekä perinteiset talousrakennukset. Lautakattoisina ja hirsipintaisina ne muodostavat ilmeeltään yhtenäisen ryhmän, jota uudisrakennus täydentää. Vanhassa asuinrakennuksessa on keskiporstuan toisella puolella tupa, toisella kamari ja niiden päällä ullakko. Ikkunoiden ylälistojen koristelussa sanotaan olevan vaikutteita revontulten leikistä.

Talo on erittäin sopusuhtainen ja kauniiden ikkunoiden vuorilaudat vertaansa vailla. Niiden koristeleikkausten sanotaan esittävän geometrisinä kuvioina revontulien leikkiä Lapin taivaalla.



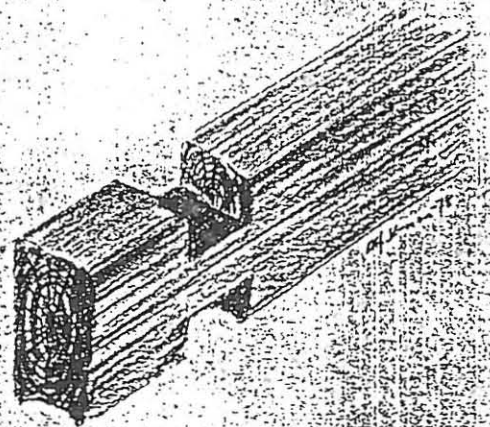
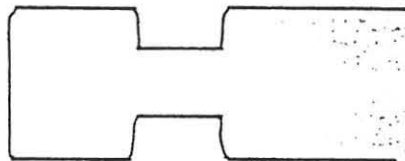
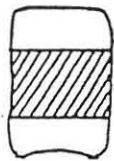
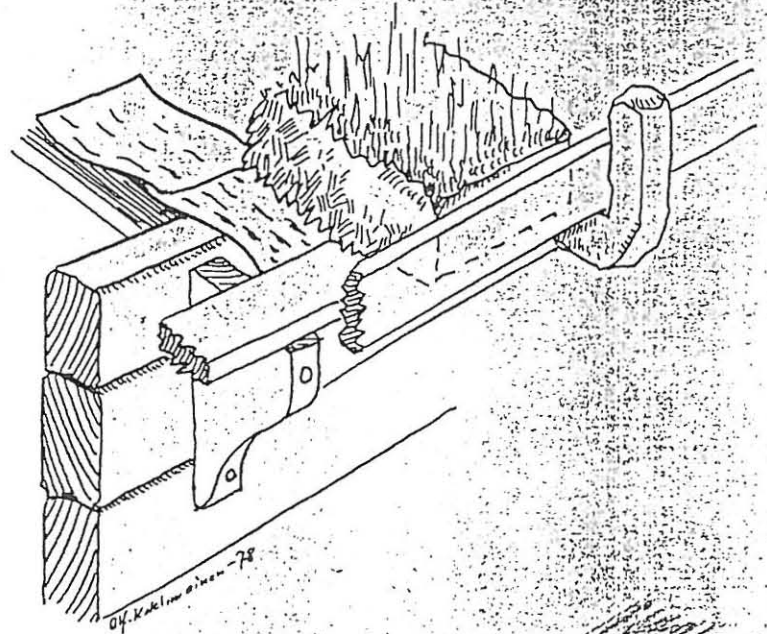
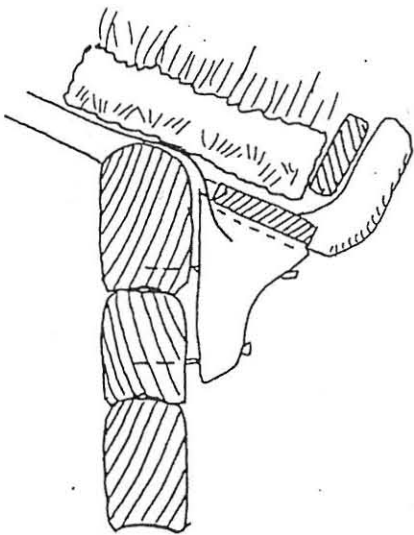
VÄLIMAAN SAAMELAISTALO, UTSJOKI

Välimaa on perinteisessä asussa säilynyt, tyypillinen Tenon kalastajalappalaisten asuinkenttä Utsjoen - Nuorgamin tien varressa. Pääosa rakennuskannasta on 1800-luvulta, sen jälkipuolelta.

Aitauksen rajaamalla kentällä on paritupatyypinen asuinrakennus, hirsinavetta, turvenavetta, liha-aitta, kala-aitta, kalastus- ja metsästysvälineaitta, vaja, käymälä, kaivo ja lava (luovvi). Rakennukset ovat pääsääntöisesti hirsirakenteisia, turve- tai lautakatolla katettuja. Aitoista kaksi on tehty pystylau-doista hirsikehikon varaan. Vaja on lautarakenteinen.

Välimaan rakennukset ja pihakenttä hankittiin valtion omistukseen sekä kunnostettiin museoviraston toimesta 1982-83.

TURVEKATON RAKENNE. Rästyskoukkujen lisäksi sivulistan alla ovat erityiset kannatinkonsolit.



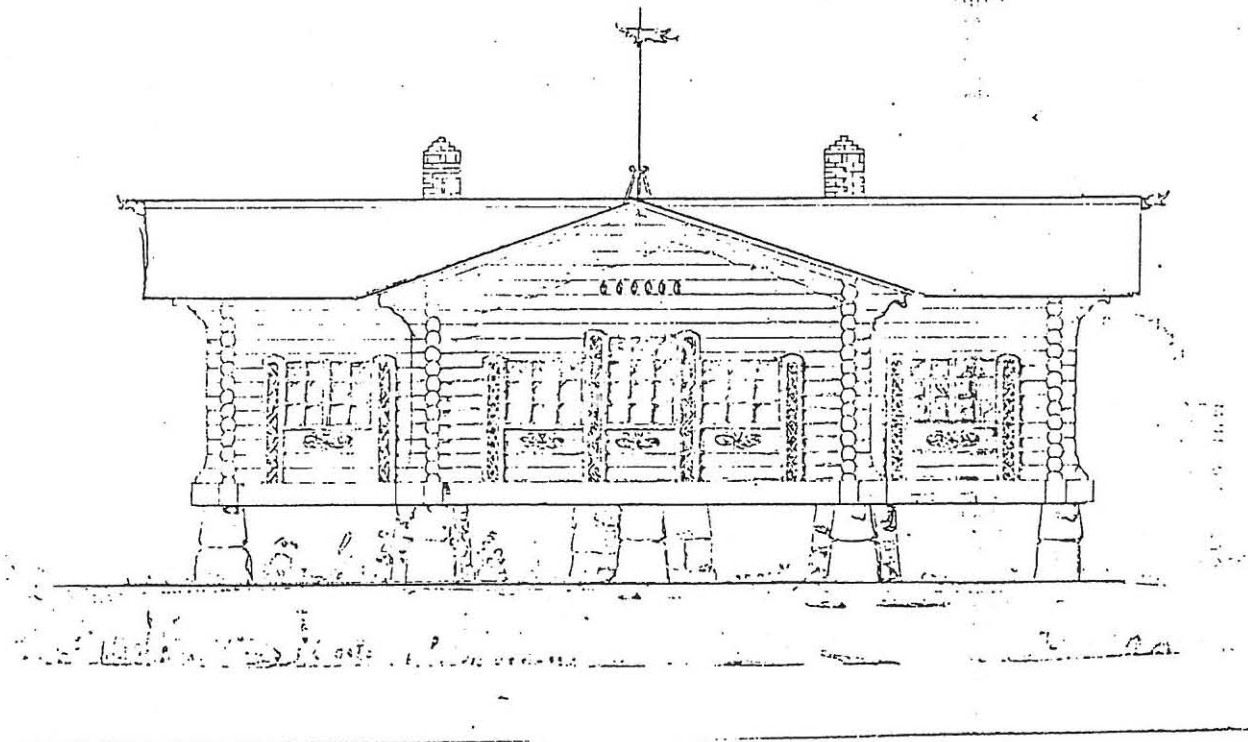
Salvos on kirveellä veistetty jyrkkanokka.

KEISARINMAJA, AAVASAKSA, YLITORNIO

Rakennus pystytettiin vuonna 1882 alunperin keisari Aleksanteri III:n metsästysmajaksi. Rakennuksen piirisi arkkitehti Hugo Saurén 1880. Maja on tehty pyöreistä hirsistä. Tyypillistä rakennuksen romanttiselle arkkitehtuurille on ulostyöntyvien hirrenpäiden muodostamien koristeellisten konsolien tukemat pitkät räystäät sekä kuistin kaiteiden ja ikkunapuitteiden monimuotoiset koristeleikkaukset.

Rakennus on korjattu 1980 alkuperäiseen asuunsa: piiput on uusittu, tiilikatto muutettu takaisin lautakatoksi, tulisijat kunnostettu, perustukset korjattu ja koristemaalaukset uusittu. Rakennuksessa on tupa, kamari ja keittiö sekä avokuisti.

Aavasaksan maja, joka on ollut rakentamisestaan lähtien lähinnä matkailukäytössä, on hiukan vanhempi kuin Langinkosken kalamaja, jota pidetään ensimmäisenä kansallisromanttista tyyliä edustavana valtion rakennuksena.



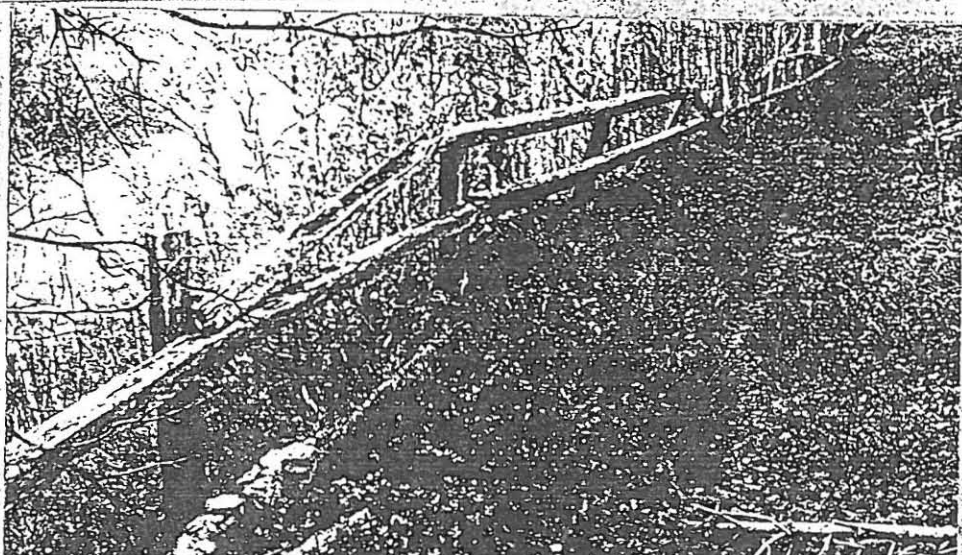
KAAMASEN - UTSJOEN POSTIPOLKU, UTSJOKI

Vuoteen 1888 saakka hoiti postin tehtäviä Lapissa kihlakunnan posti. Alkuvuosina posti kulki joka toinen viikko Kittilästä Enaren kautta Utsjoelle. Enaren postipaikan nimi muutettiin vuonna 1894 Inariksi ja vuonna 1922 Kaamaseksi. Samalla Inarin kirkonkylästä tuli pelkkä Inari.

Posti kuljetettiin Kaamasesta Utsjoelle kesäisin paikoin jalan, paikoin soutaen. TVH oli järjestänyt kulkijoiden käyttöön joka vesiosuudelle neljä tai viisi venettä. Talvisin liikutettiin porolla tai hiihtäen. reitti kuljettiin kolmen vakituisen postimiehen toimesta sittemmin kolme kertaa viikossa kumpaankin suuntaan. Kun postinkantaja sai avukseen polkupyörän, täytyi postipolku kunnostaa kauttaaltaan ajettavaksi kesällä 1940. Vaikeissa rinnepaikoissa tie oli pengersetty ja varustettu reunakivin. Tällaista taivalta on kunnostettu museoviraston toimesta kirkolta Ala-seitikkojoelle johtavalla osuudella sekä korjaamalla puukaiteita Kenesjärven pohjoispäässä. Purojen ylityspaikoille ja tulvamaille tehtiin yksinkertaisia puusiltoja, mutta tarpeen vaatiessa myös taidokkaita kivirummuin ja -arkuin varustettuja ylistystä helpottavia siltarakennelmia. Näitä on kunnostettu kirkon ja Kenesjärven välisellä osuudella.

Kaamasen ja Utsjoen kirkonkylän välisen 103 kilometrisen taipaaleen varrelle muodostui vakituisia posti- ja matkamiesten ruokailu- ja levähdyspaikkoja. Yöpymispaikan valinta riippui usein säästä; lumien sulamisaikaan kuljettiin mielellään öisin, koska keli oli silloin parempi kuin päivällä. Postimiehet ruokailivat taloissa, kesäpaikoissa ja autiotuvissa sekä -majoissa. Mieluisimpia etappipaikkoja olivat talot, joista sai omien eväiden höysteeksi maitoa, piimää tai viiliä. Autiotupia olivat Punainen tupa (Perrum Äbmir) eli Kummitustalo, Petsikkotupa, Kenestupa ja Mierastupa. Viimeinen yöpymispaikka pohjoisessa ennen perilletuloa oli Utsjoen postimaja, josta aamulla siirryttiin nimismiehen virkatalossa, Onnelassa, sijaitsevaan postitoimistoon. Paluumatka aloitettiin seuraavana aamuna. - Postituvat ovat yksi- tai kaksihuoneisia hirsirakennuksia, joissa on ollut alkuaan nurkkapiisi ja makuulaveri. Joihinkin on myöhemmin laitettu kamina.

Autotie Syysjärvelle valmistui vuonna 1938 ja vuonna 1958 alkoi säännöllinen postiautoliikenne Utsjoelle.



VANHA KAIDETTA

NEC RHO 77963

55

Muistio Museoviraston ja rakennushallituksen edustajien neuvottelusta koskien museoviraston Lapissa kunnostamien ja pääsääntöisesti valtion omistamien rakennushistoriallisten kohteiden hallinta-, käyttö- ja huoltosuhteiden tarkoituksenmukaiseksi järjestämiseksi.

Tilaisuus pidettiin 19.1.1990 museoviraston rakennushistorian osaston tiloissa. Neuvotteluun osallistui rakennushallituksen puolelta piiripäällikkö Heikki Annanpalo (Lapin piiri), apulaisosastopäällikkö Aarre Kijanen (hankeosasto) ja yli-insinööri Osmo Youtilainen (ylläpito-osasto) sekä museoviraston puolelta toimistopäällikkö Heikki Havas, arkkitehti Maija Kairamo, tutkija Teppo Korhonen, tarkastaja Matti Raatikainen ja suunnittelija Erkki Törmi. Muistion laati Teppo Korhonen.

Kokouksen johtoaustus

Museovirasto esitti mahdollisimman monen Lapissa hallinnassaan olevan kulttuurihistoriallisesti arvokkaan peruskorjatun kohteen siirtämistä rakennushallituksen hallintaan ja korjaushuoltoon. Vastaisuudessa peruskorjattavien kohteiden korjaustyöt esitetään kanavoitaviksi rakennushallituksen Lapin piirille, jolloin museovirastolle jää kohteiden valinta, korjaussuunnitelmien laadinta ja antikvaarinen valvonta. Kunnostuksen jälkeen rakennushallitus ottaisi kohteet hallintaansa.

Kunnostettujen kohteiden luonne ja määrä

Museovirasto on korjannut parinkymmenen vuoden aikana Lapin läänissä 17:ssä kohteessa kaikkiaan pitkälti toista sataa kulttuuri- ja elinkeinohistoriallisesti merkittävää rakennusta tai rakennelmaa. Kohteet vaihtelevat poroerotussidoista käytöstä jääneiden postiteiden kaiteisiin ja siltarumpuihin, erämaakirkoista savottakämpiin ja Aavasaksan keisarinmajaan (ks. liite). Ylimalkaan rakennelmat ovat volyymiltaan suhteellisen pieniä puukonstruktioita.

Määrärahat

Museoviraston Lapin kulttuurihistoriallisesti arvokkaiden rakennusten peruskorjaukseen käytämä korjausmääräraha on viimeisten viiden vuoden osalta yhteensä hiukan alle 13 milj. markkaa. Vuodelle 1990 on osoitettu n. 5 miljoonaa markkaa. Määräraha tulee kokonaisuudessaan työministeriön Lapin työvoimapiirin alueen työllisyyden parantamiseen osoittamista varoista. Kohteiden vuosihuoltoon osoitettua erillistä korjausmäärärahaa ei museovirastolla ole ollut käytettävissään.

Korjauksen organisointi

Museovirasto on tehnyt tai teettänyt kohteista korjaussuunnitelman. Samanaikaisesti kohteet on lunastettu irtaimen omaisuuden luontoisena valtiolle mikäli ne eivät ennestään ole sen omistuksessa. Suunnitelman tultua hyväksytyksi on kunnostuksesta tehty laskutyöurakkasopimus kunnan tai jonkin rakennusliikkeen kanssa. Museovirasto on valvonut työn suoritusta ja määrärahojen käyttöä.

Korjaustoiminnan päätyttyä museovirasto on luovuttanut jotkut kohteista hankintasopimuksen mukaisesti (esim. poroerotusaitojen yhteydessä olevat kämpät) aikaisempien omistajien käyttöön korvauksetta tai nimellistä korvausta vastaan ehdolla, että niitä käytetään alkuperäiseen tarkoitukseensa ja että kohteen käyttäjä vastaa haltuunsa uskotun omaisuuden vaatimista pienistä korjauksista (liite 2).

Ehdotus tuleviksi järjestelyiksi

Kohteiden hallinta

Museovirasto ehdottaa, että rakennushallitus tutkisi mahdollisuutta ottaa hallintaansa ja oheisessa liitteessä sille merkityt kohteet (liite 1). Museoviraston hallintaan jäisivät luettelon mukaisesti vain Utsjoen Välimaan tila rakennuksineen, Inarin saamelaismuseoon siirrettäväksi ehdotettu Levin liesikota sekä Ivalojoen kultakämpät. Viimeksi mainittujen käytöstä on tehty 50 vuoden vuokrasopimus Lapin Kultala säätiön kanssa, jolla on myös taloudelliset resurssit hoitaa rakennuksia asianmukaisesti.

Tehty ehdotus edellyttää neuvotteluja joidenkin kohteiden hallinnan järjestelyistä metsähallituksen (UK-puiston alueella olevat kolttakentät) ja seurakunnan (Pielppajärven erämaakirkko ja siihen liittyvät rakennukset) kanssa.

Kohteiden tulevien korjausten organisointi

Kohteiden valinnasta ja korjaussuunnitelmien teosta vastaa tulevaisuudessakin museovirasto.

Peruskorjaukseen tarvittavat määrärahat anoo museovirasto työministeriöltä.

Peruskorjauksen suoritusorganisaatioina tulee kyseeseen kolme lähes tasavertaista vaihtoehtoa: 1) museovirasto suorittaa työn itse, 2) teettää työn kunnalla tai muulla urakoitsijalla tai 3) siirtää työn ja määrärahat rakennushallitukselle. Kaikissa vaihtoehdoissa museovirasto toimii työn ylimpänä valvojana ja lisäksi kahdessa ensiksi mainitussa myös määrärahojen käytön valvojana. Kolmannessa vaihtoehdossa koko talouspuoli voidaan siirtää rakennushallituksen hoidettavaksi. Huomioon ottaen valtiovarainministeriön suosituksen valtion kiinteistöjen rakennuttamisesta ja korjaushuollosta museovirasto ehdottaa kolmannen vaihtoehdon hyväksymistä. Kyseistä vaihtoehtoa puoltaa myös se seikka, ettei museovirastolla ole piiriorganisaatiota

Korjaushuolto museovirasto ei ole toistaiseksi joutunut kohteissaan harjoittamaan, vaan kaikki tähänastiset kunnostustoimet ovat olleet luonteeltaan peruskorjausta. Lähiaikoina on kuitenkin odotettavissa korjaushuoltotarpeen aktualistuminen. Mikäli kohteita siirretään ehdotetussa määrin rakennushallituksen Lapin piirin korjaushuoltoon, ei toimintaa voida hoitaa pelkän työllisyytyön puitteissa, vaan toimintaan on osoitettava muutakin rahaa. Sinänsä asian hoitaminen ei muodostune ongelmaksi piirille, jossa siitä vastaa ylläpito-osasto.

Rakennushallituksen korjaushuoltoon voidaan määrätä valtiovarainministeriön päätöksellä muitakin kuin valtion omistamia kohteita. Tällaisia saattaisivat olla erämaa- tai autiokirkot ja niihin liittyvät muut rakennukset.

Kysymykseen saattaa tulla joissakin tapauksissa järjestely, jossa valtion omistama kohde vuokrataan ulkopuoliselle, joka maksaa vuokrassa korjaushuollon kulut. Tällainen kohde oheisella listalla on Inarin Laanilan Savottakartano.

Rakennushallituksen Lapin piiriorganisaatioon ehdotetaan nimettäväksi kulttuurihistoriallisten kohteiden kunnostukseen erikoistuva henkilö, joka toimii tiiviissä yhteistyössä museoviraston vastaavien virkamiesten kanssa.

Ehdotus 19.1.1990

Museoviraston Lapissa kunnostamien rakennushistoriallisten kohteiden haltijat ja käyttäjät sekä korjaushuollon luontevimmat vastuutahot.

Kohde	Haltija	Käyttäjä	Korjaushuolto
ENONTEKIÖ			
Järämän linnoituslaitteet	Metsähallitus	Kunta	Kunta
INARI			
Kultakämpät (Kultala 6 rak, Moberg 3 rak, Pahaoja 3 rak, Ritakoski 6 rak)	Museovirasto	Lapin Kultala säätiö	Lapin Kultala säätiö
Oskarinjärven kolttakenttä (5 rakennusta)	UK-puisto	UK-puisto	UK-puisto/Rakennushallitus
Oskarinkosken kolttakenttä (7 rakennusta)	UK-puisto	UK-puisto	UK-puisto/Rakennushallitus
Pielppajärven kirkko + tupa ja sauna + tupa	Museovirasto Seurakunta Museovirasto	Seurakunta " Seurakunta/mv	Rakennushallitus Seurakunta Seurakunta
Raja-Joosepin kenttä (9 rakennusta)	Rakennushallitus	Rajavartiosto	Rakennushallitus
Sallivaaran poroaita + kämpät 9 kpl	Rakennushallitus	Sallivaaran paliskunta	Rakennushallitus
Savottakartano, Laanila	Rakennushallitus	Lapin matkailuyhdistys	Rakennushallitus

KITTILÄ

Levin liesikota Siirretään saamelaismuseon alueelle	Museovirasto	Kiinteä muinais- jäännös	Rakennushallitus
Sammalselän poroaita kämpät (7 kpl)	Rakennushallitus	Kuivasalmen paliskunta ja + ent. omistajat	Rakennushallitus

SAYUKOSKI

Reutuvaaran kämppä (4 rakennusta)	Rakennushallitus	Kunta	Rakennushallitus
Alatammen kämppä (5 rakennusta + pato)	Rakennushallitus	Kunta	Rakennushallitus
Kotaselän ruukinpirtti (2 rakennusta)	Rakennushallitus	Kunta	Rakennushallitus
Kuusikko-ojan kämppä	Rakennushallitus	Kunta / UK-puisto	Rakennushallitus

SODANKYLÄ

Sodankylän vanha kirkko	Seurakunta	Seurakunta	Seurakunta
-------------------------	------------	------------	------------

UTSJOKI

Kirkkotuvat (12 rakennusta)	Rakennushallitus	Seurakunta	Rakennushallitus
--------------------------------	------------------	------------	------------------

Pappila + 8 talousrakennusta	Opetusministeriö	Seurakunta	Rakennushallitus
---------------------------------	------------------	------------	------------------

Vanha sakasti	Rakennushallitus	Seurakunta	Rakennushallitus
---------------	------------------	------------	------------------

Kirkko	Opetusministeriö	Seurakunta	Rakennushallitus
--------	------------------	------------	------------------

Postitie Utsjoki - Kaamanen (5 siltää + kaiderakennelmia)	Metsähallitus	Tiemuseo	TYL (Tiemuseo)
--	---------------	----------	----------------

Välimaa (10 rakennusta)	Museovirasto	Museovirasto	Rakennushallitus
----------------------------	--------------	--------------	------------------

YLITORNIO

Keisarinmaja, Aavasaksa	Metsähallitus	Tornionlaakson matkailuyhdistys	Rakennushallitus
----------------------------	---------------	------------------------------------	------------------