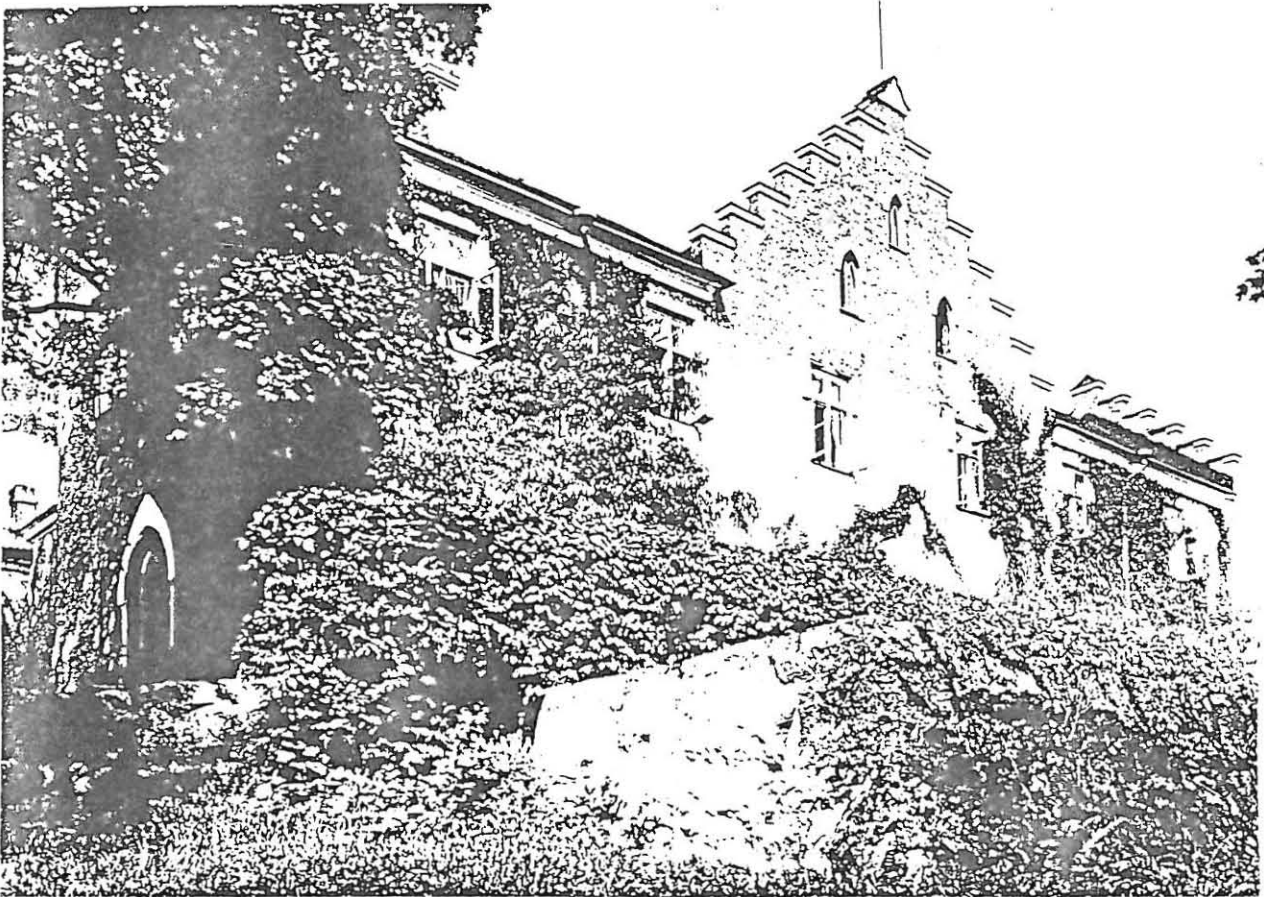


SUITIAN KARTANOLINNAN PUISTON JA PUUTARHAN
INVENTOINTI



27.8.1991
Museovirasto, Rho
Restaurointitoimisto
Tuuli Köpman

SISÄLTÖ:

JOHDANTO

- alkulause ja käytetty lähdemateriaali
- historialliset kartat

VANHAN KULTTUURIN SEURALAISKASVEJA SUIITIAN
KARTANOLINNAN KASVISTOSSA

PUISTON JA PUUTARHAN TARKASTELU OSA-ALUEITTAIN

- kartta aluejaosta 1:2000
- osa-alueiden merkitys, nykytila ,kasvillisuus
ja toimenpidesuosituksia

PUIDEN JA PENSAIDEN INVENTOINTI

- täytetyt inventointikaavakkeet
- kartta 1:500
- kuntoluokitus 1:1000

JOHDANTO

Inventoinnin maastotyöt on tehty kesällä 1991. Työssä on käytetty apuna historiallista karttamateriaalia, ilmakuvasarjaa vuosilta 1937, 1975 ja 1987, vanhoja valokuvia alueesta, sekä Kasnio - Härö arkkitehdit Ky:n tekemää selvitystä Suitian kartanolinnan puutarhan ja puiston historiallisista vaiheista.

Kasvillisuuden inventoinnin ja lajimäärityksen apuna on käytetty Sini Kärjen LuK-työtä vuodelta 1978: Suitian kartanolinnan kasvisto (Helsingin Yliopisto, Kasvitieteen laitos).

Puiden ja pensaiden inventointilomakkeiden ikäsarakkeen koodit tarkoittavat: I = Ennen vuotta 1898 istutettu tai itänyt, II = vuosien 1998 ja 1934 välisenä aikana (Wreden aikakausi) istutettu tai itänyt, III = vuoden 1934 jälkeen istutettu tai itänyt.

Vanhan kulttuurin seuralaiskasveja käsittelevän tekstiosuuden pääasialliset kirjalliset lähteet ovat:

Borg, Pekka 1982: Luonnon- ja maisemanhoidon opas, WSOY

Hämet-Ahti, Leena ym. (toim.) 1984: Retkeilykasvio, Suomen Luonnonsuojelun Tuki Oy

Kalliola, Reino 1973: Suomen Kasvimaantiede, WSOY

VANHAN KULTTUURIN SEURALAISKASVEJA SUIITIAN KARTANOLINNAN KASVISTOSSA

Suitian kartanolinnan läheisyydessä kasvavien kulttuurin seuralaiskasvien vanhinta kerrostumaa edustanevat nurmilaukka (*Allium oleraceum*), litteänurmikka (*Poa compressa*), keltamo (*Chelidonium majus*) ja tummatulikukka (*Verbascum nigrum*). Entisaikoina sipulin tavoin mausteena käytettyä nurmilaukkaa kasvaa etupihan kalliolla. Lajin levinneisyys Uudenmaan rannikolla noudattaa vanhaa viikinkien käyttämää kulkureittiä muinaisen Birkan ja Koiviston välillä, sisemmälle maahan se ilmeisesti levisi keskiaikaisten linnojen käyttökaudella. Keltamo ja tummatulikukka ovat vanhoja rohtokasveja, ne ovat keskittyneet maamme esihistoriallisten ja varhaiskeskiaikaisten linnojen, luostarien sekä vanhojen kirkkojen läheisyyteen. Keltamo kasvaa runsaasti koko puutarhan alueella, tummatulikukkakasvusto löytyi vanhan hedelmätarhan pohjoisreunasta.

Litteänurmikka on vanhojen niittyjen ja ketojen heinälaji, sitä kasvaa mm. etupihan nurmikossa.

Myös valkopeipin (*Lamium album*) ja rohtopernaruohon (*Sisymbrium officinale*) esiintyminen kartanon ympäristössä ilmentää seudun olleen vakiintunut asutuskeskus ennen 1700-luvun puoliväliä. Rohtopernaruohoa on löytynyt varsinaisen kartanopuutarhan pohjoispuolelta, Helsingin Yliopiston koetilaan kuuluvien navettarakennusten tuntumasta. Valkopeippiä kasvaa vanhan keittiöpuutarhan alueella.

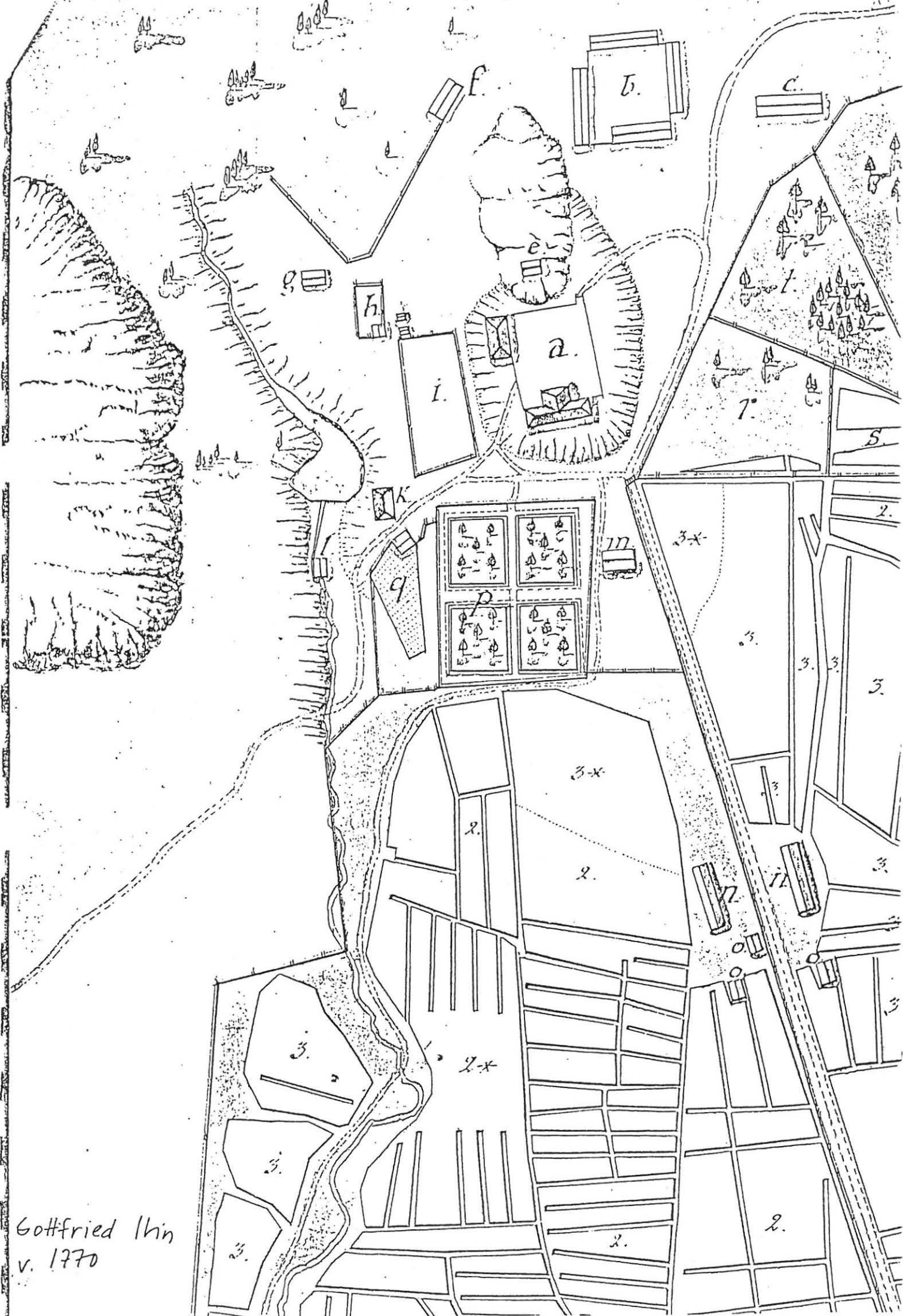
Kaikkialla kartanolinnan ympäristössä on runsaasti palsternakkaa (*Pastinaca sativa*), jota esiintyy kotiutuneena yleensä vain vanhojen, keskiajalta peräisin olevien kirkkojen ja linnojen läheisyydessä. Vanhan keittiöpuutarhan alueella on laajahko saksankirvelikasvusto (*Myrrhis odorata*). Sekä palsternakkaa että saksankirveliä lienee 1700-luvulla viljelty Suitiassa.

Myös koiruoho eli mali (*Artemisia absinthum*) on vanha maustekasvi, jota on lisäksi käytetty yleisrohtona lukuisiin eri vaivoihin. Suitiassa koiruohoa kasvaa siellä täällä pihan ja puutarhan alueella. Vielä 1978 kartanon alueelta on löytynyt hullukaalia (*Hyoscyamus niger*), joka myös on vanha rohtokasvi. Hullukaali on erittäin myrkyllinen, ja sen sisältämät aineosat aiheuttavat mm. harha-aistimuksia, mihin kasvin nimikin viitanee. Hullukaalin ja valkopeipin siemenet säilyvät maaperässä itämiskelpoisina vuosisatoja.

Kartanoon kuuluneesta humalatarhasta on jäljellä muutamia villiintyneitä köynnöksiä puronvarsipensastossa puutarhan länsipuolella.

Itäistä kulttuuritulokaslajistoa Suitian kasvistossa edustaa harmio (*Berteroa incana*), joka on kulkeutunut Suomeen venäläisen sotaväen ja heinänsiemenen välityksellä.

Kartanolinnan alueella on runsaasti kasveja, joita esiintyy vain ihmisen muokkaamalla kasvupaikoilla. Tällaisia tyypillisiä pihojen, pientareiden, ojanvarsien ja laidunalueiden kasveja ovat kumina (*Carum carvi*), pukinjuuri (*Pimpinella saxifraga*) ja kyläkellukka (*Geum urbanum*).



Gottfried Ihn
v. 1770

J.J. Petesche
1810 - Inkun



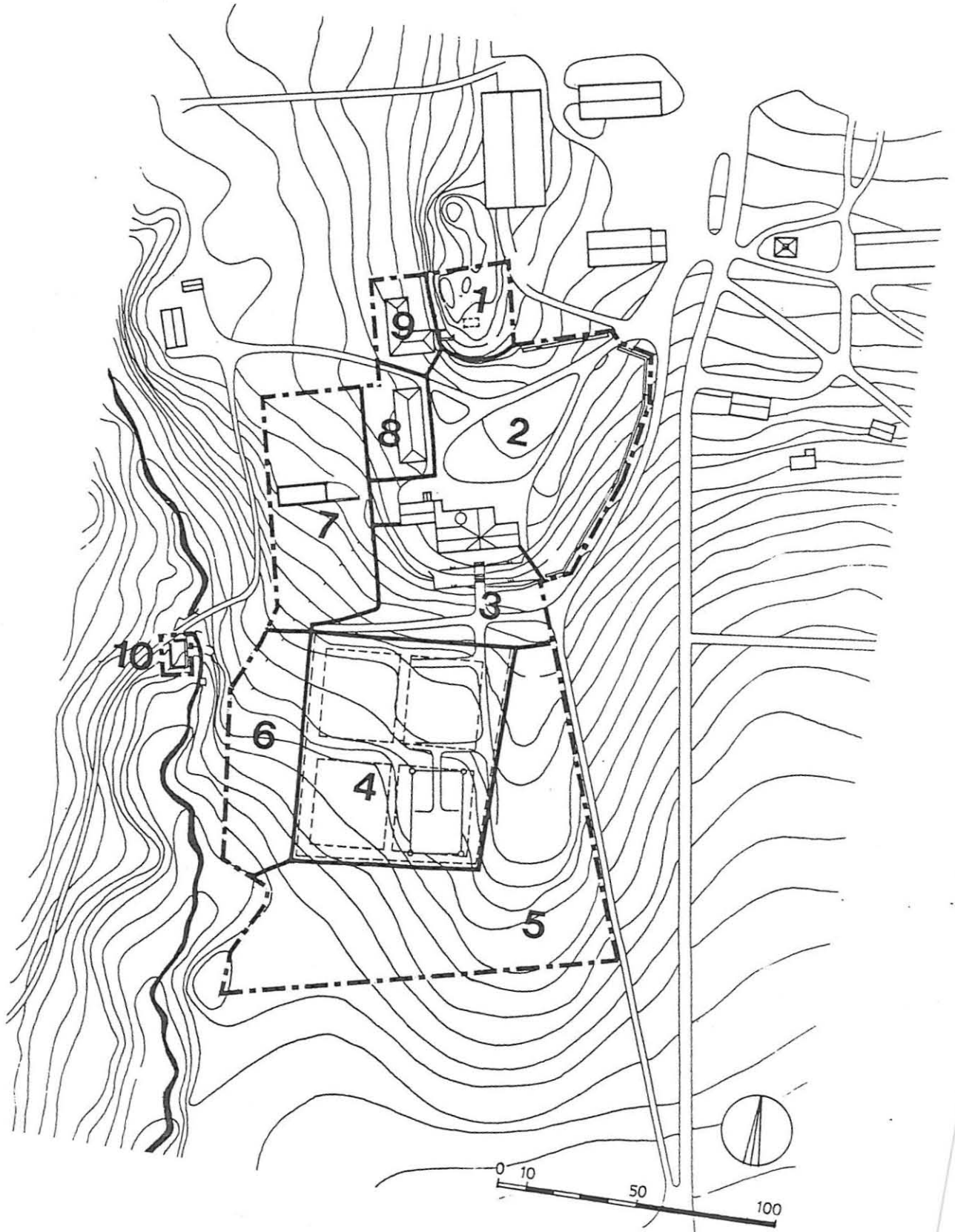
Handwritten notes in the top left corner, possibly describing the drawing or the location.

Handwritten notes within the drawing area, possibly identifying specific buildings or areas.

Handwritten notes at the bottom of the drawing, possibly providing additional details or a legend.

Kartta inventoinnin osa-aluejaosta

1:2000



TARKASTELU OSA-ALUEITTAIN

1. KALLIOINEN MÄKI PIHAN POHJOISLAIDASSA

Merkitys ja nykytila

Aikaisemmin, reunustaessaan suorakaiteenmuotoista aidattua väenpihaa, kallio lienee ollut nykyistä paljaampi ja näköyhteys kartanolta pihan yli mäelle avoimempi. 1800-luvun loppupuolella muutetut pihajärjestelyt sekä kasvillisuuden, etenkin etupihan puuston, kehittyminen nykyisiin mittasuhteisiinsa ovat vähitellen hämärtäneet kalliokohouman visuaalista merkitystä pihatilaa rajaavana maastomuotona ja lähialueen korkeimpana kohtana.

Kasvillisuus

Kasvillisuus kallion eteläreunassa on nykyisin rehevää, mm. nokkosta kasvaa runsaasti. Kehitys on seurausta eloperäisen jätteen kerääntymisestä painanteisiin. Nokkosen (*Urtica dioica*) lisäksi eteläosassa on runsaasti myös muuta ruohovartista kasvillisuutta, kuten koiranputkea (*Anthriscus sylvestris*), peltokanankaalia (*Barbarea vulgaris*), ahomansikkaa (*Fragaria vesca*), isomaksaruohoa (*Sedum telephium*) sekä heiniä.

Ruohovartisia, ns. vanhan kulttuurin seuralaiskasveja on alueella runsaasti: nurmilaukka (*Allium oleraceum*), litteänurmikka (*Poa compressa*), keltamo (*Chelidonium majus*), koiruoho (*Artemisia absinthum*), palsternakka (*Pastinaca sativa*) ja kyläkellukka (*Geum urbanum*).

Kalliolta löytyi myös n. 1 m :n laajuinen maarianverijuurikasvusto (*Agrimonia eupatoria*). Tätä Lounaissaariston ulkopuolella vain harvinaisena esiintyvää luonnonvaraista kasvia ei mainita v. 1978 tehdyssä kasvistikartoituksessa.

Kartanon aittarakennuksen oletetun sijaintipaikan tuntumassa on isohko pensaikko siperianhernepensasta (*Caragana arborescens*), joka lienee istutettu. Muutoin kallion nykyinen pensasto ja puusto vaikuttaa spontaanisti kehittyneeltä. Punalehtiruusu (*Rosa glauca*) on levinnyt koko kallioalueelle, eteläosassa kasvaa lisäksi muutama karviaispensas (*Ribes uva-crispa*) sekä runsaasti vaahteran-, jalavan- ja koivunvesoja.

Kallion lakialue ja pohjoispää ovat säilyttäneet avoimen ja paljaan luonteensa. Niiden kasvillisuus on niukkaa ja matalaa, tyypillistä kalliokasvillisuutta: sammalia, maksaruohoja (*Sedum acre*, *Sedum telephium*), suolaheinää (*Rumex acetosella*) sekä kultapiiskua (*Solidago virgaurea*).

Toimenpiteitä

Kallioalue ei vaadi kiireellisiä toimenpiteitä, mutta muun puuston ja puutarhan kunnostuksen yhteydessä eteläosan ryteikköisen nykyilmeen siistiminen ja selkiinnyttäminen tulee ajankohtaiseksi. Tällöin myös kalliolla sijaitsevien vanhojen kivijalkojen ympäristöt tulisi siivota.

2. PÄÄRAKENNUKSEN POHJOISPUOLINEN PIHA-ALUE

Merkitys ja nykytila

1800-luvun loppupuolelle asti kartanon päärakennuksen pohjoispuolella sijaitsi suorakaiteenmuotoinen väenpiha, jonka hahmo näkyy vuosilta 1770 (Gottfried Ihn) ja 1810 (J. J. Petesche) peräisin olevista kartoista. 1840-luvulta säilyneen J. Knutsonin piirroksen mukaan aidatulla piha-alueella kasvoi muutama puu sekä myös matalampaa kasvillisuutta. Sisääntulokohta portteineen sijaitsi vastapäätä kartanon tuolloista pääsisäänkäyntiä. Aitauksen itäpuolinen rinne oli piirroksen mukaan paljas.

Vilhelm von Kraemerin isännöidessä kartanoa 1874-1898 aidasta oli luovuttu ja uusista, muodikkaista maisemapuutarhahanteista vaikutteita saanut etupiha puu- pensas- ja kukkaistutuksineen, nurmialueineen ja käytäväverkostoineen laajentui nykyiseen kokoonsa. Tuolta ajalta on ilmeisesti peräisin myös ladottu kivimuuri pihan pohjois- ja itäreunassa sekä joitakin puita (suuret vuorijalavat, iäkäs rauduskoivuryhmä ja muutama vaahtera). Muurin reunassa kulkee kauniisti linjattu ojpainanne. Maastossa erottuvat yhä von Kraemerin aikainen sisäänajotie sekä ilmeisesti oleskelupaikaksi terassoitu tasanne päärakennuksen koillispuolella. Vanhan sisääntulotien vierestä on v.1987 jälkeen kaadettu suuri kuusi, joka kannon vuosirenkaiden perusteella oli lähes 200 vuotias.

Alueen nykyiset järjestelyt yksinkertaistettuine käytävälinjauksineen ovat ajalta, jolloin kartano oli vapaaherra August Wreden omistuksessa. Wreden aikaan verrattuna alueen nykyilme on villiintynyt ja ränsistynyt, käytävät ovat ruohottuneet, kukkaistutukset puuttuvat lähes täysin, pensaita on niukasti ja suureksi kasvanut puusto luo varjoisan tunnelman. Alueen tämänhetkinen hoito käsittää yksinomaan nurmen leikkauksen.

Kasvillisuus

(katso myös erillinen puiden ja pensaiden inventointi)

Alueen nykyinen puusto on pääosin Wreden aikana istutettua. Pääpuulaji on vaahtera (*Acer platanoides*), jonka keskimääräinen elinikä on vain n. 150 vuotta. Puusto on melko huonokuntoista, Kraemerin aikaiset jalavat ja vaahterat lienevät kaikki lahoja. Myös vanha rauduskoivuryhmä alkaa olla kriittisessä vaiheessa, vaikka ikäisikseen koivut ovat säilyneet hyvin.

Pensaita on jäljellä melko niukasti, lajeina pihasyreeni (*Syringa vulgaris*), pihajasmike (*Philadelphus coronarius*), lumimarja (*Symphoricarpos album*), pajuangervo (*Spiraea salicifolia*), orjanruusu (*Rosa dumalis*), punalehtiruusu (*Rosa glauca*) ja ranskanruusu (*Rosa gallica*). Ainakin syreenit saattavat olla alkuperältään Kraemerin aikaisista aidanteista. Ruusuja lukuunottamatta pensaat ovat kunnoltaan melko ränsistyneitä, mutta elvytettävissä hoitotoimenpitein. Pihajasmike on vanha koristepensas, jota on nykyisin vaikea saada aitona taimistoista. Suitian jasmikkeita (ainakin siperianlehtikuusen aluspensaikossa kasvaa melko hyväkuntoista

aitoa pihajasmiketta) tulisi varjella ja hyödyntää puutarhaa kunnostettaessa. Jasmikkeet sietävät yleensä hyvin siirtämistä tiheään, matalan juuristonsa ansiosta. Ladotun kivimuurin harjalle on kasvanut vatukkoa (*Rubus idaeus*).

Perennoja on alueella säilynyt vain vähän eikä niiden istutusajankohtaa ole tiedossa. Kallion juurella pihan pohjoisosassa kasvaa ruskoliljoja? (*Lilium bulbiferum*), joiden alkuperä saattaa olla hyvinkin vanha, sekä keltakukkaisia päivänliljoja (*Hemerocallis flava*?), soikkovuorenkilpeä (*Bergenia crassifolia*), tulppaaneja (*Tulipa* sp.) ja narsisseja (*Narcissus* sp.). Penkki on hoitamaton ja rikkaruohojen, pääasiassa nokkosen, vallassa. Sekä liljat että päivänliljat kukkivat kesällä 1991 ja vaikuttivat elinvoimaisilta. Myös vuorenkilvet voivat hyvin.

Pihan keskellä sijaitsevan koristealtaan ympärille on istutettu kuunnliljoja (*Hosta* sp.), itse altaaseen, joka lienee Wreden ajalta, oli kesällä 1991 istutettu petunioita. Allas on alunperin ilmeisesti ollut täytetty vedellä, mahdollisesti siinä on ollut myös patsas ja/tai vesisuihku.

Edellisiä vanhempaa perua etupihan kukkakasvilajistossa edustanevat puistolemmikit (*Myosotis sylvatica*), joita kasvaa ainakin päärakennuksen itäpäädyn viereisen muurin tuntumassa. Myös peurankellot (*Campanula glomerata*), ukonkello (*Campanula latifolia*) sekä vuohenkello (*Campanula rapunculoides*), joita kasvaa aluetta kiertävän kivimuurin tuntumassa, ovat vanhoja koristekasveja. Muurin ulkoreunassa kasvavat suuret saniaiset, kivikkoalvejuuret (*Dryopteris filix-mas*), saattavat olla tälle kasvupaikalleen varta vasten siirrettyjä.

Etupihan vanhoja kulttuurin seuralaiskasveja ovat nurmilaukka (*Allium oleraceum*) ja koiruoho eli mali (*Artemisia absinthium*), joita löytyi kalliokumpareen edustalta, sekä litteänurmikka (*Poa compressa*) ja keltamo (*Chelidonium majus*). lisäksi alueella kasvaa runsaasti pukinjuurta (*Pimpinella saxifraga*), ja kuminaa (*Carum carvi*), jotka kasvavat pääasiassa ihmisen muovaamalla kasvupaikoilla ja joita tiedetään myös käytetyn hyödyksi; pukinjuurta rohtona ja kuminaa mausteena.

Toimenpiteitä

Puiden, varsinkin huono- tai melko huonokuntoisiksi luokiteltujen, tilaa on seurattava.

Päärakennuksen itäpuolelta on poistettava pystyynkuolleet vaahtera ja sembramänty. Myös rakennuksen sokkelin tuntumaan kasvaneet puuntaimet on poistettava.

Pensaille voi tarpeen vaatiessa tehdä hoito- ja nuorennusleikkauksia.

Kallion edustan perennapenkistä tulisi kitkeä nokkoset ja muut rikkaruohot silloin tällöin.

Ladotun kivimuurin ympäriltä voi raivata sinne kasvanutta vatukkoa.

3. PÄÄRAKENNUKSEN JA VANHAN HEDELMÄTARHAN VÄLINEN ALUE

Merkitys ja nykytila

kartanon päärakennuksen eteläpuolinen jyrkkä rinne on terassoitu ja terassit tuettu muuratuilla harmaakivimuureilla. Muurit on oletettavasti rakennettu August Wreden linnassa toimeenpanemien mittavien 'restaurointitöiden' yhteydessä. Tällöin myös linnan pääsisäänkäynti siirrettiin rakennuksen eteläsivulle. Wreden aikana ylemmän muurin edessä (alhaalta katsottuna) oli leikattu syreeniaita. Terassien kulmiin oli kesäksi nostettu ruukuissa kasvavat agavet. Rakennuksen seinällä köynnösteli villiviini, jota oli istutettu myös alemman muurin päälle, mistä sen varret laskeutuivat muurille. Terassien mahdollisista muista Wreden aikaisista istutuksista ei ole tietoa. Vuoden 1937 ilmakuvasa terassitasojen pinta erottuu samanvärisenä kuin etupiikan tiestö.

Nykyisin terassit ovat rehevän, villiintyneen kasvillisuuden peitossa, alemmalla terassilla kasvaa runsaasti erilajisia perennoja. Ylimmän muurin eteen sen alapuolelle on saattanut kertyä täyttöä. Terassien alapuoliset, niinikään Wreden ajalta olevat puurivein reunustetut puistokäytävät, ovat ruohottuneet. Itä-länsisuuntainen, vanhalta tulotieltä erkaneva käytävä noudattelle vanhaa, jo 1770-luvun kartassa näkyvää tielinjausta. Lähellä käytävien risteyskohtaa on kivinen pöytä, jonka kantana on vanha myllynkivi. Maastossa erottuu lisäksi kapea, itä-länsisuuntaiselta käytävältä terassien länsipuolitse ylös kohti rakennusta johtava, täysin ruohottunut käytävä.

Kasvillisuus

Käytävien reunoille istutetut tammet ja vaahterat ovat kasvaneet suuriksi ja peittävät päärakennuksen näkyvistä lähestyttäessä kartanoa etelästä, Siuntion kirkon suunnasta.

Myös tämän alueen vaahterat ovat melko huonokuntoisia, tammet sen sijaan säilynevät elinvoimaisina vielä pitkään. Maastossa erottuu useita kantoja ja kannon jäänteitä; puut ovat alunperin kasvaneet vielä tiheämmässä riveissä. Poistetuista puista kaksi on ollut sembramäntyjä.

Käytävien risteyksestä 1970-luvun alussa kaadetun vanhan vaahteran (?) tilalle on istutettu verivaahtera (v.1975), joka ei kuitenkaan ole päässyt kehittymään kunnolla viereisten latvusten alla.

Terasseilla kasvaa useita koristepensaita. Rakennuksen seinustalle on istutettu ruusuangervoa (*Spiraea bumalda* 'Fröebelii'), jota ei v.1937 ilmakuvasa näy. Ylemmän muurin harjalle on istutettu rivi japaninhappomarjaa (*Berberis thunbergii*), joka myös lienee melko tuore lisäys puutarhan kasvistoon. terassien sivustalla, lännen puolella, kasvaa tiheän vaahteravesakon seassa lumimarjaa (*Symphoricarpos album*), euroopansorvarinpensasta (*Euonymus europaeus*), isotuomipihlajaa (*Amelanchier spicata*) sekä pihasyreeniä (*Syringa vulgaris*), joka saattaa olla jäännettä vanhasta aidasta. Itäpuolella kasvaa alemmalla terassilla kaksi jalosyreeniä, jotka ränsistyneestä

ulkomuodostaan huolimatta kukkivat komeasti kesällä 1991, (kukkatertut olivat purppuranpunaiset), sekä muutama pensasväriherne (*Genista tinctoria*) perennojen joukossa. Ylemmällä terassilla on suurehkoja pyöreämuotoisia euroopansorvarinpensaita. Portaiden yläpäässä, niiden molemmin puolin kasvaa punalehtiruusu (*Rosa glauca*). Punalehtiruusun versoja kasvaa runsaasti myös portaiden kivien välissä.

Alueen eteläreunassa, osa-alue n:o 5:n rajalla on rivi ranskanruusua (*Rosa gallica*).

Alemmalla terassitasanteella kasvoivat kesällä 1991 ainakin seuraavat perennalajit:

- tarhakylmänkukka (*Pulsatilla vulgaris*)
- isomaksaruoho (*Sedum telephium*)
- siperianmaksaruoho (*Sedum aizoon*, levinnyt portaisiin)
- kaukasianmaksaruoho (*Sedum spurium*)
- verikurjenpolvi (*Geranium sanguineum*)
- suikeroalpi (*Lysimachia nummularia*)
- pikkutalvio (*Vinca minor*)
- morsiusharso (*Gypsophila paniculata*)
- sammalleimu (*Phlox subulata*)
- karpaattienkello (*Campanula carpatica*)
- kääpiökurjenmiekkä (*Iris 'Barbata-nana'*)
- tulppaani (*Tulipa sp.*)
- narsissi, valkoinen (*Narcissus*)

On mahdollista, että tämän perennaryhmän kasveista ainakin osa on istutettu kartanon ollessa sotainvalidijärjestöjen käytössä. V. 1978 tehdyssä kasvillisuuskartoituksessa (Luk.työ, Sini Kärki) mainitaan tämän osa-alueen yhteydessä lisäksi 'seinustan kukkapenkki', joka kesän 1991 inventoinneissa jäi mysteeriksi; rakennuksen seinustalla ei ollut jälkeäkään perennoista lukuunottamatta muutamaa syysleimua (*Phlox paniculata*) ruusuangervojen seassa.

Terassien alapuolella, lähinnä vanhojen kantojen ympärillä, kasvoi lehtoakileijaa (*Aquilegia vulgaris*), joka lienee vanhempaa perua kuin terassien perennat.

Vanhan kulttuurin seuralaiskasveja tällä alueella edustavat keltamo (*Chelidonium majus*) ja palsternakka (*Pastinaca sativa*), jota kasvaa runsaasti yläterassilla. V. 1978 muurin kivien välistä on löytynyt myös hukanputkea (*Aethusa cynapium*), jonka esiintymisen katsotaan rajoittuvan vanhoihin, voimakkaasti kulttuurivaikutteisiin asutuskeskuksiin. Kesällä 1991 hukanputkea ei löytynyt, mikä ei kuitenkaan välttämättä merkitse, etteikö sitä kartanon alueella kasvaisi. Nurmella, ranskanruusurivin ympärillä, on harmiota (*Berteroa incana*).

Toimenpiteitä

Kiireelliseksi luokiteltava toimenpide alueella on lehtipuiden vesojen poisto terassitasanteilta. Myöhemmin poisto on teknisesti hankalampaa ja kasvaessaan puiden juuret voivat vahingoittaa terassien rakenteita.

Muuhun puustoon voidaan soveltaa alueen 2 ohjeita. Mahdollisesti kaadettavien puiden tilalle ei tule istuttaa uusia, ennenkuin puiston kunnostussuunnitelma on laadittu.

Nuoren punalehtisen verivaahteran (*Acer platanoides*)

'Schwedleri') voi poistaa, koska sen paikalla aikaisemmin on mitä ilmeisimmin kasvanut tavallinen vaahtera. Punalehtinen yksilö säännöllisessä rivistössä vihreälehtisten kanssa vaikuttaa kömmähdykseltä.

Puiston kunnostuksen yhteydessä ruusuangervot ja japaninhappomarjat tullaan todennäköisesti poistamaan, joten niiden kunnosta ei tarvitse välttämättä huolehtia. Mikäli rakennustelineiden alla ruhjoutuneita ruusuangervoja halutaan uudistaa, ne voidaan leikata alas maata myöten keväällä ennen kasvukauden alkamista.

4. VANHAN HEDELMÄTARHAN ALUE

Merkitys ja nykytila

Suitiassa on ollut yksi Suomen ensimmäisistä hedelmätarhoista, johon Erik Flemingin tiedetään jo 1540-luvulla tilanneen omena- ja päärynäpuuntaimia Tallinnasta. Vanhan hedelmätarhan alue on maamme puutarhataiteen historian kannalta erittäin merkittävä ja arvokas kohde.

Vuoden 1770 maanmittauskartta on ainoa löytynyt piirrosdokumentti hedelmätarhan entisestä asusta. Karttaan on tarkasti mitoitettu nelikorttelinen parterri käytävineen, mutta siitä ei yksikäsitteisesti ilmene, kuinka korttelit oli rajattu, tai kuinka kortteleiden keskinäisistä tasoeroista aiheutuneet ongelmat oli ratkaistu; esim. liittyikö käytäviin portaita. Karttaan liittyvässä selostuksessa mainitaan, että hedelmäpuut ovat menestyneet Suitiassa huonosti ilmaston kylmyyden takia, sensijaan olosuhteet ovat olleet suotuisat lukuisille erilaatuisille marjapensaille.

Nykyisin vanhasta puutarhaparterrasta on jäljellä vain maastonmuodot, neljä loivaan rinteeseen pengerrettyä neliömäistä tasannetta, joiden väleissä ja ulkoreunoilla on melko jyrkät luiskat. Tasoerot luiskissa ovat enimmillään noin 2 metriä (haudan itäpuolinen luiska).

Yhdessä korttelissa sijaitsee sukuhauta, jonka Wredet perustivat itselleen 1918. Hauta-alue on myöhemmin (joskus v:n 1937 jälkeen) ympäröity kuusiaidalla (*Picea abies*), joka vielä vuoden 1975 ilmakuvasa erottuu matalahkonä ja leikattuna. Sittemmin leikkaus on laiminlyöty ja aita on kasvanut vapaasti, tällä hetkellä se on melko korkea ja hallitsee lähimaisemaa. Nykyisessä tilassaan kuusiaita vaikeuttaa alkuperäisen parterrisommitelman visuaalista hahmottamista.

Kasvillisuus

Haudan pohjoispuolisessa korttelissa kasvaa omenapuita (*Malus domestica*) ja viinimarjapensaita (*Ribes rubrum*). Omenapuut ovat enintään 50-vuotiaita, kunnoltaan vaihtelevia. Marjapensaat ovat ränsistyneitä. Nurmi puiden alla pidettiin kesällä 1991 lyhyenä. Hauta-alueen nurmi oli leikattu ja käytävät kantattu, haudalle oli istutettu punaisia pelargonioita. Muistomerkin sivustoilla kasvaa kivikkoalvejuuria (*Dryopteris filix-mas*).

Omenapuiden ja kuusiaidan lisäksi alueella ei ole muuta puustoa lukuunottamatta yhtä suurta, hautakorttelin koillispuolella kasvavaa huonokuntoista vaahteraa.

Haudalle johtavien portaiden molemmin puolin on leikatut orapihlaja-aidat (*Crataegus intricata*). Aidan sisäpuolella on unkarinsyreeni- (*Syringa josikaea*) ja jasmikepensaat (*Philadelphus coronarius* ?).

Lännenpuoleisissa puutarhakortteleissa kasvaa muutaman yksittäisen omenapuun lisäksi vain ruohovartista kasvillisuutta. Valtalajeina ovat nokkonen (*Urtica dioica*), koiranputki (*Anthriscus silvestris*) ja vuohenputki (*Aegopodium podagaria*), joiden seassa kasvaa heiniä ja niittykukkia, mm niittynätkelmää (*Lathyrus pratensis*), hiirenvirnaa (*Vicia cracca*), niittyaitovirnaa (*Vicia sepium* ssp. *montanum*) ja puna-apilaa (*Trifolium pratense*).

Hauta-alueen länsireunan luiskassa kasvaa runsaasti puistolemmikkiä (*Myosotis sylvatica*), itäpuolisen jyrkän luiskan harjalla on lupiineja (*Lupinus polyphyllus*). Puutarhaparterrin pohjoisreunan luiskassa kasvaa tummatulikukkaa (*Verbascum nigrum*), jota pidetään vanhan asutuksen ilmaisijalajina. Tulikukan läheisyydessä on myös ukkomansikkaa (*Fragaria Moschata*), joka on vanha viljelykasvi, puutarhamansikan 'edeltäjä'.

Toimenpiteitä

Alueen aluskasvillisuus tulisi niittää kerran kesässä, elokuussa kukkakasvien siemennettyä. Niittojäte on haravoitava ja kuljetettava pois, jotta maaperän ravinteet vähenisivät ja nokkosen levittäytyminen pysähtyisi. (Alue niitettiin yliopiston toimesta elokuussa 1991).

Niitto on siis alueen nykytilaa ylläpitävä toimenpide, joka estää vesakoitumisen ja niittylajiston köyhtymisen.

Kunnostus- ja restaurointitöiden pohjaksi alueella tulisi suorittaa kaivauksia puutarhaparterrin rakenteiden selvittämiseksi. Myös vanhaa kasvilajistoa voidaan selvittää maaperän siitepölyanalyysillä.

Maaperän tarkka viljavuusanalyysi saattaisi paljastaa, miksi hedelmäpuut eivät tunnu menestyvän alueella.

5. ALUEET VANHAN HEDELMÄTARHAN ETELÄ- JA ITÄPUOLELLA

Merkitys ja nykytila

Puutarhaparterrin ja Museoviraston hallitseman maa-alueen etelärajalla kasvavan kuusiaidan välinen alue on entistä peltomaata. Historiallisten karttojen mukaan viljelykset ulottuivat hedelmätarhan reunaan asti ja kartanolta avautui näkymä laajan peltoaukean yli Siuntion kirkolle. Eteläreunan kuusiaita, joka v:n 1937 ilmakuvasa näyttää juuri istutetulta, on kasvaessaan katkaissut tämän perinteisen näköyhteyden.

Kuusiaidan ja puutarhaparterrin välinen alue oli vielä 1930-luvun lopulla (ilmakuvan mukaan) peltoa, v:n 1975 ilmakuvasa erottuu yli sata säännöllisiin riveihin istutettua marjapensasta

sekä niiden itäpuolella pieni peltotilkku, mahdollisesti perunamaa. Nykyisin alue on hoitamaton joutomaata, joitakin ränsistyneitä marjapensaita on vielä jäljellä. Alueella kasvaa pääasiassa nokkosta ja ohdakkeita, joiden valtaanpääsyä ovat edesauttaneet maaperän sisältämät runsaat ravinteet; aluetta on mahdollisesti lannoitettu vielä 1970-luvulla.

Alueen kaakkoiskulmassa sijaitseva tunkio erottuu selvästi vuoden 1975 ilmakuvasa, 1937 ilmakuvasen perusteella tunkioalueen silloisesta käytöstä ei voi tehdä varmoja johtopäätöksiä.

Puutarhaparterrin itäpuolella on sijainnut makasiinirakennus, josta ei enää näy merkkejä maastossa. Nykyisen tunkion pohjoispuolella, linjassa parterrin eteläreunan kanssa, on ollut v:n 1770 kartan mukaan aita. Sen tarkoituksena lienee ainakin osittain ollut estää karjaa pääsemästä viljelyksille piha-alueelta. Parterrin itäpuolinen alue on aina ollut avoin, nykyisin sitä hoidetaan nurmea leikkaamalla. Omenapuita on 1970-luvun alussa ollut nykyistä enemmän.

Kasvillisuus

Puustoa ja pensaita on muutamaa omenapuuta (*Malus domestica*), yhtä tunkion reunassa kasvavaa nuorehkoa vaahteraa sekä marjapensaita (ainakin punaherukka, *Ribes rubrum*) lukuunottamatta vain alueen reunoilla.

Eteläisen kuusiaidan seassa kasvaa joitakin vaahteran, terttuseljan ja tuomen taimia. Alueen itälaidassa, vanhan kartanolle johtavan puukujanteen reunassa, on pihasyreeniaidanne (*Syringa vulgaris*), jonka seassa kasvaa muutama siperianhernepensas (*Caragana arborescens*) ja puukujanteesta jäänteinä oleva vaahtera. Syreeniaidanteen eteläpäässä kasvaa kaksi lännenpihtaa (*Abies lasiocarpa*) ja yksi siperianpihta? (*Abies sibirica*). Kuusten eteläpuolella, tunkion ja tien välissä on pieni vaahterametsikkö, joukossa myös koivua (*Betula pendula*), pihlajaa (*Sorbus aucuparia*), tuomea (*Prunus padus*), terttuseljaa (*Sambucus racemosa*) ja taikinamarjaa (*Ribes alpinum*).

Sukuhaudan itäpuolella, luiskan yläreunassa kasvaa ruusupensastoa, lajeina juhannusruusu (*Rosa pimpinellifolia*), ranskanruusu (*Rosa gallica*) ja iharuusu? (*Rosa mollis*).

Hoidetun nurmialueen eteläreunassa on parin neliömetrin laajuinen maastokohouma, jolla kasvaa tyypillistä kuivan kedon kasvillisuutta: hopeahanhikkia (*Potentilla argentea*), ketoneilikkaa (*Dianthus deltoides*), mäkitervakkoa (*Lychnis viscaria*) ja jänönapilaa (*Trifolium arvense*). Tässä kohden maanpinnan läheisyydessä on todennäköisesti kallio tai kiviä.

Tunkion reunustoilla kasvaa juhannusruusua sekä runsaasti pelto-ohdaketta (*Cirsium arvense*) ja pujoa (*Artemisia vulgaris*).

Toimenpiteitä

Kuusiaidan ja puutarhaparterrin välinen alue tulisi niittää 1-2 kertaa kesässä, niittojäte on kuljetettava pois.

Ketokasvillisuuslaikkua on varjeltava, sitä ei saa ajaa ruohonleikkuukoneella, mutta toisaalta on seurattava, ettei

ympäröivä korkeampi ruohokasvillisuus pääse tukahduttamaan näitä perinteisen maatalouden ja laidunkulttuurin katoamisen myötä harvinaistuvia kasveja, jotka osaltaan kertovat Suitian kartanon menneisyydestä.

Puutarhan kunnostuksen yhteydessä eteläreunan kuusiaidan voisi poistaa ja ulottaa eteläpuoliset pellot jälleen kiinni puutarhaparterriin. Tämä toimenpide palauttaisi vanhan näköyhteyden kartanon ja kirkon välille sekä korostaisi kartanomaen asemaa sen eteläpuolisessa suurmaisemassa. Tunkioalue on siistittävä ennen kuusiaidan kaatamista.

6. VANHAN HUMALATARHAN ALUE

Merkitys, nykytila ja kasvillisuus

Vanhojen karttojen mukaan Suitian hedelmätarhan länsipuolella sijaitsi aidattu humalisto ja panimorakennus. V.n 1937 ilmakuvassa humalatarhan alue on samanlaista viljelymaata kuin hedelmätarhan eteläpuolinen aluekin. 1975 vanhan humalatarhan alueella kasvoi omenapuita (*Malus domestica*), joista muutamia on vielä jäljellä.

Nykyisin alueen aluskasvillisuus on samantyyppistä kuin puutarhaparterrin eteläpuolisella aluella, mikä johtunee alueiden samankaltaisesta lähimenneisyydestä (lannoitus). Todennäköisesti vanhasta humalistosta villiintyneitä humalaköynnöksiä (*Humulus lupulus*) kasvaa alueen länsipuolisessa puronvarsipensaikossa, joka olosuhteiltaan vastaa humalan luontaisia kasvupaikkoja maassamme.

Toimenpiteitä

Myös tätä aluetta tulisi toistaiseksi hoitaa aluskasvillisuutta niittämällä 1-2 kertaa kesässä, niittojäte on kuljetettava pois. (Alue niitettiin yliopiston toimesta kesällä 1991)

Puutarhan kunnostuksen yhteydessä humalatarha kannattaisi perustaa uudelleen, sillä se on ollut hedelmätarhan ja keittiöpuutarhan ohella olennainen osa kartanolinnan lähiympäristöä.

7. VANHAN KEITTIÖPUUTARHAN ALUE

Merkitys ja nykytila

Kesällä 1991 suoritettujen arkeologisten koekaivausten yhteydessä ilmeni, että maalajinsa perusteella alue on todennäköisesti erittäin vanhaa viljelysmaata.

V:n 1770 maanmittauskartan mukaan kartanon sivurakennuksen länsipuolella sijaitsi aidattu keittiöpuutarha. 1810-luvulta peräisin olevan kartan mukaan keittiöpuutarhaa oli laajennettu ja se käsitti 10 neliömäistä korttelia.

V:n 1937 ilmakuvasessa alueen keskellä näkyy rakennus (kasvihuone?). Tuolloin rakennuksen eteläpuolinen osa oli peltomaata ja ilmeisesti varsinainen kasvimaakäytäväruudukkoineen rakennuksen pohjoispuolella. 1975 rakennuksesta olivat jäljellä vain perustukset ja kasvimaakäytävä oli siirretty niiden eteläpuolelle, mihin ilmeisesti oli istutettu myös omenapuita. (Kasvimaakäytävä ei ehkä enää tuolloin hoidettu.) Alueen pohjoispää oli kesantoa.

Nykyisin alue on villiintynyt ja kasvihuoneen perustusten ympäristö on ryteikköistä. Perustusten itäpään tuntumassa on jyrkkä luiska, joka on syntynyt siihen kasatusta maa-aineksesta ja vanhasta purkujätteestä (kiviä, tiilenkappaleita, soraa ym.)

Kasvillisuus

Alueen nykyinen puusto muodostuu pääasiassa eteläosan omenapuista (*Malus domestica*, joukossa myös kirsikoita?) ja kasvihuoneen perustusten ympärille kasvaneesta vaahteravesakosta (*Acer platanoides*). Perustusten eteläpuolella on pystyyn kuolleita hedelmäpuita (omena ja/tai kirsikka?) ja itäpään rinteessä ryteikkö, jossa vaahteran lisäksi kasvaa jalavaa (*Ulmus glabra*), tuomea (*Prunus padus*) punaista viinimarjaa (*Ribes rubrum*) sekä pihajasmiketta (*Philadelphus coronarius*). Alueen luoteis- ja länsireunalla, purolle johtavan tien varressa on joitakin suurempia puita.

Alueen pohjoisosassa kasvaa pääasiassa koiranputkea (*Anthriscus sylvestris*), vuohenputkea (*Aegopodium podagaria*), pelto-ohdaketta (*Cirsium arvense*), palsternakkaa (*Pastinaca sativa*), heiniä, sekä jonkin verran myös nokkosta (*Urtica dioica*). Purkujättekasan ympärillä on runsaasti maitohorsmaa (*Epilobium angustifolium*).

Kasvihuoneen perustusten päällä kasvaa lähinnä sammalia ja maksaruohoja (*Sedum acre* ja *Sedum telephium*). Eteläosassa, joka on ollut kasvimaakäytössä viimeiseksi, kasvaa vielä jonkin verran rikkakasvilajistoa, joka kuitenkin on taantunut huomattavasti vuodesta 1978, mm valkopeippi (*Lamium album*) on lähes kadonnut. Siellä täällä kasvaa pukinpartaa (*Tragopogon pratensis*), jonka levinneisyys on keskittynyt ratapenkereille, teiden varsille, kyläpientareille sekä kartanoiden, kirkkojen ja linnojen läheisyyteen.

Vanhasta 1700-luvun keittiökasvitarhasta muistuttaa palsternakan lisäksi saksankirveli (*Myrrhis odorata*), jota on runsaasti kasvihuoneen perustusten ympärillä, varsinkin niiden eteläpuolella. Saksankirveli tuli Suomeen ilmeisesti 1700-luvulla, palsternakkaa on saatettu viljellä jo aikaisemminkin.

Toimenpiteitä

Myös tätä aluetta tulisi mahdollista kunnostusta odoteltaessa hoitaa niittämällä aluskasvillisuus elokuussa, (kerran kesässä riittänee). Saksankirveliä ei tarvitse niittää kokonaan, osa siitä voi jäädä pystyyn, se on ilmeisesti hyötynyt viime vuosien vähäisestä hoidosta ja laajentanut kasvustoaan. Ainakin alueen eteläosa hedelmäpuihin saakka niitettiin yliopiston toimesta kesällä 1991.

8. KARTANON SIVURAKENNUKSEN LÄHIYMPÄRISTÖ

Nykytila ja kasvillisuus

Rakennuksen eteläpäädyn läheisyydessä on kaksi vanhaa, mahdollisesti Kraemerin aikaista vaahteraa (*Acer platanoides*), jotka ovat kunnoltaan melko huonoja. Toinen vaahterista kasvaa metrin etäisyydellä kivijalasta. Vaahteran alla on kaksi ruusupensasta: ranskanruusu (*Rosa gallica*) ja orjanruusu (*Rosa dumalis*). Myös rakennuksen takana, sen pohjoispään läheisyydessä, on muutama vanha vaahtera sekä yksi kuusi (*Picea abies*) ja viinimarjapensas (*Ribes rubrum*). Rakennuksen luoteiskulmassa on kivistä ladottu muurinpätkä (?), jonka päässä kasvaa punalehtiruusu (*Rosa glauca*). Pihan puolella, itäseinustalla, kasvaa lumimarjaa (*Symphoricarpos album*). Kartanosta on olemassa vanha valokuva Wreden ajalta, jossa sivurakennuksen itäseinustalla ei ole pensaita. Lisäksi rakennuksen kivijalasta kasvaa kaikilla seinustoilla lehtipuiden: koivun jalavan ja vaahteran vesoja, sekä yksi pieni kuusi pohjoisseinustalla.

Sivurakennuksen takaa, sen länsipuolelta löytyi kesän 1991 arkeologisissa koekaivauksissa vanha kivijalka.

Toimenpiteitä

Kivijalasta kasvavat puuntaimet on poistettava. Mikäli eteläpäädyn vaahterien kunto vaatii, tai mikäli se rakennuksen kunnan kannalta on välttämätöntä, puut voidaan poistaa, tai niiden latvusta keventää oksia poistamalla. (Työ suoritettava talvella tai kevättalvella ennen mahlan nousemista)

9. PIHARAKENNUKSEN LÄHIYMPÄRISTÖ

Nykytila ja kasvillisuus

Rakennuksen eteläpuolella, melko lähellä seinää, kasvaa vanha lahovikainen vaahtera, sekä hieman kauempana pihasyreeniryhmä (*Syringa vulgaris*), joka saattaa niinikään olla vanhaa alkuperää. Sisäänkäynnin edustalla olevan portaan vieressä kasvaa koiruohoa (*Artemisia absinthium*).

Piharakennuksen länsipuolella on laidunalue, joka ulottuu seinään asti. Tällä sivustalla, kiinni seinässä, kasvaa nuori vaahtera.

Rakennuksen itäpuolelle, sen ja kallion väliin jää alue, jonne karja ei pääse. Siellä kasvaa kaksi vanhaa vaahteraa, joista toinen on lähes kuollut ja toinenkin, erittäin leveälatvuksinen yksilö, lienee laho. Lisäksi alueella on joitakin nuoria vaahteria ja koivuja (*Betula pendula*), sekä ainakin yksi tuomi (*Prunus padus*). Aluskasvillisuus on melko niukkaa paikan varjoisuudesta johtuen.

Kallion ja rakennuksen itäpäädyn väliin on kasvanut vuorijalava (*Ulmus glabra*), jonka latvus hankaa rakennuksen kattoa.

Toimenpiteitä

Toimenpiteet kuten alueella 8.
Jalava itäpäädyn ja kallion välistä poistettava.

10. VANHAN MYLLYN RAUNIOT**Merkitys, nykytila ja kasvillisuus**

Kartanon länsipuolella virtaavassa purossa oli v:n 1770 maanmittauskartan mukaan padottu lampi ja siihen liittyvä mylly. 1810-luvun kartassa ei lampea eikä myllyä ole. Nykyisin myllystä on jäljellä rauniot, jotka sijaitsevat purolaakson rantalehdossa suurten kuusien alla. Myllyn vanhan kivijalan päälle on kasvanut kaksi jo melko kookasta kuusta (*Picea abies*). Raunioiden sisäpuolella kasvaa yksi nuorehko vaahtera sekä raidan ja vaahteran vesoja.

Toimenpiteitä

Raunioiden sisäpuolelle kasvaneet puuntaimet ja nuori vaahtera tulisi poistaa, jotta ne kasvaessaan eivät romahduttaisi raunioita entisestään. Suuret raunioihin kasvaneet kuuset voivat jäädä paikoilleen.

NO	LAJI	KORK. m	RUNKO # cm	LATVUS	IKÄ	KUNTO / MERKITYS
1	Betula pendula rauduskoivu	12	Ø 18, hieman kiemurainen, vino	lievästi toispuoleinen, kapea mutta vihreä, viereinen Acer häiritsee latvustilaa	III	melko hyvä
2	Prunus padus tuomi	2,5		toispuoleinen, leveä	III	melko hyvä
3	Acer platanoides metsävaahtera	18	Ø 60, halkeama, haarautuu 2 m:n korkeudelta, sammaloi- tunut, laho	leveä ja laaja, mutta ränsis- tynyt, latvaosa kuolenassa ?	I - II	huono, suuri puuvanhus
4	Acer platanoides metsävaahtera	15	Ø 40, päärunko katkennut yksi sivuhaara elossa, mutta runko aivan laho	pieni, tupsomainen	I - II	huono
5	Ulmus glabra vuorijalava	5	Ø 20, kiemurainen, vino	leveä, sateenvarjomainen	III	hyvä poistettava, sillä lat- vus hankaa piharakennuk- sen kattoa
6	Acer platanoides metsävaahtera	18	Ø 45, suorahko, oksanhangois- sa sammalta, laho ?	pienellä, ränsistynyt, paljon kuolleita oksia	I - II	melko huono
7	Acer platanoides metsävaahtera	12	2-runkoinen, Ø 25+30, toinen runko alhaalta suorah- ko - ylhäältä kiemurainen, toinen runko vino	pienet kapeat, ränsistyneet toispuoleisia	II ?	melko huono
8	Syringa vulgaris pihasyreeni	4-5	Ø 1-5, monirunkoinen ryhmä	viereisten puiden puolelta alacosastaan lehdetön	I ?	melko hyvä, kaipaa hoi- toleikkausta jäännö vanhasta aidan- teesta ?

NO	LAJI	KORK. m	RUNKO # cm	LATVUS	IKÄ	KUNTO / MERKITYS
9	Acer platanoides metsävaahtera	4	Ø 6, jäkälöitynyt	pienellä, toispuoleinen - suuntautuu rakennuksesta pois	III	melko hyvä kasvaa rakennuksen kivi- jalasta, poistettava
10	Acer platanoides metsävaahtera	20	Ø 55, haarautuu 2,5 m:n kor- keudelta, jäkälöitynyt ja sammaloitunut, kääpää, laho	laaja, muttei pyöreä, kuolleita oksia	I - II	melko huono
11	Ulmus glabra vuorijalava	2,5	Ø 5, haarautuu 1 m:n korkeu- delta	leveä	III	hyvä
12	Acer platanoides metsävaahtera	18	suorahko, ei juuri sivuhaaro- ja, jäkälöitynyt ja sammaloi- tunut	toispuoleinen, hieman kuollei- ta oksia	I - II	kohtalainen
13	Acer platanoides metsävaahtera	16	Ø 30, hieman kiemurainen, haaroituu 3 m:n korkeudelta haarakohdassa sammalta + mär- kyyttä, laho ?	kapea, mutta melko tuuhea	II ?	kohtalainen / melko huo- no
14	Rosa dumalis + Spiraea salicifolia(?) orjanruusu ja pajuang- gervo	1,2		Spiraea risuuntunut		tässä ollut alunperin Spiraea ?, mutta Rosa kasvanut sekaan ?
15	Acer platanoides metsävaahtera	18	Ø 45, suorahko, haarautuu 5 m:n korkeudelta	leveähkö	I - II	kohtalainen
16	Acer platanoides	18	Ø 45, haarautuu 4,5 m:n kor- keudelta, haarakohdassa hal- keamia, sammalta + kääpää laho	ylhäällä / ei oksia alhaalla	I - II	melko huono

SUITIAN KARTANOLINNA
puiden ja pensaiden inventointi
heinäkuu 1991

NO	LAJI	KORK. m	RUNKO Ø cm	LATVUS	IKÄ	KUNTO / MERKITYS
17	Ulmus glabra 3 kpl vuorijalava	2-4	Ø 4 + 7 + 10, vinohkoja, kaartuvia	leveitä, pihan puoleisimmalla oksat ulottuvat maahan asti	III	hyvä kasvaneet siemenistä
18	Acer platanoides metsävaahtera	8	Ø 15, suorahko	oksisto ylhäällä, pienehkö	III	melko hyvä
19	Acer platanoides metsävaahtera	6-8	Ø 15, suorahko	alaosasta toispuoleinen	III	melko hyvä
20	Acer platanoides metsävaahtera	6-8	Ø 30, haarautuu kahdeksi haaraksi 2 m:n korkeudelta, haarat kiemuraisia runkon alaosa ontto, sammaloitunut	toispuoleinen, hieman ränsistynyt	II ?	melko huono
21	Acer platanoides metsävaahtera	14	haarautuu 1,7 m:n korkeudelta	laajahko, pyöreä, hieman kuolleita oksia	II ?	kohtalainen
22	Betula pendula rauduskoivu	8-10	Ø 15, vino	toispuoleinen, mutta ulottuu lähes maahan saakka	III	melko hyvä
23	Acer platanoides metsävaahtera	10-12	Ø 30, rungon latvaosa kaartuu länteen	toispuoleinen, 'litistynyt' hieman ränsistynyt	II	kohtalainen 23 - 30 muodostavat rivin kivimuurin vieressä
24	Acer platanoides metsävaahtera	12	Ø 30, tyvässä vanha vaurio, kuoressa halkeama, haarautuu 2,5 m:n korkeudelta	'litistynyt' / kapea, hieman ränsistynyt	II	melko huono

NO	LAJI	KORK. m	RUNKO Ø cm	LATVUS	IKÄ	KUNTO / MERKITYS
25	Acer platanoides metsävaahtera	7	Ø 15, vino, kaartuu pohjoiseen	toispuoleinen, kasvaa ahtaasti suurempien alla	III	melko hyvä, ei kaunis siemenestä kasvanut
26	Acer platanoides metsävaahtera	10-12	Ø 30, suorahko	pienehkö, kapea, korkea, ränsistynyt	II	kohtalainen
27	Acer platanoides metsävaahtera	10-12	Ø 35, kiemurainen	pienehkö, kapea, hieman ränsistynyt	II	kohtalainen alla jalavan siementaimi (Ulmus glabra)
28	Acer platanoides metsävaahtera	10-12	Ø 30, kuori irtoilee, kuoressa tuholaisia	tupsomainen	II	huono
29	Acer platanoides metsävaahtera	12	Ø 30, haarautuu 3 m:n korkeudelta, haarat pystyt, laho ?	pieni ja ränsistynyt, latva kuivunut / kuollut	II	huono
30	Acer platanoides	10	Ø 25, suorahko	ei kovin laaja	II - III	kohtalainen
31	Quercus robur tammi	12	Ø 30, suora, tyvässä vanha kyljestynyt vaurio	toispuoleinen, ei kovin laaja kuolleita oksia	II ?	kohtalainen
32	Acer platanoides metsävaahtera	16	Ø 35, hieman vino, jäkälöitynyt ja sammaloitunut	tyypillinen vaahteran habitus alaosasta toispuoleinen	II ?	kohtalainen
33	Acer platanoides metsävaahtera	20	Ø 35, suorahko, 2 m:n korkeudessa vanha repeytymä, jossa sammalta ja kääpää, laho	hieman ränsistynyt	II ?	melko huono
34	Pinus cembra	14	Ø 30. suora	vihreää vain latvassa alaoksat neulasettomia	II ?	kohtalainen, ei enää kaunis

SUITIAN KARTANOLINNA
puiden ja pensaiden inventointi
heinäkuu 1991

NO	LAJI	KORK. m	RUNKO Ø cm	LATVUS	IKÄ	KUNTO / MERKITYS
35	Tilia vulgaris puistolehmus	12	Ø 30, suorahko, muhkuraton, mutama vesiverso tyvellä	sopusuhtainen, oksia alas asti tien puolelta poistettu oksia	III	hyvä, oksia leikattu
36	Tilia platyphyllos ? isolehtilehmus	8-10	Ø 20, hieman muhkurainen, mutama vesiverso tyvellä	sopusuhtainen, oksat kaartuvat reilusti alas	III	hyvä
37	Ulmus glabra vuorijalava	20	Ø 45-50, haarautuu 1,5 m:n korkeudelta, rungosta vuotaa nestettä ja purumaista ydin- puuta	laaja, tuuhea, latvus näyttää hyväkuntoiselta lahosta run- gosta huolimatta	I ?	melko huono
38	Philadelphus corona- rius ? 2 kpl pihajasmike	2		risuuntuneita, runsaasti kui- via varsia, ei kukkia v 1991		melko huono, kasvavat syvässä varjossa
39	Quercus robur tammi	18	Ø 30, suorahko	lievästi toispuoleinen jala- vasta pois päin, joitakin kuol- leita oksia	II	melko hyvä
40	Syringa vulgaris pieni philadelphus coronarius kyljessä	4		hieman risuisia, Syringa kuk- kinut 1991		kohtalainen, kaipaa hoi- toleikkausta
41	Ulmus glabra vuorijalava	18-20	Ø 50, hieman vino, kuori hil- seilee	harvahko, kuivumassa ?	I	huono
42	Ulmus glabra vuorijalava	18-20	Ø 45, suorahko, kuori hilse- ilee	harvahko, kuivumassa ?	I	huono

NO	LAJI	KORK. m	RUNKO Ø cm	LATVUS	IKÄ	KUNTO / MERKITYS
43	Tilia platyphyllos ? isolehtilehmus	12	Ø 25, suorahko, haaroittuu 3 m:n korkeudelta	sopusuhtainen, kapeahko, oksat kaartuvat alas maahan saakka	III	hyvä
44	Quercus robur tammi	20	Ø 35, hieman vino; kaartuu rakennusta kohti	toispuoleinen, jonkin verran kuolleita oksia	II.?	kohtalainen
45	Betula pendula rauduskoivu	25	Ø 40, rungossa paksunnosjuon- teita, tuohi jäkälöitynyt rungossa vanha halkeama	hieman toispuoleinen; oksat pienempiä kannonpuolella	I	melko huono
46	Quercus robur tammi	20	Ø 30,	ei kovin laaja (tammeksi) latvus kehittynyt ahtaudessa	II ?	kohtalainen
47	Acer platanoides metsävaahtera	10	Ø 35; jäkälöitynyt, sammaloi- tunut, oksia poistettu muurin puolelta	toispuoleinen; suuntautuu muu- rista pois päin, joitakin kuol- leita oksia	II ?	kohtalainen / melko huono
48	Acer platanoides metsävaahtera	5-6	Ø 10, hieman kiemurainen jäkälöitynyt, oksia alhaalta asti	pienehkö, kapeahko	III	melko hyvä kasvaa muurin kupeessa sienten alla ?
49	Betula pendula rauduskoivu	16-18	Ø 30, suorahko	ulottuu maahan saakka, kapeah- ko mutta kaunis ja sopusuhtai- nen	III	hyvä
50	Acer platanoides metsävaahtera alla Rosa dumalis	14	Ø 15, suorahko, ei sivuhaaro- ja	kapea	III	melko hyvä
51	Acer platanoides metsävaahtera	5	Ø 5, vino, tyviosassa vanha vaurio	toispuoleinen, kasvaa toisten latvusten alla	III	kohtalainen

NO	LAJI	KORK. m	RUNKO # cm	LATVUS	IKÄ	KUNTO / MERKITYS
52	Acer platanoides	12-15	Ø 25-30, haarautuu 3 m:n korkeudelta	pienehkö, mutta melko sopusuhtainen	II ?	kohtalainen
53	Acer platanoides metsävaahtera	15	Ø 30, rungossa vanha vaurio, kääpää; laho	kapea, ränsistynyt	II ?	huono
54	Aesculus hippocastanum hevoskastanja	6-8	Ø 15, haarautuu 1,5 m:n korkeudelta, pieniä vanhoja halkemia (pakkasvaurioita)	alaoksat kaartuvat alas, lähes maahan saakka	III ?	kohtalainen
55	Abies sibirica ? siperianpihta	25	Ø 40, latva 2-haarainen, vanhoista oksa-arvista valuu hieman pihkaa	alaoksat lähes neulasettomia, mutta yleisvaikutelma tuuhea ja vihreä	II ?	kohtalainen
56	Abies sibirica ? siperianpihta	1,7	Ø 3, suora	latvassa kasvuhäiriö / vaurio uusi vuosikasvain näyttää terveeltä	III	kohtalainen
57	Rosa glauca punalehtiruusu pohjoispuolella muurilla kasvaa vatukkoa	1,5				melko hyvä
58	Larix sibirica siperian lehtikuusi vieressä kanto ja Pinus cembra taimi pensaat Larixen alla: Philadelphus coronarius Syringa vulgaris Symphoricarpos albus Prunus padus	26 1,5 5 1,2	Ø 40, suora	lajille tyypillinen, melko vihreä, ylhäältä leveä ja tuuhea	(I-)II	melko hyvä pensaat kasvavat toisensa seassa Philadelphus hyväkuntoinen, muut kohtalaisia

NO	LAJI	KORK. m	RUNKO # cm	LATVUS	IKÄ	KUNTO / MERKITYS
59	Abies sibirica ? siperianpihta	18	Ø 27, hieman vino	n. 5-latvainen, oksat kaartuvat maahan saakka, vihreä	II - III	kohtalainen
60	Betula pendula 2 kpl rauduskoivu	8	Ø 7-8, suoraa	kapeahkot, nuorelle koivulle tyypilliset	III	hyväkuntoisia kasvavat vanhasta kannosta
61	Acer platanoides metsävaahtera	12	Ø 27, suora, tyvessä vanha vaurio	kapeahko, pienehkö	III	melko hyvä
62	Quercus robur tammi		Ø 33, alaosa suora, ylempää mutkainen	leveä tyypillinen tammi, hieman toispuoleinen, joitakin kuolleita oksia	II ?	melko hyvä
63	Betula pendula rauduskoivu	25	Ø 40, suora, jäkälän peitossa	alaoksat kuolleet, litteä, harva	I	melko huono, kuolemassa
64	Betula pendula rauduskoivu	24	Ø 35, suora, jäkälöitynyt kuorta-nokittu rungon ala-osa; tuholaisia		I	melko huono
65	Acer platanoides metsävaahtera	8	Ø 20, haarautuu 2,5 m:n korkeudelta, haarat kiemurat, vanhoja tyvivaurioita, ainakin osittain laho	pieni, muotupuoli, erittäin ränsistynyt, kehittynyt ahtaudessa	II - III	huono
66	Acer platanoides metsävaahtera	15	Ø 23, suorahko, jäkälöitynyt	pienehkö, hieman ränsistynyt	II - III	kohtalainen

NO	LAJI	KORK. m	RUNKO Ø cm	LATVUS	IKÄ	KUNTO / MERKITYS
67	Betula pendula rauduskoivu		Ø 45, suorahko, juurenniskas sa pieni pahka	hieman risuinen	I	melko huono
68	hopeakuusen taimi laji ?	1,2	Ø 3, käyrä	toispuoleinen	III	kitulias, ei kehity kunnolliseksi
69	Acer platanoides metsävaahtera		Ø 30, haarautuu 2 m:n korkeu- delta	toispuoleinen, hieman kuivia oksia	II ?	kohtalainen
70	Acer platanoides metsävaahtera		Ø 45, haarautuu 1,5 m:n kor- keudelta, tyviosan kuoressa halkeamia	hieman toispuoleinen	II ?	kohtalainen
71	Quercus robur tammi	22	Ø 40, suorahko	laaja	II ?	melko hyvä
72	Pinus cembra ? semmänmänty					kuollut
73	Acer platanoides metsävaahtera					kuollut, alla karviaispensas
74	Quercus robur tammi	18	Ø 40, kaartuu latvasta	laaja, ei kovin tuuhea, hieman kuolleita oksia	I - II	kohtalainen
75	Rosa sp.	1,5			II ?	melko hyvä, vieressä vaahteran ja jalavan vesoja
76	Larix sibirica ? siperianlehtikuusi	2	Ø 2	kapea	III	pieni taimi murin kupeessa, kunto hyvä

NO	LAJI	KORK. m	RUNKO Ø cm	LATVUS	IKÄ	KUNTO / MERKITYS
77	Acer platanoides metsävaahtera	16	Ø 15, hieman kiemurainen	pienehkö, mutta melko tuuhea	II - III	kohtalainen
78	Acer platanoides metsävaahtera	20	Ø 30, suorahko, alkavaa lahoa	tuuheahko	II ?	kohtalainen
79	Acer platanoides metsävaahtera	18	Ø 20, hieman kiemurainen, jäkälöitynyt	korkealla, toispuoleinen, pienehkö	II ?	kohtalainen
80	Acer platanoides metsävaahtera	18	Ø 27, hieman kiemurainen, sammaloitunut ja jäkälöitynyt	pienehkö, hieman ränsistynyt	II	kohtalainen
81	Acer platanoides metsävaahtera	18-20	Ø 35, suorahko, sammaloitunut, kääpää, laho ?	pienehkö, ränsistynyt	II	melko huono
82	Acer platanoides metsävaahtera	20	Ø 50, hieman kiemurainen, jäkälöitynyt, kuori irtoilee	korkealla, pienehkö, ränsistynyt	I - II	kohtalainen / melko huono
83	Betula pendula rauduskoivu	12	Ø 12, suora	tyypillinen nuori koivu: kapea, pitkä	III	hyvä
84	Spiraea bumalda 'Fröebelii' ruusuangervo	0.5		hieman risuuntunut, jäänyt rakennustelineiden alle	III	kohtalainen
85	Euonymus europaeus euroopansorvarinpensas	2	Ø 3-7, useita, nuorempien runkojen vieressä vanhoja kantoja	pyöreähköjä, melko tuuheita	II ?	melko hyvä

SUITIAN KARTANOLINNA
puiden ja pensaiden inventointi
heinäkuu 1991

NO	LAJI	KORK. m	RUNKO Ø cm	LATVUS	IKÄ	KUNTO / MERKITYS
86	Berberis thunbergii japaninhappomarja rivi muuri harjalla	0,5		hieman risuisia	III	kohtalainen, muutama kuollut yksilö
87	Rosa glauca 2 kpl punalehtiruusu	2			III ?	hyvä
88	Syringa vulgaris 2 kpl jalosyreeni (purppuranpun.)	2	Ø n. 10, kiemuraisia	hieman harvahkoja	II ?	kohtalainen, kukkivat komeasti kesällä 1991
89	Genista tinctoria pensasväriherne, 2 kpl	0,4			III ?	melko hyvä
90	tiivis pensaikko: Symphoricarpos albus lumimarja Amelanchier spicata isotuomipihlaja Syringa vulgaris pihasyreeni lisäksi nuoria vaahte- ria ja jalavia					melko hyvä
91	Quercus robur tammi	20	Ø 40, hieman vino	toispuoleinen, suuntautuu länteen, hieman kuolleita oksia	II ?	melko hyvä
92	Acer platanoides metsävaahtera	20	Ø 45, alhaalta suora, yle-	toispuoleinen, melko tuuhea	II ?	kohtalainen

NO	LAJI	KORK. m	RUNKO Ø cm	LATVUS	IKÄ	KUNTO / MERKITYS
93	Acer platanoides metsävaahtera	22	Ø 45, suorahko, vanhoja pak- kashalkeamia, tyvellä kääpää kuori irtoilee	alkaa alhaalta, kapeahko, hieman ränsistynyt	II	kohtalainen / melko huono
94	Quercus robur tammi tyvellä pieni tuomen taimi	22	Ø 35, hieman vino	toispuoleinen, hieman kuol- leita oksia	II ?	melko hyvä
95	Acer platanoides metsävaahtera	20	Ø 25, hieman vino, ei sivu- haaroja, 'pitkä ja laiha'	pieni ja kapea, kapenee ylöspäin	II ?	kohtalainen, ei kovin kaunis
96	Acer platanoides metsävaahtera	24	Ø 65, 3-haarainen, haarautuu 1,8 m:n korkeudelta haarakohdassa samalta ja kääpää	laaja, hieman ränsistynyt	I - II	kohtalainen / melko huono
97	Quercus robur tammi	24	Ø 45, suorahko	korkealla, runsaasti kuol- leita oksia	I - II	kohtalainen
98	Acer platanoides metsävaahtera	18	Ø 40, kaartuu latvasta	toispuoleinen, harvahko	II	kohtalainen/melko huono
99	Acer platanoides metsävaahtera	20	Ø 50, hieman kiemurainen, jäkälöitynyt	melko ränsistynyt, harvahko	II ?	melko huono kohtalainen
100	Acer platanoides metsävaahtera	20	Ø 40, hieman kiemurainen, jäkälöitynyt, tyvellä sam- malta	toispuoleinen, harvahko melko ränsistynyt	II ?	kohtalainen/melko huono

NO	LAJI	KORK. m	RUNKO Ø cm	LATVUS	IKÄ	KUNTO / MERKITYS
101	Acer platanoides metsävaahtera	16	Ø 30, vino	alkaa alhaalta, kapea, hieman ränsistynyt	II ?	kohtalainen
102	Acer platanoides metsävaahtera	10-12	Ø 12, suorahko, jäkälöitynyt	harva, pieni	III	kohtalainen
103	Syringa vulgaris pihasyreeni	2,3	monirunkoinen ryhmä	melko tuuhea	II ?	melko hyvä
104	Acer platanoides metsävaahtera	25	Ø 70, hieman vino	alhaalta toispuoleinen,	I - II	kohtalainen
105	Aesculus hippocastanum hevoskastanja	6	Ø 13, kaartuu hieman, tyvellä vesoja	hieman toispuoleinen, melko tuuhea, kapenee ylöspäin, latvassa kuolleita oksia, latvukselle ei riittävästi ti- laa	III	kohtalainen
106	Quercus robur tammi	18	Ø 45, vinohko, kaartuu ete- lään	toispuoleinen, melko leveä, hieman kuolleita oksia	I - II	melko hyvä
107	Acer platanoides metsävaahtera	24	Ø 55, haaroittuu useaksi haa- raksi 3,5 m:n korkeudelta osa haaroista onttoja, laho- vaurioita, vanhoja pakkashal- keamia, kuori irtoilee	erittäin suuri, melko tuuhea joitakin kuolleita oksia, ei näytä ränsistyneeltä	I - II	melko huono puujättiläinen
108	Acer platanoides metsävaahtera	18-20	Ø 35, kiemurainen, haarautuu n. 4 m:n korkeudelta, haara- kohdassa sammalta, oksia pois- tettu - tyngät jätetty liian pitkiksi	toispuoleinen, melko tuuhea	II	kohtalainen

NO	LAJI	KORK. m	RUNKO Ø cm	LATVUS	IKÄ	KUNTO / MERKITYS
109	Quercus robur tammi	6	Ø 15, haarautuu 1,7 m:n kor- keudelta, haarat kaartuvat	toispuoleinen, leveähkö hieman kuolleita oksia ei ole mahtunut kehittymään kunnolla suurten vaahterien alla	III	melko hyvä
110	Acer platanoides metsävaahtera	4	Ø 5, rungon alaosa pahoin vaurioitunut taimivaiheessa	pienehkö	III	kohtalainen, runkovau- rio haittaa kehitystä
111	Acer platanoides metsävaahtera	24	Ø 50, haaroittuu n. 5 m:n korkeudelta, haarakohdissa sammalta, vanhoja pakkashal- keamia	laaja harvahko, hieman ränsis- tynyt	II ?	kohtalainen
112	Acer platanoides metsävaahtera	22	Ø 40, suora	alkaa alhaalta, hieman ränsis- tynyt	II ?	kohtalainen
113	Acer platanoides metsävaahtera	24	Ø 45, haarautuu 3 m:n korkeu- delta, haarakohdassa sammalta	melko tuuhea, hieman kuolleita oksia	II ?	kohtalainen
114	Acer platanoides metsävaahtera alla Syringa vulgaris	22	Ø 45, haarautuu 3 m:n korkeu- delta, kiemurainen	alhaalta toispuoleinen, melko tuuhea	II	kohtalainen
115	Abies sibirica ? siperianpihta	28	Ø 35, suora	ulottuu maahan saakka	II	melko hyvä
116	Quercus robur tammi	20	Ø 30, suorahko, alaoksia poistettu	laaja, hieman kuolleita oksia	II	melko hyvä

NO	LAJI	KORK. m	RUNKO Ø cm	LATVUS	IKÄ	KUNTO / MERKITYS
117	Rosa gallica- rivi ranskanruusu	1				melko hyvä, seassa rikkaruohoja, ympärillä harmiota
118	Syringa vulgaris pihasyreeni + seassa muutama caragana arborescens siperianhernepensas	3		osa hieman ränsistyneitä	II ?	kohtalainen
119	Acer platanoides metsävaahtera	14	päähaara katkennut, vain yksi sivuhaara elossa	pieni, tupsunainen	II ?	huono, kuolemassa
120	Acer platanoides metsävaahtera	10	Ø 25	pienehkö, pyöreä	II - III	kohtalainen
121	Acer platanoides metsävaahtera	16-18		melko tuuhea, pyöreä	II - III	kohtalainen
122	Abies lasiocarpa ? lännenpihta	28	Ø 40, suora	monihaarainen, alhaalta oksa-	II ?	kohtalainen
123	Abies sibirica ? siperianpihta	16	Ø 20, suora	vain puutarhan puolelta vihreä alas saakka	III	melko hyvä/kohtalainen kasvanut liian ahtaas- sa paikassa
124	Abies lasiocarpa	22	Ø 27, suora	toispuoleinen	II-III	kohtalainen ei erityisen kaunis

NO	LAJI	KORK. m	RUNKO Ø cm	LATVUS	IKÄ	KUNTO / MERKITYS
125	Acer platanoides metsävaahtera	6	Ø 15, jäkälöitynyt	latva kuollut, muutenkin rän- sistynyt	III	melko huono
126	Picea abies aita kuusi	16-22		osa hieman ränsistyneitä	III	kohtalainen
127	Acer platanoides - metsikkö, joukossa myös: Betula sp koivuja Betula sp., phlajia: Sorbus aucuparia, tuomia: Prunus padus taikinamarjaa: Ribes alpinum, terttuseljaa: Sambucus racemosa					
128	Picea abies- aita kuusi	16	Ø 20, haaraisia, aita ollut aikaisemmin leikattu	melko tuuheita	III	kohtalainen
129	Syringa josikaea unkarinsyreeni	2		melko tuuhea	III ?	melko hyvä, kasvupaik- ka liian varjoisa ?
130	Philadelphus coronarius pihajasmike	1,7		tuuhea	II-III	melko hyvä,
131	Crataegus intricata ? amerikanorapihlaja	2		muotoonleikattu, tuuhea	II	hyvä, (2 aidannetta)

NO	LAJI	KORK. m	RUNKO # cm	LATVUS	IKÄ	KUNTO / MERKITYS
132	Acer platanoides metsälehmus	18	Ø 70 + 45, haarautuu tyvestä runqolla kääpää + muita sien- niä, laho	laaja, pyöreä, hieman harva	I - II	huono
133	ruusupensasto: Rosa pimpinellifolia juhannusruusu, Rosa gallica ranskanruusu, Rosa mollis ? iharuusu	0,8				melko hyvä/kohtalai- nen
134	Acer platanoides metsävaahtera	18	Ø 40, yksi sivuhaara repey- tynyt irti	pyöreä, kaunismuotoinen	II - III	kohtalainen/melko huono
135	Acer platanoides metsävaahtera, rivi	8- 15		tuuheita, vihreitä, ryhmällä	III	melko hyvä, kasva- vat tiheässä
136	Acer platanoides metsävaahtera	22	Ø 65, kiemurainen, suuria ok- sia katkennut	ei yhtenäinen: useita erilli- siä tupsuja	I ?	huono, raunioituva puuvanhus
137	Acer platanoides metsävaahtera	10	Ø 15,	pyöreä	III	melko hyvä
138	Picea abies kuusi		Ø 17, suora	toispuoleinen, vierestä pois- tettu suuri vaahtera, joka haitannut tämän kehity	III	melko hyvä, muttei kaunis
139	Tilia cordata ? metsälehmus	12	Ø 15-25, 3-runkoinen	hieman harva	III ?	kohtalainen

NO	LAJI	KORK. m	RUNKO # cm	LATVUS	IKÄ	KUNTO / MERKITYS
140	Acer platanoides metsävaahtera	6		pyöreä	III	melko hyvä
141	Acer platanoides metsävaahtera, perus- tusten ympärille kas- vanut vesakko, osa is- tutettu ?	2-10	Ø 1-15,		III	kunnoltaan vaihtele- via, muutama kuol- lut yksilö, suurim- mat kohtalaisia
142	ryteikkö, lajeja: Malus domestica, tarhaomenapuu, Prunus sp. kirsikka ? Acer platanoides metsävaahtera, Ulmus glabra vuorijalava, Prunus padus tuomi Philadelphus coronarius pihajasmike (?), Ribes rubrum punaherukka				III	useita kuolleita omena- tai kirsik- kapuita, nuoret vaah- terat ja jalavat melko hyviä, jasmike hyvä
143	Acer platanoides metsävaahtera, useita yksilöitä, kas- vavat tiheässä	8		melko tuuheita ja vihreitä	III	melko hyvä,
144	Acer platanoides metsävaahtera	18	Ø 60, muhurainen, haarautuu 2 m:n korkeudelta, runko re- peytynyt haarakohdasta	laaja, hieman toispuoleinen ja hieman ränsistynyt	I - II	melko huono
145	Acer platanoides metsävaahtera	20	Ø 40, haarautuu 5 m:n korkeu- delta, suorahko, sammaloitunut	korkealla	I - II	melko huono

NO	LAJI	KORK. m	RUNKO Ø cm	LATVUS	IKÄ	KUNTO / MERKITYS
146	Ulmus glabra vuorijalava	20	Ø 40, vinohko	toispuoleinen, hieman ränsistynyt	I - II	kohtalainen,
147	Acer platanoides metsävaahtera					kaadettu kesällä 1991 olla kasvanut <i>pinastimise</i> (<i>Philaetelphus coronarius</i>)
148	Acer platanoides metsävaahtera	20	Ø 50, suorahko, vanhoja paksahkeamia, 1,7 m:n korkeudella kuristuma kuoressa	laaja, tuuheahko, eman kuolleita oksia	I ?	kohtalainen/melko huono
149	Symphoricarpos albus lumimarja	1,7		tuuheita	III ?	melko hyvä
150	Acer platanoides metsävaahtera	20	Ø 65, vinohko, haarautuu 4 m:n korkeudelta rungon uuteissa kasvaa useaa eri kääpää ja sieniä laho	laaja, mutta melko ränsistynyt runsaasti kuolleita oksia	I ?	melko huono, kasvaa lähellä sivurakennuksen kulmaa
151	Rosa dumalis orjanruusu + Rosa gallica ranskanruusu	1,5				melko hyvä
152	Ribes rubrum punaherukka	1,5		laaja, tuuheaa	III ?	hyvä
153	Acer platanoides metsävaahtera	16	Ø 50, suorahko, tammimainen: alaoksat suuntautuvat suoraan sivulle	laajahko, toispuoleinen	I ?	kohtalainen/melko huono

NO	LAJI	KORK. m	RUNKO Ø cm	LATVUS	IKÄ	KUNTO / MERKITYS
154	Acer platanoides metsävaahtera	18	Ø 35, suora, jäkälöitynyt	pienehkö/kapeahko, toispuoleinen, hieman ränsistynyt	II ?	kohtalainen
155	Rosa glauca punalehtiruusu	2,3	monirunkoinen	kaunismuotoinen	II - III	hyvä
156	Acer platanoides metsävaahtera	16	Ø 50, alaosaa kiemurainen, jäkälöitynyt ja sammaloitunut laho ?	laaja hieman ränsistynyt, kuolleita oksia	I - II	melko huono
157	Picea abies kuusi	24	Ø 30, 1/3 alhaalta oksaton oksia poistettu ilmajohtojen tieltä	vihreä	III ?	kohtalainen, ei erityisen kaunis
158	Acer platanoides metsävaahtera	12	Ø 40, jäkälöitynyt	alkaa alhaalta, leveä	II ?	kohtalainen
159	Larix sibirica siperian lahtikuusi	25	Ø 50, suora	pienehkö, kapeahko, mutta vihreä	I - II	kohtalainen
160	Larix sibirica siperianlehtikuusi	25	suora, Ø 65	tuuheahko	I - II	kohtalainen
161	Prunus padus	6		leveä, tuuheaa, oksat riippuvat	III	melko hyvä
162	Picea abies 2 kpl kuusi	18-20	Ø 20+30, tyvet paksuuntuneet	yhteinen latvus	III ?	kohtalainen

NO	LAJI	KORK. m	RUNKO Ø cm	LATVUS	IKÄ	KUNTO / MERKITYS
163	<i>Larix sibirica</i> siperianlehtikuusi	23	Ø 35, mutkia n. 10 m:n korkeudella, haarautuu	litteä/kapea, vihreä alhaalta	I - II	kohtalainen
164	<i>Acer platanoides</i> metsävaahtera	18	Ø 40, toinen haara katkennut laho	pienehkö, epämuotoinen, ränsistynyt	I - II	huono
165	<i>Acer platanoides</i> metsävaahtera	20	Ø 50, sammaloitunut, jäkälöitynyt, hienan kiemurainen		I - II	kohtalainen/melko huono
166	<i>Acer platanoides</i> metsävaahtera	20	Ø 50, suorahko	tyypillinen vaahteran latvusmuodoltaan	I - II	kohtalainen/melko huono
167	<i>Caragana arborescens</i> siperianhernepensas ryhmä kalliolla	2,5		tuuheita		melko hyvä



SUITIAN KARTANOLINNAN PUISTON JA PUUTARHAN INVENTOINTI
puiden ja pensaiden kuntoluokitus
heinäkuu 1991

1:000



hyväkuntoinen



melko hyväkuntoinen



kunto kohtalainen



melko huonokuntoinen



huonokuntoinen



kuollut