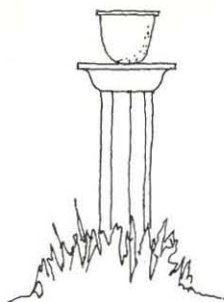


MML 17.3.05

Museovirasto

ANJALAN KARTANO
Puisto ja puutarha



Historiallinen selvitys
Hoitosuunnitelman tavoitteet

31.5.1995
Juha Prittinen

Maisema- ja puutarhasuunnittelu Juha Prittinen
Kylänvanhimmantie 22 A
00640 Hki
p. 7774136

SISÄLLYS

1. Toimeksianto

2. Anjalan kartanoympäristön historiaa

2.1 Aika ennen Anjalan kartanoa

2.2 1600-luku

2.3 1700-luku

2.4 1800-luku

2.5 1900-luku

2.5.1 Puutarhatila

2.5.2 Kantatila

2.5.3 Voimalaitos

3. Hoitosuunnitelman tavoitteet

3.1 Hoitosuunnitelma osa-alueittain

Lähteet

ANJALAN KARTANON PUISTO JA PUUTARHA

Historiallinen selvitys ja hoitosuunnitelman tavoitteet

1. Toimeksianto

Helmikuussa 1995 museovirasto tilasi toimistoltani Anjalan kartanon ympäristöä koskevan selvitys-, arviointi- ja suunnittelutyön. Tehtäväksi annettiin tutkia kohteen historiaa, verrata sitä nykyaikaan ja ennakoida tulevaa kehitystä, kartoittaa hoitotarvetta ja luoda tavoitteet tulevalle restaurointisuunnittelulle. Työhön kuului myös jatkotutkimustarpeen kartoitus. Työn seurannasta on museoviraston puolesta vastannut arkkitehti Marja Ivars.

Anjalan kartanosta ei ole aiemmin tehty rakennus- tai ympäristöhistoriallista selvitystä. Seuraavassa perehdytään varsin perinpojaisesti kartanosta löytyneisiin harvoihin arkistolähteisiin. Niiden avulla on voitu löytää puutarhan ja puiston kehityksen kannalta tärkeimmät ajanjaksot, joita ovat olleet 1760-80-luvut, 1800-luvun kaksi ensimmäistä sekä sen puolivälin jälkeiset vuosikymmenet. Tärkeimmiksi jatkotutkimustarpeiksi ovat ilmenneet puistossa, varsinkin raunioiden ympäristössä tehtävät kaivaukset ja kasvillisuusinventointi. Arkistolähteistä lähinnä sukujen kirjeenvaihtoon tutustuminen saattaisi tuoda lisätietoja puutarhan ja puiston vaiheista.

Arkistotyö on tehty talven 1994-95 aikana, maastokäynnit syksyllä 1994 ja keväällä 1995. Anjalaa koskevaa aineistoa säilytetään valtionarkistossa, museoviraston historian kuva-arkistossa ja maanmittaushalituksen arkistossa.

2. Anjalan kartanoympäristön historiaa

2.1 Aika ennen Anjalan kartanoa

Kartanon vieressä oleva Ankkapurhan koski on ollut tunnettu kalastuspaikka jo vuosisatojen ajan. Vuonna 1415 annetussa Turun hovioikeuden maakirjassa Ankkapurha oli hämäläisten ja savolaisten välisen nautintarajan alkupiste, jonka hämäläiset olivat jo vanhastaan vallanneet. Kun 1458 tehtiin rajamääritys Hämeen ja Viipurin läänien talonpoikien välillä, lähti raja taas Ankkapurhasta. Ensimmäinen asiakirjatieto Anjalan kylästä, tuomio Anjalan rajoista on vuodelta 1477. 1500-luvulla Anjalan kylää verotettiin muita raskaammin Ankkapurhan kalastuksen takia. (Oksanen 1981 s.41)

Kustaa Vaasa kävi Anjalassa tarkastusmatkallaan 1555-56. Matkan seurauksena rakennettiin Ankkapurhaan kruunun toimesta kalastuslaitteet. 1557 siellä kalastettiin kolmella, muutamaa vuotta myöhemmin neljällä lohihakilla. Lohihakit oli asetettu jokeen kiviarkkupatojen avulla, joita oli aluksi 10 ja vuodesta 1578 19. Kiviarkkut olivat 3- tai 4-seinäisiä hirsisalvoksia, joiden sisällä oli poikkipuista rakennettu tasoja, permantoja. Permantojen päälle asetetut raskaat kivet pitivät arkun paikoillaan joessa. Arkkuja oli yhtenä tai useampana rivinä joen poikki, mutta ns. kuninkaanväylä jätettiin aina vapaaksi. Arkut oli yhdistetty toisiinsa porrastuilla, joita vasten oli pantu seipäitä sulkupuiksi. Seipäät muodostivat jokea sulkevia seiniä, ja niissä olevien aukojen kohdelle oli asetettu lohihakit. Kruunu asetti kalastamoihinsa omat kalastajat, Ankkapurhassa heitä oli kaksi vuodesta 1574 lähtien. He kalastivat 6-7 kuukautta vuodessa ja valvoivat talonpoikien nuottakalastusta. Tuolloin syntynyt asutus ei varmasti ole ollut ensimmäinen kosken rannalla, mutta nyt kruunu oli ensimmäisen kerran vakituisesti läsnä Anjalan kartanon paikalla. Kosken rannalla oli lohialttoja sekä kalastajien asumuksia, ylempänä niemellä ehkä muutakin asutusta. Tehokkaan patokalastuksen alettua kalansaaliit alkoivat huveta. Vuosina 1559-1603 koski tuotti kruunulle ainakin 442 tynnyriä lohta (Oksanen 1981, s.79)

2.2 1600-luku

Henrik Wreden Kirkholman taistelussa 1605 tekemän maineikaan urotyön jälkeen Kaarle IX läänitti Elimäen neljänneksen ja siihen kuuluvan Anjalan kylän tämän leskelle. Gertrud von Ungern sai Kaarlelta luvan rakentaa säterikartanonsa aivan minne hän itse tahtoi. Anjala on siis sijoitettu "parhaalle mahdolliselle" paikalle. Gertrud rakensi ensimmäisen kartanonsa Peippolaan, sitten Hämeenkylään ja kolmanneksi vasta Anjalaan. Kartanon paikan luovutti lautamies Matti Antinpoika Pukki, jolla oli ehkä ollut talo samalla paikalla. Ainakin pellot olivat jo aiemmin viljeltyjä, sillä 1647 Carl Wrede taivutti talonpojat maanvaihtosopimukseen viljelysten yhtenäistämiseksi. (Oksanen 1985, s.75) Kartano oli valmis viimeistään 22.5.1630 (Oksanen 1981, s.105). Pihan puolella oli kaksi kerrosta ja joen puolella kolme, kellarikerros oli kivistä holvattu. 1683 suoritetussa säterintarkastuksessa todetaan, että sekä miespiha että karjapiha ovat hyvin ja tyylin eli säädyn mukaisesti rakennetut. Kartanon ulkoalueista tai maista ei tarkastuksessa ole mainintoja (Oksanen 1981, s.136).

Gertrud von Ungernin muistokirjoituksessa mainitaan hänen perustaneen puutarhan Porvoon pitäjässä sijaitsevaan Strömbergin kartanoon (Oksanen 1981, s.135). Jonkin-

lainen puutarha on varmasti tuolloin ollut Anjalassakin, sillä jo Kustaa Vaasan aikana (1523-1560) oli annettu määräys, että kaikkiin aatelisten asumakartanoihin oli perustettava ryytimaat. Strömbergistä vuonna 1652 tehdyssä kartassa ei ole erikseen merkitty puutarhaa, kartan aiheena on rakennusten laajentaminen (VA paikalliskartat).

Gertrud oleili mieluummin Strömbergissä ja Wredet myöhemminkin kävivät Anjalassa vain hoitamassa asioitaan. Kartano olikin lähes koko historiansa ajan tilanhoidtajien hallussa. Omistajista ilmeisesti vain Otto Gustav ja Gustav asuivat Anjalassa vakituisesti (edellinen 1761-72 ja jälkimmäinen 1820-luvulla). Nämä ajanjaksot sekä Menschikovin aika 1800-luvun puolivälissä ovat olleet myös puistojen ja puutarhojen kehityksen kannalta tärkeimmät vaiheet. Seuraavassa on lueteltu Anjalan kartanon omistajat ja hallinta-ajat:

Gertrud von Ungern ja Joakim Berndes 1608-1649
Karl Henrik Wrede 1650-54
Fabian Wrede 1655-1709
Otto Gustav Wrede 1707-72
Rabbe Gottlieb Wrede 1773-1803
Gustav Wrede 1804-30
Karl Gustav Creutz 1838-42
Otto Vilhelm Klinskowstöm 1843-47
Alexander Menschikoff 1848-69
Vladimir Menschikoff 1870-94
valtio 1895-97
Ivan Menschikoff-Koreish 1898-1907
valtio 1907-

(Jutikkala, Nikander, 1939, s.719)

Fabian Wrede (1641-1712) ei tiettävästi käynyt Suomessa vuoden 1681 jälkeen, vaan oleskeli Tukholmassa ja Ruotsissa olevilla tiloillaan ja hoiti Elimäen suuret sukutilat voutien ja inspehtorin avulla (Kansallinen elämäkerrasto V, s. 655).

2.3 1700-luku

Vuokraajien vastuu Anjalan kartanon hoidosta jatkui 1700-luvun puolella aina vuoteen 1761 asti. Heti isonvihan jälkeen kartano oli vuokrattu Jonas Hirnille, joka oli miehitysvallan aikana ollut venäläisten palveluksessa ja mahdollisesti myös silloin asunut kartanossa. Ainakin vuonna 1722 hän asui siellä vaimonsa kanssa ja palvelusväkenä oli vain kaksi renkiä ja piika (Oksanen 1981, s. 421). Tuolloin Anjalan omisti Henrik Jakob Wrede, joka oli vuosina 1747-53 Kyminkartanon läänin sekä Savon ja Karjalan maaherrana. Henrik Jakob teki kaikkensa maatalouden kohottamiseksi ja joutui riitoihin lääninsä väestön kanssa (Kansallinen elämäkerasto V, s.658). Hän kuoli lapsettomana 1758, jolloin hänen veljensä Fabian ja Otto Gustav perivät Anjalan ja Villikkalan kartanot, ja pian Otto sai vaihdon kautta molemmat kartanot itselleen. Hän oli nuorin Fabian Carlinpoika Wreden 12 lapsesta, loi sotilasuransa Ranskan kuninkaan palveluksessa mutta luopui siitä jo varhain omistautuakseen maanviljelykselle. Vuonna 1759 hän jätti Ruotsissa sijaitsevat tilansa ja muutti Villikkalaan.

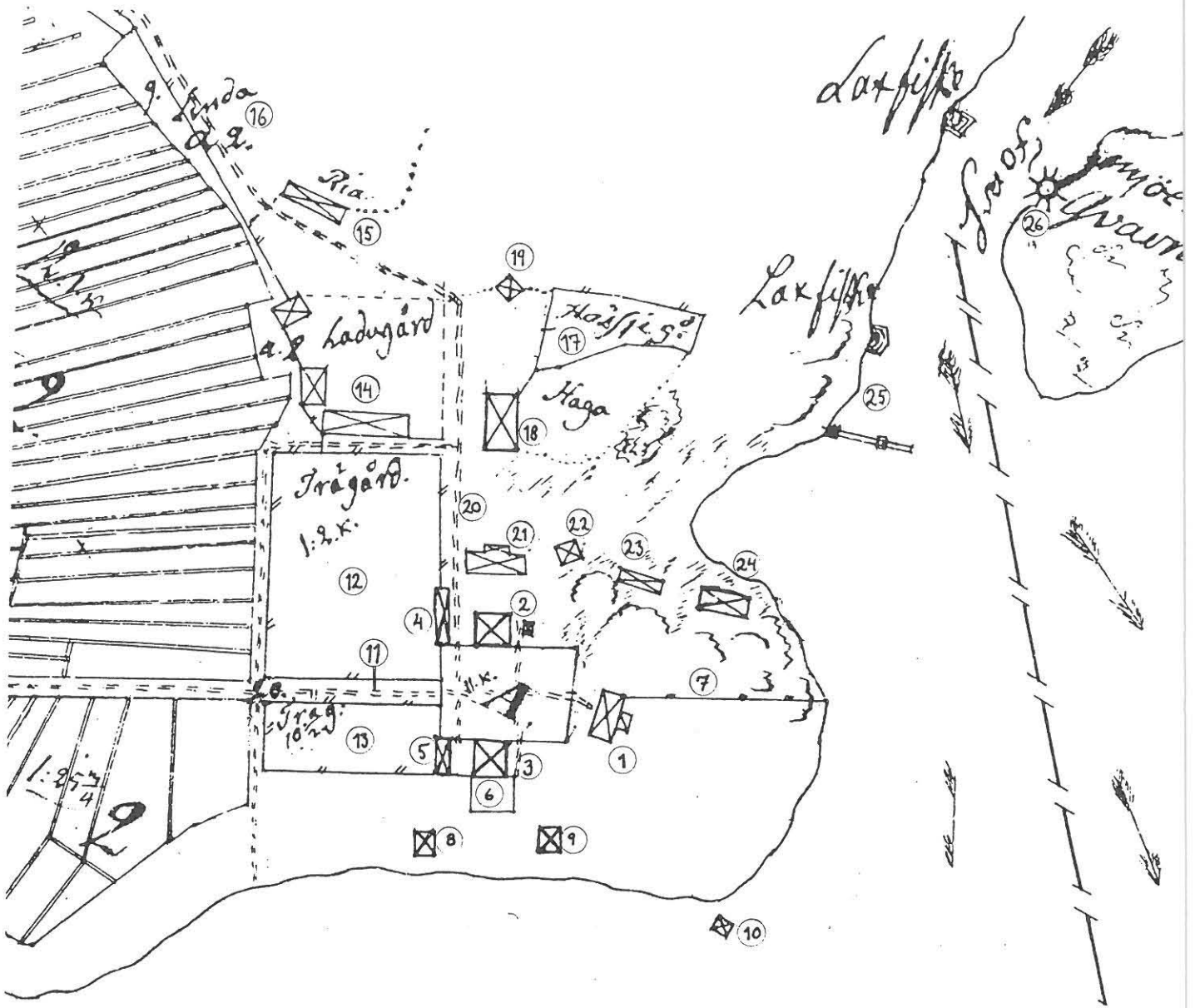
Anjala oli tuolloin vuokralla kruununvouti Backmanilla, joka kuoltua 1761 Otto Gustav otti sen haltuunsa. Uusi maatalouteen perehtynyt omistaja halusi parantaa tilojen tuottoa ja huolehtia paremmin omaisuudestaan. Peltojen ja niittyjen raivaus sekä kaskenpoltto ilman lupaa kiellettiin muhniemeläisiltä. Kielloista syntyi kiistoja tottelemattomien kyläläisten kanssa. Otto Gustav lisäsi myös päivätöiden määrää niskoittelusta huolimatta. Tämä hyödyn aikakauden kasvatti vaikutti varmasti myös koriste- ja hyötypuutarhojen kehitykseen Anjalassa, vaikka tästä ei olekaan säilynyt todisteita. Vuoden 1774 isojakokartassa esitetyt laajat hyötypuutarhat ovat siis syntyneet viimeistään Otto Gustavin aikana ja olivat kartan piirtämisen aikoihin vielä melko uudet. 1769 hän luovutti kartanon pojalleen Rabbe Gottliebille, joka muutti asumaan Villikkalaan. Otto Gustavin kuolinvuonna 1772 kartanon alustalaisluettelossa esiintyy myös ensimmäisen kerran puutarhuri (Oksanen 1981, s. 423, suull.). Edelläolevan perusteella voidaan melko varmasti ajoittaa Anjalan hyötypuutarhojen perustaminen 1760-luvulle, viimeistään 1770-luvun alkuun.

Isojakokartta 1770 -luvulta

Isojakokartta on tehty muutama vuosikymmen ennen päärakennuksen tuhoutumista Kustaa III:n sodassa 1789. Tarkka vuosiluku on ilmeisesti 1774, sillä vuonna 1848 puhtaaksi piirrettyssä kartassa mainitaan sen olevan P. Westermarkin 1774 tekemään mittaukseen perustuva (Maanmittaushallitus G 138). Vanha päärakennus (1) sijaitsee maastossa vapaasti, irrallaan symmetrisestä miespihasta. Se on rakennettu aikana, jolloin joki oli tärkeä yhteys ulkomaailmaan. Siksi rakennuksen kuisti on joelle päin, ja se on jokeen viettävässä rinteessä niin että kolmikerroksinen julkisivu on näkynyt joelle ja kaksikerroksinen julkisivu jäi takapuolelle. Koko kartanomaisema avautui 1600- ja 1700-luvuilla veden puolelle ja myöhemminkin tämä "edustusjulkisivu" säilyi maalausten ja piirrosten tarkastelusuuntana. Vanhan päärakennuksen paikka näkyy maastossa nykyisinkin selvästi, kallioleikkauksena ja kivijalkana nykyisen päärakennuksen itäpuolella.

Miespihaa reunustaa neljä sivurakennusta (2,3,4,5), joiden rakentamisajankohdasta tai käyttötarkoituksesta ei ole säilynyt tietoja. Näistä numero 3:n kivijalka on vielä näkyvillä maastossa. Tästä kaakkoon on rajattu alue (6) joka on ehkä ollut keittiöpuutarha. Näin ollen rakennuksessa on saattanut olla kartanon keittiö. Miespihan polut on linjattu suorakulmaisesti suhteessa rakennuksiin ja pääakseliin ja koko sommitelma on kuin odottamassa päärakennuksen siirtymistä oikealle (nykyiselle) paikalleen. Asetelma edusti sommittelultaan eri aikakautta kuin vanha päärakennus, maaliikenne on jo kehittynyt niin että saapumissuunta on vaihtunut päinvastaiseksi. Todennäköisesti sivurakennukset olivat vasta isonvihan jälkeen rakennettuja. Ei ole tiedossa, saavutettiinkö tavoiteltu symmetrinen rakenne koskaan täydellisesti vai tuhoutuiko myös sivurakennuksia vuoden 1789 pommituksessa (katso akvarelli vuodelta 1801).

Päärakennuksesta rantaan kulkee aita (7) joka on erottanut pohjoisen talousrakennusten alueet päärakennukseen liittyvästä niemestä. Niemessä on siis jo 1700 -luvulla ollut jonkinlainen puisto tai ainakin pelkästään omistajien käyttöön varattu piha-alue. Tällaiseen käyttöön viittavat myös rannassa symmetrisesti sijaitsevat rakennukset (8,9) sekä veteen piirretty rakennus (10), ilmeisesti utmahuone tai laituri. Aikana jolloin kartanolle saavuttiin vesitse on niemen kärki ollutkin aktiivisemmin käytettyä



Isojakokartta vuodelta 1774. Ympyröidyt numerot viittavat tekstiin. (Kymen läänin maanmittauskonttori)

kuin 1800- ja 1900-luvuilla. Rannassa olleiden rakennusten paikat voidaan edelleen löytää maalausten, karttojen ja raunioiden avulla.

Englantilaisen maisemapuiston aatteet, vapaamuotoisuus, luonnonläheisyys ja harkitut näkymät saapuivat laajemmassa mitassa Suomeen vasta 1790-luvulla, mutta jo 1770-luvulla on Halikon Joensuun tilalle saatu lupa toteuttaa englantilainen puisto "luonnolliseen tyyliin" (Rosengren 1994). Anjalaan uudet puistoaatteet ovat saattaneet levitä myös Venäjältä, vaikka Kymijoki olikin voimakas raja sekä poliittisesti että kulttuurisesti.

Pääakselin (11) molemmin puolin sijaitsevat varsin laajat hyötypuutarhat (12,13) joiden ympärillä kulkee aita. 1700-luvun toisella puoliskolla suomalaisissa kartanoissa, esim. Sarvilahdessa, alettiin hyötypuutarhoja liittää osaksi kartanosommitelmia ja ne laajenivat aidatuiksi "barokkipuistoiksi", jotka edelleen sisälsivät hedelmäpuita ja marjapensaita, säännöllisten kortteleiden sisällä myös keittiökasveja kesäkukkien lisäksi (Rosengren 1994). Puutarha on sijainnut suotuisalla paikalla, tasaisella alueella rakennusten ja loivasti länteen viettävien peltojen välissä. Alueen luoteispäässä kasvaa nykyisin yli 200-vuotias tammi, joka on saattanut liittyä isojakokartassa kuvatun puutarhan istutuksiin. Anjalan hyötypuutarhoihin on tuskin koskaan liittynyt kovin merkittäviä puutarhataiteellisia sommitelmia, vaikka 1900-luvun tarkastuksissa mainitaankin käytäviä, siltoja ja veistoksia. Puutarhojen keskeinen sijainti ja laajuus kuvaa niiden tärkeää asemaa kartanon taloudessa.

Puutarhan luoteispuolella on navetta karjapihoineen (14), kaksi pienempää rakennusta ovat ehkä myös olleet eläinsuojia. Karjapihasta edelleen luoteeseen on riihi (15) ja tämän länsipuolella laidun tai niitty (16) joka on erotettu pelloista aidalla. Navetan koillispuolella oleva aidattu alue (17) on ilmeisesti hevosaitaus jonka eteläpuolella on pisteviivan rajaama hakamaa. Sen eteläpuolella on ollut talli (18). Nykyisen vuonna 1842 rakennetun viljamakasiinin kohdalla on pieni rakennus (19), joka on saattanut myös olla viljamakasiini.

Sivuakselin (20, nykyisellä paikallaan) varressa on ollut asuinrakennus (21), rakennus on ollut kaksikerroksinen ja kuistilla varustettu ja siinä on ollut ikkunoita ja savupiiput (katso Wahlbergin tussilaveeraus). Ilmeisesti rakennus on ollut väentupa. Tästä rantaan päin on kolme talous- tai varastorakennusta (22,23,24). Näiden rakennusten ja tallin raunioita on edelleen havaittavissa maastossa. Rakennusrivin pohjoispuoli on ollut avoin, ilmeisesti palvelusväen "miespiha". Tällä paikalla olevassa notkossa kulkee nykyisin pieni metsätie joka yhdistää sivuakselin ja rannan, kulkureitti on varmastikin ollut käytössä jo isojakokartan piirtämisen aikoihin. Tielinjaa lukuunottamatta tämä ennen avoin alue on nykyisin rehevän lehdon peittämä.

Kosken rannalla on lohenkalastukseen liittyviä laitteita ja laituri (25), ja koskessa olevaan Lohisaareen on merkitty mylly (26). Ankkapurhan kosken villi ja romanttinen maisema on keskeinen aihe kaikissa kartanoa kuvaavissa maalauksissa ja piirroksissa, maiseman ohella kosken rooli kartanon arkipäivässä on ollut merkittävä. Kosken valjastamisen yhteydessä on kartano menettänyt tärkeimmän ympäristöönsä vaikuttaneen elementin.



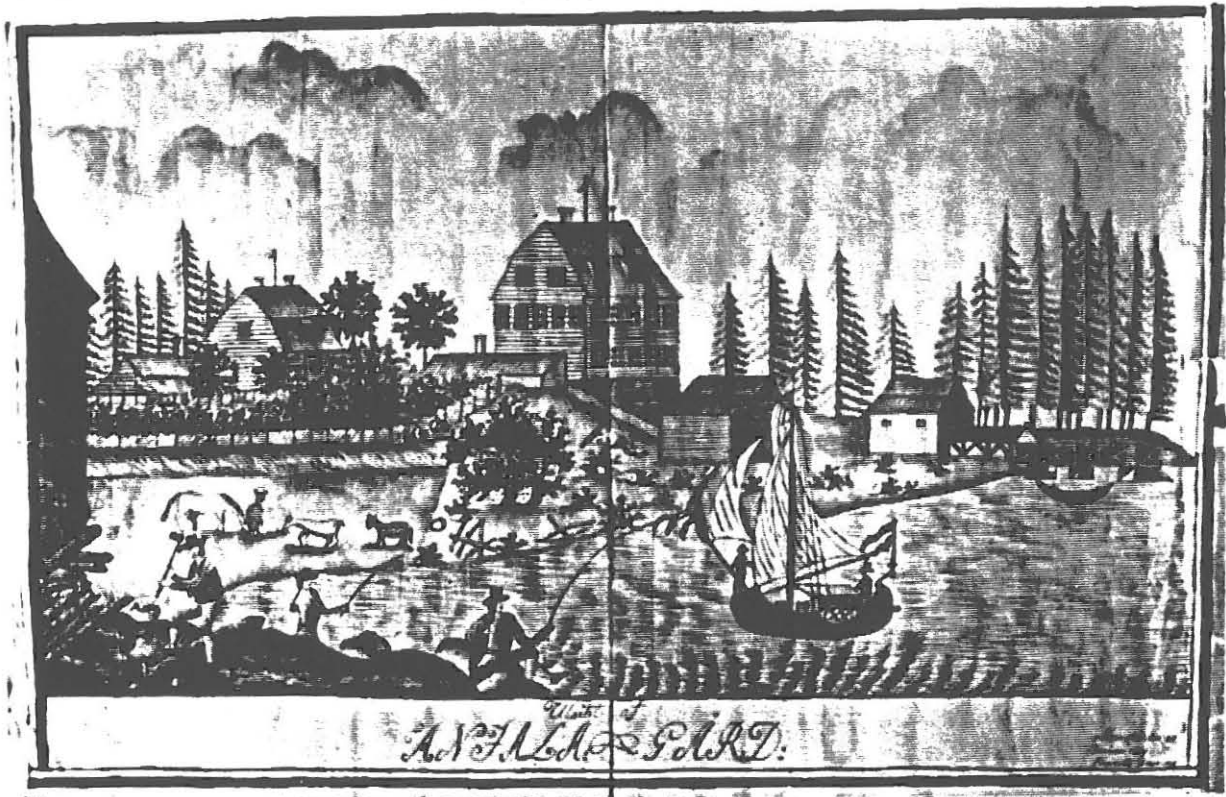
Isojakokartan perusteella 1848 piirretty kartta, jossa esiintyy vielä vanha päärakennus. (Maanmittaushallituksen arkisto, G 138)

Kartta on piirretty isojakokartan perusteella



"Lägret vid Anjala emellan 16 augusti och 25 september 1789"

Sotilaskartta, johon on merkitty sotilaiden leirien sijainti Anjalan kartanon lähistöllä. Kartanon päärakennus oli jo tuolloin tuhottu. Huomattavaa on pääakseli, joka jatkuu läpi metsäalueiden ja jota reunustavat puukujanteet (VA, Cygn. 1. 2D 17/17)



Charlotte Knorringin akvarelli vuodelta 1801 (MV, historian kuva-arkisto)

Akvarelli vuodelta 1801, Charlotte Knorring. (MV, historian kuva-arkisto)

Akvarellissa kuvataan ilmeisesti aikaa ennen vanhan päärakennuksen tuhoutumista jolloin kuva olisi tehty vanhemman esikuvan mukaan. Päärakennus poikkeaa nykyisestä ja muissa kuvissa esitetystä niin paljon että se miltei varmasti esittää vuonna 1789 pommitettua rakennusta. Korkea kivijalka ja sijainti rinteessä sopii myös nykyisiin raunioihin. Rakennusten paikat ovat summittaiset ja yksi miespihaa reunustavista rakennuksista on jätetty kuvaamatta jotta päärakennus näkyisi paremmin. Isojakokarttaan merkityt kaksi rannalla olevaa rakennusta erottuvat selvästi. Toisessa on aidattu laiturin ja ilmeisesti venevajan. Puutarhaa ympäröi riukuaita ja pensasrivi ja siellä kasvaa muusta ympäristöstä poikkeavia puita. Akvarelli on hyvin samankaltainen isojakokartan kuvauksen kanssa. Kuvaa voidaan tulkita myös niin että suurin rakennus on isojakokartan nro 3 ja itse päärakennus puuttuu. Vuonna 1801 piirrettyinä se ajoittuisi hetkelle, jolloin kartanolle palattiin aloittamaan uuden päärakennuksen rakennustöitä entisen lojuessa raunioina. (Kalmar läns museum, Kalmar. Museovirasto, historian kuva-arkisto 53945. Sijaitsee nykyisin Anjalan kartanossa.)

Anjalan ensimmäinen, jo 160 vuotta paikoillaan seissyt päärakennus tuhouttiin 25.7. 1789 venäläisten joukkojen luultua sitä linnoitukseksi. Tämä tukee perimätietoa siitä, että rakennus olisi ollut kokonaan kivistä tehty. Hävityksestä on säilynyt kuvaus Anjalan kappalaisen Alexander Ruuthin raportissa: "...Niin venäläiset ampuivat joen yli tuleen Anjalan kauniin herraskartanon, jonka koko rakennus ja suuri osa irtaimistosta lyhyessä ajassa muuttui tuhkaksi kunnianarvoisan herra paroni R.G. Wreden suureksi menetykseksi" (Oksanen 1981, s.327). Perimätieto joutuu koetukselle, sillä kivilinna tuskin olisi kokonaan palanut lyhyessä ajassa.

Perimätiedon mukaan kuningas seurasi paloa Värälän nk. Kuninkaanvuorelta. Ennen paloa oli Anjalan kartanon palveluskuntaan kuulunut mm. kotiopettaja, kaksi kamarineitoa, taloudenhoitajatar tyttärineen, yksi "mademoiselle", kahdeksan piikkaa, karjakko, kaksi miespalvelijaa, ajuri, renkivouti ja renkejä perheineen. Palo lopetti kartanoelämän Anjalassa kerralla, ja vielä vuonna 1792 oli kartanon palveluskuntana vain yksi renki ja yksi piika (Oksanen 1981, s.430).

2.4 1800-luku

1800-luvun alussa Anjalan kartanoelämä elpyi, kun Gustav Wrede rakennutti uuden päärakennuksen. Uudet klassiset ihanteet lähtivät liikkelle Roomasta 1780-luvun alussa ja ovat kulkutuneet näin kauas pohjoiseen hämmästyttävän nopeasti. Rakennus on tyylihistoriallisesti edelläkävijä Suomessa, ja se oli myös silloisen Euroopan "kulttuuriraja" itään päin (Dahl, Gardberg 1989, s.101). Gustav Wrede seurasi siis hyvin tarkasti aikansa kansainvälisen kulttuurin kehitystä, eivätkä puutarhataiteen uudet maisematyylliset suuntaukset varmastiakaan olleet hänelle vieraita. Uusklassiset ihanteet olivat vielä tuolloin harvinaisia maassamme, ja saattaa olla että uuden päärakennuksen rakentamisen yhteydessä tehtiin myös puistossa uudistuksia. Niinpä rannan puolella ovat puistokäytävät, kellari, kasvilavat ja vanhimmat lehmukset, tammetsikat ja saarnet lienevät päärakennuksen kanssa samanikäisiä. Gustav muutti 1815 Varkauteen jossa hän kuoli 1830, mutta asui kuitenkin myös Anjalassa 1820-

luvulla. Jaakko Juteini oli kotiopettajana Anjalassa vuosina 1810-12 ja kirjoitti perimätiedon mukaan siellä laulun "arvon mekin ansaitsemme" (Oksanen 1981, s.433).



Akvarelli vuodelta 1827. MV, historian kuva-arkisto 177676.

Ehkä ensimmäinen kuva jossa uusi päärakennus esiintyy. Puutarhaa ympäröivä riukuaita on samanlainen kuin vuoden 1801 kuvassa. Rannassa oleva liittohuoneen edessä kasvaa kuusia, aivan rannassa on venevaja. Päärakennuksen ja puutarhan välissä on ryhmä rakennuksia, näistä rantaan päin on tie ja kivipengerrys, joka ilmeisesti on sama kaareva muuri joka nykyisin erottuu puutarhurin asunnon yläpuolella. Muuri on kuvassa varsin uusi eikä sen takana oleva lehmusmaja vielä erotu.



Kartta vuodelta 1839. Kuviot 269, 270, 272 ja 274 ovat puutarhaa. Laajennusta vuoden 1774 karttaan verrattuna ovat kuviot 272 ja 274, puutarhat ovat kasvaneet tuntuvasti ja ulottuneet aina nykyisen sisääntulotien luona olevan puiston rajalle. Tämä kolmionmuotoinen alue on vielä 1839 peltoa. Niemen kärki on metsämaata ja päärakennuksen vieressä oleva kuvio 254 on merkitty pelloksi (keittiötarha), kuten myös 251. Numerolle 225 ei löytynyt selitystä, mutta vihreällä merkityt alueet ovat niittyjä, puronvarsia, laitumia ja muita avoimia alueita, tässä tapauksessa pihamaata ja nurmikkoa. 253 on nykyisinkin paljaana oleva kallio, 256 metsää ja 266 muokkauskelvontonta maata. (VA, Finanssikonttori)

1830-37 Anjala oli Gustav Wreden perikunnan hallussa, kunnes se siirtyi tämän vävyn C.G. Creutzin omistukseen, joka pian mõi sen senaattori Klinkowströmille. Wredesuvun perinnöllinen omistusoikeus 1630-luvulla perustettuun säteriin päättyi 1841. Klinkowström myi kartanon valtiolle läänitettäväksi perinnöllisenä majoraattina kenraalikuvernööri Alexandr Menshikoville vuonna 1842. Kartano oli tuolloin pahasti rappiolla, joten se kunnostettiin valtion varoilla. (Borgå tidning, 3.7.1844, Kymen keskilaakso 22.2.1935, Päivälehti 6.4.1894.) 1843 arkkitehti Lohrmann laati, ilmeisesti uuden isännän kunniaksi, suunnitelman suuren kivisen linnan rakentamiseksi Anjalaan. Nykyinen päärakennus olisi jäänyt sen yhdeksi siiveksi. Tässä fantasiasuunnitelmassa ei valitettavasti ole esitetty maastoa tai ympäristöä mutta siihen liittyvät pitkät venäjänkieliset selostukset (VA, NL mf 122).

Menshikov oleskeli harvoin Anjalassa, ja kartano oli jälleen tilanhoitajien käsissä. Hänen kerrotaan raivauttaneen Junkkarinvuoren (muutama kilometri kartanosta länteen) laelle tien, jotta sieltä pääsisi katsomaan avautuvaa kaunoista näkymää. Menshikovin aikana kartanossa asui venäläisiä palvelijoita, renkivouteja ja puutarhan-

jälkeen kartanosta vastasi kappalainen K.J. Antell ja vuodesta 1858 lähtien G.L. Enehjelm.

Menshikovin ajalta on säilynyt kirjanpitoa kartanon taloudesta, esimerkiksi 1840-luvulla puutarhurin asunto oli jo korjauksen tarpeessa (VA NL mf 123). Tästä voimme päätellä ettei rakennus enää ollut aivan uusi, vaan rakennettu ehkä 1800-luvun alkupuolella tai vielä aikaisemmin. Työkalujen inventoinneissa vuosilta 1845, 1849 ja 1853, esiintyy puutarhan kohdalla aina sama, seuraava luettelo (hinnat 1849):

1 st Trädgårds sax, 1 rub.	puutarhasakset
1 st Stor Trädgårds knif, 50 kop.	suuri puutarhaveltsi
2 st Kvist eller Tapp yksa, á 10 kop.	oksakirves
3 st Gång skyflar, á 7 kop.	työkalu, jolla poistettiin rikkaruohoja käytäviltä.

(VA "Valkealan kartano")

Tilikirjat ovat valtaosin venäjänkielisiä, mutta myös ruotsinkielisiä muistutpanoja on joukossa. Esimerkiksi vuoden 1857 kesäkuussa tuloja on kirjattu seuraavasti:

Maanviljelys	1290
Puutarha	77
Navetta	788
Viinanpoltto	122
Kalastus	80 ruplaa

Puutarhan tuotto ei vielä kesäkuussa ole ollut suurimmillaan, joten sen osuus kasvoi syksyn lähestyessä. Näin laaja puutarha ei ollut vain omaan käyttöön, vaan se varmasti toimi myös kauppapuutarhana ja on saanut asiakkaita laajalti ympäristön kylistä. Kun itse omistajat eivät asuneet kartanossa, tuntuisikin luonnolliselta että tilanhoitajat olivat vastuussa lähinnä puutarhojen taloudellisesta tuotosta ja taiteelliset tavoitteet olivat toisarvoisia. Kirjanpidon mukaan puutarhasta myytiin vuonna 1857 omenoita, karviaisia, viinimarjoja, porkkanoita, pinaattia, mansikoita, kurkkuja, persiljaa, kaalinpäitä, päärynöitä, punasipuleita, kriikunoita, punajuuria, piparjuuria, kaalinlehtiä, retiisejä, salkopapuja, sokeriherneitä ja salaattia. Vuonna 1861 korjattiin kasvilavaa tai -huonetta sillä puutarhan kuluissa mainitaan puutarhurin palkan lisäksi 20 lasiruutua ja valkoista maalia. 1865 pelloilla viljeltiin mm. perunaa, ohraa, ruista, apilaa, heinää, herneitä, peltokauraa sekä ukonkauraa.

Menshikov kuoli 1869, jolloin kartanon omistajaksi tuli hänen poikansa Vladimir. Vuosina 1874-1898 kartanoa vuokrasivat valtioneuvos Karl af Hellen ja hänen puolisonsa. Vuonna 1898 Anjalan sai haltuunsa Menshikovin sukuun kuuluva kornetti Ivan Nikolajevitsh Koreish kunnes vuonna 1907 senaatti palautti kartanon valtiolle ja herraskartanoelämä päättyi (Oksanen 1981, s.434). Vaikka asukkaat vaihtuivat tiheään, oli henkilökunta puutarhuri mukaanlukien varmasti vakinaisempaa. Viimeinen puutarhuri Johan Nyman siirtyikin vuoden 1907 jälkeen kartanon vuokraajaksi.

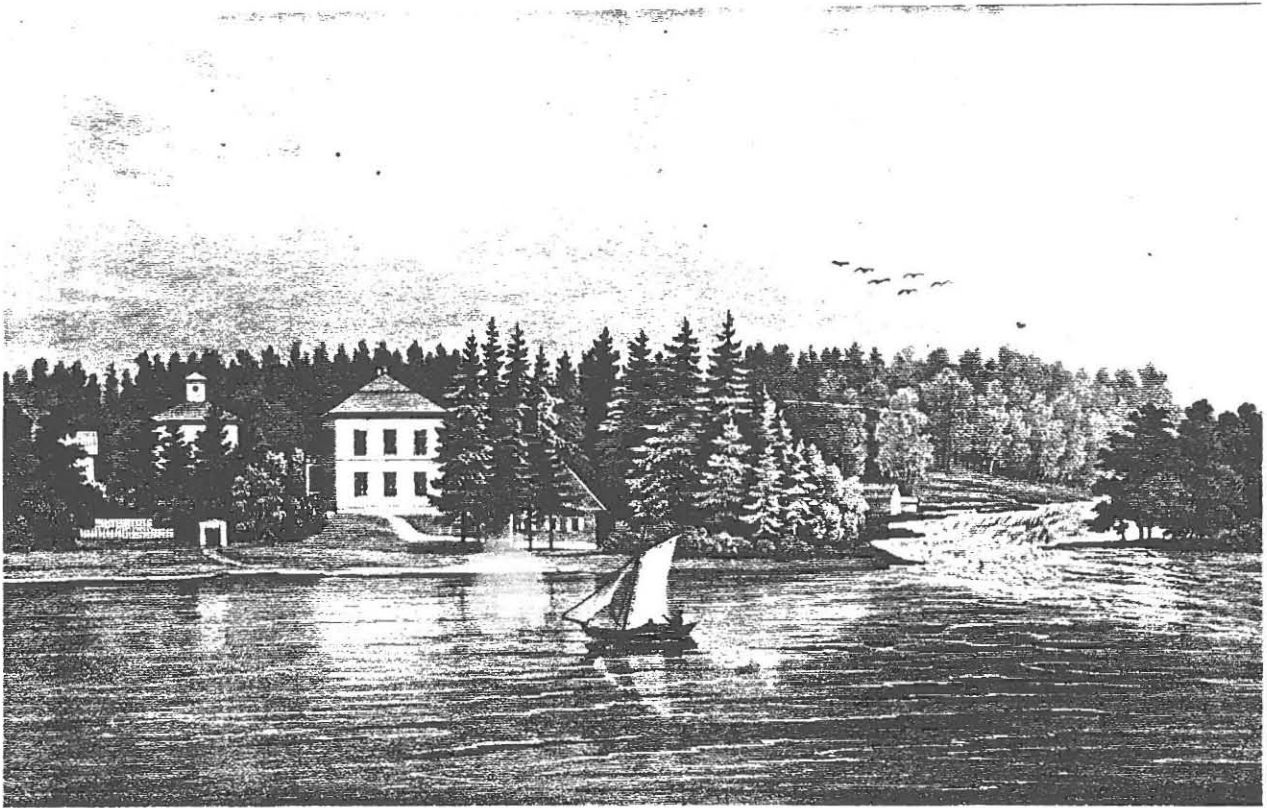
Lähes kaikki puistossa nykyisin oleva istuttu puusto on peräisin 1800-luvun loppupuolelta. Tuolloin Anjalaan perustettiin kaksi "englantilaistyylistä" puistoa; yksi päärakennuksen pohjoispuolelle talousrakennusten ja väentuvan paikalle ja toinen pääakse-

kennuksen pohjoispuolelle talousrakennusten ja väentuvan paikalle ja toinen pääakselin alkupäähän entiselle pellolle. Päärakennuksen lähellä lehmukset, saarnet ja lehtikuuset istutettiin omiin edelleen selvästi erottuviin ryhmiinsä. Puistojen asusta saa suurpiirteisen käsityksen vuoden 1907 kartasta. Päärakennuksen vieressä olleet työväenasunnot ja talousrakennukset joutuivat väistymään puiston tieltä jolloin uudet tilat rakennettiin etäämmälle päärakennuksesta. Näiden rakennusvuosien avulla sekä puiden ikää määrittämällä voidaan selvittää puistojen perustamisajankohta.



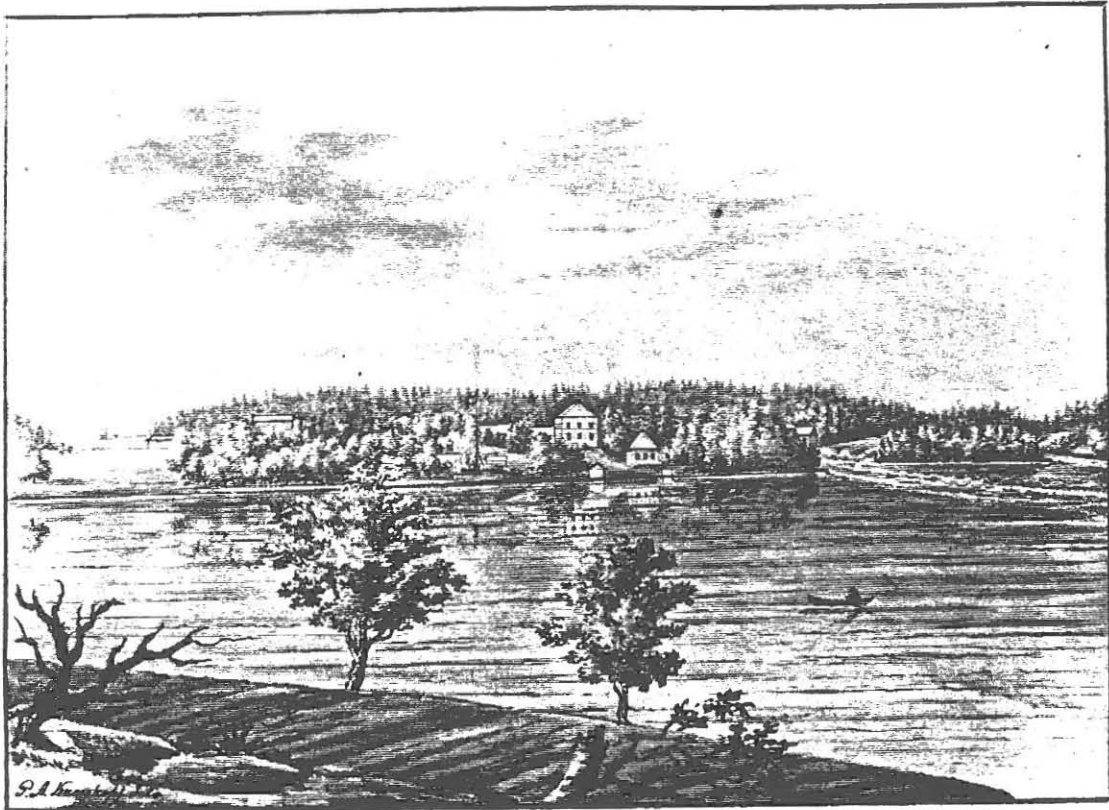
"Vue de la domaine d'Anjala". Kadetti Wahlbergin tussilaveeraus 1840-luvulla Karl Johan Mauritz Nylanderin (1797-1856) piirroksen mukaan.

Wahlbergin laveerauksessa uusi päärakennus sijaitsee avoimella paikalla, kuitenkin väentuvasta puuryhmän erottamana. Näkymät koskelle ovat avoimet ja aivan rantaan on rakennettu korkean kivijalan päällä oleva rakennus jonka käyttötarkoituksesta ei ole tietoa. Tämän oikealla puolella näkyy päärakennuksen piha-alueita rajaava aita. Kosken rannalle piirretty hirsirakenne kuvaa kalastuslaitetta. Metsäalueet on kuvattu sankaksi kuusikoksi myös niemen puolella. (Museovirasto, historian kuva-arkisto 92954.)



Litografia kirjasta "Finland framstäldt i teckningar", 1845. (MV, historian kuva-arkisto)

Vuonna 1845 tehdyssä litografiassa päärakennuksen itäpuoleisella niemellä on hoidettu, englantilaistyyllisen maisemapuiston elementtejä; avoin näkymä päärakennukselta joelle, rinteessä kaartuva käytävä, nurmikenttä ja muutamia selvästi puistoon liittyviä rakennelmia. Pieni porttimainen rakennus vasemmalla on ilmeisesti kellari. Sinne on johtanut oma polku rannan kautta, suuaukkoa on peittänyt rautaportti ja rakennelman takaosa on kätkeytynyt rinteessä olevaan pensaikkoon. Kellarin rauniot ovat edelleen selvästi maastosta havaittavissa, rakennelman pohjapiirros on hevosenkengän muotoinen. Kellarin vasemmalla puolella on ilmeisesti ollut lasilla katettu kasvilava tai mahdollisesti matala kasvihuone. Kasvilava esiintyy vielä vuonna 1920 pidetyssä tarkastuksessa (jäljempänä) jossa mainitaan myös sen takana ollut viinihuone. Tätä rakennelmaa varten on tehty kivipengerryksiä jotka edelleen löytyvät maastosta. Rannassa kuusten takana oleva jyrkkäkattainen rakennus on sittemmin Wredebyhyn siirretty Anjalan liittohuone. Miespihan sivurakennukset on ilmeisesti jo tässä vaiheessa purettu. Kasvillisuudesta on niemen kärkeen kuvattu kuusikko ja rantapensaikkaa, muun rannan ollessa hyvin avointa. Taustalla näkyy juuri rakennettu kivinen viljama-
kasini.



Anjalan gård.

Kuva 5. P.A. Kruskopffin piirros, ei vuosilukua, MV historian kuva-arkisto 49305.

Kuvasta voidaan tarkastella kartanoympäristön laajempaa maisemallista rakennetta; Puutarhojen ja rannan välissä on muista kuvista poiketen lehtipuustoa, mikä on kasvanut paikalle siis vasta 1800-luvun puolivälin jälkeen. Peltomaisema on rantaan asti avoin. Kartanon läheisyydessä kasvillisuuden rakenne on samanlainen kuin muissakin kuvissa, paitsi että niemen kärjessä näyttäisi olevan lehtipuita. Rannalla olevan puutarhurin asunnon vieressä on korkea lipputanko.

2.5 1900-luku

10.1. 1907 määräsi keisari Anjalan majoraatin kokonaisuudessaan palautettavaksi Suomen valtiovarastolle yhden miljoonan markan suuruista vastiketta vastaan. Maa-alueet oli osoitettava pienemmiksi itsenäisiksi taloiksi ja palstatiloiksi. Etusijalla olivat tilan silloiset palkolliset ja alustalaiset, joiden taloille oli varattava myös riittävästi metsämaata kotitarpeen täyttämiseksi. Osittaminen jäi senaatin harkintaan ja vastuulle. Senaatti yhdisti Anjalan silloiset kymmenen taloa yhdeksi maakirjataloksi, nimellä "Anjalan rälssisäteri 1". Tila ositettiin seurakunnan kirkko- ja hautausmaaksi sekä pappilan maiksi, yhteisiksi sorapalstoiksi, venevalkamoiksi ja teiksi. Jäljelle jäävästä osasta muodostettiin Anjalan kantatila, 98 yksityisille luovutettavaa itsenäistä taloa ja näille jaettu yhteismetsä, sekä 34 palstatilaa. Koski oikeuksineen tuli kuulumaan yksin kantatilalle. Osituksesta on yksityiskohtaiset tiedot karttoja, omistajia ja hintoja myöden Valtionarkistossa (VA, Asutushallituksen virkataloasiakirjat, kansio 909).

Osituksen yhteydessä tehty kartta on yksityiskohtaisin säilynyt dokumentti kartanon lähiympäristön maisemasta. Karttaan liittyy asiakirja: "Lohkoamis ja palstaamisselitys Anjalan majoraatin kaikille tiluksille Anjalan pitäjässä Pernajan kihlakunnassa, Uudenmaan lääniä. Tehnyt Komisionimaanmittari Axel Herlin vuosina 1907 ja 1908." Siinä annetaan päärakennuksen lähiympäristön kuvioille (kartan numerot, alkaen pohjoisesta, lopussa jyvitysnumero) seuraavat selitykset:

260a	Myllärin tontti ja 7 rak , 2	601	Puutarha, 5
261a	Pelto, 6	601a	Puutarha ja 1 rakennus, 5
262	Pelto, 6	602	Puutarha, 10
263	Niitty, 3	603	Pelto, 10
264	Kangas, 3	604	Puisto, 5
265	Kangas, 2	604a	Niitty, 5
266	Kallio, 0,5	605	Niitty, 5
267	Riihitontti ja 6 rak, 2	606	Kallio, 0
268	Kallio, 0	607	Niitty, 5
269	Notko, 1,5	607a	Niitty, 4
271	Nurmimaa, 2	608	Pelto, 9
272	Niitty, 3		
273	Niitty, 2		
275	Niitty, 2		
573	Niitty, 4		
574	Kallio, 0		
575	Niitty, 4		
576	Niitty, 3		
578	Niitty, 3		
579	Kiviaita, 0		
580	Tonttimaa ja 4 raka, 2		
581	Niitty, 6		
582	Niitty, 6		
583	Niitty ja pihamaa, 6		
583a	Niitty ja pihamaa, 6		
584	Tonttimaa ja 5 rak, 2		
585	Puutarha, 4		
586	Tonttimaa ja 5 rak, 2		
587	Niitty, pihamaa, 6		
588	Kangas, 3		
589	Kangas, 3		
590	Pelto ja 1 rakennus, 6		
591	Myllytontti ja 2 rak, 2		
592	Notko, 1		
593	Kangas, 2		
594	Tontti ja 5 rak, 2		
595	Puisto, 6		
596	Puisto ja 1 rakennus, 4		
597	Puisto ja 1 rakennus, 4		
598	Puisto, 3		
599	Kallio, 0,5		
600	Kangas, 3		



Kartta vuodelta 1907 (VA, asutushallituksen sotilasvirkatalot 909)

Kantatilaan kuului myös vesialueita seuraavasti: "...Anjalan kylän jakokuntaan kuuluva osa Anjalan koskesta ja sen vesivoimasta ynnä Kyminvirrasta kosken ylä- ja alapuolella niin pitkälle kuni virta ja kantatila ovat rajatuksin kuni myös oikeus kalastaa koskessa ja sanotussa osassa Kyminvirtaa, jota paitsi kantatila on saapa laillisen osuutensa jakokunnan muihin vesialueisiin."

Anjalan majoraatista on 1900-luvulla vuokrattu kahta erillistä osaa; Virkataloa (Anjalan kantatila) ja Puutarha- ja puistotilaa (Anjalan koskitila). Näillä on ollut eri vuokralaiset. Seuraavassa on selvitetty vuokra-alueet ja niihin sisältyneet rakennukset sekä vuokralaiset. Varsinainen päärakennus siis jäi osaksi puutarhatilaa eikä enää kuulunutkaan "virkataloon", jolle jäivät pellot, metsät ja talousrakennukset.

2.5.1 Puutarhatila

Puutarhatila erotettiin Anjalan majoraattikartanosta senaatin määräyksellä 13.6. 1908. 24.5 1913 - 1.3. 1920 se oli vuokrattuna kartanon entiselle puutarhurille Johan Nymanille. Vuokra-alueena oli: "Kartanon puutarha kokonaisuudessaan ja puistosta se osa, joka sijaitsee eteläpuolella linjaa, joka ajatellaan vedetyksi kivistä rakennetun viljamakasiinin kaakkoiskulmasta alas Kymijoen rantaan ynnä kaikki muut näillä molemmilla alueilla löytyvät asuin- ja muut rakennukset, paitsi niin kutsuttu liittopytinki".

Vuokramiehen tuli hoitaa alueen rakennukset, "pitää puutarha ja sieltä löytyvät puut, pensaat ja istutukset sekä puiston käytävät ynnä se kävelytie, joka puutarhurin asunnosta pitkin Kymijoen rantaa johtaa Känkkärämäelle ja se osa tätä viimeksi sanotulta paikalta vievää kävelytiestä, joka tähänkin saakka on pidetty kunnossa, kuin myös joka kevät suuren asuinrakennuksen ympärillä oleviin kukkaispenkereisiin istuttaa kukkia ja kasvia sekä pitää penkereet kunnossa."

Kalastuoikeus koskessa sekä kalastukseen liittyvät rakenteet ja kellarit tulivat erikseen vuokrattaviksi. Mylly ja kosken rannalla olleet myllärin rakennukset ja peltoalueet jäivät edelleen myllärin hallintaan.

Nymanin kuoltua puutarhatilan vuokralaiseksi tuli jo aiempina kesinä päärakennusta Nymanilta vuokrannut rouva Matilda Blomster. Lähtö- ja tulokatselmuksessa mainitaan seuraavat rakennukset:

- 1 Päärakennus, pitkä korjausluettelo
- 2 Viinihuone, 9,5 x 4m
- 3 Puutarhurin asuinrakennus, ulkoseinät rapatut
- 4 Halkoliiteri
- 5 Makki
- 6 Perunakellari, katto tiilistä
- 7 Jääkellari, katto "ikivanha"
- 8 Pikku talli

Puutarhan osalta katselmuksessa kävi ilmi seuraavaa: Viinihuoneen edessä oli kasvilava josta puuttui 6 kuormaa multaa, pensaat pikkutallin puolella sekä puutarhassa että puistossa olevat tiet olivat hoitamatta. Puistossa olevat hedelmäpuut olivat suurimmaksi osaksi vanhoja ja hoitamattomia, Känkkärämäelle menevä rantaa pitkin kulkeva tie oli muuten entisellään, mutta penkit puuttuivat. Isolla puistotiellä (pääakseli) olleet penkit, pylvää ja portit määrättiin uusittaviksi sekä puiston ympäri kulkeva aita korjattavaksi.

Vuokralaisen pojan, puutarhuri Kalle Niinivaaran mukaan päärakennus oli ollut jo vuokralle otettaessa (1913) niin huonossa kunnossa, että sitä oli voinut käyttää vain lyhyen ajan kesästä, jolloin sitä oli edelleen vuokrannut rva Blomster. Kasvilavojen ikkunat olivat puuttuneet jo vuokrakauden alussa. Perunakellari oli tehty vuokraaikana entisen kuopan sijaan. Tämä tiilikattoinen perunakellari on edelleen maastossa, joskin sen sortunut katto on vuonna 1994 purettu. Kellari on osin kivistä ladottu, osin salvottu hirsistä. Niinivaara mainitsee istuttaneensa n. 60 karviaismarjapensasta

ja useita kymmeniä viinimarjapensaita sekä raparpereita. Penkkejä ei ollut vuokratu-
den alussakaan, puistossa olleet rautapenkit oli myyty huutokaupalla kun kartanoa
myytiin valtiolle.

Syynioikeus katsoi puutarhan osalta Nymanin laiminlyöneen velvollisuutensa pitää
puut, pensaat, istutukset, käytävät ja kävelykset kunnossa. Teiden kuntoonsaattami-
nen maksaisi 2000 mk, pensaiden ja puiden uusiminen 2000 mk, penkkien, pylväiden,
porttien ja aiden uusiminen 600 mk. Virkatalojen tarkastaja Lauri Lounasmaa ja rva
Blomster arvioivat puutteellisesta hoidosta aiheutuneet kustannukset 30 768 markak-
si. Tämän valituksen katsoi maaherra Bruno Jalander aiheelliseksi ja velvoitti Nyma-
nin perikunnan maksamaan vielä 28 048 mk katselmusoikeuden määräämän 4000
markan lisäksi. Korvauksen määräämistä varten puutarhan kävivät tarkastamassa
Kotkan kaupunginpuutarhuri Emil Verso ja kotkalainen kauppuutarhuri Emil
Pursiainen, jotka antoivat seuraavan asiantuntijalausannon:

"Anjalan pitäjän Anjalan kartanossa, Kesäk. 21. 1920, olemme me allekirjoittaneet,
pyynnöstä tarkastaneet ylläm. Kartanon puutarhan, ja tämän perusteella katsomme
valvollisuudeksemme esiin tuoda seuraavaa: Puutarhan taloudellinen kuin myöskin
koristepuoleinen asema on monivuotisen kunnottoman hoidon ja huolen puutteessa
siirtynyt melkeenpä nousemattomaan rappioilaan; sen johdosta, alempia kustannuksia
silmällä pitäen, olemme harkinneet oikeaksi, että välttämättömien töitten järjestelyyn
ylempänä mainitun kartanon puutarhaa varten ensitilassa myönnettäisiin seuraavat
rahamäärät:"

(Tässä vain mainitut kohteet ja loppusummat)

Koristepuutarha:

Pääkäytävän korjausta	2244m ² , 175m ²
Sivukäytävien korjausta;	282m ²
Lehtimaja	28m ²
Känkkärämäki	1912m ²
Ulkohart.	250m ²
Kahden sillan korjaus	
Puhdistustyöt	
	11 020,-

Keittiökasvitarha:

Pääkäytävän korjausta	1345m ² , 1037m ² , 420m ²
Sivukäytävän avaaminen	300m ²
13 sillan korjaaminen	
Järjestely- ja muokkaustyöt	
	8726,-

Hedelmätarha:

Omenapuita 88 kpl, hedelmäkantavia, puhdistus, leikkaus ym työt	
Omenapuita 36 kpl, arvottomia, ylösotto	
	1524,-

Marjapensaat:

Karviaismarjoja 310 kpl, homeensaastuttamia, ylösotto

Viinimarjapensaat 120 kpl, hedelmääkantavia, leikkaus
687,-

Viinihuone:

Lasien korjaus ym remonttityöt 2800,-

Lavatarha:

Lavakehyksen uusiminen 60 akkunalle

Lavan akkunoiden uusiminen 3900,-

Yhteensä: 28 048,-

Puutarha- ja puistotila vuokrattiin 20.1 1920 Kouvolan hotellissa pidetyn huuto-
kaupan jälkeen 1.3. 1920 alkaen rva Matilda Blomsterille, ensin viideksi vuodeksi
4000 markan vuosivuokraa vastaan, sitten 14.3. 1925 lähtien 15 vuodeksi 7000 litran
vuotuista viljavuokraa vastaan. 14.3 1925 vuokrattiin Blomsterille myös myllärin
asuinrakennus ja peltoalue kosken rannasta, viideksi vuodeksi.

14.6. 1933 vuokraoikeus siirrettiin jäljelläolevaksi ajaksi kirjapainonomistaja Heikki
Markkaselle entisin ehdoin. Ainakin vuosina 1923-25 Blomster vuokrasi myös myllärin
asuintilan (ylempänä kosken rannalla).

19.7.1937 pidetyssä taloudellisessa tarkastuksessa vaaditaan hedelmä- ja marjapui-
den istuttamista, luumu- ja kriikunalehtojen harventamista ja asuinrakennuksen
ympäristössä olevan alikasvuston harventamista. Kartanoon johtava pääportti puutar-
han suussa ja sen äärellä ollut ruusupusikko sekä joitakin patsaita määrättiin uusit-
taviksi. Kaksi vuotta myöhemmin vastaavassa tarkastuksessa vaadittiin vielä kuusiat-
tojen leikkaamista sekä kellarin luona olevien kahden ison kuusen ja puulliterin taka-
na olevan jalavan kaatamista. Muistitiedon mukaan kuusialdat poistettiin pääakselin
varsilta kun tammikujaa käytiin istuttamaan. Vuonna 1929 leimatussa postikortissa
käytävää reunustaa hyvin vanha lehmuskuja. Sen korvasi 20- ja 30-lukujen vaihteessa
kuusialta, joka 50-luvun alussa korvattiin nykyisillä tammilla.

1930-luvun asiakirjoista käy myös ilmi ettei Kymijoen vesi enää kelvannut juotavaksi
ylempänä olevien tehtaiden vuoksi vaan juomavesi jouduttiin hakemaan 500m päässä
olevalta lähteeltä.

Vuonna 1939 julkaistu "Säterier och storgårdar i Finland" kuvailee Anjalan kartano-
ympäristöä seuraavasti: "Puistoalue sisääntulotien ympärillä on muotoiltu ranskalai-
sen maun mukaan, kun jokivarressa oleva alue on saanut asunsa vapaasta englantil-
laisesta tyylistä. Pihamaalla on lehmus, joka kasvoi siinä jo Kustaa III:n aikana. Jotkut
puiston tammista on istutettu 1700-luvulla vid en dop tai muissa perhejuhlissa. Kivi-
nen viljamakasiini on rakennettu pommitetun päärakennuksen kivistä" (Jutikkala,
Nikander 1939, s.720).

19.4. 1939 päätti maatalousministeriö siirtää Anjalan majoraatin kartanon maataloushallituksen hallintaan ja hoitoon 14.3.1940 alkaen, käytettäväksi Kymenlaakson maamieskoulun havaintotilaksi. Tämän seurauksena pidettiin vuokralaisten lähtökatselmuksat 6. ja 7. heinäkuuta 1939.

6.7. 1939 pidettiin lähtö- ja tulokatselmus Majoraatin virkataloon kuuluvalla puutarha- ja puistotilalla vuokramies Heikki Markkasen ja vastaanottajan valtion välillä. Tällöin tilan rakennukset olivat palovakuutetut Suomen maalaisten paloapuyhdistyksessä 339 000 markasta. Katselmuksessa luetellaan seuraavat rakennukset:

-Päärakennus, peltikatto, rakennusta on viime vuosina huomattavasti kunnostettu (seuraa pitkä luettelo vielä tarvittavista korjauksista, lähinnä maalaus- ja seinäpaperien paikkaustöitä).

-Jääkellari, hirsistä, päreillä katettu, 4 x 4 x 3m, purettava

-Virkatalon kantatilan kotieläinrakennuksen eteläpää, joka on puutarhatilan vuokramiehen hallinnassa, kunnossa

-Käymälä, laudoista, huopakatto, 2 x 1,7 x 2m, kunnossa

-Käymälä, kivistä ja hirsistä, tiilikatto, 2,5 x 2 x 2m, kunnossa

-Kellari, osaksi maahan kaivettu, seinät hirsistä, katto tiilistä, 4 x 2,5 x 1,7m, kunnossa

-Halkokatos aittoineen, piirukehikon varaan rakennettu pärekattoinen, 13 x 7,7 x 3m, kunnossa

-Puutarhurin asuinrakennus, hirsistä kiilakivijalalla, katettu päreillä, vuorattu ulkoa pystylaudoituksella saumarimoineen ja maalattu punaiseksi vesivärillä, 10,75 x 7,5 x 3m, ikkunanpuutteissa, savupiipuissa ja sisäpinoissa korjaamista.

-Sikolähti, 2,5 x 2,5 x 1m, hajoamistilassa, purettava

Aidoissa olevat molemmat uudet portit määrättiin maalattavaksi.

Viljelyksistä ja puutarhasta mainittiin vuoden 1939 katselmuksessa seuraavaa: "Vuokra-alueen pinta-ala on 5,39 ha, mistä 3,59 ha puutarhaa ja peltoa, 0,48 ha niittyä, 1,14 ha puistoa ja 0,18 ha joutomaata. Puutarhassa laskettiin olevan omena- ja päärynäpuita 127 kpl, luumupuita 165 kpl sekä joukko viini- ja karviaismarjapensaita. Kun osa omenapuista on vanhoja ja todennäköisesti mitään tuottamattomia, on niiden tilalle istutettava 10 kpl uusia jalostettuja omenapuita. Lähinnä päärakennusta keskikäytävän oikealla puolella oleva luumupuusarka on harvennettava ja perattava juuri-veisoista. Peltojen niityjen ja puiston suhteen ei ollut huomauttamista."

Katselmuksessa Markkanen ilmoitti istuttaneensa vuokra-aikanaan 25 omenapuita, joista oli jäljellä 19 kpl. Lisäksi hän oli uusinnut osa luumupuutarhaa ja istuttanut joukon karviaismarjapensaita ja mustaviinimarjapensaita.

Edelläolevien tietojen perusteella voidaan rakentaa mielikuvaa kartanon puutarhasta ja puistosta tämän vuosisadan alkupuolella, sellaisena kuin se oli 1800-luvun puolivälin jälkeen luotu. Rapistuminen oli alkanut jo 1800-luvun puolella ja osa rakennuksista ja kasvillisuudesta oli jo hyvin vanhaa. Valokuvissa nähdään koskenpuoleinen puisto pusikoituneena ja puuston joukossa vanhoja huonokuntoisia kuusia. Ainoa pieni kivirakennus on käymälä, ja se tarkoittanee jo vuoden 1845 kuvassa näkyvää kuvan selostuksessa kellariksi ehdotettua rakennusta, jonka hevosenkengän muotoi-

nen kiviseinä edelleen on maastossa. Onhan mahdollista että herrasväen makki oli näin pramea ja tarjosi viihtyisän näköalan yli jokimaiseman, mutta ilmeisempää on että rakennelman käyttötarkoitus oli muuttunut omistajien vaihtuessa. Viinihuone laseineen on ilmeisesti tarkoittanut kasvihuonetta, jossa on kasvanut viiniköynnöksiä. Se on sijainnut nykyisten kiviterassien kohdalla ja kasvilava on ollut sen edessä. Puutarhurin asunto on nykyisen veistoskokoelman säilytyspaikkana, ja halkolitteri oli sen vieressä. Rantaa pitkin kulkeneen tien varresta puutuivat rautapenkit eli reitti Känkkärämäelle oli ollut tärkeä puistokäytävä. Lehtimaja oli puutarhurin asunnon pohjoispuolella, paikalla jossa nykyisin kasvaa tiivis pyöreä rykelmä vanhoja suuria lehmuksia. Lyhenne ulkohart. jää mysteeriksi, ehkä puistossa oli jonkinlainen har-
taushetkien pitämiseen varattu kenttä. Siltoja on niin paljon että ne ovat varmaankin olleet vaatimattomia avo-ojia ylittäviä pieniä puusiltoja. Huomattavaa on myös tarkas-
tajien tapa jakaa puutarha osa-alueisiin; koristepuutarha, keittiökasvitarha, hedelmä-
tarha, marjapensaat, viinihuone ja lavatarha. Tämä jako on suoraan rinnastettavissa
vuoden 1907 kartassa oleviin alueisiin, mutta eri kasvilajien sijainnista on tietoa vain
luumutarhan osalta.

Ilmeisesti ränsistyneen hedelmä- ja marjatarhan kunnostaminen ei koskaan onnistu-
nut, ja 1950-luvulla maamieskoulun rakennustöiden yhteydessä lähes 200 vuotta
hyötypuutarhana palvellut alue muutettiin nurmikoksi. Nurmikko perustettiin varmas-
tikin kyntämällä, ja käytävien jäänteitä tuskin löytyisi kaivauksien avulla.

2.5.2 Kantatila

Vaikka kantatilaksi vuokratun osuuden historia ei välittömästi liity Anjalan kartanon
puutarhaan, kertoo se lähiympäristön maiseman kehityksestä ja on siksi myös tässä
lyhyesti käsitelty. Muistiinpanoista saattaa olla myös hyötyä mahdollisia jatkotutki-
muksia tehtäessä.

16.3.1915 Senaatti hyväksyi talollisen poika Emil Ebenhard Toikan tekemän korkeim-
man vuokratarjouksen Anjalan kantatilasta, vuokrasopimus tehtiin kymmeneksi
vuodeksi alkaen 14.3.1915. Sopimusta jatkettiin 3.4. 1925 vahvistetulla vuokravälikir-
jalla edelleen 15 vuodeksi. Vuokranmaksuksi oli määrätty 18000 l viljaa/vuosi.

2.12. 1920 asutushallituksen virkamies Paavo Björk kävi tarkastamassa kantatilalle
rakennetun uuden asuinrakennuksen. Tämä oli vuokralaisen Emil Toikan itselleen
rakentama. Rakennuksesta käytettiin suurimmaksi osaksi vanhasta asuinrakennuk-
sesta saatuja hirsistä (eli tämä oli purettu), ulkopuoli oli vuorattu laudoilla. Vanhasta
asuinrakennuksesta säilynyt valokuva on kartanomuseon hallussa.

7.7. 1939 pidettiin lähtö- ja tulokatselmus majoraatin virkatalolla vuokramiehen Emil
Ebenhard Toikan (lähtijänä) ja valtion välillä. Rakennukset oli vakuutettu Suomen
maalaisten paloapuyhdistyksessä 627 000 markasta. Seuraavassa mainitaan vain
kartanon lähiympäristössä olleet rakennukset, puuttuvat numerot kuuluvat torpille ja
ladoille.

- | | |
|---|---|
| 8 | Navetta ja lautaseinäinen lato, kunnossa |
| 9 | Riihen pikkulato, 28,5 x 8 x 3,5m, hirsistä, kunnossa |

- 10 Riihen isolato, 34 x 11 x 4,5m, seinät lankuista ja päreillä katettu, kunnossa
- 11 Riihi, 28 x 9 x 6m, hirsistä, kivijalka maakivistä, pärekattoa paikattava
- 12 Olkilato, 28 x 11 x 4m, kunnossa
- 12a Asuinrakennus, 13 x 11,4 x 4m, hirsistä, kivijalka lohkokivestä ja pärekattoinen, kunnossa, ulkoportaat ja kuistin lattia sekä kaitteet maalattava öljyvärillä, sisätöitä
- 13 Kalustoliiterin pärekatto uusittava
- 14 Kalustovaja, 12 x 10,5 x 3m, pärekattoa korjattava
- 15 Työväen asuinrakennus, 17,5 x 11 x 4m, hirsistä, kivijalalla, pärekatto, sisämaalaustöitä (15a-d ovat eri huoneita)
- 15e Työväen ulkokuone, kunnossa
- f Työväen navetta- ja halkovajarakennus, 23 x 4,3 x 2,5m, hirsistä, pärekattoa korjattava
- g Sauna, 7 x 5 x 4m, kunnossa
- h Sepän asunto, 8 x 7,5 x 2,5m, raput ja laudoitusta korjattava
- i Sepän asunnon ulkorakennus (navetta, käymälä, lato ja halkoliiteri), 17 x 5 x 2,5m, kattoa korjattava, liiteriosan lautaseinät punattava
- j Vuokraajan yksityinen sauna sepän asunnon lähellä, purettava
- k Sepän aitta, kunnossa
- l Tallimiehen asunto, 6 x 5,5 x 3m lattia korjattava
- m tallimiehen halkovaja, tiilikatto korjattava, seinien pärevuoraus paikattava
- n Viljamakasiini, kunnossa
- o Aittarakennus, 10 x 8 x 4m, kaksikerroksinen, kivipylväillä, hirsistä, katto päreistä, kunnossa
- p Halkokatos, 15 x 8 x 3m, kunnossa
- r Keittuhuone, 14 x 10,5 x 2,5m, kokonaan kiilakivistä, tiilikatto, maittohuoneen kynnykset uusittava
- s Iso kivi-navetta, 66 x 13,5 x 4,5m, kiilakivistä, pärekaton länsilape uusittava, itälape paikattava

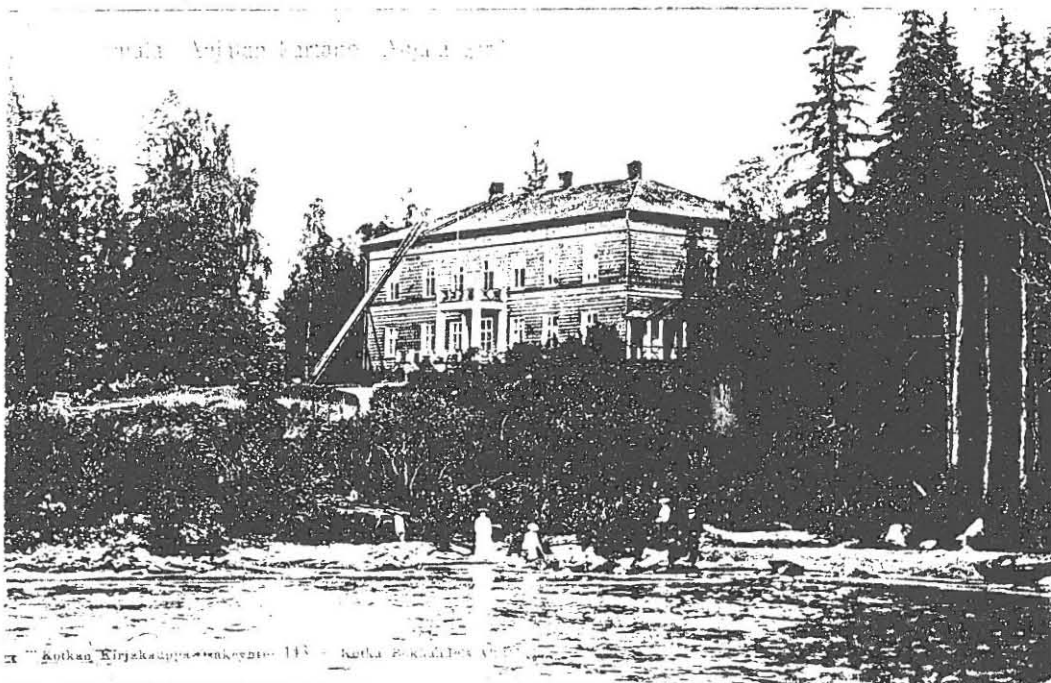
Maantieltä pihaan johtava tienvarsi kivituvan kohdalta alkaen määrättiin pantavaksi kuntoon ja puhdistettavaksi kuusiaidan puolelta. Rakennusluettelosta voidaan nähdä, miten kartano, vaikka sen puutarha oikin raunioitunut, oli edelleen aktiivisesti toimiva. Näyttäisikin että kartano on 1800-luvun lopulta lähtien toiminut suuren maatilan tapaan, varsinaisen herraskartanoelämän hiipuessa.

2.5.3 Voimalaitos

Kho vahvisti 30.11. 1923 valtiolle luvan rakentaa voimalaitos Anjalan kosken länsipuolelle sekä kiinteä pato kosken poikki. 1.3. 1938 siirsi maatalousministeriö majoraatin koskiosuuden ja tarvittavat maa-alueet koskitoimikunnan hallintaan, joka veloitettiin vuokraamaan nämä Imatran Voima Oy:lle. Voimalaitosta laajennettiin vuonna 1980 ja samalla aiheutettiin korvaamatonta vahinkoa kartanoympäristölle.



Ehkä vanhin, jo viime vuosisadalla kartanosta otettu valokuva. Maisema on hyvin avoin koskelle päin, pohjoispäässä oleva kuistikin näkyy selvästi. Puusto vaikuttaa vanhalta ja huonokuntoiselta (MV, historian kuva-arkisto).



Postikortti vuosisadan alusta. Suvanto on ollut promenadien päämäärä, polku laskeutuu kartanon pihalta alas kalliota pitkin ja rannassa odottaa vene. Istutettua puustoa on maisemassa vähän, ennen avoin ranta on tiheän pensaikon peittämä. Kalliolla on sama penkki kuin vuoden 1906 kortissa. (MV, historian kuva-arkisto).

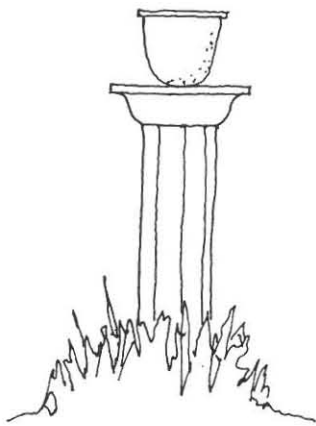


Etupiha 1910. Ympyrän keskiosassa on runsaat istutukset ja keskellä rakennuksen tyylin mukainen jalusta kukkavaaseineen. Kanukat ovat jo tässä vanhoja ja suuria. Seinän vieressä on kukkapenkki. Hiekkakenttä vaikuttaa laajemmalta kuin nykyisin. Lipputanko on vielä kuistilla (Signe Brander, MV Historian kuva-arkisto).

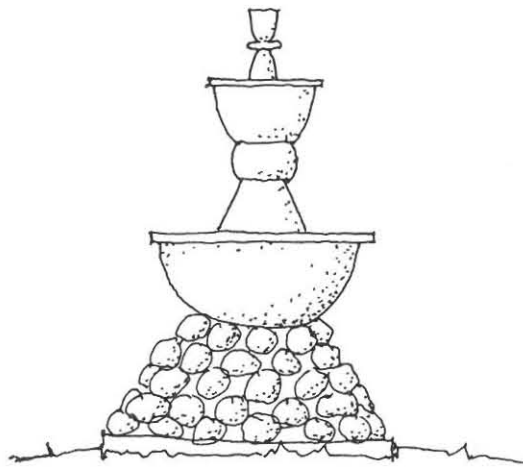
Foto Signe Brander
Helsingfors 1910

5123

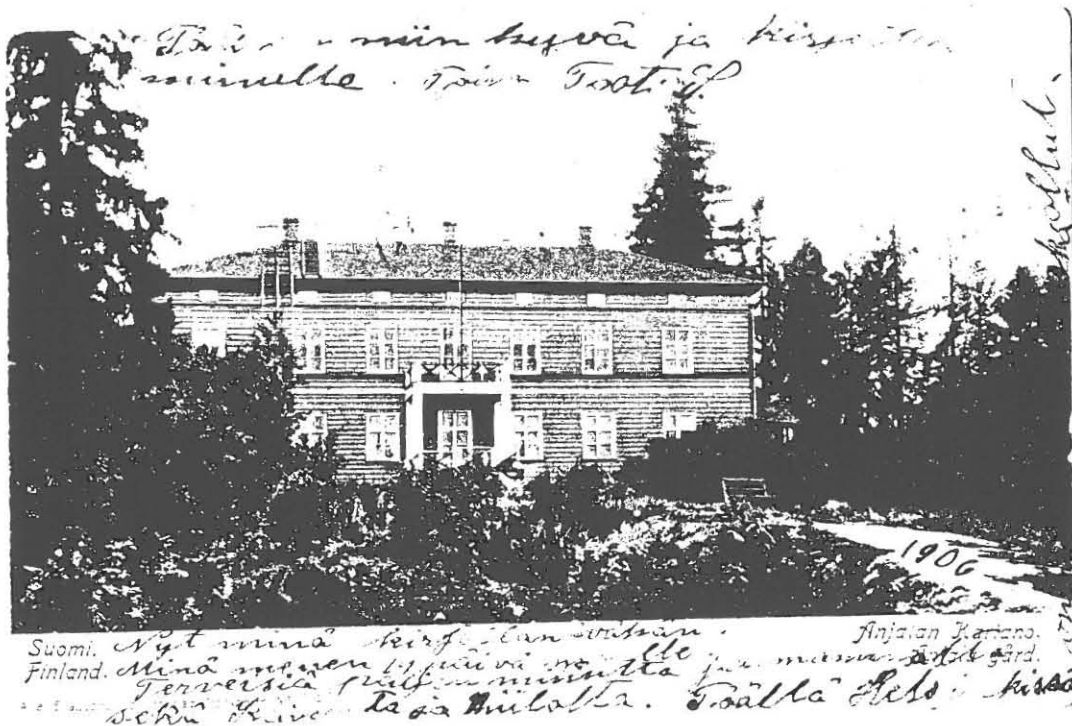
HÄMMÖTELMIÄ KUKKATYMPYRÄN KESKELLÄ OLEISTA JALUSTOISTA,
VALOKUVIEN MUKAAN



ENNEN ~ 1930



~ 1930 - 1950-LUKU



Postikortti johon on kirjoitettu vuosiluku 1906. Puisto on pensaikkoinen ja hoitamattoman näköinen. Kalliolla on penkki josta saattoi ihailla näkymää silloin vielä vapaalle koskelle. Kallion reunalla kulkee polku samalla kohden kuin nykyisinkin (MV historian kuva-arkisto).



Kuva etupihasta 1930-luvulla. Ympyrän jalusta on vaihtunut betonista valetuksi, jasmikkeet ja kanukat ovat nykyisillä paikoillaan, joskin villintyneinä. Aivan etualalla olevat kasvit ovat pioneja ja seinän vieressä on kukkapenkki. Käytävien muoto vaikuttaa samanlaiselta kuin nykyisinkin. Kuistilla ollut lipputanko on poistunut (MV, historian kuva-arkisto).



Lehmuskujanne Anjalassa vuonna 1929 leimatussa postikortissa. Kujanne ei ole pääkselilla, vaan puiston reunalla kulkevasta käytävästä. Koulurakennuksen länsipuolella on vielä osa käytävästä ja lehmuksista jäljellä (MV, historian kuva-arkisto).



Ilmakuva, joka on saapunut arkistoon 1952. Puutarhat ovat samassa asussa kuin vuoden 1907 kartassa, paitsi että niiden pohjoispuoleiselle pellolle on perustettu omenapuuviljelmä joka on edelleen olemassa. Se korvasi ränсистyneen omenatarhan, joka oli nykyisen koulun paikalla. Pääkseli on kuusiaidan reunustama. Voimalaitosrakentaminen ei ole vielä muuttanut rantaviivaa kartanon kohdalla (MV, historian kuva-arkisto).

3 Hoitosuunnitelman tavoitteet

Anjalan kartanomuseon vierailijat eivät juuri liiku kartanon puistossa, joka jo nykyisellään tarjoaisi paljon elämyksiä ja historiallista tietoa. Hoitosuunnitelma pyrkii tuomaan ulkoalueet osaksi kartanomuseota, paikaksi joka houkuttelee vierailemaan ja viihtymään ja tarjoaa tietoa sekä opasteiden että istutusten ja rakenteiden muodossa. Tiedottava ja valistava toiminta saa puiston restauroinnissa suhteellisen paljon painoarvoa, siksi tavoitteena on myös luoda rekonstruktioita. Suunnitelmassa esitetyt työt ja jatkosuunnittelu voidaan jakaa kolmeen vaiheeseen:

- I Historiallinen luontopolku. Opastettu reitti joka kulkee kartanon puistossa ja puutarhassa. Opasteissa käytetään tässä raportissa esitettyä tietoa; tekstiä, kuvia ja karttoja. Reitin linjaus, opasteiden muotoilu, sisällön muokkaus ja mahdollinen opasvihkonen tehdään erillisen tarkemman suunnitelman mukaan. Puistosta painetaan opasvihkonen.
- II Tärkeimpien istutusten ja käytävien restaurointi, puuston hoito ja lisäistutukset. Kulun ohjaaminen keskiakselille ja muu toiminnallinen jäsentely, suojaistutukset maiseman eheyttämiseksi sekä päärakennuksen välittömässä läheisyydessä olevat kukkapenkit ja kukkaympyrä kuuluvat tähän vaiheeseen, samoin etupihan hiekkakentän ja siitä puistoon lähtevien käytävien muotoilu.
- III Kolmannessa vaiheessa rakennetaan erillisten suunnitelmien mukaan rekonstruktioita hedelmä- ja keittiöpuutarhoista, kasvilavoista, kellarista ja muista mahdollisista puutarharakenteista. Ulkoalueista tulee aktiivinen osa kartanomuseota.

3.1 Suunnitelma osa-alueittain, numerointi viittaa kartan kuvioihin

1. Päärakennuksen etupiha

Historia ja nykytila:

Etupihan muoto ja koko eivät ole kokeneet suuria muutoksia. Käytävien linjaus on hieman muuttanut muotoaan verrattuna vuoden 1907 karttaan, 1920-30 lukujen kuviin ja vuoden 1952 ilmakehuvaan. Etupihan jäsentely on peräisin samalta ajalta kuin päärakennus, ja ne kuuluvat kiinteästi yhteen. Käytävien muodosta 1800-luvun alkupuolella ei ole tietoa mutta muutoksia on tehty vain vähän. Osa hiekkakentästä on 1900-luvun puolella muutettu nurmikoksi niin että nykyiset käytävät ovat epäsymmetriset. Pääoven molemmiin puoliin ovat jasmikkeet ja kanukat ovat olleet samalla paikalla niin pitkään kuin valokuvälähteitä on käytettävissä, tämän vuosisadan alusta lähtien. Seinän vieressä olleet, vuokraehdoissa erikseen mainitut istutukset on poistettu. Etelässä pihaa rajaa hernepensasaita joka on ehkä istutettu kasvimaan suojaksi. Perimätiedon mukaisesti Kustaa kolmannen ajalta peräisin olleen lehmuksen kanto oli etupihalla vielä 1970-luvulla. Ympyrän keskellä on ollut puinen jalusta joka 1930-luvulla korvattiin pyöreistä kivistä muuratulla (katso valokuvat), vanhimmat museon vieraista ovat vielä muistaneet ympyrän keskellä olleen "patsaan". Nykyään ympyrässä ei ole jalustaa. Lipputangot olivat 1940-luvulle asti kuistien parvekkeilla sekä etu-että

takapihan puolella. Sota-aikana keskelle etupihaa pystytettiin korkea erillinen lipputanko ja se on edelleen paikoillaan.

Suunnitelma:

Etupiha palautetaan mahdollisimman tarkasti 1800-luvun alun asuun. Paras lähde käytävien muodosta lienee vuoden 1907 kartta, istutusten suunnittelussa nojaututaan vertailevaan tutkimukseen. Perustamistyö tehdään 1800-luvun menetelmin, erillisen työselostuksen mukaan. Kukkaympyrään rakennetaan uusi jalusta vanhemman, valokuvien perusteella suunniteltavan mallin mukaan. Suuri lipputanko poistetaan ja korvataan parvekkeille sijoitetuilla valokuvista saatavan mallin mukaisilla pienemmillä lipputangoilla. Olemassaolevat kanukat ja jasmikkeet pidetään leikkaamalla riittävän pieninä ja hyväkuntoisina. Hernepensasaitaa hoidetaan vapaasti kasvavana ja sille istutetaan pari pihan pohjoisreunalle, tarkoituksena jäljitellä vuoden 1774 kartassa nähtävää symmetristä tilarakennetta. Tämä hienovarainen idealisointi lienee perusteltua, vaikka ei olekaan varmaa saavutettiiniko tavoiteltu symmetrinen rakenne koskaan lopullisesti vai tuhoutuiko myös sivurakennuksia vuoden 1789 pommituksessa.

2. Hyötypuutarha 1

Historia ja nykytila:

Hyötypuutarhasta museoviraston puolella oleva alue on nykyisin nurmikkoa jossa on joitakin puurivejä. Koivurivit ovat peräisin maamieskoulun perustamisen ajoilta, saarnivaahterat aivan viime ajoilta. Vanhin alueen puista on alueen luoteisreunassa oleva tammi, joka on yli 200 vuoden ikäinen. Myös pääakselin puoleisessa päädyssä olevat saarnet ovat melko vanhoja. Makasiinille johtavaa sivuakselia reunustaa 1980-luvulla näkösuojaksi kasvihuoneita vasten istuttu syreeniäitä. Entinen hyötypuutarha tuntuukin olevan ennemmin koulurakennuksen takapihaa kuin osa kartanoympäristöä. Nykyisellään se on kartanomuseolle eräänlaista ylijäämäaluetta, jolla ei ole mitään käyttöä. Lännessä alue rajautuu kasvihuoneisiin ja niiden takana maisemaa hallitsevaan koulurakennukseen. Hyötypuutarhan merkitys Anjalan kartanoympäristössä on aina 1940-luvulle asti ollut sekä toiminnallisesti että sommittelun kannalta hyvin keskeinen. Nykyinen tilanne ei tee oikeutta tälle tärkeälle paikalle.

Suunnitelma:

Hyötypuutarhan uudelleenrakentaminen kuuluu kolmannen vaiheen tehtäviin. Museoviraston puolella olevasta nurmikosta suunnitellaan "puutarhamuseo" -tyyppinen näytealue, joka on jaettu kortteleihin kartoista saadun tiedon mukaan. Eri kortteleissa esitellään eri aikakausien viljelytapoja ja lajistoa. Istutusten muotoilussa, hoitotavoissa ja lajistossa pyritään mahdollisimman tarkkaan historialliseen todenmukaisuuteen. Opasteet suunnitellaan osaksi kartanon "historiallista luontopolkua". Näin alue saa jälleen keskeisen merkityksensä kartanomaisemassa ja sen toiminnoissa. Nykypäivän vierailijoille se tulee muodostamaan myös merkittävän lisätiedon lähteen ja houkutuksen. Onhan puutarhahistoria eräs Kymenlaakson keskeisiä matkailuvaltteja, monet matkailijat käyvät samana päivänä sekä Mustilan arboretumissa että Anjalassa.

Koko aluetta ei tarvitse heti perustaa puutarhoiksi, vaan kortteleita voidaan pitää matalana niittynä tai nurmikkona. Koivurivit ja uudemmat puuistutukset poistetaan

työn edistyessä. Alueen länsireunalle vasten koulurakennusta, museoviraston omistaman alueen rajan tuntumaan istutetaan puurivi korjaamaan rakennuksen ja kasvihuoneiden hallitsemaa maisemaa. Kasvihuoneiden purkaminen tai siirtäminen toisaalle olisi suuri teko kartanoympäristön hyväksi. Syreeniaitaan tehdään aukkoja käytävien kohdalle ja alue ympäröidään riukuaidalla (mallina esim. vuoden 1801 akvarelli).

3. Hyötypuutarha 2

Historia ja nykytila:

Puoliavointa lehtipuumetsikköä, jossa kivijalkoja ja muita rakenteiden (ehkä terassoinnin) jäännöksiä. Paikan historia on kerroksellinen, se on ollut ensin hyötytarhana, sittemmin osana puistoa lehtimajoineen ja kivimuureineen. Lehtimaja on edelleen olemassa, lehmukset ovat vain varttuneet suuriksi puiksi. Alueen länsilaidassa on 1910-luvulla rakennetun tiilikattoisen perunakellarin raunio, viereinen palsta on siis ainakin tämän vuosisadan alussa ollut perunamaana. Vuoden 1939 katselmuksessa mainitaan olleen luumupuusarka, josta on jäljellä muutamia kriikunapuun juurivesoja. Syreeniaidan juurella kasvaa varjoliljoja jotka nousivat esiin maata muokattaessa.

Suunnitelma:

Lisätietojen saamiseksi on tarpeen tehdä kaivauksia, kartoittaa rakenteet tarkasti ja verrata tuloksia kuvalähteisiin ja rakennusluetteluihin eri aikoina. Rauniot raivataan esiin ja esitellään yleisölle opasteiden avulla. Puustoa raivataan suunnittelijan paikalla antaman ohjauksen mukaan näkymien avaamiseksi lehtimajalta joelle. Lehtimajaan tehdään hiekkakäytävä. Lisätutkimus ja varovainen raivaus kuuluu ensimmäiseen vaiheeseen, opasteet, polut ja mahdolliset rekonstruktiot tehdään toisessa ja kolmannessa vaiheessa.

4. Pääakseli

Historia ja nykytila:

Pääakselia reunustaa melko nuori, n.1950-luvun alussa istutettu tammikujanne. Aiemmasta puustosta on löytynyt ainoastaan yksi valokuva viimeistään vuodelta 1929 (postileima), jossa on melko vanha ja ränsistynyt lehmuskuja. perimätiedon mukaan paikalla oli kuusiaita kun tammia käytiin istuttamaan, ja kuusiaidan leikkaamista vaaditaan vuoden 1939 tarkastuksessa. Kuusiaita on istutettu 20-luvun lopulla kaadettujen lehmusten tilalle tai sitten kuva ei ole Anjalasta. Käytävä on valokuvassa melko kapea ja suorareunainen ja hoidetun näköisen niityn reunustama, vaikka kartano olikin tuolloin "rappiolla". Nykyisin käytävä on muutamasta kohdasta levinnyt ajoneuvoliikenteen seurauksena.

Koulurakennus suhtautuu kartanon pääakseliin kuin takapihanaan; parkkipaikat, tomutustelineet ym. on kerätty käytävän viereen ja ne häiritsevät suuresti kartanon muutoin varsin juhlallista lähestymistä. Valitettavasti tämä alkuperäinen saapumis-suunta ei ole käytössä vaan vierailijoiden autot ohjataan makasiinin luona olevalle parkkipaikalle, josta kartanolle kuljetaan sivuakselia pitkin.

Suunnitelma:

Kartanolle saapuminen pyritään järjestämään pääakselia pitkin, esimerkiksi siirtämällä pysäköintialuetta. Se ei kuitenkaan saa häiritä peltomaisemaa, pysäköinnin järjesty onkin yksi jatkosuunnittelun kohteista. Saapumista voidaan ohjata myös opastein. Tammikujannetta hoitoleikataan säännöllisesti ja ympäröivistä puista poistetaan oksia jotta tammien latvat pääsevät kasvamaan suoraan. Myöhemmin voi olla tarpeen myös kaataa joitakin kujannetta varjostavia puita. Koulun häiritsevää vaikutusta pyritään vähentämään pensasistutuksin ja mahdollisuuksien mukaan siirtämällä pois maisemaan sopimattomia rakenteita. Käytävän linjaus pidetään suorana ja tasalevyisenä, pintahiekka vaihdetaan hienompaan ja tarvittaessa käytävän pohjaa tiivistetään. Kun hyötypuutarhojen restaurointi tulee ajakohtaiseksi, yhdistetään ne kapeammilla käytävillä pääakseliin.

5. Päärakennuksen pohjoispuoleinen puisto

Historia ja nykytila:

Isojakokartassa 1770-luvulla alue on jo selvästi kartanon toiminnallinen puoli lukuisen talous- ja työväen asuinrakennuksineen. Piirrosten ja maalausten perusteella alue on ollut vielä 1800-luvun puolivälissä avoin aina sivuakselilta rantaan asti. Koskessa oli tällä kohtaa suvanto, joka on palvellut kalastusta, pyykinpesua ja muita toimintoja. Myöhemmin valokuvista nähdään että suvanto oli osa puistoa. Sinne on jo 1700-luvulla sivuakselilta johtanut polku on edelleen olemassa. Vuoden 1907 kartassa koko alue on merkitty puistoksi ja suvannolle johtaa polku myös päärakennuksen takapihalta. Tästä risteyskohdasta polku jatkui kosken rantaan ylös edelleen Känkkärämäen näköalapaikalle ja myllärin pihapiiriin.

Tänään alue on rehevää lehtoa, jossa on useita kivijalkoja eri ajoilta. Puuston joukossa on paljon istutettuja jaloja lehtipuita joista osa on hyvinkin vanhoja; puuceen takana oleva lehmus saattaa olla yli 200 vuoden ikäinen. Valtaosa puustosta on 1800-luvun puolivälin jälkeen istutettua. Puut on ryhmitelty lajeittain; lehtikuuset, lehmukset ja saarnet ovat kukin omilla alueillaan. Puisto on varmasti istutettu saman aikaan kuin pääakselin alkupäässä oleva puistoalue.

Suvanto on täytetty voimalaitostöiden yhteydessä 1980-luvulla, täyttömaalle on perustettu nurmikko ja istutettu terijoensalavia, jotka erikoisen kasvutapansa ja uutuutensa vuoksi sopivat huonosti historialliseen ympäristöön. Sivuakselin varressa on puistomaisesti hoidettu vyöhyke; leikattua nurmikkoa ja pensasistutuksia. Tämä avoin alue avaa kauniin näkymän sivuakselin suuntaisesti päärakennuksen edustalta viljakasintille. Alueen eteläkulmassa lähellä päärakennusta on komea siperianlehtikuusiryhmä.

Suunnitelma:

Sivuakselin viereinen alue hoidetaan edelleen puistomaisena ja näkymä makasintille pidetään avoimena. Rantaan kulkeva polku restauroidaan, samoin kuin entisen suvannon rannalta päärakennukselle nouseva polku. Ohjeena linjauksissa on vuoden 1907 kartta. Puustolle laaditaan erillinen hoitosuunnitelma. Kivijalat tutkitaan rakennusten käyttötarkoitusten määrittämiseksi. Alue säilytetään rehevänä lehtona eikä 1700-1800-lukujen avointa maisemaa pyritä palauttamaan. Tiheä puusto on tärkeä

suoja voimalaitoksen häiritsevää vaikutusta vastaan. Toiminnallista historiaa voidaan havainnollistaa raunioihin liitetyillä opaskylteillä ja mahdollisesti joidenkin rakenteiden rekonstruktioilla. Esimerkiksi täyttömaalla olevalle nurmikolle voitaisiin rakentaa loihäkin rekonstruktio opaskyltteineen. Rannan puusto suunnitellaan uudestaan, terjoensalavat poistetaan ja korvataan esimerkiksi tervalepillä. Nurmialue täyttömaalla saa kasvaa vapaasti niityksi.

6. Niemen puistometsä

Historia ja nykytila:

Niemen kärki ja siitä päärakennukselle ulottuva alue oli jo 1770-luvulla erotettu aidalla kartanon talous- ja työväenrakennusten pihapiiristä. Kuvälähteiden mukaan niemessä on 1800-luvulla ollut melko tiheä kuusikko ja myös vuoden 1907 kartassa se on merkitty ympäröivien puistoalueiden sijasta kangasmetsäksi. Niemen kärkiosassa ei ole nykyisinkään istutettua puustoa. Luonnontilaisuudesta huolimatta alue on aina toiminut osana kartanon puistoa. Rantapolun varressa mainitaan olleen rautapenkit 1800-luvun lopulla. Päärakennuksen läheisyydessä on myös istutettuja puita; tammia ja lehmuksia. Puusto on osittain huonokuntoista, varsinkin vanhat koivut joita on muutamia päärakennuksen vieressä ja alempana rannassa suurempi ryhmä. Eri ikäisiä vaahteran ja saarnen taimia on maastossa melko runsaasti. Nurmikkoalueen raja-
rajaus on epäselvä ja metsän aluskasvillisuus kulunutta ja köyhää. Ranta on osittain rakennettu voimalaitostöiden yhteydessä kivenlohkareista ja syntynyt täyttömaa on kylvetty nurmikoksi. Polusto on lähinnä kulutuksen ohjaamana muodostunut. Päärakennuksen lähiympäristöön on istutettu 1970-luvulla reunapensaita mutta ne ovat lähteneet heikosti kasvuun.

Alueella on vanhan päärakennuksen ja liittohuoneen kivijalka, uittoyhdistuksen rakennus sekä maakuntajuhlien näyttämö. Avoin rinne on toiminut katsomona. Rinteessä on vielä jäänteitä vuoden 1845 kuvassa näkyvästä kaarevasta puistokäytävästä.

Suunnitelma:

Puustolle laaditaan erillinen hoito- ja uudistus suunnitelma, varsinkin rapistuvan koivikon alle tulisi istuttaa uutta puustoa. Näkymiä joen ja päärakennuksen välillä avataan harkitusti, huomioonottaen etenkin rakennuksen ikkunoista avautuva maisema. Kivijalat vapautetaan kasvillisuudesta ja tutkitaan minkä jälkeen ne otetaan osaksi museon näyttelyä opasteineen. Entisen päärakennuksen paikka olisi erityisen hedelmällinen paikka kaivauksille.

Leikattavan nurmikkoalueen raja-
rajaus tarkistetaan ja metsän aluskasvillisuutta rikastutetaan luonnonperennojen ja niittykasvien kylvöillä ja istutuksilla. Rannan kiiveitöke poistetaan tai muotoillaan luonnonmukaisemmaksi ja istutetaan luonnonvaraisilla rantakasveilla. Polusto rakennetaan mahdollisimman tarkasti 1800-luvun tilanteen mukaiseksi.

7. Keittiötarha

Historia ja nykytila:

Jo 1770-luvun kartassa alue on erotettu viivalla muusta puistosta. Se liittyy välittömästi sivurakennukseen ja on luultavaa että kyseessä oli keittohuone ja siihen liittyvä ryytimaa. Vuoden 1839 kartassa se on merkitty viljelyksi. Kuvalähteistä nähdään kuinka viljelyä tehostettiin rakentamalla kasvilavat ja kasvihuone, joiden kiviset perustukset jakavat rinteeseen vieläkin selvästi erottuviin terasseihin. Ylin terassi on alunperin edellämainitun keittohuoneen kivijalka. Kellarin (tai makin) kivimuuri on melko hyvin säilynyt, joskin vandalismin kuluttama.

Suunnitelma:

Paikasta kehitetään keskeinen osa museon puutarhahistorian näyttelyä. Sen kasvillisuus inventoidaan tarkkaan mahdollisten viljelyjäänteiden löytämiseksi. Rakenteiden historiaa selvitetään kaivauksin ja vertailevalla tutkimuksella. Käännetylle maalle nouseva kasvillisuus antaa viitteitä viljelyksistä, ja se inventoidaan myös tarkasti. Mikäli tietoa saadaan riittävästi voidaan kellarin ja kasvilavoja rekonstruoida, muutoin tyydytään esittelemään niitä opastein. Istutuksia voidaan rekonstruoida yleisen historiallisen tiedon perusteella. Alue voidaan jakaa lohkoihin, joilla esitellään eri aikakausien suosittuja keittiötarhan kasveja ja istutustapoja. Tärkein ajanjakso tällä paikalla lienee ollut Menshikovin aika 1800-luvun puolivälissä. Sivuakselin rannapuoleinen osa palautetaan aikaisempaan leveyteensä.

Suunnitelmassa ei käsitelty museoviraston alueen ulkopuolella olevaa puistoa ja puutarhaa. Maatalousoppilaitoksen hallinaassa olevat piha-alueet ovat kuitenkin erottamaton osa kartanoympäristöä ja olisi hyvä jos niitä kehitettäisiin yhteisesti museoviraston alueiden kanssa.

LÄHTEET:

Kirjallisuus:

Jutikkala, Nikander Säterier och storgårdar i finland, Helsinki 1939

Oksanen, Eeva Liisa Anjalan historia, Myllykoski 1881
Elimäen historia, Anson Oy 1985

Dahl, Gardberg Suomen Kartanoita, Keuruu 1989

Kansallinen elämäkerrasto V, porvoo 1934

Rosengren, Camilla Historialliset puistot, Viherympäristö 3/1994

Valtionarkiston lähteet:

VA paikalliskartat, pikkukartat, Strömberg 1652

VA "Valkealan kartano". Kansio, jossa joitakin Anjalan kartanoa koskevia asiakirjoja: Förteckning efter befintliga inventarier afleveredare af Säderholm 1.11.1845, Carl Wallenius 1.11.1849, 1853

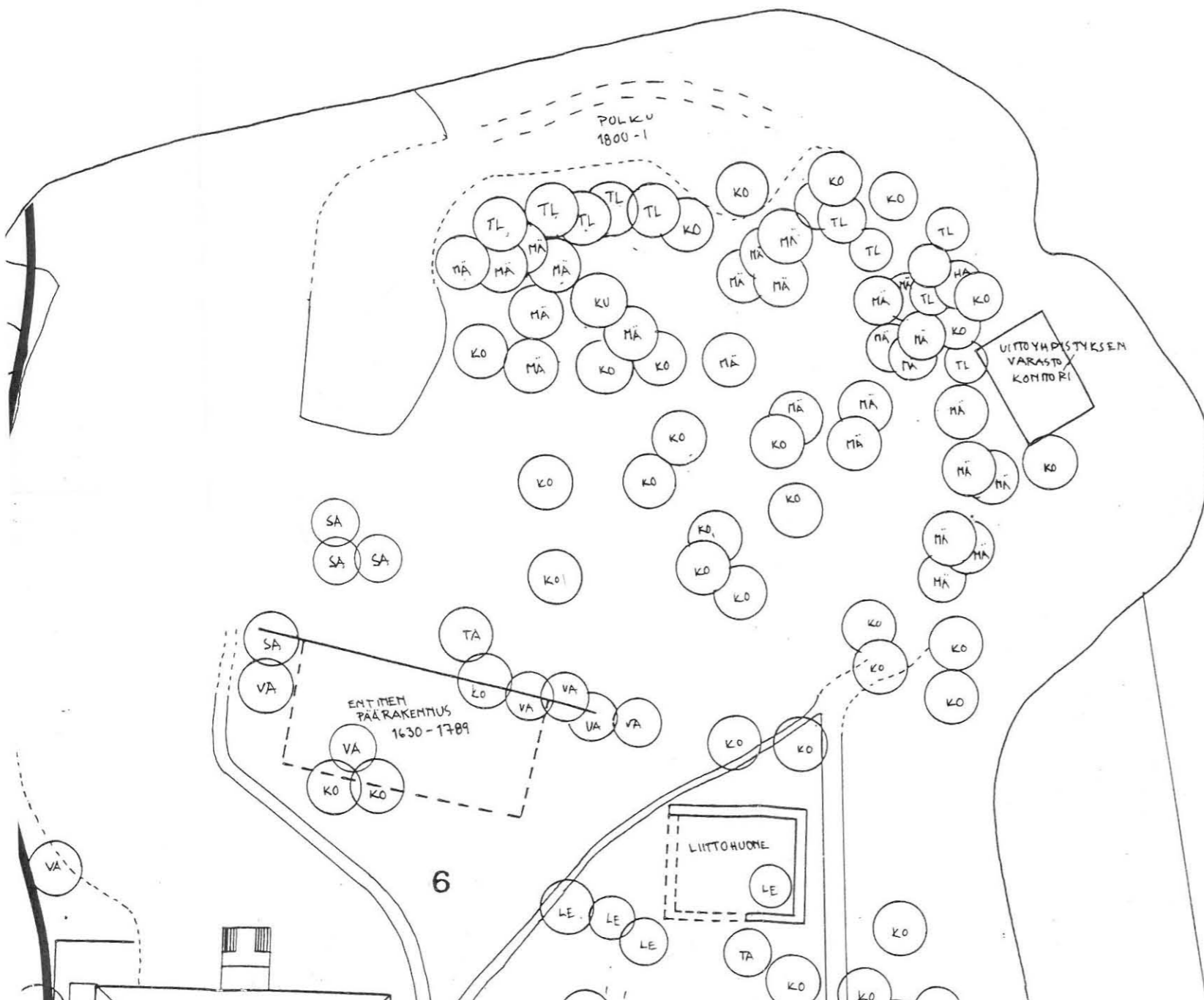
VA NL mf 123: Neuvostoliiton sotalaivaston arkistosta mikrofilmattuja Suomea koskevia asiakirjoja: Anjalan tilikirjoja 1840-luvulta, allekirjoittajina Otto Renvall ja Anders Blomqvist

VA, Asutushallituksen virkataloasiakirjat 909: "Anjala, Anjalan majoraatti". Kartta vuodelta 1907: 57 M 112/4

VA, Finanssikonttori 1, 2D 7/17, C.M. Aminoffin 1939 piirtämä kartta johon liittyy venäjänkielinen finanssikirja vuodelta 1841.

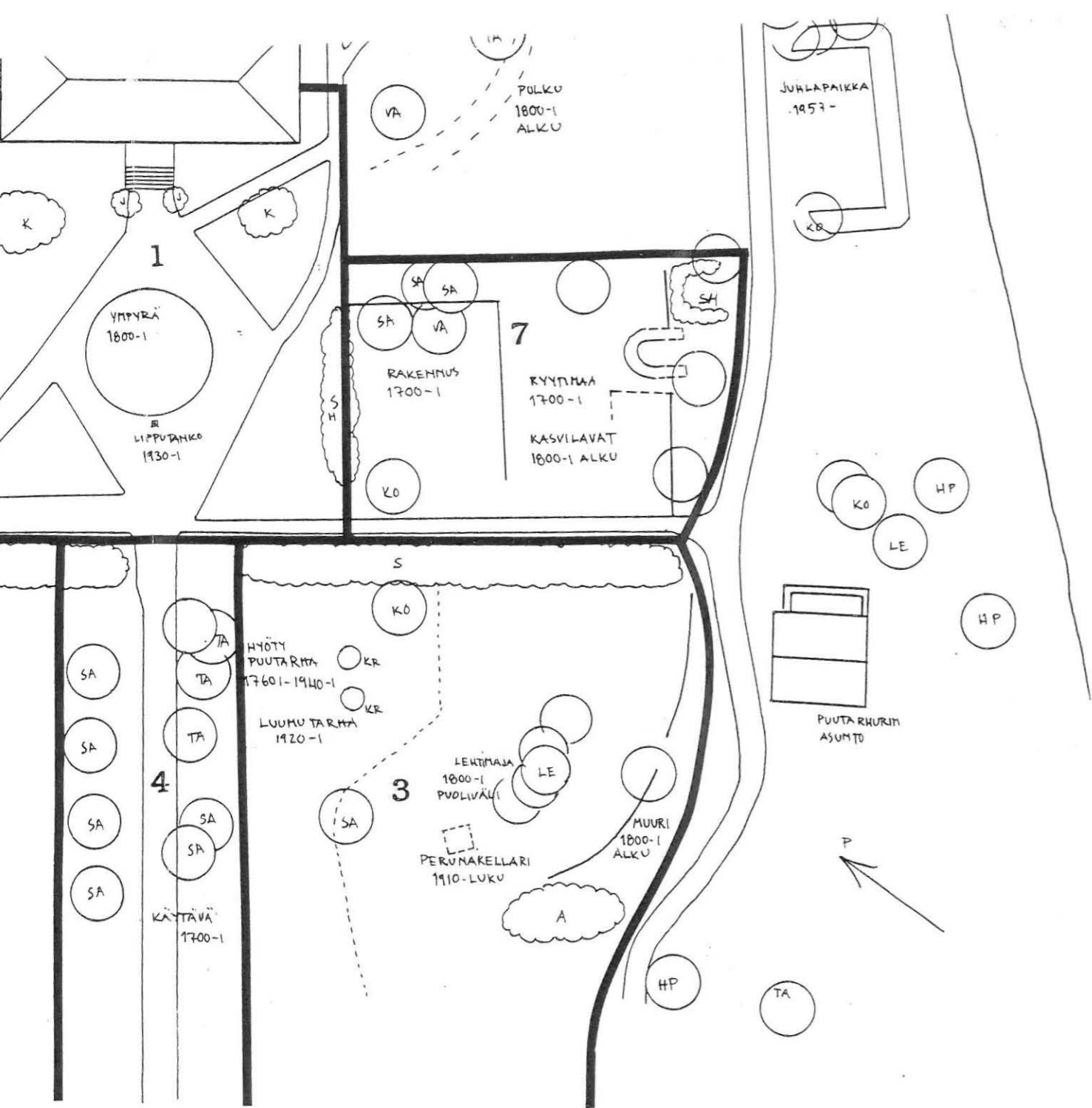
Maanmittaushallituksen arkisto:

G 138 2/5 30.5.1848 puhtaaksi piirretty kartta joka perustuu P. Westermarkin vuonna 1774 tekemään mittaukseen. Liitteenä on perinpohjainen selostus maista ja torpista, mutta ei mainintaa puutarhataloudesta.



Hoitosuunnitelman osa-alueet

1. Päärakennuksen etupiha
Tavoite: Käytävät ja istutukset rakennetaan 1800-l alun asuun
Vaihe: 2
2. Hyötynuutarha 1
Tavoite: Rekonstruoidaan eri aikakausien hyötynuutarhakortteleita
Vaihe: 3
3. Hyötynuutarha 2
Tavoite: Kaivaukset, raivaus, käytävän rakentaminen
Vaihe: 1 ja 2
4. Pääakseli
Tavoite: Tammikujan hoito, liikenteen ohjaus käytävälle, näkösuojatutukset
Vaihe: 1
5. Päärakennuksen pohjoispuoleinen puisto
Tavoite: Opasteet, kaivaukset, polkujen rakentaminen, puuston hoito, luonnotilaisen aluskasvillisuuden säilyttäminen
Vaihe: 1,2
6. Niemen puistometsä
Tavoite: Puuston hoito ja istutukset, näkymien avaus, kaivaukset, opastus, rannan muotoilu, aluskasvillisuuden elvyttäminen, polkujen rakentaminen
Vaihe: 1,2



Tavoite: Kaivaukset, rekonstruktiot, opasteet
 Vahe: 1,3

Puut ja pensaat

ta	tammi
sa	saarni
hp	hopeapaju
le	lehmus
ko	koivu
mä	mänty
tl	tervaleppä
ha	haapa
kr	kriikuna
sh	siperianhernepensas
a	angervo
s	syreeni

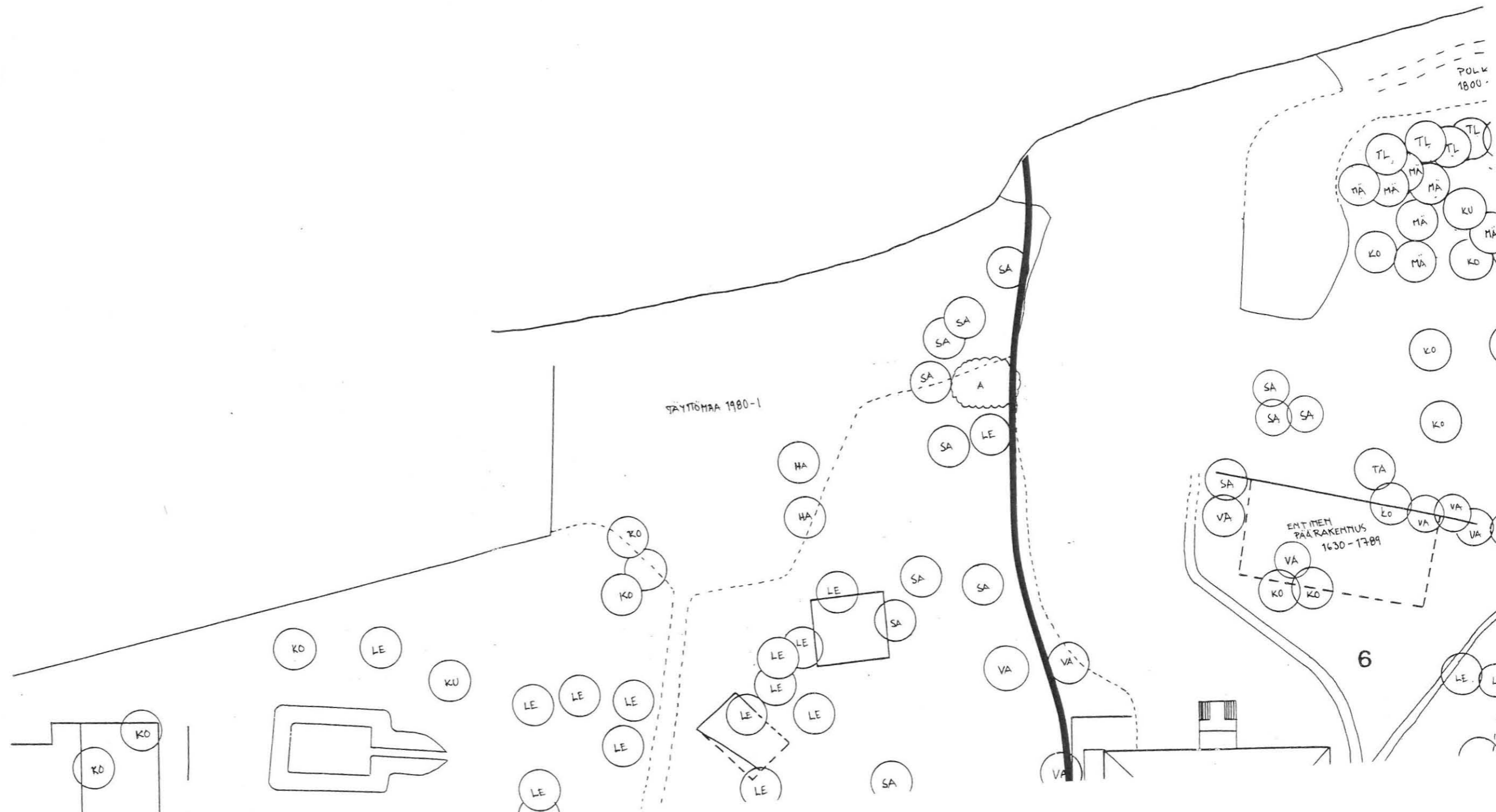
ANJALAN KARTANO

Puisto ja puutarha

1: 500

Historiallinen selvitys ja hoitosuunnitelman tavoitteet
 31.5.1995

Maisema- ja puutarhasuunnittelu Juha Prittinen
 Kylänvanhimmantie 22 A 00640 Hki, p.7774136



TAYTÖMÄÄ 1980-1

ENTTIEN PÄÄRAKENNUS
1630-1789

POLKU
1800

6

