

INRENNÄ

SEILIN KIRKON LÄHIYMPÄRISTÖN
MAISEMANHOIDON
TOIMENPIDEOHJELMA

SEILIN KIRKON LÄHIYMPÄRISTÖN MAISEMANHOIDON TOIMENPIDEOHJELMA



MUSEOVIRASTO
MA-ARKKITEHDIT
1993

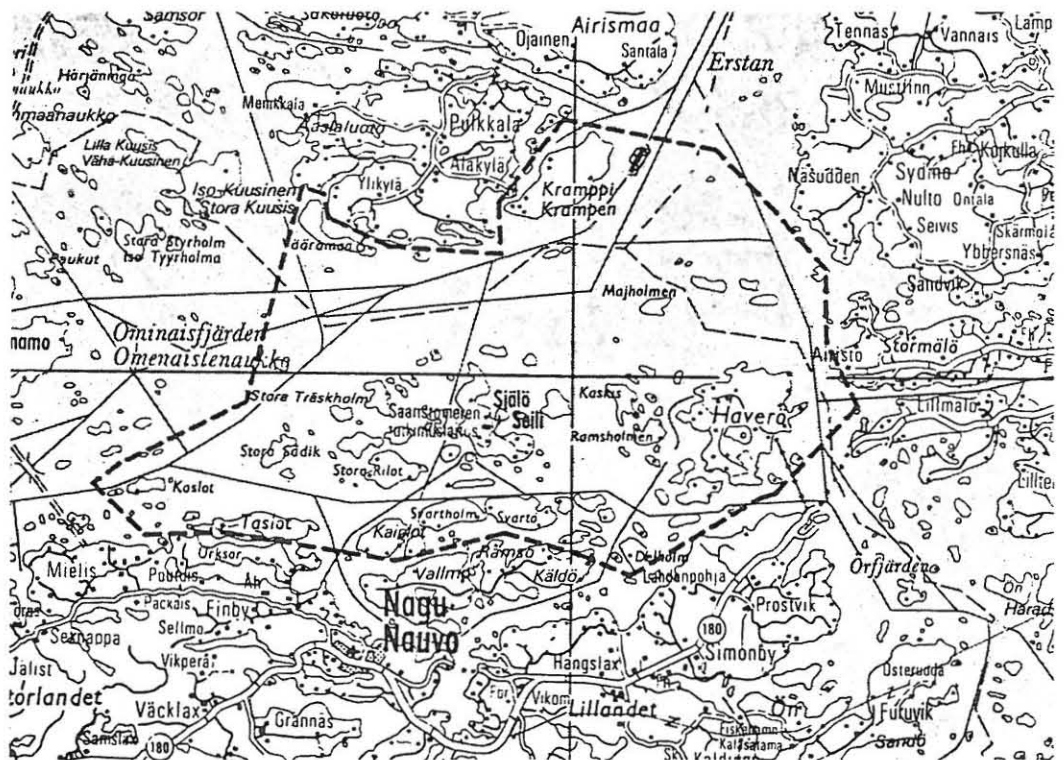
SEILIN KIRKON YMPÄRISTÖN MAISEMANHOIDON TOIMENPIDEOHJELMA

Johdanto

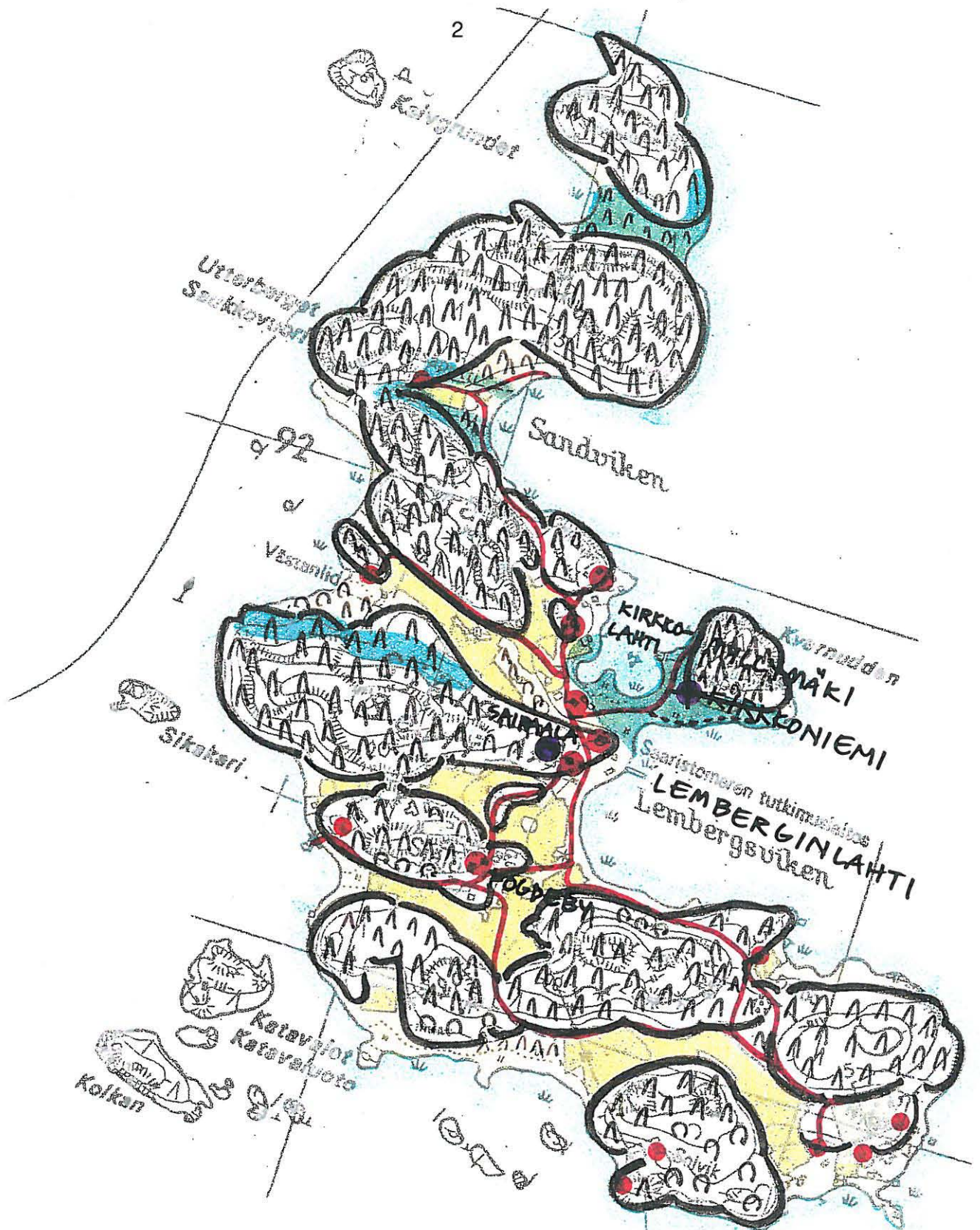
Museovirasto tilasi Seilin kirkon ympäristön maisemanhoidon toimenpideohjelman laatimisen syksyllä 1993. Kirkon lähiympäristössä, kuten koko Seilin saarella laajemminkin, alkaa uusi nouseva puusto sulkea maisemaa, jota perinteiset hoitomuodot eivät enää pidä avoimena. Maiseman, sen rakenteen ja ihmisen vaikutuksesta kehittyneen kulttuurimaiseman hahmottumisen kannalta tärkeät avoimet tilat ja arvokkaille paikoille avautuneet näkymät ovat kasvamassa umpeen.

Tämä toimenpideohjelma on esisuunnitelma, jossa käsitellään tarkemmin vain Museoviraston hallinnassa olevaa kirkon lähiympäristöä. Maisemakokonaisuuden hahmottamiseksi perusselvityskartakkeet on ulotettu laajemmalle alueelle. Jatkossa tarkempi maisemanhoitosuunnitelma olisi syytä laatia myös pääsaaren keskeisiin osiin. Toimenpideohjelman tavoitteena on pohtia idealuontoisesti myös eri vaihtoehtoja maisemanhoidon käytännön järjestelyille.

Työn on laatinut konsulttina maisema-arkkitehti Marja Mikkola MA-arkkitehteilta.



Seilin saari sijaitsee kartan keskellä Nauvon pääsaariston pohjoispuolella. Seilin pohjoispuolella aukeaa Airiston selkä. Rajauksella on merkitty valtakunnallisesti arvokas Airiston-Seilin kulttuurimaisema-alue.



NAUVO
SEILIN MAISEMA

MAISEMARAKENNE

26.11.93

 MOREENI- TAI KALLIOSELÄNNE

 LAAKSO

 HARJMUODOSTUMA


 RANTA

 JULKINEN RAKENNUS

 TIE

 KIRKKO

 ASUTUS

 HUVILA

Seilin maisemarakenne

Seilin saari on Nauvon pääsaariston pohjoispuolella. Seudun koko saaristolle ovat tyypillisiä selvät pohjois-etelä- ja itä-länsi -suuntaiset kalliope-
rän murroslinjat. Ne näkyvät samansuuntaisina vesialueina ja -väylinä ja saarten sisällä laaksoina, selänteinä ja joskus jyrkkinä kallioseinäminä.

Seili on pohjois-eteläsuuntainen saari, jonka sisällä on itä-länsi -suuntaisia laaksoja ja selänteitä. Saarella on myös jäänteitä meren muokkaamista harjumuodostumista. Hiekka on veden muokkausvoimien jäljiltä asettunut laaksojen reunoille ja kannaksiin kapeiksi vyöhykkeiksi. Mm. Kirkkoniemen etelä- ja länsireuna sekä aikanaan tämän erillisen saaren pääsaareen liittänyt kannas ovat maaperäkartan mukaan hiekkaa.

Rakennusten sijoittuminen maisemaan

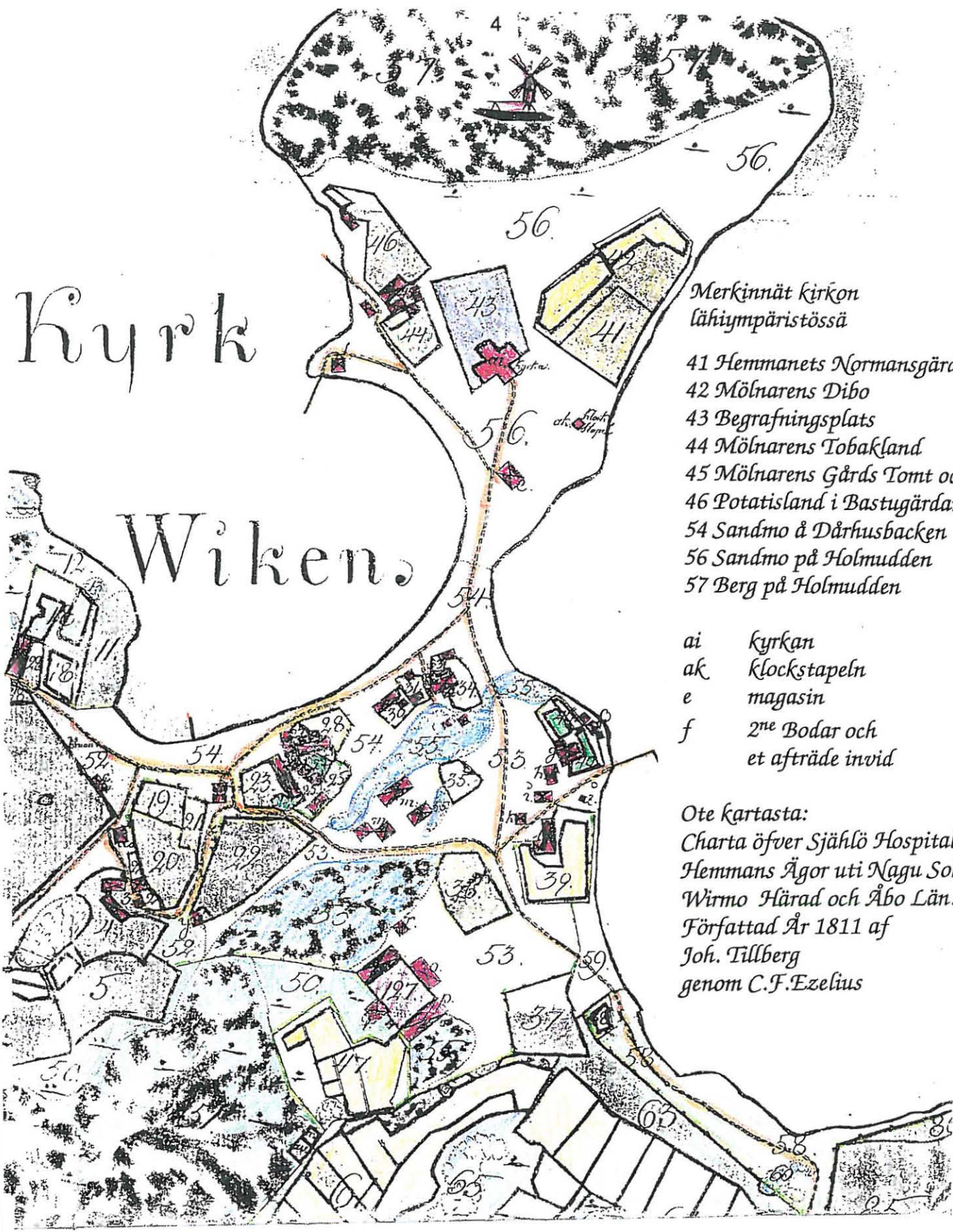
Saariston ankarat ilmasto-olot ovat pakottaneet etsimään etenkin tuulilta suojaisia paikkoja. Kylmimpiä ovat pohjoisen ja koillisen avoimilta seliltä puhaltavat talvituulet, mutta myös seudulla vallitsevat lounaistuulet ovat talvisaikaan kostean jäätäviä.

Asutus on sijoittunut saaren keski- ja eteläosiin suojaisille selänteiden ja laakson välivyöhykkeille, ns. vaihettumisvyöhykkeille. Tärkeät julkiset rakennukset, sairaala ja kirkko on rakennettu välivyöhykkeen hierarkisesti merkittävimmille paikoille. Sairaala on pääsaarella suuren selänteiden itäpäässä, josta avautuu suojaisa näkymä sekä pohjoiseen Kirkkolahdelle että itään Lemberginlahdelle. Kirkko on Myllymäen lounaiskulmassa näkyvällä, mutta samalla suojaisalla paikalla hiekkakankaan reunassa. Hautausmaa ja kirkon itäpuolella oleva tasanne, jota perimätiedon mukaan on käytetty spitaalisten hautausmaana, ovat hiekkaa.

Saaren eristyneisyyden vuoksi pienet puutarhatilkut ja pellot ovat aikanaan olleet tärkeitä tuottaessaan ravintoa saarella asuneille. Ne on sijoitettu maaperän ja ilmaston kannalta edullisimmille paikoille, puutarhat asutuksen läheisyyteen ylemmäs rinteille (hiekkakankaan, hieta, hietamoreeni) ja pellot alaviin laaksoihin (savikot).

Kyrk

Wiken.



Merkinnet kyrkon
lähiympäristössä

- 41 Hemmanets Normansgårda
- 42 Mölnarens Dibo
- 43 Begravningsplats
- 44 Mölnarens Tobakland
- 45 Mölnarens Gårds Tomt och Hus
- 46 Potatisland i Bastugärden
- 54 Sandmo å Därhusbacken
- 56 Sandmo på Holmudden
- 57 Berg på Holmudden

- ai kyrkan
- ak klockstapeln
- e magasin
- f 2^{ne} Bodar och
et afträde invid

Ote kartasta:
Charta öfver Sjärlö Hospitals
Hemmans Ägor uti Nagu Soken
Wirmo Härad och Åbo Län.
Författad År 1811 af
Joh. Tillberg
genom C.F. Ezelius

Maiseman historiaa

Kartta vuodelta 1811 (Ks. Charta öfver Sjählö Hospitals Hemmans Ägor...) on erittäin tarkka analyysi maiseman erilaisista piirteistä. Maiseman ominaisuuksia on aikaisemmin osattu hyödyntää nykyistä paremmin, ja niitä on osattu myös lukea maastossa ja kuvata kartalla.

Kartan mukaan Seilin pellot ovat sijainneet pääosin samoilla paikoilla kuin vielä nykyisinkin. Saaristomaiseman lähtökohdat ovatkin niin selkeät, etteivät paikat juuri voikaan vaihtua. Muutosta on tapahtunut lähinnä viime vuosina peltojen jäädessä pois käytöstä.

Kartan mukaan kirkon lähiympäristössä on laajahko hiekkanutmi ja sen pohjoispuolella kalliomaata (Myllymäki). Mäen rinteessä Kirkkolahden rannalla on ollut myllärin talo pihapiireineen. Myllärin pellot ovat ulottuneet korkealle nykyiseen puustoiseen rinteeseen. Pienetkin viljelykelpoiset alueet on hyödynnetty siis tarkkaan.

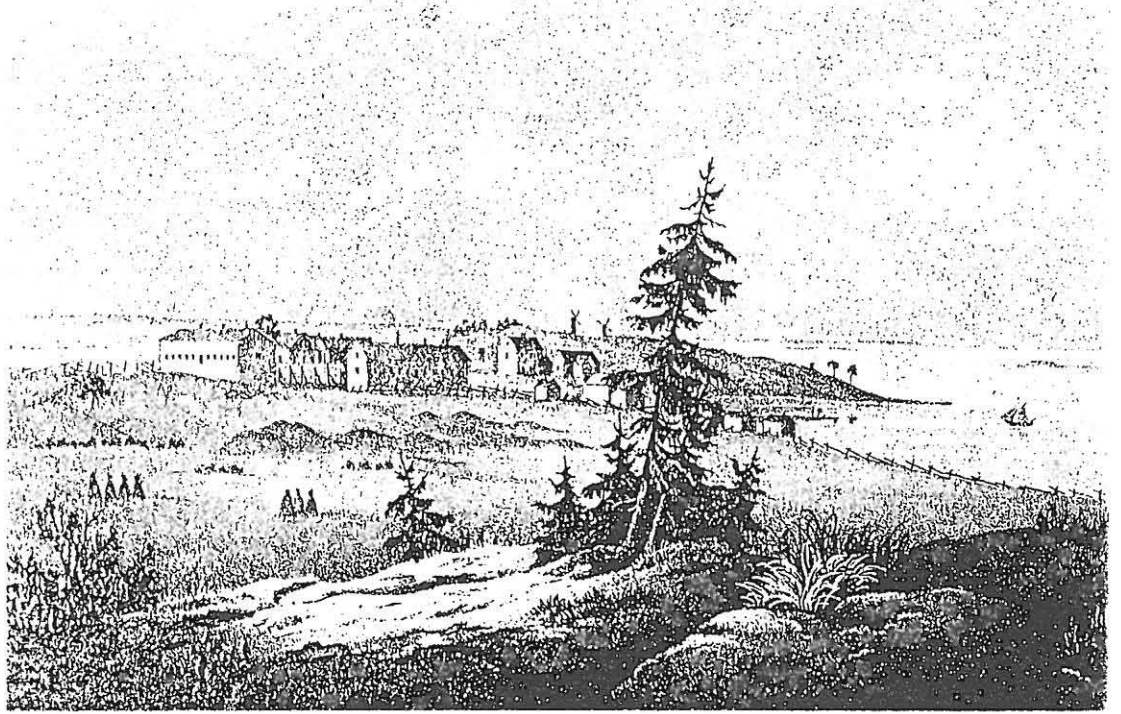
Hautausmaa on vuoden 1811 kartan mukaan nykyisellä paikallaan kirkon vieressä sen pohjoispuolella. Kirkon itäpuolelle on merkitty erillisiä pelto-tilkkuja nykyisen avoimehkon tilan kohdalle. Paksummat viivat kartassa osoittanevat peltoa vieläkin osittain reunustavaa kiviaitaa, joka on rakennettu pellolta poistetuista kivistä (veden muokkaama harjumuodostuma, joka on sisältänyt myös kiviainesta). Peltoa on perimätiedon mukaan käytetty spitaalisten hautausmaana silloin, kun saarella toimi vielä spitaalisten sairaala vv. 1619-1785. Paikka on tosin hautauskäyttöön hieman outo, sillä se on 1600- ja 1700-luvuilla ollut ainakin tulva-aikana miltei vesirajassa, sillä veden pinta oli tuolloin nykyistä korkeammalla.

Spitaalisten vaatimattomat asumukset ovat sijainneet tällä aikanaan erillisellä saarella kirkon ja hautausmaan lähellä. Niiden tarkka paikka ei ole tiedossa.

Seili on aikaisemmin ollut nykyistä paljon avoimempi. Myllymäki on ollut avoin ja kirkon pohjoispuolelle ulottunut Sandmo, hiekkanutmi (rinte hautausmaan ja spitaalisten hautausmaan takana) lienee ollut nykyistä avoimempi katajakanervikko, joka on seudun saariston harjumuodostumien eräs kasvillisuustyyppi.

Pääsaaren pihapiirit ovat olleet hyötykäytössä erilaisina kasvitarhoina, humala-, tupakka- ja perunamaina. Osa pihapiireistä on jo kokonaan kadonnutkin. Mm. kirkon kupeessa on ollut myllärin pihapiiri, jolla kasvaa nykyisin männikköä, vaahteraa, katajaa ja orjanruusua.

Pellot ja pihapiirit oli yleensä aidattu, jotta muualla vapaasti käyskentelevä karja ei päässyt niille. Rannat lienevät olleet laiduntamisen seurauksena melko avoimia.



Vanhan piirroksen mukaan Seili on ollut miltei puuton saari. Kirkkoniemen kalliainen mäki on ollut avoin ja sillä on ollut tuulimyllyjä. Tuulimyllyjä näkyy myös vuodelta 1811 peräisin olevassa kartassa (ks. sivu 4) sekä 1930-luvulta olevassa valokuvassa (ks. kuva alla). J. Knutsonin litografia 1800-luvun puolivälistä kirjasta Finland framstäld i teckningar. Museovirasto.



Valokuva 1930-luvulta osoittaa, että kirkon edustan männikön kohdalla on vain pari männyntainta, ilmeisesti nykyiset suurimmat männyt. Myllymäen rinne näkyy paljaana kirkon itäpuolella. Mäellä on tuulimylly. Valokuva C. A. Nordman v. 1932. Museovirasto.

Seilin kulttuurimaisema-alue

Seilin saari sisältyy kokonaisuudessaan huhtikuussa 1993 julkistetun maisema-alueityöryhmän mietinnön mukaisesti valtakunnallisesti arvokkaisiin kulttuurimaisema-alueisiin (Airiston-Seilin kulttuurimaisema-alue, ks. kartake sivulla 1). Mietinnön kuvauksen mukaan "Seilin saari erottuu harmaista, tuulen pieksämistä kallioluodoista vehreän puistomaisena ja loine lehtipuineen ja niittyineen." Seili erottuu vehreydellään myös tuhansien kilometrien korkeudesta otetussa satelliittikuvassa.

Seilin hospitaali ja kirkko on mainittu myös Museoviraston ja ympäristöministeriön luettelossa valtakunnallisesti merkittävistä kulttuurihistoriallisista ympäristöistä.

Museovirasto on vuonna 1993 esittänyt kirkko- ja sairaala-alueeseen liittyviä rakennuksia valtion rakennusten suojelusta annetun asetuksen mukaan suojeltaviksi.

Suuri osa saaren alueesta kuuluu myös valtakunnalliseen rantojensuojeluohjelmaan.

Seilin luonnonsuojelualue

Ympäristöministeriö on vuonna 1992 tehnyt esityksen Seilin luonnonsuojelun alueen perustamisesta. Asetusehdotuksen 4 §:n mukaan luonnonsuojelun alueella saa hoitaa kulttuurimaisemaa siten kuin hoito- ja käyttösuunnitelmassa tarkemmin määrätään. Luonnonsuojelun aluetta ei vielä vuoden 1993 lopussa ole perustettu eikä hoito- ja käyttösuunnitelmaa laadittu, mutta 4 § tarkoittamat sallitut toimet sallinevat kulttuurimaiseman piirteiden palauttamisen.

Seiliin muodostettavalla luonnonsuojelun alueella on myös muinaismuistolain tarkoittamia ja sen nojalla rauhoitettuja historiallisen ajan kiinteitä muinaisjäännöksiä. Kirkon lähiympäristössä sijaitsevia ovat varhaisimman hospitaalin asutuksen jäännökset (mylläripihapiiri ja pellot, spitaa-listen asumukset). Jäännöksiä kaivaus- tai hoitotoimenpiteiden toteuttaminen on Museoviraston tehtävä, eikä niihin kajoaminen ole muuten sallittua.

Toimenpide-ehdotus: Seilin luonnonsuojelun alueen käyttö- ja hoitosuunnitelman laatiminen pitäisi aloittaa välittömästi, sillä kulttuurimaiseman säilyminen vaatii pikaisiakin toimenpiteitä. Kulttuurimaiseman ja perinnemaiseman piirteet on otettava suunnitelmassa erittäin vahvasti huomioon.

Maiseman hoito Seilissä

Maiseman hoidolle on olemassa erilaisia yleisiä perusteluja kuten:

- maiseman arvojen vaaliminen osana alueen erikoislaatuista kauneutta, viihtyisyyttä, asuttuna säilymistä, turismin ja muiden elinkeinojen kehittämistä
- maiseman kauneusarvojen vaaliminen osana perinnettä
- perinnemaisema-alueiden monipuolisen kasvillisuuden ja eläimistön vaaliminen
- alueen taloudellinen hyödyntäminen jatkamalla viljelyä ja karjanhoitoa

Koko Seilin kulttuurimaisemalle oleellista on ollut perinteinen viljely, heinänteko rantaniityillä ja laiduntaminen.

Kesällä 1993 Kirkkoniemikin oli kannaksesta lähtien lammashakana. Noin kahdenkymmenen lampaan katrasta laidunnettiin eri puolilla saarta. Laiduntamisen jatkaminen on hyvä ja halpa kulttuurimaiseman hoitomoto, mutta koko saaren tehokasta hoitoa varten laiduntavia eläimiä pitäisi olla enemmän.

Seilissä on muuallakin arvokkaita perinnemaisemia, laidunhakoja, rantaniittyjä ym. Mahdollisen maisemanhoitotukijärjestelmän synnyttyä Seilissä olisi arvokkaana kulttuuri- ja perinnemaisema-alueena mahdollisuus erilaisiin maisemanhoitotukiin. Palkallisena työnä maisemanhoito on kallista. Perinteinen tapa, jolla maisema on aikanaan saanut muotonsa, olisi aina paras ratkaisu.

Maisemanhoidon järjestämiseen on jo nyt useita erilaisia käytännön mahdollisuuksia.

- etenkin peltoja voitaisiin vuokrata paikallisille viljelijöille tai karjankasvattajille normaaliin tuottavaan maatalouskäyttöön
- talkootyöt, esim WWF:n maisemanhoitotalkoot tai talkootyö yhteiskunnan tuella
- maisemanhoitokokeilut esim. paikallisen vesi- ja ympäristöpiirin perinnemaisemakokeiluna tai maa- ja metsätalousministeriön tulevana kokeiluhankkeena
- maisemanhoitotyöt työllisyysrahoilla
- mahdollisuudet töiden tekemiseen koulujen harjoittelun yhteydessä

(metsäkoulut, puutarhakoulut, TKK:n maisema-arkkitehtiopiskelijoiden kesäkurssi, miljöörakentamiskoulutus ym. alaan liittyvä jatkokoulutus)

Erilaisten kokeilujen ja talkoiden toteuttaminen vaatii kuitenkin selkeän työsuunnitelman ja asiantuntevan ohjauksen paikan päällä.

Näkymät

Seilin tärkeät näkymät ovat umpeutumassa tai osittain jo umpeutuneet. Näkymät ovat kuitenkin merkittäviä, koska Seilin saari on tärkeä kulttuurimatkatkailukohde.

Lemberginalhdelta sairaalan ja Fogdebyn eli saaren vanhan maatilan edustalle jatkuva laakso on vielä auki ja näkymät avautuvat molempiin suuntiin ja laakson yli. Rantavyöhykkeen kasvillisuus on tosin viime vuosina lisääntynyt. Maankohoaminen tuo esiin pitkän, matalan vyöhykkeen, joka on ruovikolle sopiva kasvualusta. Ilmeisesti myös rannikkovesistön rehevöityminen on lisännyt ruovikon määrää. Ruo'ot muodostavat maatuessaan jatkuvasti uutta ravinteista kasvualustaa. Laiduntavat eläimet eivät enää syö kasvavaa rantaheinikkoa. Lopputuloksena on rannan sulkevan pensas- ja puustovyöhykkeen kehittyminen.

Toimenpide-ehdotus:

Pääsaaren tärkeimmälle maisematilalle kannattaa laatia maisemanhoitosuunnitelma, jossa tutkitaan maiseman avoimena pitämisen mahdollisuudet ja esitetään tavoitteelliset kasvillisuustyypit ja niiden hoitotavat.

Näkymät kirkolle ovat katkenneet jo nykyisin miltei joka suunnasta. Vain Lemberginalhdelta avautuu hetkeksi pilkahdus kirkolle kapeasta ranta-puustossa olevasta aukosta. Kirkko on kuitenkin aikanaan rakennettu asemansa mukaiselle arvokkaalle, näkyvälle paikalle.

Kirkon näköyhteys vanhaan pappilaan on kokonaan katkennut. Pappila ja sen lähiympäristön rakennukset saattavat Seilissä kävijältä tämän vuoksi jäädä kokonaan huomaamatta.

Toimenpide-ehdotus:

Kirkon näkyvän aseman palauttaminen tapahtuu helposti lähistön puustoa harventamalla. Puustoa ei tarvitse poistaa kokonaan, vaan jopa yhden-kahden yksilön kaataminen näkymäsektorilta saattaa riittää.

Sairaalan eteläpuolella kasvava männikkö peittää näkymän Fogdebyn edustalta ja osittain myös männikön sisällä kulkevalta tieltä sairaalalle. Itse männikkö on kaunis, sijaitsee oikeanlaisella karulla kasvupaikalla, ja sen vanhin puusto on valossa tasapainoisesti kehittyntä.

Toimenpide-ehdotus:



Sairaala näkyy kyllä alemmaa rantatieltä, joten ylempää avautuva näkymä ei ole ehdottoman tärkeä. Männikön kauneus voittaa ehdottoman avoimuuden vaatimuksen. Metsikön sisällä mäntyjä voisi karsia tien varrelta avoimemman näkymän aikaansaamiseksi. Karsiminen kannattaa aloittaa alikasvoksena nousevista taimista, joilla ei muiden varjossa ole kunnollisia kasvamahdollisuuksia. Näkymää kehystävien oksien ja puiden paikoilleen jättämisestä kannattaa kuitenkin huolehtia, sillä ne antavat kolmiulotteista tilan ja etäisyyden tuntua.



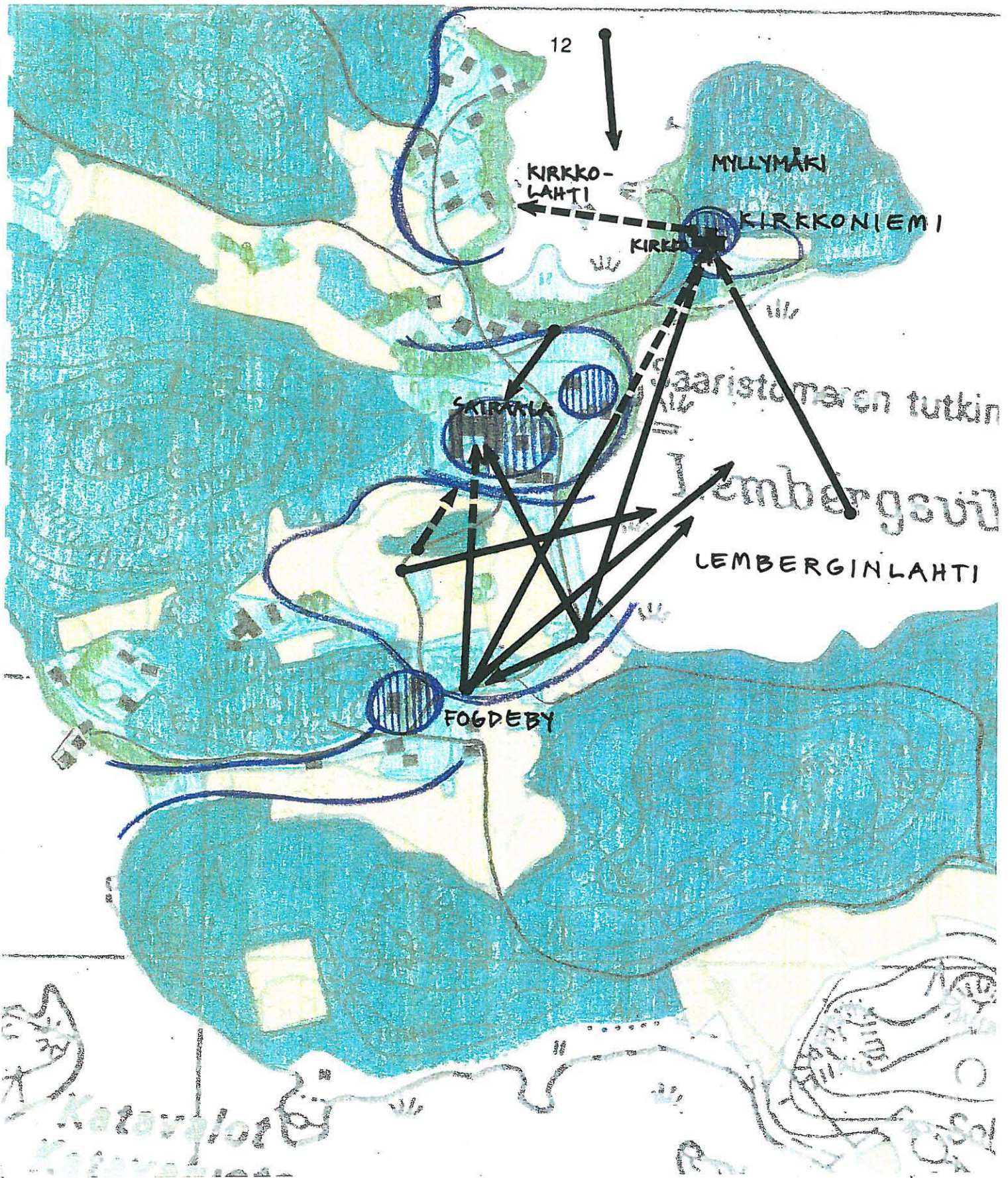
NAUVO
SEILIN MAISEMA

MAISEMATILAT

26.11.93

 SELÄNNEMETSÄ
 RANTAPUUSTO, PIHAPUUSTO

 ALAVA LAAKSO (PELTO, NIITTY)



ARVOKAS RAKENNETTU YMPÄRISTÖ

ARVOKAS MAISEMA-ALUE

TÄRKEÄ NÄKYMÄ (AVOIN)

TÄRKEÄ NÄKYMÄSUUNTA (SULKEUTUNUT)

MAISEMALLISET ONGELMAT JA TOIMENPIDE-EHDOTUKSET KIRKON LÄHI- YMPÄRISTÖSSÄ

1) Kirkon viereinen vanha pelto ja niitty

Kirkon lähellä oleva vanha pelto alkaa menettää hahmoaan, kun sille on noussut puustoa (mm. n. 20-30 -vuotiasta koivua ja vaahteraa). Kirkon sisäänkäynnin edustan niitty liittyy välittömästi peltoon. Osa avoimelle alueelle itsestään levinneestä puustosta on aikanaan jätetty kasvamaan koristeellisiksi yksittäispuiksi (mm. katajat ja tuomet). Tuomet ovat jo osittain ikääntyneitä ja vaatisivat hoitoa. Peltoa rajaava vanha kiviaita on hävinnyt nousevan puuston sekaan.

Pellon itäreunalla on iäkkäitä, valossa kasvaneita puita, mm. koivuja. Ne jäävät piiloon uuden puuston taakse ja vaatisivat hoitoa ja myös uudistamista.

Pellon itäpäässä on jäänteitä vanhasta marjatarhasta (karviais- ja herukkapensaita), joka sekin on jäämässä itsestään nousseen puuston sekaan.

Nykyinen kehitys on aika uutta, sillä vanhemmissa esim. 30-luvulla otetuissa valokuvissa pelto on vielä avoin.

Toimenpide-ehdotus:

Pelto on ollut avoin. Koristepuita sillä ei ole ollut. Nykyistä puustoa pitää poistaa reilulla kädellä siten, että peltoaluetta rajaava kiviaita tulee selkeästi esiin. Kiviaita on pellon ja metsän luonteva raja. Pellon itäpäähän marjatarhan voisi jättää näkyviin. Samalla voisi tutkia, mitä lajikkeita marjapensaat ovat - jotkin vanhat lajit ovat nimittäin jo kadonneet tai ainakin hyvin harvinaisia.

Mikäli peltoa on käytetty spitaalisten hautausmaana, ilmentäisi avoimuus ja äärimmäinen askeettisuus entistä käyttöä paremmin kuin koristeelliset kasvit.

Puuston harvennuksen voisi suorittaa keväällä 1994. Varminta olisi tehdä se suunnittelijan maastokäynnin yhteydessä puu puulta poistamalla ja tilannetta välillä tarkastamalla. Kirkon lähellä olevan vanhan tuomen hoitomahdollisuudet on samalla tutkittava. Roikkuvat, kuolleet oksat tulisi poistaa, mutta lopullinen päätös kannattaa tehdä keväällä tuomen kukinnan yhteydessä.



Kirkon viereinen vanha pelto on ollut aidattu. Etualan hiekkatasanteella kasvaa ruusua ja katajaa, jotka on vuoteen 1964 mennessä poistettu (ks. kuva sivulla 16). Pellon takana nousevassa rinteessä on katajaa ja nuorta mäntyä, pihlajaa ja koivua. Puuston koosta voisi päätellä kuvan olevan noin 1950-luvulta, mutta tarkka ajankohta ei ole tiedossa. Museovirasto.



Kirkon viereisen pellon ainoita merkittävämpiä puita ovat tuomi kirkon läheisyydessä ja rantatörmällä kasvava pihlaja. Valokuva lienee samalta ajalta kuin ylempikin. Museovirasto.



Kirkko ja sen viereinen pelto ovat avautuneet etelään Lemberginlahdelle. Valokuva vuodelta 1964. Museovirasto.



Kirkon edustan avointa ketta vuonna 1964. Katajat ovat vielä pikku taimia. Museovirasto.



Kuva kirkon edustalta vuodelta 1964. Peltoa rajaava aita on edelleenkin näkyvissä, mutta sivun 14 kuvaan verrattuna ruusut ja katajat ovat hävinneet. Museovirasto.

2) Rantatörmä

Rantatörmän yläpuolelle on kasvanut pihlaja- ja tuomivyöhyke, joka peittää aikaisemman avoimen näkymän Lemberginlahdelle. Kirkkoa ja sen ympäristöä on vaikea hahmottaa etelästä mereltä päin saavuttaessa.

Toimenpide-ehdotus:

Rantatörmän puustoa tulisi poistaa etenkin kirkon ja kellotapulin edustalta. Komeimpien pihlajien ja tuomien säästämistä sopivissa paikoissa etenkin alueen itäreunalla voisi harkita, jolloin niistä kasvaisi vähitellen vastaavia valopuita kuin vanhan pellon ulkopuolella on ennenkin ollut.

Puiden poisto suoritetaan kuten edellisessä kohdassa.

3) Rinne vanhan pellon takana

Pellon takaisen hiekkarinteen kasvillisuus on tullut aikaisempaa monilajisemmaksi. Kuivaan hiekkarinteeseen, joka on ilmeisesti kasvanut katajaa ja kanervaa (avoin) tai mäntyä ja mahdollisesti pihlajaa (suljettu), on levinnyt koivua ja vaahteroita. Vaahtera on sitkeä puu, joka leviää suo-

tuisiin paikkoihin itsestään. Se lienee lähtöisin sairaalan pihapiirin istutuksista. Kiviaidan kupeeseen pesiytyneet ruusut sopivat siihen hyvin. Hiekkaisen ja paahtaisen kalliorinteen karuutta ilmentävä kasvillisuus on muuttumassa rehevämpään suuntaan.

Toimenpide-ehdotus:

Karua, hiekkaista maata ilmentävät puut ja pensaat säästetään (mänty, kataja, kiviaidan ruusut, jonkin verran pihlajaa). Vaahterat ovat kauneudestaan huolimatta vieraan tuntuisia tällä paahderinteellä ja ehdottaisin niitä poistettaviksi. Koivujakin tulisi vähentää. Poistettavien puiden aukkoihin ei istuteta muuta puustoa. Puiden poisto suoritetaan kuten aikaisemmissa kohdissa.

4) Kirkon edustan männikkö

Kirkon edustalla kannaksen puolella on männikköä. Se ilmentää maaperän hiekkaisuutta ja alueella olevaa harjumuodostumaa. Osa männyistä on vanhoja, paksuja ja monihaaraisia. Vanhan valokuvan perusteella (ks. sivu 6) männikön paksuimmat puut ovat peräisin viime vuosisadan loppupuolelta. Vanhojen mäntyjen alle ja lomaan on nousemassa runsaasti uutta taimikkoa. Uudet, matalat, pensasmaiset taimet sulkevat näkymän kannakselta ja kauempaa Fogdebyn ja sairaalan väliseltä aukealta kirkolle. Niillä ei ole vanhan männikön alla edes kunnollisia kasvuedellytyksiä.

Toimenpide-ehdotus: Etenkin näkymiä sulkevia taimia ja nuoria puita poistetaan reilusti. Vanhat männyt ovat hyväkuntoisia ja niillä on vielä pitkä elinikä jäljellä. Nuoria, kauniita puuyksilöitä jätetään muutama sellaisiin paikkoihin, joissa niillä on tilaa kasvaa vastaaviksi valopuiksi kuin vanhatkin männyt ovat. Nuoret puut eivät saa olemassaolollaan vaarantaa vanhoja yksilöitä.

Puuston harvennus on hyvä suorittaa kevään maastokäynnin yhteydessä.

5) Rannan tervalepikko

Kirkon länsipuolella rannalla on tiivis tervaleppävyöhyke. Se suojaa kirkon ympäristöä Airistolta vapaasti puhaltavilta pohjois- ja koillistuulilta. Lepikko on osittain niin tiheä, että se kaipaisi jo hoitoa.

Toimenpide-ehdotus:

Alikasvoksena olevaa tiheää lepikkoa ja mahdollisia huonokuntoisia yksilöitä, jäiden vaurioittamia yms. raivataan pois, etenkin kirkon ja Seilin pääsaaren välisiä tärkeitä näkymiä sulkevilta kohdilta. Lepikon raivaus on tarkistettava rantalehdon aluskasvillisuuden kukinnan aikaan (pystykiurunkannus, valkovuokko mahdollisesti puna-ailakki yms.). Näkymäsektorit avataan siten, että rantalepikon kylmiltä tuulilta suojaava vaikutus säilyy.

- 5 a) *Mikäli näkymät haluttaisiin palauttaa myös Fogdebyn edustalle, pitäisi myös Lemberginlahden rannan tervalepikkoa sairaalan pihapiirin edustalla raivata.*

6) Vanha myllärin asumuksen paikka

Myllärin asumuksen paikka on miltei hävinnyt näkyvistä. Ellei ole nähty alueen vanhaa karttaa, ei pihapiiriä oikeastaan voi havaita. Vanhaa pihapiiriä selkeästi ilmentävää kasvillisuutta (syreeniä tms.) ei alueella ole, vaikka paikan tunnelmasta asuinpaikan tai sellaiseksi sopivuuden voikin aistia.

Myllärin rakennusten pohjat ovat pieninä tasanteina nähtävissä vanhan kartan osoittamissa paikoissa.

Vanhojen peltotilkkujen paikoilla kasvaa suhteellisen nuorta puustoa. Maata hiukankin kaivamalla huomaa, että mäntymetsikön pohja on hyvin multavaa ylhäälläkin rinteessä, mikä on aika erikoista.

Alueen multainen maaperä ja ylhäällä rinteessä oleva kivikasa ovat todisteita peltojen olemassaolosta. Saariston muuten karua maaperää (tässä tapauksessa hiekka, joka soveltuu perunan viljelylle hyvin) on usein parannettu esim. tuomalla viljelyksille rantaan myrskyillä kasautuneen rakolevän ja ruo'on maatonutta humusta. Kivet on ilmeisesti heitetty viljelyksessä olleesta perunamaasta pellon reunaan.

Toimenpide-ehdotus:

Myllärin talon paikka ja mahdolliset jäännökset tulisi tutkia esim. aiotun perustusten kaikuluotauksen yhteydessä.

Hävinneiden rakennuspaikkojen ulkopuolella, seinustoilla, mahdollisilla tunkioilla, vanhan ulkokuoneen tienoilla ym. voisi suorittaa ns. mylläyksen: maata käännettäisiin keväällä, jolloin maahan varastoitunut vanha siemenmateriaali pääsisi itämään. Paikat ovat löydettävissä vanhan, vuodelta 1811 peräisin olevan kartan mukaan.

Muutaman vuoden kuluessa voitaisiin seurata, mitä kasveja kokeen tuloksena alueelle on ilmestynyt. Jatkosta, mahdollisesti itävien kasvien hoidosta, lisäämisestä yms. päätettäisiin vasta kokeen tuloksen selvittyä. Samalla pohdittaisiin esim. kaikuluotaustulosten ja mahdollisten muiden tutkimusten perusteella, millä muulla tavoin myllärin vanha pihapiiri ja entiset pellot tuotaisiin näkyviin. Mikäli pihapiiri saadaan ja halutaan näkyviin, tuntuisi luontevalta, että myös pellot otettaisiin esiin esim. poistamalla metsä, tutkimalla alueen siemenpankin sisältö vastaavalla mylläystekniikalla ja pitämällä peltoja jatkossa esim. niittyinä.

7) Vaahterataimikko hautausmaan vieressä

Hautausmaan länsipuolella aivan aidan vieressä Kirkkolahden laiturille johtavan polun varressa on maastossa kuoppia, joihin on kasvanut runsaasti vaahterantaimia.

Toimenpide-ehdotus:

Kuoppien historia olisi hyvä selvittää. Taimikosta voisi säästää muutaman voimakkaan yksilön, joista myöhemmin valikoitaisiin hautausmaan porttivaahteraksi kasvatettava yksittäispuu. Mikäli vaahterantaimet kasvavat liian kauan tiiviissä ryhmässä, ne kehittyvät heiveröisiksi eivätkä pysty koskaan kasvattamaan sellaista leveää ja tuuhea lehtikruunua, jota yksittäispuulta toivotaan.

8) Hautausmaa

Kirkon takana oleva hautausmaa on levollisen tuntuinen vanhoine, harvakseltaan kasvavine puineen, joiden lehvästön läpi valo siivilöityy. Puuston muodostama tunnelma on juuri sellainen kuin toivoisikin.

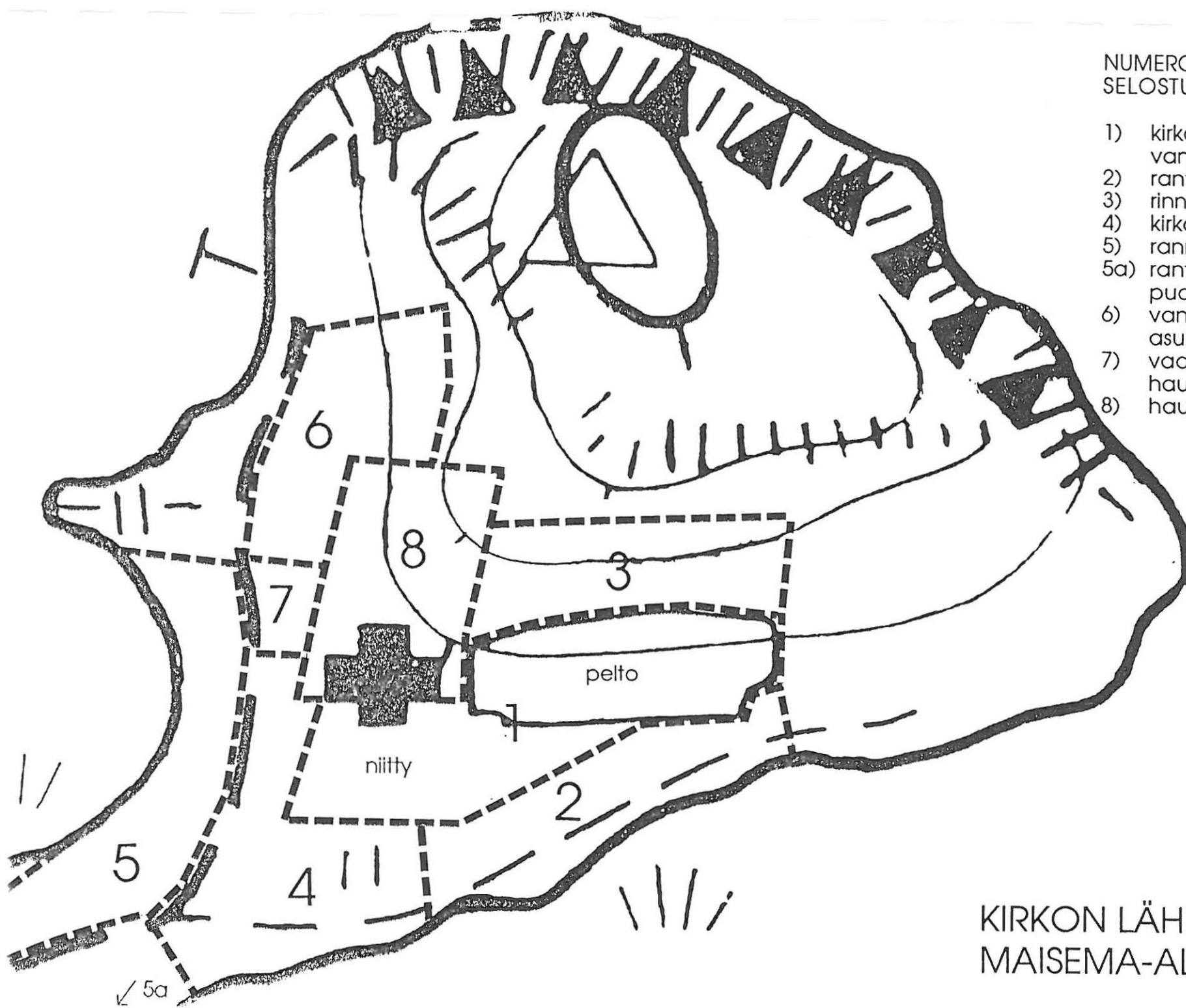
Toimenpide-ehdotus:

Hautausmaalle ei tässä vaiheessa tarvitse tehdä mitään muuta kuin nykyisen puuston välttämättömiä hoitotoimenpiteitä.

Työn kaikkein tärkein vaihe on toteutus. Sitä ei saa tehdä liian kovakouraisesti, mutta samalla täytyy olla rohkeutta avata maisemaa riittävästi. Toteutus on viisainta tehdä vaiheittain niin, että ensin karsitaan kaikki selvästi poistettavaksi osoitettavat yksilöt: huonokuntoiset, kelvottomilla kasvupaikoilla kasvavat puut yms. Tämän jälkeen tilanne arvioidaan uudelleen.

NUMEROINTI VIITTA
SELOSTUSTEKSTIIN

- 1) kirkon viereinen
vanha pelto ja niitty
- 2) rantatörmä
- 3) rinne vanhan pellon takana
- 4) kirkon edustan männikkö
- 5) rannan tervalepikko
- 5a) rantalepikko pääsaaren
puolella
- 6) vanha mylläriin
asumuksen paikka
- 7) vaahterataimikko
hautausmaan vieressä
- 8) hautausmaa



KIRKON LÄHIYMPÄRISTÖN
MAISEMA-ALUEET



Näkymä Fogdebyn edustalta Myllymäelle päin. Kirkko pilkottaa aavistuksen verran puuston lomasta. Pääsaarella kasvava rantapuusto ja kirkon edustan männikkö sulkevat näkymän.



Kirkon edustan männikön uudet taimet sulkevat näkymän.

Seuraavan sivun panoraamakuvat:

Ylinnä:

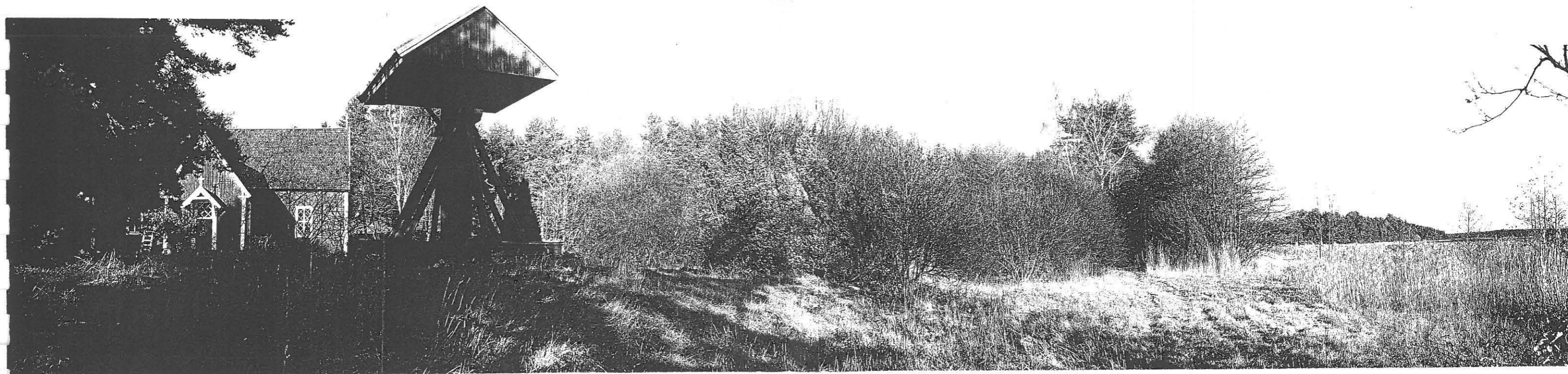
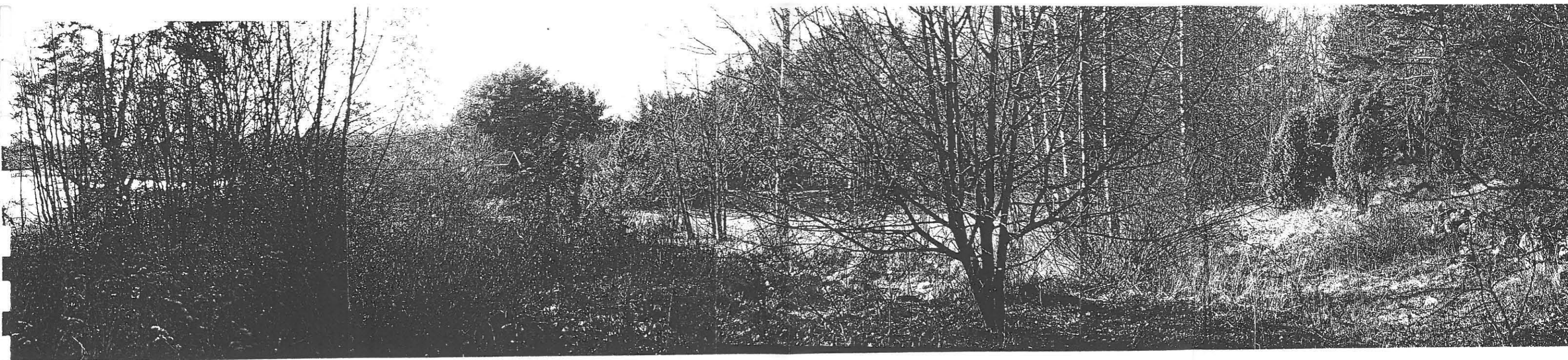
Näkymä kirkon vieressä olevan pellon itäpäästä kirkon suuntaan. Itsestään levinnyt puusto sulkee avoimen tilan. Oikealla näkyy pellon yläreunassa oleva kivaita ja sen takana katajainen mäntyrinne.

Keskellä:

Näkymä rannalta kellotapulien kohdalta kirkon itäpuolelle. Rantatörmän tiheä kasvillisuusvyöhyke sulkee peltoaukean taakseen.

Alinna:

Näkymä kirkon edustalta vanhalle pellolle ja rantaan. Aikaisemmin Lemberginlahdelle avautunut tila on miltei sulkeutunut.



Käytetyt lähteet:**Kartat:**

Charta öfver Sjählö Hospitals Hemmans Ägor uti Nagu Sockn Wirmo Härad och Åbo Län. Författad År 1811 af Joh. Tillberg genom C.F.Ezelius.

Ilmakuva n. 1970-luvulta

Maataloudellinen maaperäkartta Rymättylä-Aaslaluoto. N:o 1043 01 + 1043 02 + 1043 04 + 1043 05 1:40 000.

Metsäntutkimuslaitoksen maastokartta n. 1960-luvulta

Peruskartta 1:10 000 1043 04 A

Kirjallisuus:

Alalammi Pentti (toim.): Suomen kartasto 350. Maisemat, asuinympäristöt. Maanmittaushallitus. Suomen maantieteellinen seura. Helsinki 1993.

Haavio, Martti: Varsinais-Suomi. Maan ja meren kauneutta. Porvoo 1961.

Maisema-alue työryhmän mietintö I 66/1992. Maisemanhoito. Ympäristöministeriö. Ympäristönsuojeluosasto. Helsinki 1993.

Maisema-alue työryhmän mietintö II 66/1992. Arvokkaat maisema-alueet. Ympäristöministeriö. Ympäristönsuojeluosasto. Helsinki 1993.

Rakennettu kulttuuriympäristö. Valtakunnallisesti merkittävät kulttuurihistorialliset ympäristöt. Museoviraston rakennushistorian osaston julkaisuja 16. Museovirasto. Ympäristöministeriö. Helsinki 1993.

Nagu sockens historia I. Åbo 1992.

Nikula, Sigrid: Finlands kyrkor. 7. Suomen kirkot. Borgå stift. Del 1. Helsingfors 1973.

Tarmio Hannu, Papunen Pentti, Korpela Kalevi (toim.): Suomenmaa. Maantieteellis-yhteiskunnallinen tieto- ja hakuteos. 5. Lieksa-Närpiö. Porvoo 1973.

Topelius, Zachris: Finland framstäld i teckningar. Dresden 1845.

Täällä työn ja tiedon puistot. Varsinais-Suomen kulttuuriympäristö. Varsinais-Suomen seutukaavaliitto. Turku 1993.