

INRESSA

MUSEOVIRASTO
RAKENNUSHISTORIAN
OSASTON ARKISTO

SEILIN KIRKON LÄHIYMPÄRISTÖN MAISEMANHOITO

DOKUMENTOINTI 1995



MUSEOVIRASTO
MA-ARKKITEHDIT
1995



Seilin kirkko ja kellotapuli Kirkkoniemen rannasta ennen hoitotöiden aloittamista kesällä 1994.



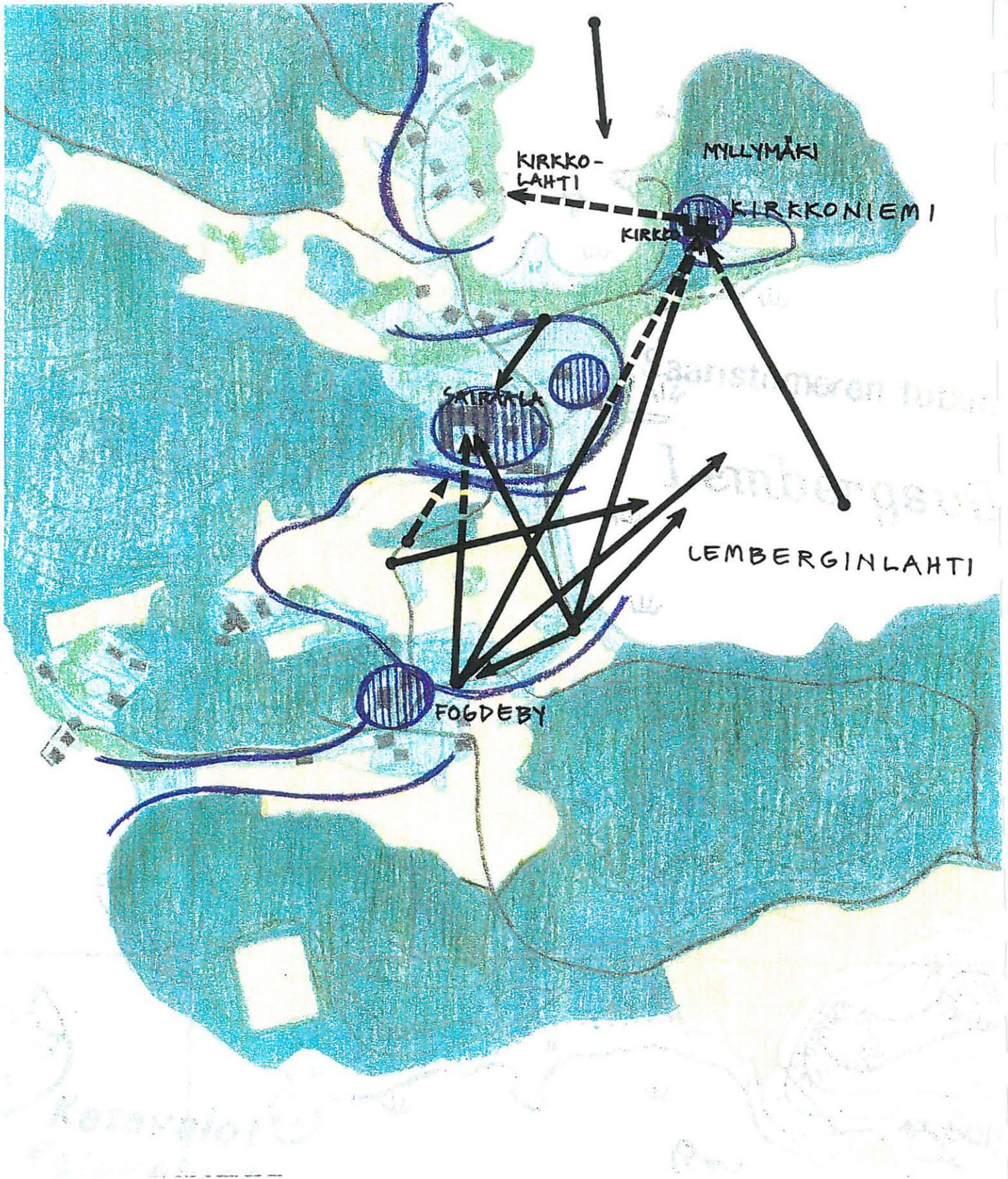
Seilin pääsaaren avoin maisematila on entistä peltoa. Avoimen niityn yli näkyy Lemberginlahdelle ja naapurisaariin.

Kansikuva: Seili on vehmas saari Nauvossa Turun saaristossa. Saarella on useita kulttuurihistoriallisesti arvokkaita rakennuksia kauniin maiseman keskellä. Näkymä päärakennuksen pihalta Lemberginlahdelle.

Seilin maisemanhoidon dokumentointi

Sisältö

Taustaa	3
Seilin maisema	3
Kirkkoniemi	3
Kirkkoniemen maisema vanhojen karttojen mukaan	5
Seilin kulttuuriympäristö	14
Kirkkoniemen maisemanhoitosuunnitelma	15
1) Kirkon viereinen vanha pelto ja niitty	15
2) Rantatörmä	19
3) Rinne vanhan pellon takana	19
4) Kirkon edustan männikkö	19
5) Rannan tervalepikko	21
5 a) Rantalepikko pääsaaren puolella	21
6) Vanha myllärin asumuksen paikka	21
7) Vaahterataimikko hautausmaan vieressä	21
8) Hautausmaa	23
Kirkkolaiturin ympäristö	23
Tehdyn työn tulokset	25
Jatkossa	25



NAUVO
SEILIN MAISEMA

MAISEMAN ARVOT

26.11.93



ARVOKAS RAKENNETTU YMPÄRISTÖ

ARVOKAS MAISEMA-ALUE

—————> TÄRKEÄ NÄKYMÄ (AVOIN)

- - - - -> TÄRKEÄ NÄKYMÄSUUNTA (SULKEUTUNUT)

Seilin maisemanhoidon dokumentointi

Taustaa

Museovirasto teetti vuonna 1993 Seilin kirkon lähiympäristön maiseman hoitosuunnitelman (Seilin kirkon lähiympäristön maisemanhoidon toimenpideohjelma. Museovirasto. MA-arkkitehdit. 1993). Suunnitelman laati maisema-arkkitehti Marja Mikkola MA-arkkitehdeilta Helsingistä. Museovirastossa työtä ohjasi arkkitehti Marja Ivars.

Suunnitelman tavoitteista ja sisällöstä keskusteltiin työryhmässä, johon kuuluivat Saaristomeren tutkimuslaitoksesta johtaja Ilppo Vuorinen ja asemanhoitaja Tapani Juusti, Metsäntutkimuslaitoksesta Eino Piri ja Kaija Puputti, Rakennushallituksen Turun piiristä Lasse Porsanger (nyk. Valtion kiinteistölaitos, Lounais-Suomen kiinteistöalue) sekä Metsähallituksen Saaristomeren puistoryhmästä Leif Lindgren.

Seilin puukirkon kiinteistön hallinta siirtyi Museovirastolta Valtion kiinteistölaitokselle toukokuussa 1995.

Arvokkaan kirkon ympäristö oli kasvanut nopeasti umpeen. Vuosisadan alun valokuvissa näkyvään avoimeen maisemakuvaan verrattuna tilanne oli muuttunut sulkeutuneeksi metsäksi. Muutoksen nopeus oli koko ajan kiihtynyt.

Maiseman muutos koettiin ongelmaksi, sillä vilkkaassa turisti- ja vierailukäytössä oleva Seilin saaren ja etenkin museokirkon ympäristön maisema alkoivat nopeasti menettää perinteistä luonnettaan. Maiseman, sen rakenteen ja etenkin ihmisen vaikutuksesta kehittyneen kulttuurimaiseman hahmottumisen kannalta tärkeät avoimet tilat ja arvokkaille paikoille avautuvat näkymät olivat kasvamassa umpeen.

Maisema oli aikaisemmin pysynyt avoimena, sillä saarella oli toimiva maatila, joka tuotti ravintoa saaren väestölle. Tilalla oli myös suuri karja, jonka käytössä oli laajat alueet laitumina. Seilin saaren oma laidunkarja ja myöhemmin muualta saaristosta tuodut laiduneläimet olivat hoitaneet saaren maisemaa perinteisellä tavalla. Rehevän maapohjan vuoksi maisema alkoi laidunnuksen loputtua kasvaa umpeen hyvin nopeasti. Sitä oli edelleenkin aika ajoitin hoidettu raivaamalla, mutta etenkin sivummalla olevat alueet olivat jääneet vähemmälle hoidolle.

Seilin maisema

Seilin saari sijaitsee Turun rannikolla, Nauvon pääsaariston pohjoispuolella. Lounais-saariston rehevyys näkyy saarella erittäin selvästi. Saaren vanhoilla laidunmailla on mm. vanhoja, laidunhaassa yksittäisinä kasvaneita metsälehmäksi eli niinipuita sekä pähkinälehtoja. Seilin pääsaarta hallitsevat vanhan sairaalan uusklassistiset rakennukset pihapiireineen ja puutarhoineen. Kirkko on aikanaan rakennettu erilliselle saarelle, joka nykyisin maan kohoamisen myötä liittyy kapealla kannaksella pääsaareen.

Kirkkoniemi

Kirkon ympäristö on muita saaren alueita karumpaa. Taustan mäki, Myllymäki on kallioinen. Kirkon kohdalla ja edustalla maaperä on hiekkaa. Hiekkapohjalle on sijoitettu myös kirkkomaa. Kirkon edustalla rannan yläpuolella on ollut peltoa ja niittyä, johon perimätiedon mukaan on myös haudattu ihmisiä. Nämä ovat ilmeisesti saarella 1700-luvulle asti olleen spitaalisairaalan potilaita. Pellon nurmesta on viime vuosinakin löytynyt luita.

Kyrk

Wiken.



Merkinnt kyrkon
lähiympäristössä

- 41 Hemmanets Normansgårda
- 42 Mölnarens Dibo
- 43 Begravningsplats
- 44 Mölnarens Tobakland
- 45 Mölnarens Gårds Tomt och Hus
- 46 Potatisland i Bastugården
- 54 Sandmo å Därhusbacken
- 56 Sandmo på Holmudden
- 57 Berg på Holmudden

- ai kyrkan
- ak klockstapeln
- e magasin
- f 2^{ne} Bodar och
et afträde invid

Ote kartasta:
Charta öfver Sjählö Hospitals
Hemmans Ägor uti Nagu Soken
Wirmo Härad och Åbo Län.
Författad År 1811 af
Joh. Tillberg
genom C.F. Ezelius

Kirkkoniemen maisema vanhojen karttojen mukaan

Vuodelta 1811 peräisin olevan kartan mukaan Seilin saaren maisemaa on hyödynnetty tarkkaan.

Kirkkoniemi on jo kapean kannaksen kautta yhteydessä pääsaareen. Kartan merkintä 54 (*Sandmo å Därhusbacken*) osoittaa kannaksen olevan hiekkaa ja olleen ilmeisen avointa, ehkä ketomaista (mo=nummi, joka yleensä suomeksi tarkoittaa kanervaa ja katajaa kasvavaa soranummea, tämä paikka lienee kuitenkin ollut rehevämpi) maisemaa. Kirkkoniemen kannaksella on vieläkin vastaavantyyppinen paikka lammassaidan kohdalla.

Kirkko (*ai, kyrkan*), kirkkomaa (43, *begravningsplats*), polusto, kellotapuli (*ak, klockstapel*) ja pelto (41 *Hemmanets Normansgårda*, 42 *Mölnarens Dibo*) ovat suunnilleen nykyisillä paikoillaan. Kirkolle ulottuva alue 56 (*Sandmo på Holmudden*) lienee ollut samantyyppistä avointa ketomaisemaa kuin alue 54. Alueella nykyisin kasvavat männyt näkyvät pienehköinä puina 1930-luvulla otetussa valokuvassa, joten ne lienevät peräisin viime vuosisadan vaihteesta. Männyt kasvavat monioksisina ja hieman kiemuraisina, mikä viitanee rehevään kasvualustaan.

Pellon rajat olivat sille kasvaneesta puustosta huolimatta suhteellisen helposti löydettävissä maisemanhoitosuunnitelmaa laadittaessa, sillä pellon pohjois- ja itäreunaa rajaavat kiviaidat. Pellon itäpäässä on ilmeisesti ollut puutarha, sillä siellä kasvaa paljon vanhoja karviaismarjapensaita.

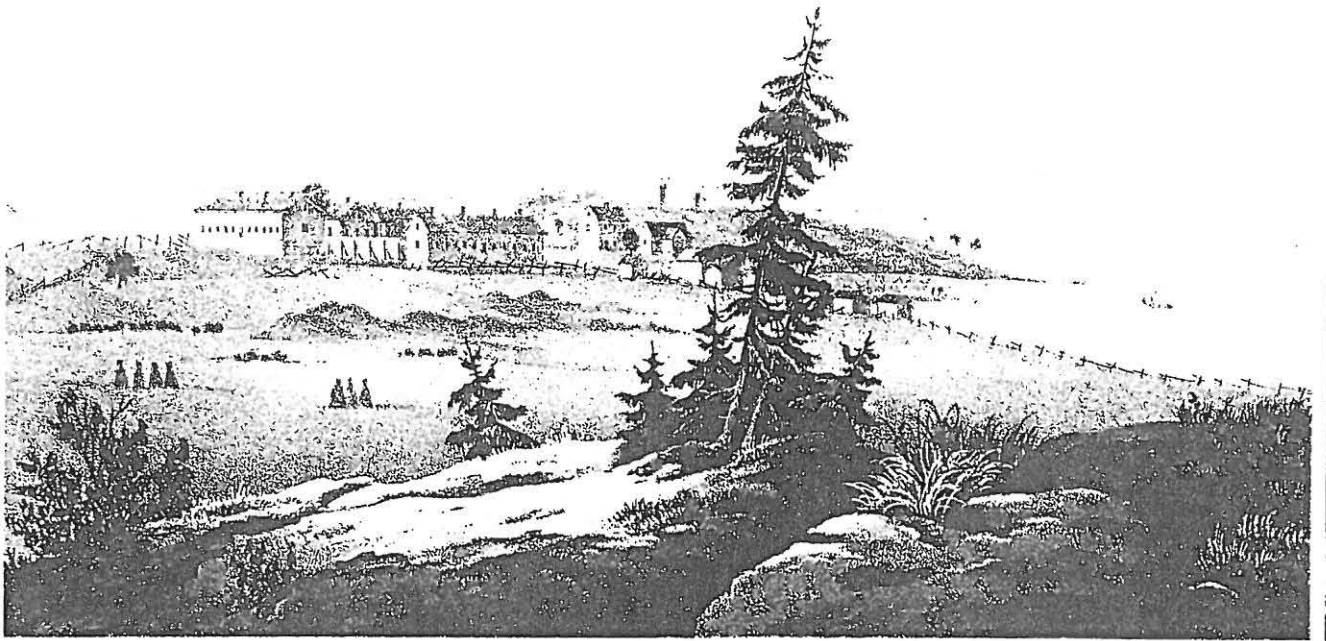
Kirkolle johtaneen polun varrella on kartan mukaan ollut aitta (*e, magasin*). Kirkon vieressä, nykyisen kirkkolaiturin lähetyvillä on ollut myllärin asumus pihapiireineen (44 *Mölnarens Tobakland*, 45 *Mölnarens Gårds Tomt och Hus*, 46 *Potatisland i Bastugården*, f, 2^{ne} *Bodar och et afträde invid*). Pihapiiristä on havaittavissa vain matalia maakohoumia niillä paikoilla, missä rakennukset ovat sijainneet. Paikalla kasvaa myös sikoangervoa, joka on vanhaa asutusta indikoiva kasvi, mutta voi viitata jo paljon varhaisempaankin asutukseen saarella. Perunamaan kohdalla on jyrkkä rinne, jolla kasvaa nuorta männikköä. Alueen maapohja rikkoutuu helposti ja rinteestä tulee esiin yllättäen multa- maata, mikä viittaa vanhaan peltoon. Rinteen yläosassa on kivikasa, joka lienee pellolta pois heitettyjä kiviä.



Seilin kartta vuodelta 1903. Cirkulationskarta öfver Sjävlö Hospitals Hemman i Nagu socken. Af undertecknad uppgjord i maj 1903. Mariehamn den 3. juni 1903. Bertel Beckström. Museovirasto.



Metsäntutkimuslaitoksen laatima Seilin pohjakartta 1960-luvulta. Museovirasto.



Vanhan piirroksen mukaan Seili on ollut miltei puuton saari. Kirkkoniemen kalliainen mäki on ollut avoin ja sillä on ollut tuulimyllyjä. Myllyt näkyvät myös vuoden 1811 kartassa sekä vuosisadan vaihteen valokuvassa (alla). Myllyn rauniot ovat tänä päivänäkin nähtävissä. J. Knutsonin litografia 1800-luvun puolivälistä kirjasta Finland framstäld i teckningar. Museovirasto.



Viime vuosisadan vaihteessa otettu valokuva Fyyrin kalliolta Kirkkoniemelle. Kirkon edustan hietikolla ei kasoa vielä puustoa. Rannalla näkyy karjaa. Niemi on erotettu karjalaitumeksi veteen asti ulottuvalla aidalla. Myllymäen rinne näkyy paljaana kirkon itäpuolella. Mäellä on tuulimylly. Museovirasto.



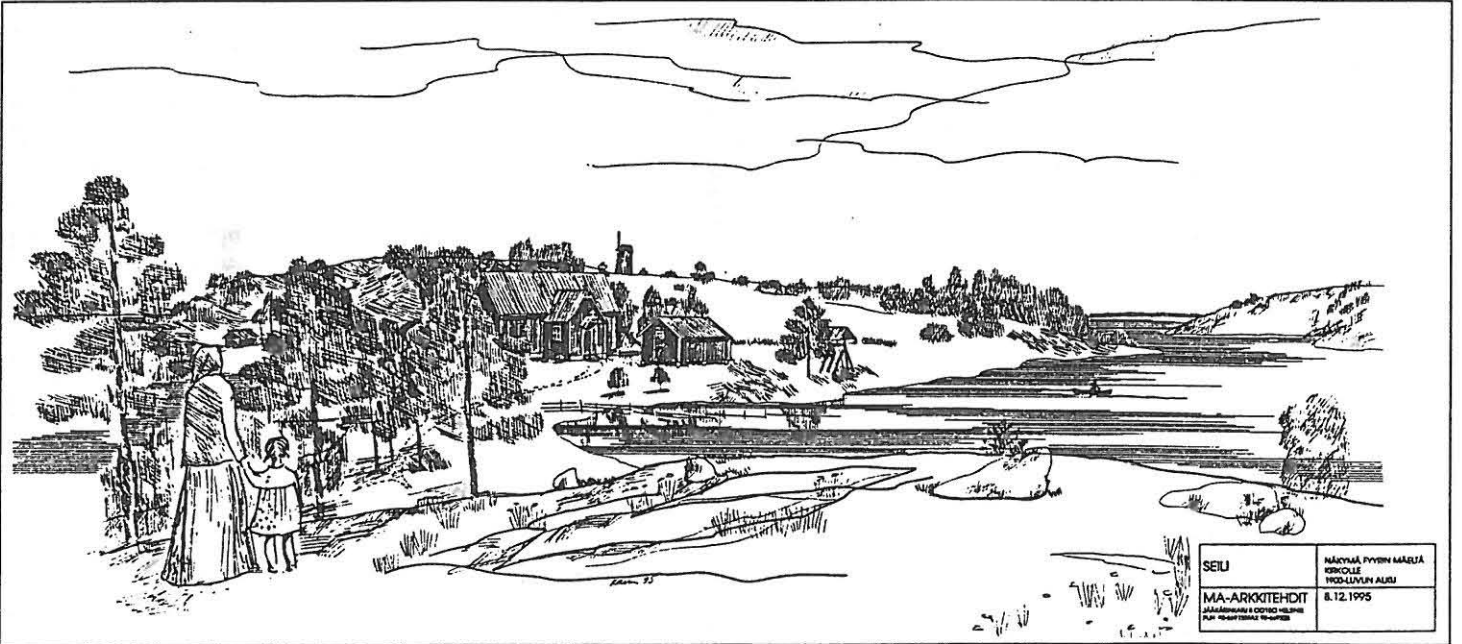
Fyryn kallio on ollut suosittu näköalapaikka kirkon suuntaan. Kuva 50-60 -lukujen vaihteesta teoksesta Varsinais-Suomi -maan ja meren kauneutta. Porvoo 1961. Valokuvaaja Trond Hedström. Kuvassa vasemmalla näkyvä komea tervaleppä on ollut täysikasvuinen puu jo 1930-luvulla. Kuvassa näkyy myös laidunta rajaava piikkilanka-aita ja tervaleppä oksien alitse kulkeva karjapolku.



Laidunmuksen loputtua puusto peittää Fyryn kalliolta avautuvan näkymän miltei kokonaan. Etenkin kesällä maisema on ummissa. Kirkko on tästä maisemasta hävinnyt jo 50-luvulla edustansa hietikolle nousseen mämmikön taakse. Valokuva vuodelta 1994.



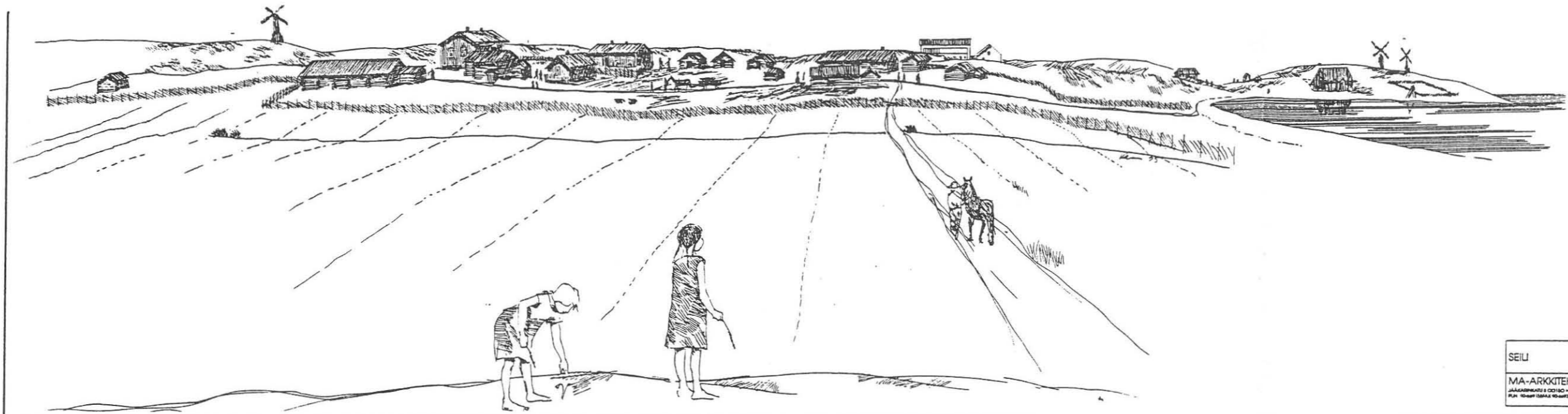
Kuviteltu näkymä Fyryn mäeltä Kirkkoniemelle 1800-luvun alussa. Kuvan laatimisessa on käytetty J. Knutsonin litografiaa 1800-luvun puolivälistä.



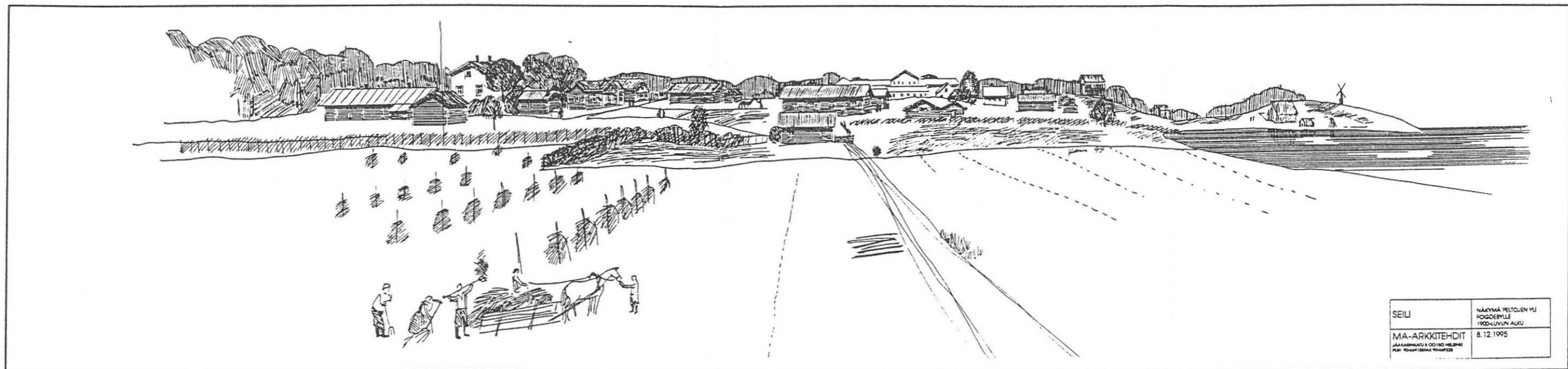
Kuviteltu näkymä Fyryn mäeltä Kirkkoniemen suuntaan 1900-luvun alussa. Kuvan pohjana on käytetty tuona aikana otettuja valokuvia.



Näkymä Fyryn mäeltä Kirkkoniemelle vuonna 1994. Vehmas rantapuusto sulkee maiseman etenkin kesällä.



SEILU	NÄKYMÄ PELTOJEN YLÄ FOGDEBYN 1800-LUVUN ALKU
MA-ARKKITEHDIT JAAKKO KIVIMÄKI & OLLI TROHILA P.O. BOX 10000, HELSINKI	8.12.1995

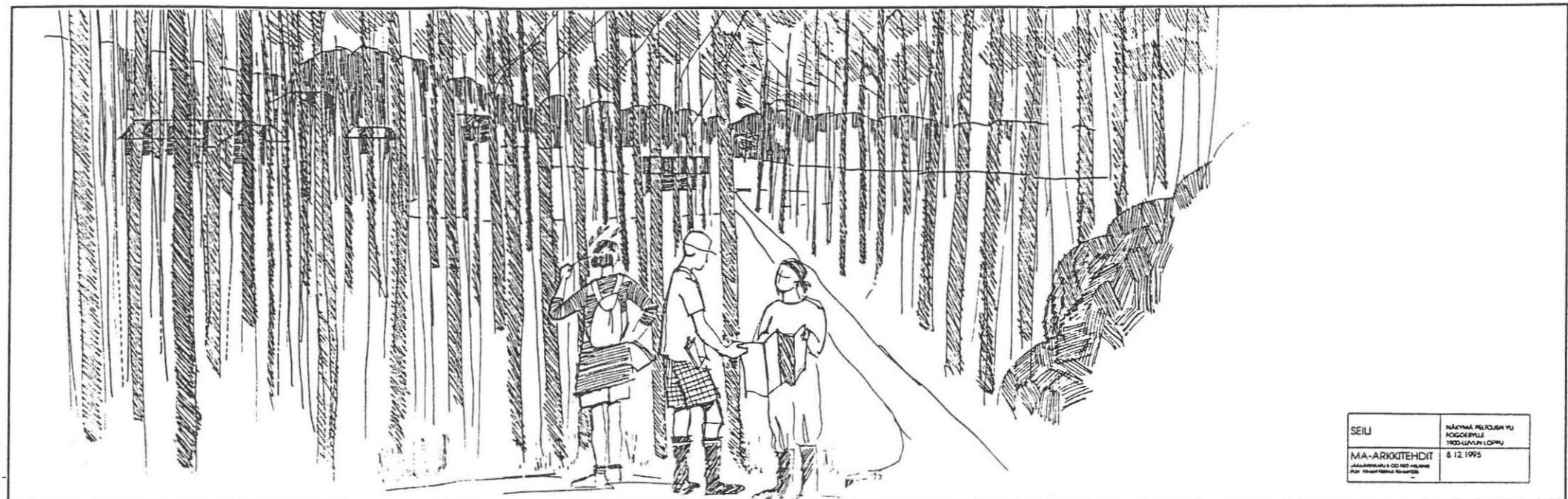


SEILU	NÄKYMÄ PELTOJEN YLÄ FOGDEBYN 1900-LUVUN ALKU
MA-ARKKITEHDIT JAAKKO KIVIMÄKI & OLLI TROHILA P.O. BOX 10000, HELSINKI	8.12.1995

Ylhäällä: Kuviteltu näkymä etelästä Fogdebyn suuntaan 1800-luvun alussa. Kuvan piirtämisessä on käytetty J. Knutsonin litografiassa sekä vuoden 1811 kartassa näkyviä tietoja.

Keskellä: Näkymä etelästä Fogdebyn suuntaan 1900-luvun alussa. Kuvan piirtämisessä on käytetty vuosisadan alkupuolella otettuja valokuvia.

Alhaalla: Näkymä etelästä Fogdebyn suuntaan v. 1994. Etualalla Metsäntutkimuslaitoksen 1960-luvulla pellolle istuttama koehaavikko.

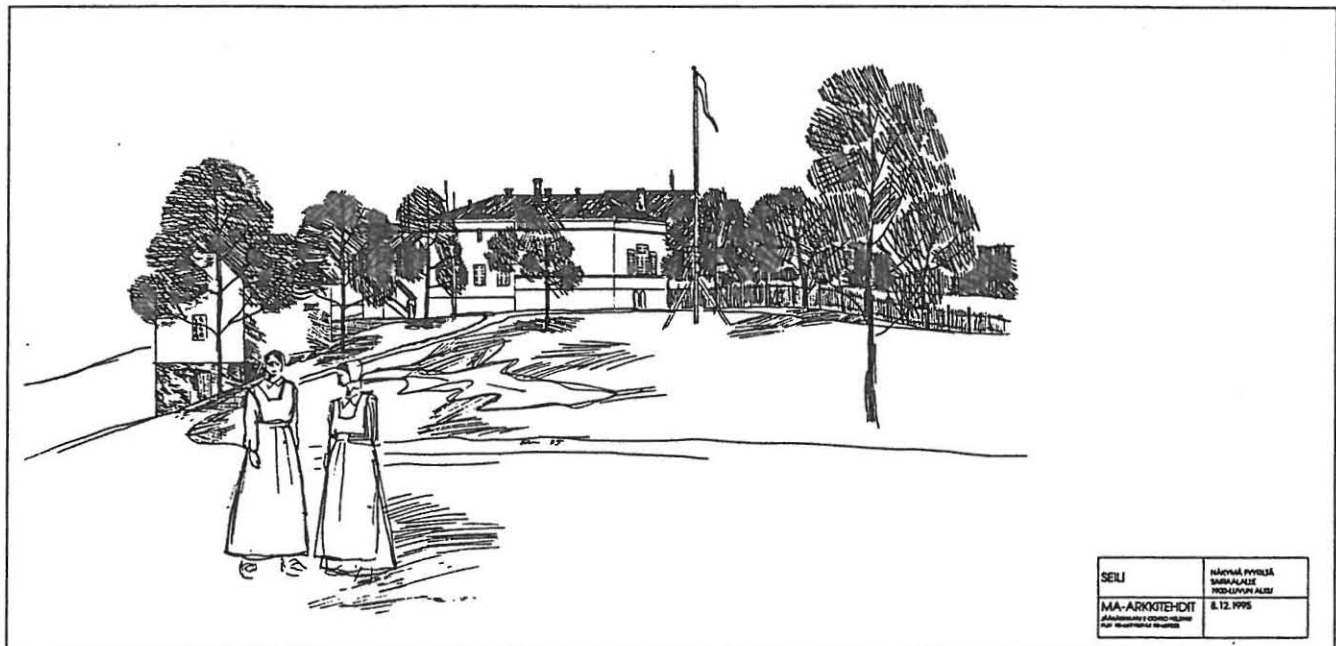


SEILU	NÄKYMÄ PELTOJEN YLÄ FOGDEBYN 1900-LUVUN LOPPU
MA-ARKKITEHDIT JAAKKO KIVIMÄKI & OLLI TROHILA P.O. BOX 10000, HELSINKI	8.12.1995



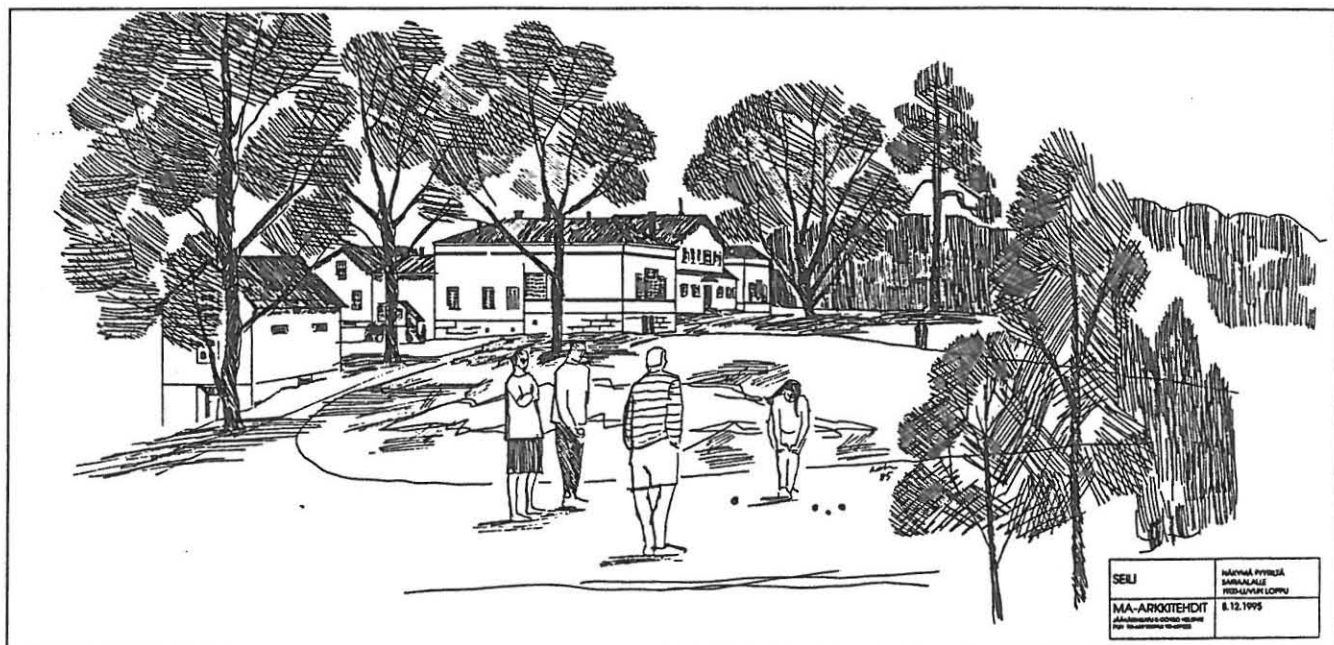
SEIJ	NÄKYMÄ FYRILÄÄ SAIRAALALLE 1800-LUVUN ALUSTA
MA-ARKKITEHDIT Juhani Pentti, Oskari Luoma Puh. 040-8200470	8.12.1995

Kuviteltu näkymä Fyyriltä sairaalan suuntaan 1800-luvun alussa. Kuvan piirtämisessä on käytetty vuoden 1811 kartan tietoja.



SEIJ	NÄKYMÄ FYRILÄÄ SAIRAALALLE 1900-LUVUN ALUSTA
MA-ARKKITEHDIT Juhani Pentti, Oskari Luoma Puh. 040-8200470	8.12.1995

Näkymä Fyyriltä sairaalalle 1900-luvun alussa. Pihapuusto on nuorta. Oikealla näkyy mielisairaalana käytetyn rakennuksen ulkoiluväylä.



SEIJ	NÄKYMÄ FYRILÄÄ SAIRAALALLE 1900-LUVUN LOPPU
MA-ARKKITEHDIT Juhani Pentti, Oskari Luoma Puh. 040-8200470	8.12.1995

Näkymä Fyyriltä päärakennuksen suuntaan v. 1994.

Seilin kulttuuriympäristö

Seilin saari sisältyy kokonaisuudessaan Ympäristöministeriön maisema-alueetyöryhmän mietinnön mukaiseen valtakunnallisesti arvokkaaseen Airiston-Seilin kulttuurimaisema-alueeseen. Seilin kulttuurihistoriallisesti arvokkaat rakennukset on suojeltu valtion rakennusten suojelusta annetun asetuksen mukaisesti Ympäristöministeriön päätöksellä elokuussa 1994.

Seilin saari on arvokasta kulttuuriympäristöä, jossa rakennukset, perinteinen saaristolaismaisema ja vehmas luonto muodostavat kokonaisuuden.

Kulttuurimaisema-alueena säilyminen edellyttää maiseman jatkuvaa hoitoa. Mieluiten maisemanhoidon tulisi olla samanlaista viljelyä ja laidunnusta, joka kulttuurimaiseman on synnyttänytkin. Mikäli tämä ei ole mahdollista, voi maisemaa hoitaa ihmisvoiminkin.



Näkymä vanhojen peltojen yli päärakennukselle. Niityllä laiduntaa nykyisin lammaskatras.

Maisemanhoitosuunnitelma

Maisemanhoitosuunnitelmassa käsiteltiin museoviraston hallussa olleita alueita Seilin Kirkkoniemellä. Maisemanhoitosuunnitelman tavoitteena oli kirkon ympäristön maiseman hoito siten, että kirkko ja tapuli tulisivat aikaisempaa paremmin esiin sekä lähiympäristöstä että mereltä tarkasteltuna. Kirkon edustalla olevaa niittyä haluttiin raivata avoimemmaksi.

Suunnitelmassa ei todettu ristiriitoja Saaristomeren tutkimuslaitoksen toiminnan ja lajien säilymisen kannalta. Joidenkin uhanalaisten kasvien osalta laidunnuksen jatkuminen ja maiseman pitäminen avoimena edistää lajien säilymistä, sillä suuri osa Kirkkoniemenkin harvinaisista lajeista kuuluu ns. perinnekasvillisuuteen eli vanhojen elinkeinojen muokkaaman maiseman kasvillisuuteen. Kirkon viereisiä vaahteroita esitettiin kuitenkin jätettäväksi pehmentämään maisemaa. Katajien raivaamista pois pidettiin lausunnossa tärkeänä. Lausunnossa tuotiin esiin myös nykyisen laidunnuksen riittämättömyys maiseman ja kasvillisuuden hoidossa.

Annetun lausunnon mukaan esitetyt toimenpiteet eivät eläimistön kannalta ole ongelmallisia. Kelopuita ja vanhoja puuyksilöitä esitettiin säästettäväksi.

Suunnitelmassa Kirkkoniemen alue jaettiin 8 osaan, joille annettiin hoito-ohjeet.

Seuraavassa lyhyt katsaus kunkin alueen tilaan ennen työn alkamista, annetut maisemanhoito-ohjeet, tehdyt toimenpiteet ja ohjeet jatkotyölle.

1) Kirkon viereinen vanha pelto ja niitty

Tila

Kirkon viereiselle vanhalle pellolle ja niitylle oli kasvanut puustoa, lähinnä koivua ja vaahteraa parin-kolmen vuosikymmenen ajan, etenkin alueen takaosaan. Vauhti oli viime vuosina vain kiihtynyt, kun isommat puut siemensivät ja jo muodostivat suojaa uusille taimille. Alueen takaosassa kasvaa vanhoja karviaispensaita, eli siellä lienee ollut puutarha.

Puustoa ja pensastoa (tuomi, katajat, ruusupensaat) oli jätetty varsinkin kirkon lähetyville koristepuunomaisesti kasvamaan.

Hoito-ohje

Alue esitettiin raivattavaksi reilusti niin, että vain pellon päässä olevat vanhat puutarhakasvit jätetään. Etualan tuomesta esitettiin kuivat oksat poistettaviksi, ja muutenkin tuomen kuntoa piti tarkkailla.

Toimenpiteet

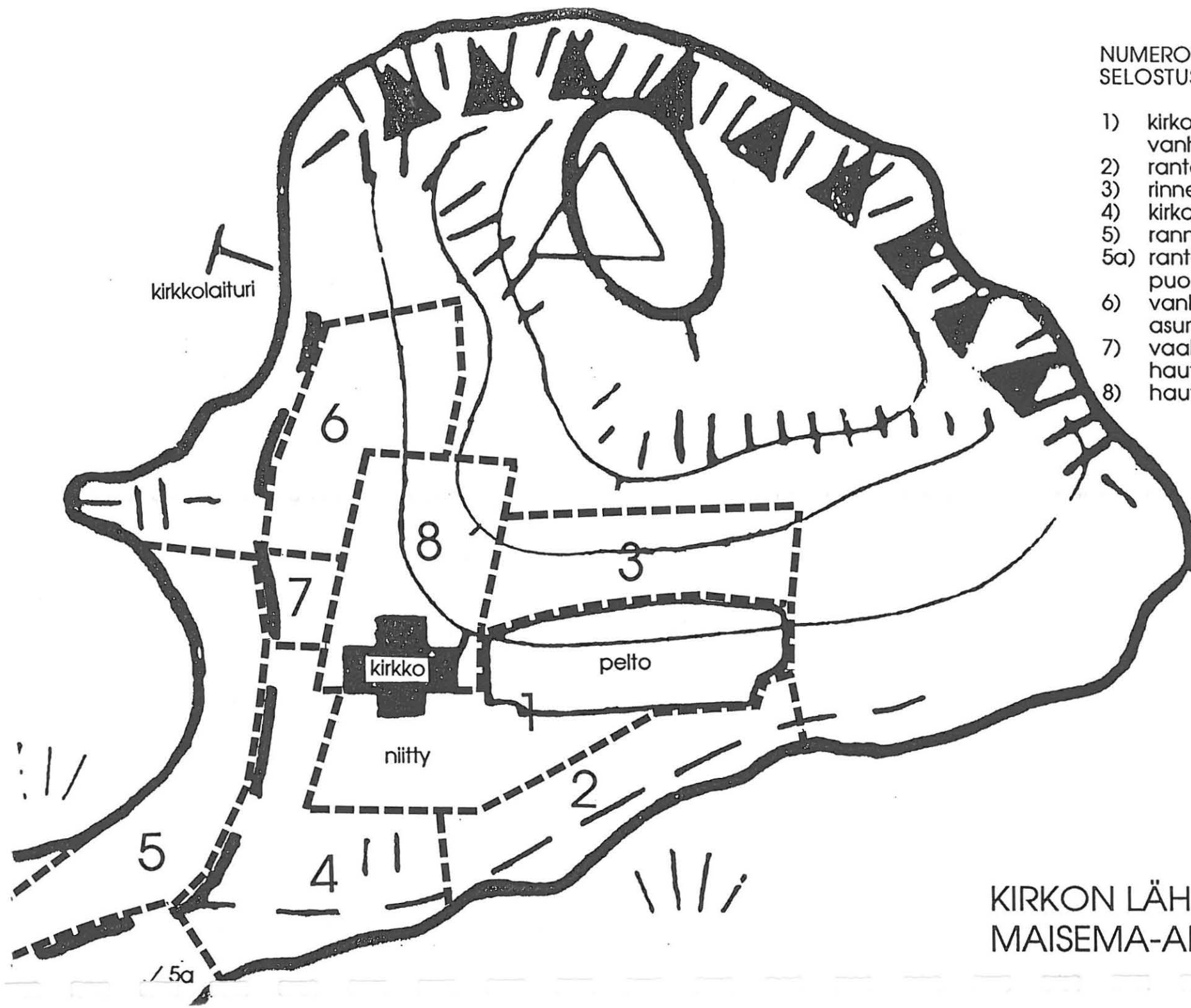
Pelloilta raivattiin puustoa pois useassa vaiheessa. Niityn avaaminen oli "vaikein" tehtävä, sillä avoimessa tilassa kasvaneet puut koettiin koristeellisiksi. Viimeisessä vaiheessa niityn takareunalla oli vielä jäljellä joitakin vaahteroita sekä karviaispensaat. Työn kuluessa oli myrsky repäissyt kirkon lähellä kasvavasta tuomesta päähaaran poikki. Tuomi vaikutti hyvin riutuneelta.

Jatkotoimet

Takaosassa kasvavat vaahterat poistetaan. Myös etualan tuomen voisi poistaa tai ainakin leikata alas, jolloin kaatuneiden haarojen tilalle kasvaisi uudet. Katajienkin poistamista voisi harkita, sillä ne ovat kasvaneet 1960-luvun jälkeen. Tilanne 1960-luvulla on ollut melko avoin. Ilmeisesti aluetta on raivattu niihin aikoihin.

NUMEROINTI VIITTAA
SELOSTUSTEKSTIIN

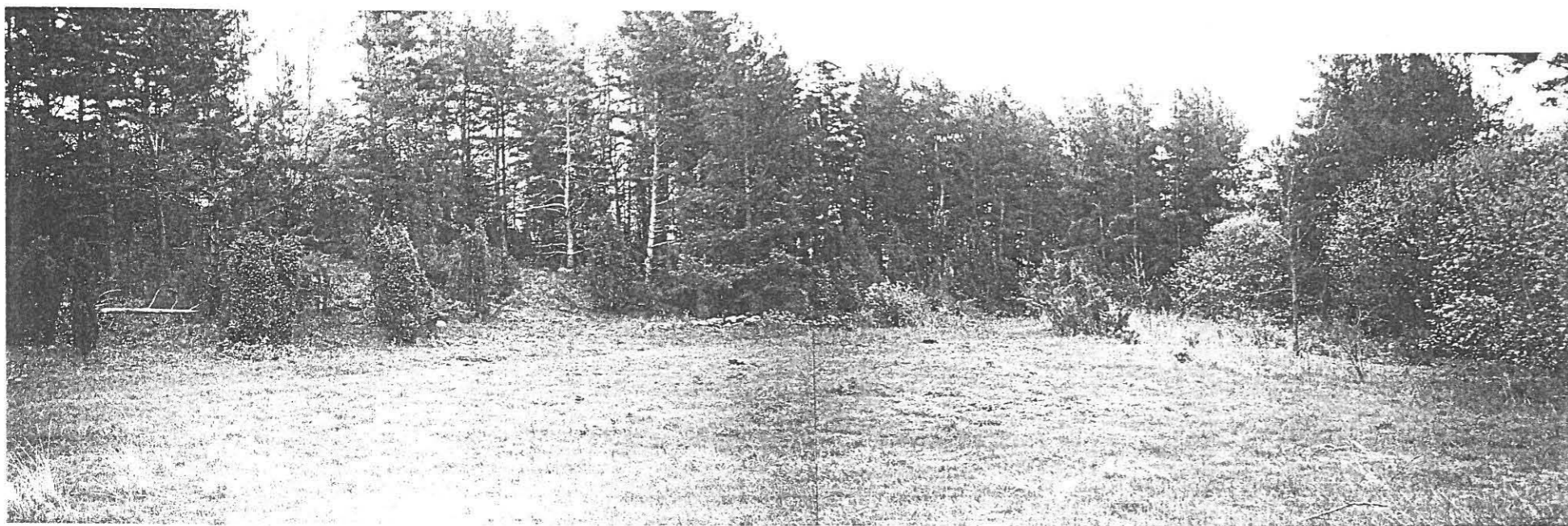
- 1) kirkon viereinen
vanha pelto ja niitty
- 2) rantatörmä
- 3) rinne vanhan pellon takana
- 4) kirkon edustan männikkö
- 5) rannan tervalepikko
- 5a) rantalepikko pääsaaren
puolella
- 6) vanha mylläriin
asumuksen paikka
- 7) vaahterataimikko
hautausmaan vieressä
- 8) hautausmaa



KIRKON LÄHIYMPÄRISTÖN
MAISEMA-ALUEET



Ylhäällä: Seilin kirkkopelto ennen raivaustöiden aloittamista kesällä 1994. Niitty on kaunis, mutta sille on jatkuvasti nousemassa uutta puustoa. Hoitamattomana se tietäisi nopeaa umpeenkasvua.



Keskellä: Kirkkopelto raivaustöiden ensimmäisen vaiheen jälkeen. Oikealla näkyviä pensaita ja vaahteroita oli tarkoitus poistaa lisää. Pellon vanha muoto ja paahteisen etelärinteen karuus alkavat hahmottua. Muutamassa vuodessa varjossa ollut kasvillisuus kehittyy kauniiksi ja tuuheaksi.

Alhaalla: Näkymä pellon takaosasta kirkon suuntaan. Rinteeseen nouseva hautausmaa näkyy silhuetina. Sen edessä oleva ränsistynyt katajikko on kasvanut vaahteroiden alla. Pensaita on myöhemmin raivattu.



2) Rantatörmä

Tila

Rantatörmän yläpuolelle oli kasvanut miltei jatkuva pihlaja- ja tuomivyöhyke, kauempana niemen kärjen suunnassa oli tervaleppääkin. Avoin näkymä kirkolta merelle ja Lemberginlahdelta kirkolle oli käytännössä kasvanut umpeen.

Hoito-ohje

Rantatörmän puustoa esitettiin poistettavaksi etenkin kirkon ja kellotapulien kohdalta näkymän avaamiseksi uudelleen. Itäosaan esitettiin jätettäväksi komeimpia yksittäispuita.

Toimenpiteet

Rantavyöhykettä raivattiin hoitotöiden aikana kiitettävästi.

Jatkotoimet

Itäreunalla raivausta voisi vielä hieman täydentää, jotta rantavyöhyke olisi avoin tai harva koko pellon edustalla.

3) Rinne vanhan pellon takana

Tila

Rinteeseen oli kasvanut runsaasti puustoa, mm. koivua ja vaahteraa. Rinne oli muuttunut aikaisemmasta, avoimesta paahderinteestä miltei lehtomaiseksi katveeksi.

Hoito-ohje

Rinnettä esitettiin raivattavaksi niin, että mäntyä, katajaa ja harkiten pihlajaa säästetään, muut poistetaan. Ruusupensaat säästetään, etenkin jos ne kasvavat kivimuurin yhteydessä.

Toimenpiteet

Rinteen puustoa harvennettiin reilusti. Hautausmaan vieressä kasvaneet isot vaahteratkin poistettiin, jolloin karun rinteän ja hautausmaan välillä näkyy selkeä ero. Vaahteroiden alla maa oli mulloksella ja katajat ränsistyneitä. Tällaiset alueet ruohottuvat kuitenkin luonnostaan nopeasti ja katajatkin lähtevät uuteen kasvuun.

Jatkotoimet

Rinteen kasvillisuuden kuntoa kannattaa seurailta. Ylimääräiset, uudet taimet poistetaan jatkossakin. Mikäli katajat eivät lähde kunnolla kohenemaan, ne kannattaa poistaa.

4) Kirkon edustan männikkö

Tila

Kirkon edustan hiekkakannakselle oli kasvanut tiivis männikkö. Osa männyistä on paksuja ja leveälatvuksisia, mikä ilmentänee rehevää kasvupaikkaa. Uutta, pensasmaista taimikkoa oli noussut niin, että alue oli läpinäkymätön.

Hoito-ohje

Männikköä esitettiin harvennettavaksi niin, että pensasmainen taimikerros ja nuoria puita poistetaan reilusti.

Toimenpiteet

Aluetta harvennettiin.

Jatkotoimet

Harvennusta voisi vähitellen jatkaa.



Kirkkopellon ranta raivaustöiden jälkeen. Kuvassa näkyvä kuusi on kasvanut matalana mattona rannalla olleen puuston edustalle. Se näyttää yksinään oudolta.



Kirkon edustan mämmikköä on harvennettu. Harvennusta voisi vähitellen jatkaa. Kirkon näkyminen pääsaarelle vaatisi kuitenkin rajuja hakkuita.



Rantalepikko harvennuksen jälkeen. Lehdon alla kukkivat monet kevätkasvit, mm. pystykiurunkannus. Ne saavat nyt runsaasti valoa. Samalla Kirkkoniemen erillisyyks korostuu, kun kannaksen lepikko on läpinäkyvämpi. Niemi on ollut spitaalisairaalan toimiessa erillinen saari. Maan kohoamisen vuoksi salmi on kuroutunut kannakseksi.

5) Rannan tervalepikko

Tila

Kirkon länsipuolen rannalla oli tiivis tervalepikko.

Hoito-ohje

Alikasvosta ja huonokuntoisimpia yksilöitä esitettiin poistettavaksi etenkin kirkon ja pappilan välisiltä näkymäakseleilta.

Toimenpiteet

Aluetta raivattiin varovaisesti.

Jatkotoimet

Alue on hyvässä kunnossa.

5 a) Rantalepikko pääsaaren puolella

Tila

Rantalepikkoa oli myös Fyyrin edustalla.

Hoito-ohje

Lepikkoa esitettiin raivattavaksi, jos näkymiä haluttaisiin palauttaa pääsaaren suuntaan.

Toimenpiteet

Puustoa raivattiin.

Jatkotoimet

Puuston raivausta voisi hieman täydentää tutkimusaseman laiturin vieressä.

6) Vanha myllärin asumuksen paikka

Tila

Myllärin vanha pihapiiri oli hävinnyt näkyvistä.

Hoito-ohje

Rakennusten paikat tulisi etsiä ja alueella voisi suorittaa ns. "mylläyksen", ts. maan uumenissa olevaa kasvien siemenpankkia voisi ottaa esiin ja kasvamaan.

Toimenpiteet

Toimenpidettä ei ole raivausten yhteydessä tehty, ja se kuuluu ennemminkin tutkimustöiden yhteyteen.

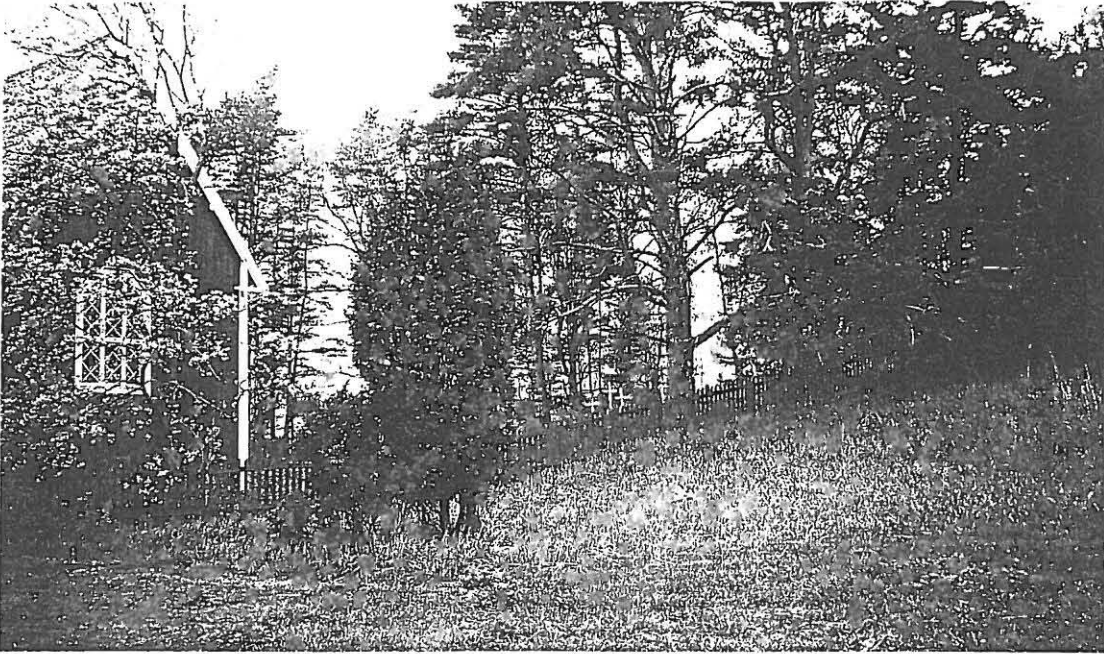
Jatkotoimet

Toimenpiteen voisi suorittaa esim. kasvitieteen opiskelijoiden harjoitustyönä.

7) Vaahterataimikko hautausmaan vieressä

Tila

Hautausmaan viereen oli kasvanut vaahteroita alueelle, josta ilmeisesti oli joskus otettu hiekkaa. Taimikko oli tiivis.



Hautausmaalla kasvaa muutamia vanhoja puita. Edustan raivaus tuo ne esiin. Rinteessä oleva hautausmaa näkyy kauniisti silhuetina molemmilta puolilta. Hautausmaan puita pitää nyt hoitaa aiempaa huolellisemmin. Mm. kuivat oksat tulee poistaa ja puiden kuntoa seurata.



Kirkkolaiturin lähelle kasvanut lepikko on poistettu. Alueelle pyritään kehittämään niitty, jota pidetään matalana. Punkkivaaranakin vuoksi niittyä pitää leikata usein.



Kirkkolaiturin kupeeseen on rakennettu huussi ja uusi roska-aitaus nykyisen odotushuoneen taakse. Ilmoitustaulun tienoille voisi istuttaa pari pähkinäpensasta näkösuojaksi.

Hoito-ohje

Taimet esitettiin poistettaviksi niin, että jokin kaunis yksilö jätettäisiin hautausmaan porttipuuksi.

Toimenpiteet

Toimenpide on tehty.

Jatkotoimet

Taimikko pidetään poissa.

8) Hautausmaa**Tila**

Hautausmaalla kasvoi muutama vanha puu.

Hoito-ohje

Vanhon puiden tarvitsemat hoitotoimenpiteet.

Jatkotoimet

Jatkossakin vanhojen puiden tarvitsemat hoitotoimenpiteet, esim. kuolleiden oksien poisto yms.

Kirkkolaiturin ympäristö

Kirkkolaiturin ympäristöön esitettiin vielä myöhemmin hoitotöitä, vaikka alue ei ollut mukana alkuperäisessä suunnitelmassa.

Tila

Kirkkolaiturin ympäristö oli sekava. Ahtaalle alueelle oli kasvanut puustoa sekä rantavyöhykkeelle että ylemmäs tien reunaan. Jäteastiat olivat vanhan odotushuoneen kupeeseen rakennetussa kestopuuaitauksessa. Käymälä puuttui kokonaan, minkä seurauksena koko Kirkkoniemeä käytettiin käymälänä.

Hoito-ohje

Rantapuustoa esitettiin harvennettavaksi. Tien yläpuolella oleva nuori lepikko esitettiin poistettavaksi. Odotushuoneen taakse ehdotettiin uuden jäteaitauksen rakentamista Seilille tyypillisen punamullatun aidan sovellutuksena. Kallion alle suunniteltiin pieni, Ekolet- käymäläsäiliöllä varustettu huusi. Ekolet-malli valittiin, vaikka säiliö tiedettiin pieneksi, koska ahtaassa paikassa ei ole tilaa maahan upotettavalle isolle Multrum-säiliölle.

Toimenpiteet

Työt suoritettiin suunnitelman mukaan. Huusin asento ei ole aivan asemapiirroksen mukainen, minkä seurauksena se näkyy kirkolta tulevalle tielle suoraan edestä ja näyttää kapeahkolta. Lisäksi huusi jouduttiin rakentamaan noin 0,5 metriä aiottua ylempään tasoon.

Jatkotoimet

Huusin edustalle nykyisen ilmoitustaulun taakse voisi istuttaa pari pähkinäpensasta.



Näkymä pääsaaresta Kirkkoniemeen johtavalta tieltä. Maisema on avartunut, kun pääsaarenkin puolella on tehty raivaustöitä.



Näkymä Kirkkoniemien tieltä päärakennuksen suuntaan ennen raivaustöitä syksyllä 1994. Kallion alla kasvanut tuihe haavikko verhoaa lehdettömänkin päärakennuksen miltei näkymättömiin.



Näkymä päärakennuksen suuntaan keväällä 1995, kun raivaustöitä on jo tehty. Haavikko on poistettu kokonaan. Aluskasvillisuus alkaa kukoistaa, kun se saa riittävästi valoa. Isojen puiden kauniit oksat ja muodot tulevat näkyviin.

Tehdyn työn tulokset

Maisemanhoitotyöt ovat selkeyttäneet Kirkkoniemen maisemaa ja maisematiloja. Asetettujen tavoitteiden mukaisesti kirkko, tapuli ja niiden edustan pelto ovat tulleet esiin aikaisempaa paremmin.

Näkymät ovat jonkin verran avartuneet, mutta eivät vielä edes 1950-60-lukujen tasolle.

Toteutustyö tehtiin useassa vaiheessa. Tämä vaikuttaakin hyvältä työtavalta. Ensimmäisen raivauksen jälkeen pääsee paremmin näkemään, mihin suunniteltu tulos johtaa ja suunnitelmaa voidaan tarkistaa.

Työn kuluessa tuli myös esiin varovaisuus puiden kaatamisessa. Tämä johtune viime vuosien yleisestä "vihreyden" lisäämistavoitteesta, "puutarhaksi" mielletystä julkisesta kulttuurimaisemasta, kulttuurimaiseman hoitotapojen vakiintumattomuudesta sekä osittain siitä, että saaren puuston rehevyyttä ja kasvunopeutta on vaikea ymmärtää, vaikka saarelaiset siitä useaan kertaan mainitsivat. Pelkkä puuston kurissa pitäminen vaatii miltei jokavuotista raivausta. Mikäli maisemaa halutaan avartaa esim. 50-luvun tilannetta vastaavaksi, on raivaustöitä tehtävä nykyistä laajemmin. Vähitellen toteuttaminen on jatkossakin suositeltavaa. Silloin muutokset eivät näy kovin rajuina.

Kirkkoniemessä tehdyt työt ovat vaikuttaneet maiseman hoidon laajentumiseen pääsaarenkin puolelle. Saaristomeren tutkimuslaitoksen alueella on itsestään nousevia taimia raivattu pois tärkeimmiltä paikoilta (Fogdebyn viereinen rinne, männikkökumpare päärakennuksen edustalla, tutkimuslaitoksen ranta, pappilan tienoo, Kirkkoniemen kannas ja kallionalus Fyyrin alapuolella, lammaslaitumen laajentaminen, laitumena olevan ison pellon raivaaminen, postilaiturin rannan ja laiturille johtavan tien yläpuolisen rinteiden raivaus ym.). Myös tutkimuslaitoksen pihapuustoa on hoidettu.

Työn eräs tärkeä tulos onkin ollut saarelaisten aktivoituminen maiseman hoitoon.

Jatkossa

Tehtyjen hoitotöiden jälkihoitona pitäisi poistaa kannot etenkin oleskelualueilta (kirkkolaiturin lähiympäristö, kirkon pelto) ja kosteilta paikoilta, joissa kannot eivät lahoa nopeasti. Raivausten yhteydessä aikaisemmin tuuhean puuston sisällä kasvaneet puuyksilöt ovat nyt näkyvissä. Niistä pitäisi poistaa rumat oksantynget. Jätettyjen, puiden alla kasvaneiden harsujen katajien kuntoa pitää seurata. Mikäli ne eivät komistu parissa vuodessa, ne kannattaa poistaa. Tehtyjä raivaustöitä voisi paikoin jatkaa. Uutta, kasvavaa puustoa täytyy myös jatkuvasti pitää kurissa.

Seilin saari on kasvuolosuhteiltaan Suomen edullisimpia alueita. Hoitamattomana saaren maisema muuttuu hyvin nopeasti. Avoimet alueet pensoittuvat parissa vuodessa, ja jo pensoittuneet alueet kasvavat nopeasti umpeen.

Maisemaa onkin jatkossa hoidettava uutterasti. Ihmistyövoimalla se on kallista ja aikaavievää. Laiduntaminen olisi paras hoitotapa, josta olisi maiseman hoidon lisäksi iloa myös matkailijoille.

Nykyisen parinkymmenen lampaan sijasta noin sadalla -kahdella sadalla lampaalla (laskennallisesti 10 lammasta/ha) ja kymmenkunnalla naudalla voisi laidunnettavaa aluetta laajentaa niin, että saaren tärkeimmät, entiset viljely- ja laidunmaisemat saataisiin taas laidunnuksen pariin (pääsaaren iso pelto, Kirkkoniemi ja kannas pääsaareen, Fogdebyn ja postilaiturin välinen pelto, saaren eteläosan pähkinälehto eli vanha laidunmetsä). Nautaeläimet olisivat ihanteellisia tietyissä paikoissa, esim. saaren ete-

läösan pähkinälehdossa. Niitä voitaisiin lainata muualta saaristosta. Tällainen hoitomuoto toimii käytännössä esim. Nauvon Boskärissä, Espoon Laajalahdella ja Ahvenanmaan luonnonsuojelualueilla.

Ariston-Seilin kulttuurimaisema -käsitteeseen sisältyvät saaristolle tyypilliset vanhat viljely- ja laidunalueet. Vuosisatoja laitumina olleilla alueilla on runsaasti eliölajeja. Lajimäärä vähenee nopeasti perinteisen käytön loputtua. Tällaisen alueen monipuolisuuden palauttaminen on kuitenkin helpompaa kuin esim. uuden alueen kehittyminen vastaavanlaiseksi - se saattaa viedä vuosisatoja. Siksi kauniin kulttuurimaiseman hoidon lisäksi onkin erittäin tärkeää vaalia ja kunnostaa saaren perinnebiotooppeja.

Vanhojen asuinpaikkojen kasvilajiston ja siemenvaraston tutkimuksia voitaisiin myös jatkossa tehdä. Sovelias tutkimuskohde olisi esim. Kirkkoniemen myllärin vanha pihapiiri.



Saarella on nykyisin parinkymmenen lampaan katras, joka laiduntaa Kirkkoniemellä ja pääraennuksen edustan pellolla. Koko saaren perinnebiotooppien hoitamiseen tarvittaisiin lisää laiduneläimiä.



Myllärin vanhan pihapiirin tienoilla kasvaa kaunis niitty, jossa on runsaasti sikoangervoa. Se onkin tyypillinen ihmisen seuralaiskasvi. Kallion kupeilla kasvavat katajat pitäisi poistaa. Näin paikan kulttuuriluonne tulisi paremmin esiin. Vanhan siemenmateriaalin ja kasvillisuuden esille saamiseksi jostakin kohdasta, esim. juuri poistettavien katajien paikalta voisi tehdä koealueen, jolla maata käännetään aika ajoin ja inventoidaan esille tulevat kasvit.



Näkymä pääsaarelta Kirkkoniemen suuntaan ennen hoitotöiden aloittamista. Kirkko ja sen edustan niitty jäävät piiloon rantapuuston taakse.



Näkymä pääsaaresta Kirkkoniemen suuntaan keväällä 1995. Kirkkoniemen rantapuuston harventamisen vuoksi Kirkkopelto on jo näkyvässä. Kirkko peittyi männikön ja tutkimusaseman rannan tervalepikon taakse. Myös kuvan etualalla on tapahtunut muutoksia. Pellolle kasvaneita yksittäisiä puita ja pensaita on raivattu.

Takakansi: Postilaiturilta tutkimusasemalle johtava tie.

