

Urajärven kartanomuseo, Asikkala

Konservointityöraportti:

Konservointi-, maalaus ja -puusepäntö- ja -puusepäntö- ja kesäkaudella 2012

Museovirasto
Kulttuuriympäristön hoito-osasto
Restaurointi

2012



Elina Wirkkala, Emilia Bergholm, Anna Nybäck, Minna Huuhka, Emilia Vähä-Pietilä,
Mari Patja, Risto Niilimäki, Katariina Sommarberg

Culturelli oy/Ikkunarinsessat

Kuvaajat: Marja Seppälä ja Culturelli oy



Forssassa 19.12.2012

Copyright Culturelli oy ja Marja Seppälä

Sisällysluettelo

Päärakennus	1
Konservointi- ja maalaustyöt	1
Kiiltohopeoidut seinäkoristelistat	5
Salin seinät	6
Puusepäntyöt, maalaustyöt	7
Sivurakennus	8
Ovet ja listat	8

Päärakennus

Konservointi- ja maalaustyöt

Ovet, ovilistat ja ikkunalistat

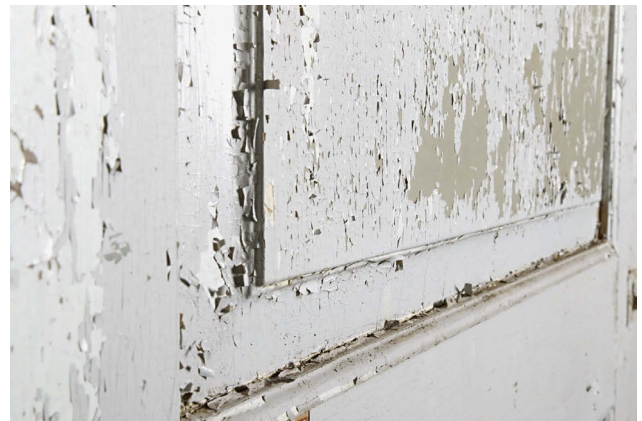
Ovet: 5kpl. Salin kolmesta ovesta, vierashuoneen ja salin välinen ovi, Lillyn huoneen ja salin välinen ovi sekä eteisen ja salin välinen ovi, käsiteltiin vain salin puoleiset ovilehdet. Salin ja ruokasalin välinen ovi käsiteltiin molemmin puolin. Lisäksi työn alla oli ruokasalin ja keittiön välinen ovi molemmin puolin.

Vauriot

- Likaa. Irtolikaa ja pinttynyttä. Kellastumia.
- Krakeloitunut maali
- Pohjastaan irti oleva maali
- Hilseilevä maali. Lillyn ovi pahimmassa kunnossa.
- Naarmuja, kolhuja, kulumia
- Puulle asti vaurioituneita kohtia
- Kärpästen ulostetta



Kuva 1. (Yllä)
Vauriokuva. Pinttynyttä likaa ovesta.



Kuva 2. (Yllä) Hilseilevää maalia.
Kuva 3. (Vas.)Kärpäsen ulostetta



Kuva 4. (Vas.)
Puuvaurioita

Puhdistus

Irtolika imuroitiin. Ovien ja listojen märkäpuhdistukseen käytettiin BIOkleen maalarinpesu kombiliinalle –pesuliuosta. Pinnat pyyhkäistiin lopuksi vielä kostutetulla rätillä, jotta BIOkleen maalarinpesu kombiliinalle –pesuliuosta ei jää yhtään pinnoille. Pinttyneimpiä likatahroja rapsutettiin varovaisesti kirurginveitsellä BIOkleen maalarinpesu kombiliinalle –pesuliuoksen lisäksi.

Käsittelyt käävän poistamiseksi (Päärakennuksen ikkunalistat)

Pinnat käsiteltiin ensin alkoholilla, näkyvät laakakäävät raaputettiin pois. Lopuksi pinnat käsiteltiin toistamiseen alkoholilla.



Kuva 5. Vauriokuva. Hometta ja hyönteistuhoa.

Kiinnitys

Irtoavat maalikerrokset kiinnitettiin Lascaux Medium for Consolidation – liimalla.

Liimaa imeytettiin vaurioalueiden ja krakelyyrien reunoilta siveltimellä tai injektio-ruiskulla. Liimalla käsitellyt alueet käytiin läpi 65-asteisella lämpölusikalla kevyesti vaurioalueita painaen. Lämpölusikan ja maalikerrosten välissä käytettiin Melinex-kalvoa. Pinnalle jäänyt liima pyyhittiin heti pois vedellä kevyesti kostutetulla vanulapulla.

Oviin tehtyjen kiinnityskokeilujen yhteydessä huomattiin, että päällimmäinen maalikerros liukenee asetoniin. Kiinnityskokeilujen yhteydessä huomattiin myös että alla olevat kerrokset ovat herkkiä lämmölle. Päällimmäiseen maalipintaan nousi krakelyyrien kautta kellertävää väriä. Keltainen väri lähti puskemaan pintaan päällimmäisten kerrosten alla olevista pellavaöljykittauksista.

Helojen, lukkojen ja saranoiden kohdista irronnutta maalia ei kiinnitetty.

Muut pohjatyöt

Puulle asti vaurioituneiden kohtien sekä kolojen ja epätasaisten kohtien tasoittamiseen käytettiin öljysilotetta. Päällimmäinen ohut ja huonosti kiinni oleva maalikerros hiottiin melkein kokonaan pois ennen maalausta. Päällimmäinen maalikerros jouduttiin siis uhraamaan uuden maalikerroksen takia. Tärkeintä on kuitenkin säilyttää ovien päällimmäisen maalikerroksen alla olevat kerrokset kuten ootaukset. Tämän takia irtoilevia maalikerroksia kiinnitettiin.

Maalaus

Ovet ja listat maalattiin Allbäck-pellavaöljymaalilla. Mantelin valkoista pellavaöljymaalia sävytettiin kromioksidivihreällä pigmentillä. 500 gramman voira-siapurkilliseen valkoista pellavaöljymaalia sekoitettiin neljä teelusikallista kromioksidivihreää liuotettuna pieneen määrään vernissaa.



Kuva 6. Lillyn huoneen ovi, huoneen puoli. Tälle puolelle emme suorittaneet mitään toimenpiteitä.

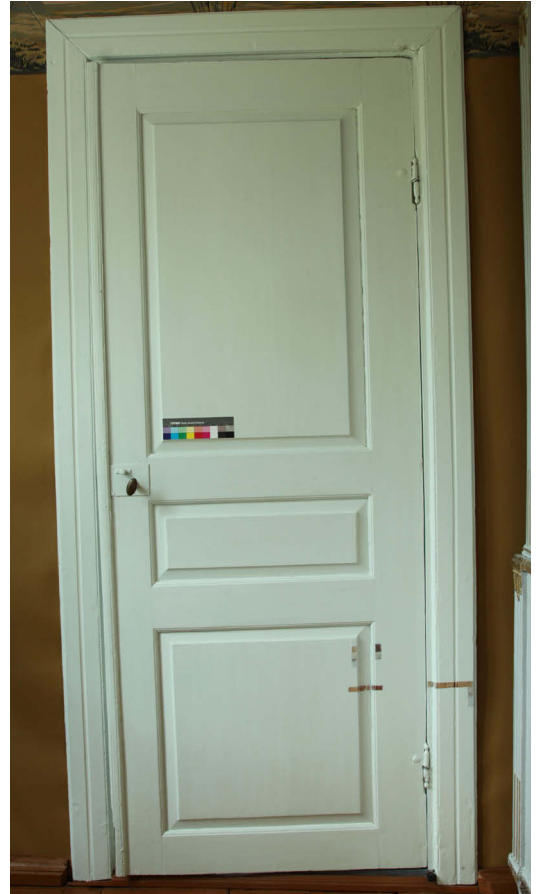
Kuva 7. Lillyn huoneen ovi salin puoli.

Kuva 8. Lillyn huoneen ovi valmiina. Salin puoli.





Kuva 9. Salin ovi ruokasalin puoli. Ennen.



Kuva 10. Salin ovi ruokasalin puoli.

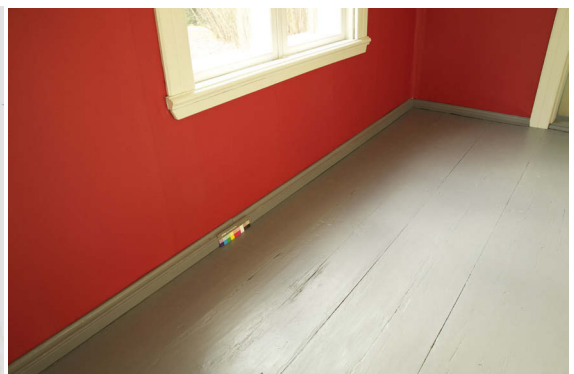
Jalkalistat

Salin jalkalistat puhdistettiin BIOkleen maalarinpesu kombiliinalle-pesuliuksella. Puulle asti vaurioituneet kohdat, kolot ja epätasaiset kohdat tasoitettiin öljysilotteella. Haljenneet puusäleet Kiillon B3 kosteuden kestäväällä liimalla. Vanhat naulanreiät paikattiin puupaikoilla ja öljysilotteella. Listat maalattiin salin lattioihin käytetyllä Uulan ovi- ja ikkunamaalilla.

Kuva 11. Jalkalistat ennen



Kuva 12. Jalkalistat kiinnitettynä



Kiiltohopeoidut seinäkoristelivat

”Kultalistat” kiertävät salin seinien yläosassa rajaten boordin ja punaisen tapetin. Listat ovat mitä todennäköisemmin kiiltohopeoidut. Kiillotetun hopealehden päälle on sivelty laseeraava kellertävä lakka, mahdollisesti sellakka, imitoimaan kultalehteä ja estämään hopeaa hapettumasta. Hopealehdet on kiinnitetty vesiliukoisella liimalla. Valkoinen liitupohjustus on sivelty puisten listojen päälle. Pohjustuksen päällä on ruskea polimentti.

Listoissa on kohtia joista hopealehti shellakoineen on kulunut pois paljastaen ruskean polimentin tai valkoisen pohjustuksen sekä kohtia, joista kaikki kerrokset on kulunut pois paljastaen paljaan puun. Kiiltohopeassa on naarmuja, kulumia ja punaisia sekä harmaita maaliläiskiä. Laseeraava kellertävä lakka on kulunut joistain kohdista pois paljastaen alta jo osittain tummuneen hopealehden.

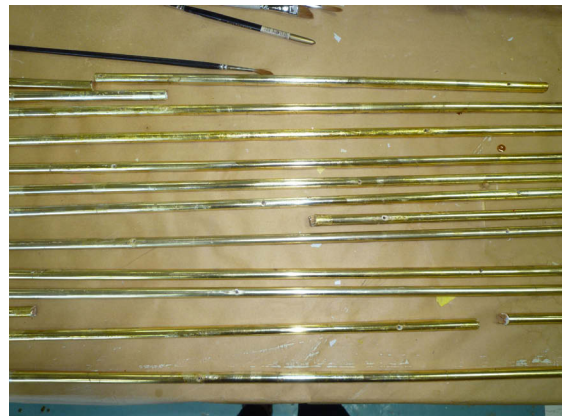
Aiemmat retusoinnit listoissa ovat ulkonäöltään himmeitä ja rakeisia, todennäköisesti pronssimaalia. Retusoinnit on tehty huolimattomasti niin, että pronssimaalia on sivelty myös hyvässä kunnossa olevien kiiltohopeoitujen pintojen päälle. Osa listoista on melkein kokonaan pronssimaalin peitossa.

Kiiltokullattujen pintojen puhdistukseen tulee valita jokin orgaaninen liuotin kuten asetoni, etanoli tai Ligroin, mutta koska kiiltohopeoitujen listojen päälle on levitetty suojaava lakka pystyi puhdistuksen tekemään varovaisesti pumputuilla ja syljellä. Harmaat ja punaiset maaliroiskeet poistettiin pinnalta kirurginveitsellä ja asetonilla. Aiemmat retusoinnit poistettiin asetonilla. Uudet retusoinnit päätettiin tehdä samoin menetelmin kuin alkuperäinen pinta. Pahiten vaurioituneet kohdat siis kiiltohopeoitiin. Päälle siveltiin sellakkaa. Näin retusoinneista saatiin alkuperäisen pinnan mukaan kiiltävät ja lopputulos oli esteettisesti yhtenevä. Pieniin puukorjauksiin käytettiin kylmää kalaliimaa.

Kuva 13. listat ennen. Listat ennen.



Kuva 14. Listat jälkeen.



Salin seinät

Salin pahvitetut seinät olivat maalatut punaisella lateksimaalin tyyppisellä maalilla. Nyt pintaan haluttiin saada sama henki kuin Hugon ja Lillyn aikaan. Vanhat seinäpinnat jätettiin uuden pahvikerroksen alle, poikkeuksena puutarhan puoleinen seinä, josta ikkunoiden välistä löytyi laakakäppää. Tämä vuota poistettiin. Pinkopahvit pahvitettiin harmaapuoli päälle päin oletuksena että saataisiin autenttisemmalla näyttävä pinta kun se maalattaisiin. Pinnoitus pohdintojen jälkeen päädyttiin teettämään tapetit Pihlgren & Ritolalla. Seinät tapetoitiin. Vuodat asennettiin trkoituksella vinoon, jotta ovien ja nurkkien vinous ei korotuisi verrattaessa tapettisaumoihin. Liisterinä oli Kiillon tärkelysliisteri. Tapetti päästi kiinnitettäessä väriä, koska pinnalla oleva pva-kerros pyydettiin jäätämään niin ohueksi kuin mahdollista.



Kuva 15. Yleiskuva salista tapetoinnin jälkeen., "kultalistat" ovat paikoillaan.

Puusepäntyöt, maalaustyöt

Hugon alkovin ulkopuolen valeikkunat

Toinen ikkunoista restauroitiin ja palautetaan paikoilleen, toinen konservoidaan museoviraston määräämään paikkaan. Tilalle tehdään uusi valeikkuna vanhan malin mukaan.

Valeikkunan restaurointi

Ikkunasta poistettiin kevyesti irtoava maali skrapalla ja hiomalla, irtoavilta osin, muuten vanha maalipinta sai jäädä pohjalle. Myös irtonaiset kittaukset poistettiin varovasti. Hionnan ja kittien poiston jälkeen koko ikkuna imuroitiin irtopölystä. Maalattut (hiotut) pinnat puhdistettiin kevyesti nihkeällä rätillä. Ikkunan alapuolinen koristelista oli irronnut aikaisemmin, myös se hiottiin ja liimattiin puuliimalla takaisin paikoilleen. Ikkunan puuttuvat kitit korvattiin uudella pel-lavaöljykitillä. (DanaLim). Myös ikkunan sisäpuolelle laitettiin muutamiin koh-tiin lasin ja kynteen väliin uutta kittiä. Suurimpia naulan reikiä kitattiin ikkunan etupuolelta. Laseissa oleville koristekuvioille ei tehty toimenpiteitä. Rikkoontu-nut lasi liimattiin epoksiliimalla. Ikkuna maalattiin kahteen kertaan Ottosonin valkoisella öljymaalilla. Oikea sävy maalataan talon ulkomaalauksen yhteydessä.



Kuva 16. (Yllä.)Valeikkunat ennen toimenpiteitä. Alkuperäiseksi jätetty oikealla.



Kuva 17. (Oik.)Yksityiskohta lasien kuvioinnista.

Sivurakennus

Ovet ja listat

Ovet: 3kpl. Salin ja eteisen välinen ovi, salin ja kunniahuoneen välinen ovi, sekä kunniahuoneen ja eteisen välinen ovi.

Listat: Eteisen neljän oviaukon listat, salissa kahden oviaukon listat ja neljän ikkuna-aukon listat, sekä kunniahuoneen kahden oviaukon listat ja yhden ikkuna-aukon listat.

Ovet ja listat puhdistettiin BIOkleen maalarinpesu kombiliinalle –pesuliuoskella ja hiottiin. Maalaukseen käytettiin Ottoson-pellavaöljymaalilla. Salin ja kunniahuoneen puoleiset ovilehdet, ovilistat ja ikkunalistat maalattiin Ottoson-pellavaöljymaalilla sävyllä Vetegrå. (NCS S2611-Y08R) Eteisen puoleiset ovilehdet ja ovilistat maalattiin Ottoson-pellavaöljymaalilla Rödokra (NCS S4544-Y65R).

Kuva 18. Salin ovi ennen ja kuva 19. jälkeen.



Kuva 20. ja 21. Eteisen ja asehuoneen ovi ennen ja jälkeen



Kuva 22. ja 23. Salin ikkunalistat ennen ja jälkeen.



Kuva 24. Listapaikka.

Kuistin ikkuna

Kuistin ikkuna puhdistettiin BIOkleen maalarinpesu kombiliinalla –pesuliuoksella. Maalaus suoritettiin ulkopuolelta Gysingen valkoisella öljymaalilla ja sisäpuoli jäi ennalleen.

Palautettuun kuistiin tarvittiin toinen ikkuna. Uusi ikkuna valmistettiin männystä. Pohjat tehtiin koneellisesti ja viimeistelyt käsihöylällä. Haasteita tuotti mitoittaminen, vanhan ikkunan ristikko oli tehty eripaksuisista puista, joten uuteen päätettiin mitoittaa ristikko keskiarvon mukaan. Maalaus suoritettiin ulkopuolelle kuten yllä. Sisäpuolelle sävytettiin Gysingen valkoiseen öljymaaliin ruskeasta umbrasta sama sävy kuin alkuperäisessä.

Kuva 25. ja 26. Kuistin alkuperäinen ikkuna ennen toimenpiteitä, sisäpuoli ja ulkopuoli. Alinna kuva 27. Alkuperäinen ikkuna restauroituna.

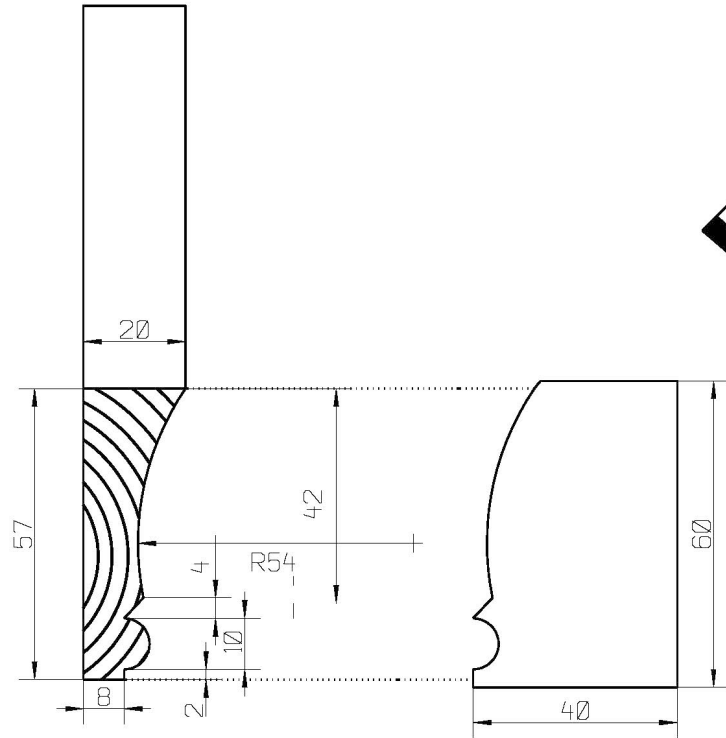


Kuva 28. Alkuperäinen ja uusi ikkuna.



Uudet listat

Jalkalistojen valmistus eteiseen ja saliin. Listat valmistettiin tekemällä pohjatyöt koneellisesti ja viimeistelemällä pinnat käsihöylällä. Listat tehtiin kuusesta. Listat jätettiin pintakäsittelemättä. Listoihin tilattiin terä Malmin terästä, piirretyn mallin mukaan. Malli saati vanhasta museoviraston arkistossa olleesta valokuvasta, jossa listaprofiili voitiin erottaa.



Risto Kultanen

09-3508 7227

CULTURELLI

Asiakos

Piir.nr. 11325

Pvm 8.6.12

Mittakaava

1:1

HSS18%

Teräsmateriaali

Z= 2

risto.kultanen@malmintera.fi

www.malmintera.fi

Urajärvi, päärakennuksen valeikkuna

Ikkunan puitteista poistettiin irtoava maali skrapalla ja hiomalla, muuten vanha maalipinta sai jäädä pohjalle. Myös irtonaiset kittaukset poistettiin varovasti. Hionnan ja kittien poiston jälkeen koko ikkuna imuroitiin irtopölystä. Maalatut (hiotut) pinnat puhdistettiin kevyesti nihkeällä rätillä. Ikkunan alapuite oli irronnut aikaisemmin. Myös se hiottiin ja liimattiin puuliimalla takaisin paikoilleen.

Ikkunan puuttuvat kitit korvattiin uudella pellavaöljykitillä. Myös ikkunan sisäpuolelle laitettiin muutamiin kohtiin lasin ja kynteen väliin uutta kittiä. Suurimpia naulan reikiä kitattiin ikkunan ulkopuolelta.



Ikkuna maalattiin kahteen kertaan ohuesti Ottosson:in valkoisella pellavaöljymaalilla. Maalaukertojen välissä ikkuna sai kuivua kaksi päivää ja ennen toista maalauskertaa ikkuna hiottiin kevyesti.