

Urajärven kartanomuseo, Asikkala
Konservointi- ja restaurointityöraportti:

Päärakennus, Lilly von Heidemanin huone
Päärakennus, vierashuone
Päärakennus, ruokasalin lattian maalaus
ja retusointien viimeistely

2010 ja 2012

Katariina Sommarberg, Museovirasto 2010
Nanna Kymäläinen, Museovirasto 2010 ja 2012
Tanja Lindfors, Konservointi Lindfors 2012



Hanke- ja arkistotiedot

Kohde:	Asikkala, Urajärven Kartanomuseo
Osoite:	Kartanontie 77, 17150 Urajärvi
Muinaisjäännöstunnus:	16400001
Kiinteistötunnus:	016-419-0010-0263
Suojelutilanne:	asetus 480/85
Rakennusvuosi:	päärakennus 1806, sivurakennus 1787
Omistaja:	Museovirasto, PL 913, 00101 Helsinki
Restauroinnin laatu:	sivurakennuksen salin tapettien konservointi ja restaurointi
Ajankohta:	kesäkausi 2010 ja 2012
Korjausten laajuus:	
Rahoittajat ja kustannukset:	Museovirasto, Kulttuuriympäristön hoito / Restaurointi
Rakennuttaja:	Marja Ivars, johtava rakennuttaja, Museovirasto
Suunnittelijat ja konsultit:	
Urakoitsijat:	
Konservaattorit:	katso raportti
Työmaavalvoja:	
Työturvallisuuskordinaattori:	
Arkistoidut valokuvat:	
Alkuperäisen raportin säilytyspaikka:	Museoviraston arkisto, Helsinki
Restaurointiin liittyvät raportit ja tutkimukset:	Lilly von Heidemanin huoneen kalusteiden konservointi ja uudelleen verhoilu (konservointiraportti 2012)

Sisällys	
Johdanto	4
Lilly von Heidemanin huone	5
Seinien paikkaus.....	6
Seinäpahvien kiristäminen.....	6
Kultalistan kiinnitys.....	7
Seinän ja katon retusointi	7
Kaakeliuunin konservointi	8
Kaakeliuunin retusointi.....	8
Vierashuone	11
Tapetin ja katon paikkaukset	12
Länsiseinän konservointi	12
Boordin konservointi	15
Retusointi.....	15
Kaakeliuunin retusointi.....	16
Lattian maalipinnan konservointi.....	17
Lattian maalaus.....	19
Vierashuone konservoinnin jälkeen	20
Ruokasali	21
Ruokasalin katon korjausmaalaukset.....	21
Lattian käsittely ja maalaus.....	21
Kesällä 2010 tehtyjen konservointitöiden dokumentointikuvat	22
Lillyn von Heidemanin huone	22
Vierashuone	26
Kunnostustöissä käytettyjen maalien ja liimojen reseptit.....	30
Lilly von Heidemanin huoneen tapettikerrokset	31
Työkaudella 2012 tehdyt työt Lillyn huoneessa.....	34
Työkaudella 2012 tehdyt työt vierashuoneessa.....	36
Työkaudella 2012 tehdyt työt ruokasalissa	37

Johdanto

Raportin tarkoituksena on kuvata Urajärven päärakennuksen konservointi- ja kunnostustöiden vaiheita. Tekstissä edetään kertomalla ensin yleisesti huoneissa tehtävistä töistä, jonka jälkeen seuraa huonekohtaiset vauriokuvat jokaiselta seinältä selityksineen. Teksti etenee yksityiskohtaisemmillä selostuksilla työtavoista- ja vaiheista. Tiettyjä työvaiheita esitellään tekstissä myös valokuvien avulla. Huoneiden raportoinnin loppuun on sijoitettu yleiskuva huoneesta konservointitöiden jälkeen.

Konservointitöissä käytettyjen pintakäsittelyaineiden ja liimojen tarkemmat ohjeet on sijoitettu raportin loppuosaan kohtaan 'reseptejä'. Tekstin lopussa on myös dokumentointikuvat Lilly von Heidemanin ja vierashuoneen seinistä ennen ja jälkeen konservoinnin.

Lilly von Heidemanin huoneen alempien pintakerrosten tutkimuksissa löytyneet dokumentointikuvat ovat raportissa erillisenä osiona.

Työn ohjauksessa ja apuna suunnittelussa on toiminut restaurointimestari Elina Wirkkala. Myös vierashuoneen retusointi on tehty yhteistyössä Wirkkalan ja hänen työntekijänsä Emilia Bergholmin kanssa.

Raportissa käytettyjä valokuvia ovat ottaneet Katariina Sommarberg, Nanna Kymäläinen ja Kerttuli Hoppa.

Raporttia täydennettiin kesällä 2012 tehtyjen töiden osalta. Täydennys löytyy raportin lopusta.

Lilly von Heidemanin huone

Huoneen konservointityöt aloitetaan puhdistuksella. Seinät, kaakeliuuni ja katto imuroidaan. Seinät ja uuni pestään veteen kostutetulla, nihkeällä mikrokuituliinalla. Tarpeettomat naulat ja koukut poistetaan seinistä ja reiät paikataan. Myös modernit rullaverhot ja niiden kiinnikkeet poistetaan. Kaakeliuunin vieressä olevat listat sekä seinäpahviin 90-luvulla tehty makulatuuri paikka poistetaan. Pohjois- ja itäseinän pinkopahvit kiristetään. Pinkopahvien kiristämisen yhteydessä tutkitaan ja dokumentoidaan seinien alempia tapettikerroksia. Seinien ja katon paikkakohdat retusoidaan ja holkkalistan seinän rajakohtaan kiinnitetään kultalista. Kaakeliuunin lohkeamat täytetään ja retusoidaan. Lattiaan tehdään väritutkimus, joka jätetään esille. Lattia hiotaan ja maalataan öljymaalilla. Ovi- ja ikkunalistat jätetään toistaiseksi käsittelemättä. Huone sekä työvaiheet dokumentoidaan.

Seinien vauriokartoitus



Eteläseinä



Länsiseinä



Pohjoisseinä



Itäseinä

Seinien paikkaus

Seinien, katon ja holkkalistan repeämät paikataan keskivahvalla (21g) japaninpaperilla kahteen kertaan. Seinien pienemmät paikat tehdään ohuella (18g) japaninpaperilla. Seinien suuremmat paikat tehdään keskivahvalla japaninpaperilla, joko yksinkertaisena tai kaksinkertaisena riippuen vaurion laadusta.

Luoteisnurkan alareunassa olevaan reikään muotoillaan puusta oikean mallinen pala joka naulataan paikoilleen. Reiän päälle liimataan kaksi kerrosta japaninpaperia sekä paikkapala paksusta makulatuurista. Lounaisnurkan reikä paikataan japaninpaperilla ja makulatuurilla.

Japaninpaperin liimauksessa käytetään selluloosaliisteristä ja vehnätärkkelyksestä sekoitettua liimaa.



Seinäpahvien kiristäminen

Jalkalistat poistetaan itä- ja pohjoisseiniltä. Pahvin nupinrihmat ja – naulaukset poistetaan alhaalta sekä kaakeliuunin vierustalta, jolloin pussittava seinäpahvi pääsee oikeenomaan. Pohjoisseinän pinkopahvin kaakeliuunin viereinen vanha korjaus poistetaan. Koska seinäpahvin reuna on repaleinen ja pahvin alareunasta on leikattu pois pala, liimataan tilalle uudet pinkopahvisuikaleet. Paikkapalojen liimauksessa käytetään vehnätärkkelys-metyyliselluloosaliimaa. Seinäpahvi ja vahvikekohta naulataan heftiin liiman kuivumisen ajaksi. Pahvi naulataan uudelleen paikoilleen ja samalla varmistetaan, että pahvin pussittavat kohdat häviävät. Nupinrihman päälle liimataan makulatuuripaperi joka maalataan seinän väriseksi.



Kultalistan kiinnitys

Vanhoissa valokuvissa voidaan nähdä katon holkkalistan ja seinän rajakohdassa kullattu, kapea profiililista. Aikaisemman remontin yhteydessä poistettua listaa ei enää ole, joten tilalle kiinnitetään uusi puolipyöreä, kultamaalilla maalattu puulista. Seiniin 70-luvulla uusitun pinkopahvituksen vuoksi listaa on mahdoton kiinnittää takaisin alkuperäiselle paikalleen. Lista kiinnitetään messinkinauloilla hiukan alkuperäistä kohtaa alemmaksi, jolloin epäsiisti ja vinoon maalattu rajakohta saadaan suoristettua. Rajakohtaan kiinnitetään liimapaperi, joka maalataan liimamaalilla katon sävyiseksi.



Seinän ja katon retusointi

Katon pienet paikat retusoidaan Rembrandtin valkoisilla pastelliliiduilla. Seinien paikat maalataan Tikkurilan himmeällä Harmony akrylaattimaalilla. Maalin C-pohja sävytetään rautakaupassa värikartan mukaan NCS S 5020–B 30G väriseksi. Lopullinen sävy säädetään työmaalla ympäröivän seinän väriseksi lisäämällä liituvelliä ja Rembrandtin akryylivärejä: titaanivalkoista, preussinsinistä ja kadmiumipunaista.



Kaakeliuunin konservointi

Kaakeliuunin puhdistuksen jälkeen korjataan lohkeamat. Lohkeamien täyttämiseksi käytetään Polyfillaa, joka on selluloosalla vahvistettua kipsijauhetta. Jauheesta sekoitetaan veden kanssa massa suhteella 2,5 osaa Polyfillaa ja 1 osa vettä. Lohkeamat kostutetaan vedellä ja täytetään massalla. Kuivuneet paikat hiotaan vesihiomaperilla.



Kaakeliuunin halkeamat ja lohkeamat on



Kaakeliuunin retusointi

Retusoinnissa käytetään Miranol -alkydiöljymaaleja. Pohjana käytetään valkoisia värejä (5556001.00, 5550219.00), joita sävytetään tarpeen mukaan mustalla (5550202.00), punaisella (5550275.00), keltaisella (5550465.00) ja sinisellä (5550348.00) Maalin ohentamiseen käytetään Tikkurilan mineraalitärpättiä. Kaakeliuunin muuri maalataan valkoisella, sävyttämättömällä liimamaalilla

Lattian käsittely

Lattia hiotaan ensin hohkakivellä kauttaaltaan ja pestään sen jälkeen kidesoodaliuoksella. Lopuksi pinta huuhdellaan vedellä. Lattian annetaan kuivua seuraavaan päivään ja maalataan itsevalmistetulla pellavaöljymaalilla. Listat käsitellään samoin kuin lattia ja kolot kitataan pellavaöljykitillä ennen maalausta. Lattiamaa li sekoitetaan Uulatuotteen vernissasta, titaani- ja sinkkivalkoisesta, preussin sininisestä sekä oksidimustasta. Maali sävytetään väritutkimuksessa löydetyn sävymallin mukaisesti. Lattia ja listat maalataan kertaalleen ja jalkalistat kiinnitetään takaisin paikoilleen.





Pohjoisseinän tapettikerrokset



Lilly von Heidemanin huone konservoinnin jälkeen

Vierashuone

Huoneen konservointityöt aloitetaan puhdistuksella. Tapettipinnat, katto ja kaakeliuuni imuroidaan. Tapetit puhdistetaan kevyesti pehmeällä kuivapuhdistussienellä. Boordin liimamaaliroiskeet poistetaan pumpulilla (sylki +vesi) varovasti hangaten. Lopuksi boordi vielä pyyhitään kuivapuhdistussienellä. Kaikki naulat ja koukut poistetaan ja reiät paikataan. Myös kaakeliuunin muurin vireiset puulistat sekä ikkunoiden modernit rullaverhot ja niiden kiinnikkeet poistetaan. Länsiseinän revennyt ja pussittava pinkopahvi korjataan ja pingotetaan takaisin paikalleen. Kaakeliuuni puhdistetaan veteen kostutetulla nihkeällä mikrokuituliinalla. Uunin suuluukun ympärillä olevat hopeamaaliroiskeet poistetaan asetonilla sekä skalpellilla raaputtaen. Huoneen jalkalistat irrotetaan hiontaa ja kittausta varten. Lattiaan tehdään väritutkimus, joka jätetään esille. Krakeloitunut lattiamaali kiinnitetään ja pinta hiotaan ja maalataan öljymaalilla. Ovi- ja ikkunalistat jätetään toistaiseksi käsittelemättä. Huone sekä työvaiheet dokumentoidaan.

Seinien vauriokartoitus



Eteläseinä



Länsiseinä



Pohjoisseinä



Itäseinä

Tapetin ja katon paikkaukset

Tapettipaikkaukset tehtiin ohuella tai keskivahvalla japaninpaperilla kaksinkertaisina pintapaikkauksina. Liimauksessa käytettiin vehnätärkkelyksen ja liisterin sekoitusta. Kattopaikat tehtiin ohuella japaninpaperilla. Tarkemmat tiedot käytetystä liimasta ja japaninpapereista löytyvät raportista Lillyn huoneen tiedoista.

Länsiseinän konservointi

Vierashuoneessa vuosina 1969-1970 tehdyssä korjauksessa seiniltä irroitettut pinkopahvit on kiinnitetty takaisin paikoilleen liimaamalla pahvin reunat kovalevysuikalisiin. Kiinnitystavasta ja rakennuksen elämisestä johtuen pinkopahviin on tullut repeämiä. Liimaukset ovat irronneet kokonaan länsiseinän yläreunasta ikkunan oikeanpuoleiselta alueelta sekä osittain luoteisnurkasta. Pohjoisseinän luoteisnurkka on liimattu osin länsiseinän pahvin reunan päälle, ja se täytyy irrottaa, jotta pohjoisseinän repeämä ja pussittava pahvi voidaan korjata. Myös itäseinän koillisnurkan liimaus on osittain irronnut.

Länsiseinän repeämän korjausta varten irrotetaan boordinauha länsiseinällä ikkunan reunaan asti ja pohjoisseinällä noin metrin alueelta boordin saumakohtaan saakka. Kulman pitkien sivujen ja pahvin alareunojen jäljellä olevat liimaukset



Länsiseinän pahvi on irvennyt ja irronnut pahvi pussittaa



Luoteisnurkan revennyt kulma on irroitettu takaisin kiinnittämistä varten

irrotetaan. Länsiseinän yläkulman revennyt pala irroitetaan ja liimataan takaisin paikoilleen paksun japaninpaperin avulla. Molempien seinien repeämät paikataan taustapuolelta japaninpaperilla pahvien ollessa auki. Pahvia kostutetaan taustapuolelta pussituksen oikaisemiseksi. Länsiseinän pahvi liimataan pitkältä sivulta takaisin kovalevyyn paksulla vehnätärkkelys-metyyliselluloosaliimalla ja naulataan heftiin kuivumisen ajaksi. Yläreuna naulataan kiinni nupeilla. Alareuna jää auki, jotta ikkunan alla olevat repeämät ja pussitus saadaan korjattua.

Pinkopahvi on aikaisemmassa remontissa leikattu poikki ikkunan molemmilta puolilta ja saumat on tuettu taustalta paperilla. Taustapaperi ja saumakohdat ovat osittain revenneet auki. Sauman päälle liimatut tapettisuikaleet ja vanhat liimaukset irrotetaan ja pinkopahvin pussitus oikaistaan. Saumakohtaan leikataan reunoilta ohennettu pinkopahvi, joka liimataan pinkopahvin taustapuolelle ja naulataan kuivumisen ajaksi heftiin. Leveä saumakohta täytetään japaninpaperilla. Irrotetut tapettisuikaleet kostutetaan, prässätään ja liimataan ohuelle japaninpaperille ja kiinnitetään sen jälkeen takaisin paikalleen.



Pohjoisseinän konservointi

Pohjoisseinän irroitettua pinkopahvin pitkän sivun reuna tuetaan taustapuolelta paksulla japaninpaperilla. Pahvi kiinnitetään takaisin samoin kuin länsiseinällä. Avonaisen kulman päälle liimataan kaksi kerrosta paksua japaninpaperia. Itäseinän koillisnurkan irronnut liimaus korjataan samalla tavalla. Ikkunan alareunan revennyt saumakohta liimataan takaisin paikalleen.





Boordin konservointi

Seiniltä irroitettu boordi suoristetaan kevyesti prässämällä ja puuttuvat paikat täydennetään paksulla makulatuurilla. Repeämät korjataan keskivahvalla japaninpaperilla. Boordin taustapuolelle kiinnitetään taitettu liimapaperi, jonka avulla boodi kiinnitetään takaisin paikalleen.



Retusointi

Retusoinnissa käytetään Rembrandtin pastelliliituja, joilla mukaillaan havutapetin värejä ja kuviointia. Koilliskulman japaninpaperipinta pohjamaalataan vihreällä liimamaalilla ja kuvioidaan pastelliväreillä.

Kaakeliuunin konservointi




Kaakeliuunin puhdistuksen jälkeen korjataan lohkeamat. Lohkeamien täyttämiseen käytetään Polyfillaa, joka on selluloosalla vahvistettua kipsijauhetta. Jauheesta sekoitetaan veden kanssa massa suhteella 2,5 osaa Polyfillaa ja 1 osa vettä. Lohkeamat kostutetaan vedellä ja täytetään massalla. Kuivuneet paikat hiotaan vesihiomaperilla.

Muurin viereiset listat vaihdetaan ohuempisiin puisiin peitelistöihin, jotka maalataan liimamaalilla tapetin sävyisiksi.

Kaakeliuunin retusointi

Retusoinnissa käytetään Miranol -alkydiöljymaaleja. Pohjana käytetään valkoisia värejä (5556001.00, 5550219.00), joita sävytetään tarpeen mukaan mustalla (5550202.00), punaisella (5550275.00), keltaisella (5550465.00) ja sinisellä (5550348.00) Maalin ohentamiseen käytetään Tikkurilan mineraalitärpähtiä.



Maaliroiske	
Puuttuva pala	
Halkeama	

Lattian maalipinnan konservointi

Vierashuoneen aikaisempia pintakerroksia on säilynyt ainoastaan lattiassa sekä ovi- ja ikkunalistoissa ja uunin muurissa. Seinissä aikaisempia pintakerroksia ei ole jäljellä. Lattian maalipinnassa on hiushalkeamia ja paikoitellen maali irtoilee tai on irronnut kokonaan puupinnasta. Alkuperäisten kerrosten säilyttämiseksi täytyy krakeloitunut ja irtoileva maali kiinnittää liiman ja lämmön avulla ennen hiontaa ja uudelleen maalausta. Ilman kiinnitystä lattia ei kestä kulutusta eikä uudelleenmaalausta irtoamatta puupinnasta.

Lattian maalikerrosten liimauksessa käytetään etanolia ja Kremerin kalaliimaa, jota ohennetaan vedellä noin 20 prosenttia. Liimattavat alueet käsitellään imeyttämällä vauriokohtiin ensin denaturoitua etanolia (Etasol), jolla varmistetaan liiman kulkeutuminen alimpiin maalikerrokseen asti. Etanolin jälkeen liimaa sivellään tai injektoidaan vauriokohtaan ja aluetta lämmitetään lämpölusikalla. Kohdista, joissa maalipinta puuttuu kokonaan, kiinnitetään reuna-alueet injektoimalla liimaa maalikerroksen ja puupinnan väliin. Maalivaurion terävät reunat viistetään skalpellilla. Kiinnittämisen jälkeen lattia hiotaan hiomatyynyllä ja hiekkapaperilla karkeudella 150. Lattia pestään kidesoodalla noin viikon kuluttua liimausten kuivuttua kunnolla. Jalkalistojen halkeamat liimataan pvac-puuliimalla, kolot kitataan pellavaöljykittillä ja listat hiotaan ennen maalausta.



Vierashuoneen lattian krakeloitunut maali-pinta



Puupinnasta irronneet maali-kerrokset



Kokonaan puuttuvat maali-kerrokset



Vaurioalue liimakiinnityksen jälkeen



Vaurioalue pohjamaalauksen jälkeen



Vaurioalue pintamaalauksen jälkeen



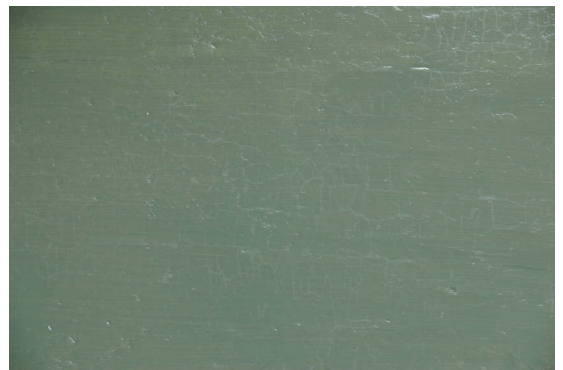
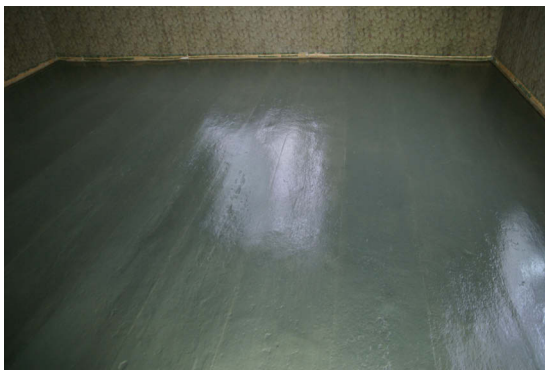
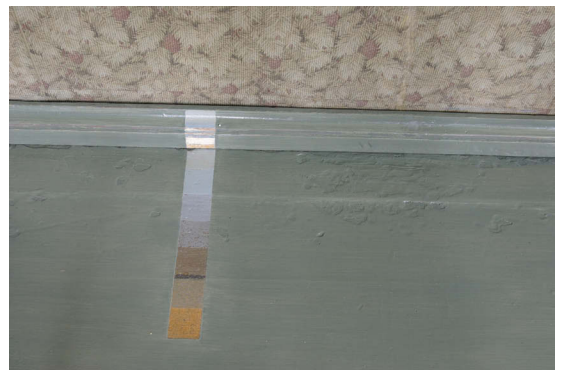
Irtoilevien maali-kerrosten liimaus



Maali-kerrosten kiinnittäminen lämpö-sikalla liiman levittämisen jälkeen

Lattian maalaus

Lattia maalataan viimeiseksi huoneen muiden konservointitöiden jälkeen. Maalina käytetään itsevalmistettua kuultavaa pellavaöljymaalia, joka sävytetään väritutkimuksessa löydetyn sävymallin mukaisesti vihreäksi. Puupinnalla olevat kohdat pohjamaalataan harmaaksi pigmentoidulla vernissalla. Pintamaali sekoitetaan Uu-latuotteen vernissasta, sinkkivalkoisesta, veronan vihreästä, kromioksidivihreästä sekä oksidimustasta. Lattia ja listat maalataan pintamaalilla kertaalleen ja jalkalistat kiinnitetään takaisin paikoilleen.



Vierashuone konservoinnin jälkeen



Ruokasali

Ruokasalin katon korjausmaalaukset

Kesällä 2009 tehdyt pinkopahvin paikkaukset (makulatuuri) maalataan toiseen kertaan liimamaalilla, jotta saadaan peittävämpi lopputulos. Liimamaali sekoitetaan itse: Liisteriä 5 tl (Sateenkaarivärit oy:n Vanhan ajan tapettiliisteri) Liituvelli 2 dl (Sateenkaarivärit oy:n Liitu) Yoles-keltainen 1,5 tl.

Ruokasalin eteläseinän retusoinnit tehdään itsesekoitetulla pvac -pohjaisella maalilla. Maali sävytetään sinkkivalkoisella, siennalla, yoles-keltaisella, preussin sinisellä, oksidimustalla, vihreällä umbralla ja englannin punaisella.

Lattian käsittely ja maalaus

Lattia ja listat pestään kidesoodaliuoksella kauttaaltaan. Pesun jälkeen lattia huuhdellaan vedellä ja annetaan kuivua seuraavaan päivään ennen maalausta. Lattia ja listat maalataan kertaalleen itsevalmistetulla öljymaalilla.



Kesällä 2010 tehtyjen konservointitöiden dokumentointikuvat

Lillyn von Heidemanin huone

eteläseinä ennen ja jälkeen konservoinnin



Lilly von Heidemanin huone länsiseinä ennen ja jälkeen konservoinnin



Lillyn von Heidemanin huone pohjoisseinä ennen ja jälkeen konservoinnin



Lilly von Heidemanin huone itäseinä ennen ja jälkeen konservoinnin



Vierashuone

eteläseinä ennen ja jälkeen konservoinnin



Vierashuone länsiseinä ennen ja jälkeen konservoinnin



Vierashuone pohjoisseinä ennen ja jälkeen konservoinnin



Vierashuone itäseinä ennen ja jälkeen konservoinnin



Kunnostustöissä käytettyjen maalien ja liimojen reseptit

Ohjeiden ainemäärät ovat viitteellisiä

Vierashuoneen lattiamaali

Pellavaöljyvernissa (Uula)

Sinkkivalkoinen (Uula) lietetty vernissassaan 500g,

Veronan vihreä (Keremer) lietetty vernissassaan 500g

Kromioksidivihreä 2 rkl (Uula)

Oksidimusta 2rkl (Sateenkaarivärit)

Serotiini noin 2% (Uula)

Lillyn huoneen lattiamaali

Pellavaöljyvernissa (Uula)

titaanivalkoinen (Uula) lietetty vernissaan

sinkkivalkoinen (Uula) lietetty vernissaan

preussin sininen (Sateenkaarivärit) lietetty vernissaan

oksidimusta (Sateenkaarivärit) lietetty vernissaan

Ruokasalin lattiamaali

Pellavaöljyvernissa (Elix oil) 906 g

Kultaokra (Uula) 800 g

Sinkkivalkoinen (Uula) lietetty vernissaan 1tl

Titaanivalkoinen (Uula) lietetty vernissaan 1tl

Polaric mineraalitärpähti 14 g

Maaliin lisätään maalausvaiheessa 8 g vernissaa maalattavuuden parantamiseksi.

Liimamaali

Liituvelli 2 dl

Liisteri 5 tl

Ruokasalin korjausmaalauksissa liimamaalia sävytettiin Yoles-keltaisella (Sateenkaarivärit).

Vehnätärkkelys-metyyliselluloosaliima

2/3 osaa keitettyä vehnätärkkelystä (1 osa tärkkelystä, 5 osaa vettä)

1/3 osaa selluloosaliisteriä (50g selluloosaa +1 l vettä)

Vehnätärkkelys tehdään valmistajan ohjeiden mukaan.

Tärkkelysseoksen annetaan jäähtyä hyvin ennen selluloosaliisterin lisäämistä.

Liima sekoitetaan mahdollisimman tasaiseksi ennen käyttöä.

Lilly von Heidemanin huoneen tapettikerrokset

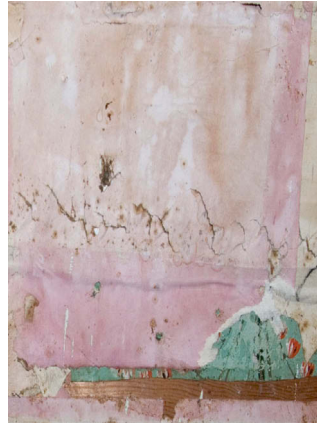


Pohjoisseinän tapettikerrokset

Pohjoisseinällä on alim-
pana suoraan hirrelle
liimattu vihreä arabes-
kitapetti. Arabeskita-
petin päällä on kerros
sinistä paperia ja sen
jälkeen samat kukalliset
tapetit kuin itäseinän
kerrokset 5 ja 6. Seinältä
on aikaisemmin irrotet-
tu kuvafragmentti ”kyl-
pevät kyyhkyt”, mutta
samaa tyyliin maalat-
tu toinen kuva-aihe on
edelleen seinässä.



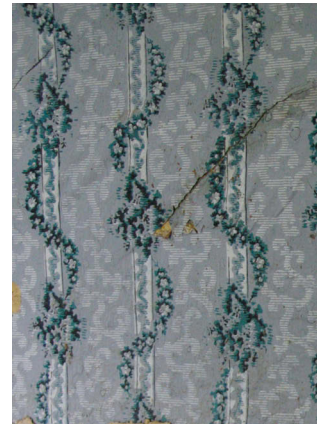
Itäseinän tapettikerrokset



4.



1.



5.



2.



6.



3.



7.

Itäseinän alin tapettikerros on sama hirrelle liimattu arabeskitapetti kuin pohjoisseinälläkin. Tapettikerrokset on numeroitu aloittaen vanhimmasta kerroksesta. Nykyinen siniseksi maalattu pinkopahvikerros ei ole mukana luetteloinnissa. Neljättä, vaaleanpunaiseksi maalattua kerrosta ei löytynyt pohjois- tai länsiseiniltä

Länsiseinän ikkunan yläpuolelta löytyneet tapettikerrokset



1.



2.

3.

4.

5.



6.

7.

Länsiseinän ikkunan yläpuolelta verholistan takaa tutkittiin Lilly von Heidemanin huoneen tapettikerroksia. Näytteet irrotettiin toisistaan ja skannattiin. Dokumentoinnin jälkeen näytteet pakattiin happovaapaaseen silkkipaperiin ja laitettiin takaisin paikalleen seinään. Aukko peitettiin japanipaperilla ja makulatuurilla. Ylin mustavalkoinen boordi (1.) on ensimmäinen, suoraan hirrelle liimattu kerros ja seuraava kerros (2.) käsintehtyä lumppupaperia. Vihreä-kultainen boordi (3.) ja siihen yhdistetty tapetti (4.) on samat kuin länsiseinän kolmas tapettikerros. Kukkatapetti (5.) on samaa kuin itäseinän kuudes kerros. Tapettipalat 6 ovat Lilly von Heidemanin sinistä tapettia ja kerrokset 7. vuonna 1970 asennettuja maalattuja pinkopahvikerroksia

Työkaudella 2012 tehdyt työt Lillyn huoneessa.



Lillyn huoneen eteläseinän boordia

olivat taas kiilautuneet kiinni karmeihin. Pokat irrotettiin karmeista ja vasemmanpuoleinen ikkunalista irrotettiin, jotta voitaisiin selvittää näkyykö listan alla selkeitä muutoksia.

Listan irrotuksessa kävi ilmi, että lista on naulattu sekä hirteen että ikkunankarmiin kiinni. Lisäksi nykyinen maalattu pinkopahvi oli maalattu kiinni karmiin. Listan jännitys helpottui selvästi nauлаusten poiston ja pahvin irrotuksen jälkeen. Muita selkeitä merkkejä rakenteiden muutoksista ei sisäpuolelta katsottuna löytynyt.

Listan irroituksen jälkeen huomattiin ikkunakarmin reunassa boordi, josta on aiemmin löytynyt vain reunimmainen osa länsiseinällä. Päällimäisenä olevaa pahvia leikattiin listan verran irti dokumentoinnin helpottamiseksi. Oikean puoleinen ikkunalista irrotettiin, jotta nähtäisiin kulkeeko boordi ikkunan kai-

Vuonna 2010 Lillyn huoneen konservoinnin yhteydessä huomattiin eteläikkunan rakenteissa olevan jännitteitä. Kiinni jumiutuneet sisäikkunat irrotettiin ja pohdittiin karmin vääntymisen syitä. Karmin kiilauksissa on voinut tapahtua muutoksia tai rakenteet ovat syystä tai toisesta vajonneet tai liikkuneet. Alapohjan perustuksessa on ollut pullistumia ja rakenteita on ennen museoviraston hallintakautta vakautettu metallisilla vetotangoilla. Ikkunakarmin ja -listojen pintakäsittelyt olivat vielä avoimia, joten päätettiin seurata karmin tilannetta seuraavan vuoden ajan. Syksyllä 2010 vasen sisäikkuna ei enää asettunut paikoilleen, joten se jätettiin Lillyn huoneeseen säilöön ja ikkuna eristettiin talven ajaksi paksulla solumuovilla.

Vuoden 2011 syksyllä molemmat sisäikkunat menivät vaivatta paikoilleen.

Kesällä 2012 huomattiin Lillyn huoneen eteläikkunan listojen edelleen käyristyvän jännityksen alaisina. Lisäksi ikkunapokat

killä reunoilla. Boordi kehystää ikkunaa kaikilla sivuilla. Oikealla sivulla boordi tulee hieman lähemmäksi ikkunaa kuin vasemmalla. Boordi kuitenkin kiertää ikkunaa karmiin ulottuen, joka viittaisi siihen, että ikkunaa on suurennettu. Boordi kuuluu todennäköisesti haaleaan vaaleanpunaiseksi maalattuun tapetti-kerrokseen.

Pinnalla olevaan pahviin liimattiin japaninpaperi suojaamaan boordia. Sisäikkunoita höylättiin sen verran, että ne mahtuvat ilman jännityksiä takaisin karmiin. Karmilistojen alareunoista sahattiin pois ohuet palat. Lopuksi listat nauhattiin paikoilleen kiinni ikkunakarmin ja listan alta näkyviin jäänyt pinkopahvi retusoitiin seinän sävyiseksi.

Elina Wirkkalan verstaalla konservoitavana ja maalattavana ollut ovi tuotiin takaisin 2012 kesällä. Verstaalla oven maalipinta kiinnitettiin ja ovi maalattiin

salin puolelta. Lillyn huoneen puoleinen maalipinta on irtoillut pohjasta. Oven takaisinasennuksen jälkeen ovesta poistettiin irtoavat maalit.

Ikkuna- ja ovikarmit ja -listat hiottiin, pestiin Biokleen® -maalipesuaineella ja maalattiin kahteen kertaan Elina Wirkkalan sävyttämällä Allbäck pellavaöljymaalilla, jolla ovetkin on maalattu. Elina Wirkkalan töistä on erillinen työraportti.

Ikkunoiden yläpuolelle asennettiin uudet rullaverhot. Verhot ovat kopioita von Heidemanien ajan rullaverhoista.



Vasemmalla boordi, yllä vaaleanpunainen tapettikerros



Vasemmalla Lillyn huoneen ovi ja oikealla vierashuoneen ovi ennen maalin poistoa, listat on maalattu.

Työkaudella 2012 tehdyt työt vierashuoneessa

Vierashuoneen ovi tuotiin Lillyn huoneen oven ja eteisen oven kanssa Elina Wirkkalan verstaalta salin puolelta konservoituna ja maalattuna. Vierashuoneen puoleisesta oven pinnasta poistettiin irtoava maali.

Lännen puoleiseen ikkunalistaan tehtiin väriportaikko. Ikkunoiden ja ovien karmit ja kehyslistat hiottiin, pestiin Biokleen® -maalipesuaineella ja maalattiin kahteen kertaan samalla maalilla kuin ovet. Ikkunoiden yläpuolille asennettiin rullaverhot.

Kattopahviin oli ilmestynyt hyönteisten lentoreikiä. Reiät peitettiin japaninpaperilla ja retusoititiin Lim & Handtryckin liisteriin tehdyllä liitumaalilla.



Työkaudella 2012 tehdyt työt ruokasalissa

Ruokasalin ikkunoiden kehyslistojen maalipinnat kiinnitettiin 70-80 C° lämpötilalla, vain muutama kohtaan oikeanpuoleisen ikkunan ylälistassa käytettiin Kremerin Medium For Consolidation- konsolidointiainetta pinnan liimaamiseen. Karmit ja listat hiottiin kevyesti, pestiin Biokleen- kombiliinalla ja maalattiin samalla Allbäckin maalilla kuin muut listat ja ovet. Vain ylimmät ikkunalistat jätettiin maalaamatta voimakkaan krakeloitumisen vuoksi. Epäiltiin, että uusi maalipinta saattaisi irrottaa uudestaan jo heikkoa pintaa. Lisäksi lista jäi verhojen alle piiloon.

Ruokasalin ja välikamarin välinen ovi hiottiin, pestiin ja maalattiin samalla lailla kuin ikkunalistat.

Ruokasalissa tehtiin myös pieniä korjauksia katon irtoavaan liimamaaliin. Irtoava aines poistettiin ja esille tullut paperi maalattiin uudella liisteripohjaan tehdyllä liimamaalilla.



Ikkunalistan voimakas krakeloituminen ja maalin irtoamat ennen maalin kiinnitystä