

Urajärven kartanomuseo, Asikkala

Konservointi- ja restaurointityöraportti:
Sivurakennuksen eteinen, kunniahuone ja sali

Museovirasto
Kulttuuriympäristön hoito-osasto
Restaurointi

2012

Katariina Sommarberg, Museovirasto
Anna-Maija Kuitunen, Tmi Anna-Maija Kuitunen
Tanja Lindfors, Tmi Konservointi Lindfors
Elina Wirkkala, Culturelli Oy
kuvat: Kerttuli Hoppa, Museodesign ja Anna-Maija Kuitunen



Hanke- ja arkistotiedot

Kohde:	Asikkala, Urajärven Kartanomuseo
Osoite:	Kartanontie 77, 17150 Urajärvi
Muinaisjäännöstunnus:	16400001
Kiinteistötunnus:	016-419-0010-0263
Suojelutilanne:	asetus 480/85
Rakennusvuosi:	sivurakennus 1787 ja 1793
Omistaja:	Museovirasto, PL 913, 00101 Helsinki
Restauroinnin laatu:	Salin, kunniahuoneen ja eteisen konservointi ja restaurointi
Ajankohta:	2011-2012
Korjausten laajuus:	
Rahoittajat ja kustannukset:	Museovirasto, Kulttuuriympäristön hoito / Restaurointi
Rakennuttaja:	Marja Ivars, johtava rakennuttaja, Museovirasto
Suunnittelijat ja konsultit:	
Urakoitsijat:	Tmi Anna-Maija Kuitunen Konservointi Lindfors Culturelli Oy Työosuuskunta Lunetti Kaarac oy Osuuskunta konservointi ja restaurointi Kollaasi
Museoviraston konservaatorit ja harjoittelijat	Anna-Maria Kymäläinen Katariina Sommarberg Marja Granfelt Anu Iltanen Juha Toivio
Työmaavalvoja:	
Työturvallisuuskordinaattori:	
Arkistoidut valokuvat:	
Alkuperäisen raportin säilytyspaikka:	Museoviraston arkisto, Helsinki
Restaurointiin liittyvät raportit ja tutkimukset:	Rahola, Ulla ja Sonninen, Tiina, 2009: Urajärven kartanon rakennusosa- ja pintatutkimus Sommarberg, Katariina 2011: Sivurakennuksen hirsityöt kesä 2011 Toivio, Juha 2011, Sivurakennuksen salin tapettien restaurointi; Sivurakennuksen salin takan restaurointi; Puukorjauksia ja hirsivauriodokumentointia Museoviraston arkisto, Helsinki

Sisällys	
Johdanto	4
Tiivistelmä	5
Historia ja taustatutkimus	6
Eteinen	9
Lähtötilanne	9
Katto ja seinät	9
Lattia ja jalkalistat	13
Kunniahuone	14
Lähtötilanne	14
Konservointikertomus	14
Väritutkimus listoille, karmeille ja uunille	14
Pahvitus ja tapetointi	15
Uuni	16
Lattia, jalkalistat ja kynnykset	17
Sali	18
Lähtötilanne	18
Konservointikertomus	18
Uuni	18
Katto ja seinät	19
Lattia ja jalkalistat	21
Dokumentointikuvat ennen ja jälkeen konservoinnin ja restauroinnin	22
Eteinen	22
Kunniahuone	26
Sali	30
Reseptit ja käytetyt tuotteet:	34
LIITTEET	36

Johdanto

Tässä raportissa selostetaan sivurakennuksessa vuosina 2011-2012 tehtyjä sisäpintojen konservointi- ja restaurointitöitä. Työt keskittyivät rakennuksen eteläpäädyn kolmeen huoneeseen: Eteiseen, saliin ja kunniahuoneeseen.

Konservointi- ja restaurointitöiden tarkoituksena oli palauttaa sivurakennuksen huoneiden ilmettä lähemmäksi alkuperäistä 1900-luvun alun sisustusta. Työn apuna käytettiin lukuisia valokuvia, aikaisempia raportteja, sekä kesän aikana tehtyjä väritutkimuksia.

Raportissa esitellään lyhyesti sivurakennuksen tarkoitusta ja vaiheita. Tekstissä edetään huonekohtaisesti ensin kertomalla yleisesti tilannetta ennen töiden aloittamista, jonka jälkeen selostetaan työtavoista ja vaiheista. Raportin tekstiosuuksien jälkeen löytyvät ennen ja jälkeen dokumentointikuvat kaikista huoneista. Käytetyistä aineista ja resepteistä on tarkempi luettelo raportin lopussa.

Sivurakennuksen konservointi- ja restaurointitöihin on osallistunut lukuisa joukko eri alojen osajia, osa ensimmäisenä vuonna kesäharjoittelijoina ja seuraavana kesänä uraansa aloittavina ammattilaisina. Salissa töitä tekivät konservaatit Anna-Maija Kuitunen, Tanja Lindfors, Katariina Sommarberg, Nanna Kymäläinen ja konservaatioriharjoittelijat Anu Iltanen, Juha Toivio, Marja Granfelt, Tuuli Kasso ja Tiia Yli-Kankahila. Restaurointimestari Elina Wirkkala toimi kesän 2011 työmaalla valvojana ja neuvonantajana. Eteisen ja kunniahuoneen töistä vuonna 2012 ovat vastanneet konservaatit Anna-Maija Kuitunen ja Katariina Sommarberg

Pärekaton teki Markku Kaaranen miehineen Kaarac Oy:stä, hirsikorjauksista ja kuistin rakentamisesta vastasivat työosuuskunta Lunetin Anssi Tammivainio, Kaija Mikkola ja Samuli Poutanen. Ikkunat kuistiin toimitti Elina Wirkkalan Culturelli. Kuistin koristelaudoitukset, lohikäärme ja maalaustyöt ovat osuuskunta Kollaasin Juha Toivion käsialaa. Sisätilojen taidokkaat puukorjaukset karmeissa ja listoissa ovat samoin Juha Toivion käsialaa. Väliovien ja listojen maalauskunnostus tehtiin pääosin Culturelli Oy:n verstaalla Forssassa, samoin kuin uudet jalkalistat.

Tiivistelmä

Työt aloitettiin dokumentointivalokuvauksella, vauriokartoituksen laatimisella ja konservointisuunnitelman tekemisellä. Kuvia otettiin myös eri työvaiheista ja töiden päätyttyä otettiin loppudokumentointikuvat.

Vuonna 2011 konservointitöitä tehtiin salissa. Tapetteja mm. puhdistettiin, suoritettiin ja repeämiä korjattiin. Uunin päällimmäiset maalikerrokset poistettiin marmorointiin asti, halkeamat korjattiin ja kopoja injektoitiin. Restauroija Juha Toivio on laatinut salin tapettien ja uunin konservointitöistä erilliset, yksityiskohtaiset raportit.

Eteistä tutkiessa todettiin hirsissä olevan jonkin verran lahoa, jolloin lähdettiin selvittämään tarkemmin hirsien korjaustarvetta myös kunniahuoneen puolelta. Rakenteissa todettujen lahovaurioiden vuoksi sekä eteisen että kunniahuoneen lattiat nostettiin ylös ja seinähirsiä vaihdettiin. Eteisen lattiavasat olivat lahonneet ja pudonneet kivipedeiltään. Vasat kunnostettiin ja osin vaihdettiin uusiin. Alapohjan tuuletusta parannettiin molemmissa huoneissa maa-ainesta poistamalla ja tekemällä kivijalkaan uusia tuuletusaukkoja. Hirsikorjauksista on konservaattori Katariina Sommarbergin laatima raportti vuodelta 2011.

Vuonna 2012 töitä tehtiin pääasiassa kunniahuoneessa ja eteisessä, mutta myös salissa jatkettiin edellisenä vuonna kesken jääneitä töitä. Konservointi- ja restaurointitoimenpiteisiin kuului mm. pintojen puhdistamista, paikkaamista, pinkopahvitusta, kopiotapetin tapetoimista, maalausta ja retusointia. Sisäpintoja ja listoja uusittiin, maalattiin ja konservoitiin löytyneiden fragmenttien ja vanhojen kuvien perusteella. Kaikkiin kolmeen kunnostettuun huoneeseen teetettiin uudet jalkalistat vanhasta valokuvasta löydetyn mallin mukaan.

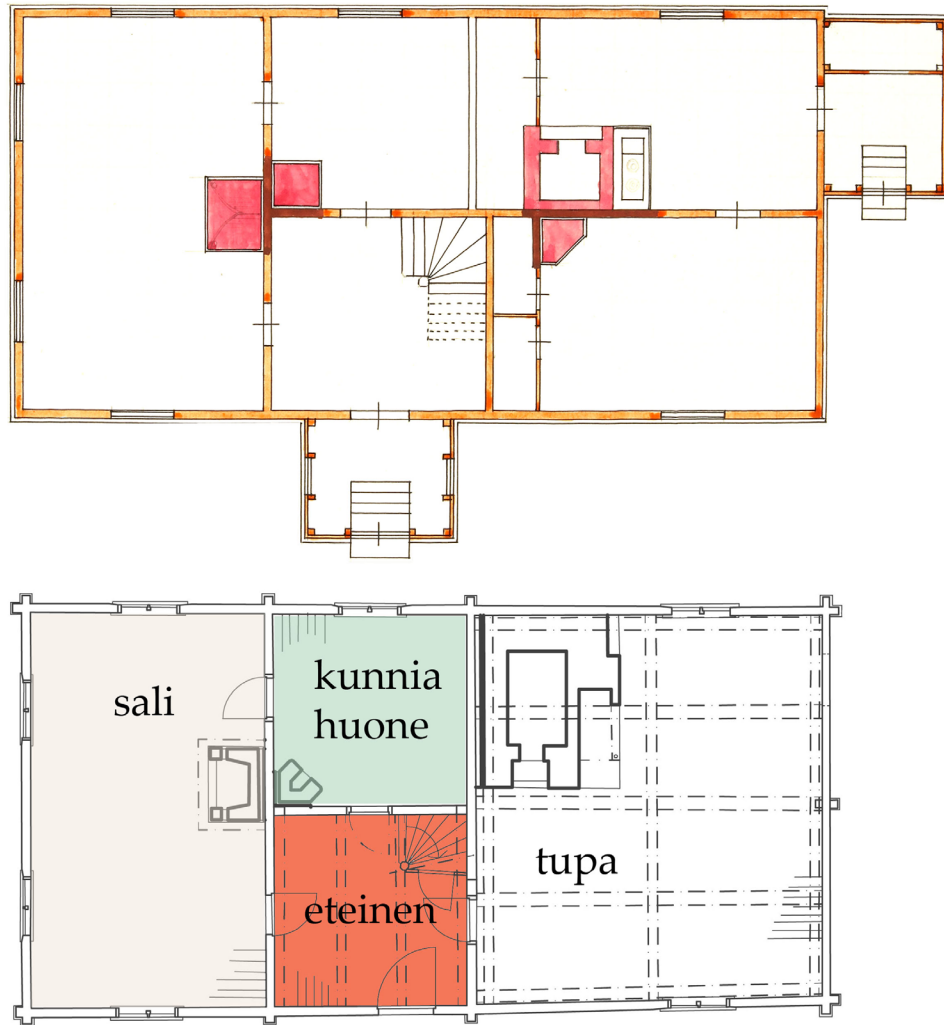
Historia ja taustatutkimus

Sivurakennus on hirsirunkoinen, lautaverhottu mansardikattoinen rakennus. Verhoilu on maalattu punamulalla, ikkunat valkoisella pellavaöljymaalilla, tuulilaudat ja nurkkalaudat valkoisella petroliöljymaalilla. Rakennushirret on puulustotutkimuksella ajoitettu kahteen rakennusvaiheeseen, 1780-luvun loppuun ja 1790-luvun alkuun. Kansallisarkiston läänintilien säterintarkastusluetteloissa sivurakennus mainitaan valmiina vuonna 1794. Julkisivu on pysynyt suhteellisen muuttumattomana lukuunottamatta katon ja kuistin muutostöitä sekä oviaukon sulkemista pohjoispäädystä.

Rakennus toimi talousrakennuksena ja väentupana ennen kuin Lilly ja Hugo von Heideman alkoivat 1900-luvun alkupuolella sisustaa rakennuksen eteläpuolen huoneita salia (sekulärsal), kunniahuonetta (gemaket) ja eteistä (hallen) sukunsa historiaa ja sotilaallista menneisyyttä esitteleväksi museoksi, Muistojen hiljaiseksi taloksi (Minnenas tysta hem).

Rakennuksen pohjoispäässä oli aluksi väentupa ja tilassa oli yksi iso leivinuuni. von Heidemanien palvelijoiden, Ida ja Hannes Simolinin mentyä naimisiin vuonna 1908 tupa jaettiin kahdeksi huoneeksi. Asuntoon oli oma sisäänkäynti rakennuksen pohjoispäädystä. Suuri leivinuuni purettiin ja huoneisiin rakennettiin kaksi erillistä uunia joista toinen oli hellauuni. Simolinit muuttivat asumaan kartanon päärakennukseen vuonna 1915 ja huoneet jäivät Ida Simolinin äidin ja kartanolla työskennelleiden kesäapulaisten asunnoksi. Vuonna 1933 pohjoispääty muutettiin uudelleen väentuvan malliseksi, väliseinät ja uunit purettiin ja huoneeseen rakennettiin uusi leivinuuni. Sisäkaton laudoitus poistettiin ja seinät maalattiin mustiksi sopimaan alta paljastuneeseen vanhaan, tummaksi patinoituneeseen kattoon. Vuosina 1950-1951 tehtyjen kunnostustöiden yhteydessä pohjoispäädyn oviaukko suljettiin ja eteisen ja tuvan välinen oviaukko avattiin.

Vuonna 1950 alkaneen rakennuksen 1700-lukuistamisen vuoksi myös eteläpäädyn huoneet ovat kokeneet paljon muutoksia. von Heidemanien museonsa valitsemat sisustuskäsitteet ja materiaalit eivät enää sopineet vallitsevaan museokäsitykseen. Rakennuksessa maalattiin ikkunoita ja ovia, poistettiin kunniahuoneen tapetit ja sen tilalle tehtiin sinipohjainen roiskemaalaus. Myös eteisen tapetit poistettiin ja tilalle tehtiin arkkitapetointi suoraan hirrelle. Roiskemaalaus tehtiin liimamaalilla vaaleanpunaiselle pohjalle mustilla pilkuilla. Samalla maalattiin eteisen porraskaappi ja porraskenteet vihreiksi ja porraskaapin ovesa oleva yksinkertainen kukkamaalaus jäi piiloon. Salin marmoroitu uuni maalattiin valkoiseksi.



Kuva 1: Sivurakennuksen ensimmäisen kerroksen huonejakoa on muutettu useampaan kertaan. Ylemmässä pohjapiirroksessa on rakennukseen vuonna 1908 tehty huonejako, joka muutettiin vuonna 1933. Alapuolen pohjapiirroksen tilanne vastaa vuoden 1963 jälkeistä aikaa, jolloin kuisti on purettu pois. Pohjoispäädyn oviaukko suljettiin vuonna 1951 samalla kun eteisestä avattiin käynti tupaan.

Vuosina 1962-1963 sivurakennusta restauroitiin jälleen. Eteisestä poistettiin roiskemaalattut paperoinnit ja hirret maalattiin ruskealla muovisideaineisella maalilla. Kuisti purettiin "myöhempänä lisäyksenä", pärekatto purettiin ja tilalle asennettiin uralautakatto, jollainen rakennuksessa on ollut ennen pärekattoa. Kivijalkaa, lattiavasojä ja lattiaita korjattiin ja ovia ja listoja huoltomaalattiin. Koko rakennus myrkytettiin vuonna 1961 ja oletettavasti kaikki jalkalistat vaihdettiin uusiin tämän kuusimymmentäluvun remontin yhteydessä.

Vuonna 1995 lautakatto purettiin ja tilalle tehtiin pärekatto. Julkisivun korjauksia ja maalauksia tehtiin vuonna 2003 ja kuisti rakennettiin uudestaan vanhan mallin mukaan vuonna 2012.

Sivurakennuksessa tehtiin paljon erilaisia pinta ja väritutkimuksia, joita käytettiin huoneiden yleisilmeen palauttamisen apuna. Eteisestä löytyi fragmentteja 1900-luvulla käytetystä tapetista. Kunniahuoneen tapettia löytyi sekä eteisen kaapista, että käyttämättömänä rullana. Fragmenteista ja tapettirullasta teetettiin kopiotapetteja Metropolia Ammattikorkeakoulussa.

Ajan mittaan sivurakennuksessa tehtyjä muutoksia on perusteltu erilaisilla näkemyksillä ja rakennuksen käyttötarkoituksen muuttuessa, mutta viimeisimpänä kunnostushankkeen johtoajatuksena on ollut kunnioittaa Lilly ja Hugo von Heidemanin toivetta säilyttää museorakennukset sellaisina, kuin he ne sisustivat. Tätä ajatusta on sovellettu käytännössä niin tarkkaan kuin mahdollista ja ajatus on ollut perusteena esimerkiksi kunniahuoneen ja eteisen kopiotapettien teettämiselle.

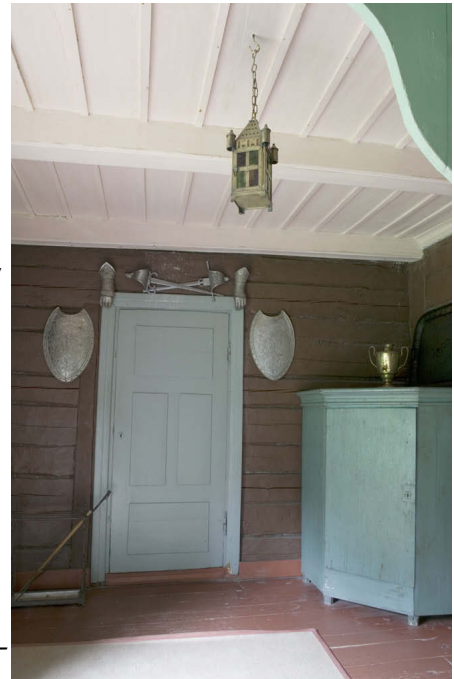


Kuva 2: Listojen alle jääneitä tapettifragmentteja eteisestä.

Eteinen

Lähtötilanne

Eteisen ulkoasu on peräisin eri ajoilta useiden pintakäsittelyiden ja pintojen poistojen jälkeen. Viimeisimpinä hirsiseinät on maalattu ruskeiksi, lattia punaruskeaksi ja palkkikatto vaaleanpunaiseksi. Katossa on jäämiä vaaleammasta maalista. Ovet, ovenkarmit, porraskoriste ja portaiden alla olevan kaapin ovet on maalattu vaaleanharmaanvihreiksi. Kaapin ovi ja portaat ovat sisäpuolelta maalattu sinisiksi ja seinissä on punapohjainen roiskemaalaus paperilla. Huoneen kaakkoisnurkkaan on kiinnitetty paloilmoinjärjestelmän keskusyksikkö. Seinät ovat pölyiset ja etenkin eteläseinällä on eläinten jätöksiä.



Kuva 3: Eteinen vuonna 2008.

Katto ja seinät

Paloilmaisimen ohjausyksikkö siirrettiin eteisestä tuvan puolelle keväällä 2011.

Seinät- ja kattopinnat puhdistettiin imuroimalla sekä mikrokuituliinalla. Katto käytiin läpi nihkeällä liinalla lian irti saamiseksi. Katon puhdistuksen yhteydessä vanhat liimamaalijäänteet poistettiin mekaanisesti kirurginveistä apuna käyttäen. Komeron seinät ja lattia imuroitiin ja maalatut pinnat puhdistettiin nihkeällä mikrokuituliinalla.

Katon holkkalistojen alareunojen vaaleanpunainen öljymaalikerros oli varisnut alas ja alta paljastunut valkea paperointi oli tullut näkyviin. Nämä kohdat päätettiin retusoida siistimmän lopputuloksen aikaansaamiseksi. Retusoinnissa käytettiin Rembrandt'in taiteilijaöljyvärejä. Katossa olevien sähköjohtojen läpiviennin rako siistittiin ohuella japaninpaperilla, joka retusoitiin samalla holkkalistoihin sävytetyllä vaaleanpunaisella öljymaalilla. Läpiviennin vieressä oleva savutunnistin ja holkkalistan päällä kulkevat johdot maalattiin katon sävyllä.



Kuva 4: Maalin irtoamat ennen retusointia.



Kuva 5: Retusoinnin jälkeen.

Eteisen portaikon yläosassa olevassa palkissa oleva ruskea muovisideaineinen maalikerros päätettiin poistaa, jotta eteisen ilmeestä saataisiin mahdollisimman yhtenäisen näköinen. Maali irtosi hyvin alkoholiin (Etax) kastetun pumpulin avulla.



Kuva 6: Ruskea maali laikkuina ennen poistoa.



Kuva 7: Palkki maalinpoiston jälkeen.

Pahvitus ja tapetointi

Eteisen hirsiseinät harjattiin imurin kanssa irtoavasta roskasta ja pölystä. Vanhat naulat ja ruuvit poistettiin pinkopahvituksen tieltä. Osa hirsien varauksista ulostyöntyvistä pellavariveistä oli 1960-luvulla tehdyn lateksimaalauksen vuoksi muuttuneet koviksi ja ne täytyi leikata hirren tasoon pinkopahvituksen tieltä. Hirressä olevia maalin kovettamia säleitä jouduttiin myös poistamaan, jotta ne eivät näkyisi pahvin alta. Seiniin tehtiin myös pieniä koolauksia niille kohdin joihin pahvituksen nupinaulaus tuli.

Pohjustavien töiden jälkeen seiniin leikattiin 10 cm määrämittaansa pidemmät pahvit, jotka kiinnityksen jälkeen leikattiin oikean kokoisiksi. Pahvit naulattiin nupinauloilla nupirihmaa käyttäen ylä- ja alareunastaan, sekä nurkkasivuis-taan. Pahvit limitettiin 10 cm viereisen pahvin päälle ja limisauma liisteröitiin paksulla selluloosa- ja vehnätärkkelysliisterin sekoituksella (1:3). Pahvien annettiin kiristyä rauhassa, jonka jälkeen nurkat viimeisteltiin pinkopahvista leikatuilla reunoistaan ohennetuilla soiroilla. Ennen kiinnitystä pahvisuikaleet kasteltiin vesisangossa ja sen jälkeen liisteröitiin ja kiinnitettiin nurkkiin. Nupinaulojen ruostumisen läpilyönnin ehkäisemiseksi naularivistön päälle liimattiin liimapaperi, jonka jälkeen paperi käsiteltiin vielä ohuella oksalakkakerroksella.

Eteinen tapetoitiin vanhan mallin mukaan teetetyllä kopiotapetilla. Tapetti teetettiin yhteistyönä Metropolia- ammattikorkeakoulun kanssa. Ovilistan alta löytynyt värinsä hyvin säilyttänyt tapettifragmentti skannattiin ja yhdistettiin kuvankäsittelyohjelmalla tapettivuodan kokoiseksi kuvaksi. Tulostustyö tehtiin liuotinväreillä kuitukangaspohjaiselle tapettipaperille



Kuva 8: Kaidepuun pahvitusta vahvistamaan tehtiin palat kaiteen kiinnityskohtiin.



Kuva 9: Anna-Maija Kuitunen leikkaa portaikkoon sopivan kokoista pinkopahvipalaa.



Kuva 10: A-M. Kuitunen ja Katariina Sommarberg pahvittavat eteisen portaikkoa.



Kuva 11: A-M. Kuitunen suojaa palkkia vasaralta kovalevyllä.

(Erfurt&Sohn SmoothWall FR 210g). Ennen tapetointia seinät esiliisteröitiin vedellä ohennetulla Cascon metyyliiselluloosa/PVAC-liisterillä, joka oli tapetin valmistajan suosittelema. Tapetointi aloitettiin pohjoisseinältä ja työtä jatkettiin seuraavana päivänä. Seuraavana päivänä tapetin liisterin kuivuttua huomattiin tapetissa muutamia kupruja ja ryppyjä, joka tarkoitti, että tapetti ei ollut kunnolla kiinni pohjassaan. Tapetoinnin alla oleva huokoinen pinkopahvi oli

imenyt itseensä suuren osan tapetin liisteristä, jolloin päätimme vielä tehdä esiliisteröinnin muille seinäpinnoille toiseen kertaan. Kupruja kuitenkin ilmeni vieläkin, jolloin tapetin pohjustukseen päätettiin kokeilla vielä Uulan Into-si-sustusmaalia. Tapetointi jatkettiin loppuun. Pieniä kupruja jälkiliisteröitiin vielä ohuella liisterillä injektointiruiskun avulla. Kaakkoisnurkassa olevat johdotukset piilotettiin liimapaperin ja tapettisuikaleiden alle.

Eteiseen hankittu roosanpunainen kapea boordi päätettiin jättää laittamatta, koska tapetin yläosa oli siisti ilman sitäkin, eikä alkuperäisen boordin ulkonäöstä ollut varmaa tietoa.



Kuva 12: K. Sommarberg viimeistelee tapetointia.

Lattia ja jalkalistat

Lattiasta poistettiin kesän 2011 kunnostustöissä paksuhko muovisideaineinen maalikerros. Maalinpoiston jälkeen lankut pestiin kidesoodalla ja hiottiin hohkakivellä. Lattia naulattiin vanhoista naulanrei'istä takaisin paikoilleen uusilla takonauloilla.

Portaikojen jalkalistat jouduttiin irrottamaan hirsikorjausten vuoksi. Listoihin tehtiin tarvittavat liimauskorjaukset ja ne kiinnitettiin takaisin vanhoista naulanrei'istä. Naulauskohdat kitattiin pellavaöljykitillä ja retusoitiin pellavaöljymaalilla.

Eteiseen teetettiin uudet jalkalistat kuusipuusta Culturelli oy:ssa. Listat värjätettiin työmaalla kuumaan veteen liuotetuilla Van dyck crystals -kiteillä. Jalkalistojen kiinnityksessä käytettiin pärekatonauloja, jotta listat saisi tarvittaessa helposti irti. Vanhat listat pakattiin säilytettäväksi fragmentteina. Ovilistat ja ovien eteisen puoliset pinnat maalattiin Culturelli oy:n verstaalla talvella 2011-2012 Ottosson färgmakerin pellavaöljymaalilla sävyllä abricot rödockra. Ulko-oven sisäpuoli maalattiin työmaalla kesällä 2012 samalla Ottossonin pellavaöljymaalilla.



Kuva 13 yllä: Nurkkien johdot peitettiin tapetilla.

Kuva 14 vasemmalla: Tapetin pieniä kupruja.

Kunniahuone

Lähtötilanne

Huoneen seiniä peittää 1960-luvulla tehty sininen roiskemaalattu seinäpaperointi, jossa on reikiä, repeämiä, ryppyjä, likaa ja vesivaurioita. Kaakkoisnurkassa on rapattu, siniseksi maalattu uuni, jonka maali-pinta irtoilee voimakkaasti



Kuva 15: Kunniahuone sisustettuna vuonna 2008.

rappauspinnasta. Ovet, ikkunat, karmit ja kehyslistat on maalattu salin tapaan vaaleanharmaiksi ja ne ovat hyvässä kunnossa. Katto on maalattu vaalean vihertäväksi, maalikerros irtoilee paikoitellen hieman. Lattia on käsittelemätön, melko likainen ja pölyinen. Hieman huonokuntoiset jalkalistat eivät ole alkupe-
räiset. Hirsikorjauksia on tehty seinien alaosiin vuonna 2011.

Konservointikertomus

Ennen pahvituksen aloittamista kunniahuoneen seinistä poistettiin mahdolliset ulkonevat kohdat kuten eteisessä. Verhotanko ja sen kannattajakoukut irrotettiin kunnostustöiden ajaksi. Seinät harjattiin imurin kanssa irtoavasta roskasta ja pölystä. Hirsikorjausten takia alareunastaan irrotetut roiskemaalatut seinäpaperoinnit kiinnitettiin takaisin hirsipintaan selluloosavehnätärkkelysliisterillä. Muutamiin seinän alaosiin tehtiin koolauksia, joihin nupinaulaus saatiin paremmin naulattua. Isoimmat hirsien raot tilkittiin pellavariveellä. Huoneen ovilistat oli irrotettu jo kesällä 2011 ja viety Culturelli Oy:n verstaalle kunnostettaviksi. Kunnostustöistä on erillinen raportti. Ikkunoiden listat poistettiin pahvituksen ja tapetoinnin ajaksi. Katon irtoilevat maalit kiinnitettiin uudelleen kalaliiman ja lämpölusikan avulla. Ylimääräiset liimat puhdistettiin vielä kostealla liinalla.

Väritutkimus listoille, karmeille ja uunille

Pintoja tutkittiin Dino-lite digitaalimikroskoopilla värisävyjen selvittämiseksi. Listoista ja karmeista löytyi jo tiedossa olleet kaksi vihertävää sävyä ja näiden alta vielä selkeästi sinertävämpi maalikerros. Myös uunista löytyi useampia maalikerroksia, joista tarkemmat kuvat poikkileikkauskuvissa. Uunin sivuun jätettiin näkyviin väriportaikko. Tarkemmat tiedot väritutkimuksista poikkileikkauskuvineen löytyvät raportin liitteistä.

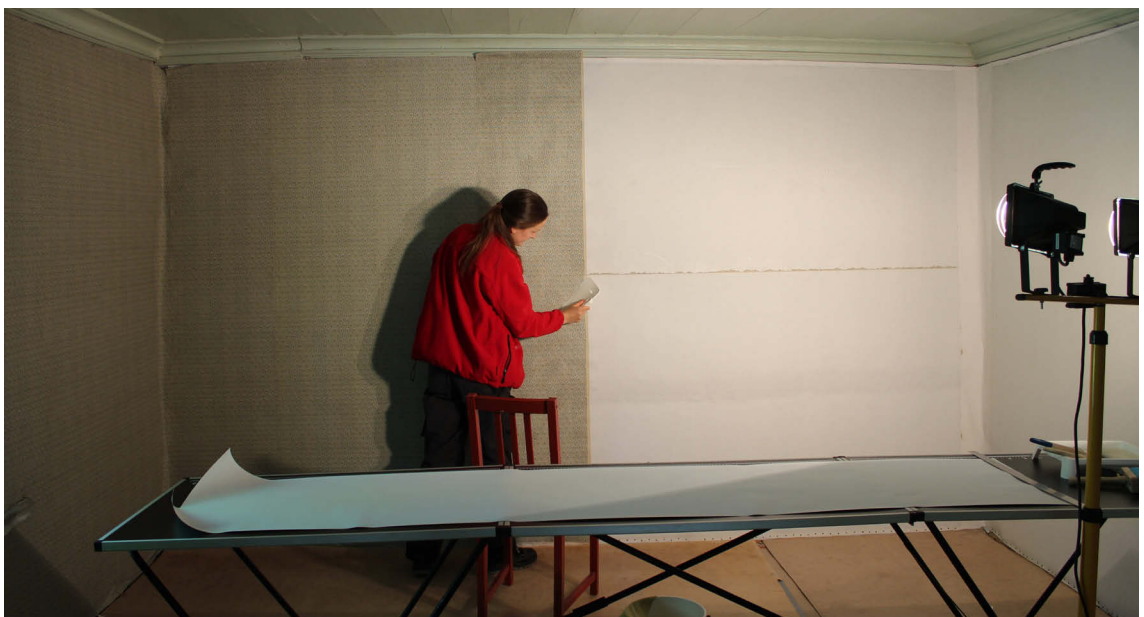
Pahvitus ja tapetointi

Pahvitus tehtiin kuten eteisessä, lukuun ottamatta kunniahuoneen pohjois-seinää, jossa neljä pahvia kiinnitettiin poikkeuksellisesti vaakasuuntaan. Pohjoisseinän hirsipinta oli erityisen vino ja joidenkin hirsien pullistumat olisivat saattaneet vaikeuttaa pahvin pingottumista pystyssä. Nurkkiin kiinnitettiin samanlaiset vahvikkeet kuin eteisessäkin.

Kunniahuone tapetoitiin säilyneen tapettirullan mukaan teetetyllä kopiotapetilla. Kunniahuoneen tapetointi aloitettiin eteläseinältä valon suunnasta pois päin. Vinoihin nurkkiin liisteröitiin ensin tapettisuikale, johon uusi tapettivuota kohdistettiin. Liisterinä käytettiin erityisen paksua selluloosavehntärkkelysliisteriä (1:3). Liisteri siveltiin suoraan tapettiin ja kiinnitettiin seinälle ilman vetytymisaikaa. Koska myös alkuperäistä tapettia oli vielä tallella, päätettiin myös sitä laittaa vertailun ja kokeilun vuoksi kopiotapetin viereen itäseinälle. Vanhaa alkuperäistä tapettia vetytettiin hetken aikaa ennen tapetointia.



Kuvat 16 ja 17: A-M. Kuitunen ja K. Sommarberg pahvittavat ja tapetoivat.



Kuva 18: A-M. Kuitunen liisteröi kopiotapettia pohjoisseinällä.

Uuni

Uunin väritutkimusten yhteydessä tutkittiin myös erilaisia maalinkiinnitysvaihtoehtoja, jotka osoittautuvat kuitenkin kestävämmiksi ratkaisuksiksi. Kiinnityksessä kokeiltiin ensin pelkkää lämpölusikan lämpöä, joka suoristi käpristyneet maalisoirot. Sen jälkeen kokeiltiin lämpölusikan kanssa Lascaux Medium for consolidation® akrylaattidispersioliimaa, joka kiinnitti maalikerroksen rappaukseen, mutta sen kestävydestä lämmittämättömässä rakennuksessa ei ole varmuutta.

Uunista päätettiin irrottaa kaikki irtoava maaliaines ja lopuksi hioa uunin pinta. Kaavinnan jälkeen kolot täytettiin Alltek LF® kevyellä ja hienolla yleistasoitteella. Tasoitteen annettiin kuivua seuraavaan päivään, jonka jälkeen pinta hiottiin. Uunin kruunuosaan tehtiin kokeiluluontoinen testi Kremerin Ledan Adranal® laastiaineella, joka oli koostumukseltaan paljon rakeisempi. Kokeilulla on tarkoitus seurata, kumpi laasteista soveltuu paremmin rappauspintojen tasoitukseen kylmissä olosuhteissa.

Lopuksi uuni maalattiin kolmeen kertaan Ottosson färgmakerin pellavaöljymaalilla. Sävy on sekoitettu työmaalla vastaamaan väritutkimuksissa löydettyä 1900-luvun alun sävyä. Sävy on tarkoituksella hieman tummempi kuin alkuperäinen sävy. Ensimmäinen kerros maalattiin ohennettuna ja toinen ja kolmas kerros ohentamattomina.

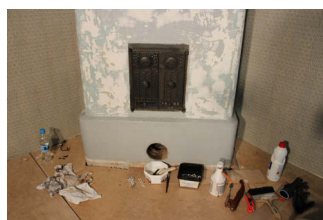
Uunin luukku puhdistettiin ruosteesta ja käsiteltiin CanTrust®-ruosteensuoja-aineella.



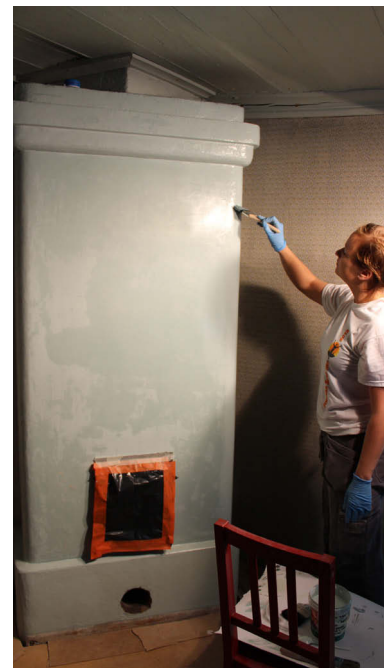
Kuva 19: Uuni ennen restaurointia.



Kuva 20: Uunin irtoavat maalikerrokset on poistettu.



Kuva 21: Uunin pinta on tasoitettu ja sävytykset käynnissä.



Kuva 22: K. Sommarberg maalaa uunia.

Lattia, jalkalistat ja kynnykset

Lattialankut pestiin kylmällä vedellä kevyesti harjaten. Kynnyksien maalipinta oli sama kuin karmeissakin aikaisemmin ja karmien maalauksen jälkeen poikkeava verrattuna huoneen muuhun värimaailmaan. Kulunut ja ohut maalipinta hiottiin pois, jotta kynnykset sointuisivat yhteen maalaamattomien lattialankujen kanssa. Kunniahuoneeseen teetettiin uudet jalkalistat kuusesta Culturelin verstaalla Forssassa. Listat värjättiin työmaalla Liberonin Van dyck crystals -kiteillä. Myös kynnyksiin levitettiin ohut kerros Van dyckiä. Vanhat jalkalistat pakattiin säilytettäväksi fragmentteina.



Kuva 23: K. Sommarberg pesee lattialankkuja.



Kuva 24: Vasemmanpuoleinen jalkalista on jo sävytetty ja oikeanpuoleinen on käsittelemätön.

Sali

Lähtötilanne

Salin kukkaköynnöksiin kuvioitut tapetit ovat säilyneet 1900-luvun alusta. Tapetit ovat haalistuneet voimakkaasti, maalausten ja muiden seinäripustusten kohdilla värit ovat säilyneet paremmin. Tapeteissa on myös paljon reikiä, repeämiä ja jonkin verran



Kuva 25: Sali sisustettuna vuonna 2008.

pussitusta. Pohjoisseinällä on kellertävän valkoiseksi maalattu uuni. Uunissa on muutamia halkeamia ja rappauksesta irtoilee paloja. Katto on maalattu valkoiseksi ja lattia jalkalistoineen on käsittelemätön. Katossa uunin läheisyydessä on alueita, joissa maalin alta krakelyyreistä puskee tummanruskeaa väriä. Ovet, ikkunat, karmit, kehyslistat ja jalkalistat ovat vaaleanharmaiksi maalattuja. Ikkunat ja lattia ovat likaiset ja pölyiset.

Konservointikertomus

Salin konservointityöt aloitettiin kesän 2011 aikana, mutta työt jouduttiin keskeyttämään useaan otteeseen rakennuksen vaatimien hirsivauriokorjausten laajuuden vuoksi. Salin työmaa oli kokonaan suljettuna osan kesästä, jotta hirsien vaihdosta aiheutuva pöly ei päässyt leviämään juuri konservoiduille pinnoille. Uunin maalipinnan esiinotto, tapettien ja katon konservointi sekä ikkunoiden kevyt huoltomaalaus tehtiin kesäkaudella 2011. Myös notkahtanutta lattiaa tuettiin alapohjan kautta. Retusoinnit, seinän yläreunan boordin kiinnitys sekä lattian puhdistus tehtiin kesällä 2012. Salin ovien ja ovi- sekä ikkunalistojen maalaus-kunnostus teetettiin Culturelli Oy:ssä talvikaudella 2011-2012. Culturelli toimitti myös uudet jalkalistat kesällä 2012.

Uuni

Salin uunin pinnasta poistettiin 1950-luvulla tehty vaalea maalikerros ja esille saatiin uunin alkuperäinen marmoroitu maalipinta. Lohkeamat, kopot ja halkeamat vahvistettiin injektio-laastilla ja maalipintaan tehtiin pieniä retusointeja. Uunin restauroinnista on Juha Toivion laatima erillinen raportti.

Katto ja seinät

Katon uunin ympärillä olevilla alueilla krakelointi oli voimakkainta ja maalipinnan alta oli tihkunut tummaa, tunnistamatonta ainetta. Kattoa on maalattu useita kertoja, mutta tumma aines tulee aina uudestaan maalipinnasta läpi. Katto on näiltä osin saattanut aikanaan hiiltyä, ja läpi tunkeutuva aine olla nopea, pihkaa, muita puun hartsiaineita tai jotakin välipohjan täytteistä erittyvää. Uunin viereen oikealle puolelle tehtiin koealue erilaisilla eristekerroksilla, jotta katto voitaisiin tulevaisuudessa mahdollisesti maalata niin, ettei tumma aines enää tule maalikerroksen läpi. Nyt katto päätettiin vain puhdistaa. Puhdistus tehtiin vedellä kostutetulla puuvillavanulla ja pahimmista paikoista tummia vaurioita poistettiin skalpellilla ja Acro® -melamiinihartsisienellä. Irtoavia maaleja kiinnitettiin kylmällä kalaliimalla ja Lascaux Medium medium for consolidation® -liimalla pintoja lämpöpusikalla lämmittäen. Holkkalistoissa olleet muutamat liimapaperipaikkaukset retusoitiin Into-sisustusmaalilla.

Tapettien tuenta, uudelleenkiinnitys ja paikkaus japaninpapereilla saatiin päätökseen työkaudella 2011. Tapettien konservoinnista on Juha Toivion laatima yksityiskohtainen raportti. Tapettien retusointi tehtiin liimamaalilla ja kuivaliiduilla japaninpaperipaikkojen ja vesivaurioiden päälle. Isoimpiin japaninpaperipaikkauksiin tehtiin pohjamaaliksi umbralla ja liidulla sävytetty ohut liimamaali. Kukkakuviot retusoitiin pastelliliiduilla.

Uusi boordinauha kiinnitettiin tapettien yläosaan. Jotta boordinauha vastaisi enemmän alkuperäisen boordin väriä, värjättiin se ruskealla spriipetsillä. Alkuperäistä boordia jätettiin näkyviin länsiseinän ikkunan verholistan alle. Alkuperäisen boordin päällä ollut 1950-luvun boordinauha irrotettiin tapettikonservointien yhteydessä ja se päätettiin varastoida fragmenttina.



Kuva 26: Katon koealue jaettiin kolmeen osaan. Eristekerroksina vasemmalta oikealle Tikkurila Tixomat, Kremer sellakka ja Tikkurila oksalakka. Peittomaalit ylhäältä alas Uula Into öljydispersio-maali, Uula pellavaöljy-maali sävy pouta ja Uula pellavaöljy-maali sävy kaste.

Ikkunat ja ovet

Ikkunoille tehtiin kevyt huoltomaalaus kesällä 2011. Hilseilevät pinnat puhdistettiin, kittauksia paikattiin tarvittaessa ja pokat maalattiin sisäpuolelta kertaalleen Uulan valkoisella pellavaöljymaalilla. Ikkunapenkeistä maalattiin vain etureuna ja alalista, jotta koko kehykselle saatiin yhtenäinen ilme. Karmien maalaus tehtiin seuraavan ikkunakunnostuksen yhteydessä.

Ikkunoiden ja ovien listat sekä ovet maalauskuunnostettiin Culturelli Oy:n verssaalla Forssassa talvikaudella 2011-2012. Maalina käytettiin Ottosson färgmake-
rin pellavaöljymaalia sävy vetegrå , joka sävytettiin valkoisella väritutkimuksissa löydetyn vaaleanruskean sävyn mukaiseksi. Salin ja kunniahuoneen väliin jäävä ovi maalattiin vaaleanruskealla molemmin puolin, kun taas eteisen ja salin välinen ovi on salin puolelta vaaleanruskea ja eteisen puolelta punainen.

Ovikarmit maalattiin samalla maalilla ja sävyllä kuin listatkin. Eteiseen johtavan oven listoista on jossain vaiheessa katkaistu palat pois, ja profiloitu lista on korvattu suoralla laudanpalalla. Yhtenäisemmän ilmeen vuoksi laudat päätettiin poistaa ja tilalle tehtiin käsityönä palat profiloitua listaa.



Kuva 27 yllä: Ovilistoihin tehtiin puuttuvat profiloituneet täydennyspalat käsityönä.

Kuva 28 oikealla: Yksityiskohta salin ikkunasta ennen huoltomaalausta.



Lattia ja jalkalistat

Salin lattia pestiin kylmällä vedellä juuriharjalla harjaten. Lopuksi pintaa vielä pyyhittiin märällä rätillä, kunnes pinta tuntui puhtaalta. Saliin asennettiin uudet jalkalistat. Listat valmisti kuusipuusta Culturelli Oy ja ne värjättiin työmaalla Liberon Van dyck crystals -kriteistä valmistetulla väriliuoksella. Vanhat listat pakattiin säilytettäväksi fragmenttina.



Kuva 29 ylhäällä vasemmalla: Uudet jalkalistat asennettuna saliin. Lista koostuu korkeammasta profiililistasta ja pienestä penikkalistasta. Penikkalistaa tarvittiin, jotta lattialautojen päihin jäävät raot peittyivät.

Kuva 30 ylhäällä: Listan profiilin höyläykseen teetettiin terä Malmin teräksessä. Suorat pinnat viimeisteltiin käsihöylällä. Kuva Culturelli Oy ja Malmin teräs.

Kuva 31: Yksityiskohta Signe branderin kuvasta vuodelta 1913. Kuvassa näkyvät profioidut jalkalistat oli vaihdettu jossakin aiemmassa remontissa viimeistelemättömiin, valkoiseksi maalattuihin lautoihin. Koska listojen alkuperäisestä väristä ei ollut tietoa, ne säilytettiin sointumaan maalaamattomaan lattiaan

Dokumentointikuvat ennen ja jälkeen konservoinnin ja restauroinnin

Eteinen



Kuva 32: Pohjoisseinä ennen konservointia ja restaurointia.



Kuva33: Pohjoisseinä hirsikorjausten jälkeen. Lattialle on tehty maalinpoisto ja ovet ja listat on irrotettu ja viety konservoitavaksi.



Kuva 34: Pohjoisseinä konservointien ja restaurointien jälkeen.



Kuva 35: Itäseinä ennen konservointia ja restaurointia. Nurkassa oli iso paloilmoinjärjestelmän keskusyksikkö.



Kuva 36: Itäseinä hirikorjausten jälkeen. Paloilmoinjärjestelmä siirrettiin tupaan.



Kuva 37: Itäseinä konservointien ja restaurointien jälkeen. Paikoilleen jäävät sähköjohdot vedettiin nurkkaa pitkin ja peitettiin tapetilla.



Kuva 38: Eteläseinä ennen konservointia ja restaurointia.



Kuva 39: Eteläseinä hirsikorjausten jälkeen.



Kuva 40: Eteläseinä konservointien ja restaurointien jälkeen.



Kuva 41: Länsiseinä ennen konservointia ja restaurointia.



Kuva 42: Länsiseinä hirsikorjausten jälkeen.



Kuva 43: Länsiseinä konservointien ja restaurointien jälkeen.

Dokumentointikuvat ennen ja jälkeen konservoinnin ja restauroinnin:

Kunniahuone



Kuva 44: Pohjoisseinä hirsikorjausten jälkeen, ennen konservointia ja restaurointia.



Kuva 45: Pohjoisseinä konservoinnin ja restauroinnin jälkeen.



Kuva 46: Itäseinä hirsikorjausten jälkeen, ennen konservointia ja restaurointia.



Kuva 47: Itäseinä konservoinnin ja restauroinnin jälkeen.



Kuva 48: Eteläseinä hirsikorjausten jälkeen, ennen konservointia ja restaurointia.



Kuva 49: Eteläseinä konservoinnin ja restauroinnin jälkeen.



Kuva 50: Länsiseinä hirsikorjausten jälkeen, ennen konservointia ja restaurointia.



Kuva 51: Länsiseinä konservoinnin ja restauroinnin jälkeen.

Dokumentointikuvat ennen ja jälkeen konservoinnin ja restauroinnin

Sali



Kuva 52 ja 53: Pohjoisseinä ennen ja jälkeen konservoinnin ja restauroinnin. Kuvissa käytetty manipulaatiota.



Kuva 54: Itäseinä ennen konservointia ja restaurointia.



Kuva 55: Itäseinä konservoinnin ja restauroinnin jälkeen.



Kuva 56 ja 57: Eteläseinä ennen ja jälkeen konservoinnin ja restauroinnin. Kuvissa käytetty manipulaatiota.



Kuva 58: Länsiseinä ennen konservointia ja restaurointia.



Kuva 59: Länsiseinä konservoinnin ja restauroinnin jälkeen.

Reseptit ja käytetyt tuotteet:

pinkopahvituksessa käytetty liisteri:

Lim och handtryck (selluloosaliisteri) ja Kremer: Vehnätärkkelysliisteri (1:3)

Eteisen esiliisteröinnissä ja tapetoinnissa käytetty liisteri:

Casco: Glutolin special (metyyliselluloosa/PVAC-liisteri)

Eteisen tapetin tulostuspaperi:

Erfurt & Sohn: SmoothWall FR 210g

Eteisen katon retusoinnissa käytetyt taiteilijaöljyvärit:

Rembrandt:

cadmiumin punainen

keltainen

terra di sienna

valkoinen

tumman harmaa (payne`s grey)

ohenteena mineraalitärpätti

Eteisen, kunniahuoneen ja salin jalkalistojen värjäyksessä käytetty tuote:

Liberon: Van dyck crystals, walnut husks. (tuote ohennettiin kuumalla vedellä ja sekoitettiin kunnes kiteet olivat täysin liunneet.)

Eteisen listojen ja ovien pellavaöljymaalien sävy:

Ottosson färgmakeri Abricot rödockra

Kunniahuoneen tapetin tulostuspaperi:

Ilford omnijet Superior Graphic Matt Paper OV3SMP5 (120gsm)

Kunniahuoneen tapetoinnissa käytetty liisteri:

Lim och handtryck (selluloosaliisteri) ja Kremer: Vehnätärkkelysliisteri (1:3)

Kunniahuoneen uunin korjauslaastit:

Alltek LF kevyt, hieno yleistasoite (käyttövalmis)

Kremer Ledan Adranal mortar for the protection of walls (Ledan Adranal 250g ja vettä 0,62 dl)

Kunniahuoneen uunin ja listojen pellavaöljymaalien sävy:

12 dl Valkoinen (Titan-Zink)

5 dl Kromioksidivihreä (Kromoxidgrön)

1 dl Keltainen (Guldockra)
0,5 dl Musta (Järnoxidsvart)
n. 5 dl Vihreä umbra

Salin tapetin retusoinnissa käytetyt pastellivärit:

Rembrandt:

light yellow
cinnabar green deep
perm.yellowish green
caput mortuum red
mars violet
raw umber
raw sienna
white

cretacolor:

sininen (48237)

PanPastel, artists' pastels, ultra tender

raw umber tint
yellow ochre tint

Salin listojen ja ovien pellavaöljymaalin sävy:

Ottosson färgmakeri:

50% titan- zink (valkoinen)

50% vetegrå (harmaa)

Salin boordin värjäykseen käytetty spriipetsi:

Schimek, Holzbeize, spirituslöslich. Sävy: 166 Eichenbraundkl.

Liuoksesta tehtiin useita kokeiluja, joilla uuden boordin pintaan pyrittiin saamaan patinaa.

Liimapaperinauhujen eristys:

Tikkurila oksalakka

LIITTEET

Väritutkimukset:

LIITE 1 eteisen listojen väritys

LIITE 2 eteisen portaat, Anu Iltanen

LIITE 3 salin pohjoisseinän vasemman oviaukon listat

LIITE 4 salin katon väritutkimus, Anu Iltanen

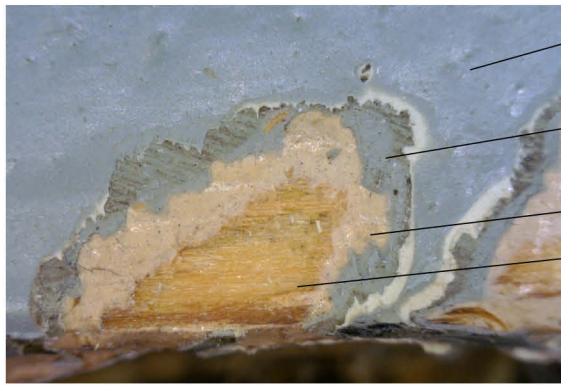
LIITE 5 Sivurakennuksen kunniahuoneen väritutkimukset keväällä 2012

Aiemmat raportit:

- Sivurakennuksen salin tapettien restaurointi, Juha Toivio 2011
- Sivurakennuksen salin takan restaurointi, Juha Toivio 2011
- Puukorjauksia ja hirsivauriodokumentointia, Juha Toivio 2011
- Sivurakennuksen hirsityöt kesä 2011, Katariina Sommarberg 2011
- Konservointi-, maalaus ja puusepäntyöt kevät- ja kesäkaudella 2012, Culturelli Oy 2012

LIITE 1 Sivurakennuksen eteisen ovilistojen ja karmien väritutkimus

eteisen ovilista pohjoinen (tupaan)



3. harmaanvihreä, 1962-1963
(tässä näytteessä alla kittikerros)
2. harmaanvihreä päällä
patinointi, 1950-1951
1. vaaleanpunainen
0. puupinta

eteisen ovilista itäseinä (ulos)



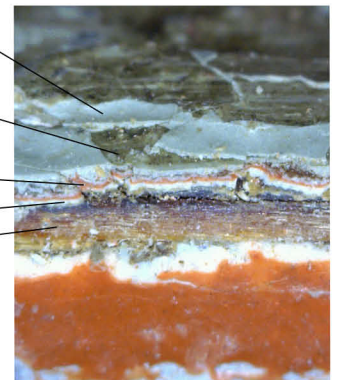
4. harmaanvihreä, 1962-1963
3. harmaanvihreä päällä
patinointi, 1950-1951
2. punainen, 1900-luvun alku
1. vaaleanpunainen
0. puupinta

eteisen ovilista länsiseinä (Kunniahuone)

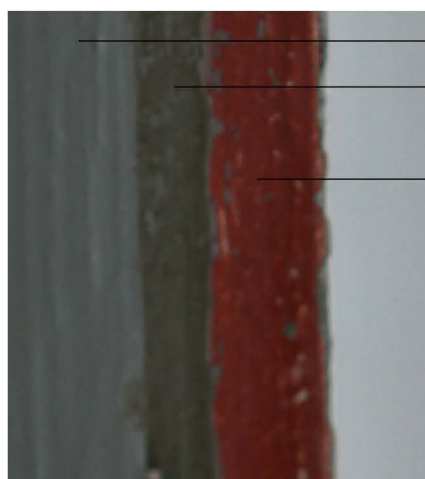


4. harmaanvihreä, 1962-1963
3. harmaanvihreä päällä
patinointi, 1950-1951
2. punainen, 1900-luvun alku
1. vaaleanpunainen
0. puupinta

eteisen ovikarmi länsiseinä



eteisen ovikarmi eteläseinä (saliin)



- harmaanvihreä, 1962-1963
- harmaanvihreä, päällä
patinointi, 1950-1951
- punainen, 1900-luvun alku
alemmat kerrokset karmissa ja
ovilistoissa kuten
länsi- ja itäseinän oviaukoissa

LIITE 2 sivurakennuksen eteisen portaiden väritutkimus

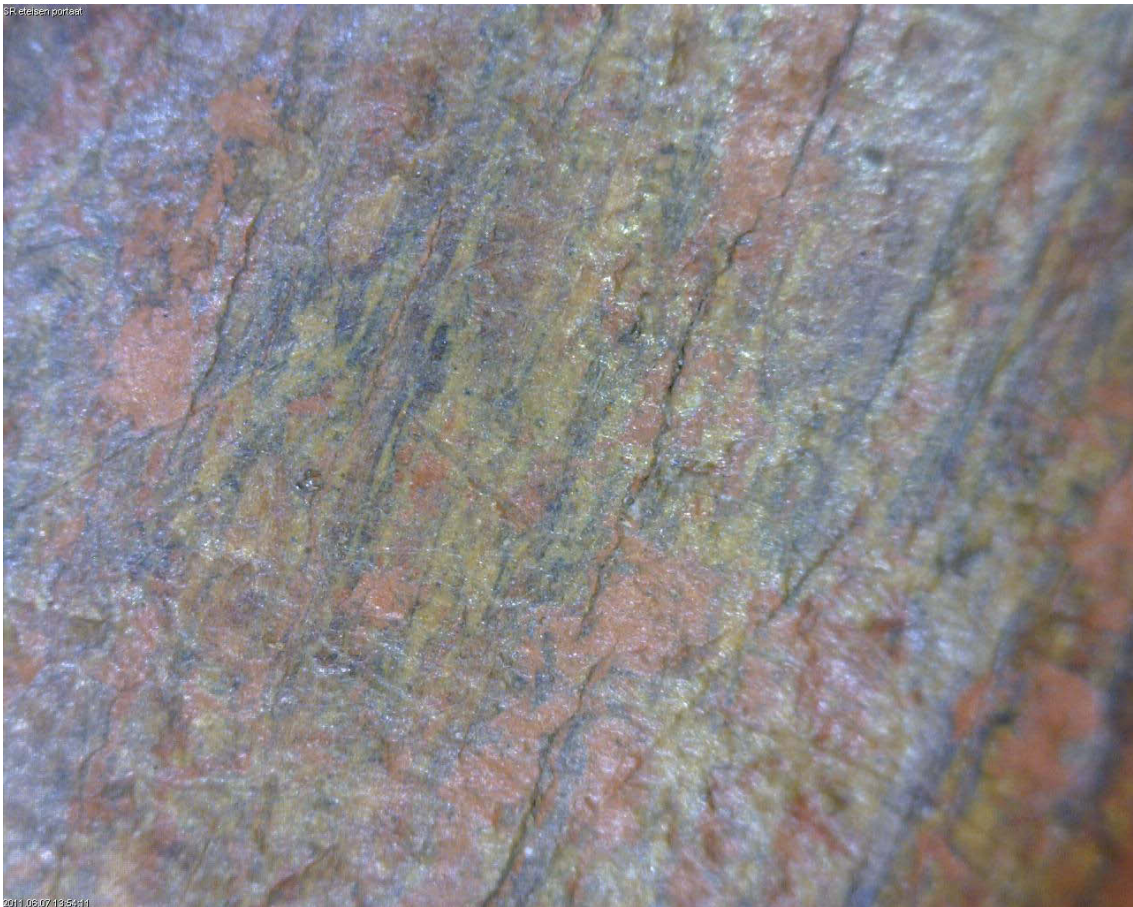
Portaissa on päällimmäisenä erittäin paksu punaruskea maalikerros, eikä muita värikerroksia ole selvästi näkyvillä.

Mikroskoopilla tutkittaessa värikerroksia näkyy kolme:

1. hyvin tumma kerros
 - ilmeisesti joku pintakäsittely
 - ei vaikuta öljymaalilta
2. keltainen maalikerros
 - ohut
 - keltaokra?
3. punainen maali
 - päällimmäinen, paksu maalikerros
 - pinnalta tummempi ja kun pintaa raaputtaa, tulee vaaleampi punainen. kyse on kuitenkin samasta maalikerroksesta.



LIITE 2 sivurakennuksen eteisen portaiden väritutkimus

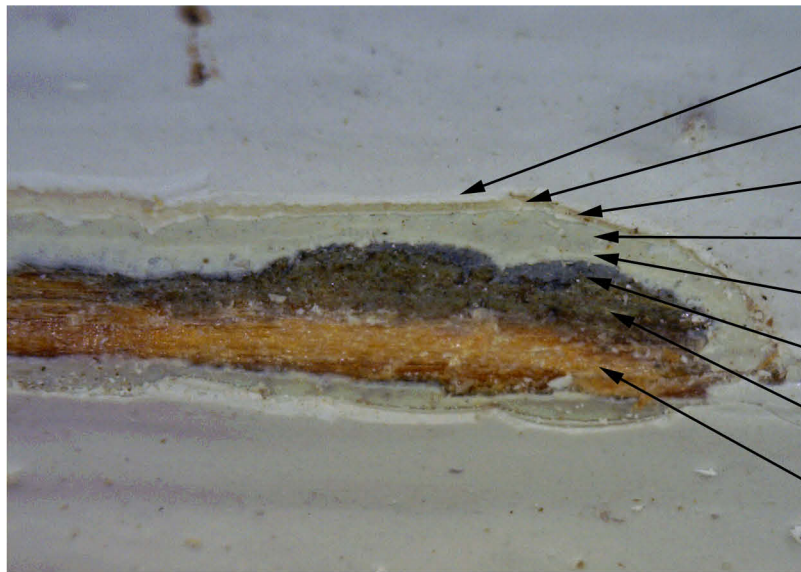


etureuna, josta punainen maali kulunut

Anu Iltanen
13.7.2011

LIITE 3 Sivurakennuksen salin listojen väritutkimus

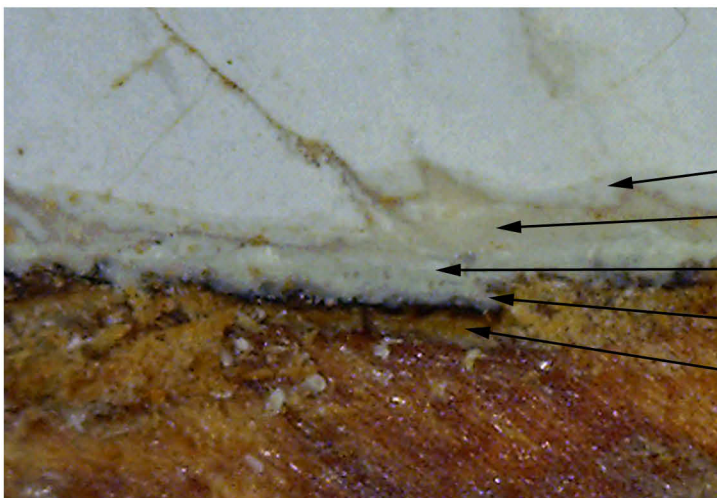
pohjoisseinän vasemman oviaukon listat



7. valkoinen (nykyinen maalipinta)
6. luonnonvalkoinen
5. valkoinen (pohjamaali?)
4. vaalean harmaa
3. valkoinen (pohjamaali?)
2. sininen
1. vihreä
0. Puupinta

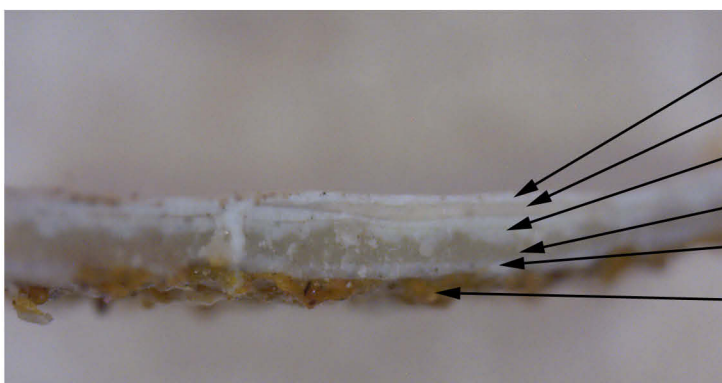
Luonnonvalkoinen, kerros nro 6. (NCS 1005-G90Y) tummempana lienee von Heidemanien kotomuseonsa maalauttama sävy.

salin ikkunalistat



5. valkoinen (nykyinen maalipinta)
4. luonnonvalkoinen
3. valkoinen
2. valkoinen (pohjamaali?)
1. keltainen (päällä nokikerros?)
0. puupinta

salin ikkunan pystykarmi itäseinä



6. valkoinen (nykyinen maalipinta)
5. luonnonvalkoinen
4. valkoinen (pohjamaali?)
3. vaalea harmaa
2. valkoinen (pohjamaali?)
1. keltainen
0. puupinta

LIITE 4 Sivurakennuksen salin katon väritutkimus

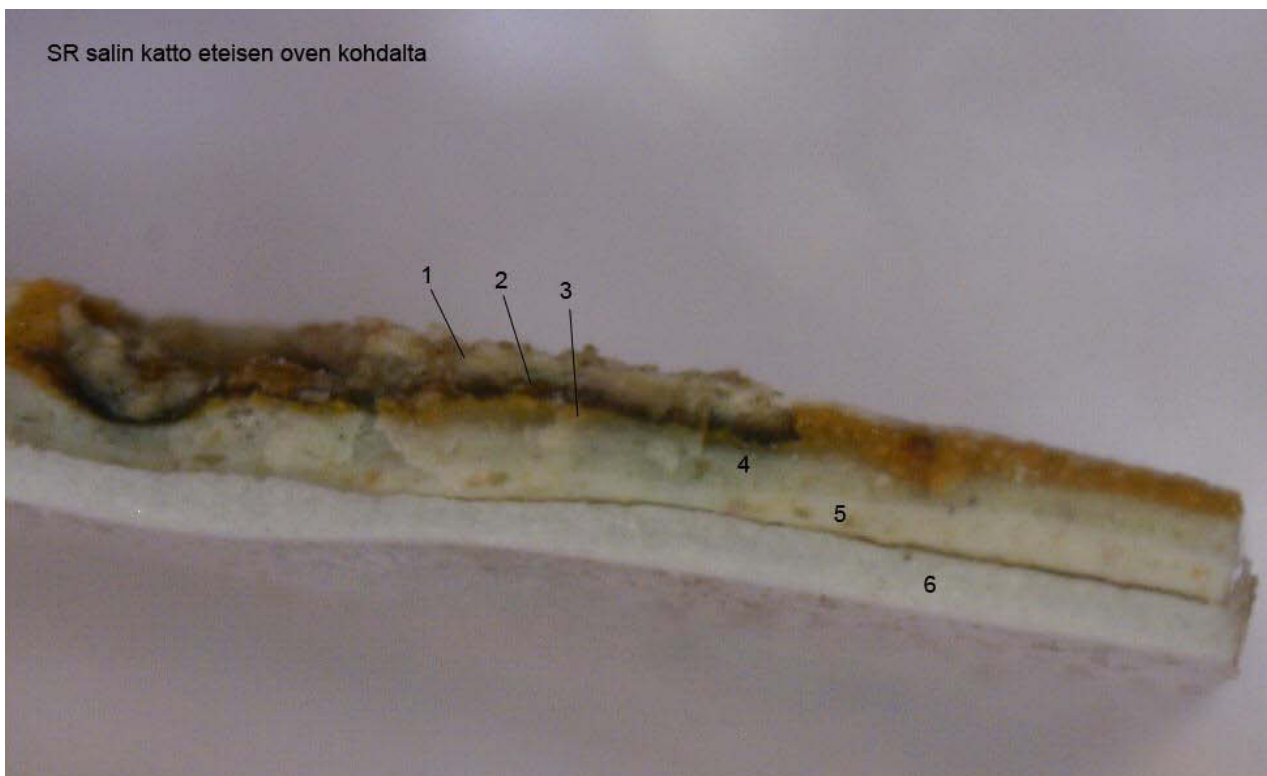
Salin katon maalikerroksista otettiin maalinäytteet, joita tutkittiin mikroskoopilla. Näytteet otettiin eteisen oven kohdalta, eteläpäädyn läntisen ikkunan kohdalta ja eteläpäädyn itäisen ikkunan kohdalta sekä oletetun väliseinän kohdalta. Mikroskoopilla tutkittiin myös katossa kiinni olevia maalipintoja halkeamien kohdista.

Maalikerrokset näkyvät kohtuullisen hyvin näytteistä, mutta tarkemman tuloksen saisi valamalla näytteet hartsiin ja hiomalla poikkileikkauspinnan esiin.

Kerrokset on numeroitu varhaisimmasta kerroksesta alkaen.

Eteisen oven kohdalta

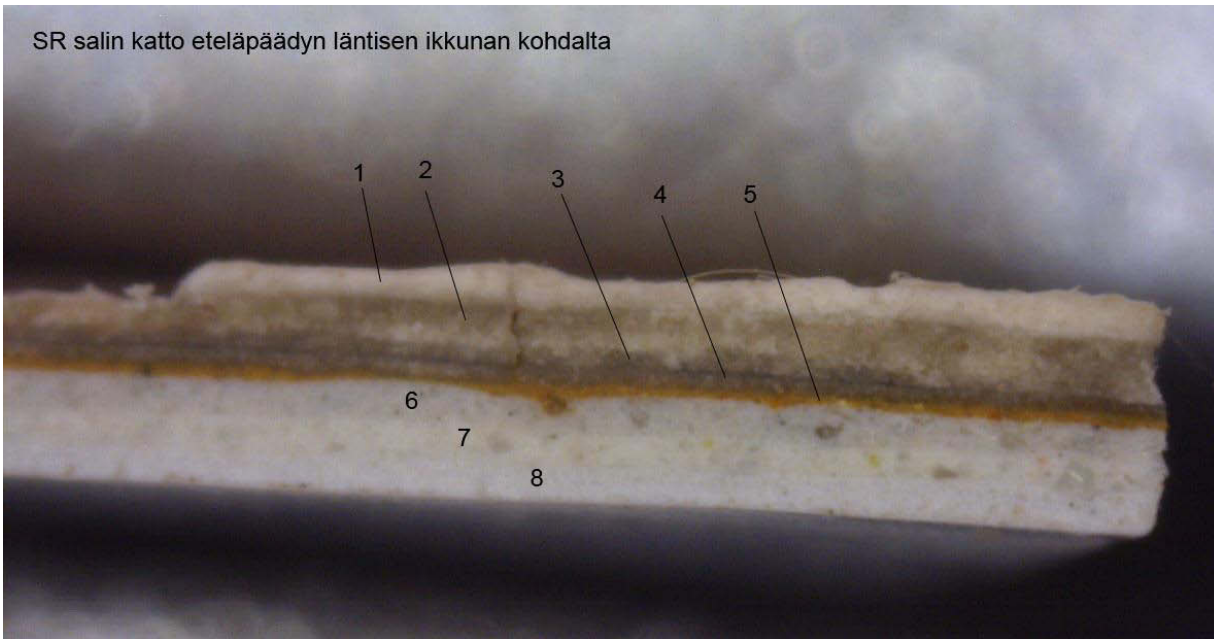
1. vaalea kerros
2. tumma / musta kerros
 - tätä näyttäisi olevan joissakin näytteissä maalikerrosten välissäkin ja sitä tulee esille maalipinnan krakelyyreistä
 - nokea/likaa, joka leviää kerrosten välistä ulos vai voiko olla sama kuin muissa 3. ja 4. tummanharmaa kerros, liimamaali?
 - katon maalipinnan kiinnityksessä tätä samaa tummaa (+joissakin kohdissa vaaleampaa/keltaista) valuu, liukenee ilmeisesti veteen
3. tummankeltainen
4. harmahtava
5. ja 6. valkoinen kerros



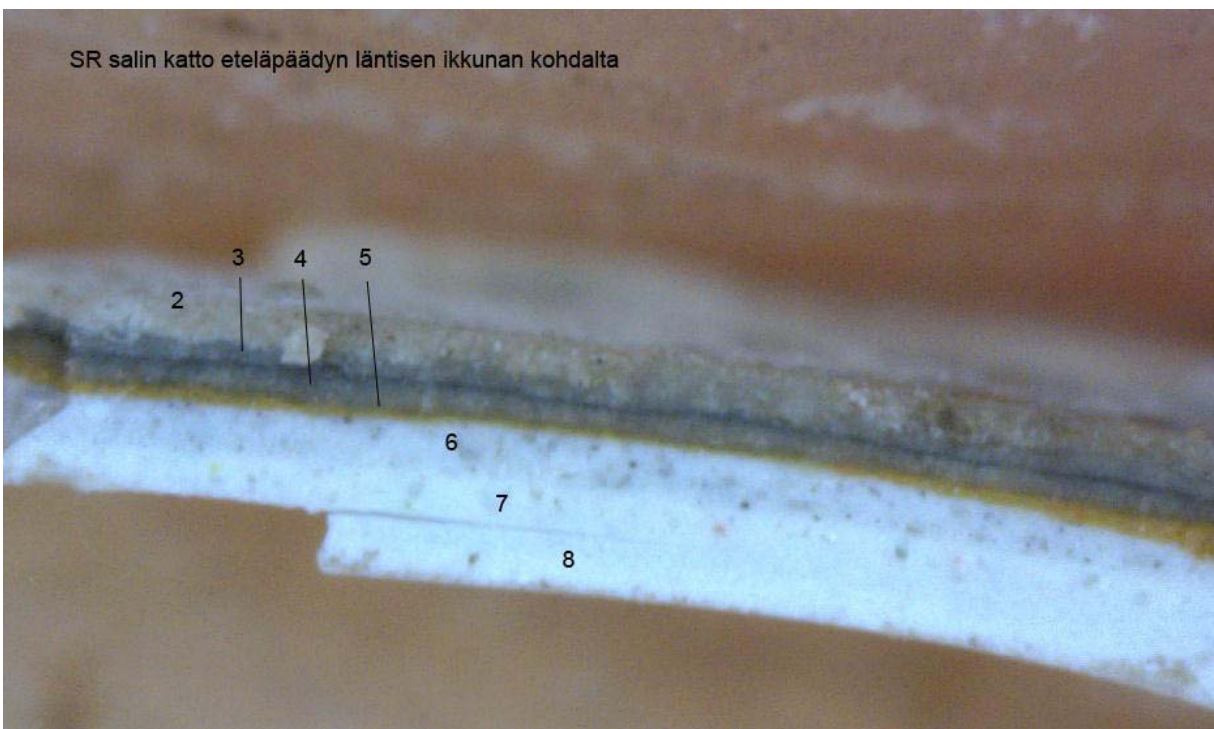
Eteläpäädyn läntisen ikkunan kohdalta

1. valkoinen kerros
2. harmahtava kerros
3. tummanharmaa kerros
4. tummanharmaa kerros
5. keltainen
 - ohut, yhtenäinen kerros
6. harmahtava kerros
 - valkoisen seassa näkyy pigmenttipartikkeleita
7. ja 8. valkoinen kerros

SR salin katto eteläpäädyn läntisen ikkunan kohdalta

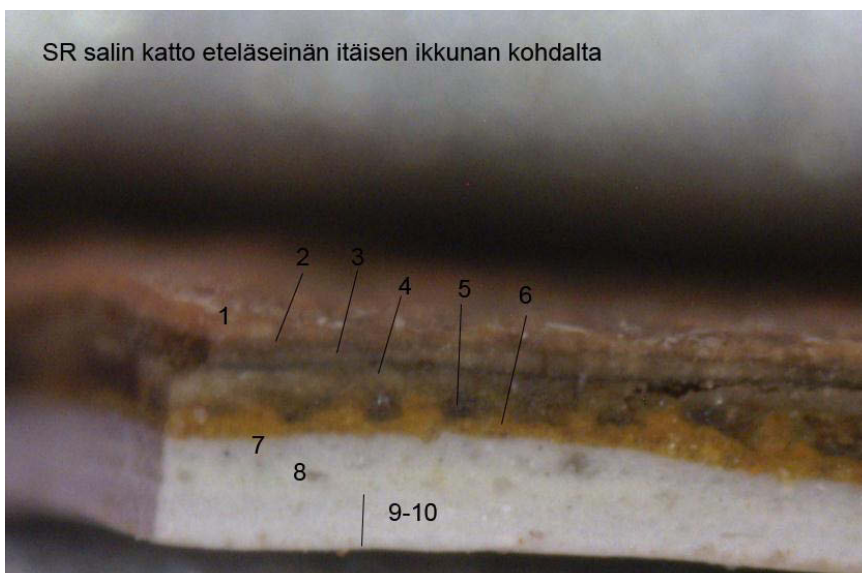
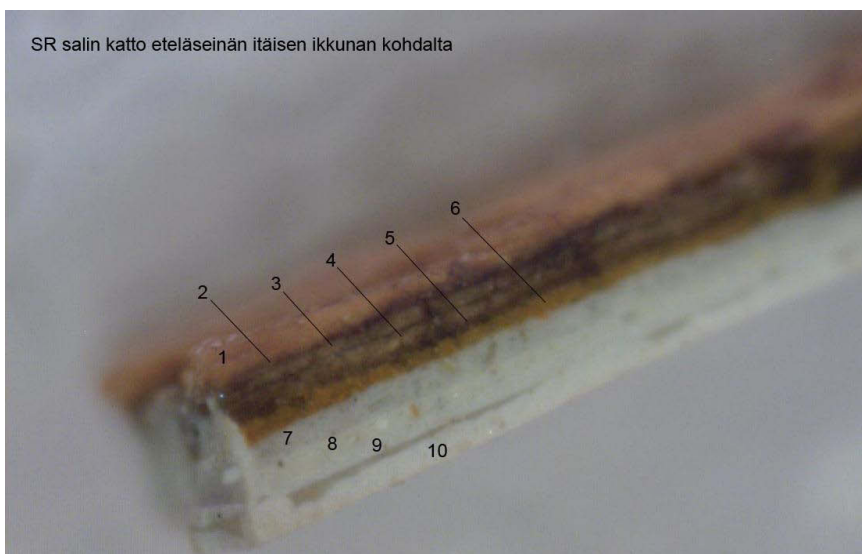


SR salin katto eteläpäädyn läntisen ikkunan kohdalta



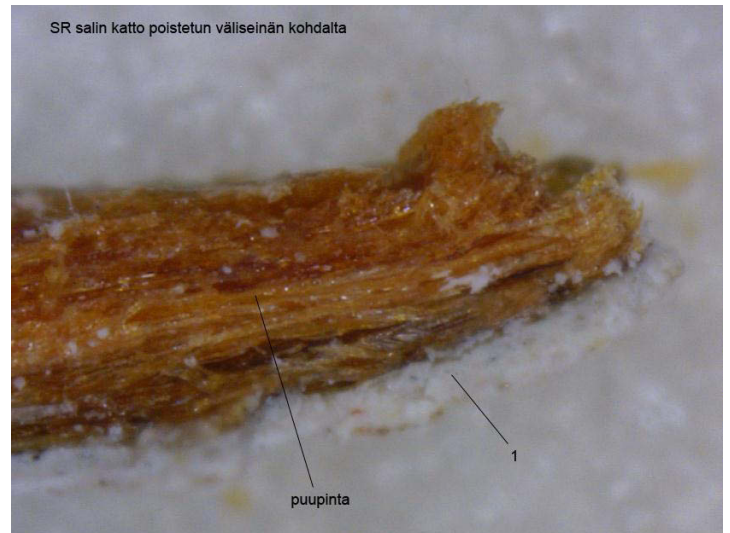
Eteläpäädyn itäisen ikkunan kohdalta

1. vaaleanruskea kerros
 - näytteen alin kerros, tosin yhdessä kuvassa näyttäisi siltä, että tämän kerroksen alla olisi vielä tummanruskea kerros
 - värisävy kuvassa punertavampi kuin luonnossa, paljaalla silmällä katsottuna sävy on kellertävän ruskea
2. tumma kerros
 - hyvin ohut
 - värisävy melkein musta
3. tummanharmaa kerros
4. tummanharmaa kerros
 - hyvin samanlainen kuin 3. kerros, kerrosten välissä ohuesti tummempaa
5. tumma kerros
 - epätasainen kerros, osassa poikkileikkausnäytteitä hyvin katkonainen
 - samankaltainen kuin 2. kerros
 - tummat kerrokset saattavat olla myös nokea/likaa
6. tummankeltainen kerros
 - ohut, mutta näkyy kaikilla poikkileikkauspinoilla yhtenäisenä
7. harmahtava kerros
 - valkoisen seassa näkyy pigmenttipartikkeleita
8. – 10. valkoisia kerroksia
 - kerroksia on ainakin kolme, mahdollisesti neljäkin
 - kerrosten erottaminen toisistaan vaikeaa



Väliseinän kohta

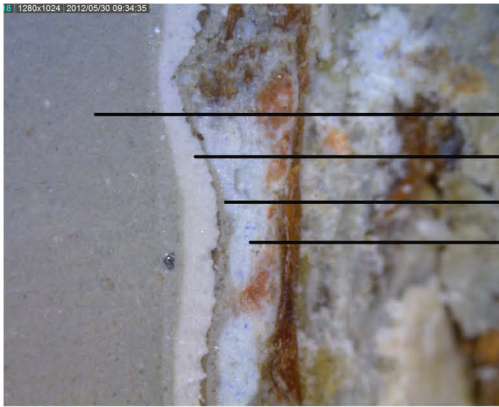
1. harmahtava kerros
 - suoraan puupinnan päällä
2. valkoinen
 - poikkileikkausnäytteestä irtosi päällimmäinen kerros (kerrokset?)
 - katosta otetusta kuvasta näkyy yksi valkoinen kerros, mutta on mahdollista, että valkoisia kerroksia on useampi. tämä näkyisi mahdollisesti poikkileikkausnäytteestä, mutta koska maalipinta on hyvin kiinni alustassaan, ei uutta näytettä irrotettu.



Yhteenveto

- Vähiten kerroksia oli oletetun väliseinän kohdalta otetusta näytteestä. Alimpana kerroksena oli harmahtava maali.
- Kaikissa muissa näytteissä oli tummankeltainen maalikerros, jonka päällä oli harmahtava maali ja valkoiset kerrokset.
- Uunin vieressä kohdassa, jossa maalikerrosten alta tulee esiin mustaa, oli keltaisen maalikerroksen alla musta/tummanharmaa kerros, jonka alla himmeä valkoinen maali
- Eteläseinän ikkunoiden yläpuolelta otetuissa maalinäytteissä oli hyvin samankaltaiset maalikerrokset tummanharmaista kerroksista uudempaan päin. Läntisen ikkunan kohdalla näiden alla oli kaksi maalikerrosta, itäisen ikkunan kohdalla yksi.
- Tilassa on todennäköisesti ollut kaksi huonetta, jotka on yhdistetty samalla, kun katto on maalattu harmahtavalla maalilla. Kummankin huoneen katot on kuitenkin maalattu samoilla maaleilla lukuun ottamatta alimpia kerroksia.
- Kohdassa, josta maalin alta tulee mustaa esiin, on saattanut olla tulisija, jolloin musta voi olla nokea. On myös mahdollista, että yläkerrassa on ollut jonkinlainen vesivahinko, jonka seurauksena alimmat maalikerrokset ovat lienneet ja valuneet pintaan.

LIITE 5 Sivurakennuksen kunniahuoneen väritutkimukset keväällä 2012

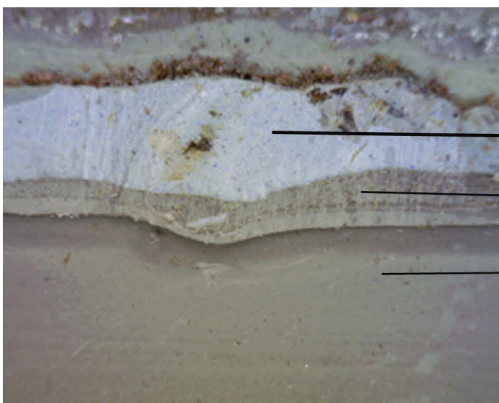


Kunniahuoneen ikkunan peitelista

- Päällimmäinen vihreä
- Päällimmäisen vaalea pohjakerros
- Vihreä (tummempi kuin päällimmäinen kerros)
- Alimmainen sininen maalikerros

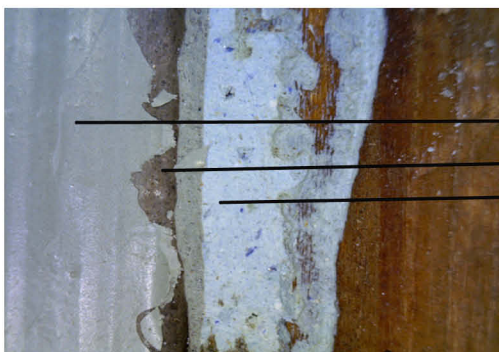


Kunniahuoneen ikkunan peitelista



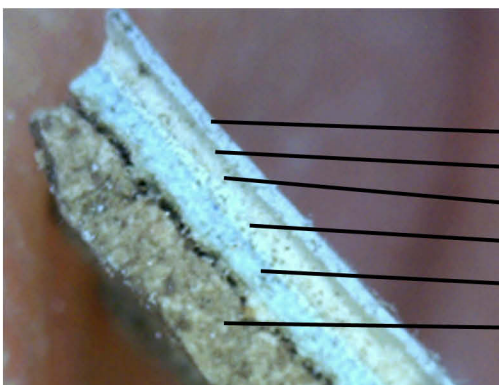
Kunniahuoneen ikkunan karmi

- Alimmainen sininen maalikerros
- Vihreä
- Päällimmäinen vihreä



Kunniahuoneen oven karmi

- Päällimmäinen vihreä maalikerros
- Vihreä
- Alimmainen sininen maalikerros



Kunniahuoneen uunin poikkileikkaus

- Päällimmäinen sininen kerros
- Vaalean vihertävä
- Kellertävä kerros
- Kellertävä kerros
- Alin paksu kerros (mahd. 2 kerrosta)
- Rappaus