

KONSERVOINTIKERTOMUS

Urajärven kartanon kustavilaiset huonekalut



pienaselustaiset tuolit, päärakennus

KM 86050:23 - :33

ruokapöytä, päärakennus

KM 86050:34

sohva, päärakennus

KM 86050:191

pienaselustaiset tuolit, sivurakennus

KM 86050:612 - :615

nojatuolit, sivurakennus

KM 86050:622 ja :623

jakkarat, sivurakennus

KM 86050:624 - :627

PIENASELUSTAISET TUOLIT, PÄÄRAKENNUS

KM 86050:23 - :33

Kuvaus

Päärakennuksessa on 11 pienaselustaista tuolia. Näistä seitsemässä on selkänöjan yläreunassa veistetty koristeosa (numerot 27–33) ja neljässä tuolissa on yksinkertainen selkänöja (numerot 23–26). Koristeosaa lukuunottamatta tuolit ovat keskenään samanlaisia. Yhdestä tuolista löytyy rungosta vuosiluku 1811. Lisäksi tuoleissa ja istuimissa on numeromerkinnät. Jokaisella tuolilla on eri numero, joka on väliltä 1–16. Tuoleissa on päällimmäisenä lähes valkoinen maalikerros ja koristeosat on maalattu pronssimaalilla. Verhoilukerroksia löytyy jokaisesta tuolista useampi, joko kokonaan tai ainakin jäänteitä edellisistä verhoilukankaista. Suurimmassa osassa on alimpana nahkaverhoilu, jonka päällä on kukkakuvioinen raidallinen kangas. Yhdessä tuolissa on alimpana musta jousikangas. Tuolien materiaalina on lehtipuu, silmämääräisesti arvioiden koivu. Tuolit on tehty taidokkaasti, työn jälki on hyvää ja viimeisteltyä.



KM 86050:23 konservoinnin ja verhoilun jälkeen



KM 86050:33 konservoinnin ja verhoilun jälkeen

Tuoleihin on tehty keväällä 2012 väritutkimus. Tuolien :23 ja :33 takasarjassa ja tuolin :30 koristeosassa on väriportaikko (ks. kuvaliite).

Kuntokartoitus ja konservointi

Tässä konservointikertomuksessa selostetaan tuolien runko-osien konservointi.

Tuolien verhoilut on konservoitu samassa yhteydessä. Verhoilujen konservoinnista on tehty erillinen konservointikertomus. Tuolit on lisäksi verhoiltu uudelleen. Verhoilutyön ovat tehneet verhoilija Päivi Mäkinen ja verhoilijamestari Tapio Mäkinen (Huonekaluverhoomo Tapion Tupa).

KM 86050:23

Taaemmissa liitoksissa on jonkin verran liikettä. Maalipinta on kauttaaltaan krakeloitunut, mutta suurimmalta osin kiinni alustassaan. Maali hilseilee hieman selkänöjan takaa, sarjan molemmilta sivuilta sekä etujaloista. Runsaasti pinalikaa sekä jonkin verran maalitahroja, jotka ovat todennäköisesti aiheutuneet siitä, että esine on osunut toiseen maalipintaan. Selkänöjan yläreuna erityisen likainen. Pinnassa vaikuttaisi olevan reilusti jotain vahaa, johon on sekoittunut likaa.

Sarjan takaliitokset liimattiin kalaliimalla (Kremer).

Maali kiinnitettiin Lascaux'n Medium for Consolidationilla lämpölusikkaa apuna käyttäen. Ylimääräinen liima poistettiin pinnasta asetonilla.

Pinta puhdistettiin ensin pyyhekumilla ja imuroimalla vuohenkarvasuulaketta apuna käyttäen. Tämän jälkeen pinta käytiin läpi syljellä ja deionisoidulla vedellä kostutetulla vanupuikolla. Maalitahrat poistettiin asetonilla. Selkänöjan yläreunasta tumma/keltainen vahamainen pinta puhdistui asetonilla. Niissä kohdissa, joissa jäljellä on vielä ylintä valkoista maalikerrosta, vahamaisen pinnan puhdistaminen oli hankalaa, sillä valkoinen pintamaali oli heikosti kiinni alustassaan ja voimakkaampi puhdistaminen vaurioittaa maalikerrosta. Vahaa jäi tämän vuoksi jonkin verran pintaan, mikä saattaa aiheuttaa pölyn ja lian kerääntymistä.

Näkyvimmit maalipinnan vauriot retusoitiin käyttäen sideaineena Polyvinyliasetaatti 20:a (Mowilith 20) ja pigmentteinä titaanivalkoista, sinkkivalkoista, maavihreää, keltaokraa ja kasselinruskeaa.

KM 86050:24

Oikean takajalan liitos on hieman väljä. Maalia hilseilee etusarjasta pieneltä alueelta. Runsaasti pinalikaa ja toisesta maalipinnasta tarttuneita maalitahroja. Selkänöjan yläreuna erityisen likainen. Pinnassa vaikuttaisi olevan reilusti jotain vahaa, johon on sekoittunut likaa.

Takajalan liitos liimattiin kalaliimalla (Kremer).

Maalin kiinnitys, puhdistus ja retusointi tehtiin samoin kuin tuolissa 23. Tuolin takasarjassa ollut puutteellinen väriportaikko tasoitettiin Modostucilla ja retusointi huomaamattomaksi.

KM 86050:25

Liitokset ovat erittäin löysät. Maali hilseilee suurilta alueilta, erityisesti selkänöjan pienoista. Tuolissa on pintalikkaa ja toisesta maalipinnasta tarttuneita maalitahroja. Selkänöjan yläreuna erityisen likainen. Pinnassa vaikuttaisi olevan reilusti jotain vahaa, johon on sekoittunut likaa.

Liitokset liimattiin kalaliimalla.

Maalin kiinnitys, puhdistus ja retusointi tehtiin samoin kuin tuolissa 23.

KM 86050:26

Liitoksissa pientä liikettä. Maalipintaa on irti pieniltä alueilta sarjasta ja jaloista. Vaikuttaa siltä, että maali on irronnut alle jääneiden liimavalumiensa takia. Runsaasti pintalikkaa ja toisesta maalipinnasta tarttuneita maalitahroja. Selkänöjan yläreuna erityisen likainen. Pinnassa vaikuttaisi olevan reilusti jotain vahaa, johon on sekoittunut likaa.

Liitokset liimattiin kalaliimalla (Kremer)

Maalin kiinnitys, puhdistus ja retusointi tehtiin samoin kuin tuolissa 23. Maalivalumiensa kohdalla maalipintaa kiinnitettiin osittain pelkän veden ja lämpöpusikan avulla.

KM 86050:27

Liitokset erittäin löysät. Takaa maalipinta on krakeloitunut ja hilseilee isoilta alueilta. Tuolissa on pintalikkaa ja toisesta maalipinnasta tarttuneita maalitahroja.

Liitokset liimattiin kalaliimalla (Kremer).

Maali kiinnitettiin Lascaux'n Medium for Consolidationilla lämpöpusikkaa apuna käyttäen. Ylimääräinen liima poistettiin pinnasta asetonilla.

Pinta puhdistettiin ensin pyyhekumilla ja imuroimalla. Tämän jälkeen pinta käytiin läpi syljellä ja deionisoidulla vedellä kostutetulla vanupuikolla. Maalitahrat poistettiin asetonilla.

Näkyvimmit maalipinnan vauriot retusointiin käyttäen sideaineena Polyvinyyliasetaatia 20:a (Mowilith 20) ja pigmentteinä titaani- ja sinkkivalkeita, maavihreää, keltaokraa ja kas-

selinruskeaa. Tuolin takasarjassa ollut puutteellinen väriportaikko tasoitettiin Modostucilla ja retusoitiin huomaamattomaksi.

KM 86050:28

Maalipinta hilseilee voimakkaasti selkänöjan pienojen takapuolelta sekä jonkin verran myös muualla. Selkänöjassa on takana suuret vauriot maalipinnassa. Tuolissa on pintalikkaa ja toisesta maalipinnasta tarttuneita maalitahroja.

Maalin kiinnitys tehtiin samoin kuin tuolissa 27.

Pinta puhdistettiin ensin pyyhekumilla ja imuroimalla. Tämän jälkeen pinta käytiin läpi syljellä ja deionisoidulla vedellä kostutetulla vanupuikolla. Maalitahrat poistettiin asetonilla ja etyyliasetaatilla.

Retusointi tehtiin samoin kuin tuolissa 27.

KM 86050:29

Liitoksissa on vain hyvin pientä liikettä. Liimaukselle ei ole tarvetta tässä vaiheessa. Maalia hilseilee jonkin verran, erityisesti selkänöjan pienojen takaosasta. Tuolissa on pintalikkaa, näkyvimmin selkänöjan pienojen yläosissa.

Maalin kiinnitys tehtiin samoin kuin tuolissa 27.

Tuolin pienat puhdistettiin pyyhekumilla ja koko tuoli imuroitiin. Tämän jälkeen pinta käytiin läpi syljellä kostutetulla vanupuikolla.

Näkyvimvät maalipinnan vauriot retusoitiin käyttäen sideaineena Polyvinyliasetaatia 20:a (Mowilith 20) ja pigmentteinä titaani- ja sinkkivalkeista, keltaokraa, kasselinruskeaa, preussinistä, luumustaa ja maavihreää.

KM 86050:30

Sarjan ja ristikon liitokset ovat erittäin väljät. Maali hilseilee takaa voimakkaasti. Vaikuttaa siltä, että pinnassa on jotain, joka aiheuttaa jännitystä maalikerrokseen ja sen irtoamisen. Pinta tulee hieman tahmeaksi kostuttamalla. Kerrosta ei kuitenkaan saa poistettua vedellä, vaan se vaatii kostuttamisen jälkeen voimakkaampaa hankaamista. Maalipinta ei kaikista kohdista kestä tätä voimakasta hankaamista.

Liitokset liimattiin kalaliimalla (Kremer).

Maali kiinnitettiin Lascaux'n Medium for Consolidationilla lämpölusikkaa apuna käyttäen. Niissä kohdissa, joissa maalia hilseili voimakkaasti, kiinnitys toteutettiin levittämällä koko pintaan liimaa. Tämän jälkeen pinta käytiin läpi lämpölusikalla ja ylimääräinen liima pyyhittiin heti kiinnittämisen jälkeen vedellä. Tämän lisäksi alueet puhdistettiin liiman kuivumisen jälkeen asetonilla. Näin varmistettiin, ettei pintaan jää jäämiä liimasta, mikä voisi aiheuttaa maalipinnan irtoamista myöhemmin.

Koko tuoli imuroitiin. Tämän jälkeen pinta käytiin läpi syljellä ja deionisoidulla vedellä kostutetulla vanupuikolla.

Retusointi tehtiin samoin kuin tuolissa 27.

KM 86050:31

Tuolin liitoksissa on jonkin verran liikettä. Maali hilseilee jonkin verran, lähinnä takaosista. Tuolissa on runsaasti pintalikkaa ja toisesta maalipinnasta tarttuneita maalitahroja. Takana pienoissa on tahroja, jotka ovat todennäköisesti linnun ulostetta. Keskimmäistä pienaa pitkin on valunut valkoista vahamaista ainetta, mahdollisesti steariinia. Pinnassa on lisäksi kärpäsen ulostetta.

Liitokset liimattiin kalaliimalla (Kremer).

Maalin kiinnitys tehtiin samoin kuin tuolissa 27.

Tuolin likaisimmat kohdat puhdistettiin pyyhekumilla ja koko tuoli imuroitiin. Enin vaha poistettiin skalpellilla, loput asetonilla. Kärpäsen ulosteita poistettiin skalpellilla. Tämän jälkeen pinta käytiin läpi syljellä ja vedellä kostutetulla vanupuikolla. Maalitahrat poistettiin asetonilla.

Retusointi tehtiin samoin kuin tuolissa 27.

KM 86050:32

Tuolin liitokset ovat väljät. Maalia hilseilee jonkin verran. Tuolissa on pintalikkaa ja toisesta maalipinnasta tarttuneita maalitahroja.

Liitokset liimattiin kalaliimalla (Kremer).

Maalin kiinnitys tehtiin samoin kuin tuolissa 27.

Tuolin likaisimmat kohdat puhdistettiin pyyhekumilla ja koko tuoli imuroitiin. Tämän jälkeen pinta käytiin läpi syljellä ja vedellä kostutetulla vanupuikolla. Maalitahrat poistettiin asetonilla.

Retusointi tehtiin samoin kuin tuolissa 27.

KM 86050:33

Tukiistikon liitokset ovat löysät, samoin oikean puolen etujalan liitos. Maalia hilseilee jonkin verran, erityisesti selkänöjan pienen takaosasta. Tuolissa on pintalikkaa ja toisesta maalipinnasta tarttuneita maalitahroja.

Liitokset liimattiin kalaliimalla (Kremer).

Maalin kiinnitys, puhdistus ja retusointi tehtiin samoin kuin tuolissa 27.

RUOKAPÖYTÄ

KM 86050:34

Kuvaus

Ruokapöytä koostuu kahdesta puolipyöreästä osasta. Siinä on selvästikin aikaisemmin ollut lisäksi jatkopalat, mutta niitä ei ole enää. Pöytä on ollut käytössä ilman jatkopaloja jo 1900-luvun alussa otetuissa valokuvissa. Pöytä on ollut maalattu kokonaan valkoiseksi ja kesällä 2011 on otettu jalkojen koristeosista pronssimaalikerros esille.



KM 86050:34 konservoinnin jälkeen

Maalipinnasta tehdystä poikkileikkausnäytteestä näkyy, että ruokapöydässä on erittäin monta valkoista tai vaaleanharmaata maalikerrosta (ks. kuvaliite). Tarkempien värisävyjen selvittäminen vaatisi väriportaikon tekemisen.

Kuntokartoitus ja konservointi

Pöydän maalipinta on voimakkaasti krakeloitunut. Pinnassa on useita tahroja ja selvästi näkyvää likaa, erityisesti reunaosissa. Pinnassa on joitakin maalitahroja. Pöydän jalkojen liitokset on liimattu kesällä 2011, joten pöydän rakenne on tukeva.

Maalipintaa on mahdollisesti jo aikaisemmin kiinnitetty, sillä vaikka maali vaikutti olevan irtonaista, ei suurimpaan osaan halkeamista mennyt juurikaan liimaa. Etanolia ei voinut käyttää liiman kuljettamisen apuna, sillä se liuotti jotain aikaisempaa kerrosta ja maali irtosi pinnasta kokonaan. Koko halkeillut maalipinta käytiin kuitenkin läpi liiman (Lascaux Medium for Consolidation) ja lämpölusikan kanssa, jotta saa varmistettua maalin kiinni pysymisen.

Vaikuttaa siltä, että pöydän pintaan on aikaisemmin levitetty vaha. Tämä pääteltiin siitä, että pinta hylki voimakkaasti vettä. Joissakin kohdissa liiman kiinnitys ja mahdollisesti lämpö aiheutti sen, että pinta tuli himmeäksi. Tämä saattaa johtua siitä, että pinnasta irtosi vaha. Pinnassa oli myös jo valmiiksi lukuisia himmeitä tahrakohtia. Pinnassa on joitakin paksuhkoja läpikuultavia liima- tai vahatahroja.

Pöytä puhdistettiin ensin pyyhekumilla. Tämän jälkeen pinta puhdistettiin syljellä ja deionisoidulla vedellä. Maalin kiinnityksestä pintaan jäänyt liima puhdistettiin asetonilla. Samoin pinnassa olleet liima/vahatahrat sekä maalitahrat poistettiin asetonilla. Joitakin maalitahroja poistettiin etyyliasetaatilla.

Pöytäpinnan pienet, syvät vauriot täytettiin vahalla (Baowax).

Yksi syvempi kolo pöydän pinnassa täytettiin Modostucilla. Modostucin päälle levitettiin Paraloid B72:a (5 % liuos asetonissa) ennen retusointia.

Näkyvimmat maalipinnan vauriot retusointiin käyttäen sideaineena Polyvinyliasetaatia 20:a (Mowilith 20) ja pigmentteinä titaanivalkoista, maavihreää, keltaokraa ja kasselinruskeaa.

SOHVA

KM 86050:191

Kuvaus

Salin sohvassa on selkänojassa on veistetyt puoliauringot ja käsinojissa lootuspientat. Runko on havupuuta ja selkänojassa ja istuimessa on verhoilu. Sohva on alun perin kuulunut ruokasalin kalustukseen, mutta se on ilmeisesti siirretty saliin vuonna 1909 tehtyjen muutostöiden vuoksi.



KM 86050:191 konservoinnin jälkeen

Salin sohvän maalipinnasta on tehty poikkileikkausnäyte ja siihen on tehty väriportaikko (ks. kuvaliite). Väritutkimus on tehty vain rungon väriytyksen osalta. On mahdollista, että esimerkiksi selkänojan koristeosissa on ollut toisenlainen maalipinta kuin rungossa. Mikäli koko sohvän väritys haluttaisiin selvittää, tulisi näytteet ottaa myös koristeosista.

Kuntokartoitus ja konservointi

Tässä konservointikertomuksessa selostetaan sohvän runko-osan konservointi. Sohvan verhoilu on konservoitu samassa yhteydessä. Verhoilun konservoinnista on tehty erillinen konservointikertomus. Sohva on lisäksi verhoiltu uudelleen. Verhoilutyön ovat tehneet verhoilija Päivi Mäkinen ja verhoilijamestari Tapio Mäkinen (Huonekaluverhoomo Tapion Tupa).

Sohvan jalkojen liitokset ovat löysät. Keskimmäisten takajalkojen selkänojan liitokset ovat myös erittäin löysät ja sarjan liitoskohdan tapitus on vaurioitunut jonkin verran. Toinen keskitaakajalka on ollut kiinnitetty nauloilla. Naulat vaikeuttivat istuimen sovittamista paikoilleen ja saattavat aiheuttaa kankaan vaurioitumista, joten ne poistettiin. Sohvan runko on vahvistettu kulmaraudoin.

Sohvan istuin on ollut rungossa väärin päin ilmeisesti hyvin pitkän ajan kankaan haalistumisesta päätellen. Istuimen verhoilukangas on ollut väärin päin ja istuimen suunta on laitettu paikalleen kankaan kuvion mukaan. Istuin on väärin päin erittäin ahdas ja istuimen paikalleen asettaminen on aiheuttanut todennäköisesti käsinojen naarmuuntumisen.

Sohvan rungossa on pintalikkaa ja maalipinnassa on jonkin verran vaurioita. Maali hilseilee pieniltä alueilta.

Takajalkojen irrottamista varten olisi selkänojan verhoilu pitänyt purkaa. Koska takajalkojen rakenne on muutoin tukeva, päädyttiin siihen, että takajalat liimattiin irrottamatta niitä kokonaan. Liimapinta-alaa on liitoksessa suhteellisen paljon, joten tapituksen uusiminen ei tässä vaiheessa ole tarpeellista. Selkänojan verhoilua avattiin vain sen verran, että liiman sai laitettua liitokseen. Verhoilu kiinnitettiin takaisin laittamalla uudet nupit vanhoihin nupinreikiin. Oikeanpuoleinen keskietujalka oli täysin löysä ja se irrotettiin ja liimattiin uudelleen. Keskitukien liitokset liimattiin. Rakenteesta tuli keskimmäisten liitosten liimaamisella tukeva, joten kulmaraudoin vahvistettuja nurkkaliitoksia ei enää liimattu. Liitosten liimauksiin käytettiin kalaliimaa (Kremer).

Maali kiinnitettiin Lascaux'n Medium for Consolidationilla lämpölusikkaa apuna käyttäen. Ylimääräinen liima poistettiin pinnasta asetonilla.

Maalatut pinnat puhdistettiin syljellä ja deionisoidulla vedellä. Rungon sisäpinnat imuroitiin. Maalaamattomat osat puhdistettiin etanolilla, sillä sohvan rungossa on aikaisemmin ollut homea. Näkyvä home on puhdistettu kesällä 2012.

Vasemman selkänojan sisäpuolella olleet syvät naarmut sekä vanha puutteellinen väriportaikko tasoitettiin Modostucilla. Modostucin päälle levitettiin Paraloid B72:a (5 % liuos asetonissa). Näkyvimmat maalipinnan vauriot retusoitiin käyttäen sideaineena Polyvinyylisetaatti 20:a (Mowilith 20) ja pigmentteinä titaanivalkoista, preussinsinistä, maavihreää, keltaokraa ja kasselinruskeaa.

PIENASELUSTAISET TUOLIT, SIVURAKENNUS

KM 86050:612 - :615

Kuvaus

Sivurakennuksessa on neljä täysin samankaltaista tuolia kuin päärakennuksen pienaselustaiset tuolit. Näissä tuoleissa ei ole koristeosaa. Tuolit on maalattu valkoisella värillä ja selkänojan sekä jalkojen urat on maalattu pronssimaalilla. Sivurakennuksen tuoleissa on samanlainen numerointi kuin ruokasalin tuoleissa ja yhdessä tuoleista on alimpana verhoilukerroksena nahka.



KM 86050:612 ennen konservointia

Tuoleihin on tehty keväällä 2012 väritutkimus. Tuolien :612, .613 ja :615 takasarjassa on väriportaikko (ks. kuvaliite).

Kuntokartoitus ja konservointi

Tässä konservointikertomuksessa selostetaan tuolien runko-osien konservointi.

Tuolien verhoilut on konservoitu samassa yhteydessä. Verhoilujen konservoinnista on tehty erillinen konservointikertomus. Tuolit on lisäksi verhoiltu uudelleen. Verhoilutyön ovat tehneet verhoilija Päivi Mäkinen ja verhoilijamestari Tapio Mäkinen (Huonekaluverhoomo Tapion Tupa).

KM 86050:612

Liitoksissa on aavistus liikettä, ei kuitenkaan vielä liimaamisen tarvetta. Maalipinnassa vähäistä hilseilyä pienillä alueilla. Pintalikkaa, joitakin tahroja sekä sarjan sisäpinnoilla pieniä pilkkuja, jotka silmämääräisesti arvioiden saattavat olla hometta.

Maali kiinnitettiin Lascaux'n Medium for Consolidationilla lämpölusikkaa apuna käyttäen. Ylimääräinen liima poistettiin pinnasta asetonilla.

Tuoli imuroitiin vuohenkarvasuulaketta käyttäen. Likaisimmat kohdat puhdistettiin pyyhekumilla. Tämän jälkeen pinta puhdistettiin miedolla Minirisk-liuoksella ja tämän jälkeen vedellä vanupuikon, -lapun ja mikrokuituliinan kanssa. Joistakin kohdista puhdistus lisäksi syljellä. Osan tahroista sai puhdistettua asetonilla. Ristikon ruskeat tahrat poistettiin etyyliasetaatilla. Sarjan sisäpinnat puhdistettiin pinnassa mahdollisesti olleen homeen takia etanolilla.

Selkänöjan syvempi naarmu täytettiin Modostucilla. Näkyvimmat maalipinnan vauriot retusoitettiin käyttäen sideaineena Polyvinyylisetaatti 20:a (Mowilith 20) ja pigmentteinä titaani- ja sinkkivalkoista, keltaokraa, kasselinruskeaa, preussinsinistä, luumustaa ja maavihreää.

KM 86050:613

Liitokset ovat tukevat. Maalipinta on krakeloitunut, mutta suurimmalta osin kiinni alustassaan. Maalia hilseilee jonkin verran selkänöjasta. Maalipintaa on irti lähinnä liitosten lähellä ja se johtuu selkeästi liimavalumista maalipinnan alla. Tuolissa on pintalikkaa sekä joitakin likatahroja. Pinnassa ilmeisesti muihin pintoihin osumisesta johtuvia tummia, punaisia ja sinisiä maalitahroja.

Selkänöjan maalipinta kiinnitettiin Lascaux'n Medium for Consolidationin avulla. Liimavalumien kohdalla maalin sai kiinnitettyä siten, että kohta kostutettiin vedellä ja kiinnitettiin lämpölusikan avulla. Maalipinnan alla olevaa liimaa tuli jonkin verran pintaan, josta se poistettiin veden avulla.

Tuoli imuroitiin vuohenkarvasuulaketta käyttäen. Tämän jälkeen pinta puhdistettiin miedolla Minirisk-liuoksella ja tämän jälkeen vedellä vanupuikon, -lapun ja mikrokuituliinan kanssa. Joistakin kohdista puhdistus lisäksi syljellä. Osan tahroista sai puhdistettua asetonilla. Jotkin tahrat puhdistuivat pyyhekumilla, samoin vaakapintojen tumma lika, joka ei lähtenyt vesipuhdistuksella.

Retusointi tehtiin samoin kuin tuolissa 612.

KM 86050:614

Tuolin etujalat ja ristikko on jossain vaiheessa uusittu ja sarjassa on puuosakorjauksia. Liitokset ovat tukevat. Liitosten lähellä on liimavalumista johtuvaa maalipinnan irtoamista. Liima on maalikerrosten välissä ja oletettavasti peräisin aikaisemmista korjauksista. Pintalikkaa sekä jotain likatahroja.

Maalin kiinnitys ja puhdistus tehtiin samoin kuin tuolissa 613. Koska maalipinnan alle jäi joissakin kohdissa reilusti vanhaa liimaa, on mahdollista, että tämä aiheuttaa myöhemminkin maalipinnan irtoamista. Liiman poisto maalipinnan alta ei kuitenkaan ole mahdollista.

Retusointi tehtiin samoin kuin tuolissa 612.

KM 86050:615

Liitokset tukevat. Maalia hilseilee hieman selkänojasta sekä takajalasta. Pintalikkaa, joitain likatahroja sekä linnun ulostetta. Sarjan sisäpinnoissa on pieniä pilkkuja, jotka vaikuttavat homeelta.

Maalin kiinnitys tehtiin samoin kuin tuolissa 612.

Tuolin puhdistus tehtiin samoin kuin tuolissa 613. Tämän lisäksi sarjan sisäpinnot pyyhittiin etanolilla.

Retusointi tehtiin samoin kuin tuolissa 612.

NOJATUOLIT, SIVURAKENNUS

KM 86050:622 JA :623

Kuvaus

Sivurakennuksessa on kaksi käsinojallista tuolia, joissa on runsas veistokoristelu. Tuolit ovat keskenään samankaltaiset. Niiden runko on samanlainen muodoltaan ja mittasuhteiltaan, mutta koristekuviot ja materiaalit ovat erilaisia. Molemmat tuolit on maalattu valkoiseksi, jonka lisäksi koristekuvioita on maalattu pronssimaalilla. Tuoleissa on kukka/raitakuvioinen verhoilu, joka on tehty museoaikana vuonna 1987.

Tuoleihin on tehty keväällä 2012 väritutkimus. Kummassakin nojatuolissa on väriportaikko (ks. kuvaliite).



KM 86050:622 ennen konservointia

Kuntokartoitus ja konservointi

Tässä konservointikertomuksessa selostetaan tuolien runko-osien konservointi.

Tuolien verhoilut on konservoitu samassa yhteydessä. Verhoilujen konservoinnista on tehty erillinen konservointikertomus. Tuolit on lisäksi verhoiltu uudelleen. Verhoilutyön ovat tehneet verhoilija Päivi Mäkinen ja verhoilijamestari Tapio Mäkinen (Huonekaluverhoomo Tapion Tupa).

KM 86050:622

Tuolin liitokset ovat tukevat. Tuolin käsinojat on uusittu. Liitoksia on liimattu ennen valkoisen maalikerroksen maalaamista, sillä valkoisen maalipinnan alla on liimavalumia, joiden kohdalta valkoinen maali on kupruillut ja osin irronnut. Tuolissa on runsaasti pintalikkaa sekä joitakin tahroja.

Maalipinta kiinnitettiin pääosin Lascaux'n Medium for Consolidationilla lämpölusikkaa apuna käyttäen. Niissä kohdissa, joissa maalipinnan alla on reilusti liimaa, on maali kiinnitetty veden ja lämpölusikan avulla.

Tuoli puhdistettiin ensin pyyhekumilla, jonka jälkeen pinnat imuroitiin vuohenkarvasuulak-

keen kanssa. Tämän jälkeen pinta käytiin läpi syljellä ja vedellä kostutetulla vanupuikolla tai -lapulla. Ruskeat tahrat poistettiin etyyliasetaatilla, maalitahrat asetonilla.

Alimmat tummat kerrokset liukenevat etanoliin, joten retusoinnit eristettiin Regalrez Furniture Varnishilla (liuottimena Shellsol A). Näkyvimvät maalipinnan vauriot retusoiitiin käyttäen sideaineena Polyvinyylisetaatti 20:a (Mowilith 20) ja pigmentteinä titaani- ja sinkkivalkoisia, keltaokraa, kasselinruskeaa, preussinsinistä, luumustaa ja maavihreää. Pronssimaalikohtien retusointi tehtiin kuten jakkaroissa. Pronssimaalin vihreää hapettunutta pintaa ei ollut mahdollista poistaa, sillä vaurio ulottuu syvälle maalikerrokseen. Näkyvimvät vihreät läikät retusoiitiin piiloon.

KM 86050:623

Tuolin liitokset ovat tukevat. Tuolin käsinojat on uusittu, samoin jalkojen alaosat tukiristikoiden alapuolelta. Ilmeisesti tässä yhteydessä tehdyn liitosten liimaamisen yhteydessä pintaan on jäänyt suuria määriä liimaa. Näiltä alueilta valkoinen maalikerros on kupruillut ja osin irronnut.

Maalipinta kiinnitettiin osittain Lascaux'n Medium for Consolidationilla lämpölusikkaa apuna käyttäen. Niiltä osin kun maalipinnan alla oli reilusti liimaa, on maali kiinnitetty joko veden ja lämpölusikan avulla tai pelkästään lämpölusikalla painamalla. Liiman kostuttaminen tuo maalin pintaan liimaa ja sen mukana alempien kerrosten maalia. Näiden poistaminen pinnasta osoittautui erittäin vaikeaksi, sillä tumma väri jäi halkeilleen maalin uriin. Kiinnittäminen onnistui suhteellisen hyvin pelkän lämmön avulla, mutta koska liima jää maalikerrosten alle, on todennäköistä, että maalipinta jossain vaiheessa irtoaa uudelleen liiman ikääntymisen ja ilmankosteuden vaihteluiden aiheuttaman materiaalin elämisen johdosta. Liitosten lähellä oli kohtia, joissa liimakerroksen paksuus oli 1-2 mm ja näistä kohdista liima ja sen päällä olevat maalikerrokset poistettiin, sillä maalin kiinnitys ei ollut mahdollista.

Tuolissa on runsaasti pintalikkaa sekä joitakin likatahroja. Tuoli oli huomattavasti likaisempi kuin sivurakennuksen pienaselustaiset kustavilaistuolit.

Tuoli puhdistettiin ensin pyyhekumilla, jonka jälkeen pinnat imuroitiin vuohenkarvasuulakkeen kanssa. Tämän jälkeen pintaa puhdistettiin alkuun miedolla Minirisk-liuoksella, mutta koska Minirisk ei vaikuttanut puhdistavan pintaa vettä paremmin, siirryttiin puhdistuksessa pelkkään veteen. Tämän jälkeen pinta käytiin läpi syljellä kostutetulla vanupuikolla. Ruskeat tahrat poistettiin etyyliasetaatilla, mustat maalitahrat asetonilla.

Retusointi tehtiin samoin kuin nojatuolissa :622.

JAKKARAT, SIVURAKENNUS

KM 86050:624 - :627

Kuvaus

Sivurakennuksen salissa on neljä jakkaraa, joissa on hyvin samantyyppisiä piirteitä kuin pienaselustaisissa tuoleissa. Jaloissa on samankaltaiset urat ja lisäksi jakkaroiden rungoissa ja istuimissa on samanlainen juokseva numerointi kuin tuoleissa. Jakkaroiden päällimmäisenä maalikerroksena on pronssimaali. Tuoleista löytyy kolme verhoilukerrosta, joista yksi on samanlainen kuin päärakennuksen salin biedermeierkalustossa.



KM 86050:624 ennen konservointia

Jakkaroihin on tehty keväällä 2012 väritutkimus. Jakkarassa KM 86050:627 on väriportaikko (ks. kuvaliite).

Kuntokartoitus ja konservointi

Tässä konservointikertomuksessa selostetaan jakkaroiden runko-osien konservointi. Jakkaroiden verhoilut on konservoitu samassa yhteydessä. Verhoilujen konservoinnista on tehty erillinen konservointikertomus. Jakkarat on lisäksi verhoiltu uudelleen. Verhoilutyön ovat tehneet verhoilija Päivi Mäkinen ja verhoilijamestari Tapio Mäkinen (Huonekaluverhoomo Tapion Tupa).

KM 86050:624

Liitoksissa on jonkin verran liikettä. Irtonaista maalia yhden nurkkaliitoksen tapituksen

kohdalla sekä sarjassa. Em. nurkkaliitoksessa tapin kohdalta puu on lohjennut ja pala heiluu. Puumateriaalia ei kuitenkaan puutu. Pintalikkaa sekä hyönteisten jätöksiä ja koteloita. Maalipinta kauttaaltaan tummunut, minkä lisäksi tummempia roiskejälkiä sekä kohtia, joissa pronssimaalipinnassa on vihreää korroosiota.

Liitokset sekä nurkkaliitoksen lohkeama liimattiin kalaliimalla (Kremer).

Maalin kiinnitys tehtiin Lascaux'n Medium for Consolidationilla lämpölusikkaa apuna käyttäen. Ylimääräinen liima poistettiin asetonilla.

Näkyvimmat maalipinnan vauriot retusoitiin. Retusoinnissa keskityttiin lähinnä alueisiin, joista pronssimaalipinta puuttui kokonaan sekä alueisiin, joissa oli näkyvää vihreää korroosiota. Myös joitain hyvin tummia valumajälkiä retusoitiin, jotta pinnasta tulee hieman yhtenäisemmän näköinen. Sideaineena käytettiin Polyvinyyliasetatti 20:a (Kremer) ja pigmentteinä kiillejauhe (50100 Perlglanz Colibri Gold, Kremer Pigmente), maavihreää, titaanivalkoista sekä ruskeaa petsiä (94410 Orasol Braun 2RL, Kremer Pigmente).

KM 86050:625

Liitokset on vahvistettu raudoin, yhdessä nurkassa on vanha puuosakorjaus. Sarjan liitoksissa toiseen suuntaan liikettä, samoin ristikon liitoksista toisella puolella on hieman liikettä. Maalipinta on hyvin kiinni alustassaan. Pintalikkaa, maalipinta kauttaaltaan tummunut, minkä lisäksi tummempia roiskejälkiä sekä kohtia, joissa pronssimaalipinnassa on vihreää korroosiota. Pinnalla on kohtia, jotka muuttuvat kostuttamalla tahmeaksi. Aine ei liukene veteen, mutta kostealla puhdistettaessa pinnasta irtoaa pientä vaaleaa murua. On mahdollista, että kyse on jostakin puhdistusaineesta tai pintakäsittelyaineesta, mahdollisesti vahasta. Kohdissa, joissa tätä on enemmän, maalipinta on voimakkaimmin hapettunut. Kulmarauodoissa on korroosiota.

Liitokset liimattiin kalaliimalla (Kremer).

Imurointi vuohenkarvasuulakkeen kera. Puhdistus ensin miedolla Minirisk-liuoksella, jonka perään pinta pyyhittiin vedellä. Puhdistus tehtiin kostealla vanupuikolla tai -lapulla sekä osittain mikrokuituliinalla. Vahamaista pintaa puhdistettiin niin, että se ensin kostutettiin ja sen jälkeen pintaa hangattiin ensin mikrokuituliinalla ja tämän jälkeen kuivalla puuvillakankaalla. Ristikon pinnalla olevat tummat tervamaisen näköiset tahrat liukenivat etyyliasetattiin. Osa vihreistä jäljistä lähti kostealla vanupuikolla hankaamalla. Näissä kohdissa vaikutti, että korroosio on aiheutunut pinnassa olevasta likatahrasta ja likatahrat poistamalla myös pinnan korroosio lähti. Esinumeron kohdalla olevan jalan sisäpinnalla oli voimakkaasti vahamaista pintaa ja vihreää hapettumaa. Pinnan puhdistamisen jälkeen se jäi hyvin himmeäksi ja pintaan

jäänyt hapettuma näkyi vaaleana. Tähän jalkaan levitettiin hyvin ohuesti Regalrez Furniture Varnish'ia, jotta pinnan kiilto palasi samanlaiseksi muun pinnan kanssa.

Kulmaraudat puhdistettiin harjaamalla ne teräsharjalla. Pintaan levitettiin Can-Trust -korroosionsuoja-ainetta.

Retusointi tehtiin samoin kuin jakkarassa :624.

KM 86050:626

Pintalikkaa, maalipinta kauttaaltaan tummunut, minkä lisäksi tummempia roiskejälkiä. Jaloissa ja ristikoissa kohtia, joissa pronssimaalissa vihreää korroosiota. Pinnalla on kohtia, jotka muuttuvat kostuttamalla tahmeaksi. Aine ei liukene veteen, mutta kostealla puhdistettaessa pinnasta irtoaa pientä vaaleaa murua. On mahdollista, että kyse on jostakin puhdistusaineesta tai pintakäsittelyaineesta, mahdollisesti vahasta. Kohdissa, joissa tätä on enemmän, maalipinta on voimakkaimmin hapettunut. Maalipintaa on irti yhdestä kohdasta sarjan yläpuolelta. Liitokset ovat väljät.

Liitokset liimattiin kalaliimalla (Kremer).

Maalin kiinnitys tehtiin samoin kuin jakkarassa :624.

Imurointi vuohenkarvasuulakkeen kera. Puhdistus vedellä, kostealla vanupuikolla tai -lapulla. Tahmean pinnan puhdistamiseksi tehtiin kokeiluja veden lisäksi myös erilaisilla liuottimilla (etanoli, asetoni, lakkabensiini ja etyyliasetatti), mutta aine ei liuennut mihinkään käytössä olleeseen liuottimeen. Liuottimista asetoni liuottaa maalipintaa jonkin verran, muut liuottimet eivät vaikuttaneet pintaan. Vaikuttaa siltä, että pinnassa oleva aine saattaa aiheuttaa pronssi-maalin vaurioitumista, mahdollisesti materiaalin kosteutta sitovan ominaisuuden vuoksi. Kerosen täydellinen poistaminen osoittautui mahdottomaksi, mutta enin osa saatiin poistettua kostuttamalla ja hankaamalla pintaa tämän jälkeen vanulla.

Retusointi tehtiin samoin kuin jakkarassa :624.

KM 86050:627

Liitoksissa on pientä liikettä. Maalia hilseilee sarjan yläreunasta. Pintalikkaa, maalipinta kauttaaltaan tummunut, minkä lisäksi tummempia roiskejälkiä. Jaloissa ja ristikoissa kohtia, joissa pronssimaalissa vihreää korroosiota. Pinnalla on kohtia, jotka muuttuvat kostuttamalla tahmeaksi. Aine ei liukene veteen, mutta kostealla puhdistettaessa pinnasta irtoaa pientä vaaleaa murua. On mahdollista, että kyse on jostakin puhdistusaineesta tai pintakäsittelyaineesta,

mahdollisesti vahasta. Kohdissa, joissa tätä on enemmän, maalipinta on voimakkaimmin hahpettunut.

Liitokset liimattiin kalaliimalla (Kremer).

Maalin kiinnitys tehtiin samoin kuin jakkarassa :624.

Imurointi vuohenkarvasuulakkeen kera. Puhdistus ensin miedolla Minirisk-liuoksella, jonka perään pinta pyyhittiin vedellä. Puhdistus tehtiin kostealla vanupuikolla tai -lapulla sekä osittain mikrokuituliinalla. Vahamaista pintaa puhdistettiin niin, että se ensin kostutettiin ja sen jälkeen pintaa hangattiin ensin mikrokuituliinalla ja tämän jälkeen pintaan jäänyt muru pyyhittiin pois kuivalla puuvillakankaalla tai mikrokuituliinalla.

Retusointi tehtiin samoin kuin jakkarassa :624.

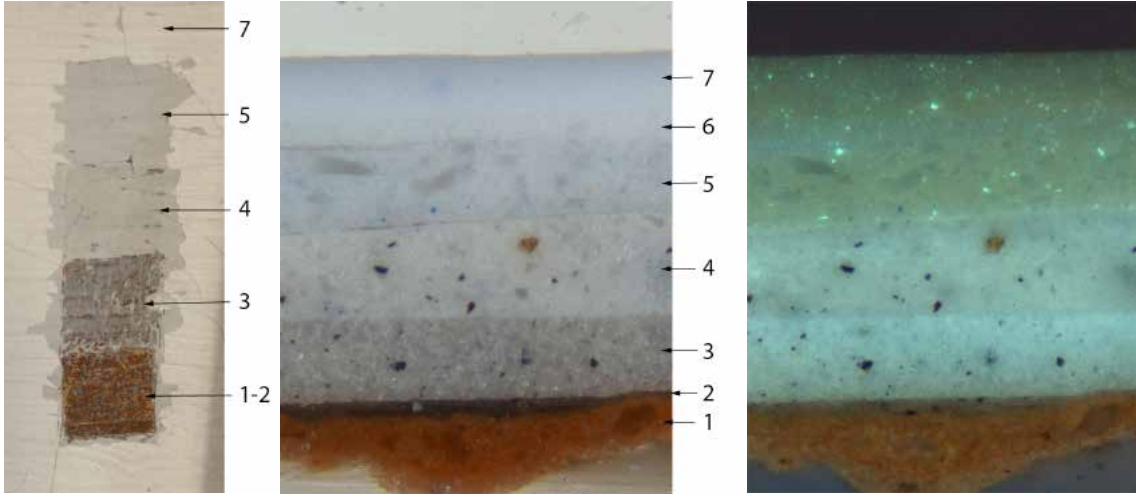
Vantaalla 2. huhtikuuta 2013

Anu Iltanen

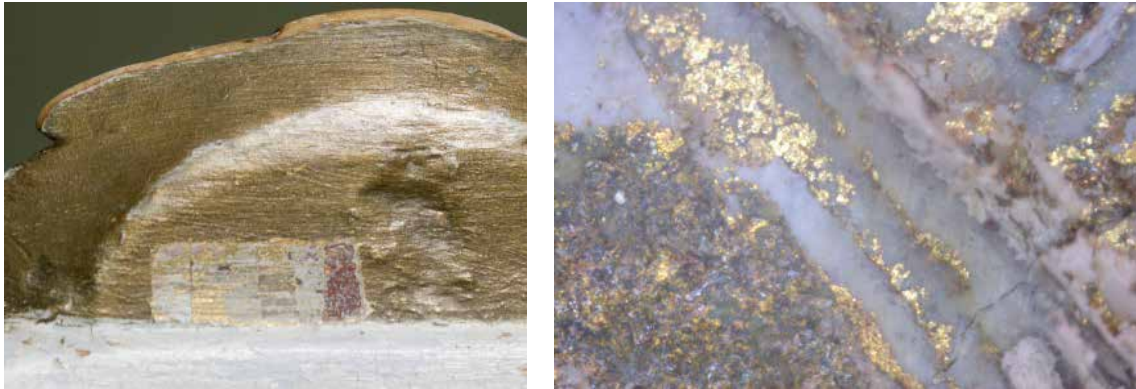
huonekalukonservaattori

LIITE 1 Kuvat väriportaikoista ja poikkileikkausnäytteistä

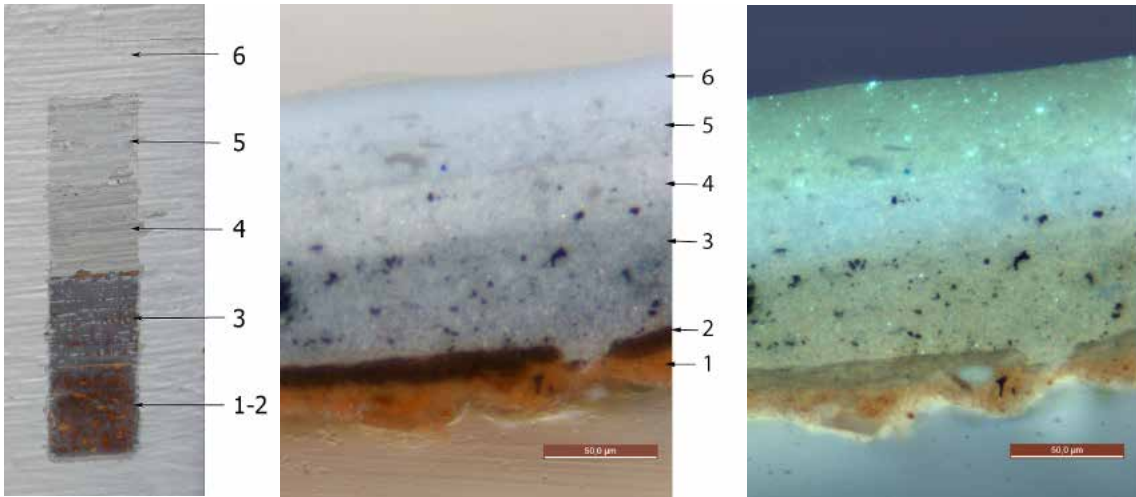
LIITE 2 Dokumentointikuvat ennen ja jälkeen konservoinnin



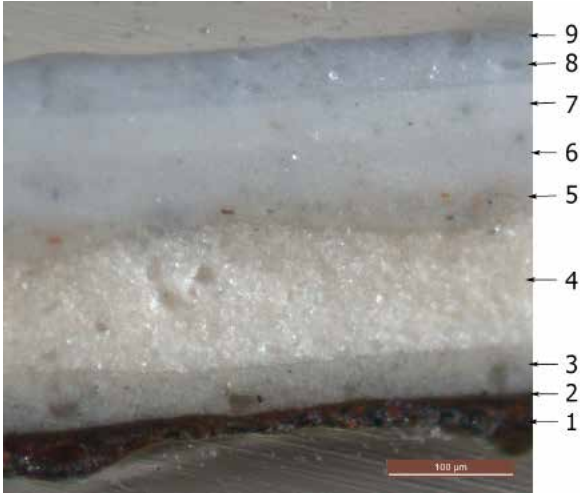
KM 86050:23 väriportaikko ja poikkileikkauskuvat (VIS ja UV)



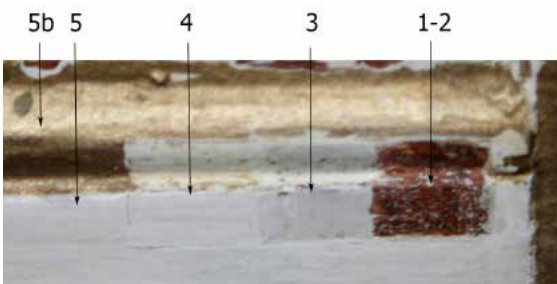
KM 86050:30 väriportaikko ja mikroskooppikuva koristeosasta



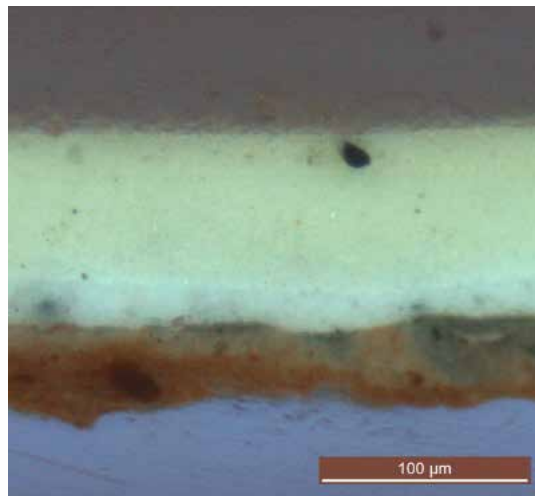
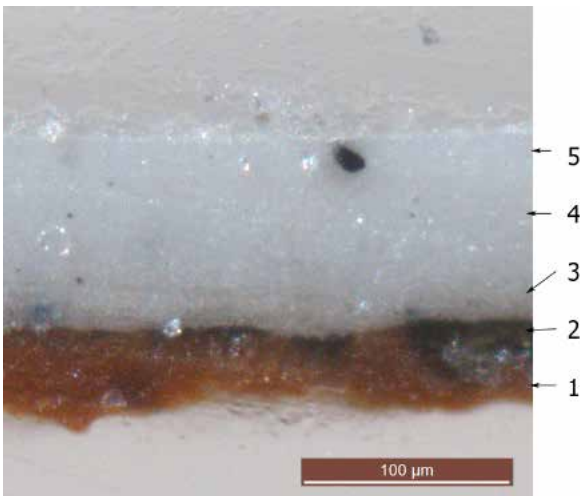
KM 86050:33 väriportaikko ja poikkileikkauskuvat (VIS ja UV)



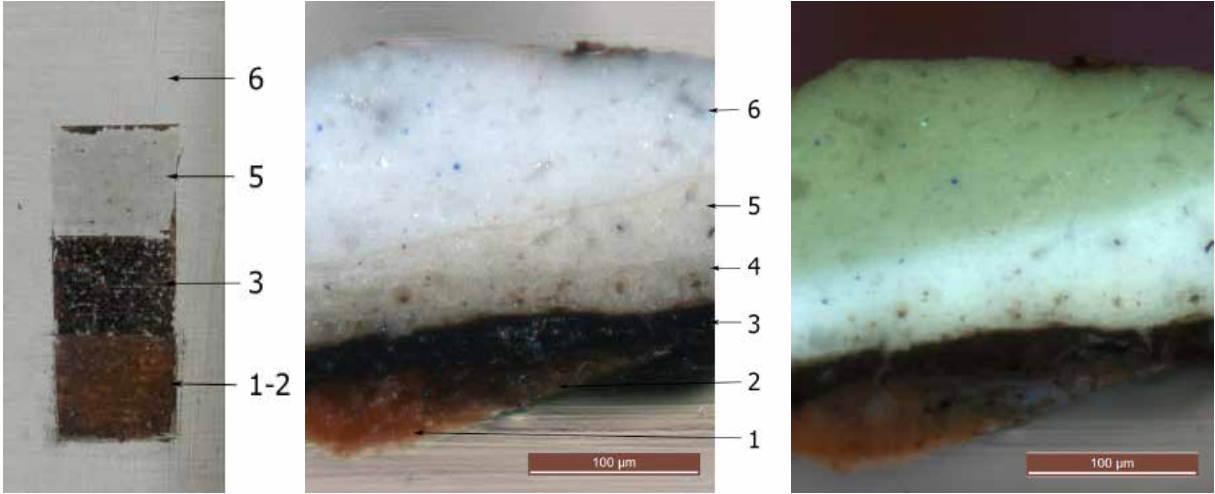
KM 86050:34 poikkileikkauskuvat (VIS ja UV)



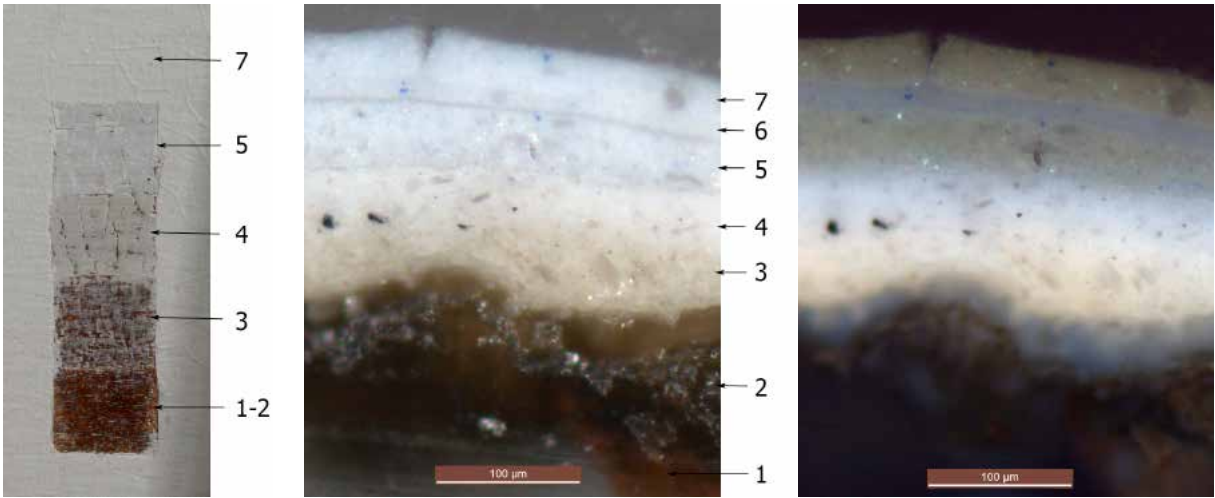
KM 86050:191 väriportaikko



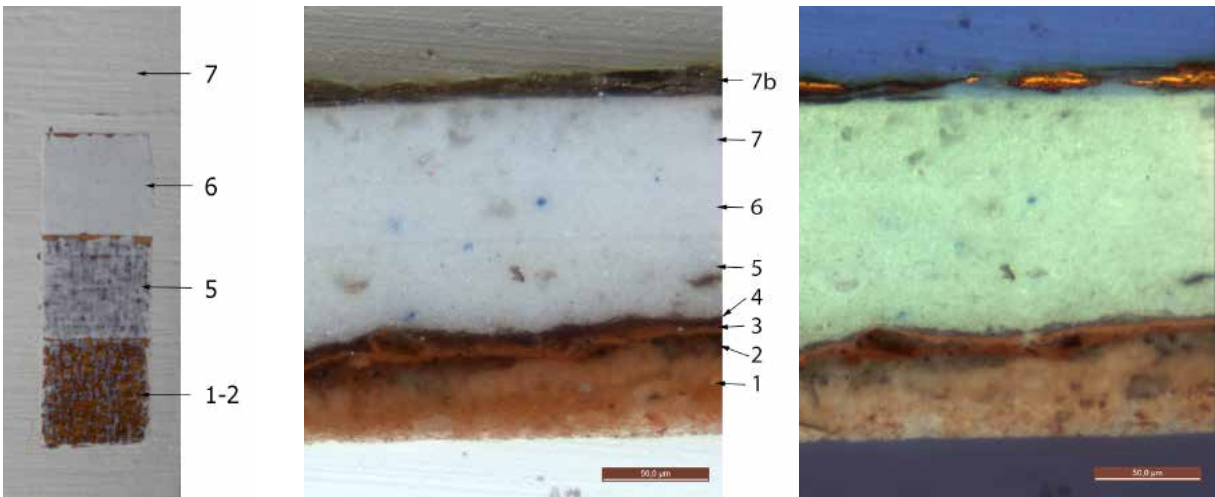
KM 86050:191 poikkileikkauskuvat (VIS ja UV)



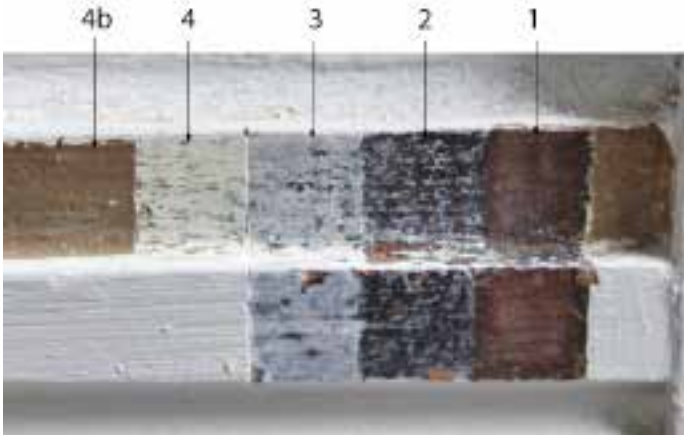
KM 86050:612 väriportaikko ja poikkileikkauskuvat (VIS ja UV)



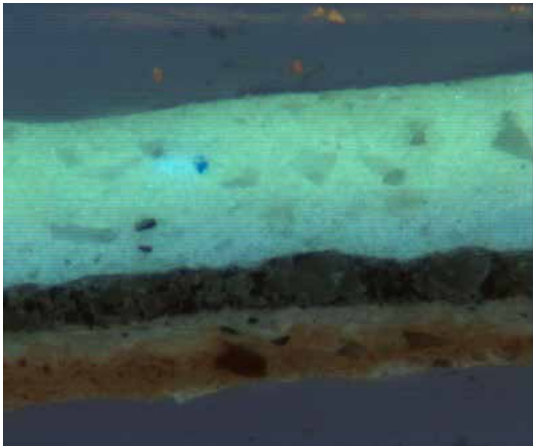
KM 86050:613 väriportaikko ja poikkileikkauskuvat (VIS ja UV)



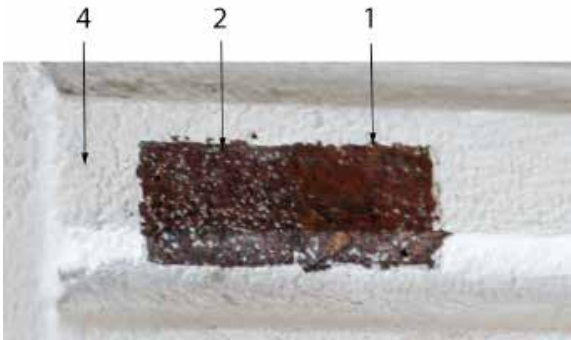
KM 86050:615 väriportaikko ja poikkileikkauskuvat (VIS ja UV)



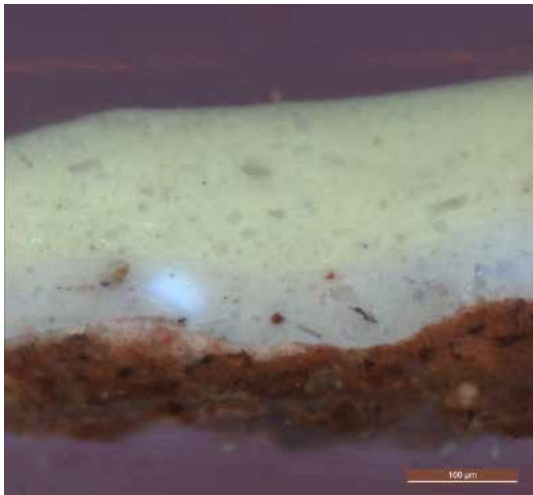
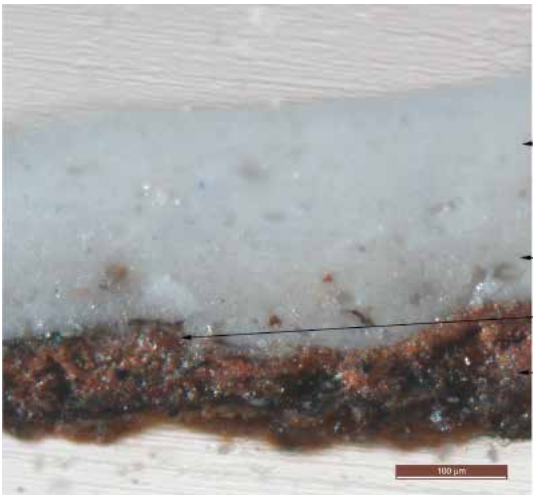
KM 86050:622 väriportaikko



KM 86050:622 poikkileikkauskuvat (VIS ja UV)



KM 86050:623 väriportaikko ja mikroskooppikuva pinnasta



KM 86050:623 poikkileikkauskuvat (VIS ja UV)

KM 86050:23
ennen konservointia



KM 86050:23
konservoinnin jälkeen



KM 86050:24
ennen konservointia



KM 86050:24
konservoinnin jälkeen



KM 86050:25
ennen konservointia



KM 86050:25
konservoinnin jälkeen



KM 86050:26
ennen konservointia



KM 86050:26
konservoinnin jälkeen



KM 86050:27
ennen konservointia



KM 86050:27
konservoinnin jälkeen



KM 86050:28
ennen konservointia



KM 86050:28
konservoinnin jälkeen



KM 86050:29
ennen konservointia



KM 86050:29
konservoinnin jälkeen



KM 86050:30
ennen konservointia



KM 86050:30

konservoinnin jälkeen



KM 86050:31
ennen konservointia



KM 86050:31
konservoinnin jälkeen



KM 86050:32
ennen konservointia



KM 86050:32
konservoinnin jälkeen



KM 86050:33
ennen konservointia



KM 86050:33

konservoinnin jälkeen



KM 86050:34
ennen konservointia



KM 86050:34
konservoinnin jälkeen



KM 86050:191

ennen konservointia



KM 86050:191

konservoinnin jälkeen



KM 86050:612
ennen konservointia



KM 86050:612
konservoinnin jälkeen



KM 86050:613
ennen konservointia



KM 86050:613
konservoinnin jälkeen



KM 86050:614
ennen konservointia



KM 86050:614
konservoinnin jälkeen



**KM 86050:615
ennen konservointia**



KM 86050:615
konservoinnin jälkeen



KM 86050:622
ennen konservointia



KM 86050:622
konservoinnin jälkeen



KM 86050:623
ennen konservointia



KM 86050:623
konservoinnin jälkeen



KM 86050:624
ennen konservointia



KM 86050:624
konservoinnin jälkeen



KM 86050:625
ennen konservointia



KM 86050:625

konservoinnin jälkeen



KM 86050:626
ennen konservointia



KM 86050:626
konservoinnin jälkeen



KM 86050:627
ennen konservointia



KM 86050:627
konservoinnin jälkeen

