

URAJÄRVEN KARTANO
MUSEOLOGIAN HARJOITUSTYÖ
2009
KURSSI KOAHK930
Historiallisten interiöörien konservointi
HIK06S



Konservoinnin koulutusohjelma
Metropolia ammattikorkeakoulu

Johdanto

Urajärven kartanomuseossa järjestettiin vuoden 2009 syyskuussa työleirikurssi Historiallisten interiöörien suuntautumisvaihtoehdon konservattoriopiskelijoille. Opiskelijaryhmä opiskelee neljättä eli viimeistä vuottaan konservoinnin koulutusohjelmassa. Kurssin järjestämisessä on ollut mukana Museoviraston Urajärvi työryhmä. Työleiriin kuului 2 kurssia: museologia ja konservoitiprojekti, molemmat laajuudeltaan 3 opintopistettä (3 op on noin 2 viikon työmäärä opiskelijalle).

Tässä raportissa esitellään museologia kurssin tuloksia.

Museologia kurssin tarkoituksena oli tutkia kartanon nykyisen näyttelytoiminnan taustaa ja perusteita sekä miettiä tulevaa toimintaa. Työhön kuuluivat: museon historiallisen taustan selvittäminen, näyttelyedellytysten kartoittaminen (olosuhteet yms.), museon nykyisen ideologian selvittäminen, esineistön ja museon näyttelyideologian suhteen tutkiminen, annetun kohteen uudelleen arviointi ja suunnitelma parannuksista. Suunnittelussa tuli ensin miettiä kokonaisuuden kehittämistä ja sitä kautta miettiä annetun pienemmän osan käyttöä. Tehtävässä oli tärkeää miettiä myös tilan käyttöä (ja olosuhteita) tiloissa olevien esineiden kautta. Työhön kuuli myös tulevan käytön vapaa ideointi.

Opiskelijat jaettiin kolmeen ryhmään: sali, ruokasali/keittiöpääty ja vanha museo.

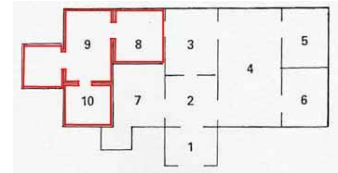
Kurssin tulokset esiteltiin myös Urajärvi opiskelijaseminaarissa Metropolia ammattikorkeakoulun Tikkurilan yksikössä.

Kiitän kurssin mahdollistanutta Museoviraston Urajärvi työryhmää erittäin antoisasta yhteistyöstä. Kiitän myös opiskelijoitani innostuneesta ja ammattimaisesta suhtautumisesta kurssitöihin.

Jorma Lehtinen
Lehtori
Konservoinnin koulutusohjelma

Ruokasali ja keittiöpääty

Anna Koho, Satu Rantala, Taru Väisänen



Kuva: Museovirasto, muokattu

Museon näyttelytoiminta perustuu Lilly ja Hugo von Heidemanin toiveeseen esittää kartanoa ”sellaisenaan”, kuin se heidän elämäntyönään ja sukunsa perintönä näyttäytyi lahjoituksen hetkellä vuonna 1917. Lillyn ja Hugon henkilöhahmot pyrkimyksineen ovat ehdottomasti museon kantava voima, johon on myös jatkossa hyvä keskittyä. Tilan taloudenhoito alustalaisineen sekä kartanon arkea elävöittäneet taiteilijavieraat voidaan nostaa esille sivuteemoina.

Elävöittämistoimintaa ajatellen päärakennus olisi mielestämme hyvä rauhoittaa ja siinä olisi hyvä keskittyä museon päätehtäviin eli säilyttämiseen ja tiedonantoon.

”Rakennuksen muuttaminen museoksi tai hoitaminen nähtävyytenä ja pedagogisena kohteena on pisimmälle viety suojelukeino. Näissä kohteissa rakennuksen historia on haluttu ”pysäyttää” johonkin rakennuksen merkityksen kannalta tärkeään vaiheeseen ja niiden korjaustöissä noudatetaan äärimmäisen säilyttävää, konservoivaa linjaa. Kyse on tällöin monumenttina hoidettavasta kokonaistaideteoksesta...”

(Opetusministeriö. Sisätilojen suojelu. Opetusministeriön työryhmämuistioita ja selvityksiä 2003:18, s. 26).

Ehdotamme, että käsittelemämme päärakennuksen huoneet otetaan näyttelykäyttöön. Museon ylläpitoon liittyvät toiminnot voidaan erottaa muihin rakennuksiin ydinpihapiirin ulkopuolelle. Saavutettavuutta tulee kehittää, mitä palvelisi myös upean maisemapuiston palauttaminen reitteineen. Mietimme olisiko keittiön sisäänkäyntiä kuitenkin mahdollista käyttää liikuntarajoitteisten sisääntuloon ja näin ollen parantaa saavutettavuutta. Olisi aivan eri asia päästä sisään kartanoon kuin tulla paikalle ja nähdä ainoastaan videoesittely.

Meitä kehoitettiin miettimään museologian tehtävässä myös koko Urajärven kartanomuseon perusajatusta. Museoviraston internet-sivustolla kartanon teema kiteytetään sanoihin ”von Heidemanien sukukartano”. Lause ei juuri erotu muiden Suomen kartanomuseoiden ydinlauseista, joissa vilisevät aikakaudet ja aatelisten ja suurmiesten nimet. Näemme itse kartanon ja sen sisältämän historian kuitenkin arvokkaina näyttelyaiheina, jotka kuvastavat viimeisten von Heidemanien tahtoa jakaa tietoa, suosia taiteilijoita ja sivistäjiä ja esitellä aikaansaamaansa miljöötä. Juuri näitä viimeisiä seikkoja toivoisimme jatkossa esitettävän voimallisemmin. Lillyn urheus ja edistyksellisyys naisasioissa ja sivistäjänä sekä Hugon luovuus ja lahjakkuus musiikin parissa ansaitisivat tulla henkilökohtaisemmin esille. Tarinat kiinnostavat ja niitä pitää elävöittää ja voimistaa lainauksilla, runoilla ja esimerkiksi musiikkiesityksillä. Myös heidän vuosisadan alulla ottamistaan valokuvista voi silloista kartanoympäristöä verrata nykyisiin näkyisiin.

Maisemapuutarha

Koska museon näyttelytoiminta perustuu pitkälti Lilly ja Hugo von Heidemanin elämälle ja pyrkimyksille, kuuluu mielestämme asiaan heidän luomuksensa, upean maisemapuiston esittäminen ansaitsemassaan komeudessa. Kartanomiljöö on päärakennuksen lisäksi mietiskelysopukoita, näköalapaikkoja ja metsästysmaita, joissa on eletty sosiaalisia hetkiä aivan yhtä lailla. Törmäsimme

keittiöryhmänä ajatukseen maisemapuutarhan kunnostamisesta pohtiessamme saavutettavuutta. Puutarhan kunnostustöiden yhteydessä voitaisiin mahdollistaa pyörätuolilla kuljettavat reitit esim. alas rantaan ja ylös Valhallaan. Urajärven tunnelman voi kokea voimakkaasti nimenomaan ulkona maisemapuutarhassa, joka oli von Heidemanien elämän ja kokemusten keskeisiä paikkoja.



Hugon mietiskelysaari nykypäivänä.



Lilly ja Hugo ystävineen teehetkellä, ajoitus tuntematon.
Kuva: Museovirasto

Esteettömyys



Sisääntulo pääovesta voi olla kynnyksysymys.

Liikuntarajoitteisille museovieraille päärakennukseen pääsy on koettu hankalaksi järjestää mm. pääportaan jyrkkyyden vuoksi. Lisäksi vastassa on pääoven parikymmensenttinen kynnyks. Kuistin yhteyteen olisi vaativaa kehittää niin teknisesti kuin esteettisesti tyydyttävä ratkaisu kulkurampista tai esim. nostolaitteesta. Riittävän loiva ramppi muodostaisi pääjulkisivun eteen hyvin massiivisen rakenteen. Muutoksia alkuperäisiin rakenteisiin aiheuttaisi esim. nostohissi, joka asennettaisiin kuistin ja Hugon alkovin ”kainaloon”, jolloin kuistin kaide tulisi muuttaa sivusta avattavaksi. Kummatkin vaihtoehdot tuntuvat rikkovan kartanopihan autenttisuuden.



Porraskivi kutsuu sisään, mutta vastassa on kymmenen syytä löytää toinen tie taloon. Ei kai tähän hissiä tai ramppia?

Niinpä mietimmekin olisiko keittiön sisäänkäyntiä mahdollista käyttää liikuntarajoitteisten sisääntuloon tietyin ehdoin ja hieman tinkien inva-mitoitusten kirjaimesta ja näin ollen parantaa saavutettavuutta. Olisi aivan eri asia päästä sisään kartanoon kuin tulla paikalle ja nähdä ainoastaan videosittely. Inva-sisäänkäynti olisi järjestettävissä keittiön eteiselle pääovea luontevammin ja keveämmin. Keittiönoven lähelle on mahdollista päästä autolla ja samalla voitaisiin vaihtaa kevytrakenteisempaan museon pyörätuoliin. Keittiöpäädyn maasto on melko loivaa ja sivuovi on maantasolla. Oven edessä on riittävästi kääntymistilaa.



Huoltoajo onnistuu kartanon pihapiirin portille keittiön oven läheisyyteen. Ramppi, kaide, matto ja valot – tervetuloa!

Eteisen sisäpuolella on vain kolme porrasta, joihin suunniteltaisiin kevyt irtoramppi, jota voisi säilyttää viereisessä eteiskomerossa. Lisäksi tarvitaan tukeva kaide, hyvä valaistus sekä eteiskäytävään kuramatto. Pysyviä ja alkuperäisiä rakenteita vahingoittavia muutoksia ei tarvitsisi tehdä.

Vaikka keittiön eteisen mitoitus on niukka, voi se toimia varsinkin avustajan kanssa tyydyttävästi. Ulko-oven leveys on n. 90 cm ja eteiskäytävässä leveyttä parisenkymmentä senttiä enemmän. Keittiöön johtava oviaukko vain n. 87 cm, oven paksuus huomioiden 83 cm, mutta siitä sopii vielä kevytrakenteisella pyörätuolilla. Muutkin ovet sisätiloissa ovat samaa suuruusluokkaa. Koska kaikissa ovissa on kynnykset, voisi niihin tarvittaessa räätälöidä irrotettavat miniluiskat.

Alakerran huoneissa pystyisi avustajan kanssa liikkumaan ainakin kierroksen keittiöstä välikamariin, ruokasaliin, eteiseen ja saliin. Ovelta voisi nähdä vierashuoneeseen, Lillyn sekä Hugon huoneisiin ja keittiöperäkamariin. Tietysti kalustamisessa on tällöin huomioitava pyörätuolilla liikuttaessa riittävä kulkuväylä sekä kääntymistilavaraus. Yläkerta on joka tapauksessa suljettu yleisöltä jyrkkien portaidensa vuoksi. Ajatuksena olisi että liikuntarajoitteiselle museokäynti järjestetään yksilöllisesti ja se tulisi tilata etukäteen.

Toimisto- ja sosiaalityilat

Tavaroiden varastointi siirtyy peräkammarista ja vintiltä todennäköisesti kivinavettaan, jota on tähän mennessä vuokrattu yliopiston kirjastolle varastoksi. Kuulemamme mukaan toimistotilaa, lipunmyyntiä yms. toimintoja kaavaillaan päärakennuksesta vanhan museon puolelle nykyiseen tupaan. Ilmeisesti rakennuksen pohjoisseinälle avattaisiin uudelleen vanha 1700-luvun sisäänkäynti, joka mielestämme jäisi hieman syrjään lipunmyyntiä ja museokierrosten alkamista ajatellen. Lisäksi rakennukseen ei tällä hetkellä ole johdettu sähköä, joten muutokseen tarvittava remontti olisi mittava myös siltä kannalta. Haluaisimme rauhoittaa kartanon ydinpihiin nykypäivän toiminnoilta.

Pohdimme saapumisenkin kannalta loogisempaa vaihtoehtoa, jossa kivinavetan päätyyn kunnostettaisiin avoimnapidon tarvitsemat tilat. Tällöin toimisto, lipunmyynti, museokauppa sosiaali- ja huoltotilat, kuten mm. Inva-wc, saataisiin keskitettyä valmiiksi modernisoituihin tiloihin ja myös kahvilapalvelu olisi kätevästi vieressä.



Kivinavetta toimii vielä Helsingin yliopiston varastokirjastona. Rakennukseen on jo esteetön sisäänkäynti.

Navetassa olisi tulevaisuuden palveluille enemmän muuntelu- ja laajentumismahdollisuuksia. Navettaan voisi rakentaa konservointistudion, jossa museovieraat voisivat tutustua museon esineistön huoltamiseen. Mikäli yliopiston kirjavarasto siirtyy, vapautunee käyttöön myös nykyisen kirjastohoitajan asunto. Pohdimme mahdollisuutta ottaa asunto käyttöön henkilökunnan sosiaalityloiksi, sillä keittiö- ja saniteettitilat olisivat siellä valmiiksi.

Kahvilaan olisi mahdollista melko helposti järjestää luiska portaan yhteyteen. Parkkipaikkoja olisi järjestettävissä sekä navetan läheisyyteen sekä hieman etämmälle Helsingin yliopiston tilojen edustalle.



Kahvilan sisäänkäynti.

Keittiönpäädyn nykytila

Käsiteltävistä huoneista ainoastaan ruokasali on ollut museoitu. Välikamari on toiminut toimistona ja lipunmyyntipisteenä, jossa on myyty pienimuotoisesti myös esimerkiksi kirjoja ja kortteja. Keittiötä on pidetty sosiaalitalana ja peräkamaria varastona. Kartanon itäpäädyssä on toinen sisäänkäynti keittiön eteisen kautta. Eteisestä johtaa ovi keittiökomeroon, jossa on säilössä keittiön esineitä. Lisäksi komerossa on sähkötaulu ja paloturvallisuus- ja valvontajärjestelmät. Eteisessä on myös halkolaatikko ja toinen pikkukomero.

Ruokasali



Ruokasalin uuni vuonna 1972. Kuva: P.O. Welin

Ruokasali on toiminut koko museo ajan näyttelytilana ja siellä on valmiiksi ehjä ja autenttinen kokonaisuus, joten mielestämme se olisi paras säilyttää sellaisenaan. Huoneessa on mielenkiintoinen tapettikerrostumien historia, josta voisi kertoa kuvin ja tapettinäyttein.

Huoneen vetonauloja ovat valkoisella ja kullalla maalatut näyttävät tyylikalusteet sekä 1700-luvun rokokookello. Kalusteiden yhdenmukaistaminen valkoisiksi kullatuin koristein on viimeisin

pintakäsittelykerrostuma. Esimerkiksi iittiläisen puusepän valmistamaa astiakaappia on tutkittu väriportaikoin, jotka näyttävät kalusteen esiintyneen eri asuissa historiansa aikana.

Nyt tehtävän konservoinnin yhteydessä huoneen pintoja korjataan, mutta suurempia muutostöitä ei tehdä. Teknisenä muutoksena vanhat sähköjohdot on poistettu ja tarkoituksena on korvata ne uusilla ja huomaamattomilla pistokkeilla ja uudenaikaisella vanhasta erottuvalla valaistuksella.



Ruokasali
Kuvat: Kerttuli Hoppa



Astiakaapissa on aarteita.



1700-luvun kaappikello

Välikamari



Välikamari vuonna 1972 Kuva: P.O. Welin

Välikamarilla on aikojen kuluessa ollut useita käyttötarkoituksia. Sen on oletettu olleen Johanna von Heidemanin eli Lillyn ja Hugon äidin huone. Johannan kamarin kalusteita on nykyään jäljellä ainakin vanhan museon asehuoneessa. Johannan kuoleman jälkeen välikamari on toiminut mm. kattaustilana, jonka kautta keittiön tuotokset siirtyivät ruokasaliin ja jossa säilytettiin astioita ja tarvikkeita. Ennen nykyistä käyttöä välikamari oli mahdollisesti osana Lillyn ja Hugon viimeisten palvelijoiden ja sittemmin museonhoitajien, Ida ja Hannes Simolinin, asuntoa 1960-luvulle asti. Simolinien ajalta huoneista ei ole valokuvia eikä myöskään heidän huonekalujaan ole jäljellä. Nykyinen lipunmyyntipiste ja tutkijan työtila perustuu uusille huonekaluille, mutta seinillä on esillä

Thomén maalaus ja kaksi kartanon tapettifragmenttia. Pinnat ovat peräisin vuoden 1970 remontista, mutta pohjoisseinälle on jätetty näkyviin aikaisempi boordifragmentti.

Yksi mahdollisuus olisi sisustaa huone uudelleen leskirouva Johannan kamariksi. Huonekaluja on saatavilla, mutta kiinteä sisustus on paljon myöhemmässä asussa. Johannan aika edustaa ajatuksellisestikin varhaisempaa kerrostumaa, kuin muun kartanon vuoden 1917 tienoon teema. Vaikka huoneen näyttelyä ei perustettaisi Johannan ympärille, voisi hänen persoonaansa sekä henkistä perintöään yrittää tuoda esiin muiden näyttelyiden yhteydessä.

Kattaushuoneen palauttaminen osuisi jo yksiin Lillyn ja Hugon ajan kanssa ja tukisi niin ruokasalin kuin keittiön suunniteltua näyttelyä. Myös huonetta elävöittävää esineistöä on jäljellä; astiastoja, kattaustekstiilejä ja ruoanlaittoon liittyviä vuokia ja astioita. Näyttelyn kiinnostavuutta voisi lisätä vaihtuvilla teemoilla, kuten vuodenaikoihin liittyvät juhlat ja kattaukset tai kartanoelämän kohokohdat ja juhlatilaisuudet, nimenomaan Lillyn ja Hugon aikana.

Välikamari voisi toimia myös muuttuvana kalustamattomana näyttelyhuoneena. Jos näyttely rakennettaisiin Lillyn ja Hugon ympärille, voitaisiin huoneeseen kerätä tekstejä, kuvia, tietoa, tarinoita ja runoja henkilöihin liittyen. Annettaisiin tilaa viimeisten omistajien henkilökuville kertomalla heidän erillisistä ja ulkopuolisista elämäntöistään sekä kartanon ylläpidosta maisemapuutarhan muokkaus mukaan lukien. Myös heidän rikasta kulttuurielämäänsä esiteltäisiin. Pääosassa olisivat mielenkiintoiset tarinat ja lukuisat vanhat valokuvat.

Toinen erikoisnäyttelyn mahdollisuus olisi esitellä vaihtuvina näyttelyinä kartanossa vierailneiden taiteilijoiden hengentuotteita ja kertoa heidän yhteyksistään kartanoon. Tämä kunnioittaisi myös viimeisten von Heidemanien taiteenrakkautta ja heidän toivomustaan siitä, että kulttuurielämä kartanolla jatkuisi. Laadukkaat taidenäyttelyt lisäisivät kiinnostusta kartanoon ja houkuttelisivat kävijöitä sekä tarjoisi vuosittain käyville mökkiläisille aina jotain uutta.

Välikamari on muun kartanon tapaan lämmittämätön tila vuoden ympäri. Ideat Johannan kamarista ja kattaushuoneesta eivät vaatisi erityistoimenpiteitä olosuhteiden takia, sillä suurin osa esineistöstä on nykyisinkin kartanossa. Lillyn ja Hugon elämä -näyttely saattaisi joiltain osin vaatia näyttelyesineistön eristämistä huoneen vallitsevista olosuhteista, mutta varsinkin väliaikaisesti huoneessa esiteltävät ja mahdollisesti jopa lainatut taideteokset pitäisi järjestää sijoittaa olosuhdekehyksiin tai -vitriineihin. Verhoilla voi vähentää huoneen UV-säteilyä sekä lämpö- ja kosteusvaihteluita aurinkoisina päivinä.



Välikamari työntekijöiden valtaamana.



Seinällä on näytillä mm. tapettifragmentti.

Keittiö



Keittiö vuonna 1972 Kuva: P.O. Welin

Keittiö rakennettiin huoneeseen vuonna 1909 ja edellisen keittiön tilalle tuli Hugo von Heidemanin makuuhuone. Keittiö on ollut vuoteen 1964 asti osana Hannes ja Ida Simolinin asuintiloja. Keittiöön kuuluneet suuremmat kalusteet ja osa keittiön esineistöä varastettiin vuonna 1976. Keittiön ulkonäkö on vaihdellut vuosien myötä. Seinässä on ollut useita sinertävänvihreitä tapetti- ja maalikerroksia sekä puumitaatiotapettia. Vuonna 1909 asennettu helmiponttilautakatto on sittemmin poistettu. Nykyinen vihreä seinäpinta on vuodelta 1970 kuten myös sisäkaton nykyasu.

Usein juuri vanhan ajan keittiöt kiehtovat museokävijöitä. Siksi keittiön symbolista merkitystä Urajärven kartanonkaan kohdalla ei voi väheksyä. Perinteisesti keittiönovella halkolaatikon päällä istuskellen on kuultu talon makeimmat juorut ja kuulumiset. Keittiöstä lähtevät maun ja tuoksut hemmottelivat taiteilijavieraita ja salista takaisin keittiöön kantautuivat sisäpiirin kiihkeät keskustelut ja musiikki. Palvelusväen tekemä työ mahdollisti kartanoelämän idyllin. Talon monet askareet, joihin liittyvää vaivannäköä ja työn määrää nykyihmisen on vaikea hahmottaa, edellyttivät ympärivuorokautista aherrusta. Sisään kannettu vesi, ruoan tie tilalta pöytään, säilöminen, pyykkääminen avannossa ja talon lämmittäminen puulla voisivat tulla näkyviksi näyttelyn esillepanossa. Keittiöön kuuluvia astioita voisi ottaa esille ja esineiden käyttöä voisi havainnollistaa niihin liittyvin tarinoin ja kuvin sekä paljastaa muutamia talon salaisia reseptejä.

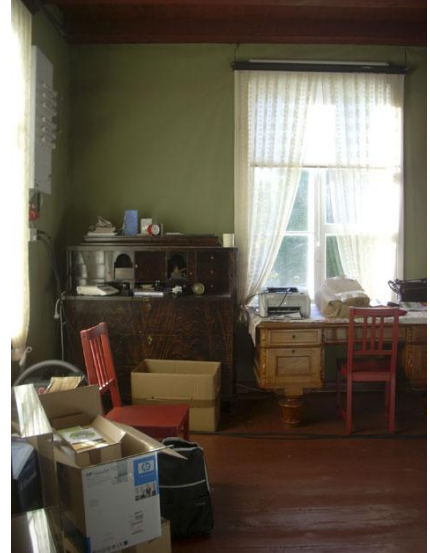
Itäseinällä on sähkökaappi johtoputkineen, joka herättää liikaa huomiota ja on esteettinen haitta. Se on ilmeisesti 1970-luvulta, siis teknisesti vanhanaikainen ja suurikokoinen. Salien sarjassa juuri tuo seinä näkyy ovien kautta aina Lillyn huoneeseen saakka. Paras vaihtoehto olisi mahdollisuuksien mukaan sen poistaminen kokonaan ja tekniikan siirtäminen muualle, esimerkiksi eteiskomeroon. Muussa tapauksessa sähkökaappi olisi hyvä saada peitettyä esimerkiksi seinänsävyisellä paikalleen räätälöidyllä yläkaapilla tai verholla.



Näkymä Lillyn huoneesta keittiöön.



Vuonna 1909 muurattu leivinuuni.



Keittiön sisustus ei ole entisensä.

Keittiön peräkamari

Näyttelyesineiden varastoinnin siirtyessä muihin tiloihin on peräkamari mahdollista kohottaa näyttelytilaksi, jolla on selkeä teema - taloudenhoito. Huone on ollut palvelijapariskunta Hannes ja Ida Simolinin käytössä aina 1960-luvulle asti. Se on saattanut olla esimerkiksi Simolinien makuukamarina. Huoneeseen ei tiedettävästi ole olemassa alkuperäistä esineistöä, joten sisustus vaatii joka tapauksessa jollakin tasolla ”lavastamista”.

Huone voisi kertoa tarinan Simolineista palvelijoina sanoin ja kuvin, teemana jokapäiväinen elämä ja kartanon taloustöiden pyörittäminen. Sisustuksena voisi olla talous- ja käsitöissä tarvittavia esineitä, kuten ompelutarvikkeita, rukki ja hieno mankeli, joka on varastoituna tallin vintille. Pienempänä rekvisiittana voisi olla esimerkiksi huollettavana olevia tekstiileitä ja asusteita, kuten Hugo-herran oopperapuku. Takan vieressä nurkkauksessa olisi Simolinien makuupaikka ja pieni säilytyskalusto henkilökohtaisille tavaroille.

Huone voi esitellä taloudenhoitoa sinänsä, myös ilman Simolinien henkilökuvaa tai vaihtoehtoisesti näyttelyä voidaan laajentaa esittämään museonhoidon historiaa Simolinien kautta.



Peräkamari on tällä hetkellä täynnä varastoituja museoesineitä.

Eteinen

Talon itäpäädyssä on toinen sisäänkäynti, joka johtaa eteisen kautta keittiöön. Sisäänkäynti rakennettiin vuonna 1909 tehdyn remontin yhteydessä.

Emme ehdota eteistä näyttelytilaksi, vaan se toimii hyvin teknisenä tilana. Keittiökomeroon voidaan sijoittaa nykyisten valvontalaitteiden lisäksi esimerkiksi uusi sähkökeskus sekä säilyttää opasteita, irtorampeja ja sisäpyörätuolia.



Keittiöpäädyn sisäänkäynti on helpompi liikuntarajoitteisille.



Tänne mahtuu sähkökeskus, rammit jne.

Olosuhteet

Olemme ottaneet tarkasteltavaksemme peräkamarin dataloggeritietoja hahmottaaksemme pohtimamme alueen olosuhteita museaalisesta näkökulmasta.

ajanjakso	kosteus %	lämpötila °C	kosteusero%	lämpötilaero °C
marraskuu 2008	60-70	3-10	10	7
joulukuu 2008	55-70	4-7	15	3
tammikuu 2009	42-55	-2-5	13	7
helmikuu 2009	42-66	-2-6	24	8
maaliskuu 2009	50-65	-1,5-6,5	15	8
huhtikuu 2009	46-64	-3-13	18	16
toukokuu 2009	47-63	9-16	16	7
kesäkuu 2009	51-68	11,5-21	17	9,5
heinäkuu 2009	52-68	16-22	16	6
elokuu 2009	56-67	16,5-21	11	5,5

Suurimmat vaihtelut kuukauden sisällä ajoittuvat selkeästi kevätkuukausiin, jolloin vaihtelevuutta aiheuttavat pakkaspäivät ja auringon lämpö. Lämmittämättömissä rakennuksissa lämpötila ja suhteellinen kosteus seuraavat ulkona vallitsevia olosuhteita tietyllä viiveellä. Alimmillaan lämpötila talvella laskee noin -2 °C:een ja kesällä korkeimmillaan noin 22 °C:een.

Kosteus käy alimmillaan lähellä 42 % ja korkeimmillaan se on noin 70 %. Kosteus pysyy näiden lukujen perusteella koko vuoden ajan melko kohtuullisena ja myöskään lämpötilanvaihtelu ei ole huolestuttavaa, sillä muutokset eivät ole kovin äkillisiä. Lämpötilan vaihtelua keväällä voisi kokeilla hillitä esimerkiksi verhoilla.

Rakennuksessa on havaittu vakavia kosteus- ja homeongelmia. Olosuhteita on seurattu tehostetusti vuodesta 2006 dataloggereilla. Seurannan aloittamisen jälkeen sisäilman kiertoa on tehostettu mm. uunien hormien avaamisella sekä huoneiden väliovien avoinna pitämisellä. Keväällä 2009 on kokeiltavana ollut ilmavesilämpöpumppu. Nyt voidaan analysoida tuloksia ja tarkkailla vaikuttavatko toimenpiteet positiivisesti olosuhteisiin ja sitä kautta esineiden ja huoneiden pintojen säilymiseen. Tuloksien pohjalta on mahdollista suunnitella tilojen olosuhteiden koneellisen säätämisen tarvetta. Ainakin alustava vertailu vuosien 2007 ja 2008 talviin osoittaisi lämpötila- ja kosteusolosuhteiden parantuneen jonkin verran. Tiedot ovat tärkeitä perusteltaessa ja suunniteltaessa keittiönpäädyn tulevaa näyttelykäyttöä.

Lähteet:

Museovirasto: Aki Arponen, Kerttuli Hoppa, Marja Ivars, Lea Värtinen

http://www.nba.fi/fi/urajarven_kartanomuseo

Opetusministeriö. Sisätilojen suojelu. Opetusministeriön työryhmämuistioita ja selvityksiä 2003:18

SALI

Emilia Bergholm, Anna-Maija Kuitunen ja Laura Väisänen



Sali v.2008-09 kuva: Kerttuli Hoppa

Sali on Urajärven Kartanomuseon juhlavin huone, joista opastetut museokierrokset yleensä aloitetaan. Sali on toiminut edustus- ja seurustelutilana. Sen ulkonäköä on muutettu vuosien mittaan useampaan otteeseen, josta kertoo jo seinien useat tapettikerrokset. Salin viimeisin muutostyö ennen sen testamenttaamista museokäyttöön on tehty 1910-luvulla, jolloin uusrenessanssi-ilme yksinkertaistettiin aikaansa nähden hyvinkin moderniksi. Tämän jälkeen salia on kunnostettu vuosina 1969-70, jolloin suuri osa pinnoista on uusittu, tarkoituksena kuitenkin säilyttää 1910-luvun ilme. Salin kalusteet ovat alkuperäiset.

MUSIIKIN HUONE

Urajärven Kartanomuseon pääajatuksena on vaalia Hugon ja Lillyn perintöä. Hugolle ja Lillylle sali on ollut musiikille ja taiteelle pyhitetty huone, jota salin kalustus ja rekvisiitta henki yhä. Nyt aika kuitenkin tuntuu pysähtyneen. Musiikki ei enää solju huoneessa ja nuotit pölyntyvät hyllyissä. Huoneen esineistö saa varmasti museokävijän miettimään, miltä tilassa on tuntunut silloin, kun musiikki on soinut. Miltä flyygelin sointi on mahtanut kuulostaa? Miltä itse Hugo-herran sävellykset ja runot kuulostavat?

”Myös kirjailija Marja-Leena Mikkola on 1979 kuvitteellisesti kirjoittanut – kuuntelimme kun näkymättömät kädet soittivat Wagneria ja Sibeliusta alhaalla salissa ja sitten Aino Acktén ihana ääni kierteli huoneissa ja lipui ikkunasta puistoon – ”

(Irma Willman: Urajärvi – koti kauneudelle ja aatteelle)

Voisiko Hugon ja Lillyn ajan tunnelma palata saliin muutenkin kuin esineissä? Voisiko musiikin saada saliin takaisin?



Sali v. 2008-09, kuva: Kerttuli Hoppa

Salin flyygeliä on viritetty 1980-luvulle asti ja salissa on järjestetty kamarimusiikki-iltamia. Tämän jälkeen sitä ei mitä ilmeisimminkään ole käytetty. Tällä hetkellä flyygeli toimii lähinnä menneisyydestään muistuttavana koriste-esineenä. Voitaisiinko flyygeli palauttaa käyttöön taas? Voitaisiinko vanhat nuotit tuoda säveliksi?

Musiikki-iltamaperinnettä voisi jatkaa. Runonlausuntailtamat sopisivat myös paikan henkeen. Kamarimusiikin lisäksi tarjontaa voisi laajentaa esim. jazziin tai muihin musiikkityyleihin. Musiikki voisi olla läsnä salissa myös muuten, kuin konserttien muodossa. Kenties joku museotyöntekijöistä voisi soittaa pätkän Hugon sävellyksistä tai lausuisi runon sopivaksi katsomallaan hetkellä. Tai löytyisikö museoon soittotaitoista kesätyöntekijää? Myös levyttä soitettu musiikki on aina mahdollista järjestää. Musiikki saisi mielellään virrata salista myös muihin huoneisiin luoden kartanoon alkuperäisempää ja rennompaa tunnelmaa.

Käytännössä musiikki- ja runoiltamien järjestämisessä on otettava huomioon tilan museaaliset rajoitukset. Huonekalujen toistuva siirtely ei ole suotavaa, mutta niiden ollessa paikallaan tilaa on vain rajallisesti käytössä. Tilaisuuksien osallistujamäärä ei siis voi olla kovin suuri. Myös raja vapaan illanvieron ja museossa olon välillä on pystyttävä erottamaan. Museohuonekalut tulisi eristää esimerkiksi köysiaidoin. Saliin olisi tuotava myös museohuonekaluista selkeästi erottuvia käyttöistuimia vieraille. Aikaisempien tilaisuuksien järjestelystä voisi löytyä tietoa, josta saada apua jatkossakin järjestettäviin iltamiin.



*Urajärven Kartanomuseo, opasvihko vuodelta 1987
kuvausvuosi tuntematon
kuva: Pietinen*



*Sali vuonna 1972
kuva: P.O. Welin*



*Sali v.2009
kuva: Emilia Bergholm*

Nykyisin salissa vaikuttaa olevan suhteellisen vähän vapaata tilaa tapahtumien järjestämiseksi. Tällä hetkellä salin kalusteet ovat paperein ja kankain suojatut, ja vaikuttaa siltä, että joukossa on myös huoneeseen kuulumattomia kalusteita. Tämän vuoksi kalusteiden sijoittelun arviointi on tapahtunut vain valokuvien kautta. Vanhoissa, 1910-luvulla sekä vielä 1970-luvulla otetuissa valokuvissa sali näyttää nykyistä tilavammalta. Biedermeier-ryhmän alla oleva matto näyttää vaihtuneen vuosien mittaan. Nykyinen, käytössä oleva matto on aiempaa suurempi ja ympäriltään köysiaidoilla rajattu, jolloin vapaata lattia-alaa jää käyttöön vähemmän kuin ennen. Kalusteiden sijoittelu vaikuttaa säilyneen lähes samana. Ovatko kalusteet olleet tiiviimmin asetellut vai onko huoneeseen tuotu uusia kalusteita?

Jotta tilaisuuksien järjestäminen salissa käytännössä voisi toteutua, olisi tehtävä päätös kalusteiden väliaikaisesta siirtelystä tai tiiviimmin asettelusta.

OLESKELUHUONE

Musiikin ja taiteen lisäksi sali on toiminut yleisenä oleskelu- ja seurusteluhuoneena. Siellä on kokoonnuttu pöytäryhmien ääreen tarinoimaan, harrastamaan käsitöitä, selailemaan valokuva-albumeita jne. Myös vieraat on vastaanotettu salissa. Ystävien vierailut ovat olleet tärkeä osa Urajärven Kartanon historiaa. Taide kuului Hugon ja Lillyn harrastuksiin. Heillä oli paljon taiteilijaystäviä, joiden taideteoksia on esillä salissa.

Hugon ja Lillyn vieraanvaraisuus voisi välittyä myös tämän päivän museovieraalle. Nopean läpikävelyn sijaan vieraille voitaisiin antaa mahdollisuus istahtaa alas hetkeksi ja nauttia rauhassa salin tunnelmasta. Museovieraiden käyttöön voisi osoittaa muutaman tuolin tai penkkiryhmän, jonka yhteyteen voisi sijoittaa joitakin teemaan sopivia käyttöesineitä. Vierailta voisi olla mahdollisuus esimerkiksi selailta kopioita Hugon ja Lillyn valokuva-albumeista, kartanon historiasta kertovia teoksia, kopioita Hugon ja Lillyn ajan aikakauslehdistä tai kartanolla vierailleiden taiteilijoiden sekä Hugon teoksia. Penkkiryhmän yhteydessä voisi olla myös esimerkiksi luonnoslehtiöitä mahdollisen inspiraation yllättäessä tai miksi ei musiikin salissa olisi vierailijoiden käytettäviksi vaikkapa soittimia ja nuotteja? Voisiko vierailta olla halutessa mahdollisuus päästä soittamaan flyygeliä?

Käytännön toteutuksessa on tietenkin otettava huomioon museoesineiden ja käyttöesineiden selkeä erottelu. Vastakohtana museoissa yleensä esillä olevista ”Älä istu!”- kylteille voisi tähän oleskeluryhmään sijoittaa lämpimästi istumaan kehottavan tekstin, esimerkiksi: ”Tervetuloa vieraamme! Istahda alas, kuten myös monet muutkin vieraat ovat aikanaan tehneet.”

Kartanoon on ajateltu sijoittaa pienimuotoista näyttelytoimintaa. Ehkäpä salissa voisi alkuperäisten teosten lisäksi olla myös muuta taidetta esillä? Hugo ja Lilly ovat keränneet taidetta erityisesti tähän tilaan, joten miksei perinnettä jatkettaisi? Myös kartanolla viime vuosikymmeninä vierailleiden taiteilijoiden teoksia olisi kiinnostavaa päästä näkemään. Hugo ja Lilly toivoivat, että taiteilijoilla olisi mahdollisuus viettää aikaa Urajärven Kartanon alueella. Kartanolla syntynyt taide on heidän toiveensa tulos ja sitä tulisi kunnioittaa. Ehkä taiteilijat itse voisivat saapua paikalle esittelemään tuotantoaan kiinnostuneille?

Saliin ei kuitenkaan mahdu kovin suurta näyttelyä, joten se voisi toimia muun näyttelytilan täydentävänä osana, jonne voisi sijoittaa muutamia, huolella valittuja teoksia.

SEINÄPINNAT

Salin tämänhetkinen ilme on sekoitus uutta ja vanhaa. Punaisten, 1910-luvun tapettien päälle on 1970-luvun taitteessa pingotettu uudet pahvit, jotka on maalattu kirkkaalla karmiinin punaisella. Alkuperäinen punainen tapetti on sävyltään luonnollisempi sekä vivahteikkaampi kuin uusi tasalaatuinen, muovipohjainen maali.



*Salin seinässä oleva ikkuna alempiin tapettikerroksiin
Kuvassa näkyy alkuperäisen punaisen tapetin ja
uuden maalikerroksen sävyero.
kuva: Emilia Bergholm*



*Lähikuva alkuperäisestä tapetista.
kuva: Anna-Maija Kuitunen*

Huoneeseen astuessa kiinnittyy huomio ensimmäiseksi punaisiin seiniin, jotka ovat tilan hallitsevin elementti. Seinät näyttävät suhteellisen moderneilta verrattuna niiden yläreunaa kiertävään 1910-luvun boordiin. Alkuperäisen, kirkkaan värinsä menettäneenä boordi ei enää tunnu sopivan punaisen värin kanssa yhteen niin kuin sen aikanaan on ollut tarkoitus. Syntyy ristiriita: ovatko seinät uudet vai vanhat? Muuten yksiväristen seinäpintojen kruunaavaksi koristeeksi tarkoitettun boordin huonokuntoisuus ihmetyttää. Mitä boordille on tapahtunut?



*Punainen seinäpinta ja boordi v.2009
kuva: Emilia Bergholm*



*Fragmentit alkuperäisistä, arkistoiduista tapetista ja
boordista
kuva: Anna-Maija Kuitunen*

Salin pinnat ikään kuin johdattelevat museovierasta väärin tulkintoihin. Salissa tiedetään olevan alkuperäiset kalusteet, mutta miten on alkuperäisen ympäristön laita? Tämänhetkessä asussaan tilaa voidaan toki pitää mielenkiintoisena esimerkkinä museologian historiasta, mutta onko tämä sitä, mitä suurin osa vieraista haluaa tulla katsomaan Urajärven Kartanomuseoon?

Jotta nykyinen, eri aikakausien osista koostuva palapeli välittäisi museokävijälle ehjemmän kuvan Hugon ja Lillyn perinnöstä, olisi tila nähtävä kokonaisuutena. Hugon ja Lillyn perintöä kunnioittaen on perusteltua säilyttää salissa sen vuoden 1917 tyyli. Tilan mahdollisia muutostöitä koskevissa päätöksissä tulisi noudattaa yhtenäistä linjaa. Kaikkien pintojen kohdalla tulisi miettiä niiden

keskinäistä yhteensopivuutta. Vaihtoehtoja on useita, mutta oleellista olisikin löytää tasapaino niiden kesken.

vaihtoehto 1.

Nykyinen maalattu pahvipinta säilytetään, jolloin seinät säilyisivät esimerkkinä museologian historiasta. Tämä kuitenkin edellyttäisi lisää materiaalien tutkimusta. Tärkeää olisi saada tietää, onko nykyinen maalikerros liian hengittämätön. Pahvin alle voisi asentaa esimerkiksi jonkinlaisen mittarin. Näin tuloksia voisi vertailla muuhun huoneilmaan. Pahvipinnasta voisi ottaa näytteen, jolle voisi tehdä jonkinlaisen hengittävyystestin. Tulisi myös selvittää, erittyykö maalista jotain haitallisia yhdisteitä?

Mikäli pinta ei osoittaudu haitalliseksi ja vaikuttaa hengittävän, voitaisiin se jättää paikalleen. Tällöin ilman vaihtuvuudesta huoneessa olisi huolehdittava jatkossa suorittamalla säännölliset mittaukset esimerkiksi kerran vuodessa. Tutkimukset voisivat sisältää esimerkiksi happamuusmittaukset ja kosteuden mittaamisen paperikerrosten alla.

Olosuhteita tulisi myös vaalia niin, että kunto säilyisi mahdollisimman hyvänä. Liian suuria muutoksia olosuhteisiin ei kannattaisi tehdä. Esimerkiksi lämpötilan olisi hyvä pysyä suhteellisen samana, kuin tähän mennessä. Tärkein tekijä pintojen säilyttämiseksi on lähinnä ilman vaihtuvuus.

vaihtoehto 2.

Mikäli 1. vaihtoehdon tutkimus osoittaisi nykyisen maalikerroksen olevan jollain lailla haitallinen, olisi pahvit syytä poistaa. Poiston jälkeen alla olevan, punaisen tapetin kunto tulisi kartoittaa. Mikäli alla olevan punaisen tapetin kunto vaikuttaisi suhteellisen hyvältä, voitaisiin sen konservointia harkita.

Jos alla olevan punaisen tapetin kunto vaikuttaisi huonolta, voitaisiin päälle tehdä uusi rekonstruktio. Vanhan tapetin päälle voisi asentaa pahvit, jotta rekonstruktion liisteröimisellä ei tarvitsisi vaurioittaa vanhaa pintaa. Ennen uuden pahvin asentamista voitaisiin alkuperäiselle tapetille tehdä tarvittavia huoltotoimenpiteitä, sen kunnosta riippuen. Vanhan punaisen tapetin sävy tulisi määrittää tarkasti erillisistä, kiinnittämättömistä fragmenteista, joita on arkistoitu. Pahvin voisi myös tapetoida maalaamisen sijaan. Näin pinta muistuttaisi enemmän alkuperäistä tapettipintaa.

vaihtoehto 3.

Nykyistä maalipintaa voitaisiin yrittää sävyttää lähemmäksi alkuperäistä sävyä tai se voitaisiin uudelleen maalata. Tässä vaihtoehdossa ns. ”paranneltaisiin” 70-luvun ratkaisua, eli toistettaisiin samantyyppinen käsittely, mutta sävy korjattaisiin lähemmäksi alkuperäisen tapetin sävyä. Maalaamisen sijaan voitaisiin nykyinen maalipinta myös tapetoida alkuperäistä tapettia vastaavaksi.

lisätoimenpiteet:

Mikä tahansa vaihtoehdoista valittaisiin, voitaisiin harkita seinäpintaan tehtävää ikkunaa alempiin tapettikerroksiin. Alemmat, näkyviin jäävät kohdat voitaisiin konservoida ja retusoida, jolloin tapettien alkuperäinen ilme väreineen saataisiin esille.

BOORDI



boordi v.2009

kuva: Emilia Bergholm

Punaisten seinien ja boordin yhteensopivuus on kärsinyt. Nykyisessä kunnossaan boordi ei edusta Hugon ja Lillyn toivomaa siisteyttä ja kauneutta. Jotta boordin yhteensopivuus punaisen tapetin kanssa saavutettaisiin, vaihtoehtoiksi jäävät joko restaurointi tai rekonstruktio. Alkuperäinen, jäljellä oleva, kiinnittämätön boordi voitaisiin arkistoida esimerkkinä alkuperäisestä tapetista.

vaihtoehto 1.

Boordi voitaisiin retusoida, mutta eettisesti toimenpide olisi arveluttava. Lisäksi toimenpide olisi suuritöinen, eikä täysin poistettavissa olevaa retusointia luultavimmin voitaisi suorittaa.

vaihtoehto 2.

Boordista teetettäisiin kopio alkuperäisen mallin (olemassa oleva parempikuntoinen tapetti) mukaan. Kopio voitaisiin asentaa vanhan boordin päälle, jolloin se säilyisi uuden boordin alla tallessa.

LATTIA

Lattiaan aiemmin tehdystä väriportaikosta käy ilmi siinä olevat maalikerrokset. Nykyisen, harmahtavan maalikerroksen alta näkyy sinisempi maali, jonka voisi päätellä olevan peräisin 1910-luvulta.



lattian väriportaikko, jossa näkyy varhaisempi, sinertävä maalikerros

kuva: Emilia Bergholm

vaihtoehto 1

Lattia jätetään tämänhetkiseen tilaan ja se konservoidaan.

vaihtoehto 2

Lattia palautetaan seinäpintojen kanssa yhtenäiseen asuun.

- a) Alla oleva, alkuperäinen sininen maalikerros tuodaan esiin.
- b) Alla olevan maalin sävy tutkitaan ja lattia uudelleen maalataan sen sävyiseksi.

KATTO



*katon vesivauriokohta v. 2009
kuva: Emilia Bergholm*

Katto on ollut paperoitu ja valkoiseksi maalattu jo 1910-luvulla. Yleisesti katto on hyvässä kunnossa, mutta joissakin kohdin näkyvissä on vesivaurioita. Katolle suositellaan konservointia.

LÄHTEET:

- Arkkitehtitoimisto Ulla Rahola ja Konservointi T. Sonninen Oy: Urajärven Kartanomuseon rakennusosa- ja pintatutkimus, osa 1
- Urajärven kartanomuseon opasvihko, v.1987
- Irma Willman: Urajärvi – koti kauneudelle ja aatteelle

VANHA MUSEO

Outi Aalto, Tanja Lindfors, Hanna Rotonen

LÄHTÖKOHTA

Urajärven kartanon vanha päärakennus, jota nykyisin kutsutaan vanhaksi museoksi, on rakennettu vuosina 1787–1793. Rakennuksessa on kaksi kerrosta, joista alemmassa sijaitsee eteistilasta avautuvat kolme huonetta ja yläkerrassa kaksi huonetta, porrasvälikkö sekä ullakkotilat. Vuoden 1917 jälkeen rakennukseen on tehty runsaasti muutostöitä. Rakenteellisia muutoksia ovat mm. taitekattoisen kuistin ja tuvan väliseinän purkaminen sekä tuvan pohjoisseinällä sijainneen oviaukon sulkeminen hirsillä. Tuvassa on aiemmin ollut kaksi erillistä uunia, joiden purkamisen jälkeen tilalle rakennettiin lavastukseksi rapattu leivinuuni kuvastamaan talonpoikaistuvan uunia. Muita muutoksia rakennuksessa ovat mm. salin uunin pintakäsittelyt, tapettien ja huonekalujen verhoilujen uusiminen, seinien pinkopahvien poisto, hirsien maalaaminen ja yläkerran pohjoiskamarin lautaverhoilu. Rakennus on vajonnut etelä- ja pohjoispäädyistään. Hormistot kannattelevat rakennuksen keskiosaa, jolloin jännitteet aiheuttavat vaurioita mm. seinien ja katon yhtymäkohdissa.



Vanha museo

NYKYINEN NÄYTTELYTOIMINTA

Rakennuksella on olemassaoloaikanaan ollut useita eri käyttötarkoituksia. Se on toiminut luultavasti ainakin asuinrakennuksena, väentupana ja kotimuseona ennen varsinaista museoimistaan. Lilly ja

Hugo Heideman aloittivat kotimuseonsa kartoittamisen 1900-luvun alkuvuosina, mahdollisesti kunnioittaakseen lähestyvää Suomen sodan 100-vuotis-juhlavuotta. Heidemanit keräsivät pääasiassa sukuunsa ja varsinkin sen sotasankareihin liittyvää esineistöä. Nykyisessä asussaan huoneet kuvastavat lähinnä eri aikojen museotyöntekijöiden näkemystä Heidemanien kotimuseosta. Interiöörien pintoja on uusittu ja tavarat ovat vaihtaneet paikkaa tai kadonneet kokonaan. Lilly ja Hugo olivat lahjoittaneet ennen museoajatustaan alustalaisilleen kalustoa, jotka he myöhemmin lunastivat takaisin kotimuseonsa käyttöön. Osa nykyisistä museon esineistä on sellaisia, joiden alkuperästä ei ole tietoa, kuten esimerkiksi suuri osa talonpoikaisesineistöä. Muutamia talonpoikaisesineistä esiintyvät Lilly Heidemanin vuoden 1917 perunkirjassa, mutta ei ole tiedossa ovatko esineet olleet tuolloin kartanon käyttöesineitä vai ovatko ne olleet jo silloin liitettynä osaksi kotimuseon esineistöä.

Museorakennuksen olosuhteet ovat samantyyppiset kuin yleensä muissakin lämmittämättömissä rakennuksissa. Rakennuksen sisätilat ovat viileät ympäri vuoden ja myös ilmankosteus on korkea. Erityisesti tupa on rakennettu leivinuuni on ongelma, koska se varaa sekä kosteutta että kylmää. Tämä näkyy esimerkiksi tilassa olevien kalusteiden vettymisenä. Rakennuksessa ei ole juurikaan luonnollista ilmanvaihtoa koska hormit on tukittu. Olosuhteista huolimatta kalusteet näyttävät kuitenkin säilyneen suhteellisen hyvin tähän asti nykyisissä tiloissa. Dataloggerin arvot asehuoneesta 17.9.2009 olivat RH 73,8 % ja 11,3 °C ja tuvasta RH 74,3 % ja 11,5 °C.

Urajärven kartanomuseossa käy vuosittain keskimäärin 3500 vierailijaa kesä-elokuun aikana. Vanha museo on avoinna kävijöille ainoastaan oppaan seurassa. Tällä hetkellä ainoa huone, jossa vierailijat pääsevät kulkemaan vapaasti, on alakerran tupa. Muihin huoneisiin pääsy on estetty puolen oven korkuisilla pleksilevyillä. Tämä estää huoneiden kokonaisuuden hahmottamista ja mahdollisesti vaikuttaa myös niiden sisustuksen suunnitteluun. Nykytilassaan rakennus ei ole liikuntarajoitteisten saavutettavissa. Rakennukseen on vain yksi sisäänkäynti, jonka porrasaskelmat sekä huoneiden väliset korkeat kynnykset rajoittavat liikkumista.

Kohteen uudelleenarviointi

Alkuperäisenä ideana museota perustettaessa oli esitellä Heidemanin suvun vaihteita ja elämää 1800- ja 1900-lukujen vaihteessa. Tätä ajatusta silmälläpitäen Lilly ja Hugo vähitellen keräsivät esineistöä kokoelmiinsa. Testamentissaan nämä Heidemanin suvun viimeiset jäsenet esittivät toiveensa museon ja näyttelyn säilyttämisestä siinä muodossaan kuin he sen olivat rakentaneet. Vuosien varrella museon alkuperäinen ajatus on ainakin osittain kadonnut erilaisten muutostöiden ja ”vieraan” esineistön myötä. Keskustelua museon tulevaisuudesta on viimeaikoina käyty paljonkin ja kartoitettu vaihtoehtoja palauttaa tilat interiööreineen ja esineineen johonkin tiettyyn aikakauteen. Ongelmaksi on osittain muodostunut etenkin esineistön alkuperään ja sijoitteluun liittyvä tiedon puute. Kuitenkin Lilly Heidemanin perunkirjaan liitetyn esineluettelon perusteella voidaan päätellä jotakin myös museoesineistä. Lisäksi valokuvien, jotka todennäköisesti ovat vuodelta 1913, perusteella voidaan sekä salista että asehuoneesta saada melko kattava kuva sen aikaisesta museosisustuksesta. Näihin seikkoihin nojautuen ehdotuksena olisikin museotilojen yhdenmukaistaminen sen perustajien toiveiden mukaisesti ja esineistön sekä interiöörien palauttaminen mahdollisimman pitkälle vastaamaan tilannetta, joka oletettavasti vallitsi vuosisadan alussa, ennen rakennuksen siirtymistä Muinaismuistoyhdistyksen omistukseen.

Museorakennuksen ainoa ongelma ei tällä hetkellä ole kuitenkaan siellä sijaitsevan näyttelyn sisältö, vaan lisäksi on huomiota kiinnitettävä muun muassa rakenteellisiin vaurioihin sekä rakennuksessa vallitseviin olosuhteisiin. Kartanomuseon kokonaisuuden kannalta on mietitty, että lipunmyynti ja muu avoinnapitotoiminta olisi hyvä siirtää pois kartanon tiloista. Nämä toiminnot

voisi sijoittaa vanhan museon tupaan. Museon tulevan toiminta-ajatuksen perusteella voidaan suunnitella erilaisia vaihtoehtoja lipunmyynnin siirron toteuttamiseksi. Jos lipunmyynti sekä museokauppa siirtyvät vanhaan museoon on otettava huomioon muun muassa tuvan ulkoasu, esineistön tulevaisuus, työtilojen mahdollinen lämmittäminen sekä saavutettavuus.

Suunnitelma parannuksista

Museorakennus on kärsinyt jonkin verran jo silminkin havaittavia rakenteellisia vaurioita, johtuen sen pohjois- ja eteläpäätyjen vajoamisesta. Keskiosaa kannattelevat kaksi muurattua hormia ja tältä osin vajoamista ei ole tapahtunut. Päätyhuoneiden vajoaminen näkyy selvästi tarkasteltaessa rakennusta ulkopuolelta, mutta myös sisätiloissa esim. katon ja väliseinien yhtymiskohdissa olevista repeämissä, sekä vääntyneissä ikkuna-aukoissa. Lisäksi sisätiloissa kulkiessa voi helposti havaita vajoamisesta aiheutuneen kallistuman lattiapinnoissa, sekä lattian pullistumat uunien yhteydessä. Rakennuksen vajoamista olisi syytä tarkkailla ja seurannan perusteella suunnitella mahdolliset toimenpiteet kuten rakennuksen suoristaminen.



Yläkerran eteläpäädyn huoneessa oleva rakenteiden repeämä

Museorakennus on lämmittämätön tila. Olosuhteet ovat ympäri vuoden melko haastavat niin esineistölle kuin rakennukselle itselleenkin, johtuen korkeasta ilman suhteellisesta kosteusprosentista, sekä jatkuvasta kylmyydestä. Toisaalta esineet ovat sopeutuneet melko hyvin vallitseviin olosuhteisiin, koska niitä säilytetään rakennuksessa myös museon ollessa suljettuna syykuun alusta toukokuun loppuun. Kuitenkin korkea ilman suhteellinen kosteus on ongelma, johon on mietittävä ratkaisuja. Yhtenä ongelmana rakennuksessa ovat tukkeutuneet tai tukitut hormit, jotka estävät osaltaan ilmanvaihdon rakennuksessa. Jo pelkästään hormien avaaminen laskisi kosteusprosenttia jonkin verran. Tämän lisäksi rakennukseen voitaisiin avata muutama tuuletusaukko, joiden avulla ilmanvaihtoa voitaisiin säädellä vuodenaikojen ja vallitsevien olosuhteiden mukaan.

Edellä mainittuja toimenpiteitä tukemaan olisi rakennukseen hyvä järjestää myös lämmitys. Jo pienikin lämpötilan nousu tiloissa laskee ilman suhteellista kosteusprosenttia merkittävästi. Lämmityksen järjestäminen olisi ehdottomasti toteutettava viimeistään, mikäli lipunmyynti ja/tai museokauppa toiminnot sijoitettaisiin rakennukseen. Lämmitys mahdollistaisi museon aukiolon myös ympäri vuoden.

Näyttelyn saavutettavuuteen tulisi myös löytää sopivat ratkaisut. Rakennuksen sisäänkäynnin edessä olevat rappuset eivät sovellu liikuntaesteisille puhumattakaan pyörätuolilla liikkuville. Vaikkakin askelmat ovat melko matalat, kaipaisi sisäänkäynti sekä kaiteet että pyörätuoliluiskan. Toivomuksena on esitetty pääsisäänkäynnin säilyttäminen nykyisellä paikallaan, mutta ehdotuksena voidaan esittää myös tuvan pohjoisseinällä sijaitsevan vanhan oviaukon uudelleen avaamista. Mikäli oviaukko avattaisiin, voitaisiin sitä käyttää niin varauloskäyntinä kuin huolto-ovenakin. Oven ulkopuolelle voitaisiin sijoittaa kiinteä ramppi joka palvelisi tarvittaessa sekä liikuntaesteisiä että myös tavaroiden ja esineiden siirtämistä. Oven avaaminen edellyttää lisäksi asianmukaisen kulkuyhteyden järjestämisen rakennuksen pohjoispuolelle.

Tähän asti rakennukseen pääsy on ollut mahdollista vain opastetulla kierroksella ja kulku muihin huoneisiin kuin tupaan on estetty oviaukkoihin asennetuilla pleksilevyillä. Kulun rajoittaminen kuitenkin estää kokonaisuuden hahmottamista, sillä oviaukoista katsottuna näkymä on varsin rajallinen. Jatkossa pleksilevyt voisi poistaa, sillä sisustus muodostaa huoneisiin luonnolliset kulkuväylät. Ihmisten liikkumista voidaan myös rajoittaa esimerkiksi köysin. Huoneisiin olisi hyvä saada opastustekstit varsinkin jos vanha museo on tulevaisuudessa avoinna myös ilman opastettua kierrosta. Rakennuksen yläkertaan johtavat portaat voivat muodostaa turvallisuusriskin ja sen takia olisikin syytä pohtia voitaisiinko yläkerran tilojen esittäminen toteuttaa muilla keinoin. Museokaupan ja lipunmyynnin yhteyteen voitaisiin liittää jonkinlainen esittely tiloista, joihin pääsy on hankalaa, sekä tietoa kartanon historiasta. Esimerkiksi video tai kuvasarja televisioruudulla pyöritettynä on hyvä tapa esitellä yläkerran tiloja.



Jyrkät portaat

Tupa

Tulevaa museotoimintaa ajatellen olisi syytä pohtia rakennuksen kokonaisuutta ja yhteistä teemaa. Tällä hetkellä tupa poikkeaa sisustukseltaan rakennuksen muista huoneista silmiinpistävästi. Tuvan seinät on aiemmin maalattu mustiksi kuvastamaan savupirttiä. Mikäli lipunmyynti ja museokauppa sijoitetaan tupaan, on mietittävä mustien seinien tarkoitusta ja sopivuutta myyntitiloihin. Tuvan käyttötarkoituksen muuttuessa ei sisustuksen tarvitse enää esittää savupirttiä, vaan tilaa voisi vaalentaa ja valaista. Jokin nurkkaus voitaisiin kuitenkin jättää esittämään tätä vanhaa talonpoikaistalovastusta valikoitujen esineiden kera. Nurkkaukseen voisi kuulua mustat seinät, pitkä pöytä ja muutamia esineitä, jotka siirrettäisiin käyttökokoelmiin. Pöydällä voitaisiin esitellä esim. kirjoja ja esitteitä museosta tai se voitaisiin jättää levähdyspaikaksi museovieraille. Loput talonpoikaisesineistöä voitaisiin siirtää esille aitaan tai kiviinavettaan.

Tupa ja sen esineistö ovat tähän asti säilyneet suhteellisen hyvin kylmässä ja kosteassa, mutta tilojen olosuhteet ovat työntekijöille sopimattomat. Ilmanvaihdon parantaminen poistaisi rakennuksesta kosteutta, mutta henkilökuntaa ajatellen työtilojen tulisi olla myös lämpimiä. Tuvan käyttötarkoituksen uusimisen myötä myös suuri leivinuuni, jonka hormi on tukossa, voitaisiin purkaa ja avata ilmastointiaukko hormin kautta. Tuuletusaukon avaamisen jälkeen olisi syytä tarkkailla lämpö- ja kosteusarvoja, jonka jälkeen voidaan arvioida uudelleen tulisiko tilaa myös lämmittää. Leivinuunin purkaminen toisi myös lisää tilaa museokaupan kalustolle kuten esimerkiksi säilytystiloille, lukollisille kaapeille, myyntitiskille ja myyntihyllyille. Henkilökunnan sosiaalitilojen olisi oltava asianmukaiset ja ne voitaisiin sijoittaa esimerkiksi kiviinavettaan, jos tilat siirtyvät takaisin museoviraston hallintaan.



Suuri leivinuuni kerää kosteutta ja kylmää

Jos lipunmyyntitilat eivät siirry vanhaan museoon, jää mietittäväksi tuvan tulevaisuus museotilana. Tuvan idea talonpoikaistupana ei tunnu sopivan Hugon ja Lillyn ajatusmaailmaan heidän kehittämästään museosta. Miksi Heidemanit olisivat keränneet talonpoikaistalovastusta, ja asettaneet sitä näytteille museoon, jonka muut huoneet olivat sisustettu esittelemään heidän sukuaan. Yksi

vaihtoehto on muuttaa tupa sopivammaksi muiden huoneiden kanssa ja tehdä kokonaisuudesta selkeä ”Lillyn ja Hugon museo”. Tuvan sisustuksen teema voitaisiin hakea salin ja asehuoneen sisustusten ajankohdasta ja tyylistä. Tuvassa on myös esineistöä, jota ei olisi alun perin säilytetty tuvassa vaan esimerkiksi aitassa tai tallissa, kuten hevosen länkiä ja peltotyökaluja. Tupaa voitaisiin esittää karsitummassa muodossa, jättää vain tupaan kuuluva esineistö esille ja siirtää sinne kuulumattomat esille sopivimpiin tiloihin.

Lähteet

Museovirasto: Urajärven kartanomuseo, opas

Aki Arposen ja Marja Ivarsin suulliset tiedonannot