

Urajärven kartanomuseo, Asikkala

konservointityöraportti: päärakennuksen eteinen

Museovirasto
Kulttuuriympäristön hoito-osasto
Restaurointi
2011

konservointityöt, konservointikertomus ja vauriokartoitukset:
Tanja Lindfors, Tmi konservointi Lindfors
avustavat työt: Marja Granfelt, restaurointiopiskelija Kyamk

täydentävä tekstitys ja taitto: Nanna Kymäläinen, Museovirasto

kuvat: Tanja Lindfors, Nanna Kymäläinen ja Kerttuli Hoppa



Sisällys

Tiivistelmä	1
Konservointikertomus	2
Vauriokartoitus	4
Pönttöuuni	9
Toiletti	12
Komero	13
Eteisen tapettikerrokset	14
Eteisen pintamateriaalien mikroskooppitutkimukset	19
Tyypillisiä vaurioita: maalatut puupinnat	22
Tyypillisiä vaurioita: tapettipinnat	23
Kuvia työvaiheista	24
Dokumentointikuvat ennen ja jälkeen konservoinnin	28
Sähkötyöt	36
Työssä käytetyt materiaalit ja reseptit	37

Tiivistelmä

Päärakennuksen eteinen

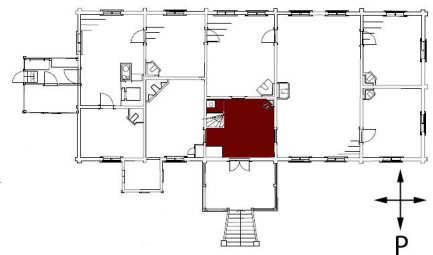
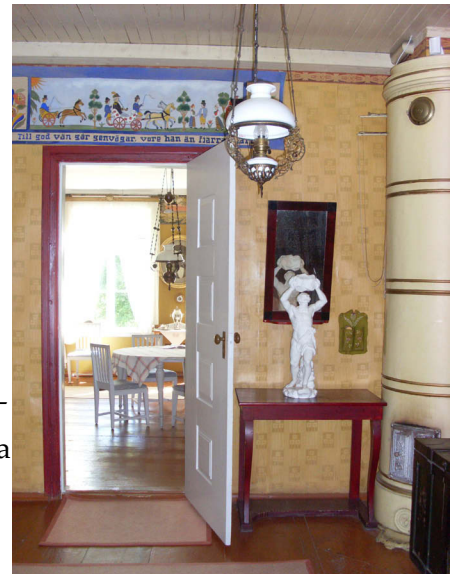
Kuvaus: Itäseinä maalattua helmipaneelia, muut seinät pinkopahvitettua, sellakalla lakattua tapettia jonka yläreunassa on boordi. Katto on maalattua helmipaneelia. Lattia on maalattua, leveää lankkua. Huoneessa on pönttöuuni ja helmipaneelista rakennettu kiinteä komero. Itäseinällä on ovi toilettiin, jonka seinät ja vino katto ovat sellakalla lakattua tapettia ja lattia parkettikuvioista linoleumia.

Seinissä, katossa ja uunissa on säilynyt Lilly ja Hugo von Heidemanin vuosina 1909-1913 teettämän kunnostustyön yhteydessä valitut pintamateriaalit. Lattiassa nyt näkyvä maalikerros on vuonna 1970 tehdyssä remontissa maalattu punaruskean sävyinen Permo lattiamaa-ali. Ulko-ovet, ruokasaliin johtava ovi ja Hugo von Heidemanin huoneen oven eteisen puoli on kunnostettu ja maalattu edellisen kerran 1990-luvun alussa. Saliin johtavaa ovea on säilytetty ullakolla ja siitä puuttuu viimeisimmän kunnostuksen maalikerros.

Oviliistojen, lattian ja katon aikaisemmat pintakäsittelykerrokset tutkittiin. 1950-luvulla asennetut sähköjohdot ja katkaisijat poistettiin. Seinä ja kattopinnat sekä uuni puhdistettiin. Uunin luukuista poistettiin alumiinimaali ja luukut käsiteltiin korroosionsuojainaineella. Uunin peltikuoren ruostekohdat puhdistettiin ja käsiteltiin ruosteenestomaa- lilla. Tapettien repeämät paikattiin ja luoteisnurkan irronnut ja pussittava pinkopahvi oikaistiin ja kiinnitettiin takaisin paikalleen. Vaurioituneet kohdat retusoiitiin. Lattia hiottiin hohkakivellä, pestiin soodalla ja maalattiin kahteen kertaan pellavaöljymaalilla. Lattialistat maalattiin samalla maalilla. Luoteisnurkan lattialistojen alle kiinnitettiin hiiriverkko.

Kaikki konservoinnin työvaiheet dokumentoitiin valokuvaamalla. Työssä käytettyjen maalien ja liimojen lisätiedot sekä reseptit itse valmistetuista aineista löytyvät raportin lopusta.

Päärakennuksen sähkösaneerauksen yhteydessä eteisen kaappiin asennettiin uusi ryhmäkeskus. Johdotus kulkee alapohjassa ja tarvittavat läpiviennit tehtiin lattioiden läpi poraten. Saliin johtavan oven vasemmalle puolelle asennettiin kaksiosainen pistorasia ja johdon läpivientiä varten jalkalistaan lovettiin kolo.



Konservointikertomus

Luoteisnurkasta irrotettiin kaksi jalkalista, ulko-oven vasemmanpuoleinen kehyslista sekä kattolista pohjoisseinältä. Myös palvelusväen kutsujohdot irrotettiin väliaikaisesti seinästä. Johdot olivat katkenneet ovilistan alle ja takaisin kiinnittäessä katkenneet päät solmittiin ompelulangalla toisiinsa. Vanhat sähköjohdot ja valokatkaisijat irrotettiin katosta ja seiniltä.

Lattia imuroitiin ja suojattiin pahveilla ja kovalevyillä.

Huoneen katto, seinät ja uuni harjattiin siveltimellä imurin avulla ja pyyhittiin nihkeällä mikrokuituliinalla.

Nurkkakomero tyhjennettiin ylimääräisistä tavaroista ja kaikki pinnat imuroitiin. Ylimääräiset koukut irrotettiin seinistä.

Toiletti imuroitiin ja seinäpinnat pyyhittiin nihkeällä mikrokuituliinalla. Lattian linoleumipinta puhdistettiin miedolla marseil-saippualliuoksella ja vedellä. Kynttilätelineen heijastuspelti puhdistettiin etanolilla. Wc-istuimen päältä puhdistettiin suurimmat pölyt, mutta tarkempi puhdistus jätettiin konservointilaitoksen tehtäväksi. Istuimen posliiniosat olivat rikki.

Eteisen maalattuja pintoja tutkittiin Dino-lite digitaalimikroskoopin avulla. Ulko-oven maalipintoja ei tutkittu, sillä ovi on kunnostettu 1990-luvulla jolloin myös maalikerrokset on tutkittu.

Pussittava tapetti pohjoisseinällä avattiin naulauksistaan niin, että se jäi yhdestä reunasta kiinni nurkkaan. Pahvi pönkättiin noin viikoksi suoristumaan. Reunat vahvistettiin 23g/m² japaninpaperilla, joka liisteröitiin vehnätärkkelys/metyyli-selluloosa-liisterillä (1:1). Reiät ja repeämät paikattiin koon perusteella joko 12g/m² tai 23g/m² japaninpaperilla pintapaikkoina kaikilta seiniltä. Pönkät otettiin pois, pahvit kostutettiin takaa vedellä ja naulattiin reunoistaan kiinni. Ovi- ja kattolista kiinnitettiin takaisin.

Itäseinän nurkista ryppyynytynyt tapettia irrotettiin hieman, suoristettiin ja liisteröitiin. Uunin oikealla puolella oleva tapetin reuna liisteröitiin 23g/m² japaninpaperilla muuriin kiinni.

Ovien kehyslistoista poistettiin ruskeita päällemaalauksia asetonilla, mutta toimenpide aiheutti hieman kiiltoeroja punaisessa pinnassa, joka liukeni myös hieman asetoniin. Luontaisia kiiltoeroja on muutenkin kauttaaltaan punaista pintaa. Kehyslistojen kulumat ja kolhut retusoiitiin Lascauxin Medium for Retouching-sideaineeseen sekoitetuilla pigmenteillä: Kremeriltä Alizarin, Krapplack hell ja Krapplack dunkel, sekä Uulan rautaoksidimustaa.

Seinien paikkaukset ja kulumat retusoitiin arabikumiin sekoitetuilla pigmenteillä ja pigmentteinä käytettiin Sateenkaarivärien keltaista siennaa (joka näyttää enemmän kultaokralta) ja Yoles-keltaista sekä Uulan rautaoksidimustaa. Booridiin tehdyt retusoinnit tehtiin liisteriin sekoitetuilla pigmenteillä japaninpaperipaikkojen päälle.

Tapetin shellakkapinnan elvyttämistä pohdittiin. Shellakka on mahdollisesti tummentunut ja himmentynyt ajan myötä UV-valon ja kosteuden vaikutuksesta. Ovien yllä on kohtia, joita on suojannut seinävaatteet, jotka ovat kirkkaat ja kiiltävät. Myös taulujen taakse jääneet kohdat ovat kirkkaampia kuin ympäröivät seinäpinnat. Tehtiin elvyttämistestit shellakalla ja etanolilla. Molemmat testialueet kiillottuivat voimakkaasti, jäivät kiilloiltaan epätasaisiksi ja shellakan tumma sävy jäi entiselleen. Elvyttäminen päätettiin olla tekemättä.

Uunin luukut harjattiin messinkiharjalla puhtaaksi vanhasta maalista jonka jälkeen ne käsiteltiin CanTrust-ruosteenestoaineella. Uuninluukkujen vasemmalla puolella oli muutamia ruostuneita täpliä, joissa muutamia reikiä. Näistä kohdista poistettiin maali, puhdistettiin ruosteesta, injektoidiin 20%:nen Paraloid B72 ja tasoitettiin Paraloid/liitu- sekoituksella, käsiteltiin Rostex- pohjamaalilla ja retusoitiin Rembrant-akryyliväreillä: Titaanivalkoinen 105, Raw Sienna 234, Cadmium red medium 314 ja Azo yellow lemon 267.

Lattia hiottiin hohkakivellä, pestiin kidesoodavedellä ja huuhdeltiin kahteen kertaan. Lattiamaalin sävytys tehtiin pohjoisseinän jalkalistan alta löytyneestä maalista. Lattia maalattiin kahteen kertaan. Pintamaalaus tehtiin kahdessa osassa, jotta eteisen kautta pystyttiin kulkemaan. Pintamaalaus tehtiin loppukesästä ja maalipinnan annettiin kuivua rauhassa useamman viikon, sillä ilma oli viileä ja kostea. Kuivumisen jouduttamiseksi eteistä valaistiin loisteputkivaloilla ja tilaan asennettiin pieni irtopatteri.

Luoteisnurkassa seinän ja lattian rakoon niitattiin ruostumattomilla niiteillä ruostumatonta metalliverkkoa hidastamaan hiirien kulkua alapohjasta sisälle. Lattialistat naulattiin paikalleen verkon päälle.

Eteinen valokuvattiin ennen töiden aloittamista, eri työvaiheiden aikana sekä töiden valmistuttua.

Työ aloitettiin 16.6.2011 ja aktiivinen työaika kesti noin kuukauden. Lattian maalaus tehtiin vasta työkauden päätteeksi, jotta kulku työmaalla ei olisi vaikeutunut liikaa.

Vauriokartoitus

itäseinä



korkeus 313cm ja kokonaisleveys 410cm

Itäseinä ja Hugon huoneeseen vievä syvennys, lukuun ottamatta oviseinää, on paneloitu helmiponttipaneelilla pystysuuntaan. Öljymaali paneelin pinnassa on hyvässä kunnossa. Seinien alaosissa ja kulmissa on jonkin verran kolhuja ja kulumaa. Myös vinttiin vievän ja toiletin oven kehyslistat ovat jonkin verran kolhiintuneita. Pinnoilla on likaa ja kärpästen jätöksiä. Hugon huoneeseen vievän oven kehyslistat ovat myös hieman kolhiintuneet ja vasemmalle puolelle on tehty väriporras. Listassa on joitain ruskeita päällemaalauksia. Eteisen kaapin ovi kiilautuu avattaessa lattiaan.

Vauriokartoitus

eteläseinä



korkeus 309cm ja kokonaisleveys 285 cm

Tapetin shellakkakerros on tummentunut ja himmentynyt voimakkaasti. Oven yläpuolella on kirkas ja kiiltävä alue, joka on ollut seinävaatteen suojassa. Tapetissa on jonkin verran repeämiä ja reikiä sekä kärpästen jätöksiä. Unin ja oven välissä on runsaasti kiiltoeroja ja valumia. Oven kehyslistat ovat hieman kolhiintuneet ja niissä on ruskeita päällemaalauksia.

Vauriokartoitus

länsiseinä



korkeus 316cm ja kokonaisleveys 358cm (oviaukon korkeus 237cm leveys 91cm)

Shellakka on tummentunut kuten edellisessä seinässä. Seinissä on joitain repeämiä ja reikiä sekä kärpästen jätöksiä. Tapetti on osittain irronnut uunin takana olevasta muurista. Seinän oikealla puolella on vihreitä roiskeita. Oviaukon kehyslistat ovat hieman kolhiintuneet ja niissä on ruskeita päällemaalauksia.

Vauriokartoitus pohjoisseinä



Pohjoisseinä korkeus 318cm ja kokonaisleveys 353cm (ei eteinen Hugon huoneeseen)

Shellakka on tummentunut kuten edellisessä. Seinissä on joitain repeämiä ja reikiä sekä kärpästen jätöksiä. Seinän oikeassa reunassa on voimakkaat repeämät ja rakenteiden liikkumisesta aiheutuneita ryppyjä. Seinän vasemmalla puolella on suuri pussitus seinän yläosassa. Vaikuttaa siltä, että tapetti on avattu aiemmin pohjoisseinän vasemmasta nurkasta. Seinän alaosissa on joitain vaaleita roiskeita. Ovien kehyslistat ovat hieman kolhiintuneet ja niissä on ruskeita päällemaalauksia.

Vauriokartoitus

katto ja lattia



Eteisen katto on hyvässä kunnossa eikä maalipinta hilseile.



Lattia on kulunut. Ulko-ovesta ruokasaliin kulkee kaksi naulariviä: jäänteitä mahdollisesta matosta. Naularivien välinen alue on 50 cm leveä

Pönttöuuni: vauriokartoitus



Pönttöuunin luukkujen kohdalla on runsasta tummentumaa ja luukkujen vasemmalla puolella on muutamia ruostuneita kohtia. Suuluukkujen alumiinimaalipinta hilseilee ja luukuissa on ruostetta. Maalipinta on likainen kauttaaltaan koko uunissa.

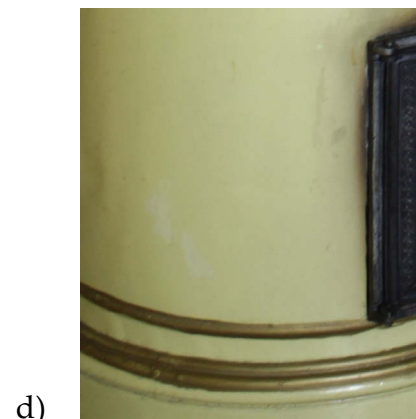
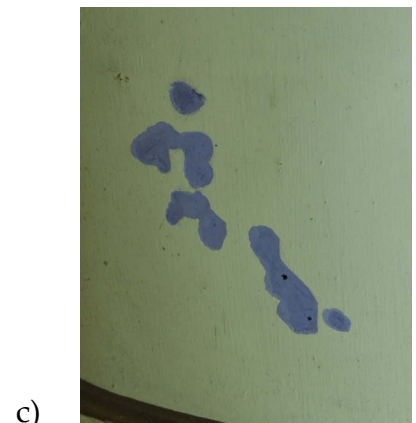
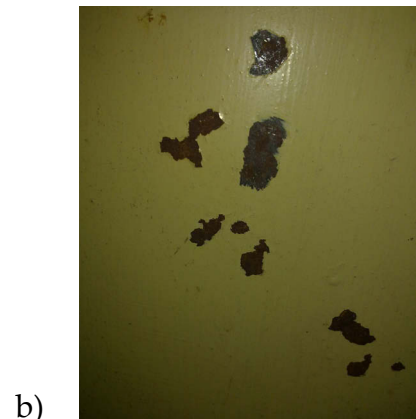
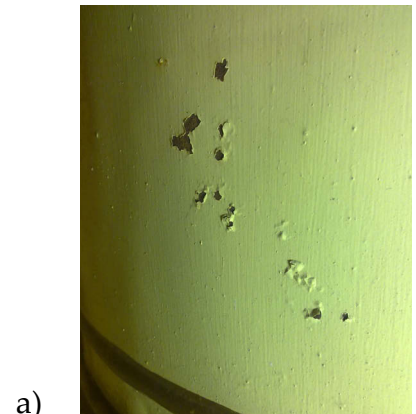
Pönttöuuni: puhdistuksen jälkeen tehdyt toimenpiteet

Uunin yläosan messinkinen kierreventtiili (tähtiventtiili) puhdistettiin etanolilla.

Pönttöuunin luukkujen vasemmalla puolella olleen ruostevauriokohdan hilseilevä maali ja ruoste poistettiin. Pinnat puhdistettiin ja metallipintaan syöpyneisiin reikiin injektoitiin noin 20 prosenttinen Paraloid B-72 (asetoni-etanoli 1:1) akryylihartsi. Vauriokohdat pohjamaalittiin harmaalla rostex-ruosteensuojapohjamaalilla, reiät täytettiin Paraloidista ja liidusta tehdyllä massalla ja retusoiitiin akryyliväreillä.

Kuvat ylhäältä alas:

- a) Ruoste on irrottanut maalin uunin metallivaipan pinnasta
- b) Irtoileva maali ja ruoste on poistettu
- c) Puhdistetut kohdat on kitattu ja pohjamaalattu
- d) Ruostevaurioitunut kohta retusoitu



Pönttöuuni: suuluukkujen käsittely

Uunin luukut ja luukkujen kehys puhdistettiin alumiinimaalista ensin messingöidyllä teräsharjalla ja viimeisteltiin pehmeällä teräsharjalla ja teräsvillalla. Lopuksi pinnat pyyhittiin etanolilla.

Maalinpoistoainetta (Nitromors) testattiin vetimeen, mutta maali ei irronnut kemikaalein. Suuluukut ja luukkujen kehys käsiteltiin kauttaaltaan Can-trust-korroosiosuoja-aineella.

a)



b)



Kuvat ylhäältä alas:

a): Hilseilevä maali harjattiin pois.

b): Puhdistetut luukut ennen käsittelyä korroosiosuoja-aineella.

c): Luukut puhdistettuina ja suojattuina.

c)



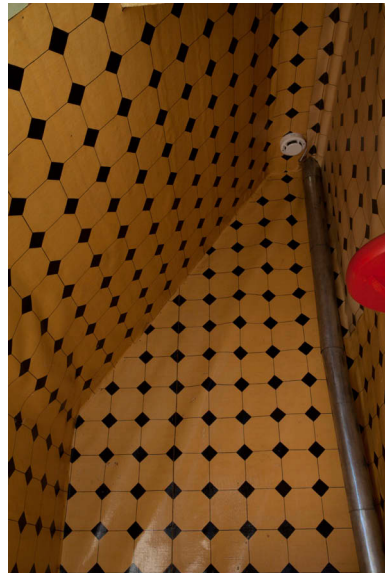
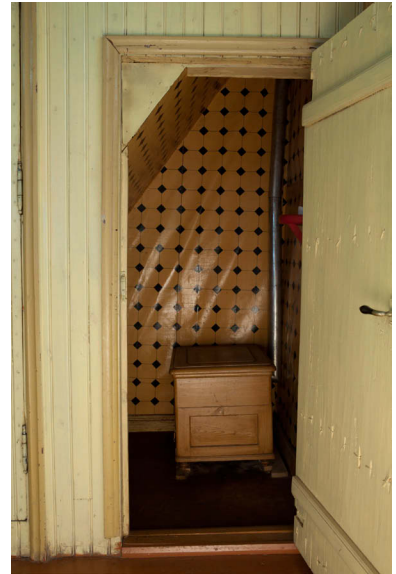
Toiletti

Sisäveassa on rakennettu eteisen itäseinälle, vintin rappusten alla olevaan komeroon.

Toiletin seinät on tapetoitu kauttaaltaan kaa-
kelipintaa imitoivalla ohuella linoleum-tyyp-
pisellä juuttipohjaisella materiaalilla. Mate-
riaalin pinnassa on lakka tai vaha. Lattialla
on kulunut, parkettikuvioitu linoleummatto.
Jalkalistat ovat ootratut.

Toiletin eteläseinällä on punaiseksi käsitelty
kynttilähyllly jossa on metallinen heijastinpeili.
Hylly on naulattu kiinni seinään.

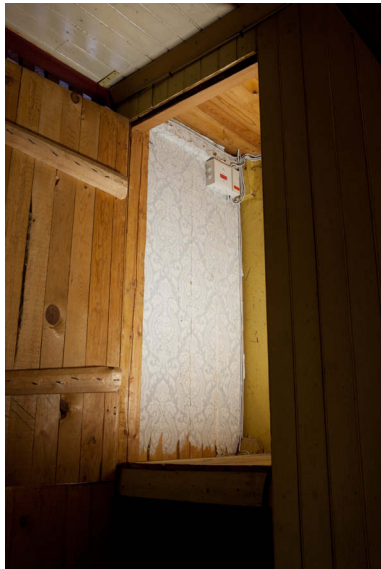
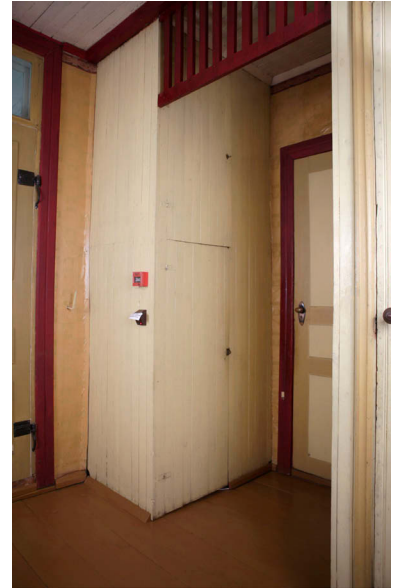
WC-istuim on ootrat-
tua puuta. Posliiniset
sisäosat olivat rikki ja
ne pakattiin odotta-
maan konservointia.
Istuimen poistoilma-
putki kulkee kote-
loituna eteläseinällä
katonrajassa ja on
yhdistetty pönttöuu-
nin hormiin.



Komero

Eteisen koilliskulmaan rakennettu kiinteä komero on kaksikerroksinen. Komeron sisäseinät on tapetoitu ylimääräisiksi jääneillä tapettipaloilla. Keltainen tapetti on samaa kuin itäisen vinttikamarin tapetti vuodelta 1909.

Talvisin kartanon sisäilmaa lämmitävään ILV-pumpun putkille on tehty läpivienti alakomeron lattian läpi. Alakomerossa on sähkökytkentöjen ryhmäkeskus yläkaappi



alakaappi



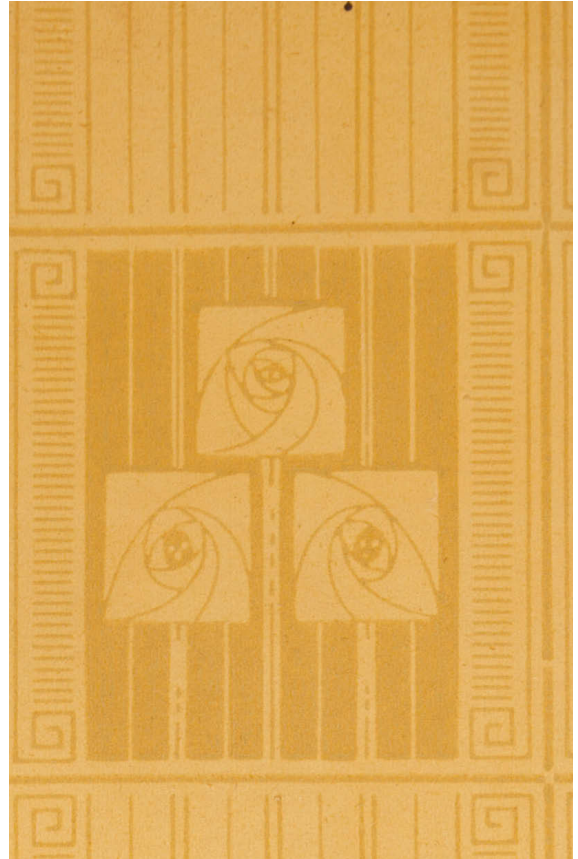
Eteisen tapettikerrokset



Eteisen päällimmäinen tapettikerros on peräisin Lilly ja Hugo von Heide-
manin vuosina 1909-1913 teettämän
remontin ajalta. Tapetti on kiinnitet-
ty edellisen tapettikerroksen päälle.
Tapetti on mahdollisesti ostettu S.
Wuorion liikkeestä maaliskuussa
1909, sillä kuitissa on maininta tapet-
tirullista ja boordista huoneeseen
"tambur nro 1". Tapetti on ollut huo-
mattavan kallis.

Tapetti ja boordi ovat aiheiltaan
tyypillistä jugendia. Tapetin pinta
on käsitelty kiiltäväksi, olettavim-
min sellakalla, sillä pinta liukenee
voimakkaasti etanoliin. Lisäksi lak-
kapinnan harmaantuminen valolle ja
kosteudelle alttilla pinnoilla viittaa
tyypilliseen sellakan ikääntymiseen.

Yleisesti tämän kaltaisten tapettien
kohdalla puhutaan "vernissatape-
teista" tai hygienia-
tapeteista, mutta
tällä kertaa pintakäsittelynä oli pel-
lavaöljyn asemesta lakka (englannin
kielen sana varnish=lakka). Tapetteja
valmisti kotimaassa ainakin Tampe-
reen tapettitehdas, jonka tuotantoon
kuului kartanon keittiöön samassa
remontissa asennettu lakkapintainen
puuimitaatiotapetti.



Eteisen tapettikerrokset: Jugend-tapetin kuvio 1:1



115 mm

115 mm

Eteisen tapettikerrokset: Jugend-tapettiin kuuluva boordi 1:1

80 mm



Eteisen tapettikerrokset

Jugend-aiheisen tapetin alla on vaaleasävyinen tapetti, jonka yläreunassa kulkee boordi. Tapetti on kiinnitetty pinkopahville.

Tapetin painokuvio ei ole selvillä, tutkimusaukon laajentaminen olisi vaurioittanut pääimmäistä tapettikerrosta. Tapetin painovärejä ovat ainakin valkoinen, vaalea keltainen ja turkoosi. Sävyt ovat oletettavasti haalistuneita ja mahdollisesti kaikki käytetyt painovärit eivät näy tästä tutkimuskohdasta.

Boordin pohjaväri on tummansininen ja kuvio on painettu vaalealla sinisellä. Boordin molemmilla reunoilla on ruskeasävyinen, kapea punoskuvio.

Kuvat ylhäältä alas

a) Lehväkuvioinen, tummansinipohjainen boordi.

b) Yksityiskohta vaaleasävyisestä boordista. Turkoosi sävy on kirkas ja heleä.

c) Tapettikerrokset nykyisen jugend-tapetin alla. Repeämästä näkyy myös kaikkein alin, suoraan hirrelle liimattu sanomalehtikerros.



a)



b)



c)

Eteisen tapettikerrokset

Nykyisen pinkopahvikerroksen alla olevia kerroksia tutkittiin pohjoisseinältä, ulko-oven vasemmalta puolelta pahvin oikaisun yhteydessä.

Tällä seinällä pahvin alla on yhtenäinen, vaalealla punaisella maalattu paksu paperi, joka on kiinnitetty paikalleen naulaamalla. Paperin kuituja tai maalin pigmenttejä ei tutkittu.

Vaaleanpunaisen kerroksen alla on hirrelle liimattu sanomalehtikerros. Lehdistä löytyi vuosiluku 1885.

Sanomalehtikerroksen alla on hirsien saumoihin liimattuja paksummasta paperista leikattuja suikaleita. Joissain kohdin paperina on käytetty myös vanhoja painokuvia.

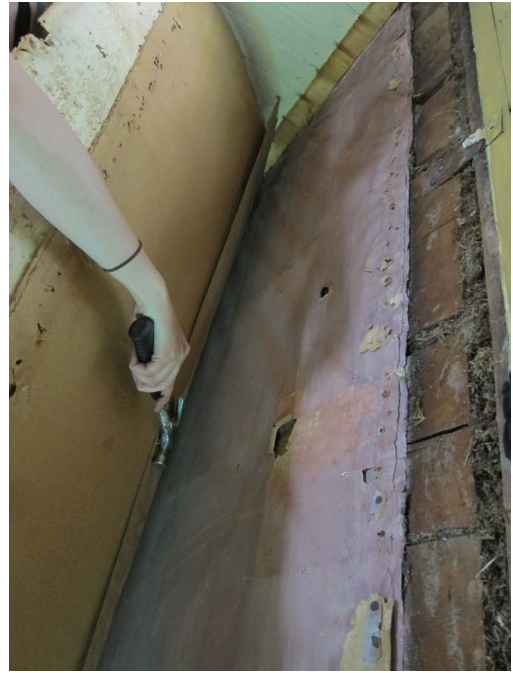
Kuvat ylhäältä alas

a) pinkopahvin naulaukset on irrotettu ja alla näkyy vaalealla punaisella maalattua paperia

b) Vaaleanpunaisen paperin repeämisestä pilkottavat sanomalehtikerros ja hirren rakojen peittämiseksi liimatut painokuvista leikatut suikaleet

c) Suoraan hirrelle liimattua sanomalehteä. Vuosiluku 1885

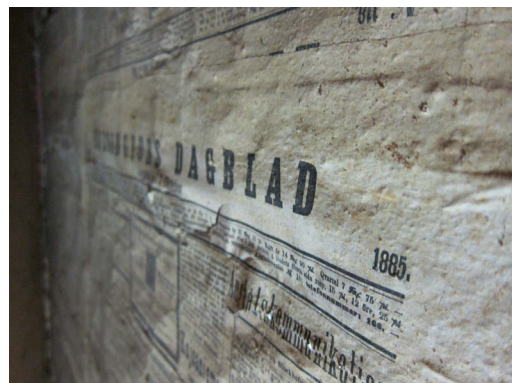
d) Sanomalehden alla valkoisesta paperista leikattu suikale hirren raon päälle liimattuna.



a)



b)



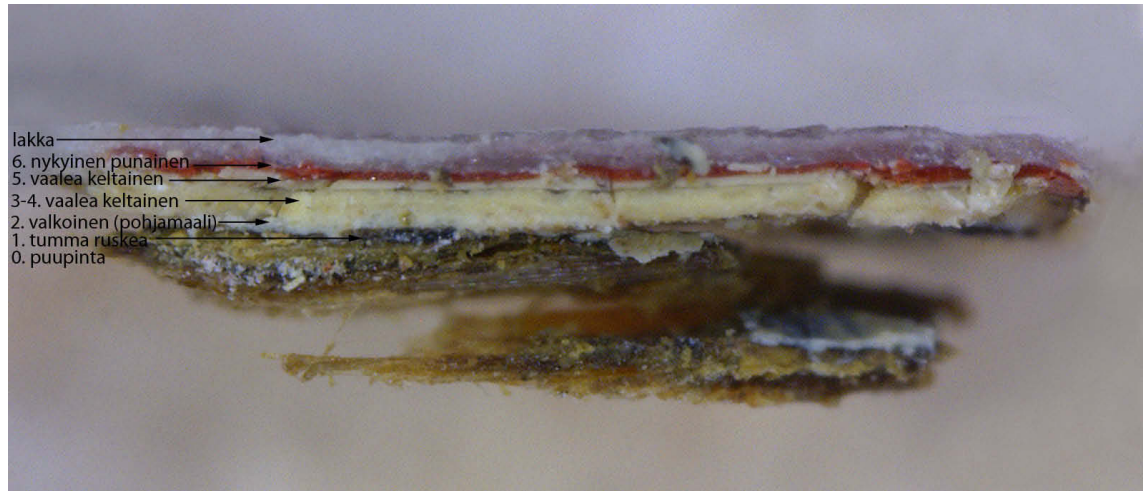
c)



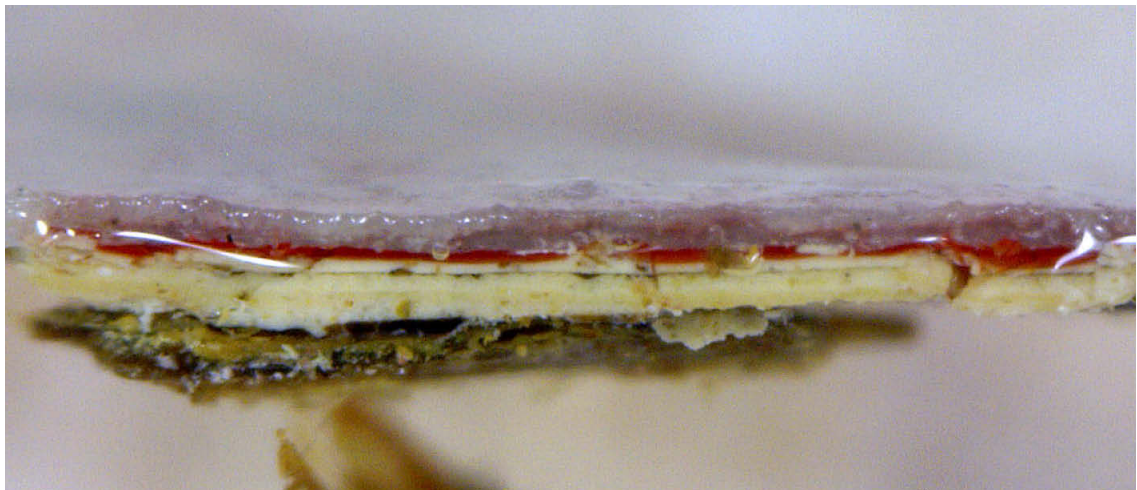
d)

Eteisen pintamateriaalien mikroskooppitutkimukset oviaukkojen punainen vuorilista

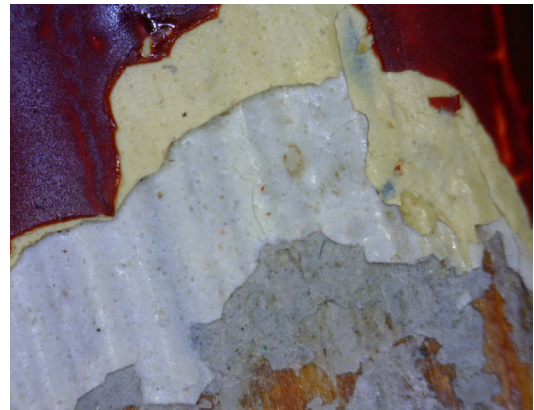
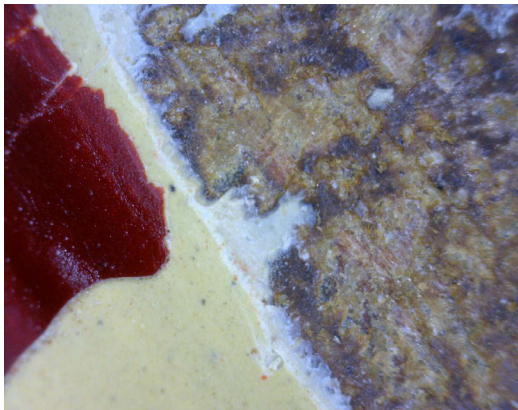
punaisen karmilistan poikkileikkaus



kostutettu näyte, värit erottuvat kirrkaammin

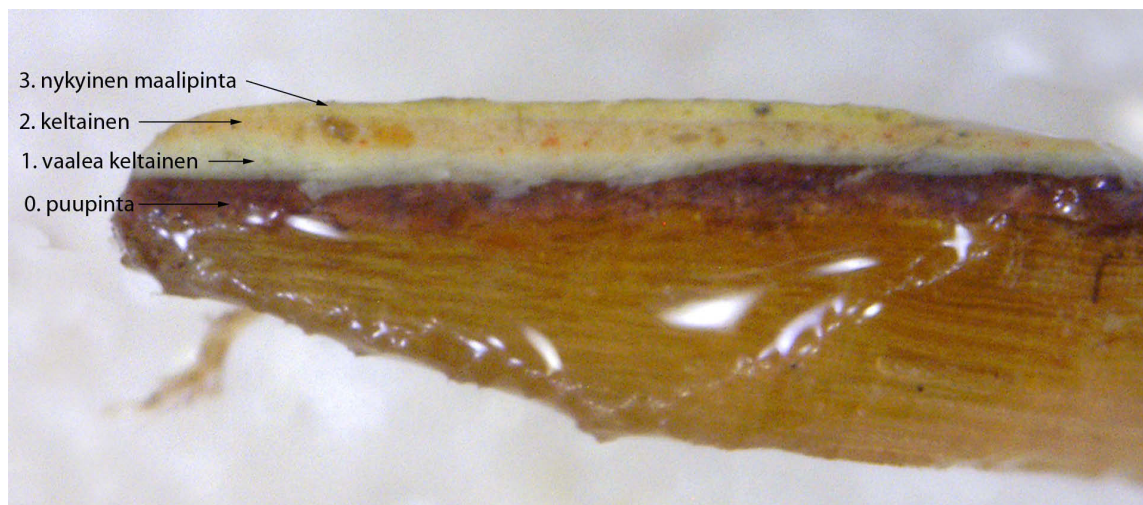


punaisen karmilistan maalikerroksia



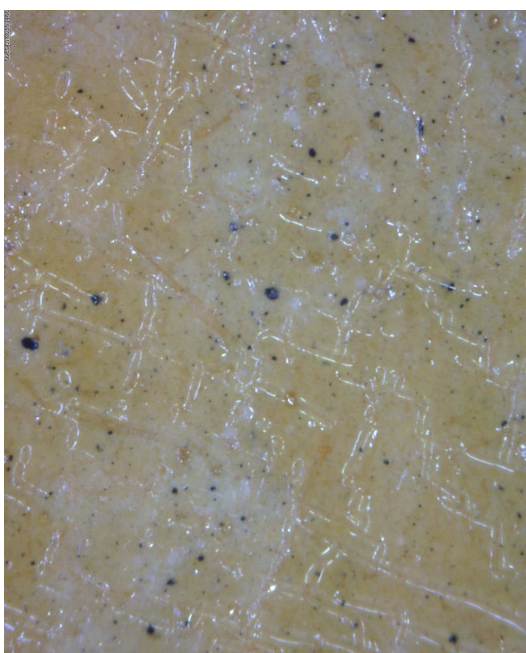
Eteisen pintamateriaalien mikroskooppitutkimukset: vintin oviaukon karmilista

vintin oven karmilistan poikkileikkaus

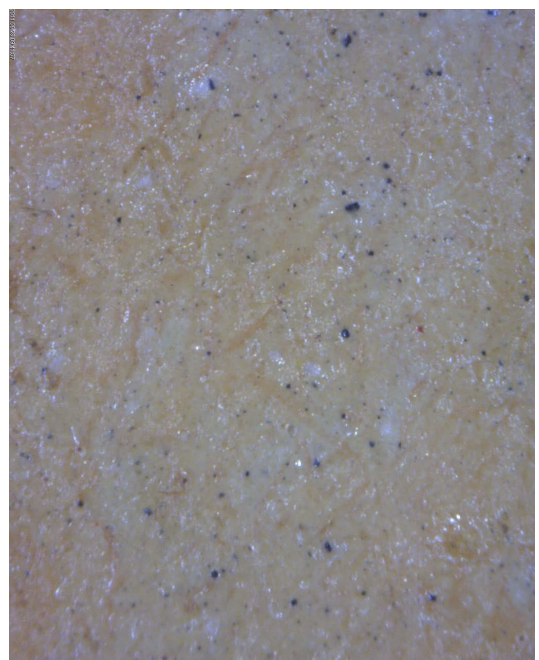


Eteisen pintamateriaalien mikroskooppitutkimukset: tapetin lakkapinta

Kirkkaana säilynyt tapetin lakkapinta



Himmentynyt tapetin lakkapinta

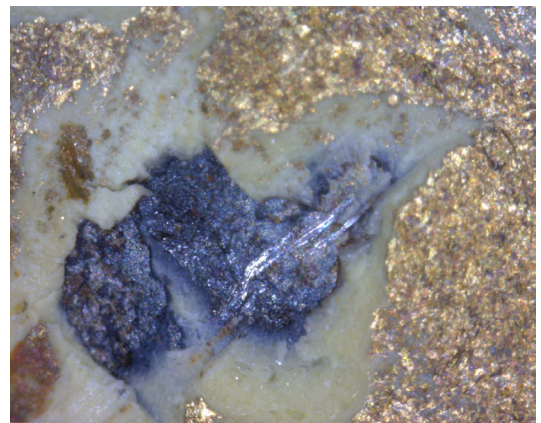


Eteisen pintamateriaalien mikroskooppitutkimukset: uuni, katto, ikkunan poka

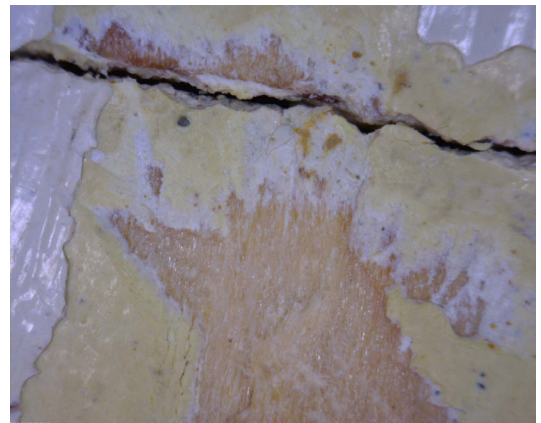
Pönttöuunin maalipinta: kaksi keltaista maalikerrosta.



Pönttöuunin maalipinta: keltaisten maali-kerrosten päälle maalattu koristeraita.



Katon maalikerrokset: puupinnalla ohut valkoinen kerros, sen päällä keltainen maalikerros ja päällimmäisenä nykyinen, valkoinen maalipinta.



ikkunan pokaan maalikerrokset: Puupinnalla ohut, tumma maalipinta, sen päällä vaalea kellertävä maali. Päällimmäisenä nykyinen, 1990-luvulla maalattu pinta (osa kerroksista ehkä poistettu tämän kunnostuksen yhteydessä?).



Tyypillisiä vaurioita: maalatut puupinnat

lika, maaliroskeet, lohkeileva maalipinta



sähköasennusten jäljet



ruskeat päällemaalaukset
punaisissa listoissa

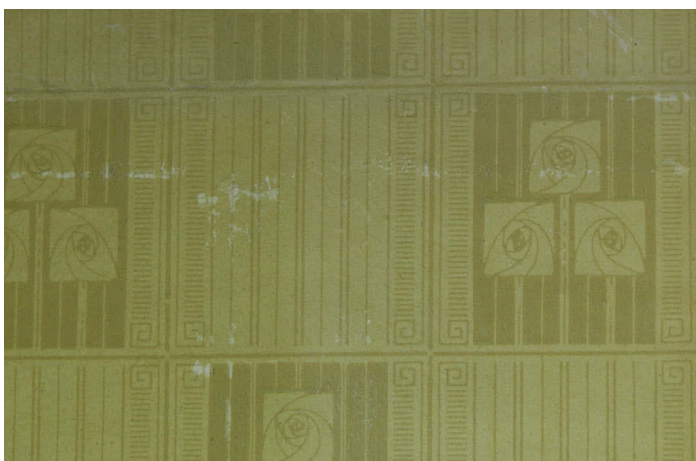


naarmut, kolhut ja lohkeamat puupinnoilla

Tyypillisiä vaurioita: tapettipinnat



kiiltoerot



kulumat



naarmut



repeämät ja rypyt tapetissa



pohjasta irronneet tapetit



naulanreiät, likaroiскеet

Kuvia työvaiheista : pohjoisseinän pinkopahvin oikaisu



Kuvat

ylhällä: pinkopahvin naulaukset ovat osittain irronneet ja pahvi on venynyt ja pussittaa.

keskellä: ovi- ja kattolistat irrotettiin ja tapetin naulaukset irrotettiin yläreunasta ja oven vierestä. Palvelusväen kutsukellojen johdot irrotettiin ja kiinnitettiin myöhemmin takaisin paikoilleen.

alhaalla: pinkopahvi pönkättiin oikeenomaan pehmustettujen levyjen avulla. Oiennut pahvi naulattiin paikalleen.



Kuvia työvaiheista: puhdistus, kiinnitys, retusointi, dokumentointi



Konservaattori Tanja Lindfors puhdistaa eteisen kattoa nihkeällä mikrokuituliinalla.



Puhdistettua ja puhdistamatonta kattopintaa.



Punaisten vuorilistojen retusointi.



tapetin repeämien paikkaus.



Pönttöuunia hyödynnettiin tukena tapetin suoristamisessa kiilaamalla prässäyslevy paikalleen etafoamilla.



Marja Granfelt kiinnittää suoristetun tapetin takaisin paikalleen.



valokuvadokumentointia

Kuvia työvaiheista: lattian käsittely



Lattian maalipinta käsiteltiin hohkakivellä ja kidesoodalla ennen uudelleen maalausta.



Marja Granfelt maalaa lattian ensimmäistä maalikerrosta.



Lattia ensimmäisen maalikerroksen jälkeen. Maalamattomat lankut toimivat kulkureittinä.

Kuvia työvaiheista: lattian käsittely



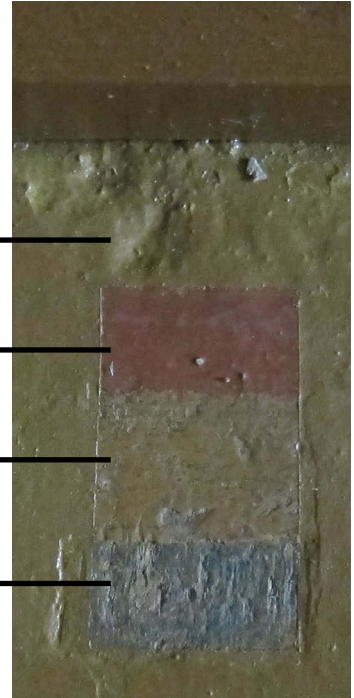
Tanja Lidfors maalaa toista maalikerrosta. Työ tehtiin osissa, jotta tilan läpi pystyi kulkemaan.

uusi maalipinta
NCS S 5040-Y50R

NCS S 4050-Y30R

NCS S 5040-Y50R

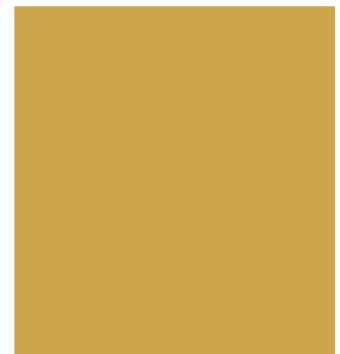
puupinta



Lattiaan jätettiin näkyville aikaisempien maalikerrosten esiinotto. Uusimman maalipinnan alla punaruskea NCS S 4050-Y30R ja tumma keltainen NCS S 5040-Y50R, jonka mukaan nyt käytetty maali sävytettiin. Alimpana tumma, kulunut (patinoitunut tai ehkä maalattu?) puupinta.



Lattia valmiiksi maalattuna ja kuivuneena syksyllä 2011.



NCS S 5040-Y50R

Dokumentointikuvat ennen ja jälkeen konservoinnin : pohjoisseinä



ennen konservointia



konservoinnin jälkeen

Dokumentointikuvat ennen ja jälkeen konservoinnin: itäseinä



ennen konservointia



konservoinnin jälkeen

Dokumentointikuvat ennen ja jälkeen konservoinnin: itäseinä



ennen konservointia



konservoinnin jälkeen

Dokumentointikuvat ennen ja jälkeen konservoinnin: länsiseinä



ennen konservointia



konservoinnin jälkeen

Dokumentointikuvat ennen ja jälkeen konservoinnin: eteläseinä



ennen konservointia

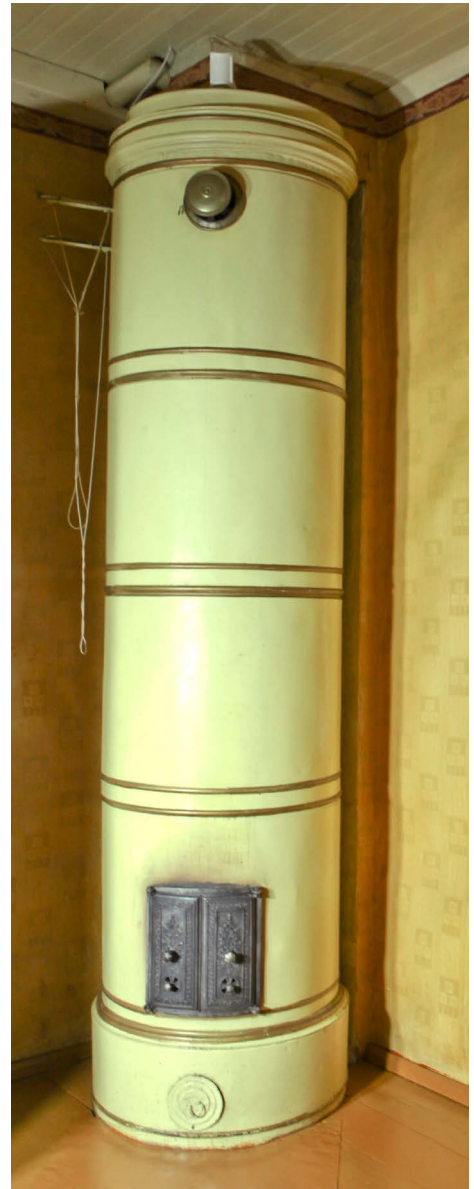


konservoinnin jälkeen

Dokumentointikuvat ennen ja jälkeen konservoinnin: pönttöuuni



ennen konservointia



konservoinnin jälkeen

Dokumentointikuvat ennen ja jälkeen konservoinnin: yksityiskohtia



Hugon huoneesen johtavan oven päältä irrotettiin ylimääräiset sähköjohdot ja tuettiin tapetin repeämät japanin paperilla. Katon oikeassa reunassa näkyvä johto kuuluu savuntunnistusjärjestelmään.

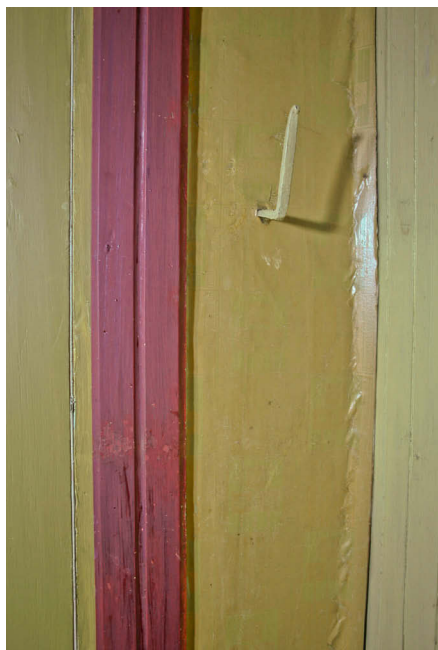


Naulauksista irronnut ja pussittava pinkopahvi oikaistiin ja kiinnitettiin takaisin paikalleen pohjoisseinällä.



Naulanreiät ja repeämät paikattiin japaninpaperilla ja vehnätärkkelys-metyyliselluloosaliimalla ja retusoiitiin tapetin pohjavärin sävyyn.

Dokumentointikuvat ennen ja jälkeen konservoinnin: yksityiskohtia



Museo huoneisiin 1950-luvulla asennetut sähköjohdot poistettiin. Asennuksesta aiheutuneet reiät paikattiin japaninpaperilla ja alueet retusoitiin tapetin sävyyn.



Punaisista karmilistoista poistettiin vanhoja ruskeita päällemaalauksia ja muita maaliroiskeita. Kolhut retusoitiin huomaamattomiksi.

Sähkötyöt

Urajärven kartanon sähköjärjestelmä uudistettiin kesällä 2011. Keittiön seinässä ollut sähköpääkeskus uusittiin ja siirrettiin keittiöeteisen komeroon. Pääsisäänkäynnin eteisen alempaan komeroon tehtiin ryhmäkeskus ja pistorasiat ilmalämpöpumpulle. Sähkökaapelointi tehtiin talon alle ryömintätilaan ja lattioiden läpi porattiin läpiviennit pistorasioita varten. Eteisen länsiseinälle, saliin johtavan oven oikealle puolelle ja jalkalistan yläpuolelle, kiinnitettiin ruskea, kaksiosainen pistorasia. Jalkalistaan lovettiin kolo johtoa varten.

Työ tilattiin LSK Electrics Oy:ltä. Sähkösuunnitelman laati Ismo Tolonen ja toteutti asentaja Ristomatti Kartano. Sähkötyösuunnitelmat on arkistoitu omana kokonaisuutenaan.



Eteisen pistorasia länsiseinällä



Eteisen kaapin ryhmäkeskus ja lämpöpumpun pistorasiat.

Työssä käytetyt materiaalit ja reseptit

Punaiset ovilistat:

Lascaux Medium for Retouching (Mowilith 20) polyvinyylisetaattidispersio

Pigmentit:

Kremer Alizarin krapplack hell

Kremer Alizarin krapplack dunckel

Uula rautaoksidimusta

päällemaalausten poisto: Kiilto asetoni

Seinät:

Lascaux Medium for Retouching (Mowilith 20) polyvinyylisetaattidispersio

Arabikumi

Pigmentit:

Sateenkaarivärit yoles-keltainen

Sateenkaarivärit keltainen sienna

Uula rautaoksidimusta

Tapetin reunojen tuenta ja paikkaukset:

23g/m² japaninpaperi

tärkkelysliima

Tärkkelysliima:

1 osa vehnätärkkelys

1 osa liisteri (Lim&Handtryck metyyliiselluloosaliisteri)

Uuni:

Paraloid B 72 akryylihartsi

asetoni

etanoli

Tikkurila Rostex ruosteenestopohjamaali (alkydiöljyjaali)

Taiteilijalaatuiset akryylivärit Rembrant:

titaanivalkoinen 105

raw Sienna 234

cadmium red medium 314

Azo yellow lemon 267

Eteisen lattian maalipohjan resepti

800g Uulan kultaokraa vernissassa

900g Uulan vernissaa

20g tärpättiä (värisilmä, hajuton)

8g Uulan sinkkivalkeista vernissassa

8g titaanivalkeista vernissassa

Varsinainen pohjamaali

270g maalipohjaa (sisältää purkin painon: Uulan 1l pigmenttipurkki)

100g vernissaa

100g tärpättiä

3g Rembrant-taiteilijaöljy maali kadmiumin punainen

2g Sateenkaarivärien oksidiruskea jauheena

20g titaanivalkoinen öljyssä

5% Uulan serotiinia

Pintamaali

n.1500g maalipohjaa

50g titaanivalkeista öljyssä

13g kadmiuminpunaista

13g rautaoksidipunaista öljyssä

3% Uulan serotiinia

Molemmat maalikerrokset maalattiin ohuesti ja tiukkaan sivellen. Pigmenttinä kultaokra on erittäin hitaasti kuivuva. Pimeässä eteisessä kuivumista tehostettiin lisälämmityksellä ja loisteputkivaloilla.