



SUITIAN KARTANOLINNA PUISTO JA PUUTARHA

KUNNOSTUSSUUNNITELMA
Väliraportti 31.5. 1998

Härö Arkkitehti Oy
Hernesaarenkatu 3 00150 Helsinki p. 622 2632 fax 622 2637

SUITIAN KARTANOLINNA PUISTO JA PUUTARHA

KUNNOSTUSSUUNNITELMA
Väli­raportti 31.5. 1998

Härö Arkkitehti Oy
Hernesaarenkatu 3 00150 Helsinki p. 622 2632 fax 622 2637

SISÄLLYSLUETTELO

JOHDANTO	1
AKSONOMETRIAKARTTA I: NYKYTILANNE	1
ALUKSI	2
ALUE	2
TILAAJA, SUUNNITTELIJAT, KÄYTTÄJÄT	2
AIEMMAT SELVITYKSET JA SUUNNITELMAT	2
LÄHTEISTÄ	3
SUUNNITTELUN KULKU	3
TAVOITTEISTA	4
PUISTON JA PUUTARHAN HISTORIAALLISISTA VAIHEISTA	5
FLEMINGIEN AIKA 1496-1730	5
WRANGELIN AIKA 1730-1754	6
REUTERHOLMIEN AIKA 1754-1817	7
Jakokartta 1770	9
KOPIO JAKOKARTASTA 1770	
Jakokartta 1810	11
KOPIO JAKOKARTASTA 1810	
ZANSENIEN JA KRAEMEREITTEN AIKA 1838-1898	12
J. Knutsonin piirrokset	12
Piiros von Kraemerien pihasta	14
von Kraemerien ajan valokuvat	16
WREDEN AIKA 1898-1934	18
Saapuminen kartanoon	19
Linnan terassit ja puutarha	21
Linnan piha	28
Hauta	32
VAPAUSSODAN INVALIDIEN JA SOTAINVALIDIEN VELJESLIITON	
AIKA 1934-1975	33
Saapuminen kartanoon	33
Linnan terassit ja puutarha	35
Linnan piha	38
Hauta	41
ILMAVALOKUVAT VUOSILTA 1937, 1975 JA 1987	44
Vuoden 1937 ilmakekuva	44
KARTTA II: VANHAT PUUT 1937 ILMAKUVASTA	46
Vuoden 1975 ilmakekuva	47
Vuoden 1987 ilmakekuva	48
KARTTA III: VANHA JA NYKYINEN TIESTÖ	49
MAISEMA-ANALYYSI	50
KARTTA IV: MAISEMA-ANALYYSI	
KARTTA V: PUUSTOINVENTOINTI	
KUVAKULMAKARTTA, KUVAT 1-19	
MAISEMA-ANALYYSIKARTTAAN LIITTYVÄT KUVAT JA KUVAPARIT	53
KUVAKULMAKARTTA, KUVAT 20-34	67
TOIMENPIDE-EHDOTUS	80
Historiallinen kerroksellisuus	80

Linna maisemassa	80
Wreden aika linnan pihalla ja terasseilla	80
KARTTA VI: TOIMENPIDE-EHDOTUKSET	
Puukujanteet	81
Parterri	81
Hauta	82
Humalatarhan alue	82
Keittiöpuutarhan alue	82
Purolaakso	82
Kallio	82
Ek hagen	82
Pienoislinnoitus	83
Tiestö	83
Rakennustöitten jättämät vauriot	83
Puiden kuntotarkistus	83
PUISTON JA PUUTARHAN RAKENTEET	84
YLEISTÄ	84
NYKYISET RAKENTEET, KUNTO JA TOIMENPITEET	84
KARTTA VII: HARMAAKIVI- JA BETONIRAKENTEET	
PINTAVESISUUNNITELMA	87
LÄHTEET	88

JOHDANTO

SUITIAN KARTANOLINNA
PUISTO JA PUUTARHA

I

AKSONOMETRIA

1:2000

HÄRÖ ARKKITEHTI OY 31.5.1998



ALUKSI

Kartanolinnan puutarha lienee suunnilleen saman ikäinen kuin sen yläpuolella kohoava päärakennus. Hedelmäpuut, jotka valtaneuvos Erik Fleming 1530-luvun lopulla tilasi Tallinnasta Suitiaan, mainitaan vakiona suomalaisen hedelmänviljelyn historiasta puhuttaessa. Vuosisatoja jatkunut ympäristön hyödyntäminen ja monenlaiset muutokset sen vaalimisessa näkyvät tänään kartanon lähipiirissä. Kiviaidan reunustama puistomainen piha sijoittuu rakennusten tuntuun kartanolle tultaessa, kivimuurein tuetut moninkertaiset terassit ja nelikorttelinen parterripuutarha jäävät päärakennuksen taakse etelärinteeseen. Parterrin yhdessä ruudussa on vapaaherra August Wreden ja hänen läheistensä sukhauta. Vähävetinen puro pensoittuneine rantoineen muistuttaa ajasta jolloin mylly sen varrella oli käyttökunnossa ja vettä riitti jauhinkivien pyörittämiseen ja linnan ja puutarhan peilautumiseen myllyn patolammessa. Talouden ja puutarhan hoitoon liittyneiden rakennusten perustuksia erottuu maastossa. Voimakkaasti kasvaneet kuusiainat rajaavat puutarhan idässä ja etelässä. Kasvillisuus kantaa mukanaan lajeja viljelyn eri vaiheista.

Puiston ja puutarhan kunnostus liittyy kiinteästi kartanolinnan ja sen pihapiirissä olevien rakennusten restaurointiin. Hanke käynnistyi jo vuonna 1975 Suitian tilan siirryttyä sosiaali- ja terveystieteiden ministeriöltä opetusministeriölle ja tällöin pääosin Sotainvalidien Veljesliitolta Helsingin yliopiston opetus- ja tutkimuskäyttöön¹. Rakennusten ja lähiympäristön ollessa Museoviraston hallinnassa 1986-1995 laadittiin kartanolinnan restaurointisuunnitelma², joka käsitti myös puiston ja puutarhan kunnostuksen. Museoviraston luovutettua hallintaoikeudet takaisin Helsingin yliopistolle aloitettiin kartanon rakennusten restaurointi. Puiston ja puutarhan kunnostaminen on vuorossa sen viimeisessä vaiheessa.

ALUE

Puiston ja puutarhan raja-alue on nykyään ja historiallisestikin jossain määrin tulokinnanvarainen ja se on vaihdellut paljonkin eri aikoina. Tässä suunnitelmassa on kunnostustoimenpiteet esitetty alueelle joka rajautuu pohjoisessa kartanolinnan vanhaa pihaa suojaavan kallion laelle, eteläisen rajan muodostuessa pellot ja puutarhan erottavasta kuusiaidasta. Idässä alue rajautuu kirkolta kartanolle johtavaan nykyiseen tiehen ja sitä reunustavaan kuusiaitaan. Lännessä rajan muodostaa puron uoma rantapenkereineen. Puistoa ja puutarhaa on käsitelty ja toimenpiteitä esitetty myös ympäröivästä maisemasta käsin tarkasteltuna. Varsinaisen toimenpidealueen ulkopuolelle on jätetty päärakennuksesta itään, tien toisella puolella sijainnut maisemapuisto, koska sen luonne on viimeistään viimeisen sadan vuoden aikana tyystin muuttunut.

TILAAJA, SUUNNITTELIJAT, KÄYTTÄJÄ

Kunnostussuunnitelman tilaaja on Helsingin yliopiston tekninen osasto. Härö Arkkitehti Oy:ssä, joka vastaa myös rakennusten restaurointisuunnittelusta, ovat suunnitelman laatineet arkkitehti Minna Piispanen, arkkitehtiyläoppilas Inka Lindblad ja arkkitehti Merja Härö. Puiston ja puutarhan käyttäjät ovat Helsingin yliopiston Länsi-Uudenmaan täydennyskoulutuslaitos ja Helsingin yliopiston Suitian opetus- ja tutkimustila. Jälkimmäinen vastaa myös puiston ja puutarhan hoidosta.

AIEMMAT SELVITYKSET JA SUUNNITELMAT

Kartanolinnan restaurointisuunnitelmaan 1991 sisältyi puutarhan ja puiston kunnostamista koskeva osuus. Sen tarkoituksena oli esittää välittömiä toimenpidesuosituksia alueen silloisen kunnan pohjalta ja ehdottaa periaatteita jatko-suunnittelua varten. Toimenpiteet ja suositukset perustuivat maisema-arkkiteh-

¹ Tarkemmin katso Suitian kartanolinnan käyttöä selvittävän työryhmän mietintö, komiteamietintö 1976:52, Helsinki 1976.

² Suitian kartanolinna, Restaurointisuunnitelma 1991, Museovirasto Rakennushistorian osasto, Raportti 4:1992, Helsinki 1992.

tylioppilas Tuuli Köpmanin tekemään inventointiin³. Aiemmin on puiston ja puutarhan historiallisia vaiheita selvitetty yleispiirteisesti restaurointisuunnitelman luonnosvaiheessa. Kattava kasvillisuusinventointi on esitetty Sini Kärjen LuK-työssä 1978⁴.

LÄHTEISTÄ

Kirjallisuudessa on Suitian puistoa ja puutarhaa käsitelty hyvin vähän. Kirjallisuuslähteistä voi mainita merkittävämpänä ainoastaan Alf Brennerin artikkelit Suitian kartanolinnasta teoksessa *Sjunde sockens historia*. Puutarhojen yleisestä kehityksestä ja sisällöstä maassamme sekä puutarhataiteellisista aspekteista 1600- ja 1700-luvuilla antaa hyvän kuvan Gunnar Suolahti teoksessaan *Suomen pappiloista*. K.R. Melander on myös käsitellyt puutarhaviljelyn varhaisimpia vaiheita Suomessa erityisesti hyötyviljelyn näkökulmasta artikkelissaan *Historiallisessa aikakauskirjassa*.

Arkistotiedot Suitian kartanon puutarhan vanhemmista vaiheista ovat vähäiset ja supistuvat muutamaa poikkeusta lukuun ottamatta mainintoihin siitä, että puutarha on olemassa. Kartta-aineisto on myös niukkaa. Tärkeimpiä ovat olleet maanmittari Gottfried Ihnin laatima isojakokartta vuodelta 1770 ja maanmittari Johan Peteschen laatima kartta 1810-luvulta.

Uudemmista arkistolähteistä 1800-luvun jälkipuoliskolta alkaen ovat keskeisimmiksi osoittautuneet valokuvat, joita on koottu lähteissä mainituista arkistoista. Vapaaherra August Wreden ajan kuvia on saatu käyttöön myös yksityisarkeistoista. Suitian kartanoa koskevien sanoma- ja aikakauslehtiartikkeleiden kuvat ovat osoittautuneet käyttökelpoisiksi valaisemaan etenkin Vapaussodan invalidien liiton ja Sotainvalidien veljesliiton aikaa. Ilmakuvat, joita on muutamia vuodesta 1937 lähtien, on saatu tietoja mm. tiestön ja polkujen sekä puuston ja istutusten vaiheista. Kartanolinnan alueesta puisto ja puutarha mukaan lukien on museoviraston toimesta mitattu ilman korkeuskäyriä oleva asemapiirustus 1990-luvun alussa.

SUUNNITTELUN KULKU

Puistossa ja puutarhassa tehdyt inventoinnit muodostavat kunnostussuunnittelun rungon. Puiston ja puutarhan arkkitehtuurin tila- ja rakenneinventoinnit, kartanomaiseman analyysit ja kasvillisuuden inventointi peilataan arkistolähteiden antamiin tietoihin. Näin yhdistettyinä tiedot muodostavat puolestaan perustan kunnostuksen toimenpide-ehdotuksille. Inventointeja tarkistetaan kesän ja syksyn 1998 aikana etenkin kasvillisuuden osalta ja kasvun ja lakastumisen vaikutusten huomioon ottamiseksi. Myös arkistotietojen tarkentuminen saattaa vai-

³ Tuuli Köpman, Suitian kartanolinnan puiston ja puutarhan inventointi, Museovirasto, Rho, Restaurointitoimisto 27.8.1991. Moniste.

⁴ Sini Kärki, Suitian kartanolinnan kasvisto, Helsingin yliopisto, kasvitieteen laitos 1978. Moniste.

kuttaa suunnitelmien yksityiskohtiin.

Kunnostussuunnitelman laatiminen on vaiheutettu kolmiosaiseksi. Ensimmäinen vaihe, jonka raportti tämä opus liitteineen on, käsittää ensimmäiset inventoinnit ja arkistotutkimusten yhteenvedot sekä toimenpide-ehdotukset, joihin on sisällytetty joukko vaihtoehtoja. Tässä vaiheessa suunnitelma alistetaan tilaajan ja käyttäjän kommentoitavaksi ja siitä pyydetään myös antikvaarisen valvojan, museoviraston lausunto. Suunnitelman perusteella voidaan myös laatia alustava kustannusarvio kunnostuksen eri vaihtoehtoista yksikkökustannusten pohjalta.

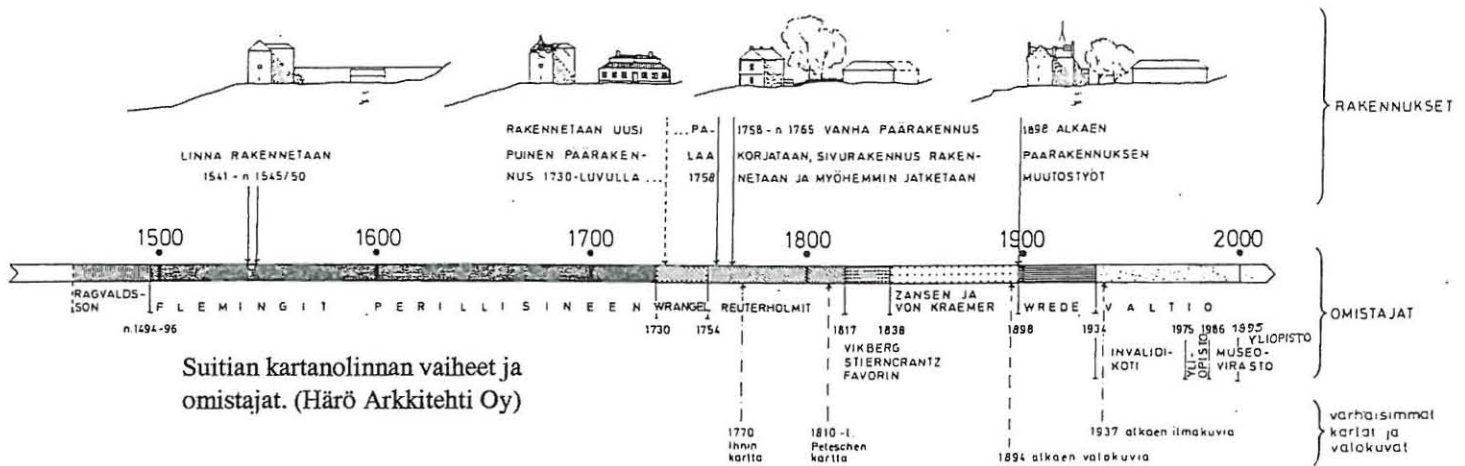
Toisessa vaiheessa on tarkoitus koota yhteen kasvukauden inventointitiedot ja täydentää suunnitelmaa valittujen vaihtoehtojen pohjalta sekä tarkentaa sitä mahdollisten uusien arkistotietojen osalta. Toisen vaiheen tuloksena ovat kunnostuksen varsinaiset luonnokset. Kolmas vaihe käsittää kunnostuksen työpöyrustukset ja ohjeet.

TAVOITTEISTA

Suitian kartanolinnan puiston ja puutarhan nykytilan ja saatavissa olevan historiallisen tiedon perusteella kunnostussuunnittelun tavoitteena ei voi olla minäkään erityisen historiallisen vaiheen palauttaminen. Tiedot eivät yksinkertaisesti riitä laajamittaisempiin rekonstruoiteihin. Tavoitteena onkin saattaa piha ja etelä- ja länsirinteet terasseineen ja parterripuutarhoineen sekä joenranta myllynraunioineen nykytilasta asuun, jonka arkkitehtuuri ja kasvillisuus vastaa kartanolinnan huomattavaa rakennus- ja kulttuurihistoriallista arvoa ja tuo samalla esiin ne historialliset vaiheet, jotka ovat nykytilanteesta selkeimmin elvytettävissä. Pihan ja linnan terassien kunnostuksessa on haluttu noudattaa rakennusten restauroinnissa toteutettua August Wreden 1900-luvun alkuun sijoittuvaa vaihetta, joka puiston ja puutarhan osalta pohjautuu paljolti Kraemereiden ja von Zanseneiden luomaan 1800-luvun jälkipuoliskon asuun. Kunnostustoimenpiteillä halutaan myös tuoda esiin kartanon hallitsevaa asemaa maisematilassa sekä avata merkittäviä umpeen kasvaneita näkymiä kartanolta maisemaan. Kunnostuksen onnistunut lopputulos edellyttää myös käytettävissä olevien hoitorosurssien huomioon ottamista toimenpiteitä määriteltäessä.

PUISTON JA PUUTARHAN HISTORIALLISTISTA VAIHEISTA

On mahdollista päästä eteenpäin, jos hyväksyy sen, ettei kaikkeen löydy vastausta, ja sen, ettei kaikkea voi sanoa”
Bo Carpelan 1998¹



FLEMINGIEN AIKA 1496 - 1730

Huhtikuun 7. päivänä 1539 kirjoittaa Erik Fleming Suitiasta edustajalleen, porvari Alert Dreykopille Tallinnaan, että tämä hankkisi hänelle joitakin omena- ja päärynäpuitten taimia: “... *goo vm kring med tafflon hoss alla gode vener, ath iac motte ffå någre vnge aeple oc paeren trae.*”² Tämä kirje on ensimmäinen näyttö kiinnostuksesta puutarhaviljelyyn Suitiassa ja koko Siuntiossa.³ Ei tiedetä, kuinka Erik Flemingin toive mahdollisesti Suomen ensimmäisestä hedelmätarhasta toteutui.

Kirjeenvaihdon mukaan Dreykop lähetti Flemingeille ainakin taateleita, hillottuja kirsikoita, omenia ja sipuleita. Etenkin rouva oli tyytyväinen niitten tuomaan vaihteluun yksitoikkoiseen liha- ja kalaruokavalioon. Alf Brenner kirjassaan *Sjundeå sockens historia* (1955) pitää kuitenkin todennäköisenä, että tilalla olisi ollut ryytimää, jossa olisi viljelty kaalia, sipulia ja papuja sekä mahdollisesti sinappia ja persiljaa, vaikka viljelystä ei ole todisteita.

Vuonna 1666 kirjoittaa Christina Cruus Ruotsista voudille Suitiaan, että tämän on laitettava porkkanoita, persiljaa ja palsternakkaa säilöön kellariin ja varastoihin. Vouti vastaa, ettei sellaisia ole koko maassa, mutta vähän kaalia voi tulla⁴. Brenner olettaa, että Christina Cruus oli näitä kasveja nähnyt vieraillessaan edel-

¹ Haastattelu Suomen Kuvalehdessä 15.5.1998

² Hausen, Reinhold, *Bidrag till Finlands historia III*, s.97.

³ Brenner, Alf, *Sjundeå sockens historia, första delen*, s.407.

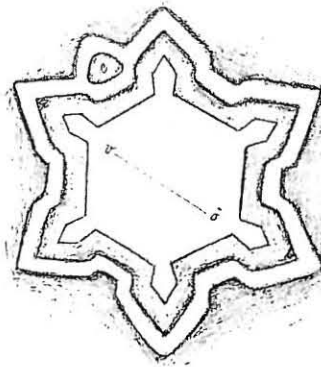
⁴ Ibid.

lisenä kesänä Suitsiassa, mutta nyt sato oli ilmeisesti mennyt pilalle. 1600-luku oli Euroopassa erittäin kylmä.

Epäsuotuisasta säästä huolimatta Suitsiassa sinnitteli pieni hedelmätarha ainakin 1600-luvun lopulla. Vuoden 1694 verotoimituskirja kertoo viidestä omenapuusta ja muutamasta, pienestä kirsikkapuusta. Sato näistä ei ollut suuri: joinain vuosina saattoi saada tynnyrillisen pieniä, happamia ja kovia omenia. Kirsikkapuut eivät antaneet mitään satoa, koska ne oli istutettu niin tiuhaan ja siten, ettei niistä voinut satoa tulla:” ...tätt växte och ej så planterade eller satte att de någon frukt kunde bära.“⁵ Tämä kerronta istutustavasta saattaa viitata siihen tyyliin, josta Gunnar Suolahti kertoo kirjassaan Suomen pappilat 1700-luvulla (1912). Sen mukaan jo 1600-luvulla oli tapana reunustaa hedelmäpuukortteleita matalilla kirsikkapuilla.

WRANGELIN AIKA 1730 - 1754

Kenraali Carl Henrik Wrangel asui Suitsiassa 1730 - 1739 ja teki tuona aikana tilalla paljon uudistuksia. Tärkein hänen hankkeistaan oli uusi, puinen päärakennus (paloi 1758) vanhan kivilinnan viereen.⁶ Wrangelin toiminnasta puutarhan ja mahdollisen puiston suhteen ei ole säilynyt varmaa tietoa. Brenner kuitenkin kirjassaan arvelee kartanon koillispuolella sijainneen pienoislainnoituksen olleen Rehbinderin - Wrangelin ajalta. Perusteluna hän pitää sitä, että silloin niin omistaja, tilan vuokralainen kuin tilanhoitajakin olivat upseereita.



5 10 15 20 25 30 m.

Reinhold Hausenin mittauspiirustus pienoislainnoituksesta vuodelta 1870. (MVH).

⁵ Kansallisarkisto, Uudenmaan lääninhallitus konttori, Verollepanokirja v. 1675-1707, s. 1639.

⁶ Suitsian kartanolinna, Restaurointisuunnitelma 1991, MV Rakennushistorian osasto, Raportti 4:1992.

REUTERHOLMIEN AIKA 1754 - 1817

Hovimarsalkka Esbjörn Christian Reuterholmin aikana Suitiaan suunniteltiin ajalleen suurimuotoinen puutarha. Erityisesti hänen vaimonsa, vapaaherratar Maria Gyllenstierna oli hyvin kiinnostunut puutarhanhoidosta. Puutarhaan istutettiin koristepuita ja lehtimajoja.⁷ Sinne rakennettiin orangeria⁸ ja myöhemmin myös huvimaja⁹. Ajan sentimentaalisuus ja romantiikka janosivat paimenidyttäjä. Aatelisväen oli voitava vaellella puutarhassa puitten lehvästön varjossa haravoituja käytäviä pitkin.¹⁰

August Wrede kirjoittaa historiikissaan *Kring Svidja och dess öden* (s.31, *Finsk Tidskrift* 1937): “...den vackra augustikvällen (1772) på Svidjas terrass under de sekelgamla Fleminska lönnarna...” kertoessaan E.C. Reuterholmin vangitsemisesta. Ei ole tiedossa, romantisoiko Wrede vain kertomustansa ja kuvittelee tapahtuman omalle terassilleen vai onko tekstin “terassille Flemingien aikaisten vaahteroitten alla” perusteluja.

Kirjassa S.J. Boethius: *Statsrådet Johan Albert Ehrenströms efterlemnade historiska anteckningar* muistelee Ehrenström (s. 19) ystävänsä Gustaf Adolf Reuterholmin äidin Maria Gyllenstiernan hautajaisia Suitiassa 14. 8. 1783: “*Vid återfärden till sorgehuset lät han vid skenet af facklor föra sig, såsom halfdöende, till ett i en eklund nära gården befintligt lusthus, der han intog sängen.*” G.A. Reuterholm antoi siis johtaa itsensä kirkosta “puolikuolleena” soihtujen valossa huvimajaan, joka sijaitti eräässä tammilehdossa/tammikossa lähellä kartanoa. Reuterholm toimitti sinne vielä sängynkin itselleen. Tuon ajan huvimajat olivat pieniä taloja, huviloita puutarhassa tai jopa pienoislinoja. Saman kirjan sivulla 21 G.A. Reuterholm muistelee samaa tapahtumaa kirjeessään Ehrenströmille puhuen sankareista runollisissa ja romanttisissa tilanteissa sekä mainiten kyseisen tammilehdon nimellä “den sombre Ekhagen”. Ekhagen eli tammihaka on merkitty kartanon koillispuolelle Gottfried Ihnin karttaan vuodelta 1770. Täällä siis ilmeisesti huvimaja sijaitti. Karttaan ei ole merkitty rakennuksia tammihakaan, mutta sinne on piirretty erikoinen puuryhmä, joka saattaa merkitä lehtimajaa. Tammihakaan kohdalla sijaitsee nykyään mm. tilanhoitajan asunto, mutta vanhoja tammia löytyy alueen reunoilta kuitenkin vielä kaksi, joista toinen on mahdollisesti kuulunut erityiseen istutusryhmään.

Veljekset Axel Christian ja Gustaf Adolf leikkivät lapsina miniatyyribastionissa,

⁷ Brenner, Alf, *Sjundeå sockens historia, första delen*, s. 408.

⁸ Kansallisarkisto, *Topografica II. Siuntio 2, Suitia - Svidja, Synesinstrument och värdering av Svidja 6.10.1761.*

⁹ Boéthius, S. J., *Statsrådet Johan Albert Ehrenströms efterlämnade historiska anteckningar I*, Upsala 1882, s.19.

¹⁰ Brenner, Alf, *Sjundeå sockens historia, första delen*, s. 408.

joka oli varustettu leikkitykein.¹¹ Vuonna 1953 pienoislinoitus on rakennettu uudelleen vanhalle paikalleen puiston koillisosaan Reinhold Hausenin 1870 tekemän mittauspiirustuksen mukaan.¹²

Läheisen Sjundbyn kartanon omistaja asessori Henric Adlercreutz oli myös hyvin kiinnostunut puutarhanviljelystä. Hän teki uuden puutarhan Sjundbyhyn Suitian puutarhurin neuvoilla ja avustuksella 1700-luvun lopulla.¹³

Vuonna 1777 saapui Suitiaan vierailulle G.A. Reuterholmin setä, laamanni Gustaf Gottlieb Reuterholm, joka omisti Jokioisten kartanon. Vieras tutki puistossa tammipuita, joita oli istutettu yli 20, sekä harvinaista ruusupensasta - kukkaa, jonka kukat olivat kaksiväriset ja muistuttivat neilikkaa. Hänelle luvattiin sen taimia¹⁴. Kuvaukseen sopisi hyvin ranskanruusu *Rosa Gallica*-hybr. "Rosa Mundi", joka on jo ennen vuotta 1583 jalostettu ranskanruusu. Tammi-istutukset saattavat kuulua Ek hageniin.

Ollessaan maanpaossa G.A. Reuterholm kirjoittaa tilanhoitajalleen Abraham Göösille Oxfordista 10. 5. 1801. Kirjeessä Reuterholm antaa ohjeita mm. tupakan ja kukkien viljelyyn ja toivoo, että "kun kesä tulee Suomeen, saadaan sinnekin montaa lajia kukkia." Edelleen hän kirjoittaa: "Pidän ehdotuksestasi tehdä "Sammalsjösta" (entinen härkähaka) niitty lukuun ottamatta pientä mäntykaistalletta, joka sijaitsee tallin takana olevan mäen ympärillä kuin sali. Hänen ylhäisyytensä (E.C. Reuterholm) oli sen eläessään itse näyttänyt, ja sitä on aina pidettävä pyhäkkönä."¹⁵ Nykyisen kurssikeskuksen lounaispuolen rinnenmetsiköstä löytyy vieläkin hyvin iäkkäitä mäntyjä, jotka saattavat olla Reuterholmien aikaisia.

Samalla suunnalla, päärakennuksen itä- ja koillispuolella, on siis sijainnut ainakin tammilehto huvimajoineen, punoisbastioni sekä salimainen mäntyistutus. Reuterholmien aikaisen puiston puutarhataiteellinen painopiste on mahdollisesti ollut täällä. Tuohon aikaan kartanoitten puistot ja puutarhat yleisestikin sijaitsivat erillään toisistaan ja itsenäisinä suhteessa rakennuksiin omia huvimajojaan lukuun ottamatta.

¹¹ MV historian toimisto, topografinen arkisto, muistiinpano kirjasta, Forsstrand, Carl, En gustaviansk ådlings ungdomshistoria, Några anteckningar av och om Gustaf Adolf Reuterholm, Stockholm 1925, s. 26.

¹² Brenner, Alf, Sjundeå sockens historia, andra delen, s.147.

¹³ Brenner, Alf, Sjundeå sockens historia, första delen, s.408.

¹⁴ Donner, Harry, Laamanni K. G. Reuterholm Suomessa v. 1776 ja 1777, Lounais-Hämeen kotiseutu- ja museoyhdistyksen vuosikirja XXII 1953, Forssa 1953, s. 30.

¹⁵ Brenner, Alf, Sjundeå sockens historia, andra delen, s. 167-169.

Jakokartta 1770¹⁶

Reuterholmien ajalta on maanmittari Gottfried Ihnin laatima jakokartta, joka on päivätty vuodelle 1770. Maanmittaustoimitukset olivat alkaneet kuitenkin jo pari vuosikymmentä aiemmin E. C. Reuterholmin toivomuksesta. Ei siis ole varmaa, minkä vuoden tilannetta kartta esittää. Huvimajaa ja orangeriaa kartasta ei löydy, toisaalta mm. hedelmätarhan vieressä sijaitsevan humalatarhan yhteydessä olevaa pientä rakennusta ei ole nimetty.

Kartan tekstiosassa mainitaan puutarhat, joita on kaksi. Ihnin mukaan sekä maaperä että paikka ovat edullisia puutarhalle, mutta suojan puuttuessa kylmää ilmastoa vastaan hedelmät eivät kehity erityisen nopeasti. Tämän takia kasvivalikoima koostuu etenkin kaikenlaisista juureksista. Toki on vielä hedelmäpuitakin säilynyt ja etenkin on suurin määrin eri lajisia marjapensaita.

Frukt Trägård - hedelmätarha

Karttaan on huolellisesti piirretty päärakennuksen eteläpuolelle hedelmätarhan parterri, joka jakautuu ajalle tyypillisesti neljään yhtä suureen kortteliin. Jokaiseen kortteliin on merkitty symboliset puut diagonaaleissa riveissä. Diagonaali ja ruuduttainen istutuskuvio olivat vallalla 1600- ja 1700-luvuilla, jolloin oli tapana myös reunustaa korttelit matalilla kirsikkapuilla sekä karviais- ja viinimarjapensaita¹⁷. Karttaan on maalattu voimakkaanvihreät reunukset kehystämään kortteleita. Nämä reunukset merkinnevät marjapensaita (tai kirsikkapuita). Pensaitten ulkopuolella kortteleita kiertävät hiekkakäytävät. Käytävä puuttuu vain eteläisten kortteleitten eteläreunalta. Eteläisten ja pohjoisten kortteleitten välillä on tasoerosta johtuneva väli. Pohjois-etelä-suunnassa alueen halkaiseva tie on merkitty muita käytäviä leveämmäksi.

Eri tasoissa rinteeseen muodostetut korttelit näkyvät edelleen selvästi maastossa. Jos tasoeroihin on liittynyt portaita, se ei näy kartalta. Kuvasta ei myöskään selviä pengerrysten tekotapa. Pengerrykset ovat säilyneet hyvin.

Koko hedelmätarhaa kiertää aita, joka poikkeaa merkintätavaltaan kartan muista viljelyksiä ja niittyjä ympäröivistä aidoista, jotka on merkitty riukuaidoiksi. Hedelmätarhan arvoa on korostettu poikkeavalla aidalla. Aita kiertää alueen kulmien parin metrin etäisyydellä käytävistä. Itäisivulla aita poikkeaa suorakulmaisuudesta ja parterrin muodosta seuraten sen ulkopuolella sijaitsevan tien linjausta.

¹⁶ Uudenmaan maanmittauslaitoksen arkisto, B 45a 19/1-2, Geometrisk Charta öfver Swidia Gårds Åkrar Uti Nylands Lähn, Raseborgs Västra Härad och Sjunjo Socken, Efter Högvederborligit Förordnande afmätte Åhr 1770 Igenom Adam Malmström af Gotfried Ihn.

¹⁷ Suolahti, Gunnar, Suomen pappilat 1700-luvulla, Porvoo 1912, s. 149-150.

Humlegård - humalatarha

Hedelmätarhan länsipuolelle on piirretty humalatarha, joka on aidattu riukuaidalla hedelmätarhan yhteyteen. Itse humalatarha on vain noin puolet aidatusta alueesta, ja sen pohjoispäässä kiinteästi sijaitsevan rakennuksen käyttötarkoitusta ei ole kartassa määritetty.

Jo Kustaa Vaasa oli määrännyt talolliset sakon uhalla perustamaan humalatarhoja. 1600-luvun lopulla Kaarle XI uudelleen velvoitti kuninkaallisella asetuksella talollisia kasvattamaan tarhassaan vähintään 200 humalaköynnöstä.¹⁸ 1750-luvulla saattoi olla tarhoja, joissa oli jopa 1800 salkoa.¹⁹

Suitian humalatarhasta ei ole enää jäljellä muuta kuin puronvarteen levinneet humalat.

Kiöks Trägård - keittiöpuutarha

Päärakennuksen länsipuolelle on merkitty riukuaidan rajaama keittiöpuutarha. Alue on lähes suorakaiteen muotoinen ja kooltaan noin 25m x 55m. Puutarhalle ei ole merkitty sisäistä jäsentelyä vielä tässä kartassa. Miespihaa ympäröivät rinne-merkinnät on piirretty suoraviivaisena, kuin rakennettuna, sivurakennuksen ja keittiöpuutarhan väliin.

Herregården - miespiha

Kartanon miespiha on rajattu suorakulmaisesti seuraten rakennuksia. Tulo pihalle on koillisnurkasta portin kautta. Toinen käynti pihalle on merkitty lännestä puutarhojen puolelta. Itse pihalle ei ole merkitty mitään.

Ek hagen - tammihaka

Miespihan itäpuolella, tien toisella puolen, on kolme aidattua hakaa. Näistä keskimäinen on "ek hagen" eli mahdollisesti se tammilehto, jonka Ehrenström ja G.A. Reuterholm mainitsevat muistellessaan hautajaisia ja Reuterholmin vetäytymistä huvimajaan. Hakaan on piirretty tiivis ryhmä puita, jonka kaltaista merkintätapaa ei ole muualla kartassa. Ryhmä on neliömäinen, ja siinä on kolme toista puuta, joista yksi on keskellä. Puuryhmä voisi esimerkiksi tarkoittaa niitä istutettuja tammia, joita laamanni G.G. Reuterholm ihaili vieraillessaan kartanossa 1777. Puut saattavat olla huvimajan yhteyteen istutettuja. Mitään rakennusta hakaan ei kuitenkaan ole piirretty - tosin karttakuvakin saattaa olla mitattu ja piirretty jo monta vuotta ennen toimituksen valmistumista vuonna 1770.

Ihnin karttaan ei ole merkitty huvimajaa eikä kasvihuonetta, mutta mm. humalatarhaan liittyvä rakennus on jäänyt nimeämättä. Pienoislinnoitustakaan ei asiakirjasta löydy, vaikka se varmasti jo tuolloin oli olemassa. Näin on ymmärrettävää, ettei muitakaan puutarhataiteellisia elementtejä kuten lehtimajoja ja kuk-

¹⁸ Suolahti, Gunnar, Suomen pappilat 1700-luvulla, Porvoo 1912, s. 141.

¹⁹ Brenner, Alf, Sjundeå sockens historia, första delen, s. 407.

kaistutuksia ole karttaan merkitty.

Se, ettei linnan pihalta tai puutarhasta löydy vanhoja tammia, saattaa johtua vielä 1700-luvulla Linnénkin edustamasta käsityksestä: "Puitten varjo on suojana kesälämpöä vastaan", hän luennoillaan lausui, "mutta kaikkien puitten varjo ei ole yhtä hyvä ja terveellinen, sillä muutamista lähtee epäterveellinen henkäys, joka on siitä havaittavissa, että mitkään muut yrtit eivät menesty niiden vierellä. Sellaisia ovat esim. tammi, saksankirveli, seljapuu...".²⁰ Esbjörn Reuterholmilla oli lapsuudessaan nuori Linné kotiopettajana.

Jakokartta 1810-luvulta²¹

1810-luvulta on olemassa maanmittari Jacob Johan Peteschenin laatima asiakirja maanmittaustoimitusta varten. Kartano on esitetty pienemmässä mittakaavassa kuin Ihnin kartassa ja myös puutarha on esitetty pääosin pelkistetymin.

Hedelmätarha on ennallaan paitsi, että sen itäpuolella oleva aita on suoristettu parterrin koordinaatistoon kuuluvaksi. Se johtunee kuitenkin vain pelkistetyistä esitystavasta. Humalatarha on entisellä paikallaan, mutta samoin hieman suoristettuna mittakaavasta johtuen. Keittiöpuutarhakin on suoristettu, se on kasvanut pituutta pohjoiseen päin, ja siihen on piirretty kymmenen ruutua, joita käytävät erottavat toisistaan.

Kiinni linnaan sen eteläpuolelle on rajattu alue, joka on suorakaiteen muotoinen ja hieman rakennusta kookkaampi. Tämä alue on maalattu samalla keltaisella värillä kuin viljelys- ja hyötypuutarha-alueet. Alue on aidattu saman aidan sisälle miespihan kanssa.

Miespihan aitaus tekee pohjoispäässään symmetrisen kaaren sisään päin myötäillen kallion eteläpäätä. Ehkei kalliosta vielä tuolloin ollut louhittu kiviä. Kaaren keskelle on piirretty portti. 1840-luvulta olevassa J. Knutsonin piirroksessa, joka esittää kartanoa koillisesta, näyttää näillä paikoin olevan komea portti. Piirroksessa pihaa ympäröi riukuaita. Pihalle johtavia teitä ei ole kunnolla merkitty kartalle.

Toisesta Knutsonin piirroksesta samalta ajalta näkyvät Reuterholmien istuttamat pajut kirkolta kartanolle johtavan tien molemmin puolin. Pajut oli vahvasti leikkattu skoonelaiseen tapaan.

Reuterholmit möivät Suitian 1817, ja sillä oli useita omistajia 1800-luvun alkuvuosikymmeninä. Tuolloin tilalla tehtiin merkittäviä uudistuksia maataloudessa.

²⁰ Suolahti, Gunnar, Suomen pappilat 1700-luvulla, Porvoo 1912, s. 151.

²¹ Uudenmaan maanmittauslaitoksen arkisto, Siuntio, B 45a 19/13, Charta Öfver Swedia Samfällighetens Ägor, I Nylands Län, Raseborgs Östra Härde och Sjundeå Socken, Afmätte och Storskiftade Åren 1812, 1817 och 1820, af Jacob Johan Peteschen.

ZANSENIEN JA KRAEMEREITTEN AIKA 1838 - 1898

Ajalta on löytynyt hyvin niukasti arkistomainintoja. Arviokirjassa vuodelta 1846²² mainitaan, että Suitiassa oli kaksi puutarhaa, joissa oli paljon marjapensaita, erilaisia kirsikkapuita, luumupuita sekä noin 70 omenapuuta. Humalatarhaa ei sen sijaan enää ollut.

Vuonna 1874 tilan peri von Zansenin tytär Henriette, joka oli naimisissa kenraalimajuri Vilhelm von Kraemerin kanssa. Ilmeisesti heidän aikanaan suorakulmaista miespihaa laajennettiin ja sitä muutettiin modernein istutuksin. Myös linnaa ympäröivään puistoon istutettiin mm. vaahteroita, tammia ja jalavia.²³

J. Knutsonin piirroks²⁴

J. Knutson on piirtänyt 1840-luvulla kuvat Suitian kartanosta Zacharias Topeliuksen teosta Finland framstäld i teckningar varten. Kuvia ei kirjassa julkaistu.



J. Knutsonin piirros, Suitia etelästä 1840-luvulta . (MVH)

²² Kansallisarkisto, Topografica II, Siuntio - Suitia, Värderingsinstrument 1846.

²³ Jutikkala, Eino ja Nikander, Gabriel, Suomen kartanot ja suurtilat, 1939, s. 270-271.

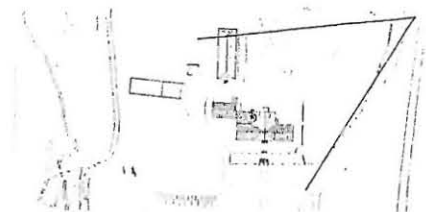
²⁴ MVH, Piirroksia Sutiasta, J. Knutson , n. vuonna 1840.

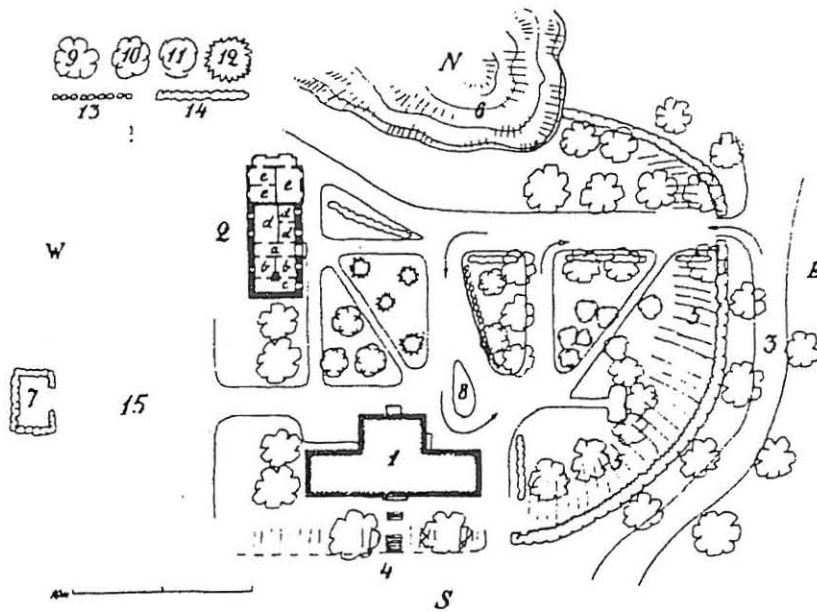
J. Knutsonin piirrokset 1840-luvulta näyttävät kartanon merkityksen suurmaisemassa. Näkymässä Kirkkosillalta päärakennus näkyy esteittä, vaikka on kesä. Rakennuksen takanakaan ei ole korkeita puita estämässä siluetin piirtymistä taivasta vasten. Vahva maisemallinen elementti on myös yli kilometrin mittainen, suora pajukujanne. Puukuja ei vahvasti leikattuna riko laaksomaisemaa, mutta on silti ollut vahva maisemallinen elementti.



J. Knutsonin piirros, Suitia koillisesta 1840-luvulla. (MVH)

Kartanoa saapumissuunnasta eli koillisesta esittävässä piirroksessa näkyvät jo mainitut miespihaa ympäröivä riukuaita ja leveä portti pihan pohjoissivulla. Pihapiirin sisäpuolella on kaksi kookasta, vanhaa lehtipuuta ja pensasryhmiä. Puut ovat saaneet yksittäispuina paljon valoa ja ovat kasvaneet leveiksi ja reheviksi. Pensaat kiertävät pihalla linnan eteläpuolelle. Rakennuksen itä- ja eteläpuoli näyttävät olleen hyvin avoimia suurmaisemaan, eli kartano on ollut komeasti näkyvissä - kuin koru kummulla. Myös näkyvyys rakennukselta kauas maisemaan on ollut esteetön. Aidan ulkopuolella on pelkkää niittyä ja risteileviä polkuja. Kuvassa näkyy myös etelärinteessä sijainnut makasiinirakennus.





Suitian kartano maaherra von Kraemerin aikana.

1. linna. 2. osittain harmaakivestä osittain tiilestä rakennettu yksikerroksinen siipirakennus: a eteinen, b ja c vierashuonesta, d väentupa, e meijeri. 3. tulotie (huom. nuolet). 4. uusi tulotie, vapaaherra Wreden laatima. 5. tontin itä- ja eteläsivuilla oleva jyrkkä, kivimuurin ja pensasaidan ympäröimä rinne. 6. vuorenkukkula. 7. vaahteramaja. 8. kukkapenkki. 9. vaahtera. 10. jalava. 11. koivu (luonnollisesti kasvanut, mutta hoidettu). 12. pensasryhmä. 13. kukkareunus. 14. matala pensasaita. 15. kukka- ja keittiökasvitarha.

Piirros Suitian yläpihasta von Kraemereitten ajalta . (Eino Jutikkala ja Gabriel Nikander , Suomen kartanot ja suurtilat, 1939, s. 271.)

Eino Jutikkalan ja Gabriel Nikanderin teoksessa Suomen kartanot ja suurtilat on uudistettua pihaa esittävä asemapiirros. Kuvan lähde ei ole tiedossa. Teoksessa vuonna 1939 julkaistu piirros on saatettu tehdä kirjaa varten haastattelujen pohjalta. Kartan esitystapa on kirjan ajalta.

Kartan mittakaava ja rakennusten suhteet ovat virheellisiä, mikä antaa aiheutta epäillä kuvan tarkkuutta muissakin asioissa. Piirroksen mukaan "tontin itä- ja eteläsivuilla on jyrkkä, kivimuurin ja pensasaidan ympäröimä rinne". Pensasaitaa ei ole kuitenkaan piirretty rakennuksen eteläpuolelle, minne on kyllä merkitty "uusi tulotie, vapaaherra Wreden laatima" kaksiosaisine portaineen. Pensasaita jatkuu kaarena pihan koillisnurkassa kallioon asti. Leikattu pensasaita, joka vuoden 1894 valokuvan mukaan näyttää syreeniltä, rajaa myös pihan istutusalueita pohjoispuolelta tulotien reunassa.

Tulotie osoittaa piharakennuksen sisäänkäyntiä kohti. Sijaitsiko tämä tie piirroksen mukaisessa suorakulmaisessa koordinaatistossa rakennusten kanssa vai oliko se nykyinen tie, jonka päätteenä on myös sama piharakennuksen ovi?

²⁵ Jutikkala, Eino ja Nikander, Gabriel, Suomen kartanot ja suurtilat, 1939, s. 271.

Tämä suorakulmaisuus ja teitten sijoittuminen näyttää oudolta verrattuna nykytilanteeseen ja aikaisempiin karttoihin, joitten mukaan tulotie olisi säilynyt samalla paikalla jo vuosisatoja. Ehkä kartta on piirretty muistista, jolloin vinot linjat helposti yhdensuuntaistuvat mielikuvassa. Ainakaan kuvaa ei ole tehty paikalla mitaten, koska rakennuksissa ja mittakaavassa on virheitä.

Pihan tiestö on siis pääasiassa suorakulmaista rakennusten koordinaatistossa, mutta teitten väliin jääviä istutusalueita halkovat diagonaalit käytävät. Päärakennuksen suuntaisena kulkee sen edustalla pitkä akseli itäiseen rinteeseen sijoitetulta oleskelutasanteelta, jota vaahterat kehystävät, länteen "kukka- ja keittiökasvitarhan" ylitse vaahteramajaan. Kuinka kasvitarha ylitetään, ei selviä piirroksesta, jossa lehtimaja "leijuu" irrallaan. Akselin katkaisee "kukkapenkki" rakennuksen edustalla. Jos lehtimaja on ollut olemassa, se on luultavasti myöhemmin jäänyt Wredejen kasvihuoneen alle. Oleskelutasanne löytyy edelleen rinteestä : se on puoliympyrän muotoinen, hieman romahtanut jyrkkään rinteeseen ja sitä kehystää kaksi eri-ikäistä vaahteraa, jotka eivät liene yli satavuotiaita kumpikaan. Tasanteen polkupainanne nurmessa sijaitsee hieman vinosti oletettuun suuntaansa nähden. Oleskelupaikka on nykyisin täysin avoin ympäristöön.

Vuoden 1939 piirros näyttää pitäneen paikkansa hyvin kasvillisuuden suhteen etenkin vuoden 1894 pihaa esittäneen valokuvan perusteella. Päärakennuksen pohjoispuolelta on poistettu viime vuosikymmeninä kookkaat vuorijalavat, joita sotainvalidien yhdessä valokuvassa näyttää olleen jo kahtakin eri ikäpolvea. Samoilla kohdin pihalla on ollut myös vanhoja jasmikkeita, jotka saattavat olla piirroksen "pensasryhmiä". Nykyisen tulotien varrella pihalla on edelleen koivuja samalla paikalla kuin kartan esittämät "itsestään kylväytyneet koivut", jotka sinänsä olivat osoitus siitä, että piha oli jäänyt hoitoa vaille mahdollisesti pitemmäksikin aikaa ennen Kraemerien runsaspuista pihasuunnitelmaa. Nykyiset koivut lienevät sotainvalidien ajalta. Pengerrinteeseen vaahteroita on myöhemmin uusittu, mutta muutamia vanhoja vaahteroita on vielä muualla jäljellä.

Kraemerien pihaa esittävän piirroksen, vuosien 1937 ja 1975 ilmavalokuvien sekä 1991 tehdyn puustokartoituksen²⁶ perusteella voidaan päätellä vaahteroiden kiertäneen yksi- tai kaksirivisinä yläpihaa, terasseja ja keittiöpuutarhaa Kraemerien ja Wredenkin aikana. Suurin osa puista on kaadettu ja osin istutuksia on uusittu. Vaahterat oli istutettu mahdollisesti molemmin puolin saapumistietä pengerrinteeseen itäpuolelle, jos uskotaan piirrosta. Päärakennuksen eteläpuolen alle on saattanut olla yksi- tai kaksirivinen - tien eteläpuolen istutukset menevät hieman parterrien päälle, eivätkä ne muutenkaan näytä vuoden 1937 ilmakuvasa yhtä kookkailta kuin tien pohjoispuolen vaahterat. Tie kaartui pohjoiseen kulkemalla keittiöpuutarha-alueen länsipuolella pengermän alapuolella. Vaahterat sijaitsivat alueen sisäpuolella, pengermän päällä. Tasoeron vuoksi puita ei

liene ollut tien länsipuolella. Tämä puurivi näkyy komeana vielä 1937 kuvassa. Rivistä on jäljellä ehkä vain eteläpäässä yksi erittäin koristeellisen muotoinen puu. Pohjoispään muutama vaahtera saattaa olla nuorempia. Vaahterarivistö kääntyy ilmakuviissa kohti itää. Kuvien perusteella ei voi päätellä kuinka puut ovat rajanneet aluetta sen pohjoispäässä. Linja on saattanut olla aivan suorakin. Vanhoja vaahteroita on kuitenkin hajallaan alueella, ja osa niistä on viime vuosina jouduttu kaatamaankin.

Von Kraemerien ajan valokuvat



A.Hackmanin valokuva vuodelta 1894 (MVH).

Valokuvassa näkyy osa von Kraemerien aikaisesta yläpihasta tulosuunnasta katsottuna. Kuvattu tilanne muistuttaa vuoden 1939 piirrosta : etualalla on saapumistie ja leikattu syreeniaita, oikealla on vaahterantaimi tien pohjoispuolella, tie kaartuu kohti rakennusta ja sen oikealle puolelle jäävät pensaat. Talon lähellä vasemmalla on pitkän pisaran muotoinen kukkaistutus, jossa näyttäisi olevan kaksi agaveryhmää nurmikolla. Talon lähellä oikealla saattaa olla nuori jalava.

²⁶ Köpman, Tuuli, Suitian kartanolinnan puiston ja puutarhan inventointi, MV Rho, Restaurointitoimisto 27.8.1991, moniste.

Talon päädyssä on kuitenkin vanha, kookas lehtipuu. Piirroksessa tähän päätyynkin oli merkitty kaksi vaahteraa. Ne saattavat olla vanhojakin. Myös kuvan toisessa laidassa on suuria lehtipuita. Vasemmalla on nurmella muutama puun taimi, jotka saattavat olla jalavia. Nurmen erottaa tiestä jono tikkuja, joista osa tukee hentoa kasvustoa. Piirroksessa jono on merkitty kukkareunukseksi.



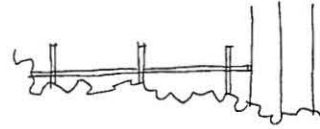
Valokuva vuodelta 1898. (Sjundbyn kartanon arkisto, Svidja bilder.)

Vuonna 1898 otetussa valokuvassa näkyy kartano edustoiheen Kraemereitten ajalta. Rakennuksen eteläpuolella näkyy kaksi pengerrystä : ylempi lumisena ja alemmasta näkyy kivimuurin alaosa. Pengerten välissä kulkee mahdollisesti hento pensasrivi. Matalaa kivimuuria näkyy myös rinteessä kuvan oikeassa reunassa. Tämän muurin yläpuolella kasvaa leikattua kuusiaitaa

Harva vaaka-aita kulkee kaukana rinteiden kivimuurista ja kaartaakin kuvan vasemmassa laidassa etelään päin. Kehystääkö se pohjoista pihapiiriä vai eteläistä puutarhaa? Aitauksessa on aukko, jolla on komeat, kiviset portinpylväät. Portista johtaa ilmeisesti tie rakennuksen itäpäädyn sivuitse. Ainakin tien oikealla puolella on siroa pystyaitaa puoleen väliin rinnettä. Rinteiden yläosassa on runsaasti pensaita.

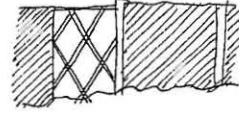
oikeassa?

Talon lähimmän nurkan eteläsivustalla on harvaa ristikkkoa, joka lienee joitakin köynnöskasveja varten. Jokin tumma peittää kuvassa talon nurkan ristikon alapuolelta.



Tulevan sisäänkäynnin luokse näyttää johtavan pengerrysten poikki hyvin korkea, yläreunaltaan aaltoilevan muotoinen pystyaita ylimmälle terassille.

Yläterassilla tulevan sisäänkäynnin luona on vaaleata vinoristikkkoa, joka molemmin puolin rajautuu johonkin tummaan. Seinällä saattaa olla myös jotain köynnöskasvia.



Kuvan puut näyttävät jo aika kookkailta. Etenkin kuvan keskellä sijaitseva suurin puu vaikuttaa vaahteralta.

WREDEN AIKA 1898 - 1934

Vapaaherra August Wrede af Elimä osti kartanon von Kraemereilta 1898 ja aloitti tilalla ja sen rakennuksissa heti suuret muutostyöt. August Wreden kiinnostus kohdistui tilanhoitoon ja etenkin päärakennuksen muutostöihin. Wreden suhteesta puistoon ja puutarhaan ei ole kuitenkaan tietoa : ajalta ei ole löytynyt mitään kirjoituksia, piirroksia tai karttoja koskien aihetta. Ainoat tietolähteet ovat valokuvat, joista paljolti puuttuvat vuosiluvut, ja August Wreden tyttären Beatrice Wreden muistikuvat. Kaikki valokuvat on tutkittu kymmenkertaisesti suurentamalla luupilla.

Muutamit muutokset puistossa Wreden aikana ovat kuitenkin varmoja. Pääsisäänkäynnin muuttaminen rakennuksen eteläpuolelle muutti myös puutarhan ja pihan roolia. Sisäänkäynniltä suoraan etelään johtavan tien merkitystä korostettiin. Yläpihan istutusalueita yksinkertaistettiin Kraemerien ajoilta. Pihalle rakennettiin pieni vesiallas ja groteski suihkulähde. Uuden, oikaisevan sisääntulotiepätkän varteen istutettiin tammia. Yhteen parterrin kortteleista perustettiin perheen hauta August ja Annette Wreden vanhimman pojan Rabben kaaduttua vapaussodassa. Haudan taustalle istutettiin juhannusruusuja. Puutarhaa erottamaan pelloista istutettiin kuusiaita, joka pidettiin matalana leikkaamalla se hyvin erikoisesti pykälämuurin muotoon. Sembroja ja pihtakuusia istutettiin ajalle tyypillisesti eri puolille puistoa. Myös vuosisadan alkupuolen muotiköynnökset tuoksuöynnöskuusamat istutettiin uuden pääsisäänkäynnin molemmin puolin. Mahdollisesti pensasruusuistutuksia lisättiin: ainakin ranskanruusuivistö terassien eteläpuolella näyttää hyvin uudelta eräässä ajan valokuvassa. Aitauksia poistettiin. Kasvihuone rakennettiin keittiöpuutarhan alueelle.

Beatrice Wreden mukaan loppuaikoina, joka oli lamakautta, heidän puutarhurinsa ehti keskittyä vain kasvihuoneeseen ja hyötyviljelyyn. Kukkia ei puutarhassa juuri ollut ruusuja ja narsisseja lukuun ottamatta. Suihkulähdekin oli rikki.

Saapuminen kartanoon

August Wrede teki uuden pääsisäänkäynnin linnan eteläjulkisivuun heti vuosisadan vaihteessa. Tämä varmasti vaikutti myös siihen, kuinka kartanoon saavuttiin. Terrassien eteläpuolen vaahterakujan merkitys kasvoi. Kuitenkin säilyi vielä yhteys yläterrassille ja pohjoispuolen pihalle rakennuksen itäpäädyn sivuitse kulkevan tien kautta. Ajoliikenne linnaan kulki edelleen vanhaa, vaahteroitten kehystämää tietä pitkin kivimuurin ja pensasaidan sivuitse. Aika nopeasti Wrede kuitenkin veti uuden tielinjauksen ajoliikenteelle alemmaa rinteestä.



Valokuva vuonna 1907 August ja Annette Wreden lähettämässä joulukortissa.

Vuosina n. 1907 ja 1910 otetut valokuvat etelästä kertovat uudesta tielinjauksesta. Ensimmäisessä kuvassa vanha tie näkyy vahvana ja etenkin sen jatkuminen suoraan kohti rakennuksen itäpäätyä. Uusi tie näkyy vain heikosti risteävänä polkuna muitten polkujen joukossa kuvan etualalla. Uudemmassa kuvassa tie erottuu selkeänä valkoisena viivana ja sen linnan puolelle on istutettu tammirivi. Tammirivi on yhä jäljellä, mutta tie nykyään hävinnyt. Sen on korvannut uusi, vieläkin alemmaa rinteestä tehty tielinjaus, jonka ajankohdasta ei ole muuta tietoa, kuin että se on jo ainakin vuoden 1937 ilmakuvassa.



Signe Brander 1910.

Signe Brander on ottanut kuvansa Krejansin kallion huipulla sijaitsevan pronssikautisen hautaröykkiön päältä. Kuvassa Suitia näkyy suurmaisemassa. Linnan toinen kerros näkyy kesälläkin. Maiseman siluetissa on notkahdus kartanon puiston kohdalla. Vain Wreden uusi navetta nousee siitä ylös kuin kirkko. Kartanolle johtavan tien tammi-istutukset ovat hyvin epäyhtenäisiä. Uusi tielinjaus taimineen erottuu linnan kaakkoispuolella.

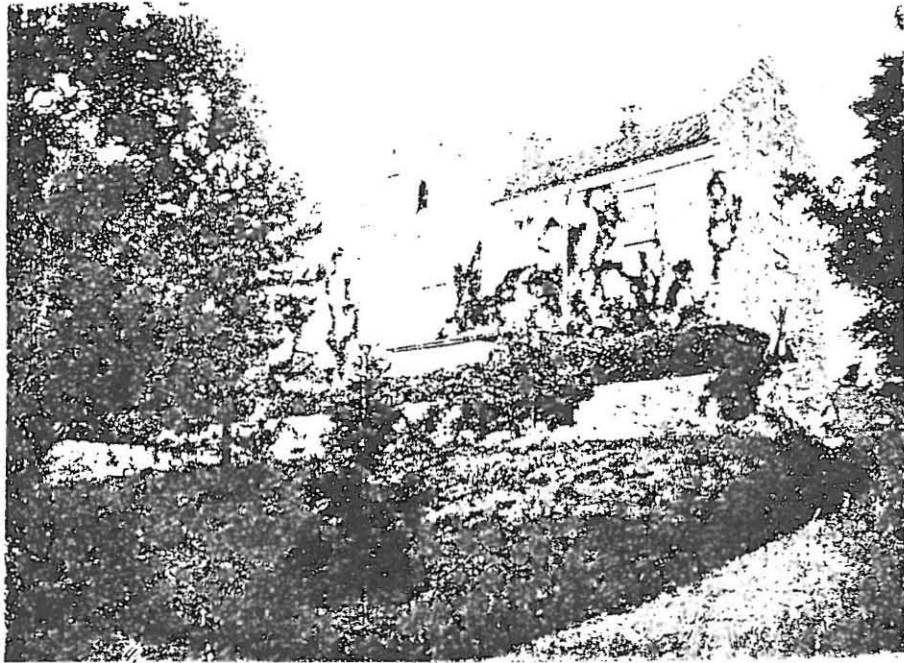
Linnan terassit ja puutarha

Vapaussodan Invaliidi -lehden artikkelissa "Suitiaa katsomassa" (no 4/1934) kirjoittaa Anni Voipio: "...kuljemme puutarhan ja puiston halki. Suitian kartanolla on suuri hedelmäpuutarhansa, joka tänäkin vuonna, vaikka sitä ei olekaan viime aikoina hoidettu, antaa varsin kauniin sadon. Viinimarjojakin on korjattu satoja litroja. Näin tuottelias on puutarha ollut, vaikka sen hoitoon ei vielä voitu suuria uhrata, eikä ole ehditykään, sillä ensiksi on rakennukset ja viljelykset saatava kuntoon." Voipio kirjoittaa samassa artikkelissa näkymistä linnan salien ikkunoista: "Niistä avautuu näköala yli Suitian laajojen viljavainioiden kauas kirkolle saakka."



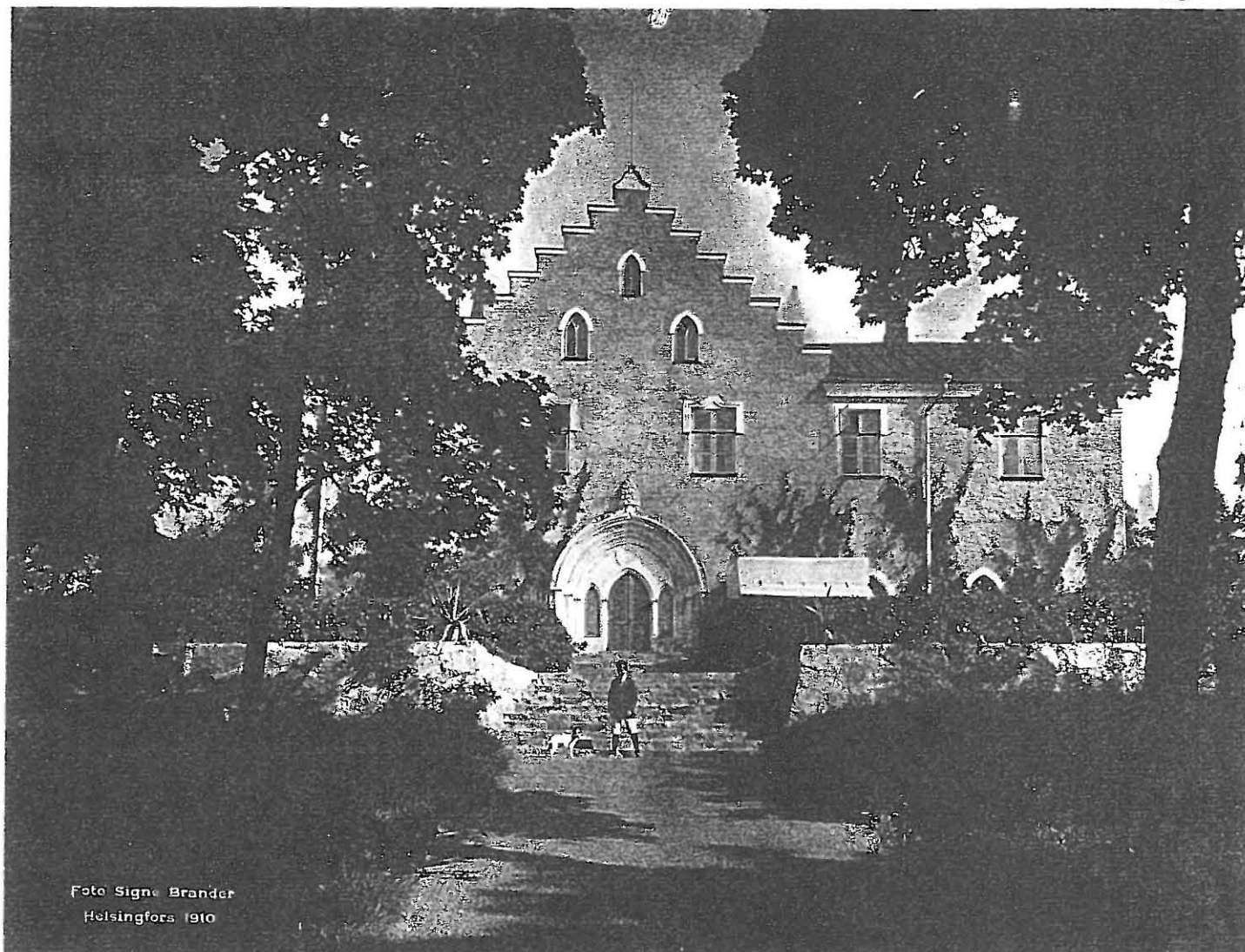
Tohtori A Silénin ottama valokuva maaliskuussa 1902. (HY, SLSA 859 Wredeska släktarkivet, mappi 18, Svidja-boken - Suitian vieraskirja).

Tohtori A. Silénin ottama valokuva edelleen samasta saapumissuunnasta näyttää, ettei Kraemereitten kivimuurin yhteyteen istuttama leikattu pensasaita ollut syreeniä vaan kuusta. Kiviterassien välissä on sen sijaan leikattu syreenirivistö. Yläterassilla näkyy jotain puukehikoita. Rinteeseen istutettu havupuu, jota enää ei ole ja joka näkyy myöhemmissä valokuvissa jo pahasti harsuuntuneena, saattaa olla jo Kraemereitten istuttama.

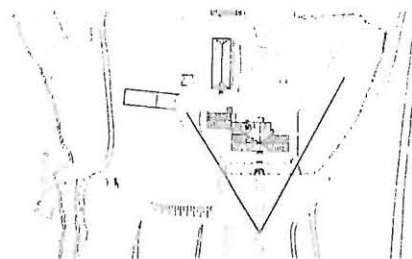


Valokuva Nyland-lehden artikkelista Runt Sjundeå i automobil 23.6.1923. (Brages urklippsverk).

Vuoden 1923 valokuvassa rakennuksen itäpäätyyn johtavaa tietä ei länsipuolelta enää reunusta leikattu pensasaita, kuten näytti reunustavan vuoden 1907 kuvasa. Sen sijaan tien viereen on istutettu siperianpihta, joka on nykyään voimakas elementti maisemakuvassa. Alemmalla kivipankereellä kasvaa villiviiniä ja agave on tuotu kiviterassin tähänkin nurkkaan. Tie erottuu selvärajaisena ja on siis edelleen aktiivisesti käytössä.



Signe Brander 1910.



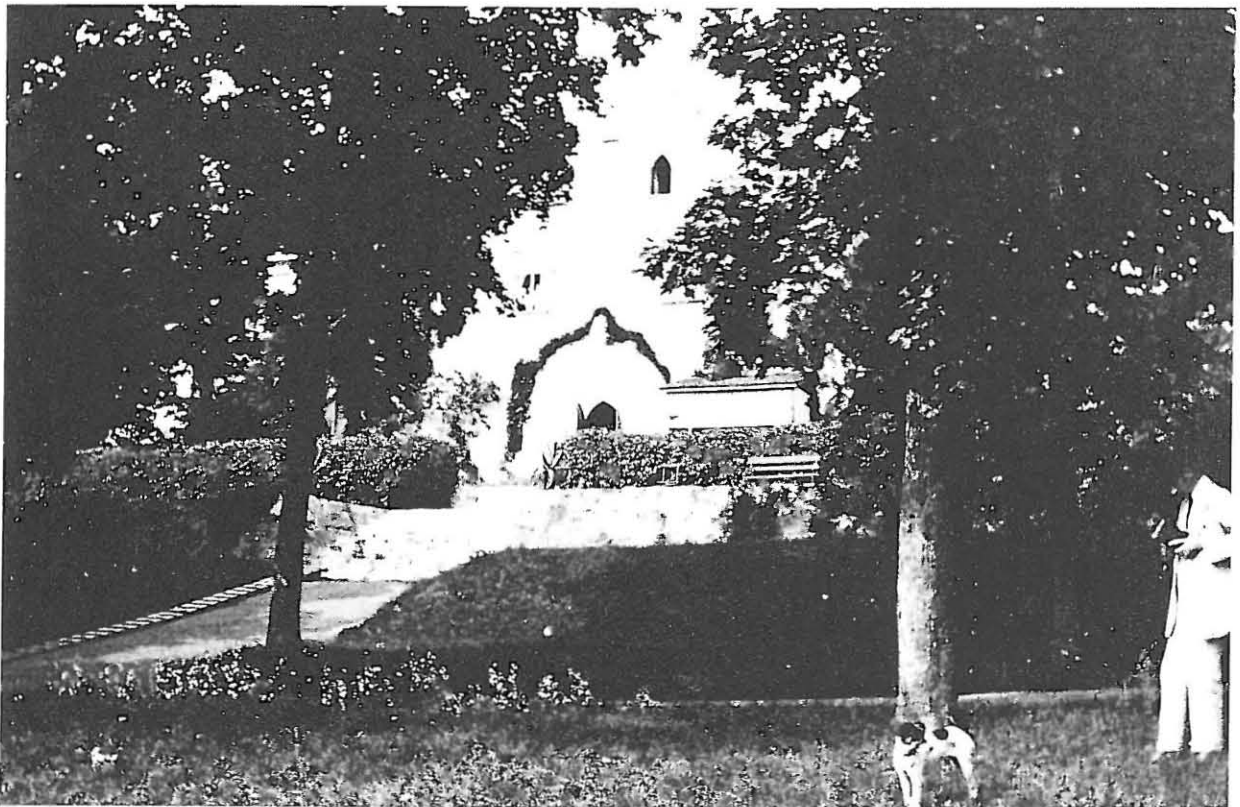
Signe Branderin kuva vaahterakujanteelta kohti linnaa kertoo hienosti Wreden ajan kukoistuskaudesta, joka puutarhataiteellisestikin keskittyi juuri pääsisäänkäyntiin ja sen terasseihin.

Villiviini kasvaa voimakkaasti ylös linnan seinää ja on sitä alemmalla terassillakin. Agavet on tuotu ruukuissa terassien nurkkiin kesäksi. Myös yläterassilla on agavet ja niiden seurana saattaa olla muitakin kookkaita huonekasveja. Sisäänkäynnin molemmin puolin on kukkaruukut matalien sementtijalustojen päällä. Yläterassin länsiosassa näyttää kasvavan myös jotain pieniä, vapaastikasvavia puita tai pensaita. Alemman terassin takalaitaan istutettu syreeniaita on tarkasti leikattu. Myöhemmän ajan Wreden kuvista voi nähdä, että pensasaita oli lähes vyötärön korkuinen mitattuna yläterassilta.

Oven vieressä on katos, jonka tyyli vaihtelee eri aikojen kuvissa. Katoksen alle oli rakennettu puinen patio, jonka istuinryhmässä oli vaaleita, eri näköisiä kori-huonekaluja. Joskus huonekalut nostettiin yläterassin pehmeähkölle hiekallekin ja saatettiin sinne tuoda tuoleja linnan saleistakin. Kuvassa alemmalla terassilla, joka myös oli hiekkapäällysteinen ilmavalokuvista päätellen, on muutama, siro puutarhatuoli.

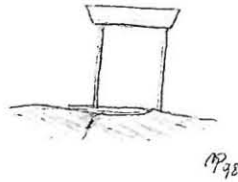
Näkymää kehystävät vaahterat ovat kovin eri-ikäisiä, ja vasemmanpuoleinen nuori vaahtera on myöhemmin vaihdettu tammeksi. Puitten alusta kasvaa pitkänä niittynä. Tie on portaitten levyinen, hyvin hoidettu ja haravoitu kuvioille

Samasta paikasta on olemassa runsaasti valokuvia eri ajoilta. Tuoksuköynnös-kuusamat oven molemmin puolin lienee istutettu joskus 1920-luvulla. Linnan seinää vasten ei köynnösten juurelle aluksi näytä istutetun mitään. Myöhemmissä kuvissa seinustalla on kapea sarka pieniä kesäkukkia tai sisäänkäynnin lähellä krassia.

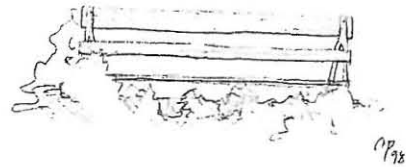


Siuntion kotiseutumuseo, Enskilda fotografier no 75, Från ett gammal album, Svidja och familjen Wrede.

Kuvan etualalla saattavat näkyä nykyiset ranskanruusut vastaistutettuina. Tosin ruusurivistö ei näy Pietisen talvivalokuvassa vuodelta 1934. Yläterassin länsipäässä on pensaita tai pikkupuita. Agave on istutettuna korkeaan, pystylaitaiseen ruukkuun. Alemmalla terassilla on syreeniaitaa vasten puutarhatuoli ja -penkki, jotka ovat aika tummia. Huonekaluista ei näy kuin yläosat, jotka on tähän piirretty kahden valokuvan avulla.



MP 98



MP 98



Kuva Beatrice Wreden valokuva-albumista.



Valokuva alaterassin lounaisnurkalta näyttää, kuinka syreeniaita on ollut istutettu hieman muurin linjasta ulospäin ja kiveyksessä olevaan aukkoon. Talon länsipäässä on vielä suuri vaahtera. Yläterassin korkeahkot pensaat näyttävät kultasateelta.

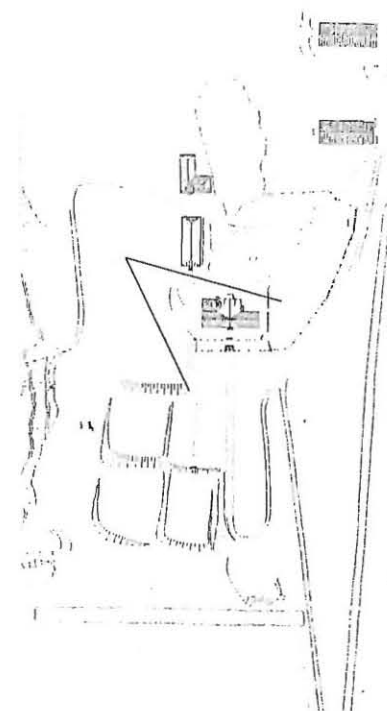


Pietinen 1934. (MVH).

Pietisen valokuvat ovat juuri siltä ajalta, kun Wredet joutuivat luopumaan Sui-tiasta. Eteläpuolen kuvassa näkyy jo puutarhan heikentynyttä hoitoa. Wreden perhe istuu ja seisoo portailla, jotka ovat aivan lumiset. Kuvan oikean laidan syreenit ovat kasvaneet vapaasti ja saaneet levitä niityllekin. Vaahterakujan puita on vielä aika äsken leikattu - tosin eri korkeuksilta. Kuvan vasemmassa laidassa näkyy puutarhan hoitamattomuutta lievänä vesakoitumisena.

Terassit ja syreeniaita ovat kuitenkin edelleen kunnossa ja pitävät maiseman ryhdikkäänä ja hoidetun oloisena. Vaahterakuja toimii välittäjänä puutarhan ja linnan hoidetun, yksityisemmän lähiympäristön välillä. Kookkaiden puitten rivistö on sikäli puiston ja rakennuksen kannalta tärkeä, vaikka niillä onkin vaara peittää liikaa rakennus näkyvistä.

Alemman puurivistön kookkain puu on myöhemmin kaadettu kuten rinteen havupuukin. Kuvassa kujanteella on yksi kanto. Myllynkivipöytä näkyy kujanteella nykyisellä paikallaan. Kasvihuone pilkottaa terassien takaa.



Axel Haartmanin arkiston valokuvia.

Axel Haartmanin arkistosta oleva kuva, joka esittää linnaa länsirinteen puolelta, ajoittuu 1900-luvun ensimmäiselle vuosikymmenelle, koska keittiösiiven korkeata osaa ei vielä ole rakennettu. Rinteessä kasvaa marjapensaita ja nuorehkoja omenapuita. Lähellä rakennusta näkyy niin vapaasti kasvaneita kuin leikattujakin koristepensaita - mahdollisesti syreeneitä ja jasmikkeita.

Nykyään vapaasti kasvava kuusiainanne puutarhan eteläsivulla erottaa puiston ja pellot toisistaan. Kuuset saattavat olla jo Wreden istuttamia, koska niiden rivistö näkyy jo hyvin, mutta matalina vuonna 1937 otetussa ilmailokuvassa. Aita pidettiin leikattuna hyvin erikoiseen muotoon : kuin linnan Hansa-päädyt pykäliinen.



Tohtori A Silénin ottama valokuva maaliskuussa 1902. (HY, SLSA 859 Wredeska släktarkivet, mappi 18, Svidja-boken - Suitian vieraskirja).

Tohtori A. Silénin kuvassa yläpihalla on keskellä kuvaa vanha lehtipuu ja kuvan molemmissa reunoissa näkyy kookkaiden puitten oksia. Muutama vuosi myöhemmin otetussa kuvassa ei vanhoja puita enää varsinaisella piha-alueella näy. Tässäkin kuvassa on useita nuoria puita, yksi aivan sisäänkäynnin vieressäkin. Kuvan vasemmassa laidassa on nuori koivu, joka lienee Kraemereitten pihapiiroksen itsestään kylväytyneitä koivuja. Rakennuksen länsipäädystä on monta kookasta puuta, luultavasti vaahteroita.

Länsipäädyn ohitse näkyy rinne ja peltomaisema esteittä valkoisena lumipeitteestä. Terrassien alapuolelta näkyy leikatun puun latvusta.

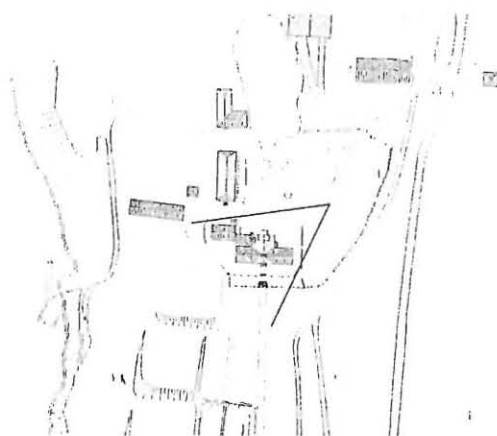
Kuvan etualalla on saapumistie, lumivallia ja leikattu pensasaita. Tie tulee pihalle selvästi diagonaalisesti eikä saman suuntaisena päärakennuksen kanssa.



Valokuva vuonna 1907 August ja Annette Wreden lähettämässä joulukortissa.

Kalliolta kohti päärakennusta otetussa kuvassa noin vuonna 1907 näkyy paljon luultavasti vasta Wreden aikana istutettuja puita. Suuria puita ei pihalla ole. Ainoastaan keittiösiiven edustalla oleva puu, joka mahdollisesti on Kraemereitten istuttamia vuorijalavia, näyttää muita puita rungoltaan selvästi paksummalta. Myöhemmissä kuvissa näkyy, että pihankin puita leikattiin.

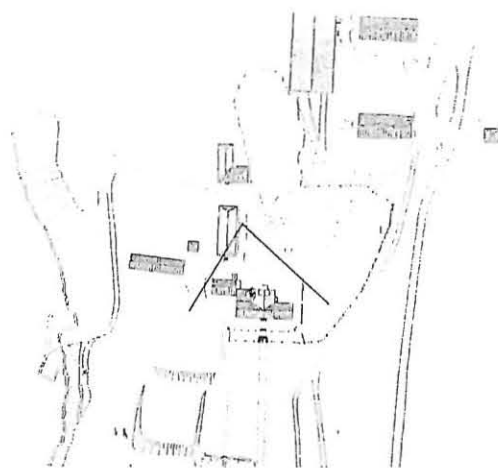
Pensasaita, joka lienee syreeniä, kaartuu kohti päärakennusta paikasta, joka nykyään on nurmea. Lähempänä linnaa on kaksi vapaasti kasvavaa pensasta. Myös sivurakennuksen edustalla on leikatut pensaat ja kaksi nuorta lehtipuuta. Leikatua pensasaitaa löytyy myös kivimuurin yhteydestä päärakennuksen itäpäädyn läheltä. Aita on kovin tummaa ja matalaksi leikattua. Se saattaa olla kuusta.



Pietisen valokuva vuodelta 1934. (MVH).

Pietisen kuvassa, joka on otettu läheltä linnaa koillisesta päin, paljastuu kulkuväylille tallautuneen lumen ansiosta nykyisen nurmialueen poikki menevän tien eteläpää valokuvan oikeassa laidassa. Tie saattaa olla sama kuin Kraemereitten aikaisissakin valokuvissa.

Rakennuksen itäpäädyn ohitse näkyy vielä peltomaisemaan. Harsuuntunutta havupuuta ei ole leikattu, mutta vaahterakujan puut on leikattu peltojen takaisen metsän siluettia matalammiksi. Aivan kuvan vasemmassa reunassa näkyy vielä huonokuntoista pensasaitaa.



Pietisen valokuva vuodelta 1934. (MVH).

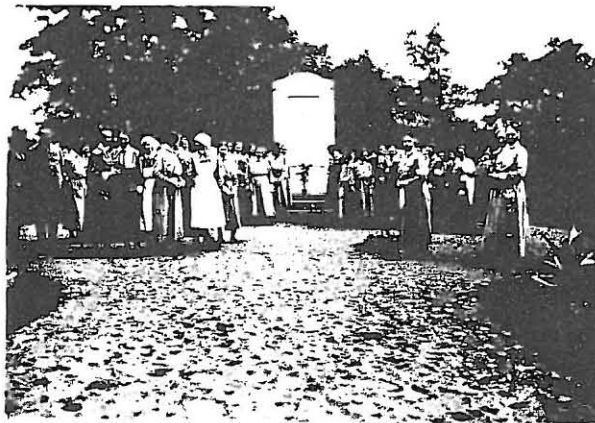
Pietisen kuvassa tarkastellaan pihaa sivurakennuksen vierestä. Kuvan vasemmassa laidassa näkyy rakennuksen edustalla olevaa pensasryhmää, joka saattaa olla sama kuin vuoden 1907 kalliolta otetussa valokuvassa. Pihanurmea rajaava syreeniaita sen sijaan näyttäisi olevan toisin kuin vuoden 1907 kuvassa ja ulottuvan pitemmälle kohti keittiösiipeä kuten nykyäänkin. Alueella on komeita pensaita, mahdollisesti jasmikkeita, ja aivan alueen kärjessä saattaa olla syreenimajakin. Pihan puissa näkyy leikkausjälkiä.

Hauta

32

August ja Annette Wreden vanhin poika Rabbe haudattiin yhteen vanhoista hiedelmäpuutarhan kortteleista 29.5.1918 hänen kaaduttuaan vapaussodassa. Suitian vieraskirjassa²⁷ olevista valokuvista hautajaisista näkee, kuinka vaahterakujanteen eteläpuoleinen puutarha oli jo päästetty villintymään, etenkin puron puoli alueesta. Haudan lähellä on puitakin eikä vain vesaikkoa. Haudan taustalle eli eteläpuolelle kasvaa pian lehtipuitten seinämä. Wredet istuttivat hautamuistomerkkiä kehystämään juhannusruusuja. Haudan edustalla oli laaja hiekka-alue, jolle vähitellen tulivat perheen muut haudat. Vuoden 1926 valokuvassa näkyy agavet nurmialueen nurkissa.

Anni Voipio kirjoittaa jo aiemmin mainitussa Vapaussodan Invaliidi -lehden artikkelissa vuonna 1934: "Päärakennuksen edessä on vanha puisto, jossa on kom-eita puita. Puiden keskellä sijaitsee Wrede-suvun sukuhauta, jossa "vanhan paroonin" ensimmäinen puoliso ja poika uinuvat viimeistä unta. Vaatimaton harmaa hautakivi osoittaa heidän viimeistä leposijaansa ja haudoilla kukkivat kesän helakat kukat."



Kirkkonummen Lotta Svärd vierailee Suitiassa 08.6.1926. (HY, SLSA 859 Wredeska släktarkivet, mappi 18, Svidja-boken - Suitian vieraskirja).

²⁷ HY, SLSA 859 Wredeska släktarkivet, mappi 18, Svidja-boken, Suitian vieraskirja 1901 - .

JA SOTAINVALIDIEN VELJESLIITON AIKA 1934 - 1975

“Mitä oli Suitia v. 1934? Kesäisen vehmas, mutta auttamattomasti rappiolla, menneisyyden taruhoiteinen, mutta vailla hoitoa, jylhän kaunis mutta kuin loppuunajettu ritariratsu.”, kirjoittaa Vapaussodan Invaliidi -lehti artikkelissaan Suitian invaliidikodin viisivuotistaivalta (3/1940).

“Puutarha oli ennen vapaussodan invalidien taloon tuloa melkein umpeenkasvanut.”, kertoo Vapaussodan Invaliidien Liiton toimittama kirja Kyyhkylä, Suitia, Runni vuodelta 1944. Lausunto lienee hieman liioitteleva, mutta invalidit tekivät selvästi suuren työn kunnostaessaan myös osin villiytymään päässeeseen puutarhan. Parhaiten vaikutus näkyy haudalta otetuista valokuvista. Rabbe Wreden haudan ja sen ympäristön hoitaminen olivat tietysti kunnia-asia vapaussodan invalideille, jotka nyt tulivat Suitiaa asuttamaan. Puutarhanhoito oli kuitenkin hyötypainotteista.

Tilanhoitaja Eliel Torkko kertoo, että vuonna 1936 oli istutettu jo 1000 omenapuuta ja puutarha alkoi kukoistaa.²⁸

Saapuminen kartanoon

“Tie mutkittellee peltojen keskitse, sivuuttaa Siuntion kauniin, vanhan kivikirkon ja kulkee sitten suoraa lehtikujaa aina kartanoon saakka. Päärakennus kohoaa mahtavana ja linnamaisena lehtikujan päässä. Paljon ei siitä tielle saakka näykään, sillä köynnökset peittävät suuren osan harmaata julkisivua ja lisäksi rakennuksen edustalla kasvavat vuosisataiset puutkin estävät rakennusta näkymästä tielle. Mutta komealta ja salaperäiseltä linna vaikuttaa ainakin siihen, joka sen ensikerran näkee.”, Anni Voipio artikkelissaan “Suitiaa katsomassa” Vapaussodan Invaliidi -lehdessä 1934.

“Painuimme asemalla meitä varten varattuun kuorma-autoon, joka lähti mennä huristamaan kohti Suitiaa sellaisella vauhdilla, että hattukin jäi invaliidi Walle-niukselta tielle. Noukimme tien varrelta toiseen retkikuntaan kuuluvia “naisimmeisiä” autoon, jossa oli tilaa vielä muutamille, ja niinpä saavuttiinkin ilman pahempia kommelluksia Suitian linnan tammikäytävää pitkin hurjaa vauhtia kunnioitusta herättävän päärakennuksen portaiden eteen. Juhlallisesti oli linna ja portaikko liputettu. Invaliidit olivat järjestyneet kunnia-asentoon pääsisäänkäynnin molemmille puolille, jossa kättelyt ja esittelyt suoritettiin.”, kirjoittaa O. Pan-ka Vapaussodan invaliidien Helsingin kerhon saapumisesta Suitiaan kesäkuun toisena päivänä 1935.

²⁸ Voipio, Anni, Vapaussodan Invalidit, järjestö, jäsenet, ystävät, Porvoo 1968, s. 107.

Suitian invalidikoti sai siis jatkuvasti vastaanottaa uteliaita seurueita - tulipa retkikuntia välillä parikin saman päivän aikana. Vieraat otettiin komeasti vastaan pääsisäänkäynnin luona ja ajan valokuvat todistavat arvossapidetyistä vieraista linnan portailla aina lotista ja saksalaisista sotaveteraaneista tasavallan presidenttiin asti. Varsinaisia kahvi- ja juhlatilaisuuksia järjestettiin myös paljon niin linnan pihalla kuin yläterassillakin.



Valokuva Sjunbyn kartanon arkistosta.

Valokuvan ajankohta ei ole tiedossa, mutta kartano on jo vähitellen peittymässä leikkaamatta jääneiden vaahteroitten taakse. Kuusiaita on edelleen leikattu erikoiseen tyyliin. Saapumistien toisen puolen kuusiaita näyttää nuorelta ja on tarkasti leikattu matalaksi. Puuston siluettissa näkyy pihan kaksilatvainen, korkea pihta, joka kaatui 1980-luvulla. Saapuminen näyttää sekavalta, pieneen metsikköön tulemiselta, kuten nykyäänkin. Tie jatkuu kuitenkin vielä ahkerasti käytettynä yhtä selvänä suoraan kartanolle kuin siitä ohitse vievää tienhaaraakin pitkin.

Linnan terassit ja puutarha

Vapaussodan invalidit yrittivät hoitaa linnan puutarhaa kunnioituksella edellistä isäntää kohtaan.



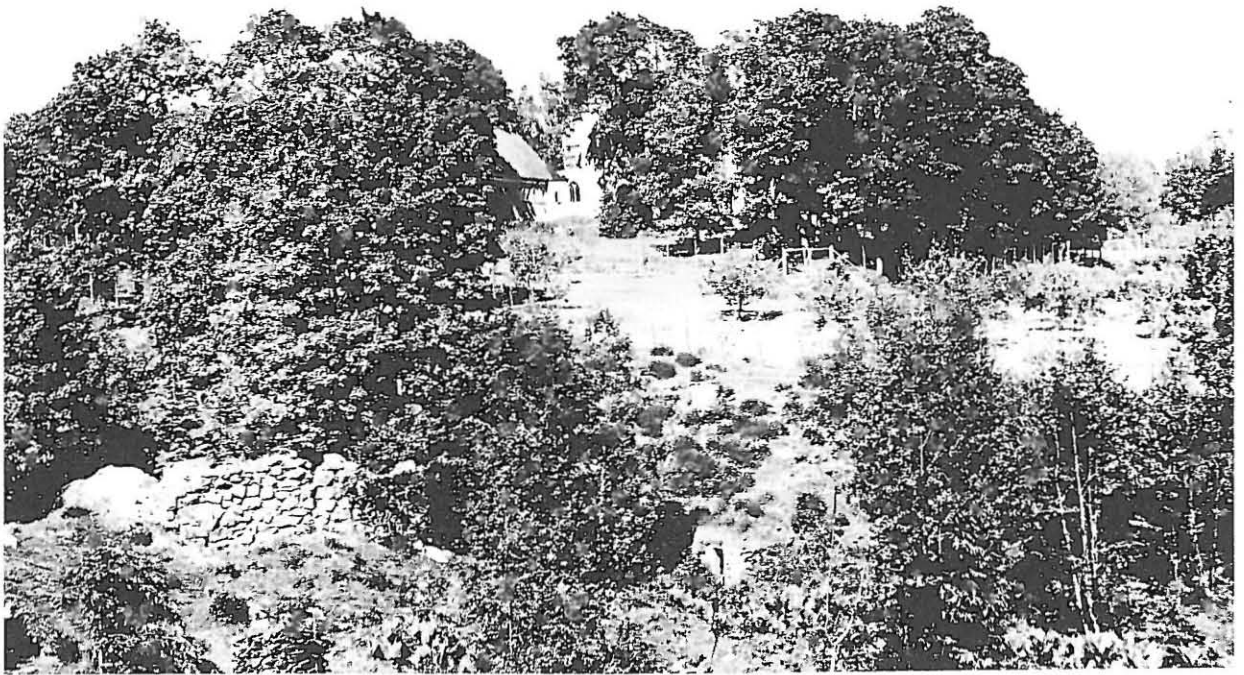
Västra Nyland 19.12. 1938.

Kuvassa tie itäpuolella näkyvät invalidien vastaistuttamat omenapuut, mikä rivistö on nykyään enää osin jäljellä ja sekin huonokuntoisena. Vuonna 1936 pääsisäänkäynniltä otetusta kuvasta näkee, että niityt molemmin puolin keskiakselia on istutettu täyteen hedelmäpuitten taimia. Tien toisella puolen on komea vaahtera, joka nykyään osin nojaa hautausmaata ympäröivään kuusiaidanteeseen.

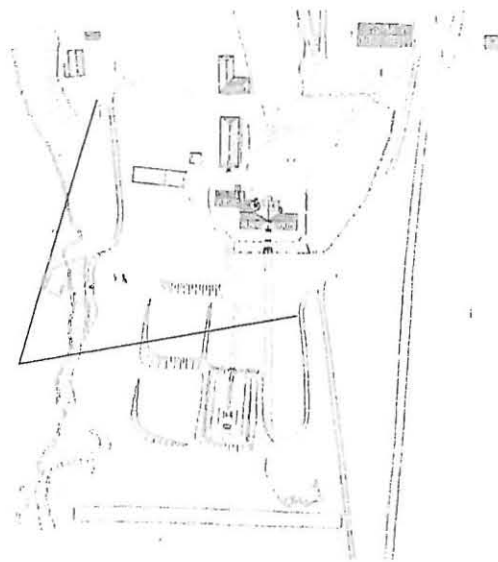


Lars Petterssonin valokuva vuodelta 1945. (MVH).

Puutarhanhoito on päässyt sota-aikana rapistumaan. Vuonna 1945 otetussa valokuvassa portaitten väleissä kasvavat rikkaruohot ja syreeniäitä kasvaa holtittomasti ja melkein jo tukkii kulkuväylän. Mahdollisesti syreenit poistettiin pian tämän jälkeen kokonaan.



Sotainvalidien veljesliiton arkistosta.

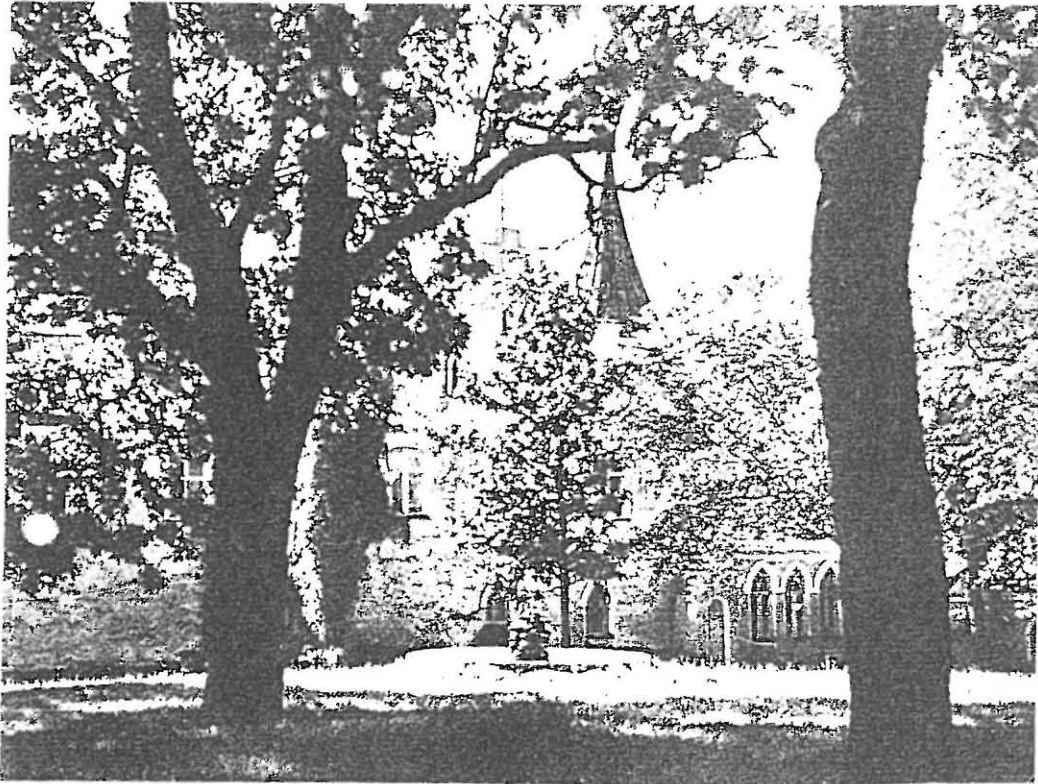


Puutarhaa esittävä kuva on otettu puron toiselta puolen kohti linnaa. Valitettavasti ei ole tiedossa kuvausvuosi. Kuva saattaa olla 1950-luvulta puutarhakoulun ajoilta. Nykyään sankka kuusikko peittää näkymän. Invalidit ovat rajanneet koko puutarhan monin aidoin ja portein. Rinteessä lienee marjapensaita ja vanhan humalatarhan paikoille sijoittuvat omenapuut ovat jo kookkaita.

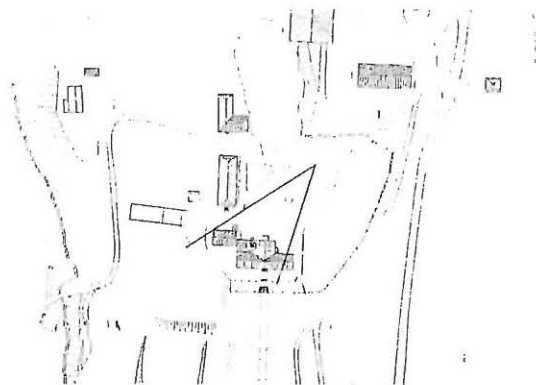
Linnan piha

38

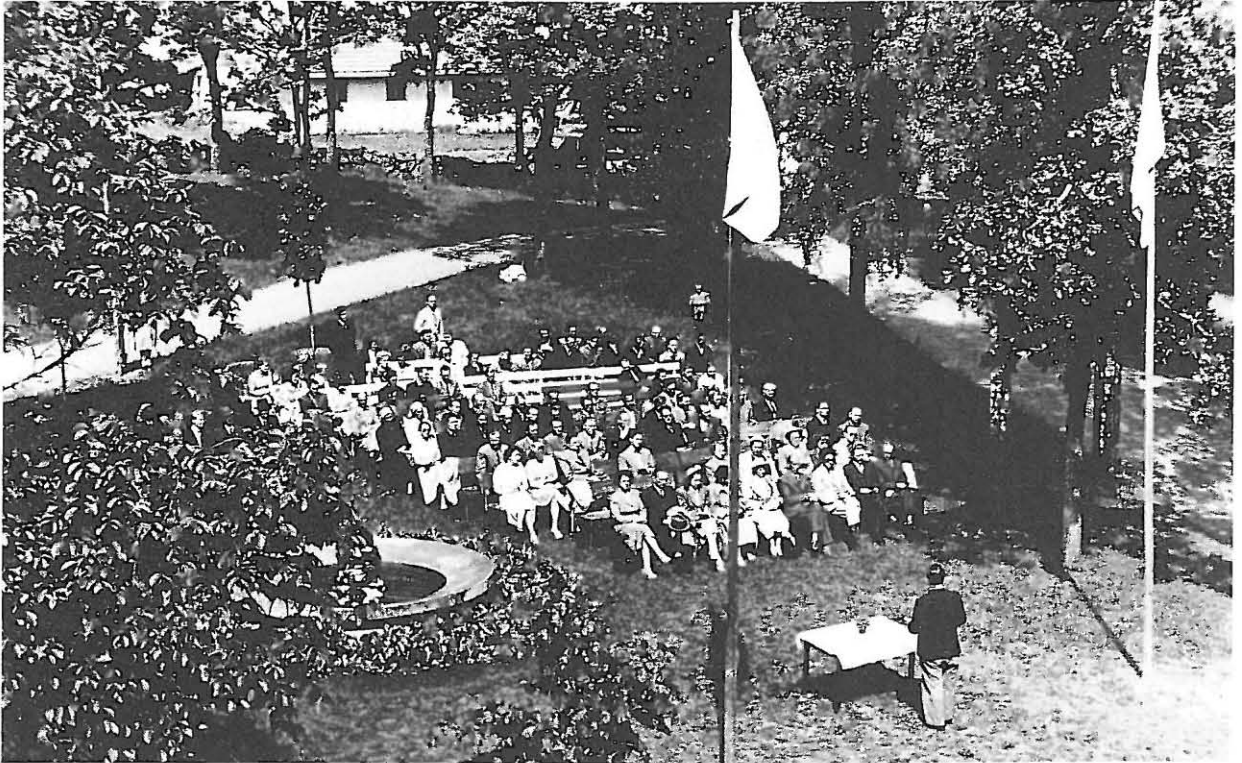
Sotainvalidien aikana uusittiin paljon pihan puustoa ja Wredejen niittynä pitämää aluskasvillisuutta alettiin hoitaa nurmena. Keskeistä nurmialuetta reunustanut syreeniäita poistettiin kuten monta, vanhaa vaahteraakin ja villiviini sisäänkäynnin luota. Pihan nykyiset kolme lehmusta ovat invalidien uusia istutuksia. Ilmeisesti myös kallion alustan perenna- ja sipulikasvi-istutukset ovat heidän ajaltaan. Kuvista päätellen suihkulähde saatiin jälleen toimimaan ja sen ympärille istutettiin vaihtelevasti kukkia.



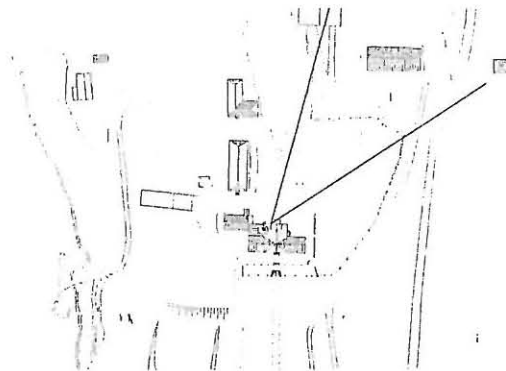
Jutikkala - Nikander, 1939.



1930-luvun lopun valokuvassa näkyy etualalla kaksi suurta vaahteraa, pienempi lehtipuu rakennuksen luona ja villiviini, jotka invalidit poistivat.



Sotainvalidien Veljesliiton arkisto.



Linnan ullakolta otetussa kuvassa on meneillään joka vuotinen kesäjuhla linnan pihalla. Kuvausvuosi ei ole tiedossa. Suuret vaahterat on kuitenkin jo kaadettu ja pihalla näkyy lehmusten taimet. Suihkulähde toimii ja sitä reunustavat runsaat kukkaistutukset. Pihan käytävät ovat erittäin hienossa kunnossa. Nurmikolla istuva mies nojaa nykyään pahasti valon puutteessa harsuuntuneeseen sembraan. Puun halkaisija näyttää olevan noin 25 cm, joten se saattaa olla Wreden istuttama.

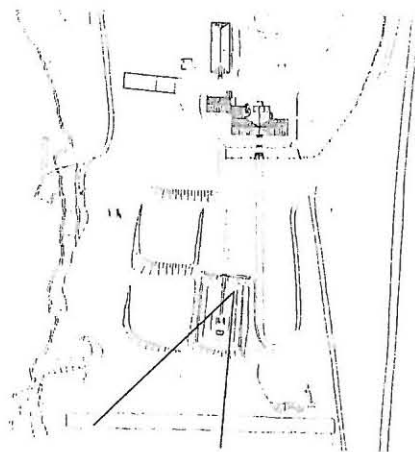


Sotainvalidien Veljesliiton arkisto.

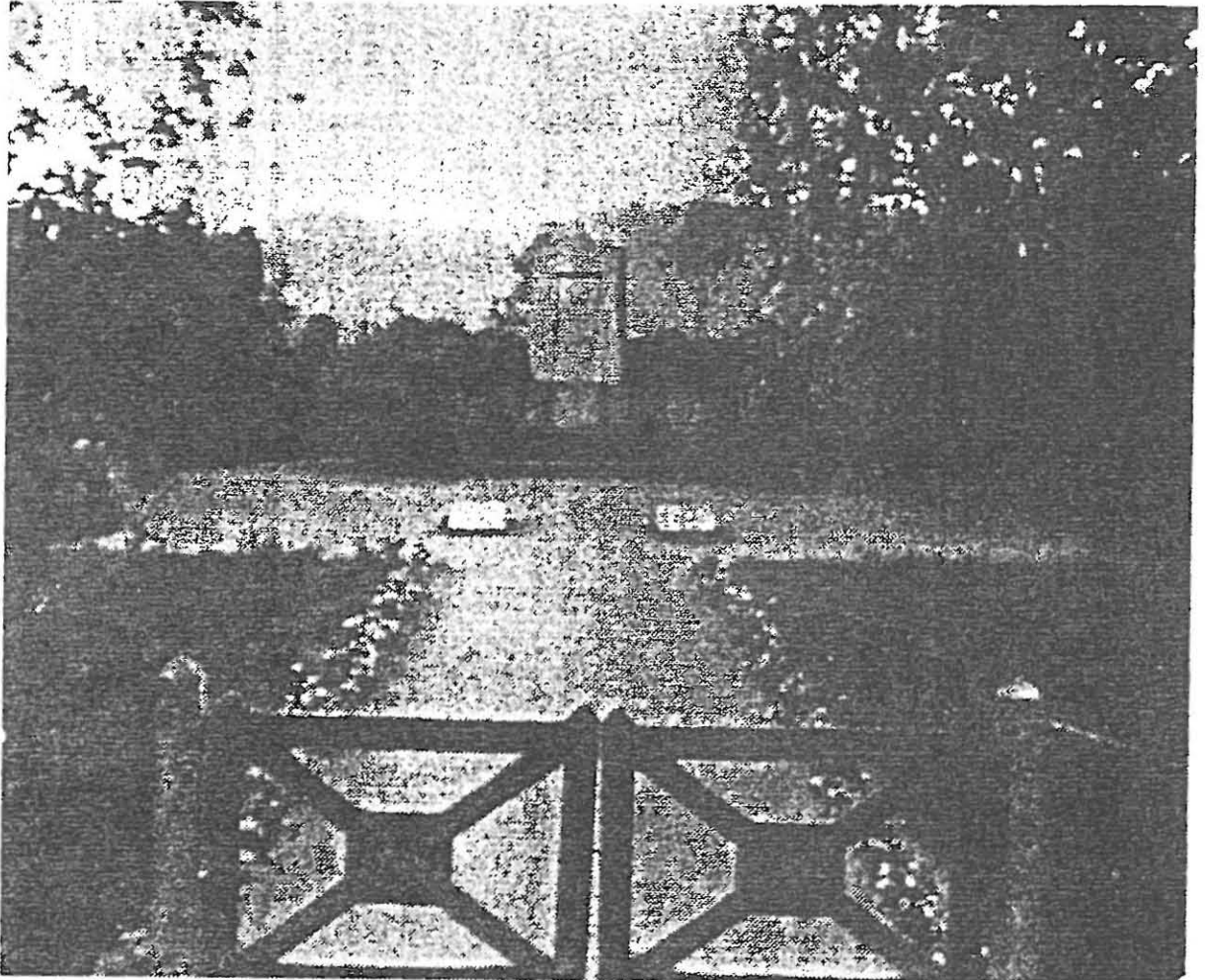
Tämäkin kuva on pihajuhlista, nyt kuvattuna sivurakennukselta linnaan päin. Ihmiset parveilevat vanhan, myöhemmin kaadetun vuorijalavan alla. Etualan nurmialue, jolla on kanto, näyttää yhtenäiseltä. Nurmen takana on mahdollisesti kukkivia jasmikkeita.



Vapaussodan Invaliidi 2/1938, s. 49.

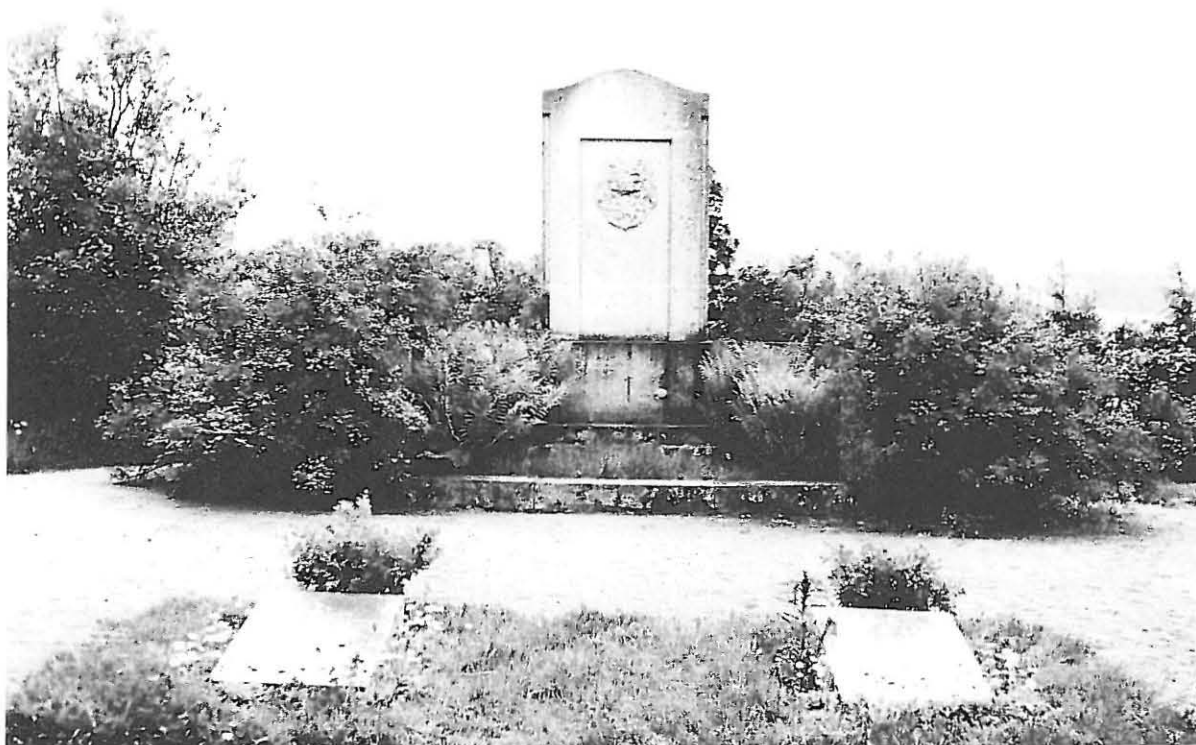


Kuva on otettu Suitian taistelun 20-vuotismuistojuhlasta 10.2. 1938. Puutarhan ja viljelysmaan väliin istutettu, erikoisesti leikattu kuusiaita näkyy kuvassa hyvin. Hautausmaata ei vielä rajaa kuusiaita.



Vapaussodan Invaliidi 6/1940, s. 129.

Rabbe Wreden haudan taustakasvillisuus on pidetty matalana - toisin kuin 1920-luvulla. Hiekka-alueen reunat on hoidettu hyvin ja reunukset on istutettu kesäkuukin. Hauta-alueita reunustaa sementtipylväinen aita, jonka jäänteitä on vieläkin kuusi-aidanteen sisällä. Kuvassa oleva portti näkyi August Wreden hautajaisistakin otetuissa valokuvissa vuonna 1935. Ei ole tiedossa, onko aita ja portti jo Wreden ajalta.



Valokuva Sjunbyn kartanon arkistosta.

Kuvan tarkkaa ikää ei tiedetä, mutta se saattaa olla muutamaa vuotta myöhemmin otettu kuin Lars Petterssonin kuva vuonna 1945 samasta paikasta.

Rabben hautaa ympäröivät edelleen juhannusruusut, ja itse haudalla on saniaisia. Ruusujen takana näyttää olevan nuorta kuusiaitaa, josta latvuksetkin ovat vielä leikkaamatta - tai ehkä sitä aiottiin leikata samaan tyyliin kuin eteläpuolenkin kuusiaitaa. Kuusien ja ruusujen välissä näyttää olevan vielä matalaksi leikattua pensasaitaa, joka saattaa olla syreeniä.

Vanhempien haudoilla kasvaa nurmi ja kukkia.

Vuoden 1937 ilmakuva

Kuvassa näkyvät kookkaat eli vanhat puut on esitetty erillisessä kartassa. Niitten arvioiminen on kuitenkin likimääräistä ja etenkin puuryhmistä on vaikeata erottaa yksittäisiä puita. Keittiöpuutarhaa länsipuolelta ja osin pohjoisestakin rajaava vanha vaahterarivi erottuu kuitenkin kuvassa selkeästi. Näistä puista on mahdollisesti jäljellä enää vain eteläisin.

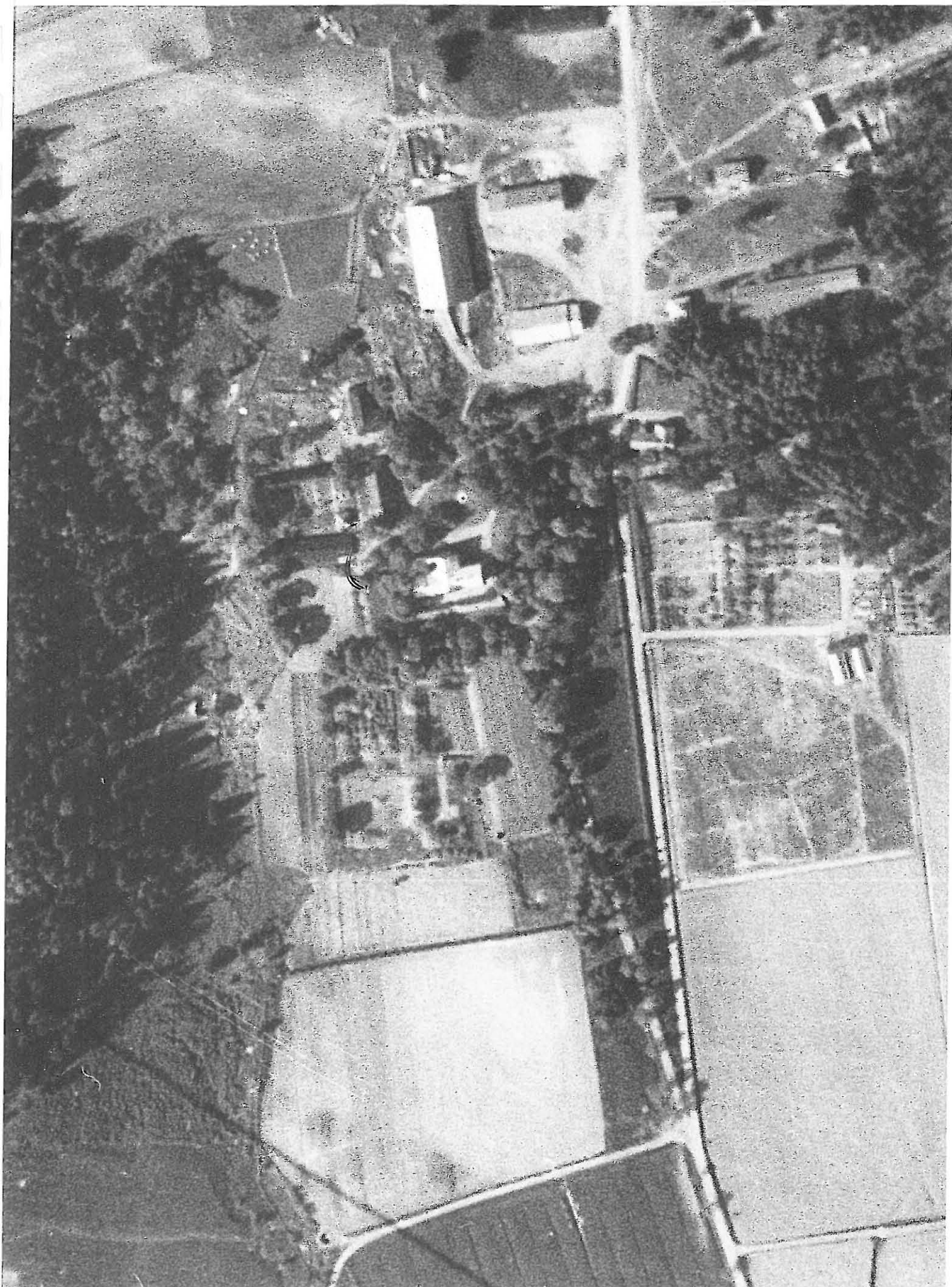
Myllyn ja puron alue on pidetty avoimena aina rinteessä sijaitsevalle tielle asti. Tien linjausta yli puron on muutettu tämän kuvan jälkeen etelämmäksi, lähelle myllynrauniota.

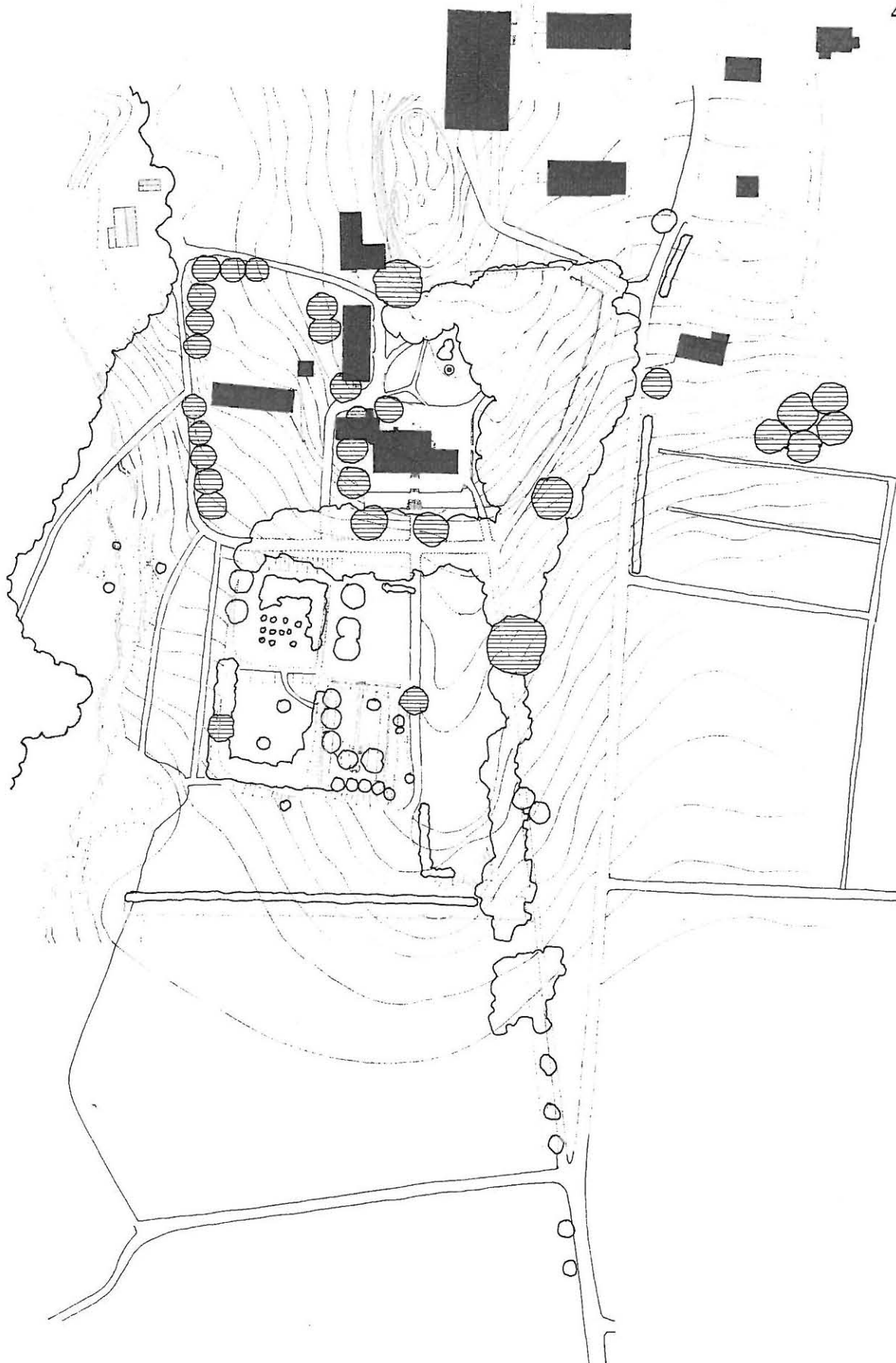
Keittiöpuutarhan alueella on poikittaisesti sijoitettu kasvihuone, jonka pohjoispuolella saattaa olla hyötyviljelyä. Eteläpuoli näyttää tyhjältä.

Linnan terassit erottuvat molemmat valkoisina alueina eli ilmeisesti myös alempi terassi oli hiekkapäällysteinen lukuun ottamatta syreeniaidan paikkaa. Itäpäädyn ohitse kulkeva tie ja pihan käytävät näkyvät selvärajaisina ja leveinä. Myös allas loistaa pihan keskeltä. Altaan länsipuolelta kulkee heikko polku nurmialueen läpi tullen pohjoisesta ja haarautuen sekä keittiöpuutarhaan päin että pääraakennuksen sisäänkäynnille. Polun jälki voi olla käytössä olevaa polkua tai jäänne poistetusta tiestä, joka erottuu vielä ilmakuvasa.

Hedelmäpuut ja pensaat näyttävät keskittyvän parterrin sisäpuolelle. Tiedämme muista valokuvista, että invalidit olivat jo istuttaneet ainakin omenapuita runsaasti parterrin ulkopuolelle, mutta hennot taimet eivät vielä ilmakuvasa näy. Tie kehystää erivahvaisena parterrin kortteleita. Leveimmillään tie on akselissaan pääsisäänkäynniltä, selkeä on myös aluetta pohjoisesta rajaava käytävä. Parterrien istutuksista on vaikeata saada selvää, yhtenäisyys puuttuu. Jokaisen korttelin länsilaidalla näyttää kuitenkin olevan puita. Marjapensaita on luoteisimmassa korttelissa. Alueella on myös muutama kookas puu. Haudan korttelikin on epämääräinen erikokoisine puineen ja pensaineen, jotka ovat alueella epäsymmetrisesti, kuin sattumalta. Haudan eteläpuolella on kuitenkin pieniä puita tai pensaita istutettu riviin neljästä viiteen kappaletta. Kuusiaitaa ei hautausmaan ympärillä ole, mutta kuuset on istutettu puutarha-alueen eteläreunaan.

Uuden, kartanon talousrakennuksille johtavan tien itäpuolella on parterrialueen kokoinen hedelmä- ja marjapensaspuutarha, joka on ilmeisesti Wreden aikainen.





SUITIAN KARTANOLINNA
PUISTO JA PUUTARHA

II

VANHAT PUUT V. 1937
ILMAVALOKUVASTA

1:2000

HÄRÖ ARKKITEHTI OY 31.5.1998



Vuoden 1975 ilmakuva

Pihan koillisnurkassa näkyy varjo suuresta pihdasta, joka tuhoutui 1980-luvulla. Sen lähellä, tien itäpuolella on Reuterholmien aikainen tammi.

Vanhan keittiöpuutarhan pohjoispuolella on tien molemmin puolin puita, joita ei enää vuoden 1987 ilmakuvassa ole. Poistettujen joukossa on suuri kuusi ja vaahtera, joka on kuulunut vuoden 1937 ilmakuvassa näkyvään, aluetta rajaavaan vaahterarivistöön.

Puron ympäristö on jo alkanut kuusettua.

Parterrialueelta on suuret puut poistettu hautausmaan kyljessä kasvavaa vaahteraa lukuun ottamatta. Kortteleissa on kuitenkin edelleen epäyhtenäiset pensas- ja puuistutukset. Haudan alue on rajattu kuusiaidalla, joka on tarkasti leikattu. Aidassa on aukko lähellä vaahteraa.

Marjapensas- ja hedelmäpuuistutukset ovat levinneet koko puutarhan alueelle lukuun ottamatta nykyistä tunkion paikkaa, joka on kuvassa hiekanottopaikka. Parterrien eteläpuolella on noin 150 marjapensasta. Humalatarhan alue lienee täynnä omenapuita. Sen länsipuolitse kulkee tie pohjoiseen samalla paikalla kuin jo 1700-luvulla. Etelärajan kuusiaita on saanut kasvaa vapaaksi aidanteeksi.

Hedelmätarhaistutukset ovat laajentuneet tien itäpuolella ja ovat saaneet suojakseen kuusiaidan.

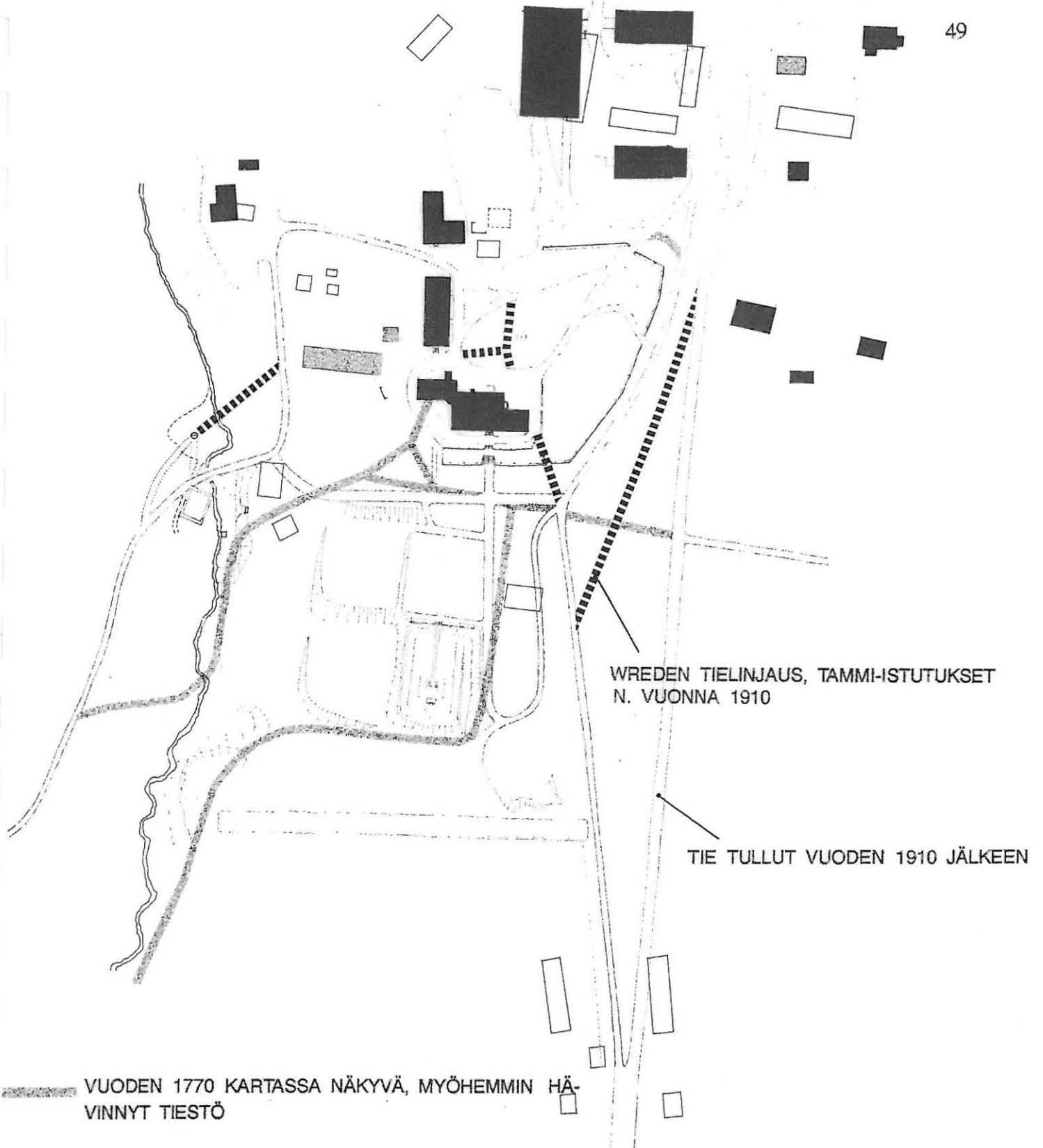


Vuoden 1987 ilmakekuva

Vuonna 1987 otettu ilmavalokuva on epäselvä. Sähkölinjan takia avoimena pidettävä alue puron lähellä erottuu kuitenkin selvästi. Linjan länsipuoli on täysin kuusikoitunut ja itäpuolella on lehtipuita ryhmissä, etenkin alueen eteläpäässä.

Kaikki alueen kuusiaidat on jätetty leikkaamatta, myös haudalla.

Parterrien eteläpuolen marjapensaat näkyvät kuvassa.



— (dashed line) —
 VUODEN 1770 KARTASSA NÄKYVÄ, MYÖHEMMIN HÄVINNYT TIESTÖ

— (dotted line) —
 WREDEN AIKAISET JA VUODEN 1937 ILMAKUVASSA NÄKYVÄT, MUTTA JO HÄVINNEET TIET

— (solid line) —
 NYKYISET TIET, JOISTA OSA ON JO V. 1770 KARTAN MUKAISIA

□
 1770 JA 1810-LUVUN KARTTOJEN JO HÄVINNEET RAKENNUKSET

■ (stippled)
 HÄVINNEET WREDEN AJAN RAKENNUKSET

■ (solid black)
 NYKYHETKEN RAKENNUKSET

WREDEN TIELINJAUS, TAMMI-ISTUTUKSET
 N. VUONNA 1910

TIE TULLUT VUODEN 1910 JÄLKEEN

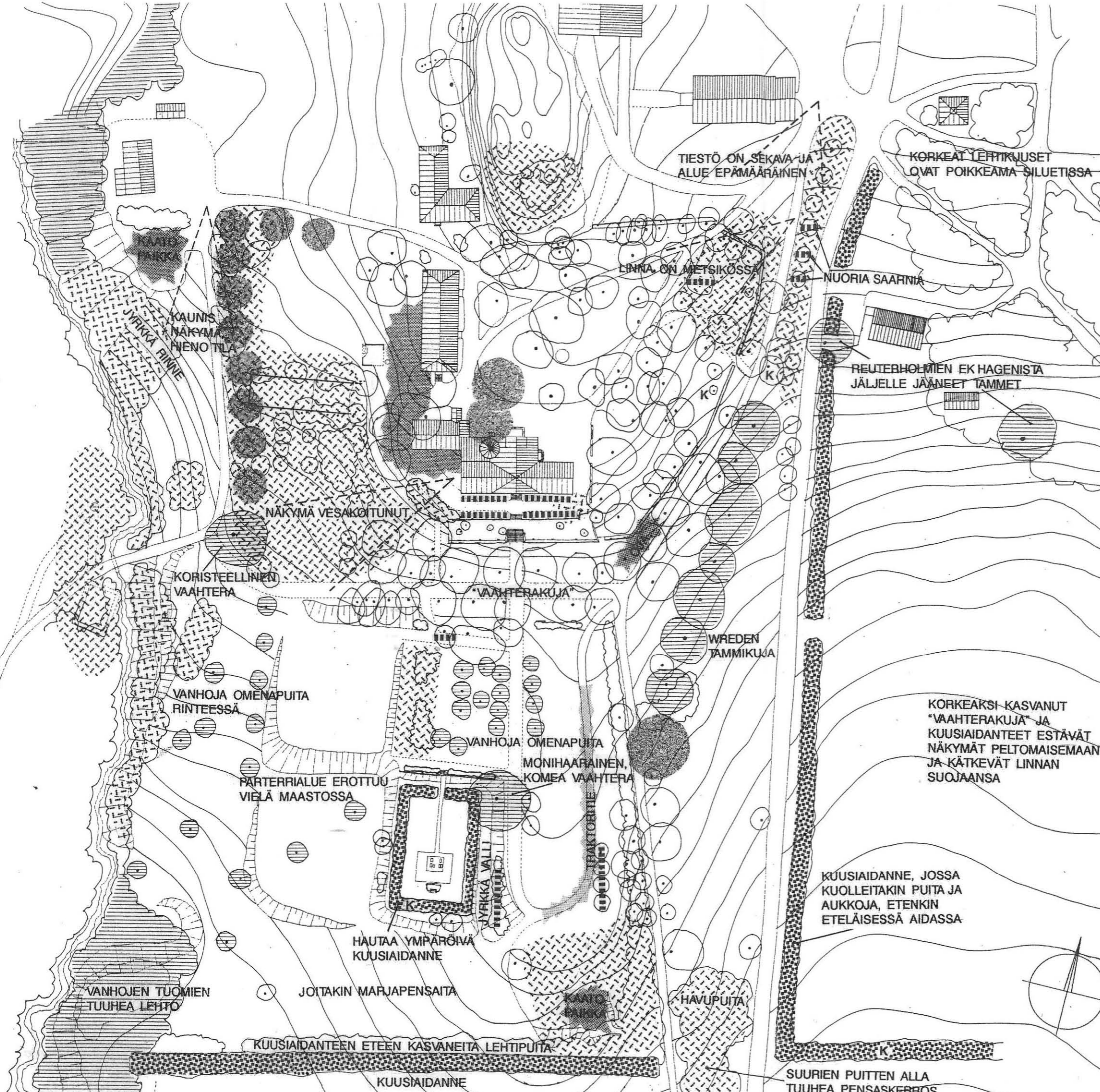
**SUITIAN KARTANOLINNA
 PUISTO JA PUUTARHA**

III


KARTTA VANHASTA JA
 NYKYISESTÄ TIESTÖSTÄ


1:2000


HÄRÖ ARKKITEHTI OY 31.5.1998





 KAUNIS PUU, PUURYHMÄ TAI METSÄNREUNA

 PAIKKA, JOSSA ON OLLUT MAISEMALLISESTI MERKITTÄVÄ PUU TAI PUURYHMÄ VUODEN 1937 ILMAVALOKUVASSA

 VISUAALISESTI EPÄMÄÄRÄINEN, VESAKOITUNUT ALUE

 MAISEMATILA SULKEUTUNUT WREDEJEN AJAN JÄLKEEN

 YMPÄRISTÖÖN SOPIMATTOMIA, WREDEJEN AJAN JÄLKEEN TEHTYJÄ ISTUTUKSIA

 MERKITTÄVÄÄN, VANHAAN PUISTOON SOPIMATTOMIA ELEMENTTEJÄ TAI KAIVU- TÖISTÄ AIHEUTUNUT YMPÄRISTÖVAURIO

K KUOLLUT TAI HUONOKUNTOINEN PUU

SUITIAN KARTANOLINNA PUISTO JA PUUTARHA	IV
MAISEMA-ANALYYSI	1:1000
HÄRÖ ARKKITEHTI OY	31.5.1998

PUUSTOINVENTOINTI

- V VAAHTERA
- T TAMMI
- L LEHMUS
- P PIHTA
- K KUUSI
- KO KOIVU
- LK LEHTIKUUSI
- J VUORIJALAVA
- S SYREENI



SUITIAN KARTANOLINNA V
PUISTO JA PUUTARHA
 PUUSTOINVENTOINTI 1:1000
 HÄRÖ ARKKITEHTI OY 31.5.1998

MAISEMA-ANALYYSI

Suitian kartanolinnaan liittyvää puistoa voidaan pitää suunnilleen 400 vuotta jatkuneen käytön ja hoidon tuloksena. Ihmiset, mielipiteet ja aikojen luomat mahdollisuudet ja vaatimukset ovat vaihtuneet moneen kertaan.

Flemingien aikana puolustusnäkökohdat olivat merkittävät, mikä vaikutti maisemallisesti ainakin linnan sijaintiin ja näkyvyyteen maisemassa. Puutarhataiteeseen ei tuohon aikaan vielä Suomessa juurikaan kiinnitetty huomiota, ja mahdolliset hedelmäpuuistutukset lienevät jääneet kuriositeetiksi. 1600-luku oli hyvin kylmä Euroopan alueella ja vaikutti varmasti epäsuotuisasti uusien kasvilajien kokeiluun muutenkin kylmässä Suomessa.

1700-luvulla suunniteltiin Suomessa monissa aateliskartanoissa maisematyylinen puisto paviljonkeineen ja parterri- ja korttelimalliset hyötypuutarhat. Puisto ja hyötypuutarha eivät tuolloin vielä yleensä olleet suunnitelmallisesti yhteydessä toisiinsa tai päärakennukseenkaan. Joskus päärakennukseen saattoi liittyä suora puukujanne vielä barokin tyyliin. Reuterholmit asuivat pitkään Suiassa pitäen sitä varsinaisena asuinpaikkanaan. On todennäköistä, että Reuterholmit suhtautuivat puistoonsa kuten muutkin lähialueiden aateliset (Pikkala, Sjunby, Mustio, Fagervik) ja kehittivät siitä muodikkaan alueen, joka koostui monesta osasta. Kaikki vähäiset dokumentit ajalta tukevat tätä olettamusta. Ihnin vuoden 1770 kartasta näkyvät selvästi suorakulmaisten hyötypuutarhojen sijainnit, suora tie kirkolta kartanolle ja *Ek hagen*, joka saattoi olla osa Reuterholmien maisemapuutarhaa. Puiston hajanaisuutta ei kukaan myöhemmistä omistajista ole poistanut uudella, yhtenäistävällä suunnitelmalla.

Zansenien ja Kraemereitten aikana linnan lähiympäristö muutettiin säilyneitten kuvien mukaan hyvin avoimesta (Knutsonin piirrokset) maisemasta maisemapuistomaisempaan ympäristöön. Etenkin vaahteroita lienee istutettu runsaasti linnan ympärille. Vuoden 1937 ilmakuva, vanhojen valokuvien ja Kraemerien ajan pihaa esittävän piirroksen perusteella näyttäisi siltä, että suurta aluetta päärakennuksen ympärillä on kehystänyt vaahterarivistöt teihin liittyen.

Wreden aikana monet vanhat elementit olivat jo rappeutuneet kuten parterrit. Uusia tielinjauksia tehtiin ja vanha puutarhaparterrin neliö rikottiin sijoittamalla yhteen kortteleista perheen hauta.

Sotainvalidien aikana keskityttiin ennen kaikkea hyötyviljelyyn ja koko puutarha-alue täytettiin hedelmäpuilla ja marjapensaille vanhasta parterrista piittaamatta. Heidän aikansa istutuksia on jäljellä muutamia omenapuita siellä täällä niityllä ja muutama epäyhtenäinen rivi haudan pohjoispuolen korttelin luona.

Vasta sotien jälkeen vapaasti kasvamaan jätetyt kuusiaidat määräävät vahvasti alueen luonteen ja ulkomuodon. Tämä ei liene ollut puutarhataiteellinen tavoite vaan on johtunut varojen ja näin ollen hoidon puutteesta.

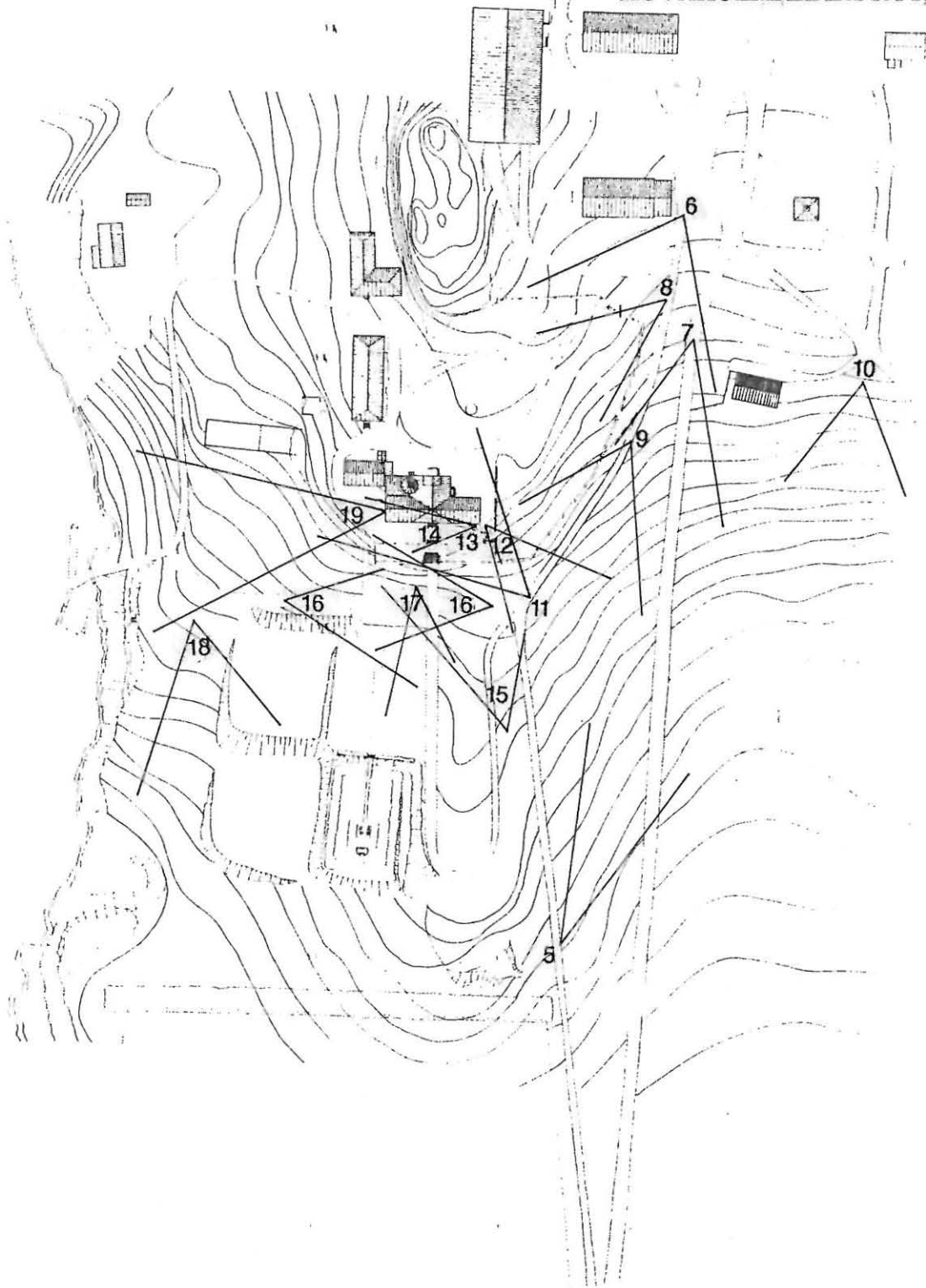
Kaikki omistajat ovat niin poistaneet edellisten istutuksia kuin uusineetkin niitä. Kaikkien joskus olemassa olleiden puukujanteiden puusto on tällä hetkellä iältään hyvin vaihtelevaa. Sitä se näytti olleen monin paikoin jo 1930-luvullakin ilmakuva ja Wreden ajan valokuvien mukaan. Puukujanteet ovat myös vajavaisia ja niihin on paikkausistutettu muita puulajeja kuin valtapuusto on.

Tällä hetkellä puisto on hämmentävän sekava ja epäyhtenäinen, mutta tarkemmin tarkasteltuna huomaa sen sisältävän paljon viitteitä historiastaan. Historia on löydettävissä, koska aluetta ei ole päästetty kasvamaan umpeen niin kuin monille muille historiallisille puistoille on käynyt. Ainoastaan puron ympäristö on umpeen kasvanut, mutta sekin monin paikoin varsin kauniisti ja luonteelleen sopivasti. Itsestään kylväytynyttä taimikkoa on kuitenkin monin paikoin.

Osa tämän vuosisadan istutusvalinnoista on outoja. Miksi metsävaahterakujannetta on täydennetty tammella ja punalehtisellä vaahteralla? Miksi invalidit istuttivat pihan keskeiselle nurmialueelle kolme lehmusta, kun lehmuksia ei Sui-tiassa ennestään ollut? Vieraita ovat myös kaksi yksinäistä hevoskastanjaa muitten puitten joukossa ja nuoret saarnet sisääntulojen yhteydessä jälleen rivistöissä, jotka muuten koostuvat tammista ja vaahteroista. Luoteisnurkan vanhat, yhtenäiseen riviin kuuluneet vaahterat on korvattu lehtikuusilla.

Pihtoja ja sembroja on puistossa siellä täällä, mutta se kuului vuosisadan vaihteen kartanopuistosuunnitteluun. Kookkaat yksittäispuut sen sijaan kuuluivat jo aiempaan maisemapuistovaiheeseen. Parterrien alueella vuoden 1937 ilmavalkuvassa näkyy muutamia yksittäispuita, joista on jäljellä enää hautausmaan nurkkauksella oleva monihaarainen vaahtera. Nämä puut ovat saattaneet kuulua Kraemereitten maisemapuistoon aikana, jolloin säännöllisiä parterreja ei arvoitettu.

KUVAKULMAKARTTA 1, KUVAT 1-19



KUVAT 1-3 OTETTU
ETELÄMPÄÄ

KUVA 4 OTETTU TIELTÄ IDÄSTÄ PÄIN



KUVA 1

6.5.1998 näkymä kirkon mäeltä kohti Saitiaa. Kirkonkylänkin maisema on muuttunut eikä näköakseli kirkolta Saitiaan ole enää palautettavissa.



KUVA 2

6.5.1998 näkymä tammikujanteen päästä kohti kartanoa. Linna pilkottaa kuusi-aidanteen takaa. Lehtikuuset linnan itäpuolella rikkovat korkeudellaan maiseman siluetin.



KUVA 3

11.5.1998. Lähestyttäessä kartanoa rakennus häviää näkyvistä. Paikka on orientoitavuudeltaan hämmentävä.



KUVA 4

Saapuminen kartanoon katsottuna idästä ohikulkutieltä keväällä 1998. Lähimpien kuusi-aidanteitten katkonaisuus ja puuston monilajisuus siäänkäynnissä näkyy. Ajotiet ovat metsikössä.



KUVA 5

Vanhan ja uuden saapumistien välinen peltoaukea toukokuun lopulla 1998. Keskellä kuvaa näkyvät Wredejen istuttamat tammet. Tie niitten tältä puolen on kadonnut kokonaan.



KUVA 6

Kevään 1998 kuva linnan koillispuolelta pihalle ja kirkolle johtavista teistä. Alue on epämääräinen niin tiestön kuin istutustenkin puolesta.



KUVAPARI 7

Wreden aikainen ja keväällä 1998 otettu kuva uusimmasta saapumistiestä katsoen etelään tammikujannetta kohti. Maisematila on täysin muuttunut: ennen laaksomaiseman ja puukujanteen näki jo ylhäällä mäellä lähdetäessä Sutiasta, nykyään itäpuolen kuusiainne sulkee ne pois näkyvistä. Teitten haarautumiskohdan istutetut jalot havupuut ovat myös kasvaneet ja hallitsevat maisemaa aiempaa voimakkaammin.



KUVAPARI 8

Knutsonin piirros 1840-luvulta ja valokuva keväältä 1998. Kuvapari esittää linnan ympäristön muutosta 150 vuodessa lähestyttäessä kartanoa koillisesta. Pihalue on laajentunut ja aita muuttunut riukuaidasta kivimuuriin. Pihan pensaat ovat vaihtuneet puiksi. Vanhassa kuvassa kartano on esillä kuin koru, uudessa se on mökki metsän siimeksessä, kesällä se tuskin edes näkyy. Linna on aiemmin sekä näkynyt että sieltä on nähnyt joka puolelta kaukomaisemaan.



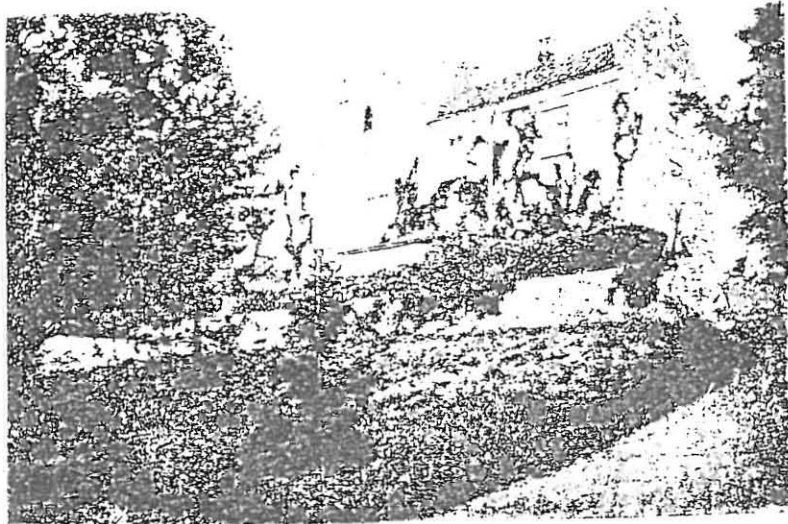
KUVA 9

Valokuva keväältä 1998 Wreden istuttamasta yksirivisestä tammikujanteesta etelään päin. Tie kulki kujanteen alarinteen puolella. Tilanne on nyt puutarhataiteellisesti hämmentävä tammirivin ollessa vailla merkitystä ja puurivien muodostaessa kiilan maisemaan. Osa puista on huonokuntoisia.

ei muunnusta, johda

**KUVA 10**

Reuterholmien aikainen tammi entisestä tammilehdosta. Puu on mahdollisesti liittynyt Ihnin kartassa olevaan erikoiseen istutusryhmään.



KUVAPARI 11

Valokuva 1920-luvun alusta (Beatrice Wreden valokuva-albumista) ja keväältä 1998. Paikka on pahimmin tällä vuosisadalla rappeutuneita alueita. Rakennuksen itäpäädyn ohitse kulkenut tie on lähes hävinnyt näkyvistä, kiviterassien päädyt ovat hajonneet ja istutukset ovat hävinneet ja villiytyneet.



KUVA 12

Terassit rakennuksen itäpäädyssä kuvattuina huhtikuussa 1998. Alempi kivi-penger näyttää ehjältä, ylemmät ovat rikkoutuneet. Tie on hävinnyt kivien välis-tä, mutta se jatkuu kuvassa pihdan vasemmalla puolella kohti kirkkoa.



KUVA 13

Huhtikuussa 1998 yläterassilta otettu valokuva rakennustöiden aikana. Maa on ruhjoutunut. Rakennuksen vieressä on Wreden ajan jälkeen istutettuja, moderneja pensasangervoja. Nykyasussaan alue on kuin joutomaata. Yläterassilla ei muodostu paikan tuntua rajaavan ja jäsentävän syreeniaidan puuttuessa.



KUVA 14

Keväinen näkymä pääsisäänkäynnin ovelta etelään vuonna 1998. Yläterassin kulmissa kasvaa sotainvalidien aikana istutetut punalehtiruusut. Vaahterakujan-teen vaahtera ja tammi terassien alapuolella kuuluvat näkymään. Isojen puitten kujanne erottaa linnan arvokkaan terassin eteläpuolen puutarhasta, jonka tarkoitus on toki ollut hyötypuutarhan ohella olla esteettinen osa maisemaa, mutta ei osa linnan lähintä puistoa.

Omenapuukujanne jatkeena portaitten akselille on vapaussodan invalidien istut-
tama 1930-luvulla. Puut ovat jo aika lahoja ja osa niistä on jo poistettukin, mutta ne ovat kauniita ja vielä satoisiakin. Puita on edelleen hoitoleikattu keväisin.

Kuusiaidanne puutarhan eteläreunalla estää täysin näkymän laaksomaisemaan. Myös haudan kuusimuuri on vahva elementti näkymässä.



KUVAPARI 15

Pietisen kuva vuodelta 1934 ja nykyhetken kuva huhtikuulta 1998. Kuvat on otettu syreeniaidanteen vierestä lehdettömään aikaan. Vanhemmassa kuvassa linna hallitsee puutarhaansa, uudemmassa kuvassa puutarha on ottanut "pienen" linnan syliinsä. Vaahterakujan puita leikattiin juuri näkymien ja linnan näkyyden takia, mikä ei kyllä kaunistanut puita eikä tehnyt niille muutenkaan hyvää. Puita lienee leikattu viimeksi Wreden aikana. Toinen tärkeä tekijä, joka vie linnalta pois ryhtiä, on terassialueen rappeutuminen. Leikattu syreeniaita ryhdistää rakennusta ja nostaa sen korokkeelle.



KUVA 16

“Vaahterakuja” huhtikuussa 1998. Kujanne on lyhyehkö, päätteitä ei ole. Idästä otetussa yläkuvassa kujanne erottuu selvemmin. Alemmassa kuvassa on allée lännestä katsottuna. Kujanne on epäyhtenäinen: puita puuttuu ja on istutettu hyvin eri aikoina, samoin eri puulajeja. Osa puista on huonokuntoisia, niissä on mm. kääpiä.

Puita on leikattu näkymien takia ainakin Wreden aikana. Nykyisin puut peittävät kesällä kartanon näkyvistä, mikä on vastoin edellisten vuosisatojen tyyliä. Toisaalta puukujanne on kaunis, kuten vanhat puut usein ovat. Vanhojen valokuvien mukaan kujanne oli iältään ja istutustavaltaan epäyhtenäinen jo Wreden aikana.



KUVA 17

Invalidien istuttamia pittoreskeja omenapuita vaahterakujanteelta katsottuna toukokuussa 1998.



KUVA 18

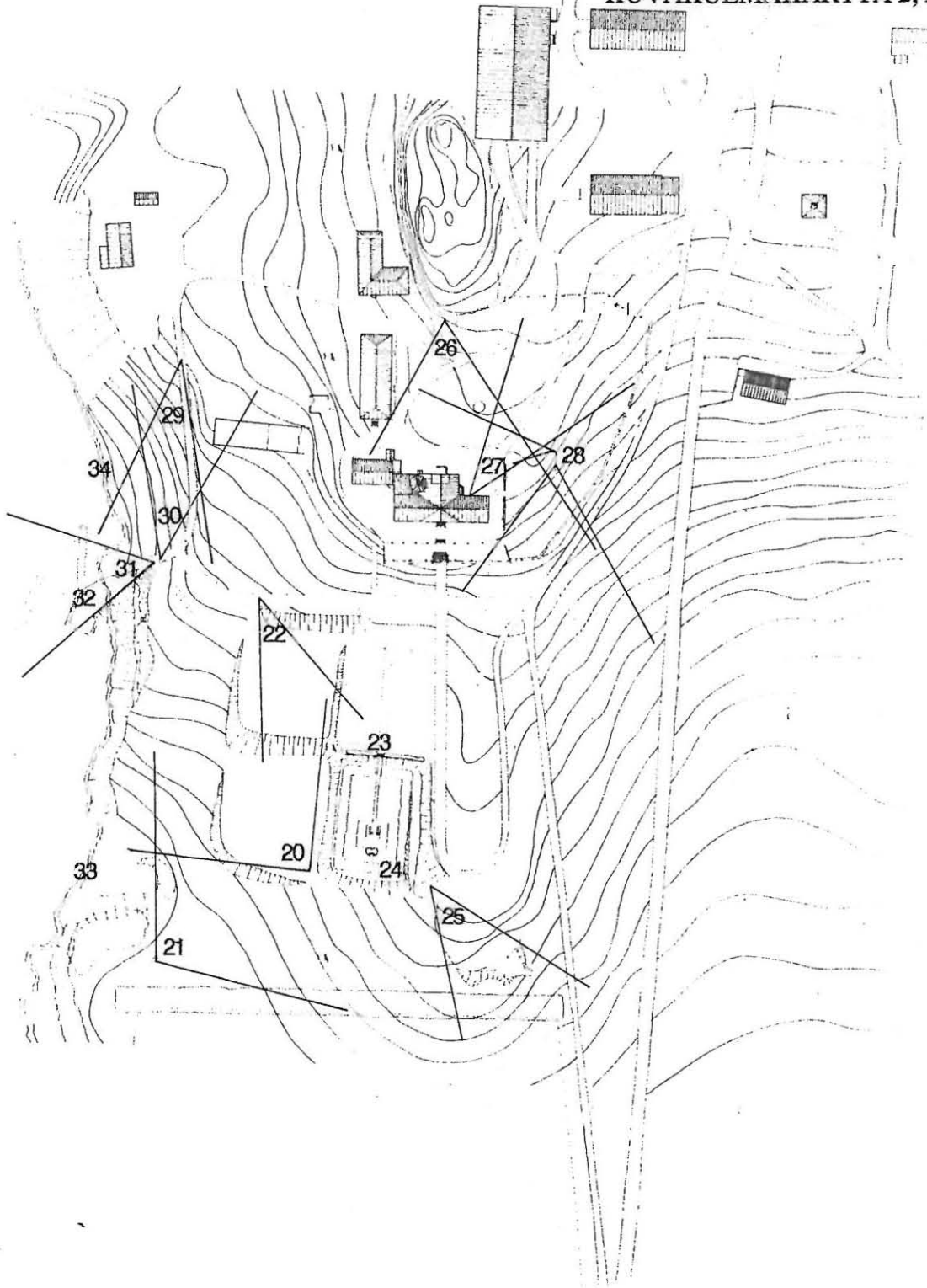
Vapaussodan invalidien istuttama omenapuurivistö vanhan humalatarhan paikalla. Kuva on otettu etelään päin toukokuussa 1998. Oikealla on puron varren lehtoa. Kuusiainne on epätasainen. Vasemmalla näkyy haudan kuusikko.



KUVA 19

Kevään 1998 näkymä linnan ullakon päätyikkunasta länteen. Länsirinteessä on eri-ikäisiä vaahteroita ja vanhoja, sotainvalidien istuttamia omenapuita sekä kasvihuoneiden pohjia ja täyttömaata. Alueella on myös mm. kirveliä ja palsternakkaa mahdollisesti hyvinkin vanhoina viljelyjäänteinä. Rinne on sekava ja osin vesakoitunut, yhtenäinen suunnitelma puuttuu. Alueella on vaahterantaimia, mikäli niitä tarvittaisiin muualla. Metsän siluetti taustalla on eheä.

Vuoden 1937 ilmavalokuvassa näkyvästä noin yhdeksän suuren vaahteran rivistöstä on mahdollisesti jäljellä enää vain eteläisin puu. Rivistö kulki puolivälissä rinnettä tien kasvimaan puolella.





KUVA 20

Toukokuun lopun kuva 1998 otettuna hautausmaan lounaisnurkalta luoteeseen. Kuvassa näkyy läntisten parterrien ja humalatarhan alueen kaunis niittyrinne.



KUVA 21

Kevään 1998 kuva puutarhasta sen lounaisnurkasta katsottuna. Eteläpuolen kuusiainne rajaa tilan kuin suuren huoneen. Hautausmaan kuusikko hallitsee koko tilaa.



KUVA 22

Hauta toukokuussa 1998 pohjoisesta vaahterakujanteelta katsottuna.



KUVA 23

Hautausmaalle johtavat portaat huhtikuussa 1998. Portaat ovat romahtaneet.



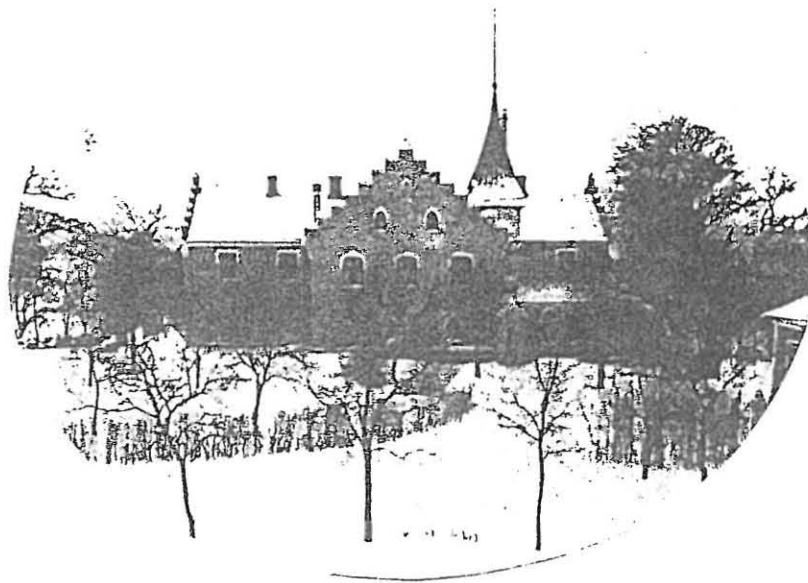
KUVA 24

Hautausmaa ja sen kuusiaidannetta keväällä 1998. Sisäänkäynti hautausmaalle on juhlallinen ja harras, mutta kuusiaidan kunto on huono – eteläpäädyistä se puuttuu pitkältä matkalta kokonaan. Alakuvassa on kuusiaidanteen eteläisivua hautausmaan puolelta nähtynä. Läheltä tarkasteltuna aidanteen ulkonäkö on hyvin ruma. Puut ovat vaihtelevan paksuisia, osa on kuolleita. Istutusetäisyydet vaihtelevat, ja joissakin puissa näkyy vanhat leikkausjäljet.



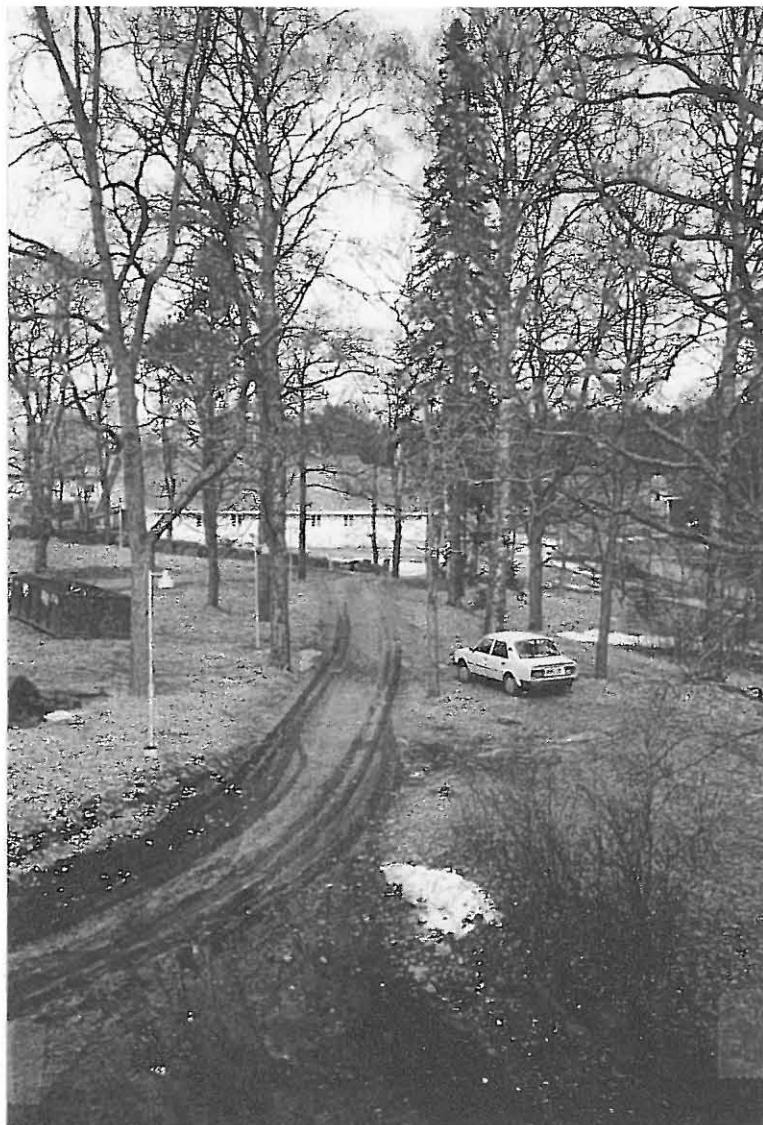
KUVA 25

Kaatopaikan nurkkaus keväällä 1998. Kaatopaikat eivät kuulu linnanpuistoon. Paikalta on sotainvalidien aikana otettu hiekkaa. Nurkkauksen puusto on saanut vapaasti kasvaa ja on lajistoltaan runsas - ja kauniskin, mutta paikkaan sopimaton.



KUVAPARI 26

Ylempi kuva vuoden 1907 joulutervehdyksestä, alempi huhtikuulta 1998. Kuvat on otettu pohjoispuolen kalliolta pihalle päin. Pihan istutusalueiden ja tiestön muodot ovat muuttuneet Wredenkin alkuajoista. Yläkuvassa linnasta puuttuu vielä korkea keittiösiipi.



KUVA 27

Sisääntulo linnan toisesta kerroksesta nähtynä keväällä 1998. Rakennustyöt ovat lisänneet ajoa pihalla – tiet levenevät ja niiden reunat rikkoutuvat. Osa pihan puista on huonokuntoisia ja rumiakin.



KUVA 28

Kuva Kraemerien aikaiselta oleskelutasanteelta keväällä 1998. Tasanne on joskus hieman romahtanut rinteeseen. Se sijaitsee pihatasoa alempana ja on suoja-
ton paikka, koska sitä ei kehystä mikään. Kolmesta vaahterasta on kaksi jäljellä,
nämäkin eri ikäisiä.

Tasanteelta on kaunis näkymä etelään ja saapumissuuntaan. Kuuset estävät kau-
komaiseman näkymisen, mutta vaahteroiden ja tammien lehvästöt estävät näky-
mät kesäisin muutenkin.



KUVA 29

Keväällä 1998 kuvattu upea purolaakson maisema pitkin keittiöpuutarhan länsipuolta kulkevaa tietä. Paikassa on hieno tilan tuntu. Tien päätteenä näkyy vanha, kiharainen vaahtera jäänteenä vanhasta rivistöstä. Laakson rinne on hieman liikaa vesakoitunut ja sen pohjoispäässä on paikkaa rumentava kaatopaikka.

**KUVA 30**

Keväällä 1998 edelleen sama, entinen vaahterakujaanne kuvattuna nyt etelästä päin.



KUVA 31

Puronylityspaikka lännestä päin keväällä 1998. Myllynrauniot ovat kuvasta vasemmalla.



KUVA 32

Myllynraunioilla kasvavan ilmeikkään kuusen juurakkoa 1998.



KUVA 33

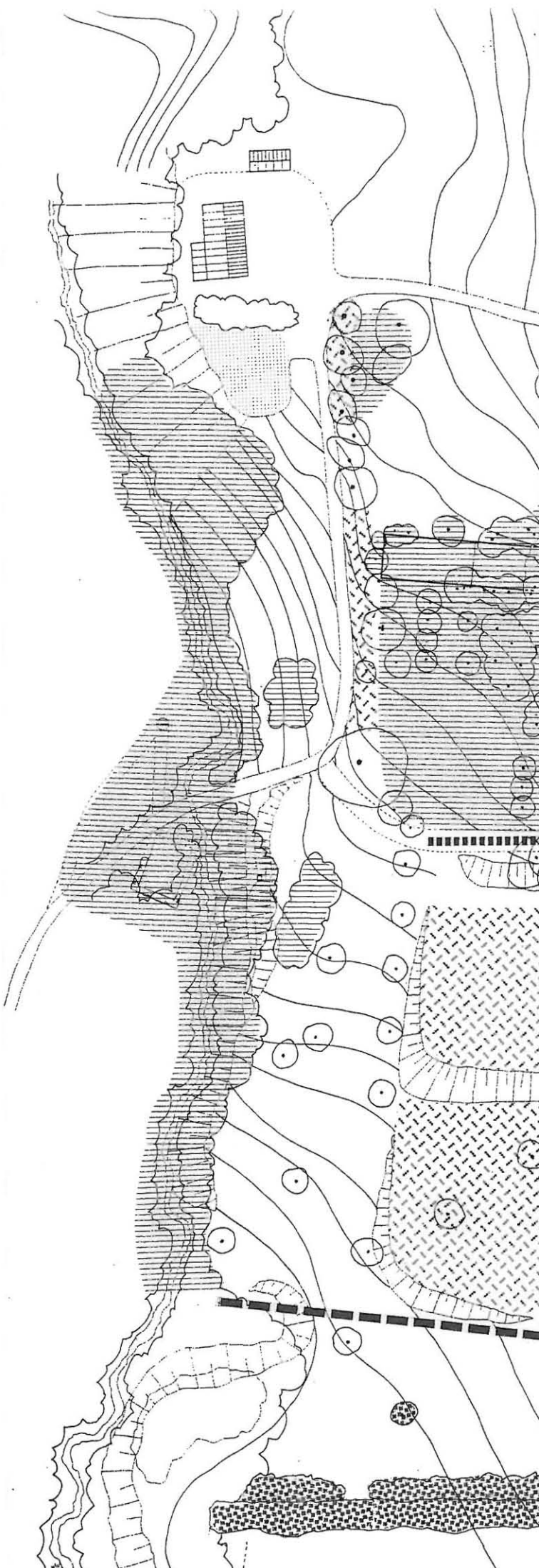
Keväällä 1998 puron alajuoksua valoisassa lepikossa.



KUVA 34

Keväisen puron kulkua kuusikorvessa. Vuonna 1998 lumien sulamisvesiä oli vähän ja kevät oli kuiva.

TOIMENPIDE-EHDOTUKSET

- 
- POISTETTAVA KASVILLISUUS**
- KUOLLEET JA HUONOKUNTOISET PUUT
 - ETELÄN KUUSIAIDANTEET
 - HAUDAN KUUSIAIDANTEET JA POHJOISPUOLEN ORAPIHLAJA-AITA
 - YMPÄRISTÖÖN SOPIMATTOMAT ISTUTUKSET KUTEN TERASSIEN WREDEN AIKAA UUEMMAT ISTUTUKSET.

UUDET ISTUTUKSET

- ALEMMALLE LINNAN TERASSILLE LEIKATTAVA SYREENIAITA JA TUOKSUKÖYNNÖSKUUSAMAT.
- PARTERRIN KOLMEN KORTTELIN KUNNOSTAMINEN HEDELMÄPUU- JA MARJAPENSASISTUTUKSIN. TIESTÖ JA KIVIPENGERRYKSET TUTKITAAN JA KUNNOSTETAAN.
- HAUTAUSMAAN KORTTELI REUNUSTETAAN UUELLA, MATALAKSI LEIKATTAVALLA KUUSITAI SYREENIAIDALLA. RABBE WREDEN HAUDAN YMPÄRILLE PALAUTETAAN JUHANNUSRUUSUT.
- VAAHTERARIVISTÖN TÄYDENNYSISTUTTAMISTA KEITTIÖPUUTARHAN LÄNSIPUOLELLA HARKITAAN.
- HUMALATARHAN UUSIMISTA HARKITAAN.

SELVITYSALUE: ALUEEN PUUSTON JA VESAIKON HARVENTAMISESTA TEHDÄÄN KESÄN 1998 AIKANA TARKEMPI SELVITYS.

NIITYN ELVYTYS

KUNNOSTETTAVAT TIET

- LISÄKSI PIHAN TIESTÖ JA SEN RIKKOUTUNEET REUNAT.

PUUTARHAN JA VIILJELYSIEN VÄLIIN HARKITAAN AIDAN SIOJITAMISTA.

RRIEN ULKOPUOLELLA OLEVIA OMENAPUITA, KUN NE ON PAKKO POISTAA.

EHDOTUKSET TARKENTUVAT SUUNNITTELUN AVASSA VAIHEESSA.

JEN PUITTEN KUNTOTARKASTUS TEHDÄÄN LÄ 1998.

**SUITIAN KARTANOLINNA
PUISTO JA PUUTARHA**

VI

TOIMENPIDE-EHDOTUKSET

1:1000

HÄRÖ ARKKITEHTI OY 31.5.1998

TOIMENPIDE-EHDOTUS

“Ilman uurastelua ei mikään synny, kaikkein vähimmin puutarhaparatiisi. Se on yhtämittaisen työn tulos alusta loppuun. Se on ainaista luomista. Ja jollei se sitä ole, on se auttamattomasti rappiolle menossa ja laiminlyötynä kuin tahra luonnon keskellä.”

Annikki Reijonen, Puutarhakauneus, 1927.

Työn perusta on puiston nykytilanteen arviointi ja historian mahdollisimman tarkka selvittäminen. Historian tutkimustyö on lähes valmis, mutta nykytilanteen selvittäminen jatkuu vielä kesällä työn seuraavassa vaiheessa. Tämän hetken tietojen perusteella voidaan kuitenkin jo antaa suuntaviivat tulevalle, tarkemmalle suunnittelulle.

Tärkeimmät toimenpide-ehdotukset on esitetty saman nimisessä kartassa.

Historiallinen kerroksellisuus

Periaatteena työssä on säilyttää puiston historiallinen kerroksellisuus, mitä siellä onkin paljon jäljellä, koska myöhemmät ajat eivät ole tehneet alueelle laajoja uudistussuunnitelmia. Kuitenkin uusimpien, historialliseen puistoon vieraiden istutusten poistamista ehdotetaan.

Linna maisemassa

Toiseksi tärkeäksi peruslähtökohdaksi on tullut saada kartano jälleen näkyviin maisemassa. Knutsonin 1840-luvulla piirtämien kuvien perusteella linna on ollut kummullaan esillä kuin koru. Tätä tilannetta ei voida enää saada takaisin edes radikaalilla korkean puuston kaatamisella, koska linnan taakse on rakennettu korkeita talousrakennuksia. Tällä hetkellä jo näkyvistä häviävän linnan tilannetta voidaan kuitenkin parantaa. Viljelykset ja puutarhan erottava kuusiaidanne on saanut kasvaa vasta sotien jälkeen hoitoresurssien puutteessa vapaasti korkeaksi ja kaiken peittäväksi. Haudan kuusiaidanne on kasvanut vapaasti vasta vuoden 1975 jälkeen. Molemmat aidanteet ovat huonokuntoisia. On siis perusteltua ehdottaa, että molemmat kuusiaidanteet kaadettaisiin, kun haudankin kuusien poistoon on Wreden suvulta saatu suostumus.

Linnan pihan ja etenkin sen koillisosan puistometsämäiseksi muodostuneen osan harventamisesta ja mahdollisesti joittenkin näkymien avaamisesta voi tehdä suunnitelmat vasta kesällä, kun puissa ja pensaissa on täysikokoiset lehdet. Puitten tarkempi kuntomääritys ja kauneus kesällä selviävät myös silloin.

Wreden aika linnan pihalla ja terasseilla

Koska linnaa paraikaa restauroidaan Wreden aikaiseen tyyliin, tuntuu luontevalta käyttää Wreden aikaa ohjeena myös linnan lähiympäristön kunnostussuunnitel-

maa laadittaessa. Vanhojen valokuvien perusteella voidaan päätellä, että myös Wredet itse painottivat puutarhassaan juuri linnan lähialueita : pihaa ja etenkin uuden pääsisäänkäynnin yhteydessä olevia terasseja. Muu osa puistoa ja puutarhaa jäi ilmeisesti vähemmälle huomiolle heidän aikanaan. Linnan lähiympäristöstä on myös olemassa Wredejen ajalta runsaasti valokuvia, joitten perusteella kunnostus- ja jopa restaurointisuunnittelua voidaan tehdä. Kasvillisuuden kunnostukseen liittyy oleellisesti myös tiestön, kivimuurien ja -pengerten kunnostus.

Terasseilta ehdotetaan poistettavaksi sinne Wreden ajan jälkeen istutetut, aikaan sopimattomat kasvit, kuten punalehtiruusut, happomarjat ja pensasangervot. Rakennuksen seinän viereen esitetään istutettavaksi vain tuoksuköynnöskuusamat sisäänkäynnin molemmin puolin. Ylä- ja alaterassin hiekkapinnoite uusitaan. Kivipengerryksissä tehdään tarpeelliset korjaukset ja alemmalle terassille istutetaan leikattava syreeniaita. Agavejen palauttamista terassien nurkkiin kesäisin tutkitaan.

Portailta vaahterakujalle johtava tie kunnostetaan kuten myös rakennuksen itäpäädyn ohitse mennyt tie kohti tammikujannetta.

Puukujanteet

Linnan lähiympäristöä ilmeisesti Kraemerien ajoilta saakka ympäröineiden vaahterakujien elvyttämistä harkitaan ja tutkitaan tarkemmin kesän aikana. Ainakin punalehtinen, nuori vaahtera on syytä poistaa terassien alapuoliselta kujanteelta. Muissa puurivistöissä on vieraina, uusina tulokkaina saarnia, joitten kohtaloa on myös harkittava.

Parterri

Vuoden 1770 Ihnin karttaan huolellisesti ja kauniisti piirretty hedelmäpuu- ja marjapensasparterrin muoto on yhä ilmeisesti varsin hyvin säilyneenä jäljellä puiston etelärinteessä. Koska kortteleiden pohjat kivipengermineen ovat hyvin säilyneet ja Suitia on ollut kuuluisa hedelmäpuistaan aina Flemingeilä invaliidien aikaansaakka, on houkuttelevaa uusia parterrien istutukset. Parterrin alueella on tehtävä kesän 1998 aikana tutkimuksia mm. vanhojen käytävien ja mahdollisten portaiden löytymiseksi. Pengerten tekotapa ja kunto selvitetään. Tehdään suunnitelma, jossa länsipuolen kortteleihin tulee diagonaaliset hedelmäpuuistutukset, joita marjapensaat reunustavat. Hautausmaan kortteli käsitellään erikseen ja sen pohjoispuolen kortteliin suunnitellaan täydennysistutuksia. Kasveissa käytetään vanhoja lajikkeita.

Parterrin ja puutarhan erottamista viljelysalueista jonkinlaisella aidalla harkitaan. Peltoalueitten ehdotetaan ulottuvan jälleen parterreihin saakka kuten vanhoissa kartoissa. Alueen eteläpäässä olevat fasaanitarhat siirretään muualle. Puutarhan itäpäässä sijaitseva, uusi traktoritie poistuu tarpeettomana ja sen jälki maisemoidaan.

Puutarhan kaakkoisnurkassa sijaitseva puutarhajätteen kaatopaikka ei sovi vanhan, arvokkaan puiston alueelle. Paikka olisi siistittävä ja toiminnalle etsittävä uusi paikka puiston ulkopuolelta.

Hauta

Vanha kuusiaidanne ehdotetaan kaadettavaksi. Alueelle villiityneet ruusut, tuomet ja muut pensaat poistetaan. Orapihlaja-aita kaadetaan alueelle sopimattomana. Juhannusruusut palautetaan Rabbe Wreden haudan taustalle ja sivuille. Alue reunustetaan matalaksi leikattavalla kuusi- tai syreeniaidalla. Hautausmaalle tuovat portaat kunnostetaan. Alueelle tehdään tarkentuvat suunnitelmat seuraavassa suunnitteluvaiheessa.

Humalatarhan alue

Humalatarhan uudelleen istuttamista sen Ihnin kartan mukaiselle paikalle harkitaan. Rinne on tällähetkellä kaunis siellä täällä sijaitsevien vapaussodan invalidien istuttamien omenapuiden kanssa. Puut ovat niin harvassa, etteivät ne visuaalisesti sotke uudelleen istutettavien parterrien hahmottumista. Omenapuut voisivat siis jäädä, mutta niiden tilalle ei kannata uusia istuttaa, kun ne kuolevat. Puitten keväistä hoitoleikkausta on jatkettava. Jos humalatarha joskus päätetään uusia, kannattaa tutkia, jos lisäykseen voisi käyttää purolaaksoon villiitynyttä vanhaa kantaa sitä tietenkään tuhoamatta.

Keittiöpuutarhan alue

Keittiöpuutarhan alue on nykyisin vesakoitunut ja sekava sisältäen kasvihuoneen perustukset. Alueelle ei osoiteta suuria toimenpiteitä, vaan lähinnä alueen harventamista ja vesakoitten poistoa. Kaivausten jäljiltä oleva alue rakennusten lähellä täytyy kunnostaa elvyttämällä niitty ja rakentamalla yläterassilta pihalle rakennusten välistä tuleva tie uudelleen. Alue kuuluu seuraavan vaiheen selvitysalueisiin.

Purolaakso

Purolaakson puuston harventaminen ja uuden patoaltaan maisemoiminen selvitetään seuraavassa suunnitteluvaiheessa. Alueen pohjoisosassa sijaitseva puutarhajätteen kasaupaikka rumentaa muuten kaunista näkymää. Paikka olisi siivottava ja toiminnalle etsittävä uusi paikka puiston ulkopuolelta.

Kallio

Kallion lakialue pihan pohjoispäässä kaipaa vesaikon raivaamista, jotta pensaiten juuret eivät rikkoisi alueella olevia kiviraunioita.

Ek hagen

Reuterholmien aikaisessa tammihaassa on mm. tilanhoitajan asunto. Vanhoista tammista on ilmeisesti jäljellä kaksi, joista pienempi on kuusiaidanteen rivistössä ja komeampi, mutta huonokuntoisempi rakennusten alapuolella alueen etelära-

jalla. Tämän tammen alla on niittyä, jossa on mm. melko runsaasti valkoista lemmikkiä. Tammihaka ei vaadi toimenpiteitä, mutta tehtäessä alueella jotain maankäyttöön tai kasvillisuuteen liittyvää, on syytä ottaa huomioon, että alue on mahdollisesti joskus liittynyt 1700-luvun loppupuolella perustettuun maisemapuistoon. Ek hagenista itään sijaitsevaa aluetta selvitetään seuraavassa suunnitteluvaiheessa.

Pienoislinnoitus

Puiston pohjoispuolella sijaitsevan pienoislinnoituksen kunto tarkistetaan kesän 1998 aikana.

Tiestö

Osa puiston tiestöstä vaatii kunnostusta.

Rakennustöitten jättämät vauriot

Rakennusten restaurointityöhön liittyvän rakennustyömään vauriot puistossa ja etenkin linnan pihalla on korjattava: nurmikoita on paikattava ja teitten reunoja korjattava.

Puiden kuntotarkistus

Puiden kuntoarvio tullaan tekemään kesällä asiantuntijoiden kanssa. Huonokuntoisille puille tehdään hoito- ja poistosuunnitelmat.

PUISTON JA PUUTARHAN RAKENTEET

YLEISTÄ

Puutarhaan ja puistoon liittyvistä rakenteista on tänään jäljellä vain harmaakivestä ja betonista tehtyjä muureja, portaita ja rakennusten ja rakenteiden perustuksia ja sokkeleita. Kaikki kevyemmät rakenteet on hävitetty tai ne ovat maatuoneet niin, ettei nyt käytettävissä olevilla resursseilla saada niistä tietoa puutarhaa ja puistoa inventoitaessa. Joukko eri tavoin merkittyjä aitoja rajaa kuitenkin puutarhan osia Gottfried Ihnin laatimassa kartassa ja siihen on myös kuvattu muutamia puutarhaan liittyviä rakennuksia. Arkistolähteistä löytyy niinkään mainintoja puutarhapaviljungeista, joita ei ole esitetty karttapiirroksissa tai -teksteissä.

Rakenteiden sijainti ja maanpinnalla näkyvä koko, materiaalit ja rakentamistapa on inventoitu ja niiden kunto on arvioitu silmämääräisesti. Kuntoarvioinnissa on käytetty kolmea luokkaa: hyvä, kohtalainen ja huono.

Rakenteet on esitetty kartassa HARMAAKIVI- JA BETONIRAKENTEET.

NYKYISET RAKENTEET, KUNTO JA TOIMENPITEET

1. Myllyn ja siihen liittyneen padon ja rännien tukirakenteiden rauniot.

Rakenteet

Harmaakivistä muurattu myllyn runko, pinta-ala n. 10 m x 14 m, seinien korkeus etelä- ja länsisivulla 1,2 m - 2 m, pohjois- ja itäisivulla kivet häviävät turpeen alle. Raunion itäpuolella epämääräisinä nähtävissä kiveystä, joka on mahdollisesti myllyyn johtaneen vesirännin tukirakennetta.

Kunto

Raunio on kohtalaisen hyvin stabiloitunut paikoilleen, korkeimmista seinistä saattaa pudota kiviä. Raunion pohjalle ja muurien sivustoille on kasaantunut maata ja muodostunut turvetta. Rauniossa kasvaa kolme kuusta ja jonkin verran vesakkoa. Juuret tuhoavat rauniota. Raunion sisällä on poltettu nuotiota. Raunion sisus ja ympäristö on roskainen.

Toimenpiteet

Rauniot eivät välttämättä vaadi muita toimenpiteitä kuin siivouksen ja vesakon poiston. Ylimpien kivien pysyvyys muurissa pitää samalla tarkistaa ja tehdä tarvittavat korjaukset. Puiden poistoa on harkittava tarkoin sillä juuret ovat kaivautuneet syvälle muureihin.

2. Maakellarien rakenteet joen penkassa.

Kellareita on kaksi, toinen pienempi aivan joen rannassa, toinen ylempänä joen penkassa.

Rakenteet

Pienempi kellari joen rannassa on betoni- ja harmaakivirakenteinen, kattona maapeite. Muotoillut kivet voivat olla peräisin myllyn tai sii-

hen liittyneiden laitteiden raunioista. Kellarin korkeus noin 1,4 m, pohja-ala ei ole mitattavissa koska katto on romahtanut.

Isompi kellari on betonirakenteinen, kattona maapeite. Sisätilan korkeus on noin 2 m, leveys vajaa 2 m, syvyys ei ole mitattavissa koska katto on romahtanut.

Kunto

Kellarien rakenteet ovat huonokuntoiset.

Toimenpiteet

Ellei kellareita haluta ottaa käyttöön ja kunnostaa, voi rakenteet purkaa ja täyttää ympäristöä vastaaviksi. Joen rannassa olevan kellarin muotoillut harmaakivet kannattaa ottaa talteen käytettäväksi esimerkiksi kivimuurien korjauksiin.

3. Kasvihuoneiden perustukset ja sokkelit sekä niihin liittyneet rakenteet.

Rakenteet

Jäljellä olevat sokkeli- ja alapohjarakenteet sekä niihin liittyvä tukimuurin pätkä ovat näkyviltä osin betonia. Kasvihuoneiden perustus on terassoitu kahdelle tasolle, ulkomitat noin 8 m x 30 m.

Kunto

Rakenteiden kunto on kohtalainen. Niiden päälle ja viereen on kerääntynyt maata ja muodostunut turvetta, kasvihuoneiden perustusten itäpää on täytemaan peitossa.

Toimenpiteet

Toimenpiteet määritellään tarkemmin alueen muiden toimenpiteiden yhteydessä. Kunnostamiseksi riittää siivous.

4. Puutarhavajan perustukset.

Rakenteet, kunto

Todennäköisesti August Wreden aikana rakennetun puutarhakaluvajan ladottu matala harmaakiviperusta, koko noin 6 m x 6 m. Kunto huono, perustus jäämässä täytemaan alle.

Toimenpiteet

Toimenpiteet määritellään tarkemmin alueen muiden toimenpiteiden yhteydessä.

5. Rakennusten perustukset pohjoispuolisella kalliolla.

Rakenteet

Pystytysajankohdaltaan tuntemattomien rakennusten ladottuja harmaakiviperustuksia. Pohja-alat epämääräisiä.

Kunto

Kallion länsireunassa oleva perustuslatomus on kohtalaisessa kunnossa. Muut perustukset ovat turpeiden ja pensaskasvuston juurien peitossa.

Toimenpiteet

Länsireunassa näkyvän perustuksen ladonnan lujuus tarkistetaan, kunnostus tarvittaessa. Muut perustukset - siivous. Toimenpiteitä tarkennetaan alueen muiden toimenpiteiden yhteydessä.

6. Pohjoista etupihaa ja puistoa reunustava kiviaita.

Rakenteet

Harmaakivistä kylmämuuraukseen ladottu aita, leveys 0,8-1,1 m, kolme porttiaukkoa. Noin 100 jm muuria tukee toiselta puoleltaan maatayttöä, noin 35 jm on maasta molemmin puolin kohoavaa kiviaitaa.

Kunto

Pinta- ja vajovesien ohjaamaton kulku on vaurioittanut aitaa pahimmin eteläpäässä ja pihan ajoportin molemmin puolin. Muilta osin aita on kohtalaisessa kunnossa.

Toimenpiteet

Vauriokohtien korjaus kivet uudelleen latomalla erillisen kunnostussuunnitelman mukaan. Pintavesien poisjohtamista varten on tehtävä erillinen suunnitelma.

7. Sokkelinomaiset kivimuurit päärakennuksen itäsivulla.

Rakenteet

Kaksi erillistä sokkelinomaista harmaakivimuuria yhteensä noin 20 jm, maksimikorkeus noin 1,2 m. Toisessa muurissa näkyy holvattu kaariaukko. Saumoissa paikoin laastia, ehkä pinnalta tehtyjen korjauksien jäljiltä. Muurit ovat maatayttöä vasten siten että osa ylempiä kivrivejä jää paljaaksi.

Kunto

Muurien näkyvät osat ovat huonokuntoiset.

Toimenpiteet

Alemmat muurin osat kunnostetaan kiilaamalla muurikivet paikoilleen, ylemmät kivrivit ladotaan uudestaan.

8. Terrassimuurit ja portaat päärakennuksen eteläsivulla.

Rakenteet

Harmaakivistä laastilla muuratut terrassimuurit kahdessa tasossa. Harmaakivistä ladottu portaat päärakennuksen keskiakselissa joissa kaksi syöksyä á 5 ja 11 nousua. Alemman terrassimuurin alla olevia tasanteita reunustavat luiskat on muotoiltu kiviladonnalla, joka on tehdyn rautakankikokeen mukaan arvioiden tarkoitettukin jäämään piiloon. Luiskia rajaa muotoilluista kivistä tehty reunus. Ylemmän terrassimuurin länsikulmasta lähtee sen suuntaan nähden noin 45° kulmassa kylmäladonnalla tehty harmaakivimuri. Muurien liittymäkohdassa on harmaakivistä ladottu porras, 5-6 nousua. Tämän muurinosan alapuolella on kukkapenkkiä reunustava matala kylmämuuri.

Kunto

Alempi terrassimuri on hyväkuntoinen, samoin molemmat keskiakselissa olevat portaat. Kunnan säilymiseen hyvänä on todennäköisesti vaikuttanut terrassin pintojen oikeansuuntaiset kallistukset pintavesien poisjohtamiseksi muurin päihin tehdyistä aukoista. Ylemmän terrassimuurin ja siihen liittyvän kylmämuurin ja portaan kunto on huono johtuen pintavesien ohjaamattomasta kulusta ylemmältä terassilta pää-

RAKENTEET, KUNTO JA TOIMENPITEET

1. MYLLYN JA SIIHEN LIITTYNEEN PADON JA RÄNNIEN TUKIRAKENTEIDEN RAUNIOIT
 - HARMAAKIVIRAKENTEITA
 - KUNTO KOHTALAINEN
 - TOIMENPITEETSIIVOUS, VESAIKON POISTO
2. MAAKELLARIEN RAKENTEET JOEN PENKASSA
 - BETONIRAKENTEITA, TOISESSA KELLARISSA HARMAAKIVIOSIA
 - KUNTO HUONO
 - VOIDAAN KUNNOSTAA TAI HÄVITTÄÄ, HARMAAKIVET OTETTAVA TALTEEN
3. KASVIHUONEIDEN PERUSTUKSET
 - BETONIRAKENTEITA
 - KUNTO KOHTALAINEN
 - TOIMENPITEET ALUEEN TOIMENPITEIDEN MUKAAN
4. PUUTARHAVAJAN PERUSTUKSET
 - LADOTTU HARMAAKIVIRAKENNE
 - KUNTO HUONO
 - TOIMENPITEET ALUEEN TOIMENPITEIDEN MUKAAN
5. RAKENNUSTEN PERUSTUKSET KALLIOILLA
 - LADOTTUJA HARMAAKIVIRAKENTEITA
 - KUNTO KOHTALAINEN TAI TUNTEMATON
 - TOIMENPITEET NÄKYVÄN RAUNION KUNNOSTUS, SIIVOUS JA RAIVAUS ALUEEN TOIMENPITEIDEN MUKAAN
6. PIHÄÄ REUNUSTAVA KIVIAITA
 - LADOTTU HARMAAKIVIRAKENNE
 - KUNTO HYVÄ, MERKITYISSÄ KOHDISSA VAURIOITA
 - VAURIOITUNEET KOHDAT LADOTAAN UUDESTAAN, PINTAVESIEN OHJAUS MUURISTA POIS
7. SOKKELINOMAINEN KIVIMUURI
 - LADOTTU JA MUURATTU HARMAAKIVIRAKENNE
 - KUNTO HUONO
 - TOIMENPITEET UDELLEEN LADONTA JA KIILAUUS, PINTAVESIEN OHJAUS MUURISTA POIS
8. TERASSIMUURIT JA PORTAAT
 - MUURATTUJA HARMAAKIVIRAKENTEITA, ITÄPÄÄ LADOTTU
 - KUNTO HYVÄ, YLEMMÄSSÄ MUURISSA JA ITÄPÄÄSSÄ VAURIOITA
 - TOIMENPITEET VAURIOIDEN KORJAAMINEN, PINTAVESIEN OHJAUS MUURISTA POIS
9. PARTERRIPUUTARHAN TERASSIMUURIT
 - LADOTTUJA HARMAAKIVIRAKENTEITA
 - KUNTO TUNTEMATON
 - TOIMENPITEET RAKENTEIDEN JA KUNNON SELVITTÄMINEN KOEKUOPIN, TOIMENPITEET TULOSTEN MUKAAN
10. SUIHKUKAIVO
 - BETONIRAKENTEINEN, KUNNOSTETTAVISSA KÄYTTÖKUNTOON
11. KIVIPÖYDÄT
 - HARMAAKIVEÄ, HYVÄKUNTOISET

— HARMAAKIVI- TAI BETONIRAKENNE

..... MAHDOLLINEN HARMAAKIVIRAKENNE

■ VAURIOITUNUT, PERUSKORJATTAVA RAKENNE

▨ MAASTON MUOTOILU PINTAVESIEN POISJOHTAMISEKSI RAKENTEISTA

□ SELVITYSALUE



SUITIAN KARTANOLINNA
PUISTO JA PUUTARHA

VII

HARMAAKIVI- JA
BETONIRAKENTEET

1:1000

HÄRÖ ARKKITEHTI OY 31.5.1998

rakennuksen edessä.

Hyväkuntoista laastilla muurattua muuria on 50 jm, h max. 1,6 m, huonokuntoista 40 jm, h max. 0,7 m, huonokuntoista kylmämuuria 25 jm, h max 1,0 m.

Toimenpiteet

Keskiakselin kiviportaat puhdistetaan. Alemman terassin kivien saumaukset tarkistetaan ja kunnostetaan. Vaurioituneet muurin osat ja portaat muurataan tai ladotaan uudelleen alkuperäisen rakennustavan mukaan. Pintavesien poisjohtamista varten on tehtävä erillinen suunnitelma.

9. Parterripuutarhan neliöitä reunustavat terassimuurit.

Rakenteet

Parterrin neliöt on tasattu maastoon kukin eri tasoon tukemalla niiden reunat ladotulla harmaakivimuurauksella. Muurien olemassaolo on todettu kartan osoittamassa laajuudessa. On mahdollista, että muurit on alun perin tarkoitettu turpeilla peitetyiksi ja näkymään vain portaiden yhteydessä tasolta toiselle siirryttäessä. Rakenteista voi löytyä useampia harmaakiviportaita kuin Wreden haudalle johtava.

Kunto

Selvitetään tutkimustoimenpiteiden yhteydessä.

Toimenpiteet

Selvitetään koekuopilla ja -ojilla muurien laatu, mahdollisten portaitten sijainti ja muuriin osien olemassaolo sekä rakenteiden kunto. Kunnostuksen yksityiskohdat määritellään tutkimustulosten perusteella. Pintavesien poisjohtamista varten on tehtävä erillinen suunnitelma.

Kalusteenomaisia rakennelmia ovat pohjoispuolen pihan betonivalua oleva suihkukaivo (10.) rocaille-tyyppisine vesisuihkun tukipatsaineen ja kaksi harmaakivistä myllynkivipöytää (11.), toinen pohjoispihalla pääsisäänkäynnin edustalla, toinen päärakennuksen eteläpuolella. Suihkukaivo on kunnostettavissa käyttökuntoon, kivipöytien kunto on hyvä.

PINTAVESISUUNNITELMA

Kiviaidan, päärakennuksen itäpäässä olevan sokkelimuurin ja eteläsivun terassimuurien rakenteiden säilymiseksi on hallitsemaan pintavesien valuminen muutettava ohjatuksi. Samoin on vesien kulku saatava hallintaan parterripuutarhan alueella. Laadittava pintavesisuunnitelma edellyttää korkeustietoja alueelta.

LÄHTEET

ARKISTOT JA MUSEOT

Brages urklippsverk

Siuntio, leikekirja

Helsingin Yliopiston kirjasto

SLSA 859 Wredeska släktarkivet

Kansallisarkisto

Topografica II, Siuntio, Suitia

Uudenmaan lääninhallitus konttori, Verollepanokirja 1675-1707

Kotiseutumuseo, Siuntio

valokuvia Suitiasta

Maanmittauslaitoksen arkisto

kartat Siuntio, Suitia

ilmakuvat

Museovirasto

Historian toimisto, historiallinen kuva-arkisto

valokuvia Suitiasta, A. Hackman 1894, Signe Brander 1910 ja 1920, A. ja M. Pietinen 1934,

Lars Pettersson 1945

Historian toimisto, topografinen arkisto

Top. Sjundeå Svidja Handl. från 1600- och 1700-talen

Rakennushistorian osasto, piirustusarkisto

Suitian kartano, asemapiirros, mittauspiirustus 1:200

Sjundbyn kartanon arkisto, Siuntio

valokuvia Suitiasta

Sotainvalidien Veljesliiton arkisto

valokuvia Suitiasta

Villa Haartman, Naantali

valokuvia Suitiasta

Beatrice Wreden arkisto

valokuvia Suitiasta

HAASTATTELUT

Beatrice Wreden haastattelu 29.4.1998

PAINETUT LÄHTEET JA MONISTEET

Boéthius, S. J., Statsrådet Johan Albert Ehrenströms efterlämnade historiska anteckningar I, Upsala 1882.

Brenner, Alf, Sjundeå sockens historia I-II, Hangö 1953,1955.

Donner, Harry, Laamanni K. G. Reuterholm Suomessa v. 1776 ja 1777, Lounais-Hämeen kotiseutu- ja museoyhdistyksen vuosikirja XXII 1953, Forssa 1953.

Hausen, Reinhold, Bidrag till Finlands historia III, 1904.

Jutikkala, Eino ja Nikander, Gabriel, Suomen kartanot ja suurtilat, 1939.

Kyyhkylä, Suitia, Runni, Vapaussodan Invaliidien liitto esittelee huoltolaitoksensa, Suomalaisen Kirjallisuuden Seura 1944.

Kärki, Sini, Suitian kartanolinnan kasvisto, Helsingin yliopisto, kasvitieteen laitos 1978. Moniste.

Köpman, Tuuli, Suitian kartanolinnan puiston ja puutarhan inventointi, Museovirasto, Rho, Restaurointitoimisto 27.8.1991. Moniste.

Melander, K.R., Tietoja puutarhanviljelyn varhaisimmista vaiheista Suomessa, Historiallinen aikakauskirja 1921.

Suitian kartanolinna, Restaurointisuunnitelma 1991, Museovirasto Rakennushistorian osasto, Raportti 4:1992, Helsinki 1992.

Suitian kartanolinnan käyttöä selvittävän työryhmän mietintö, komiteamietintö 1976:52, Helsinki 1976.

Suolahti, Gunnar, Suomen pappilat 1700-luvulla, Porvoo 1912.

Vapaussodan Invaliidi, vuosikerrat 1932-42.

Voipio, Anni, Vapaussodan Invalidit, järjestö, jäsenet, ystävät, Porvoo 1968.

