

11/10/2002

TÖRNÄVÄN KARTANOPUISTON KUNNOSTUS

Törnävän kartano, entinen Östermyran ruukki sijaitsee noin 2 km Seinäjoen keskustasta etelään Seinäjoen varrella. Kartanoa ympäröi noin 12 ha laaja puistoalue. Puistoalue jakautuu erityyppisiin osa-alueisiin, kartanopuisto, Törnävän saari, kesäteatterisaari, lintulampi, uimaranta, rantakäytävä ja Ruutipuisto. Puistoaluetta on laajennettu ja kunnostettu vaiheittain. Nykyisen muotonsa ja luonteensa se on saanut pääosin 1960-70-luvuilla. Se on hoidettua ja vehmasta käyttöviheraluetta laajoine nurmialueineen ja vanhoine puineen. Kartanoalueella sijaitsevat rakennukset ovat Eteläpohjanmaan museon käytössä ja päärakennuksessa sijaitsee kaupungin juhlahuoneisto. Törnävän saarella sijaitsevat tanssilava, esiintymislava ja kahvio sekä viereisellä saarella kesäteatteri. Ruutipuisto on luonnonsuojelualueena.

Puistoalueiden runsaan käytön ja kasvillisuuden uudistustarpeen vuoksi on käynnistetty Törnävän kartanopuiston kunnostushanke. Hanke on jatkoa vuonna 1996 aloitetulle jokiprojektille, jossa jatkotoimenpiteinä esitettiin Törnävän kartanon puistojen ja vesiuomien kunnostamista. Hankkeen aikana, 1.12.2002-31.12.2003 laaditaan kartanopuiston entisöinnin ja kunnostuksen yleissuunnitelma, Törnävän saaren ja lammen kunnostussuunnitelma sekä toteutetaan lammen ja vesiuomien ruoppaus ja saaren patojen ja siltojen kunnostus.

Seinäjoki 11.10.2002

Maarit Jakamo
maisema-arkkitehti MARK

- | | | |
|--|--|--|
| 1. Kohteen nimi | Törnävän kartanopuisto | |
| 2. Kohdetyyppi | Kartano- ja ruukinpuisto | |
| 3. Kunta | Seinäjoen kaupunki | |
| 4. Kylä tai kaupunginosa | Törnävä | |
| 5. Osoite | Törnäväntie 23 | |
| 6. Peruskarttanumero ja koordinaatit | 2222 08
x 22° 50' - 22° 51', y 62° 45' - 62° 46' | |
| 7. Pinta-ala | Kartanopuisto 10 ha | |
| 8. Omistaja ja yhteystiedot | Seinäjoen kaupunki
PL 215, 60101 SEINÄJOKI, puh. 06-4162111 | |
| 9. Käyttö - yksityinen/ julkinen | Julkinen puisto, jossa sijaitsee kesäteatteri, laululava, kesäkahvila ja tanssilava. Kartanon päärakennuksessa sijaitsee kaupungin juhlahuoneisto ja kokoustiloja. Muut rakennukset ovat Etelä-Pohjanmaan museon käytössä. | |
| 10. Kaavoitustilanne | Yleisten rakennusten korttelialue ja puisto. | |
| 11. Suojelutilanne | Valtakunnallisesti merkittävä kulttuuriympäristö | |
| 12. Suunnittelutilanne | | |
| 13. Kohteen perustamis-ajankohta ja tärkeimmät muutokset | 14. Suunnittelijat, rakennuttajat, toteuttajat | |

15. Keskeiset historialliset vaiheet

TÖRNÄVÄN KARTANOPUISTON HISTORIAN VAIHEITA

Törnävän kartano, entinen Östermyran ruukki on perustettu 1798. Vaasalainen liikemies ja laivanvarustaja Abraham Falander, myöhemmin aateloituna Wasastjerna (1746-1815) sai luvan perustaa rautaruukin Seinäjoen Tikkukoskeen. Abraham Falander oli tutustunut Seinäjoen seutuun jo 1770-luvulla ostaessaan tukkeja Seinäjoelta laivanrakentamista varten. Hän osallistui Kyrönjoen koskien perkaustöihin 1779-81 ja tutustui samalla Seinäjoen koskiin ja niiden käyttömahdollisuuksiin voimalähteenä tulevaa rautaruukkia varten. Rautaruukin perustamista valmisteltiin jo 1795, jolloin Falander oli kutsunut Ruotsista kaksi taalainmaalaista seppää rakentamaan pieniä rautasulattamoita, joissa suomalmia eli hölmää jalostettaisiin takkiraudaksi. Masuuneita perustettiin Jalasjärvelle, Ilmajoelle, Kurikkaan ja Lapualle. Rautaruukin tarkoituksena olisi tuottaa mm. laivanvarustukseen tarvittavia tuotteita.

1798-1815 Abraham Falander – Wasastjernan aika

28.8.1798 Vuorikollegio myöntää luvan rautaruukin perustamiselle Seinäjoen Tikkukoskeen. Ruukkia varten vuokrataan Marttilan tilalta maata n. 5 ha ikuisiksi ajoiksi sekä ostetaan Rintalan tila. Lupa saadaan 1 nippuvasaralle, 2 naulavasaralle ja 1 leikkuusaksille. Raaka-aineena ruukki käyttäisi suomalmia ja hiiltä saataisiin lähialueen metsistä.

1799 Työt aloitetaan ylävasarapajan eli ylähamarin ja asuinrakennusten rakentamisella. Ensimmäisenä asuinrakennuksena rakennetaan eteläinen sivurakennus. Rakennuspuut otetaan paikan päältä.

1803 Abraham Falander asuu Vaasassa. Hän ei muuta Östermyyraan, vaan ruukin hoitoon osallistuu poika, Gustaf Adolf Wasastjerna (s.1785). Ruukin aluetta laajennetaan ja Ylimartilan tilalta vuokrataan lisämaata noin 5 ha sekä ostetaan Satamon ja Huhtalan tilat.

1804 Ruukkia laajennetaan ja Alahamari, kankirautapaja rakennetaan Kniipintammesta lähtevän sivu-uoman varrelle

1805 Ruukin rakennuksia maalataan punamullalla.

1806 Ruukin hoitajaksi tulee poika Gustaf Adolf (s.1785). Hän oli valmistunut ylioppilaaksi Greiswaldin yliopistosta 1802 ja sen jälkeen tehnyt opintomatkoja tutustuen vuoritoimintaan Ruotsin Bergslagenissa.

Maanmittari Matts Hackzell laatii kartan ruukialueesta. Kartassa on esitetty ylähamari, alahamari sekä päärakennus ja symmetrisesti sen itäpuolella vilja- ja suola-aitta, sekä kaksi siipirakennusta, jotka ovat seppien asuntolina. Molemmissa rakennuksissa on 8 huonetta. Edelleen näistä koilliseen sijaitsee navetta. Saaren länsirannalla sijaitsee mylly ja pohjoisosassa sauna. Päärakennukseen johtaa suora tie maantieltä. Päärakennuksen ja rannan välinen alue on alavaa ja osittain käyttökelvotonta keväisin veden alle jäävää maata. Koko ruukialueelta on puusto hakattu pois. Erillistä puutarhaa ei kartassa ole esitetty. Todennäköistä on, että samanaikaisesti on perustettu pienet ryyti- ja perunamaat. **Charta över Östermyra bruk, författad år 1806, Matts Hackzell genom C.G. Bygdén.**
Kuva 1.

1808 Suomen sodan aikana kieltäytyttyään vannomasta uskollisuusvalaa Venäjän keisarille Falander joutui pakenemaan Ruotsiin. 17.10.1808 kuningas Gustaf IV Adolf aateloi hänet Wasastjernaksi Lemlandin pappilassa Ahvenanmaalla.

1809 Ruukilla kunnostetaan taksvärkkityönä viljelymaata ja ajetaan kiviä loka- marraskuussa. Viljelypalsta kuului osana seppien palkkaukseen, ja ruukin väkimäärän kasvaessa tarvitaan lisämaata. Uutta tallia rakennetaan.

1810 Tammikuussa jatketaan kivien ajamista ja pellon raivausta. Toukokuussa kynnetään perunamaata 13 päivää. Ruukilla on myös kasvimaata, **ryytimaa**, jota varten hankitaan vaasalaiselta kauppias Aulinilta siemeniä toukokuussa ja nauriin siemeniä kesäkuussa. Kesän aikana kasvimaalle rakennetaan muuria taksvärkkityönä. Siitä, kuka viljelytyöstä ruukilla on vastannut ei ole toistaiseksi tietoa. Wasastjernan tupakkapelloista Vaasassa huolehtii puutarhuri. Rakennustyöt ruukilla jatkuvat. Hirsistä päärakennusta rakennetaan edelleen, ja sitä varten hankitaan mm. ikkunalasiasia 2 laatikkoa, kustannus 126 ruplaa. Mallassauna ja talli ovat myös rakenteilla.

Abraham Wasastjerna palaa maanpakolaisuudesta Ruotsista takaisin Vaasaan.

1813 Ruukilla raivataan ja kunnostetaan maata **kasvimaaksi**.

1814 Ruukin ympäristöön kunnostetaan uutta **perunamaata**.

1815 Abraham Wasastjerna kuolee 26.1.1815 Vaasassa ja ruukki jää perikunnan omistukseen. 17.5.1815 suoritetun perunkirjoituksen mukaan Östermyrassa on: päärakennus, 2 seppien asuinrakennusta, hiilivarasto, makasiineja, talli ja navetta, kaikki rakennukset on rakennettu vuodesta 1799 lähtien.

Satamon verotilalla ei ole rakennuksia, ja tilaa käytetään ruukin peltona ja niittynä.

Rintalan verotilalla Peltoniemessä on välttävissä kunnossa oleva rakennus ja 4 riittä, joissa pidetään peltotyökaluja. Soinen verotilalla Lapualla on lampuotirakennus.

Gustaf Adolf Wasastjernan aika 1816-1849

1816 Gustaf Adolf Wasastjernasta (1785-1849) tulee perinnönjaossa ruukin omistaja.

1819 Jotta ruukilla saataisiin riittävästi vettä pajojen käyttövoimaksi, aloitetaan Seinäjärven säännöstelytyöt. Vettä johdetaan myös Haasjärvestä ja Ojajärvestä Seinäjokeen.

1820 Kankirautapajat uusitaan palon jälkeen.

1822 Huhtikuussa hankitaan ryytimaan siemeniä .
1824 Toukokuussa hankitaan ryytimaan siemeniä .
1825 Ruutitehdas perustetaan ja Propeerin rakentaminen aloitetaan. Työväenasuntola rakennetaan.
1826 Tammikuussa valmistuu maanmittari L. Åberg laatima **kartta ruukinalueesta**. Se on kopio vuoden 1806 kartasta.
Kuva 2.

Huhtikuussa hankitaan ryytimaalle siemeniä. Kasvimaan hoitajasta ei ole edelleenkään tietoa. Ruutitehtaan rakentaminen aloitetaan ja ruudinkuivaamon kattilahuone valmistuu. Ruutisiltaa varten ajetaan kiviä. Syyskuussa portinpylväitä rakennetaan ja niitä varten hankitaan 32 peltiä.

1827 Huhtikuussa hankitaan siemeniä ryytimaalle **2 R**. Pihaportteja rakennetaan.

Ruutimakasiini, ruudintarkastajan rakennus ja vahtimiesten kasarmi valmistuvat.

1828 Puutarhaa kunnostetaan ja syyskuussa sinne tuodaan **marjapensaita**.

Vasarapajaa rakennetaan. Parooni Carl von Rosenkampffille maksetaan päärakennuksen piirustuksista.

1829 Ruukilla aloitetaan päärakennuksen laajentaminen. Kiviä raivataan. Päärakennuksen länsipuolelle aloitetaan puutarhan rakentaminen. Toukokuussa hankitaan siemeniä ryytimaalle.

1830 Syksyllä kaivetaan ja ojitetaan perunamaata ja rakennetaan puutarhan **kivimuuria**, ehkä rantatukimuuria. Maarakennustöitä tehdään vuoden loppuun asti. Päärakennuksen kellaria rakennetaan.

1831 Huhtikuussa hankitaan ryytimaan siemeniä 7.30 R.

1832 Huhtikuussa hankitaan siemeniä ryytimaalle 9.36 R. Saunaa ja tehtaan saunaa rakennetaan.

1833 Syksyllä hankitaan ryytimaan siemeniä. Perunaa viljellään ruukilla runsaasti ja sitä nostetaan 33 taksvärkkipäivää. Marraskuussa puutarhatöitä tekee **istuttaja (planteur) Kula**.

Joulukuussa valmistellaan uuden puutarhan rakentamisen aloittamista ja sitä varten hankitaan terästä kiviporien valmistamista varten. Kasvimaata eli ryytimaata täytetään kivillä taksvärkkityönä. Ruukilla on voimakas rakentamisen aika. Päärakennuksen siipiosien rakentaminen jatkuu ja ruutitehtaan työväen asuntolaa, konttoria ja navettaa rakennetaan. Uusi kellari valmistuu.

1834 Puutarhan rakentamista ja täyttöä jatketaan edelleen tammi-maaliskuussa. Hevosilla kuljetetaan kiviä ryytimaalle yhteensä n. 120 taksvärkkipäivää. Uusi puutarha aidataan, ja aidan (mur) perustusta varten räjäytetään pois kalliota ja sen alustaksi laitetaan hirsiä. Pihateitä päällystetään hiekalla. Ryytimaalle hankitaan keväällä piparjuurta ja runsaasti siemeniä. Kartanossa on **puutarhuri Widberg**. Uutta kasvimaata kunnostetaan taksvärkkityönä kesäkuussa 101 päivää ja syyskuussa 14 päivää. Vuoden 1834 rakennuskustannus on kaikkiaan 577.46 ruplaa.

Päärakennuksen laajentamista jatketaan. Siipiosat valmistuvat ja sisustustyöt huoneissa aloitetaan. Talo rapataan ulkopuolelta. Kesällä salama iskee ruutitehtaan sihtihuoneeseen ja räjähdys rikkoo myös päärakennuksen ikkunat.

Gustaf Adolf Wasastjerna saa ritarin arvon ja Keisarillisen Stanislai-ritarikunnan kolmannen luokan ristin.

1835 Helmikuussa hankitaan ryytimaan siemeniä 12 R. G. A. Wasastjerna hankkii ruotsalaisen Lundströmin puutarhanhoitokirjan, 'Trädgårds skötsel. Kesä-syyskuussa kunnostetaan ja perataan kasvimaata. Puutarhan rakentaminen on tullut maksamaan vuoteen 1835 mennessä 661.42.R.

1836 Puutarhaa hoidetaan taksvärkkityönä.

1837 Kartanoon tulee **puutarhuriksi Jacob Johan Lundgren** (s. 1818) Maariasta. Puutarha on kokonaan valmis ja sen rakentamiskustannus on 679.64 ruplaa.

1838 Puutarharenki **Lundgrenin** palkka heinäkuussa on 5.24 ja syyskuussa 10 R. Vuoden palkka on 90 R. Siemeniä hankitaan Säve & Co Turusta 20.22 R .

1839 Lundgren muuttaa joulukuussa Grönvikin lasitehtaalle Mustasaareen.

1840 Puutarhaviljelyseura, Finska trädgårdsodlingssällskap kutsuu ruukinpatruuna ja ritari Gustaf Wasastjernan seuran jäseneksi.

1841 Pehtoorin rakennusta rakennetaan. Inhan saha ostetaan.

1845 Alahamari paloi, eikä rakennettu enää uudestaan.

1849 Gustaf Adolf Wasastjerna kuoli Pietarsaassa 10.10.1849.

Gustaf August Wasastjernan aika 1849-1870 (1890)

Gustaf August Wasastjernasta (1823-1905) tulee ruukin isäntä 26-vuotiaana. Hänet oli 10-vuotiaana lähetetty kouluun Tukholmaan. 1843-44 hän opiskeli Falunin vuoriteollisuuskoulussa. Gustaf August avioitui 1848 kokkolalaisen Hedvig Mathilda Donnerin kanssa, ja he muuttivat 1848 Östermyraan.

1850 Humalaa viljely aloitetaan. ^{mässä?} 1850 paria humalan juuria hankitaan.

1852 Oluttehdas perustetaan.

1853 Juhannuksena Mathilda ja Gustaf August Wasastjerna lähtevät kylpylämatkalle Saksaan, Emsiin, lomailien Keski-Euroopassa ja palaavat syyskuun alussa takaisin Östermyraan. Kartanon puistoa kunnostetaan. Lanko Herman Donner lähettää Lübeckistä syksyllä 1853 10 kpl keskikokoisia lehmuksia, 10 kpl vaahteroita, 10 kpl erilaisia ruusuja ja 15 dahliaa Östermyran pihan kunnostusta varten.

1854 Toukokuussa on hankitaan siemeniä puutarhaan. Kartanoon tuodaan tai sieltä viedään eläviä kukkia lokakuussa. Niitä varten hankitaan pakkauslaatikko. Uutta myllyä rakennetaan.

1855 Puutarhassa on kasvilavat. Ruukilta puuttuu parhaillaan puutarhuri ja huhtikuussa G. August Wasastjerna tiedustelee puutarhuri J. Aug. Grönbergiltä, Grönvikin lasitehtaan omistajalta, mutta tämä lupaa puutarhurinsa vasta syksyllä.

1856 Päärakennuksen verannan piirustukset laatii arkkitehti Georg Theodor Policron Chiewitz. Hän kirjoittaa 16.10.1856, että lähettää verannan piirustuksen ja lupaa lähettää puistosuunnitelman talven kuluessa. Suunnitelmaa ei ole tarkempaa tietoa. Kartanon puutarhuriksi palkataan Karl Harald Diedrichs (s.1810-1885) marraskuusta 1856 lähtien. Hänestä tulee ruukin pitkäaikainen puutarhuri aina vuoteen 1884 asti. Diedrichs muuttaa Kristiinankaupungista.

Kivinavetta valmistuu. Östermyrassa aletaan kehittämään maataloutta ja karjanhoitoa.

Tampereen masuuni ja saha ostetaan.

1857 Puutarhuri viljelee ruukkukasveja ja lokakuussa hankitaan 67 kpl pyöreäreunaisia kukkaruokkuja, 2R 15k, Enock Salmenilta Alavudelta ja 18 kpl, 4R 18k C.S.Grönbergiltä. Siemeniä puutarhaa varten ostetaan Säve&Österbladilta Turusta 7R 96k. Puutarhurin kuukausipalkka talvella on 8R ja kesällä 11 R.

Kiviä räjäytetään kiviaitaa varten.

1858 Verantaa rakennetaan ja lasit toimitetaan Nuutajärven lasitehtaalta. Östermyraan valmistuu G.Th. Chiewitzin puistosuunnitelma, joulukuulta 1858.

Suunnitelma on laadittu päärakennuksen ja Alahamarin väliin jäävälle alueelle sekä saareen. Se on ajalleen tyypillinen maisemapuistoa jäljittelevä kaartelevine puistoteineen sekä oleskelupaikkoineen. Puistoon oli esitetty sijoitettavaksi uimahuone, huvimaja/näkötorni, temppele, kala-, lintu- ja vesikasvilammet, keinu, karuselli, suihkukaivo, kukkapenkkejä, kukkauurna.

Piirustuksessa näkyy kartanon länsipuolella sijaitseva muotopuutarha, joka on jaettu keskiakselilla ja sitä vastaa kohtisuoraan kulkevilla sivuakseleilla symmetrisesti kahdeksaan kortteliin.

Keskikäytävän päässä joen rannalla sijaitsee huvimaja.

Kuva 3.

1859 G.A.Dahlströmin puutarha Turusta toimittaa 15.8.1859, 100 kpl mansikantaimia, 100 kpl kuukausimansikantaimia, 6 hyasintin, 6 kerrottujen tulppaanin ja 8 narsissin sipulia, kustannus 2 ruplaa.

1860 Tammikuussa hankitaan siemeniä puutarhaan.

Puutarhakalusteita hankitaan Tampereelta, Wasastjernan tehtaalta, Tammerfors Mekaniska Werkstad, 4 kpl rautaisia puutarhatuoleja 12 R, 2 penkin päädyt 8 R sekä 2 kpl pyöreitä puisia pöytälevyjä 4 R.

Ansari (Orangeri) eli kasvihuone rakennetaan syksyllä. Sitä varten hankitaan lasiruutuja ja kattopäreitä. Ansarin sijainnista ja ulkonäöstä ei ole tietoa.

Verantaa rakennetaan. Sen katto päällystetään sinkkipellillä ja Tampereelta hankitaan takorautaporras ja 2 st verannan kaiteita 451.98 R.

Uuden meijerin rakentaminen aloitetaan. Gustaf August Wasastjerna toimii Tampereella tehtaan johtajana ja syksyllä koko perhe muuttaa Tampereelle. Kesäksi palataan Östermyraan.

1861 Helmikuussa hankitaan 60 ruutua lasiruutua viininviljelylavaan (winkastet) 10.55.

Lavan sijainnista ja ulkonäöstä ei ole tarkkaa tietoa. Puutarhatyökaluja, kottikärryjen pyöriä, lappioita ja talikko sekä 102 kpl kukkaruukkuja hankitaan ja Dahlstömiltä Turusta tilataan maustekasvien ja kukkien siemeniä.

1863 Puistotöihin on käytetty 161 taksvärkkipäivää kuluneen vuoden aikana.

1864 Marraskuussa Dahlströmin puutarhalla tilataan siemeniä, 62.96 mk. Puistotyötä on tehty 110 taksvärkkipäivää vuoden aikana. Yhden työpäivän hinta on 80 p ja puutarhurin kuukausipalkka kesällä 44 ja talvella 32 mk.

Kartanon pihasta laaditaan **inventointikartta**. Syyskuussa kartoittaja apulaisineen mittaa ja vaaitsee pihan. **Plankarta över gårdstomten vid Östermyra Krutbruk. Uppmätt 1864**

Kuva 4.

Puutarha ja puistoalue on rajattu selkeästi muusta piha-alueesta. Kartano sisääntulo muodostuu kaksinkertaisesta puukujasta, lajeina koivu ja pihlaja sekä joitakin haapoja sekaisin.

Päärakennuksen ja sivurakennusten, Punatulkkujen välinen piha on nurmea, joka on rajattu kujalle ja päärakennukseen päin pensasaidalla. Sisäänkäynnin edessä on pyöreä nurmialue ja keskellä koristepensas samoin tien varrella 4 kpl pensaita ja 2 pihlajaa. Kartanon länsipuolella sijaitsee pensasaidalla rajattu muotopuutarha. Se on pengerrytetty. Korkeusero on n. 2 m sisäpihan ja puutarhan keskiosan välillä. Puutarha on jaettu symmetrisesti kortteleihin. Puutarhassa on kaksi lehtimajaa ja keskiakselin päässä huvimaja. Päärakennuksesta ei ole kulkua puutarhaan.

Ruutivarasto muutetaan kirkoksi.

1865 Tammikuussa hankitaan erilaisia siemeniä puutarhaan sekä kukkien siemeniä.

Kukkaruukkuja maalautetaan.

Ruotsalaisen puutarha-arkkitehdin, Knut Forsbergin (1829-95) **puistosuunnitelma** ruukinpuistoksi valmistuu. **Projekt till Parkanläggning vid Östermyra 1865**. Suunnitelmassa kartanon puisto on muotoiltu kokonaan uudelleen.

Suunnitelman kasviluettelo

- + Balsamikuusi
- 1 omenapuu
- 2 luumupuu
- 3 metsävaahtera
- 4 lehmus
- 5 hopeapoppeli
- 6 tervaleppä
- 7 erilaisia kestäviä pajulajeja
- 8 tuomi
- 9 syreeni (punainen)
- 10 syreeni, valk.
- 11 terttuselja
- 12 orapihlaja
- 13 kanukka
- 14 lehtokuusama
- 15 siperianhernepensas
- 16 jasmiini
- 17 koiranheisi
- 18 lumimarja
- 19 pähkinäpensas
- 20 tammi
- 21 erilaisia perennoja
- 22 ruusuja
- 23 pelargoni, pun.
- 24 suopaytti

- 25 leukoija valk.
- 26 daalia
- 27 rautayrtti
- 28 sinisievikki
- 29 tiikerikaunosilmä
- 30 ritarinkannus
- 31 kirjokaunosilmä
- 32 koreatörmänkukka
- 33 salkoruusu
- 34 rautayrtti pun.
- 35 pelargoni
- 36 leukoija, pun.
- 37 keltaisia kesäkukkia
- 38 sinisiä kesäkukkia
- 39 kirkaankeltaisia kesäkukkia
- 40 valkoisia kesäkukkia
- 41 punaisia kesäkukkia
- 42 oransseja kesäkukkia
- 43 violetteja kesäkukkia

Suunnitelmaa toteutetaan osittain ja puistorakentamiseen käytetään vuoden aikana 344.93 mk.
Kuva 5.

1866 Puiston kunnostamista jatketaan maaliskuussa, ja uudelle puistoalueelle ajetaan hiekkaa 75 taksvärkkipäivää. Siemeniä ja 2 kpl joriinin eli dahlian juuria hankitaan.

Palovakuutusta varten laaditaan **kartta vuonna 1866**. Kartassa esitetään vakuuttamattomat rakennukset. Plankarta öfver Gårds tomten vid Östermyra Bruk. Upprättad 1866. Förteckning öfver icke Brandförsäkrade Hus.

Nr	
72	Hiilivarasto 2 kpl
73	Tiililato 4 kpl
74	Tiiliuuni
75	Sepän pirtti
76	Sauna
77	Venevaja
78	Välineliiteri
79	Uudet jauhoaitat
80	Sikala
81	Puuvaja
82	?
83	Maalarin kamari
84	Myllärin talli
85	Heinävaaka?
86	Liitereitä & latoja
87	Navetta
88	Navetta
89	Aittoja
90	Lankkulato?
91	Heinälato
92	Talli ja lato
93	Tupa (Talvitie)
94	Navetta ja lato "
95	Paja "
96	Sauna "
97	Riihi
98	Olkilato

99	Sjöholmin tupa
100	Makasiini
101	Jäteliiteri

Kuva 6.

Östermyran kartanoon omistuksessa on maata noin 4000 ha, josta n. 1200 ha on viljelyksessä.

1867 Siemeniä tilattiin Lauritsalan kartanon taimitarhalta. Katovuosi.

1868 Katovuosi.

1869 Puutarhasta annetaan tai myydään pensaita tuttaville.

1870 Taloudellinen tilanne ruukilla heikkenee. Useiden takausten maksumiehenä ja katovuosien seurauksena Wasastjerna ei kykene suoriutumaan maksuistaan ja niin Östermyran ruukki haetaan konkurssiin. 15.6.1870 Östermyran ruukin pakkohuutokaupassa **Yhdyspankista** tulee Östermyran omistaja. Yhdyspankki tarvitsee paikan päällä tilanhoitajan ja Gustaf August W. jatkaa tilanhoitajana.

1871 Yhdyspankki myy Östermyran ruukin Gustaf August Wasastjernan vanhimmalle pojalle, ylioppilas **Albin Wasastjernalle** (21 v) ja G. A. Wasastjerna toimii käytännössä tilanhoitajana. Maataloutta kehitetään edelleen ja siitä tulee ruukin päätoiminta. Maaomistus säilyy lähes samana konkurssista huolimatta.

Puutarhaa hoidetaan kuten ennenkin. Puutarhuri Diedrichs hoitaa puutarhaa ja tilaa siemeniä mm Tukholmasta.

1873 C.Bohnhofin taimisto Helsingistä toimittaa daalioita.

1874 Didriks toimii puutarhurina ja hankkii siemeniä Ilmajoelta keväällä.

1875 Didriks toiminut puutarhurina koko vuoden. Kesäkuussa hankittu puutarhasiemeniä 5.20. Heinäkuussa Gustaf August kirjoittaa vaimolleen Mathildalle, joka on kylpylämatkalla, että nyt ovat kaikki kasvit kauniita, jotkut tosin kärsivät kuivuudesta.

Vaikuttaa siltä, että vuosien kuluessa puutarha merkitsee Mathilda Wasastjernalle yhä enemmän. Suosikkikasveja näyttävät olevan ruusut ja daahliat. Knut Forsbergin laatimaa suunnitelmaa on toteutettu osittain ja suunnitelmassa esitettyä lajistoa on hankittu.

Gustaf Albin Wasastjerna on kirjoituksessaan vuodelta 1925 kertonut, että portaiden alaosa ja piha-alueen reunaa koristavat kukkaistutukset, mikä jatkuu koivukujana maantielle asti.

Elokuussa 1875 on kuvattu kartanon etupiha. Kuvassa näkyvät runsaat kukka- ja pensasistutukset päärakennuksen seinustalla ja piha-alueella.

Kuva 7.

1876 Rouva Roschier Ilmajoelta tyttäriensä kanssa vierailee kartanossa kesällä 1876 ja kirjoittaa: Oli ihana istua siellä puutarhassa kauniina kesäpäivänä kukkaloiston ympäröimänä. Kuljimme ihailemassa puutarhan kaikkia kolkkia ja joimme kahvia 'isoäidin lehtimajassa'.

Matilda Wasastjerna kirjoitti vanhimmalle tyttärelleen Mathildalle: 'Meillä on erittäin kaunista ja miellyttävää täällä tänä kesänä. Kukkia on runsaasti ja ruusut ovat ihmeen kauniita ja kukoistavia. Yhdellä uudella ruusulla on kukka, joka muistuttaa pitkän kamarin ikkunan alla olevan ruusupensaan kukkaa, mutta se ei ole niin kerrottua. Resedat, leukoijat, oppineidenkukat (zinnia), leimukukat ja kurjenpolvet sekä ruusut ja oleanterit kukoistavat täällä monien muiden ohella. Niin, miten ihanaa elo onkaan, kun on aurinkoa, kukkia, linnunlaulua ja iloisia ihmisiä ympärillä. Silloin aika rientää, eikä vain kulje.'

Marraskuussa Puutarhuri Diedrichs tilaa erilaisia siemeniä Tukholmasta, siemenliikkeestä E. Wilh. Tjäder.

Meijerikoulu perustetaan.

1877 Tammikuussa on tukholmalainen siemenliike E. Wilh. Tjäder toimittanut **Elsenburgerpavun, punajuuren, dahlioiden, rautayrttien, eriväristen salkoruusujen, puistolemmikkien siemeniä.**

1878 Rautaruukkitoiminta lakkaa lähes kokonaan, ja ruukin sepät sanotaan irti.

1880 Puutarhuri Dansen Tukholmasta tulee puutarhuriksi.

1881 Puutarhuri Didrichs hankki siemeniä keväällä mutta viljelystä vastaa Dansen.

Ruukkukasveja ja vihanneksia viljellään ja vihanneksia myös myydään syksyllä. Marraskuussa puutarhuri Dansen muuttaa pois.

Ruukin omistajaksi tulee poika Gustaf August nuorempi, Atte, marraskuussa.

1884 Toukokuussa toimitettiin **siemeniä** I. Molanderin siemenliikkeestä, Viipurista.

28.12. kartanon pitkäikäinen puutarhuri Didrichs kuolee.

Kuva 8.

1886 Puutarhan kukkaistutuksia hoidetaan edelleen ja Helsingistä tilataan puutarhayhdistykseltä, Finska Trädgårdsföreningen, **20 erilaista dahliaa**, 11mk. Tilauksen on tehnyt puutarhuri W.

Nykopp Vaasasta maisteri Wasastjernan laskuun.

Kuva 9.

1890 Wasastjernojen 100-vuotinen kausi Östermyrassa päättyy ja **ruukki siirtyy vakuutusyhtiö Kalevan haltuun.**

1891 Kaleva myy ruukin edelleen tanskalaiselle **Julius Borneman - Lundbylle.**

1893 Ruukki palautuu **vakuutusyhtiö Kalevalle** ja tilanhoitajana toimii agronomi Karl Fredrik Edlund.

Kuva 10.

1901 Ruukki Östermyra Bruks Aktiebolag, norrlantilaisille liikemiehille, jotka hakkauttavat tilan metsät ja myyvät maita.

Törnävällä järjestetään Laulu- ja soittojuhlat. Erillinen laululava rakennetaan.

1902 Tiluskartta 1901, varamaanmittari Joel Stenius laatii kartan vuonna 1901 suoritettujen mittausten mukaan. Kartalla on eritelty puisto, piennar ja puutarha. Päärakennuksen länsipuolinen puutarha on edelleen muotopuutarha. Puukuja piennaralueineen on laajennettu ja Törnävän saari on puistona eli metsää kasvavana alueena.

Kuva 11.

1900 Ruukki myydään ruotsalaiselle puutavarayhtiölle, **Östermyra Bruks AB**

1904 Konstantin Törnudd (1848 -1925) hovioikeuden asessori, Ilmajoen tuomiokunnan tuomari, ostaa kartanon päärakennuksen ja lähialueet n. 170 ha. Hän pitää tilalla karjaa. Törnävän saarta käytetään sonnien laidunmaana. Törnudd muuttaa Östermyran nimen Törnäväksi synnyinpaikkansa mukaan.

Kniipinhamarin toiminta loppuu.

1908 Törnävän koulu valmistuu.

1910 Kartanon puutarha on rajattu korkealla lauta-aidalla piha-alueesta.

Kuva 12.

Puistoistutukset 1800-luvulta ovat hävinneet ja kartanopuisto on rajattu säleaidalla muusta piha-alueesta.

Kuva 13.

1923 Työväen asuinrakennus, pikkupyntinki palaa.

1925 Törnuddin testamenttilahjoituksena kartano siirtyy Seinäjoen maalaiskunnalle.

Herättäjäjuhlat pidetään Törnävällä.

1926 Kartanoa vuokrataan kesäasunnoiksi. Työväen asuinrakennus, pitkäpyntinki puretaan.

1931 Kartanoon päärakennukseen kunnostettiin kunnan kokoustiloja. Piha-alue on erotettu säleaidalla.

Kuva 14.

1934 Seinäjoen museo saa kartanon siipiosat käyttöönsä vuoteen1939 asti.

1936 1. Seinäjoen laulu- ja soittojuhlat järjestetään Törnävän saarella. Yleisöä on noin 1500 henkeä.

1937 Seinäjoen laulu- ja soittojuhlat järjestetään. Uusi laululava rakennetaan kuusilautoista ja taustaa antoivat Törnävän vanhat tuuheat koivut.

1939 Kartanon päärakennus vuokrataan Luontaisparantola ja Lepokoti Oy:lle. Seinäjoen laulu- ja soittojuhlat järjestetään Törnävän saarella.

1941-44 Kartanoon sijoitetaan sotasairaala.

1945 Luontaisparantolan toimintaa jatketaan 1954 asti. Kartanon lähiympäristöä kunnostetaan ja istutuksia uusitaan.

Kuva 15.

1947 Törnävän urheilukenttä rakennetaan vastarannalle.

1948 Ruutipuistosta muodostetaan 2.5 ha luonnonsuojelualue. Siellä kasvaa vanhaa kuusivaltaista sekametsää vaihdellen tuoreesta kankaasta lehtomaiseen kangasmetsään. Puiston aluskasvillisuus on vaihtelevaa, ja sieltä on tavattu 168 putkilokasvilajia. Tuoreen kangasmetsän

valtalajistoa ovat mm. mustikka, käenkaali, oravanmarja, vanamo, lillukka, metsälauha ja metsätähti. Lehtomaisen metsän lajistoa ovat mm. nuokkuhelnikkä, tesma, metsälvejuuri, sudenmarja, lehtokuusama ja kevälinnunherne. Puiston harvinaisuuksiin kuuluu rannalla kasvava syyläjuuri, jota tavataan melko vähälukuisena Etelä-Pohjanmaalla. Muita rantavyöhykkeen lajeja ovat mm. mesiangervo, virmajuuri, vehka, keltakurjenmiekkä, ranta-alpi, terttualpi, rantakukka, rantamatar. Ruutipuistossa kasvaa erilaisia sammalia n. 40 lajia.

Ruutipuistossa on havaittu 51 lintulajia ja 18 lajin pesintää. Tyypillisiä pesimälajeja ovat peippo, talitiainen, räkättirastas, västäräkki ja rantasipi. Mielenkiintoisia lintuhavaintoja talvella ovat mm. pyrstötiainen, kuusitiainen, palokärki, pohjantikka, varpuspöllö ja koskikara.

Useat pikkunisäkkäät, orava, rusakko, myyrät ja päästäiset asustavat puistossa. talvella voi nähdä saukon kalastavan avoimissa koskipaikoissa.

1950-luvulla valmistuu Ruutipuistoon museoyhdistyksen rakennuttamana ruudinkuivaamon lautarakenteinen jäljitelmä näyttelytilaksi. Rakennus on nykyisin varastona. Rakennus sijaitsee luonnonsuojelualueella.

1954 Kartanosta tulee kunnantoimisto ja äitiys- ja lastenneuvola siirretään kartanoon.

Herättäjäjuhlat järjestetään Törnävällä.

1955 Kartanon pihasuunnitelman laatii 1.10.1955 Knuutila Tampereelta. Suunnitelmaa ei toteuteta.

Kuvat 16 ja 17.

1959 Seinäjoen kauppalasta tulee kartanon omistaja kuntaliitoksen myötä. Kunnan rakennustoimisto sijoitetaan kartanoon.

1962 Talousskoulu sijoitetaan kartanoon.

Törnävän saaren ja lammen kunnostussuunnitelman laatii kaupunginpuutarhuri Arvo Toivola.

1965 Törnävän lampea laajennetaan ja maamassoista muotoillaan uusi saari, jonne sijoitetaan kesäteatteri. Saaren itäpuolelle rakennetaan pysäköintialue. Koko Törnävän saari kunnostetaan ja nurmetetaan. Alueelle istutetaan runsaasti uutta puustoa, päälajeina, lehmus, hies- ja rauduskoivu, pihlaja, terijoensalava, hopeapaju ja siperianpihta sekä pensaina unkarinsyreeni kaupunginpuutarhuri Pekka Uotisen suunnitelmien mukaan.

Kuvat 18 ja 19.

1968 Joen rantaan kunnostetaan uimaranta ja auringonotto nurmi kaupunginpuutarhuri Pekka Uotisen suunnitelmien mukaan.

Kuva 20.

1970 Törnävän saaren ravintolarakennus valmistuu, suunnittelijana kaupunginarkkitehti Riia Hakola.

Kuva 21.

1971 Rantakäytävä rakennetaan kaupunginpuutarhuri Kai Ahmion suunnitelman 6.10.1970 mukaan.

Kuvat 22 ja 23.

1977 Simunan silta valmistuu.

1979 Päärakennuksen länsipuolisen istutussuunnitelma laatii 31.8.1979 kaupunginpuutarhuri Kai Ahmio. Pihan suunnitteluun osallistuu kunnallisneuvos Lamminkangas, jonka mukaan kartanon takana on aiemmin sijainnut terassi.

Kuva 24.

1988 Törnävän saaren esiintymislavan pintakiveys rakennetaan, suunnitelma, 28.11.1988 kaupunginpuutarhuri Hannu Ojanen

Kuva 25.

1991 Törnävän koulualue ja ranta-alue kunnostetaan kaupunginpuutarhuri Hannu Ojasen laatiman istutussuunnitelman 25.6.1991 mukaan.

Kuva 26.

1999 Suomenhevosen patsas sijoitetaan entisen työväen asuinrakennuksen paikalle.

2002 Nykytilanne. Kuva 27.

Östermyran ruukin ajan rakennusten ja rakenteiden näkyvät jäänteet 2002. Kuva 28

Ilmakuvat, kuva 29 ja 30.

Kirjallisuus.

Alanen, Aulis J., Seinäjoen historia I. Seinäjoki 1970

v. Bondsdorff, L.G. Linne och järn,

Kangasniemi, Toimi: Peräseinäjoen kirja, Seinäjoki 1972

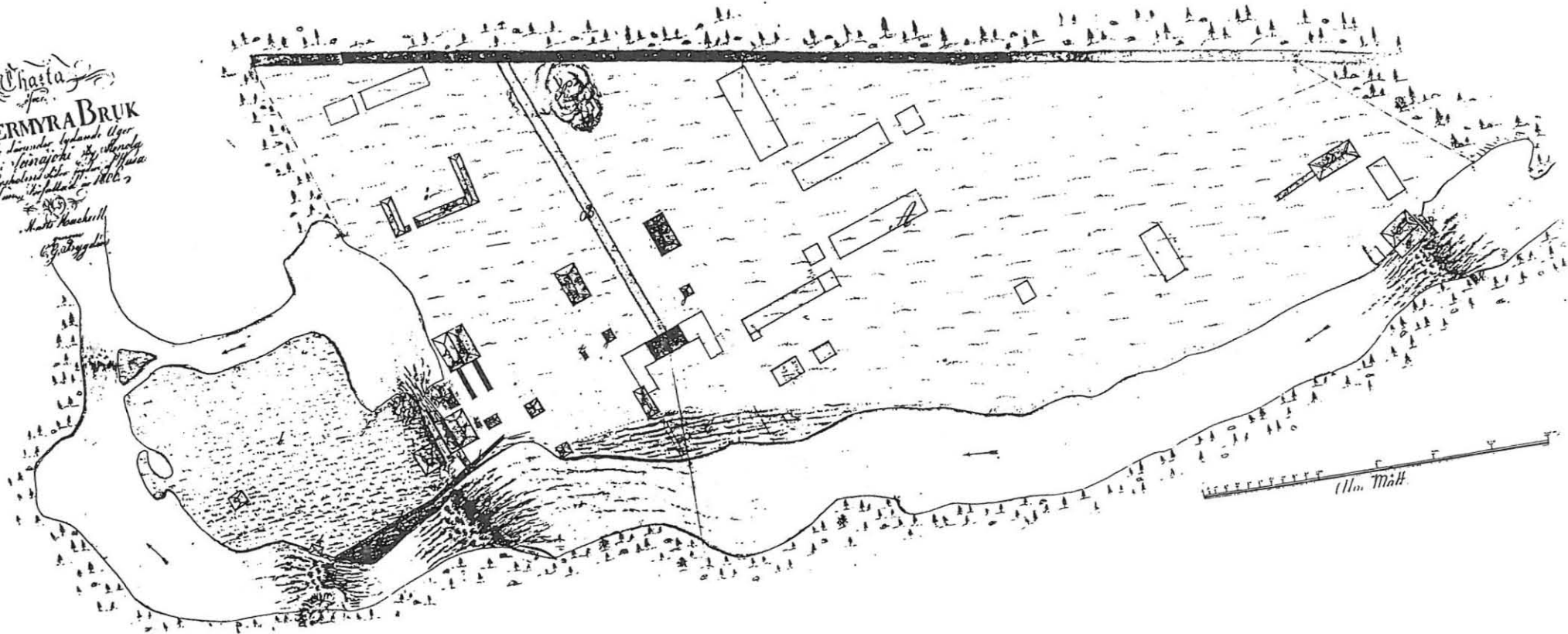
Wasastjerna, Gustaf Albin: Östermyra. Herrgårdar i Finland, del II. 1925

Seinäjoen joulu vuosikerrat 1971-2001

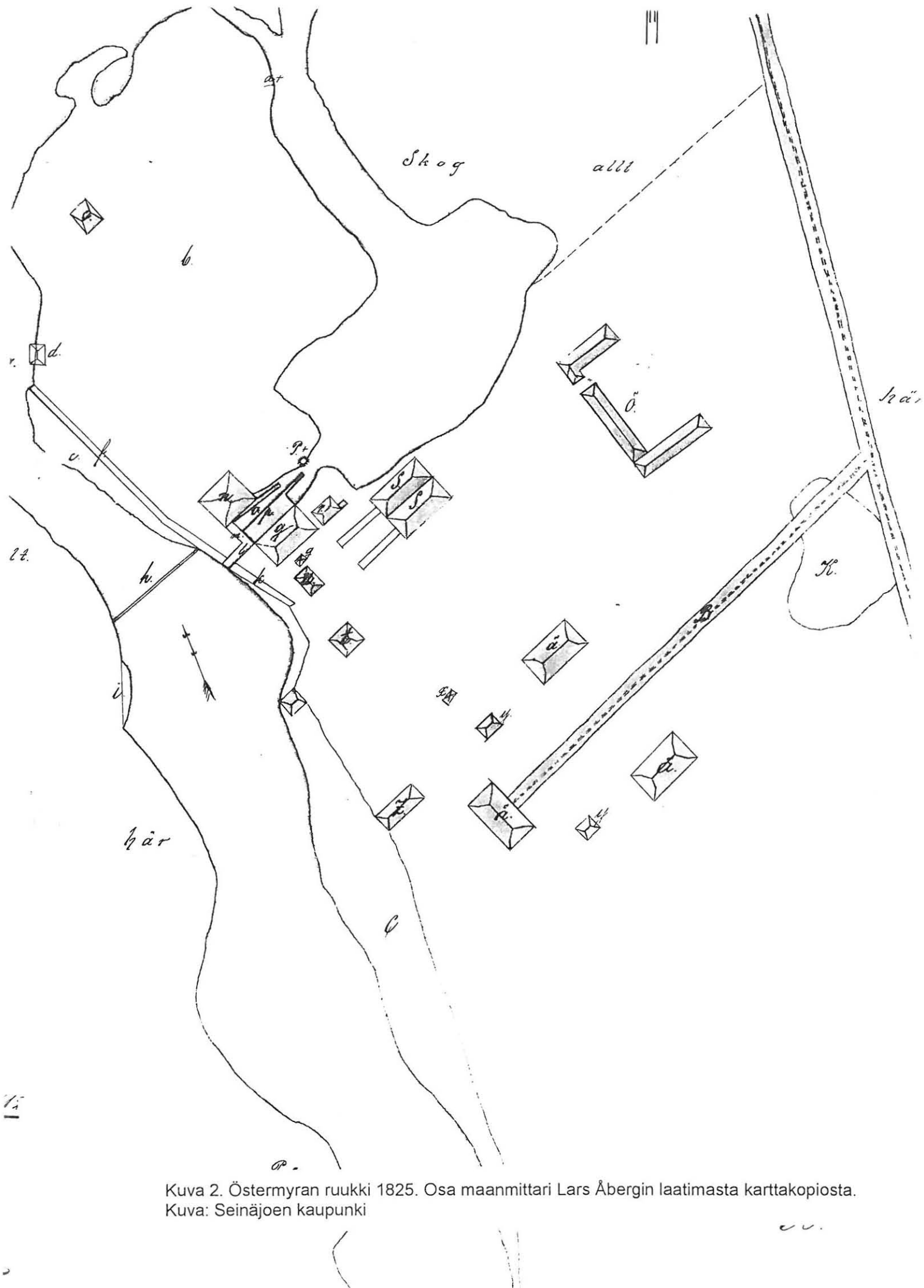
Etelä-Pohjanmaan maakuntaliiton julkaisu: Kytösavut I, Vaasa 1979

Seinäjoen tehtaan ja Törnävän kartanon arkisto, Vaasan maakunta-arkisto

Chasta
OSTERMYRA BRUK
Stämme de Länsmästar Lydande Uger
Köping i Seinäjoen kaupunki
Måttat och Skatteskatt 1806
Matts Hackzell
C.G. Bygden

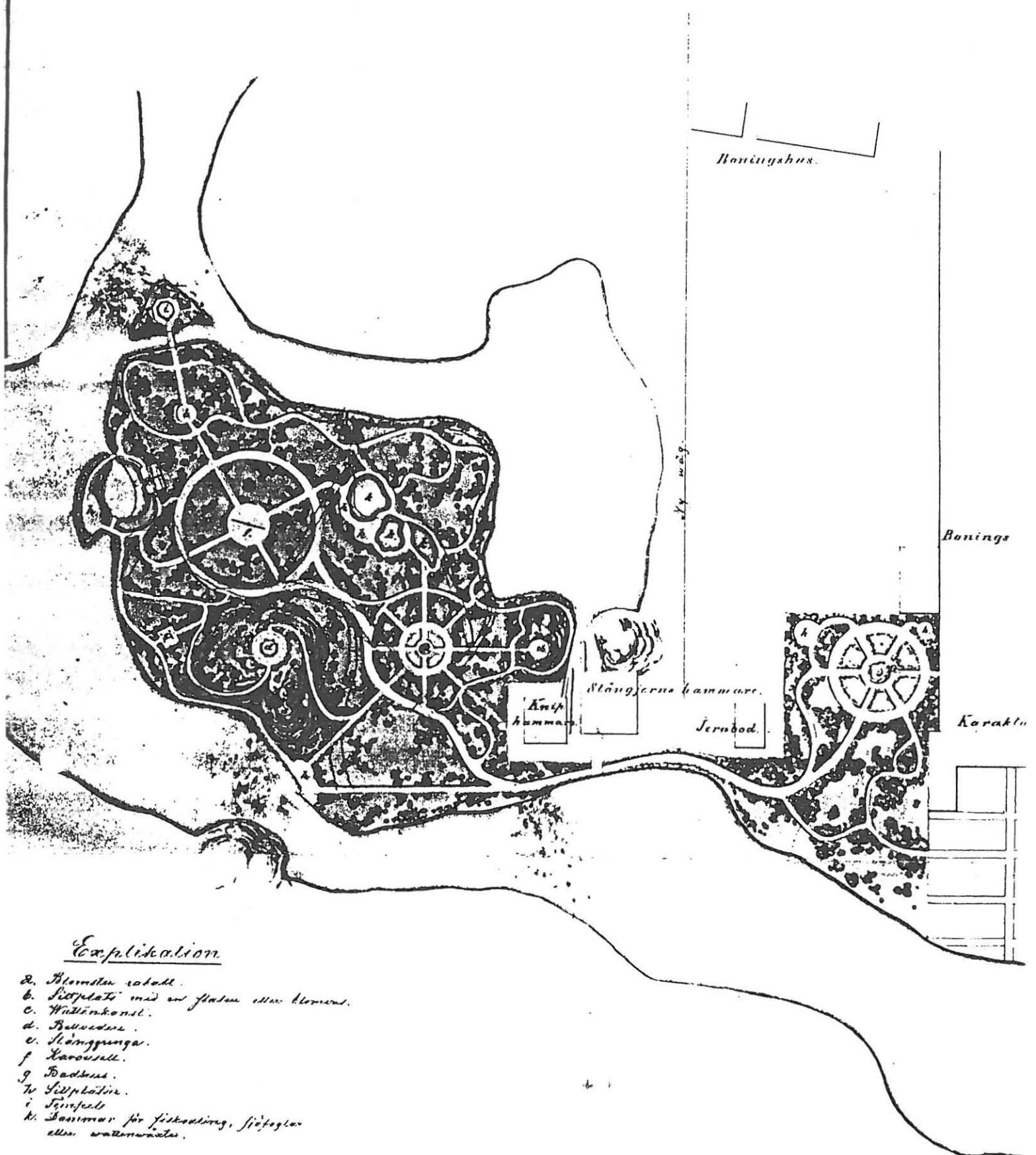


Kuva 1. Östermyran ruukki 1806. Maanmittari Matts Hackzellin laatima ja C.G. Bygdenin piirtämä kartta. Karttaan on piirretty jälkepäin ruukin rakennukset noin 1850-luvun alussa olleen tilanteen mukaan.
Kuva: Seinäjoen kaupunki.



Kuva 2. Östermyran ruukki 1825. Osa maanmittari Lars Åbergin laatimasta karttakopiosta.
 Kuva: Seinäjoen kaupunki

Plan till Parkanläggning vid Östermyra bruk i Ilmola socken

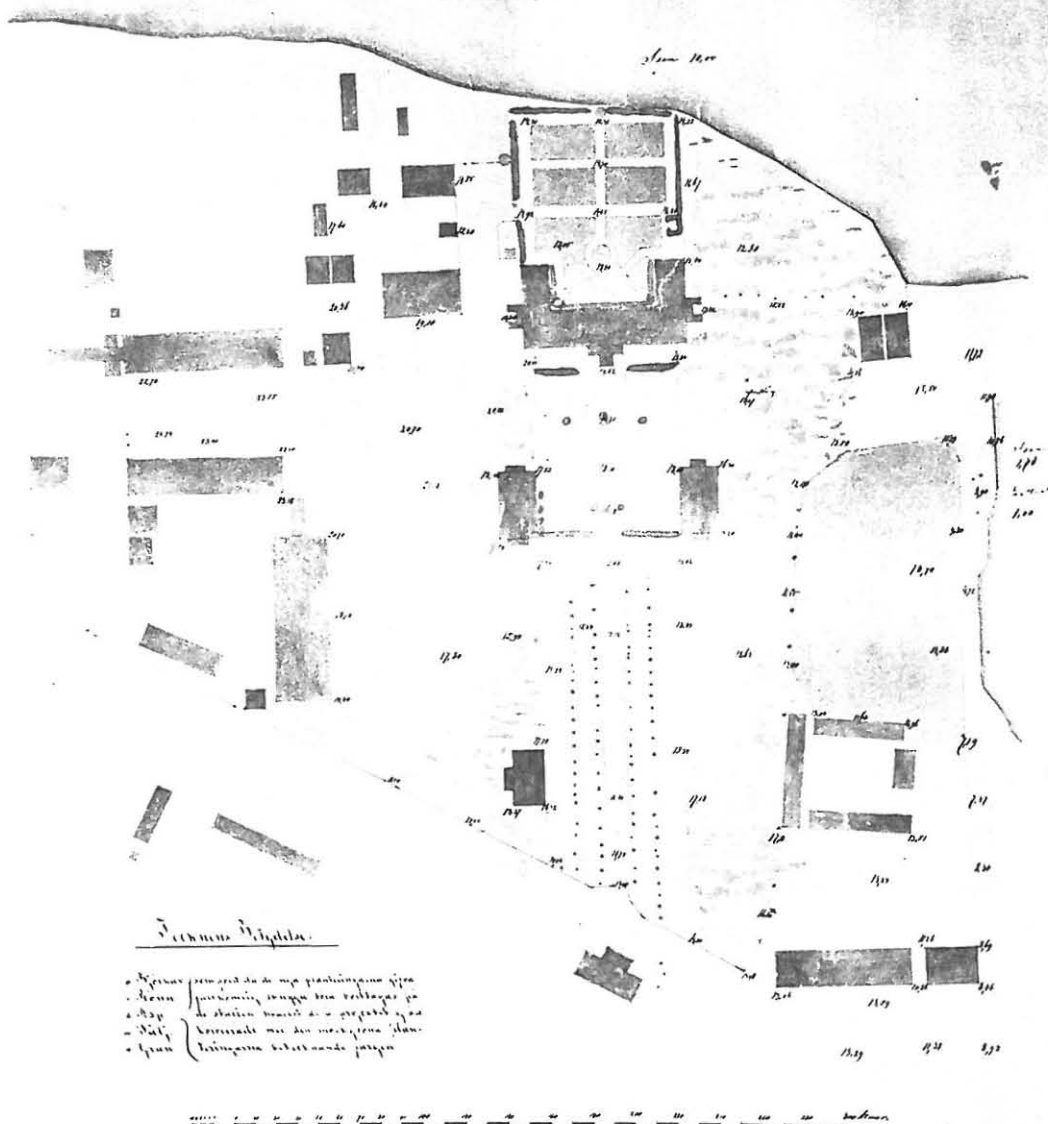


Explikation

- a. Blomsten rotall.
- b. Sittplatser med en fläsk eller blomst.
- c. Hällkonst.
- d. Bänkar.
- e. Stänggunga.
- f. Karousell.
- g. Badhus.
- h. Sittplatser.
- i. Sömpell.
- k. Bassin för fiskodling, sjöföglar eller wattenwäxter.

Kuva 3. Östermyran ruukin puistosuunnitelma 1858. Turun ja Porin lääninarkkitehti C.Th. Chiewitz.
Kuva: Kopio Etelä-Pohjanmaan museo, Seinäjoen kaupunki.

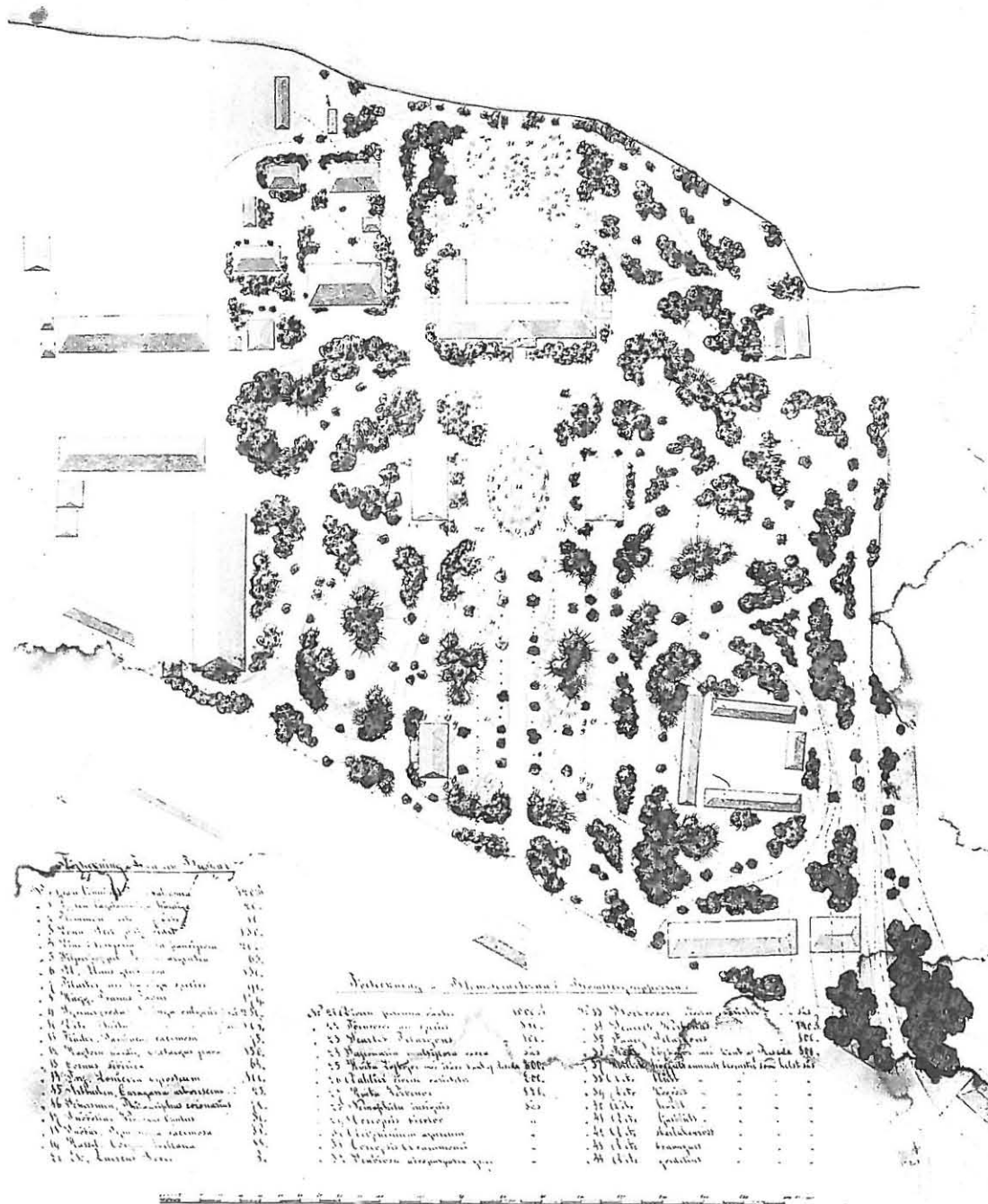
Planckarta öfver Gårdstomten vid Östermyra Kvitbruk.
Uppmått 1864.



Kuva 4. Östermyran ruukin puutarha ja piha-alue kartoitettu syksyllä 1864.
Kuva: Seinäjoen kaupunki

Projekt till Parkanläggning vid Östermyran

Uppgjord af Knut Forsberg 1865.



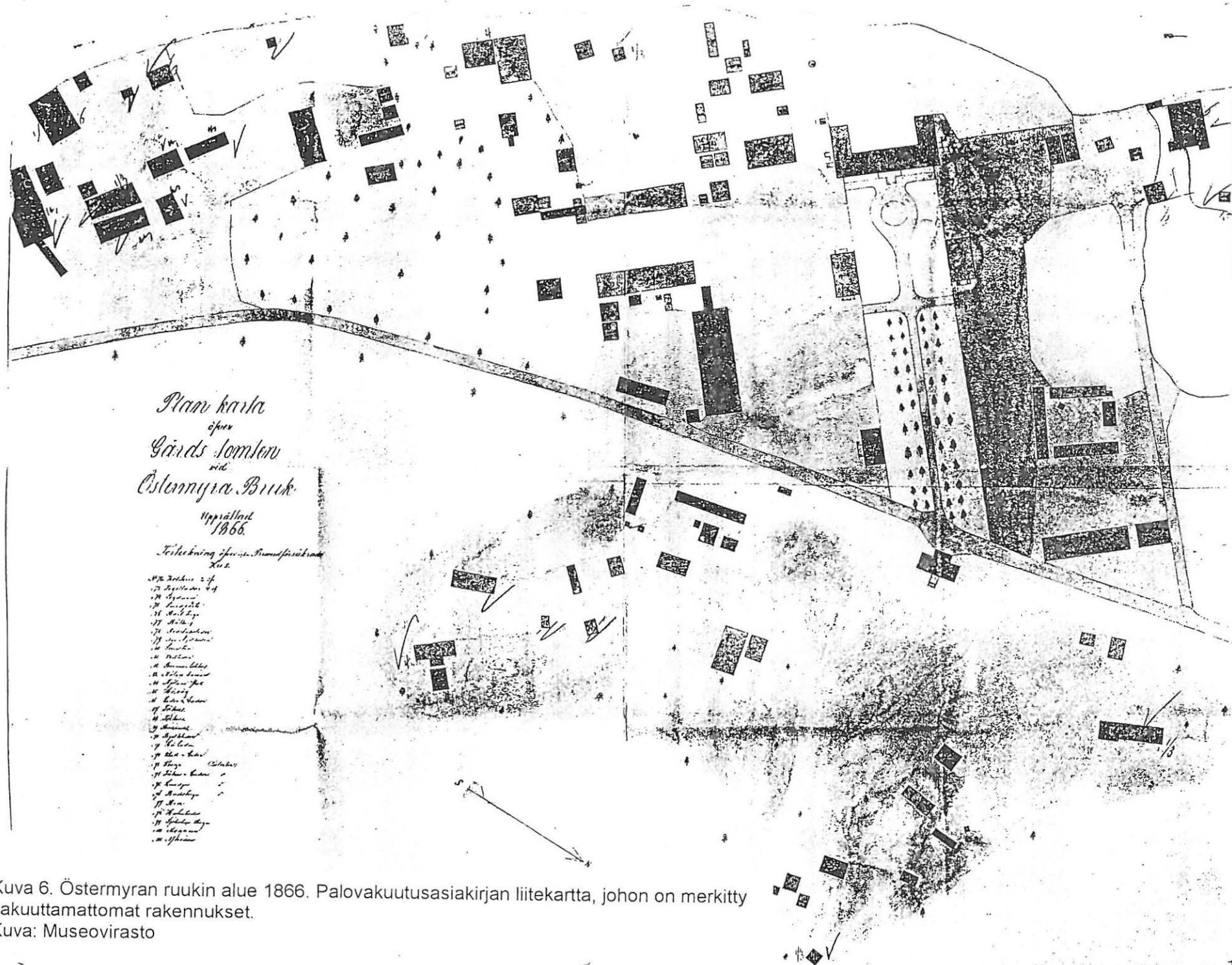
Planteringsplan för de 1-100

1. Krukväxt	100
2. Krukväxt	100
3. Krukväxt	100
4. Krukväxt	100
5. Krukväxt	100
6. Krukväxt	100
7. Krukväxt	100
8. Krukväxt	100
9. Krukväxt	100
10. Krukväxt	100
11. Krukväxt	100
12. Krukväxt	100
13. Krukväxt	100
14. Krukväxt	100
15. Krukväxt	100
16. Krukväxt	100
17. Krukväxt	100
18. Krukväxt	100
19. Krukväxt	100
20. Krukväxt	100
21. Krukväxt	100
22. Krukväxt	100
23. Krukväxt	100
24. Krukväxt	100
25. Krukväxt	100
26. Krukväxt	100
27. Krukväxt	100
28. Krukväxt	100
29. Krukväxt	100
30. Krukväxt	100
31. Krukväxt	100
32. Krukväxt	100
33. Krukväxt	100
34. Krukväxt	100
35. Krukväxt	100
36. Krukväxt	100
37. Krukväxt	100
38. Krukväxt	100
39. Krukväxt	100
40. Krukväxt	100
41. Krukväxt	100
42. Krukväxt	100
43. Krukväxt	100
44. Krukväxt	100
45. Krukväxt	100
46. Krukväxt	100
47. Krukväxt	100
48. Krukväxt	100
49. Krukväxt	100
50. Krukväxt	100
51. Krukväxt	100
52. Krukväxt	100
53. Krukväxt	100
54. Krukväxt	100
55. Krukväxt	100

Planteringsplan för de 101-200

101. Krukväxt	100
102. Krukväxt	100
103. Krukväxt	100
104. Krukväxt	100
105. Krukväxt	100
106. Krukväxt	100
107. Krukväxt	100
108. Krukväxt	100
109. Krukväxt	100
110. Krukväxt	100
111. Krukväxt	100
112. Krukväxt	100
113. Krukväxt	100
114. Krukväxt	100
115. Krukväxt	100
116. Krukväxt	100
117. Krukväxt	100
118. Krukväxt	100
119. Krukväxt	100
120. Krukväxt	100
121. Krukväxt	100
122. Krukväxt	100
123. Krukväxt	100
124. Krukväxt	100
125. Krukväxt	100
126. Krukväxt	100
127. Krukväxt	100
128. Krukväxt	100
129. Krukväxt	100
130. Krukväxt	100
131. Krukväxt	100
132. Krukväxt	100
133. Krukväxt	100
134. Krukväxt	100
135. Krukväxt	100
136. Krukväxt	100
137. Krukväxt	100
138. Krukväxt	100
139. Krukväxt	100
140. Krukväxt	100
141. Krukväxt	100
142. Krukväxt	100
143. Krukväxt	100
144. Krukväxt	100
145. Krukväxt	100
146. Krukväxt	100
147. Krukväxt	100
148. Krukväxt	100
149. Krukväxt	100
150. Krukväxt	100

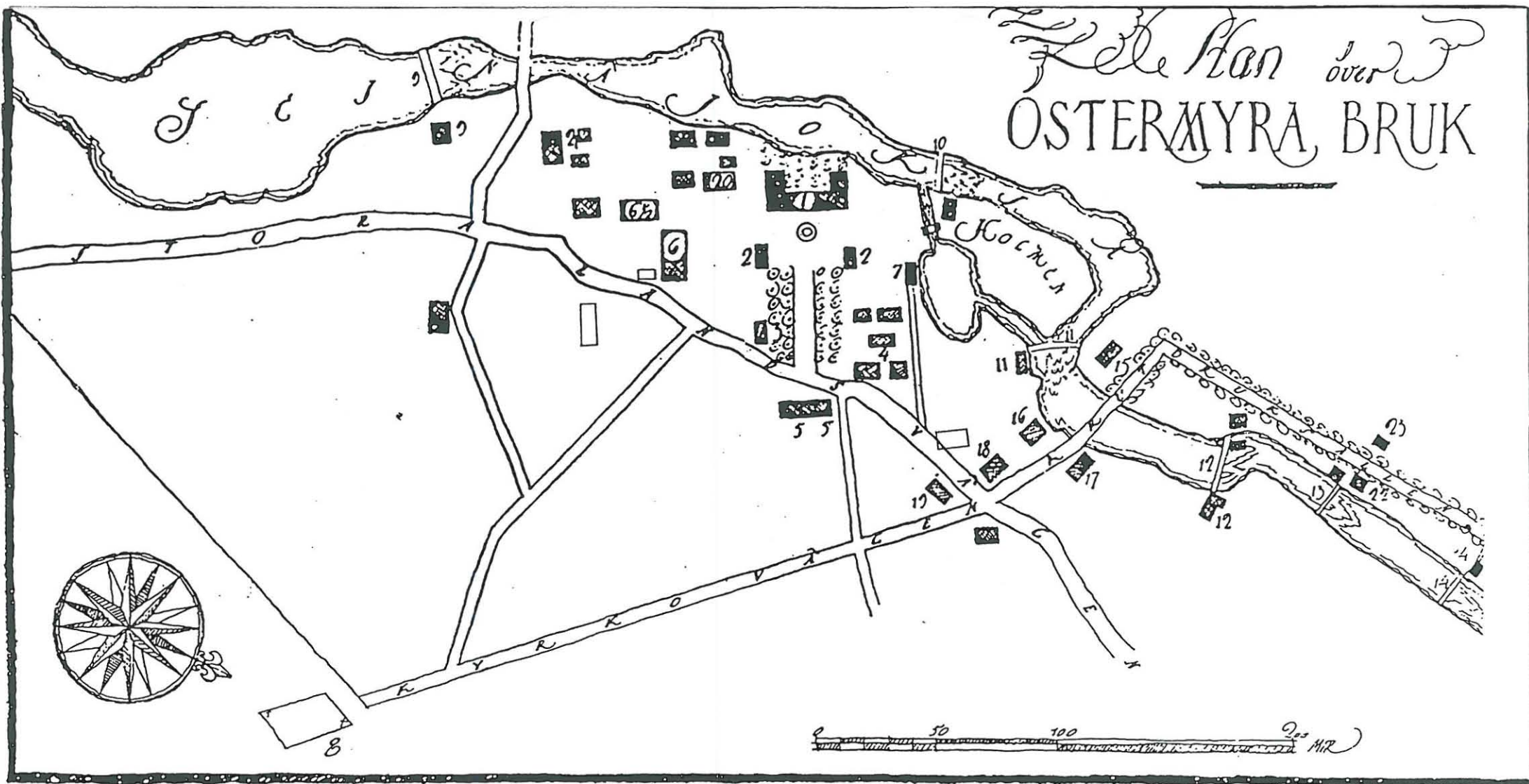
Kuva 5. Östermyran ruukin puistosuunnitelma 1865. Ruotsalainen puutarha-arkkitehti Knut Forsberg.
Kuva: Seinäjoen kaupunki



Kuva 6. Östermyran ruukin alue 1866. Palovakuutusasiakirjan liitekarta, johon on merkitty vakuuttamattomat rakennukset.
Kuva: Museovirasto



Kuva 7. Kartanon päärakennus ja miespihan istutuksia elokuussa 1875.
Kuva: Etelä-Pohjanmaan museo, Seinäjoen kaupunki.



PLAN ÖVER ÖSTERMYRA BRUK.

- | | | | | |
|------------------------------|---|---|--------------------------------------|--------------------------|
| 1 Huvudbyggnaden. | 6 1/2 Stall. | 10 Nedre hammardammen med knipphammaren. | 14 Nedre cylindern och satshuset. | 19 Handelsbod. |
| 2 De båda flygelbyggnaderna. | 7 Kvarn. | 11 Krutpoleringshuset. | 15 Torkhuset. | 20 Mejeri m. fl. byggnad |
| 3 Inspektorsbyggnaden. | 8 Kyrkan. | 12 Svavelkvarnen. | 16 Salpetersjuderi. | 21 Bostäder för smedern |
| 4 Arbetarbostäder. | 9 Övre hammardammen med stångjärns-smedjan. | 13 Övre cylindern m. sikt- och korningshuset. | 17 Magasin. | 22 Presshuset. |
| 5 „Proberingshuset“. | | | 18 Tunnbinderi- o. snickeriverkstad. | 23 Presshusklockan. |
| 6 Ladugård. | | | | |

Kuva 9. Östermyran ruukki n. 1890-luvulla.

Kuva kirjasta: Wasastjerna, Gustaf Albin; Östermyra. Herrgårdar i Finland, del II. 1925



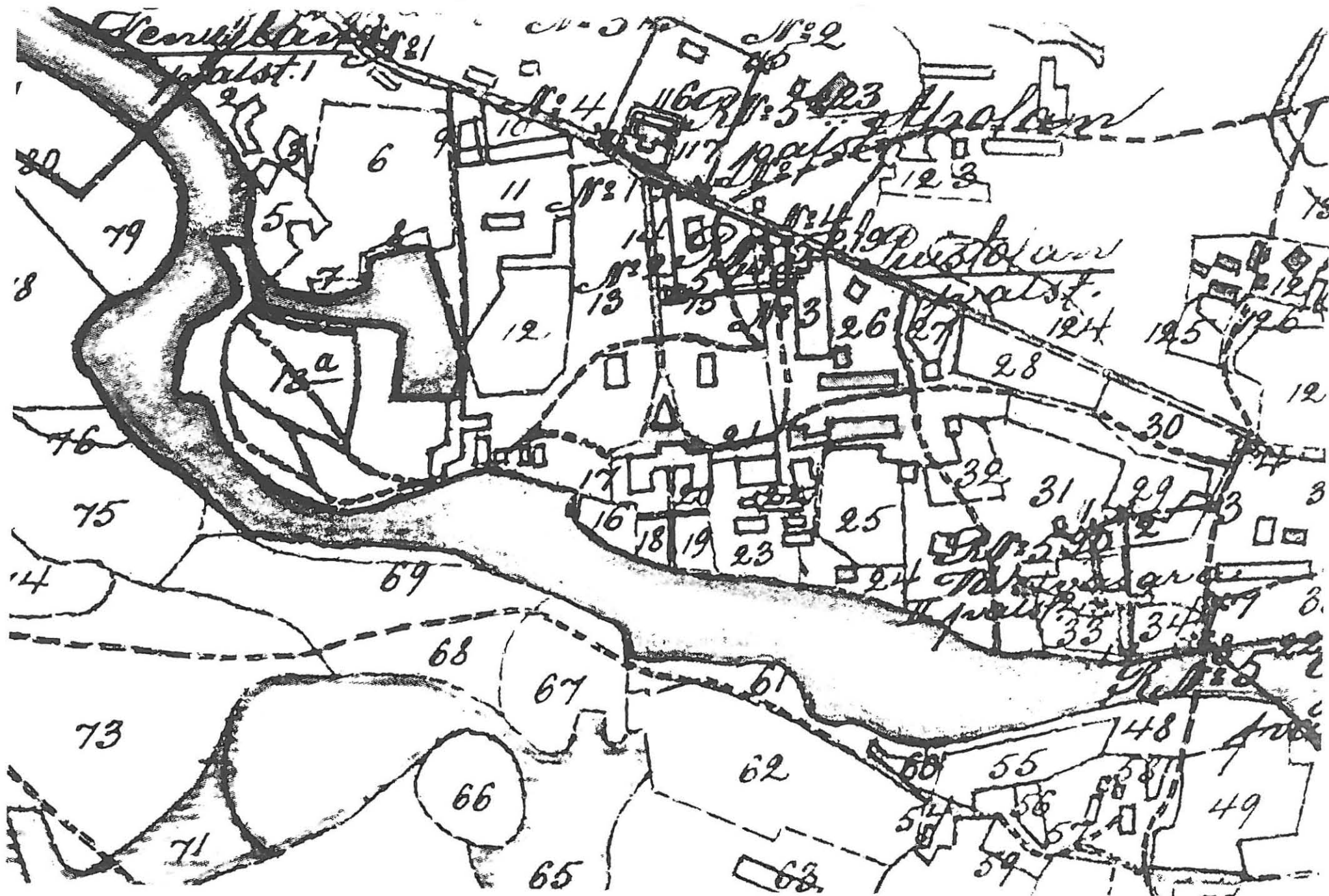
Kuva9 . Kartanon edustaistutuksia n. 1890-luvulla.

Kuva: Seinäjoen kaupunki



Kuva10. Työväen asuinrakennus, pitkä pytinki sekä navetta- ja varastorakennuksia 1920-luvulla.

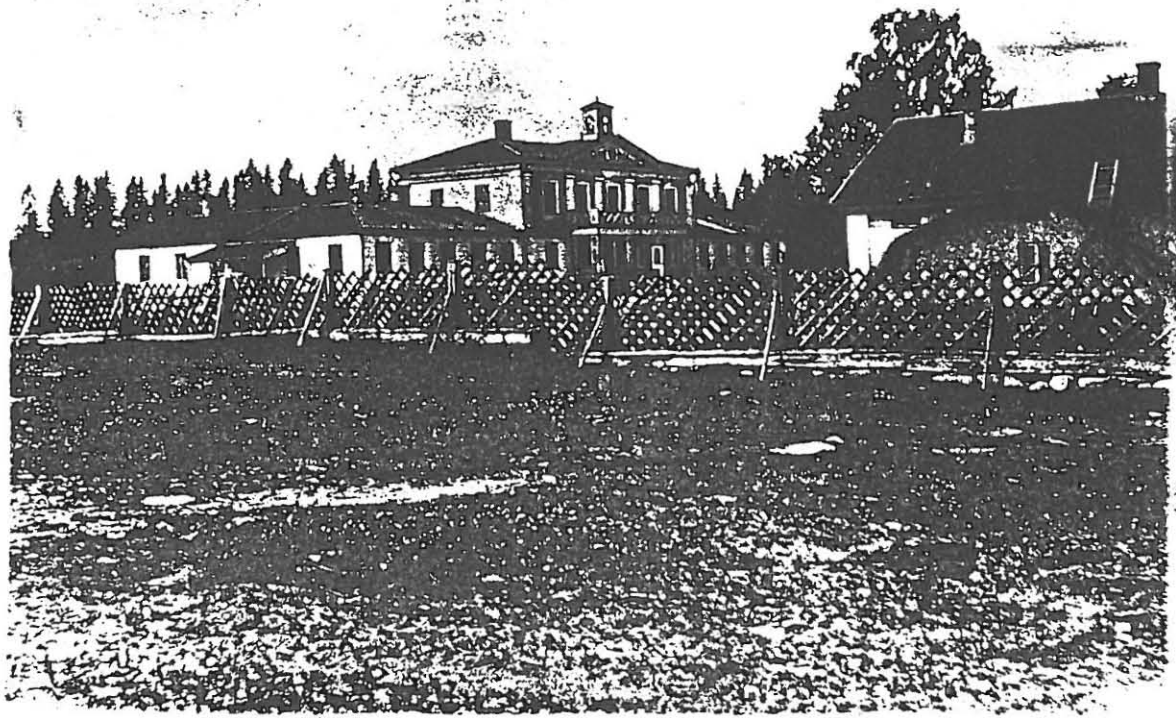
Kuva: Seinäjoen kaupunki



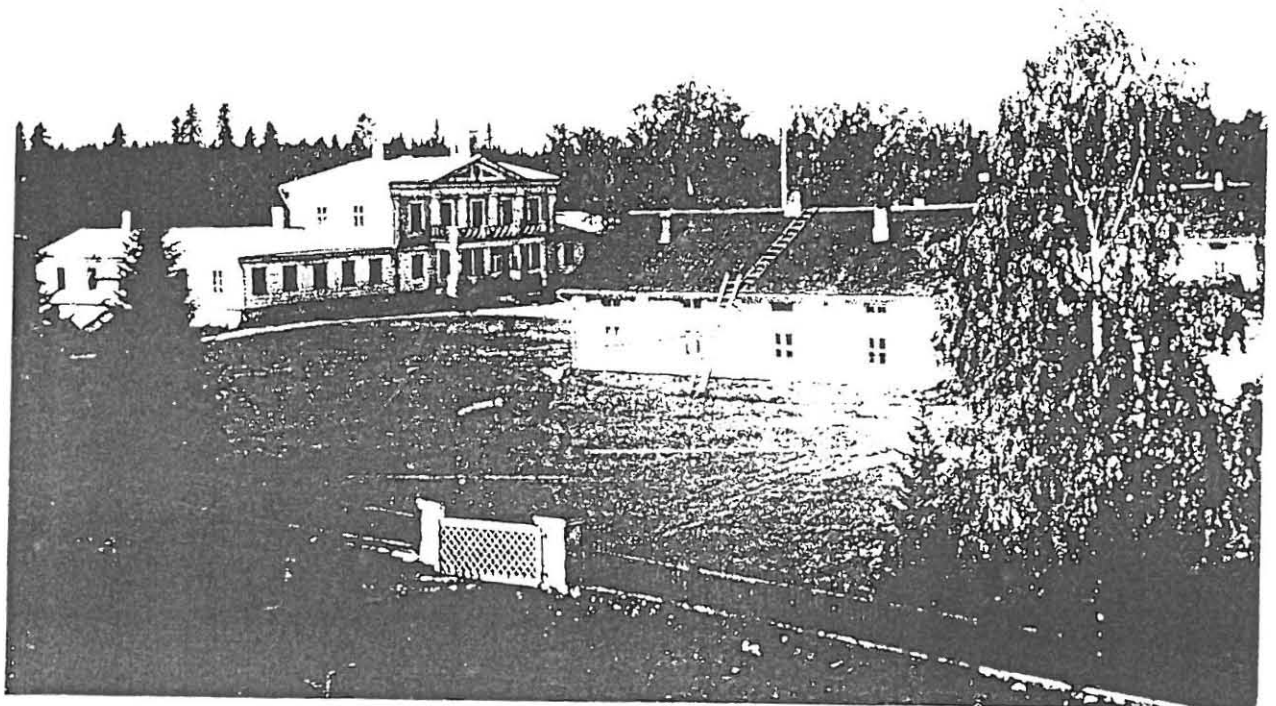
Kuva 11. Osa Törnävän tilan tiluskarttaa, mitattu 1901.
Kuva: Seinäjoen kaupunki



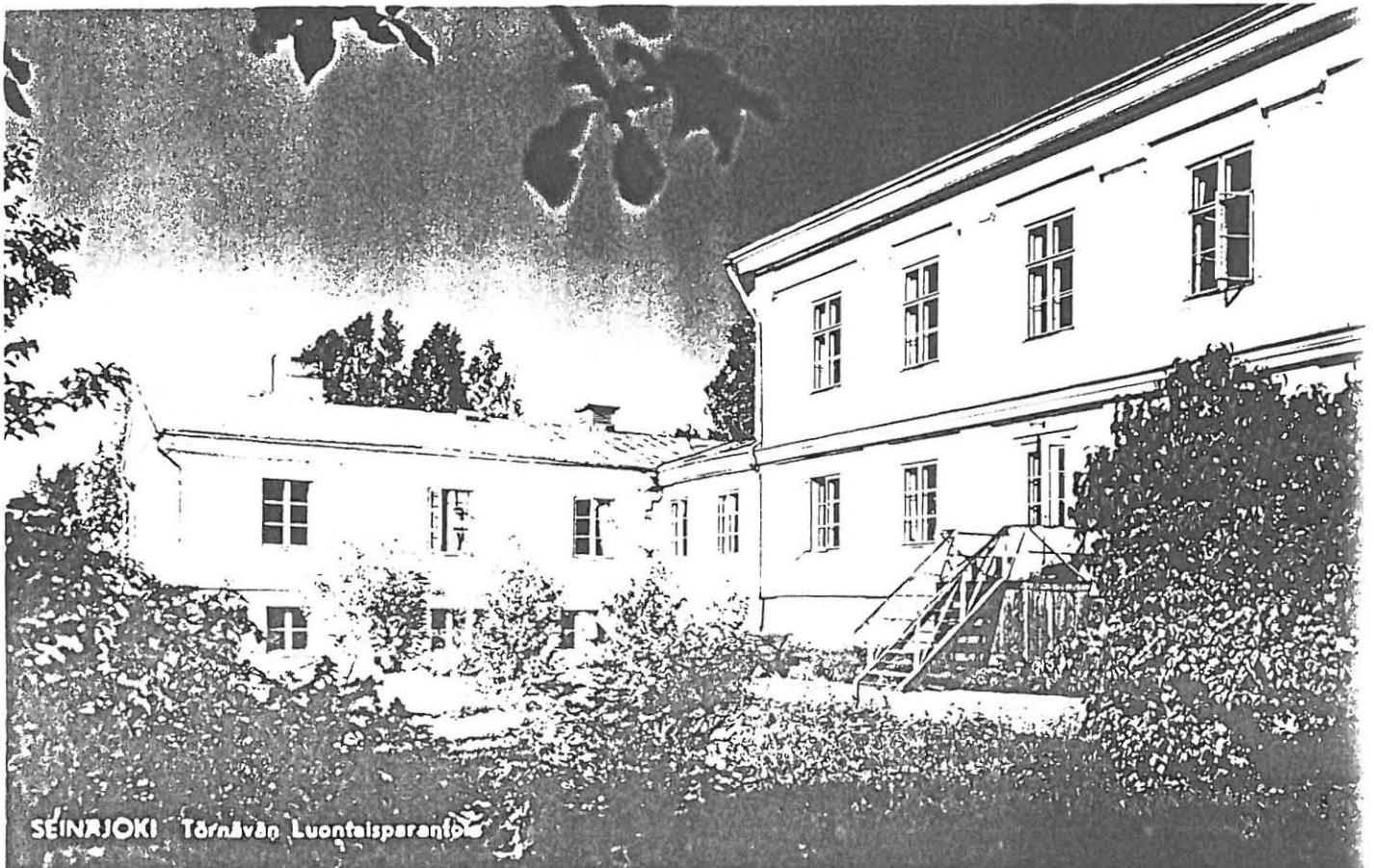
Kuva 12. Tömävän kartano lännestä 1910-luvulla.
Kuva: Seinäjoen kaupunki



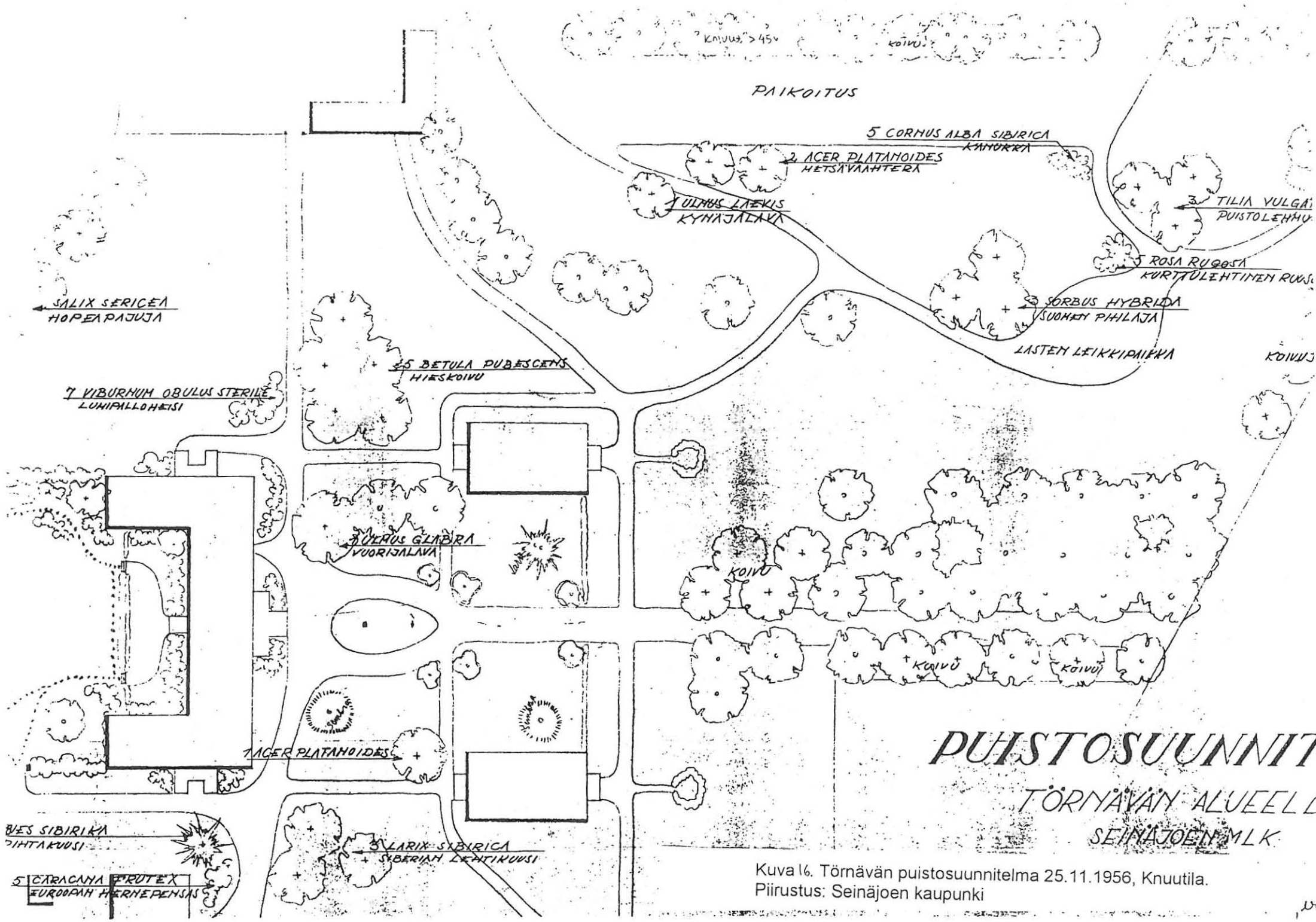
Kuva 13. Pihan aitausta 1910-luvulla.
Kuva: Seinäjoen kaupunki



Kuva 14. Pihan aitaus ja portti 1930-luvulla.
Kuva: Seinäjoen joulu 1973.

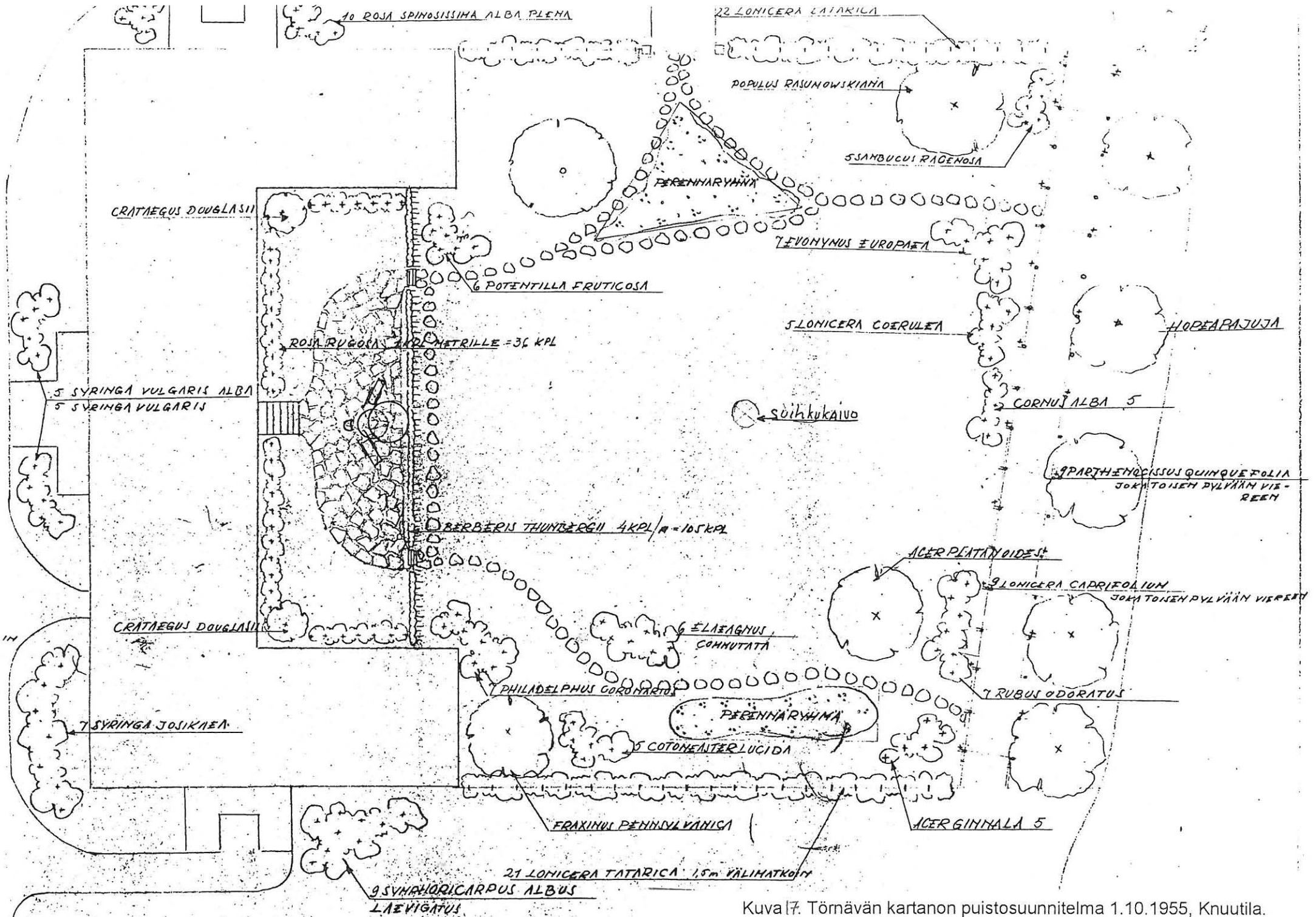


Kuva15. Törnävän kartano 1950-luvulla.
Kuvat: Seinäjoen kaupunki

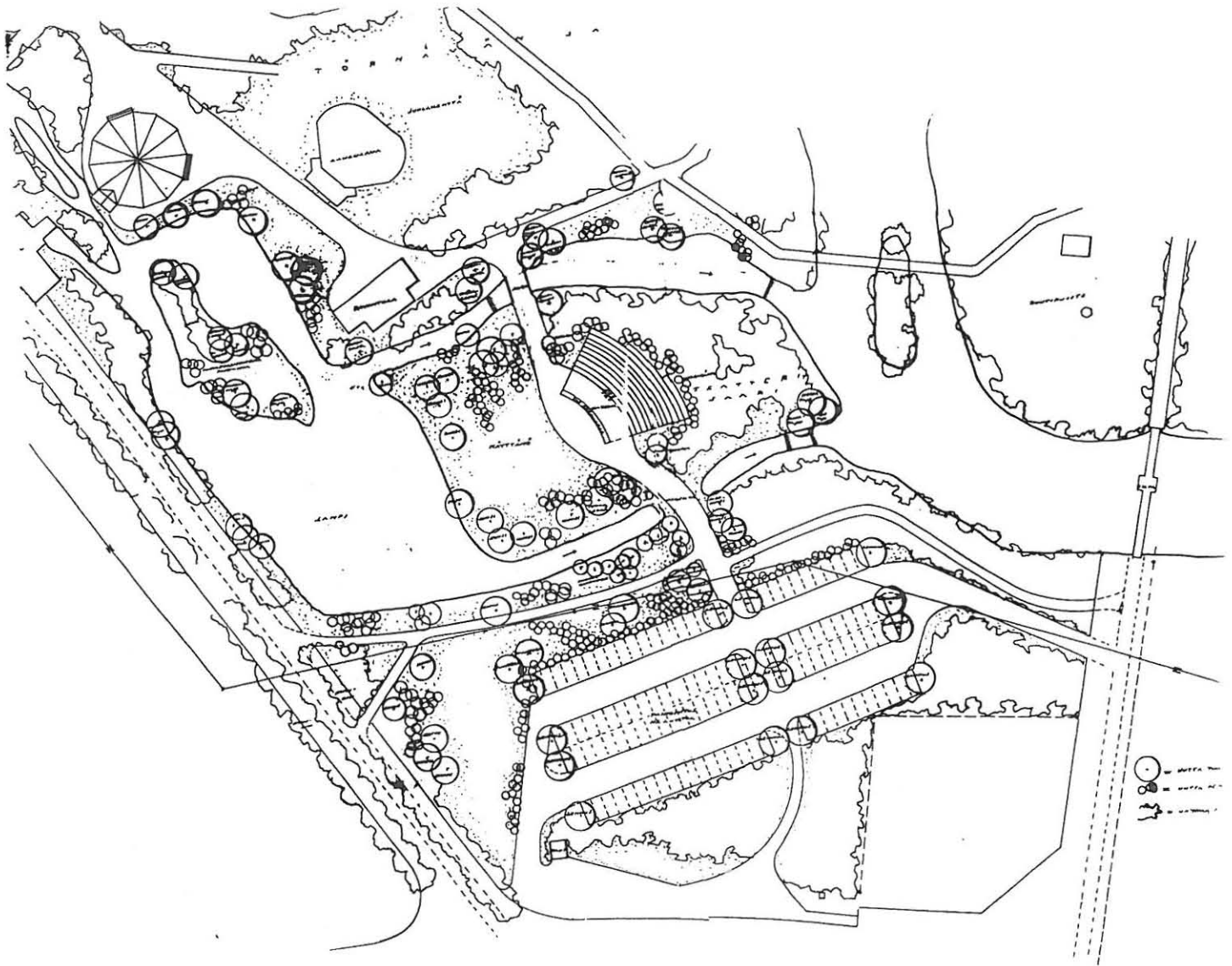


Kuva 16. Törnävän puistosuunnitelma 25.11.1956, Knuutila.
Piirustus: Seinäjoen kaupunki

PUISTOSUUNNIT
TÖRNÄVÄN ALUEELL
SEINÄJOEN MLK.



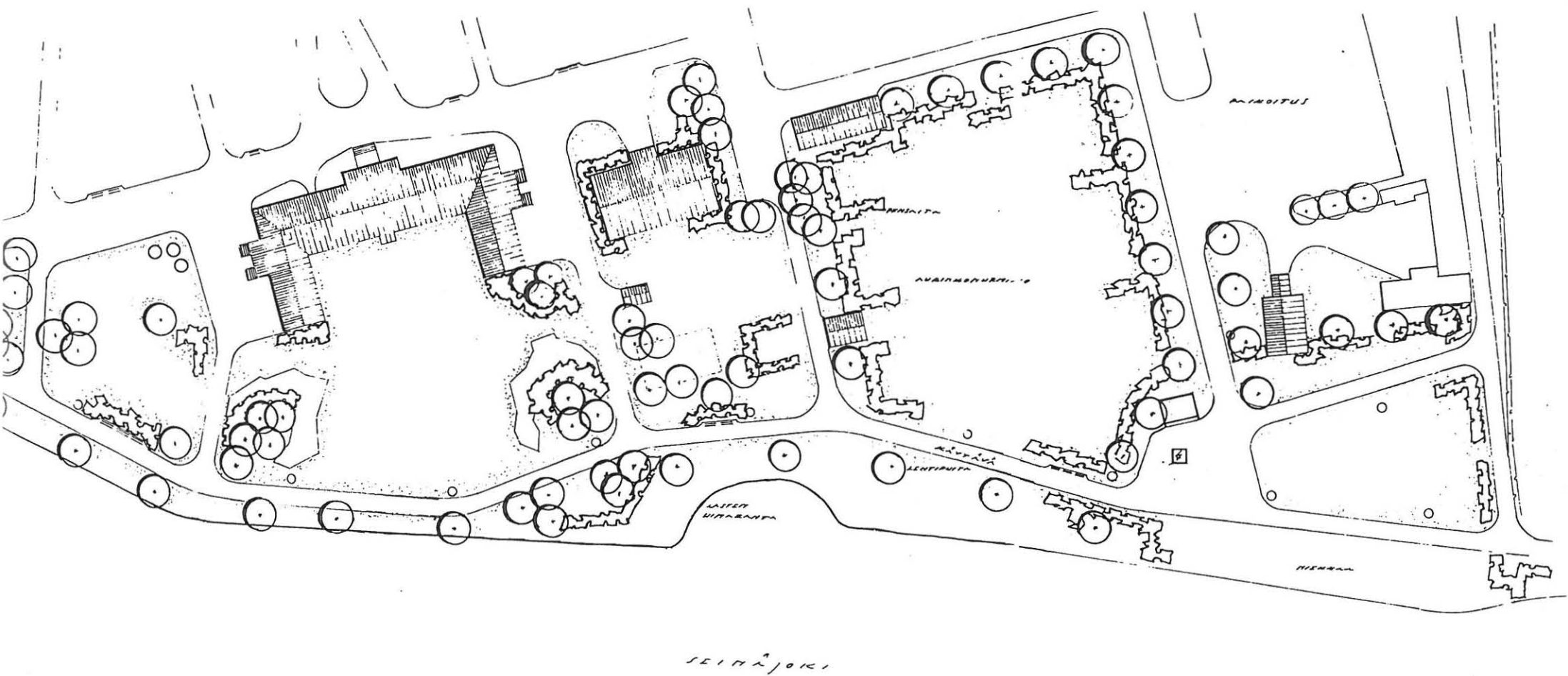
Kuva 17. Tömävän kartanon puistosuunnitelma 1.10.1955, Knuutila.
Piirustus: Seinäjoen kaupunki



Kuva 18. Törnävän saari ja kesäteatteri. Ympäristösuunnitelma kaupunginpuutarhuri Arvo Toivola 1962 ja istutussuunnitelma 1965 kaupunginpuutarhuri Pekka Uotinen.
Piiirustukset: Seinäjoen kaupunki

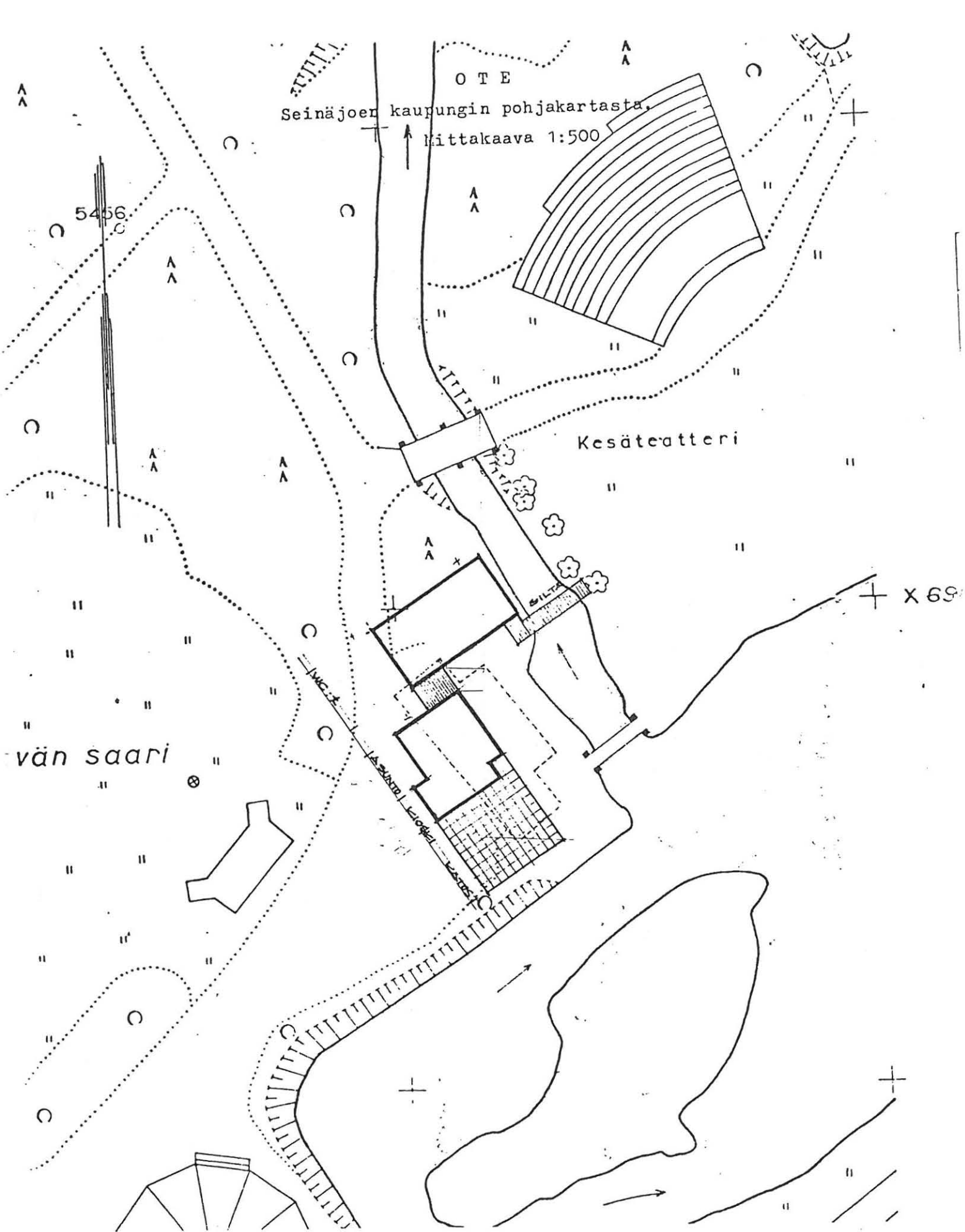


Kuva 19. Kesäteatteri 1965.
Kuva: Seinäjoen kaupunki

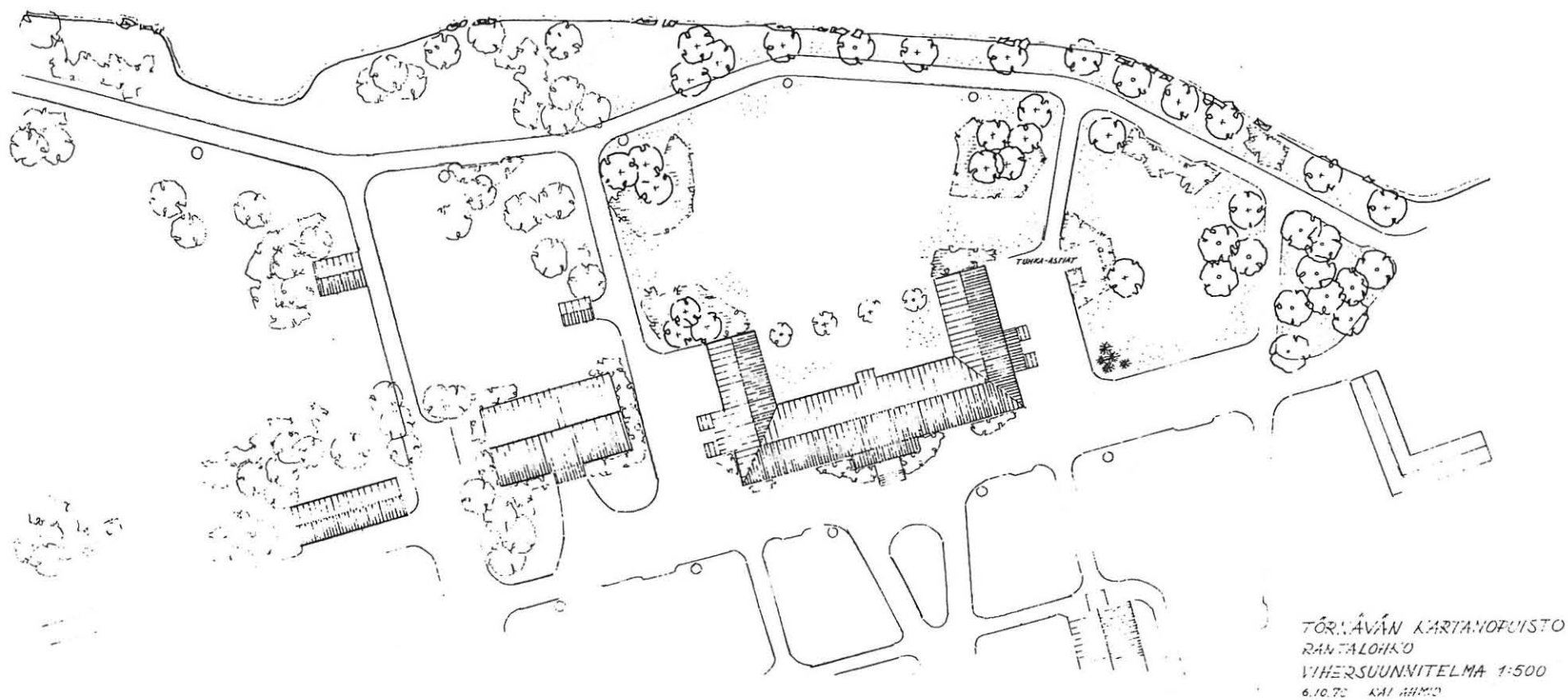


Kuva 20. Tömävän uimaranta ja rantakäytäväsuunnitelma 1968, kaupunginpuutarhuri Pekka Uotinen.
Piirustus: Seinäjoen kaupunki

TÖMÄVÄN KARTAN
KARTANOPISTO
UITARANTA
1:500
1968. 7. 11.



Kuva 21. Törnävän saaren kahvila- ja huoltorakennus, Asemapiirros 20.10.1970 kaupunginarkkitehti Riia Hakola.
Piirustus: Seinäjoen kaupunki

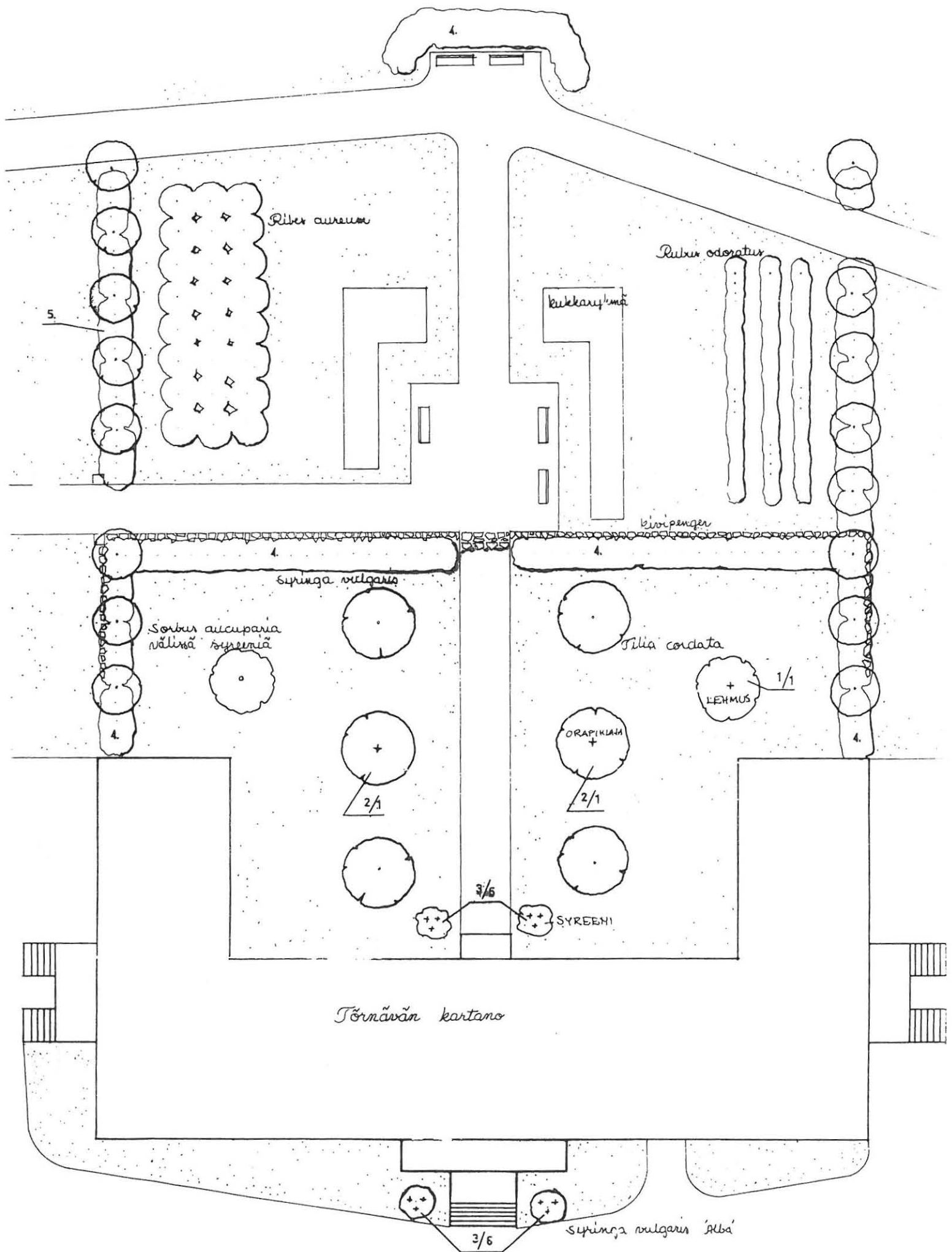


Kuva 12. Rantakäytävä- ja puistosuunnitelma 6.10.1970, kaupunginpuutarhuri Kai Ahmio.
Piirustus: Seinäjoen kaupunki

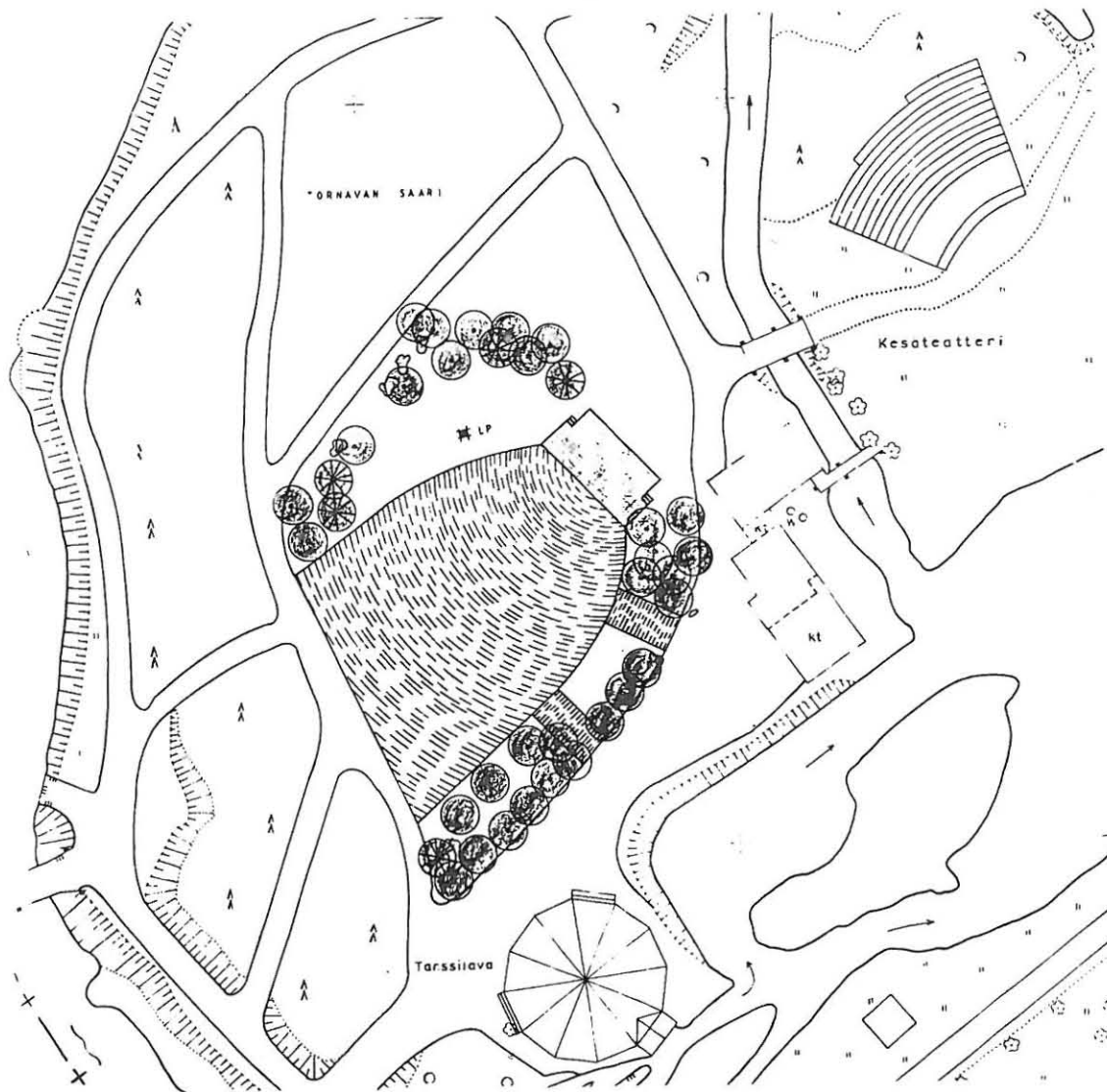


1. Kartanon päärakennus/kaupungin juhlahuoneisto, 2. Palkollisten asunnot/Apteekkimuseo ym., 3. Kivinavetta/Maatalousmuseo, 4. Ruutilaboratorio/Ruutimuseo, 5. Meijeri/Museokäytössä, 6. Talonpoikaismuseoalue, 8. Ruutivarasto/Rakennettu kirkoksi 1864.

Kuva 23. Tömävän kartanopuisto 1970-luvulla.
Kuva: Seinäjoen kaupunki.



Kuva 24 Törnävän kartanopuistosuunnitelma 31.8.1979. kaupunginpuutarhuri Kai Ahmio.
Piirustus: Seinäjoen kaupunki



SELITYS
 TORIKIVI 1500 M²

TÖRNÄVANSAAREN ESIINTYMISLAVAN
 PINTAKIVEYSSUUNNITELMA

MK 1:500

JEINAJOKI 28.11.1988

Kaupunginpuutarhuri
Hannu Ojanen

Kuva 25. Törnävän saaren esiintymislavan edustasuunnitelma 28.11.1988, kaupunginpuutarhuri Hannu Ojanen.
 Piirustus: Seinäjoen kaupunki



- Merkintöjen selitykset
- Havupuu
 - Lehtipuu
 - Pensaita
 - Perennoja
 - Kesäkuukia
 - Nurmikko
 - Niffy
 - Sora
 - Luonnonkivi
 - Betonikivi
 - Asfaltti

TORNAVAN KARTANOPUISTON KUNNOSTUS
 NYKYINEN KASVILLISUUS
 SEINÄJOKI

1:2000

1.8.2002



Kuva . Tornävän kartanopuisto lännestä elokuussa 2002.
Kuva: Seinäjoen kaupunki



Kuva . Tornävän kartano idästä elokuussa 2002.
Kuva: Seinäjoen kaupunki



Pumppaamo

20 KV

S e i

Maatalous-
museo

36

211

212

Törnäväntie

56

25

27

20

18

19

22

31

30

32

26

27

28

29

34

35

33

33

33

33

33

33

33

33

33

33

+

+

+

+

+

+

+

+

+

+

+

+

+

+

+

+

+

x

x

x

x

x

x

x

x

x

x

x

x

x

x

x

x

x

x

x

x

x

x

x

x

x

x

x

x

x

x

x

x

x

x

x

x

x

x

x

x

x

x

x

x

x

x

x

x

x

x

x

x

x

x

x

x

x

x

x

x

x

x

x

x

x

x

x

x

x

x

x

x

x

x

x

x

x

x

x

x

x

x

x

x

x

x

x

x

x

x

x

x

x

x

x

x

x

x

x

x

x

x

x

x

x

x

x

x

x

x

x

x

x

x

x

x

x

x

x

x

x

x

x

x

x

x

x

x

x

x

x

x

x

x

x

x

x

x

x

x

x

x

x

x

x

x

x

x

x

x

x

x

x

x

x

x

x

x

x

x

x

x

x

x

x

x

x

x

x

x

x

x

x

x

x

x

x

x

x

x

x

x

x

x

x

x

x

x

x

x

x

x

x

x

x

x

x

x

x

x

x

x

x

x

x

x

x

x

x

x

x

x

x

x

x

x

x

x

x

x

x

x

x

x

x

x

x

x

x

x

x

x

x

x

x

x

x

x

x

x

x

x

x

x

x

x

x

x

x

x

x

x

x

x

x

x

x

x

x

x

x

x

x

x

x

x

x

x

x

x

x

x

x

x

x

x

x

x

x

x

x

x

x

x

x

x

x

x

x

x

x

x

x

x

x

x

x

x

x

x

x

x

x

x

x

x

x

x

x

x

x

x

x

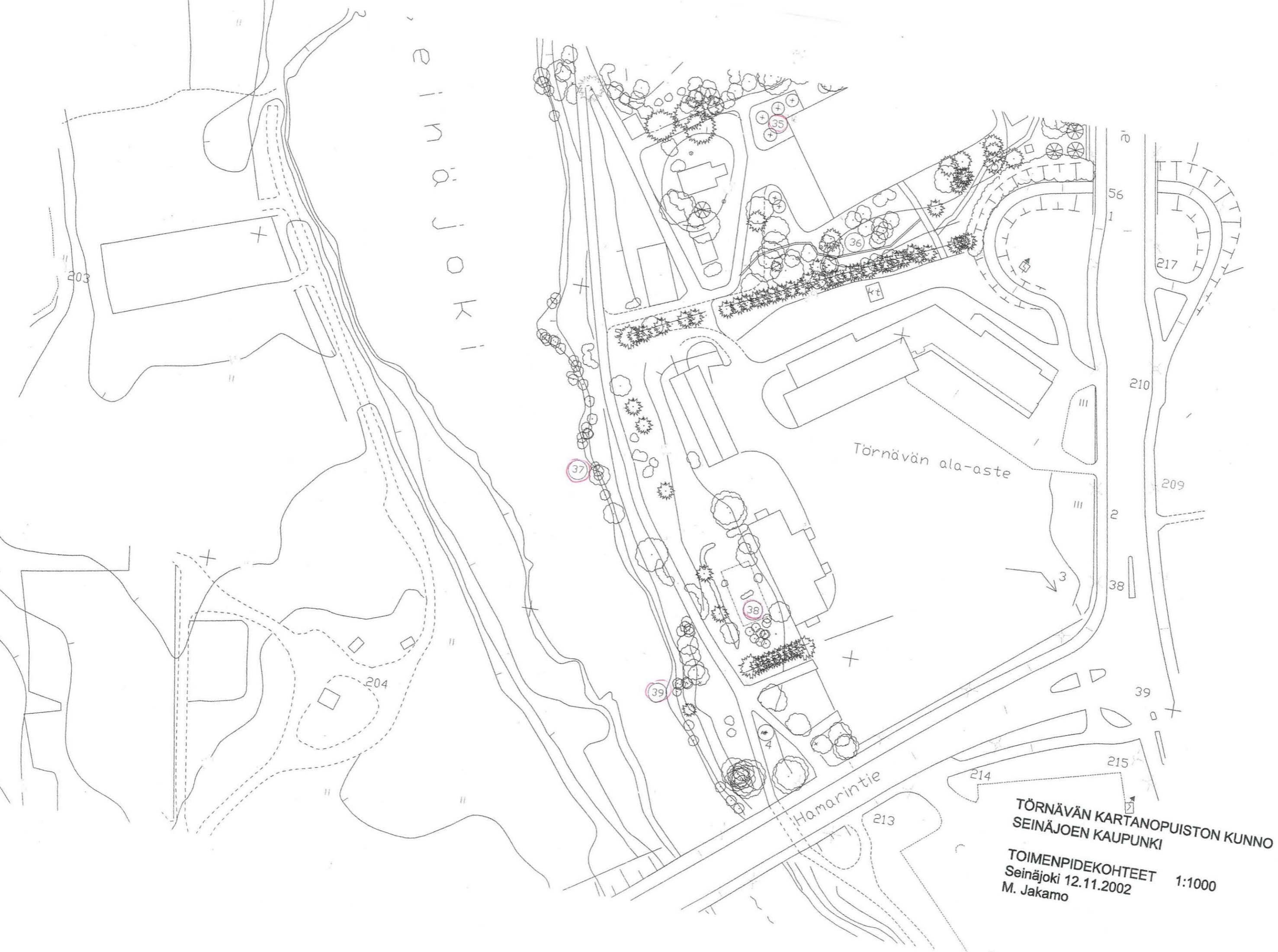
x

x



Merkintöjen selitykset

- ① Toimenpidekohde
- ☼ Nyk. havupuu
- ☼ Nyk. lehtipuu
- ☼ Nyk. pensaita
- ⊗ Istutettava havupuu
- ⊕ Istutettava lehtipuu
- ☼ Istutettavia pensaita
- * Poistettava puu / pens
- ☐ Muutos / toimenpide



Seinäjoki

Törnävän ala-aste

Hamarintie

TÖRNÄVÄN KARTANOPIUSTON KUNNO
SEINÄJOEN KAUPUNKI
TOIMENPIDEKOHEET 1:1000
Seinäjoki 12.11.2002
M. Jakamo

Projekt till Parkanläggning vid Östamyra.

Uppgjordt af Waut Jersberg 1865.



Bestämning för de i Parken

1. Gran (Sibirisk) 1000	1400
2. Aspen (Sibirisk) 1000	400
3. Alnen 1000	100
4. Lärken 1000	100
5. Björken 1000	100
6. Hagtorn 1000	100
7. Rönnebeck 1000	100
8. Kvitte 1000	100
9. Kvitte 1000	100
10. Kvitte 1000	100
11. Kvitte 1000	100
12. Kvitte 1000	100
13. Kvitte 1000	100
14. Kvitte 1000	100
15. Kvitte 1000	100
16. Kvitte 1000	100
17. Kvitte 1000	100
18. Kvitte 1000	100
19. Kvitte 1000	100
20. Kvitte 1000	100

Bestämning af Mensternernas i Menstergården

1. Kvitte 1000	1000	21. Kvitte 1000	1000
2. Kvitte 1000	1000	22. Kvitte 1000	1000
3. Kvitte 1000	1000	23. Kvitte 1000	1000
4. Kvitte 1000	1000	24. Kvitte 1000	1000
5. Kvitte 1000	1000	25. Kvitte 1000	1000
6. Kvitte 1000	1000	26. Kvitte 1000	1000
7. Kvitte 1000	1000	27. Kvitte 1000	1000
8. Kvitte 1000	1000	28. Kvitte 1000	1000
9. Kvitte 1000	1000	29. Kvitte 1000	1000
10. Kvitte 1000	1000	30. Kvitte 1000	1000
11. Kvitte 1000	1000	31. Kvitte 1000	1000
12. Kvitte 1000	1000	32. Kvitte 1000	1000
13. Kvitte 1000	1000	33. Kvitte 1000	1000
14. Kvitte 1000	1000	34. Kvitte 1000	1000
15. Kvitte 1000	1000	35. Kvitte 1000	1000
16. Kvitte 1000	1000	36. Kvitte 1000	1000
17. Kvitte 1000	1000	37. Kvitte 1000	1000
18. Kvitte 1000	1000	38. Kvitte 1000	1000
19. Kvitte 1000	1000	39. Kvitte 1000	1000
20. Kvitte 1000	1000	40. Kvitte 1000	1000

1865