

B R I N K H A L L



KARTANON MAISEMAPUISTON KUNNOSTUSSUUNNITELMA
RANJA HAUTAMÄKI, MAISEMA-ARKKITEHTI 2005

1	JOHDANTO	4
2	MAISEMAPUISTON NYKYTILA	
	Puusto	5
	Ruohovartinen kasvillisuus	21
	Rakenteet	29
3	MAISEMAPUISTON KUNNOSTUSSUUNNITELMA	
	Yleiset tavoitteet	34
	Historiallinen lähdeaineisto	34
	Puuston hoidon periaatteet	40
	Kunnostussuunnitelma 1:1000	41
	Kunnostuksen periaatteet osa-alueittain	45
	1 Keskusniitty	45
	2 Niityn itäreuna ja ojanvarsi	45
	3 Niityn länsireuna	46
	4 Lampi	46
	5 Eteläinen niitty	46
4	PUISTON MUUT OSA-ALUEET	
	6 Koristepuutarha	58
	7 Etupiha	58
	8 Talouspiha	58
	9 Hedelmätarha	59
	10 Nurminiitty	59
5	LÄHTEET	66

1 JOHDANTO

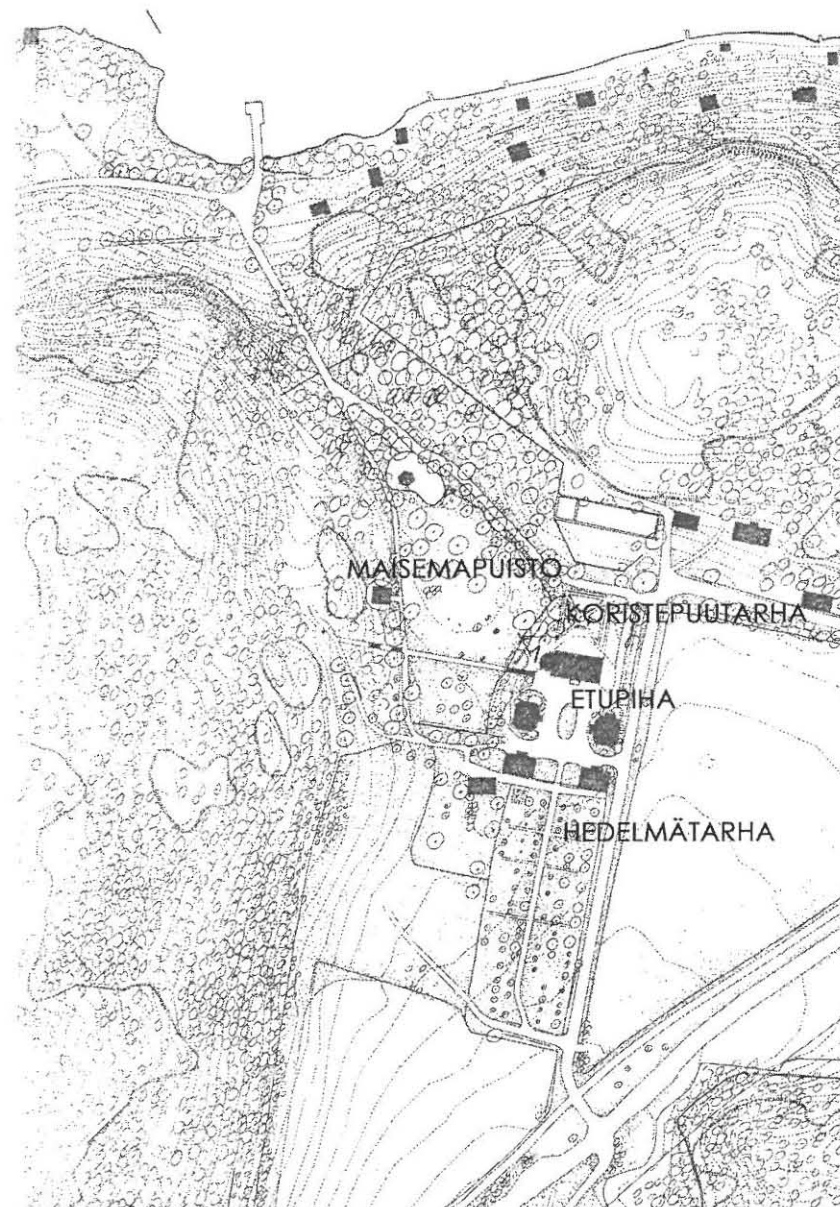
Brinkhallin kartanopuiston kunnostussuunnitelmassa esitetään hoitavoitotteita maisemapuiston puustolle, yleispuurteisia ohjeita ruohovartiselle kasvillisuudelle sekä käyttövaitteita puiston eri osa-alueille. Työ keskittyy maisemapuistoon ja kartanoympäristön muita osa-alueita käsitellään yleispuurteisemmin. Suunnitelma pohjautuu puustoinventointiin ja mittauksiin kesällä 2004 sekä TKK:n arkkitehtiosastolle laadittuun kartanomaisemaa käsittelevään jatko-opinnäytteeseen vuonna 2003. Puiston historiallisten vaiheiden selvityksessä tärkeimpinä lähteinä on ollut Eeva Sinerjoen vuonna 2003 laatima selvitys Turun yliopiston maisematutkimuksen laitokselle. Ruohovartisen kasvillisuuden selvityksessä on käytetty Terttu Lempiäisen ja Juha Jokisen vuonna 2004 laadittua kasvillisuusinventointia sekä Esko Saarelan kasvillisuus selvitystä vuodelta 1977. Puiston digitaalisen mittauksen on tuottanut Turun yliopiston arkeologian osasto, mistä lämpimät kiitokset Kari Uotilalle.

Työhön on osallistunut allekirjoittaneen lisäksi maisema-arkkitehti Elina Kataja, joka on ollut mukana erityisesti puustoinventoinnin laatimisessa ja avustanut karttojen viimeistelyssä. FM Laura Hiltunen on vastannut ruohovartisen kasvillisuuden inventoinnista. Maisema-arkkitehti Ranja Hautamäki on vastannut hankkeen kokonaisuudesta.

Suunnitelman sisällöstä on keskusteltu Suomen Kulttuuriperinnön Säätiön maisematoimikunnan kanssa. Tutkija Irma Lounatvuori Museovirastosta ja Turun yliopiston maisemantutkimuksen professori Maunu Häyrynen ovat ystävällisesti kommentoineet työtä. Työ on lähetetty nähtäväksi myös Turun maakuntamuseolle.

Työ on tehty Anna ja Signe von Bonsdorffin sukusäätiöltä saadun stipendin turvin, mistä lämpimät kiitokset.

Ranja Hautamäki



Brinkhallin kartanomaisema vuonna 2003.

2 PUISTON NYKYTILA

Puusto

Maisemapuiston puusto on istutettu kahden kukkulan väliseen suojaiseen laaksoon. Kasvupaikkana alue on pienilmastoltaan suojaisa, mutta kirjallisten tietojen mukaan paikka oli aikanaan hyvin kostea ja maaperä veden vaivaama, minkä vuoksi aluetta ojitettiin. Keskelle jäävä avoin tila on ka-pea, ja puut on ryhmitelty pääasiassa reunoille. Keskiosassa on muutamia järeiksi kasvaneita yksittäispuita. Puusto on lajistoltaan monipuolista ja iältään vanhaa. Keskellä ja puiston länsireunalla kasvaa parisataavuotiaita tammia, päärakennuksen läheisyydessä komeita vaahteroita ja puiston itäreunassa metsälehmäksi, vaahteroita, nuorehkoja hevoskastanjia sekä muutama vuorijalava. Lammen ympäristössä on tervaleppiä. Yksittäistammien lisäksi puiston keskellä kasvoi myös hopeapoppeliryhmä, joka kaadettiin muutama vuosi sitten. Koristepuutarhan reunalla on seipäin tuettu hopeasalavavanhus. Kartanon sisääntulotien päätteenä on puiston kookkain ja todennäköisesti vanhin tammi.

Puusto on melko hyvässä kunnossa, mutta puiston reunoilla puut kasvavat monin paikoin hyvin ahtaasti, mikä on vaikuttanut puiden kuntoon. Puiston komeat yksittäispuut ja reunapuut ovat arvokkaita, ja niiden säilyminen on ensiarvoisen tärkeää. Puiston itäreunan ojan varsi on paikoin umpeenkasvanut ja peittää liiaksi näkymiä. Eteläiselle niitylle on kylväytynyt luontaisesti koivuja ja raitoja, mitkä eivät luonteeltaan sovellu maisemapuiston avoimeen keskiosaan. Avoimelle niitylle on istutettu myös uusia lajeja, mm. tuijia, jotka soveltuisivat paremmin reunapuustoksi.

Pensaita on lähinnä etupihalla ja maisemapuiston reunalla. Kavaljeerirakennuksen takana on tiheä, umpeenkasvanut pensaikko, jossa kasvaa kriikunaa, kanukkaa, isotuomipihlajaa ja lumimarjaa. Päärakennuksen vieressä on pihajasmiketta ja ruusupensaita. Maisemapuiston itäreunalla on laaja kasvusto kurtttulehtiruusuja ja orapihlajaa, jotka ovat todennäköisesti levinneet itsestään ja tulisi poistaa umpeenkasvaneen näkymän avaamiseksi. Maisemapuiston pohjoisreunalla on muutamia syreenipensaita.

Koristepuutarhassa on 1970-luvun kunnostuksen yhteydessä istutettuja ruusupensaita ja orapihlaja-aita. Koristepuutarhan itäpuolella on likusteri-aita. Sivurakennusten läheisyydessä kasvaa pihlaja-angervoa ja useita vanhoja pensasruusuja, mm. neilikkaruusuja.

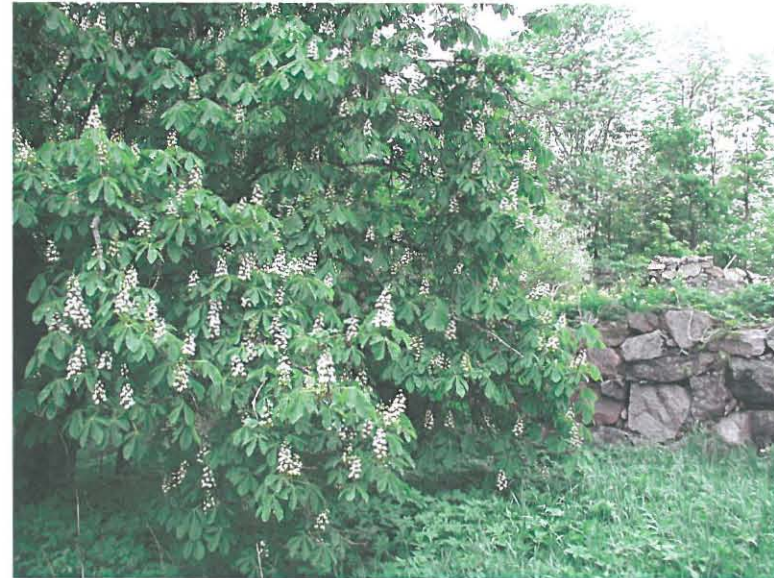
Kartanopuiston vaihtuminen metsäluontoon on sulava. Varsinainen puistomaisema muuttuu vähitellen puistometsäksi ja lopulta luontaiseksi metsäksi, jolle on tyypillistä puuston kerroksellisuus ja pensaskasvillisuus. Metsäreunassa on useita komeita kilpikaarnamäntyjä, eri ikäisiä vaahteroita, lehmäksi, koivuja ja erilaisia pensaita, mm. pähkinäpensasta. Puiston pohjoispuolen kallioalueilla on kuivaa kangasmetsää. Länsipuolen selänteellä on kuusivaltaista metsää.



Yllä: Maantien päätteenä kasvava komea tammi on alueen vanhimpia puita.
Oikealla: Navetan kivijalan edessä kasvava hevoskastanja kukassa.



Koristepuutarhan vieressä kasvaa tuettu hopeasalava, jonka kuntoa on syytä tarkkailla ja varautua puun uusimiseen samalla lajilla, joka on mahdollista varttaa vanhasta puusta.





Komeat tammet reunustavat maisemapuiston niittyä ja luovat varjoisan katon käytävälle. Niitylle levinneet nuoret koivut eivät sovellu maisemapuistoon.



Jalopuiden reunustama sisääntulotie puistoon. Sammalrunkoiset vaahterat ja metsälehmukset ovat tien koristukset. Uusi sorapäälyste on viimeistelemättä.



Porttimaisesti portaita kehystävät tammets päärakennukselta länteen johtavan puistokäytävän päätteellä.



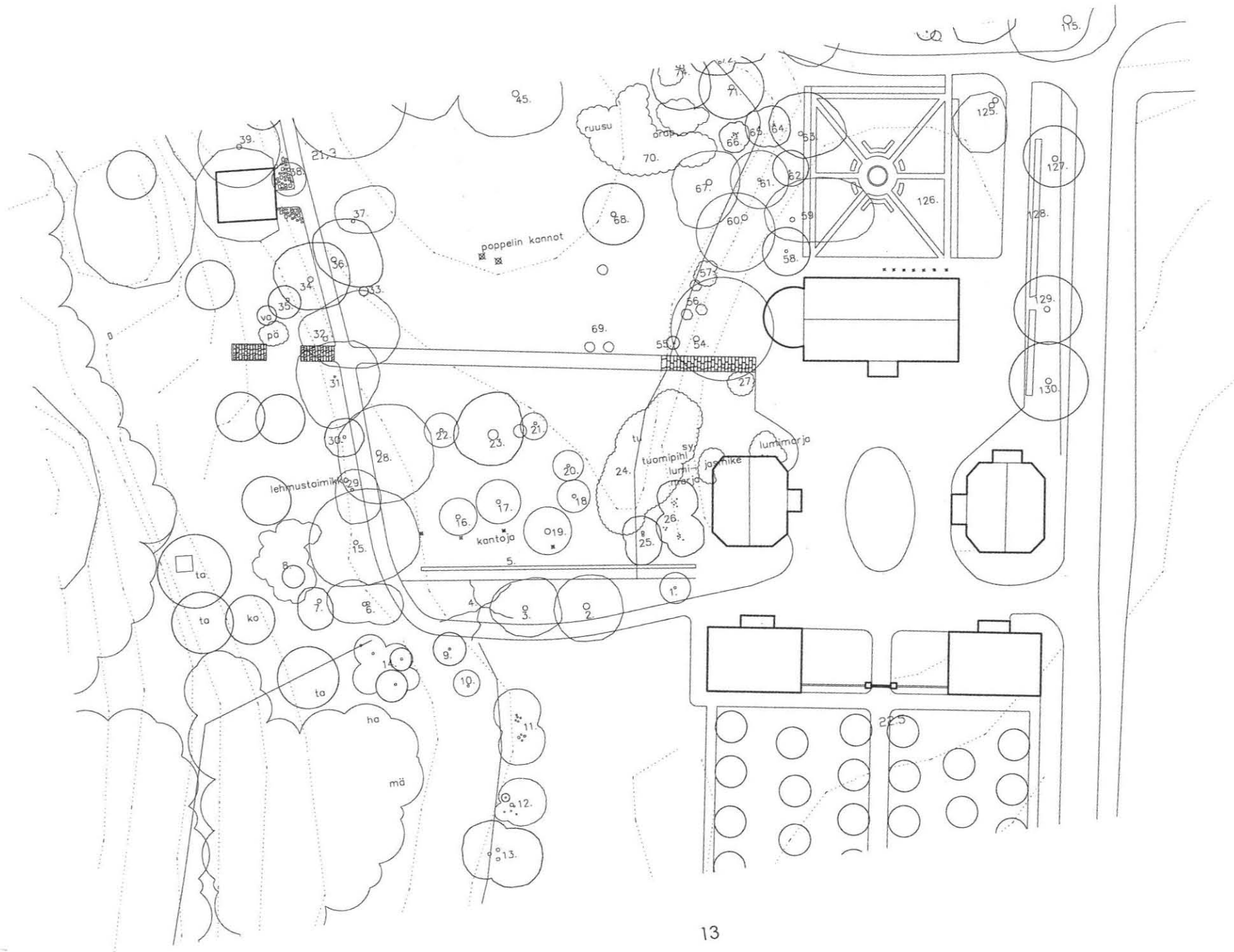
Puiston eteläreunan puurivin kelottunut tammi tulisi säilyttää paikallaan mahdollisimman pitkään.



Päärakennuksen läheisyydessä kasvavat komeat vaahterat talviasussa. Niitylle istutetut pienet tuijat ovat vieras elementti maisemapuistossa.



Puuston inventointikartta (numerot viittaavat taulukkoon).



Puusto

13. - 14. kesäkuuta 2004, Ranja Hautamäki, Elina Kataja

Kunto: 1 = hyvä, 2 = kohtalainen, 3 = huono, 5 = kuollut

Ikä: 1 = nuori, 2 = keski-ikäinen, 3 = vanha, 4 = erittäin vanha

nro	tieteellinen nimi	suomenkielinen nimi	rym (cm)	kork. arvio (m)	Kunto-luokka	Ikä-luokka	Muut huomiot: maisemallinen merkitys, toimenpiteet
1	Acer platanoides	vaahtera	102	12-15	2-3	2-3	Kapea latvus, kuivia oksia, ei erityistä merkitystä. Voidaan kaataa.
2	Tilia cordata	metsälehmus		20	1	3	Merkittävä, osa 3 puun kujannetta. Muutamia kuivia oksia.
3	Tilia cordata	metsälehmus	150	20	1	3	Kuten edellä.
4	Quercus robur	metsätammi	198	17	5	3-4	Kuollut puu. Kaksi päähaaraa n. metrin korkeudelta, kääpiä, kaarna lähtemässä. Merkittävä.
5	Crataegus; Fraxinus; Acer	aitaorapihlaja-aita; saarni; vaahterantaimi, päädyssä yksi rungollinen orap.		1,5-3	2	2	Häiritsee maisematilaa, vieras elementti. Voidaan kaataa.
6	Tilia cordata	metsälehmus	270	yli 20	3	3	2-3 -haarainen 100 cm:n korkeudelta, iso oksa poissa, vaurioitunut. Poisto antaisi tilaa tammelle. Harkitaan.
7	Salix caprea	raita	180		3	3	2-haarainen, kuivia oksia, kääpiä. Alla lehmuksen taimia. Kylvetytynyt alueelle itsestään, ei maisemallisesti merkittävä. Voidaan poistaa.
8	Tilia cordata	metsälehmustaimikko		2,0		1	Taimikko, yksi hyvä noin 8-metrinen puu, voisi avata puiston osaksi ja harventaa ryhmää
9	Acer platanoides	vaahtera	48	8-10	1-2	1-2	Pieni runkovaurio aivan juurella, rungolla jäkälää, kohtalainen latvus. Kevyt hoitoleikkaus.
10	Betula pendula	rauduskoivu	50	10+	1	1-2	Hyväkuntoinen puu mutta ei maisemallisesti merkittävä. Poistetaan.
11	Salix caprea	raita	monir.	20+	2	2-3	2 raitaa: 8-runkoinen ja 3-runkoinen. Isokokoisia. Poistetaan.
12	Salix caprea & Populus alba 'Erecta'	raita ja pylväshaapa		20+	2-3	2	Monirunkoinen sekä yksirunkoinen raita, vieressä pylväshaapa. Poistetaan; nro 11 on parempi.
13	Quercus robur	metsätammi	94/80	12-15	2-3	3	Kaksi yksilöä sekä yksi 2-haarainen. Hyvin kuiva latvus, oksia pudonnut runsaasti. Huonokuntoinen mutta jossakin määrin merkittävä, liittyy puiston käytön suunnitelmaan. Jonkinlaista välialuetta.
14	Acer; Betula; Fraxinus; Rosa; Tilia	vaahtera, koivu, saarni, pensasruusu, lehmus		12-18	2-3	2	Taimikkoa, ruusupensaita ja 4 isompaa koivua. Koivikko luonteeltaan osa reunaa. Taimikkoa voidaan karsia.

15	Quercus robur	metsätammi	200	25+	1-2	4	Muutamia kuivia oksia. Erittäin merkittävä tienvarsipuuna.
16	Betula pendula	rauduskoivu	110	15	1	2	Hyväkuntoisia puita, itsestään kylväytyneitä (16-20), väärä laji maisemapuistossa. Poistetaan.
17	Betula pendula	rauduskoivu	105	15	1	2	
18	Betula pendula	rauduskoivu	74	13	1	2	
19	Salix caprea	raita					
20	Betula pendula	rauduskoivu	63	13	1	1-2	Kuten edellä koivut nro 16-18.
21	Betula pendula	rauduskoivu	61	13	1	2	Kuten ed.
22	Betula pendula	rauduskoivu	78	15	1	2	Kuten ed.
23	Salix caprea	raita		18	1-2	2	Monihaarainen. Kylväytynyt alueelle. Voidaan poistaa.
24	Amelanchier spicata; Acer; Cornus; Prunus padus; Prunus ssp.; Syringa; Symphoricarpos	isotuomipihlaja, vaahtera, kanukkalajike, tuomi, kriikuna, lumimarja		pensaat 2-3; puut 10	2-3	2	Laaja ja levinnyt, osittain itseksensä kylväytynyt ryhmä, lumimarja risuinen, vanhaa syreeniä. Risuista lumimarjaa ja reunoilla kasvavaa kanukkaa harvennettava.
25	Acer platanoides	vaahtera	115/106	18	2	3	2-haarainen, kaunis pyöreä latvus, vanha mutta hyväkuntoinen, kuivia oksia jonkin verran.
26	Sambucus nigra	mustaselja		3-5	2	3	Kaksi isoa vanhaa seljaa ja yksi pienempi. Merkittävä laji.
27	Rosa ssp.	pensasruusu					
28	Quercus robur	metsätammi	231	20+	2-3	4	Erittäin hieno luonne. Runsaasti kuivia oksia. Terve runko. Kevyt hoitoleikkaus.
29	Aesculus hippocastanum	hevoskastanja	102	15-20	1-2	2	Tienvarsipuuna merkittävä.
30	Aesculus hippocastanum	hevoskastanja	59	10	2-3	1-2	Käyrä runko, kasvanut varjossa.
31	Quercus robur	metsätammi	227	20+	2	3-4	Toispuoleinen, kuivia oksia, porttiaihe portaille. Hoitotoimenpiteitä.
32	Quercus robur	metsätammi	200	20+	2	3	Porttiaihe portaille. Kuivaa mutta parempikuntoinen kuin nro 31. Toispuoleinen. Oksia kevennetään puiston puolelta.
33	Quercus robur	metsätammi	13	2	1	1	Runkotaimi muiden varjossa. Saa paremmin kasvutilaa, jos ympäröiviä kevennetään.

34	Quercus robur	metsätammi	193	20+	2	3-4	Kuivaa, ei leveälle ylettyviä oksia alhaalla. Tienvarsipuu yhdessä nro 36:n kanssa.
35	Pinus sylvestris	metsämänty	154		3	2-3	Alla pähkinäpensaan taimia. Kuivaa, latvus erittäin ylhäällä.
36	Quercus robur	metsätammi	165				Vrt. nro 34.
37	Acer platanoides	vaahtera	122	20	2(-3)	3	Kuivia oksia ja sammalta. Pieni runkovaurio. Pystyjä vesiversoja. Reunapuu.
38	Betula pendula	rauduskoivu	58	102	1	1-2	Hyväkuntoinen puu mutta väärä laji paikalla. Mikäli maakellari kunnostetaan, puu poistetaan.
39	Acer platanoides	vaahtera	175	20	1-2	3	Alla vuorijalavan taimia. Hieno puu, jonkin verran kuivia oksia.
40	Pinus sylvestris	metsämänty	181	20+	2	3	Alla vuorijalavan taimia. Kaunis runko, jonkin verran kuivia oksia.
41	Quercus robur	metsätammi	122	15	2	2-3	Ryhmässä useita. Metsäpuun luonne, ei alaoksia.
42	Quercus robur	metsätammi	93	15	2-3	2	Kuten edellä. Kuivia oksia.
43	Quercus robur	metsätammi	225	20	1-2	4	Erittäin merkittävä yksittäispuu. Tasapainoinen. Hieman kuivia oksia, melko tiheä latvus.
44	Quercus robur	metsätammi	228	20+	1-2	4	Kuten edellä. Kolmihaarainen. "Rujonkaunis"
45	Quercus robur	metsätammi	165	20	1-2	3	Erittäin hieno luonne, melko tasapainoinen yksittäispuu. Kevyt hoitoleikkaus.
46	Quercus robur	metsätammi	320	25	2	4	Iso haara katkennut, muuten hyväkuntoinen puu. Toispuoleinen. Erittäin hieno luonne / habitus.
47	Quercus robur	metsätammi	140	20	2	3	Harva, ei alaoksia, hieman kuivaa.
48	Quercus robur	metsätammi	180	20+	2	3	Alhaalta kuivaa, ylhäältä hyvin tiivis latvus. Rujon oloinen mutta maisemallisesti hyvin merkittävä.
49	Quercus robur	metsätammi	113	18-20	2	3	Melko paljon kuivaa, hieman rujo olemus.
50	Quercus robur	metsätammi	116	20	2	3	Paljon kuivaa.
51	Quercus robur	metsätammi	106	20	2	3	Paljon kuivaa.
52	Thuja occidentalis	kanadantuija		2	2	1	Poistetaan ja siirretään navetan kivijalan lähelle.

53	<i>Betula pendula</i>	rauduskoivu	140	20+	1-2	3	Lammen rannalla lajivalinta saattaa olla hyvä.
54	<i>Acer platanoides</i>	vaahtera	218	20	2	3	Hieno puu, maisemallisesti merkittävä, mutta erittäin iso repeämä. Upea latvus.
55	<i>Fraxinus excelsior</i>	saarni		2,5	1	1	Taimi
56	<i>Rosa ssp.</i>	pensasruusu		1,5-2	2	2	Kolmisen yksittäispensasta
57	<i>Philadelphus ssp.</i>	jasmike		2	3	2	Risuinen
58	<i>Tilia ssp. (ei cordata)</i>	lehmus	64	10-12	1	2	Ei suurta merkitystä
59	<i>Acer platanoides</i>	vaahtera	242	20+	2(-3)	3	Kaksihaarainen. Pahat runkovauriot (mustunutta pintaa) mutta upea latvus. Tarkkailtava.
60	<i>Acer platanoides</i>	vaahtera	262	20+	2	3	Kolmihaarainen, muodostaa parin yhdessä nro 59:n kanssa. Juuret pinnassa, myös merkittävä runkovaurio. Tärkeä reunuspuu.
61	<i>Acer platanoides</i>	vaahtera	97	18-20	(1-)2	2-3	Osa ryhmää, kaunis muoto, tiheä. Ainekset hyvään reunapuuhun.
62	<i>Tilia ssp. (ei cordata)</i>	lehmus	57	15-18	1	2	Ahdas kasvupaikka. Kaunis muoto, tiheä. Osa reunapuusta.
63	<i>Acer platanoides</i>	vaahtera	208	20+	2	3	Varsin suuri runkovaurio mutta osittain korjaantunut. Vinossa. Pyöreä hieno latvus.
64	<i>Tilia cordata</i>	metsälehmus	54	15-18	1	2	Kuten nro 62.
65	<i>Ulmus glabra</i>	vuorijalava	59	15	2	1-2	Kituvan oloinen, kapea latvus.
66	<i>Tilia cordata</i>	metsälehmus	monir.	3,5	2-3	1	Pensasmainen, lehdetön, kituvan oloinen ahtaassa kasvupaikassa. Voidaan poistaa.
67	<i>Acer platanoides</i>	vaahtera	212	20	1	3	Osa ryhmää, hieno latvus, maisemallisesti merkittävä.
68	<i>Salix caprea</i>	raita	126	15	1	2	Hieno, symmetrinen muoto, tiivis.
69	<i>Thuja occidentalis (3)</i>	kanadantuija		3	2	1	Ryhmä, väärällä paikalla. Poistetaan ja siirretään navetan kivijalan lähelle
70	<i>Crataegus ssp.; Rosa rugosa, Ulmus glabra</i>	orapihlaja, kurtulehtiruusu		1,5-6	2	2	Rykelmä kurtulehtiruusua, taustalla kaaren muodossa ylikasvanutta orapihlajaa. Ei soveltu paikkaan, poistetaan. Keskellä kasvava hyväkuntoinen jalavan taimi säilytetään.
71	<i>Fraxinus excelsior</i>	saarni	155	20	1-2	3	Kaksihaarainen 4 metrin korkeudelta, hyvä tasapainoinen latvus, hieman kuivaa.

72	Fraxinus excelsior	saarni	93	18	2	2-3	Kaksihaarainen 4 metrin korkeudelta, kapea latvus, hieman kuivaa.
73	Aesculus hippocastanum	hevoskastanja	158	18	1-2	3	Rungolla vaurioita, oksa katkennut, hieman toispuoleinen mutta hieno pyöreä latvus, tienvarsipuu. 3-haarainen 3,5 metrin korkeudelta.
74	Quercus robur	metsätammi	130	20	2	3	Hieman toispuoleinen, paljon kuivaa. Puolet latvuksesta hyvä. Alla orapihlajaa; alue melko tukossa.
75	Cornus ssp.	kanukka		2	2	2	Pitkiä ohuita oksia, ei merkittävä. Hoito tai poisto, jotta näkymiä avautuisi.
76	Ulmus glabra	vuorijalava	138	20	2-3	3	Yksi kuiva haara sekä kuivia oksia. Kohtalainen puu; merkittävä koska alueella vain vähän vanhoja jalavia.
77	Aesculus hippocastanum	hevoskastanja	84	15	2	(2-3)	Pienempi kuin muut, kohtalainen kunto, vinossa, umpeutunut runkovaurio.
78	Aesculus hippocastanum	hevoskastanja	110	20	(1-2)	3	Hieno, tiheä, kasvaa ahtaalla paikalla, hieman kuivaa.
79	Acer platanoides	vaahtera	165	20+	2-3	3	Kaksihaarainen 1,5 metrin korkeudelta, upea sammaloitunut runko, haara pitäisi tukea. Hieno luonne, vaatii hoitoa ja tarkkailua.
80	Acer platanoides	vaahtera	108	20	2	2-3	Toispuoleinen, kapea latvus, kuivia oksia, sammaloitunut runko.
81	Ulmus glabra	vuorijalava	19	3-4	1-2	1	Toispuoleinen, ei ehkä mahdu kehittymään kunnolla.
82	Tilia cordata	metsälehmus	109	20	2	2-3	Runkovaurio juurella mutta silti kohtalainen kunto. Tienvarsipuu. Hieman kuivaa.
83	Tilia cordata	metsälehmus	120	20	(1-2)	2-3	Parempi kuin edellinen.
84	Tilia cordata	metsälehmus	170	20+	(1-2)	3	Ryhmässä vanhempi, isompi, hieno sammaloitunut runko. Kuivia oksia. Hieno habitus.
85	Quercus robur	metsätammi	77	18	2(3)	2	Rantapuu. Harvahko, kuivia oksia.
86	Acer platanoides	vaahtera	97	15-18	2-3	2(3)	Rantapuu, kasvaa vinossa. Jäkäläinen runko, paljon kuivaa, silti kohtalainen.
87	Tilia cordata	metsälehmus	115	18	2	2-3	Polunvarsipuu, vino runko. Hieman kuivaa mutta kohtalainen.
88	Tilia cordata	metsälehmus	170	20+	1-2	3	Hieno puu. Hieman vino runko. Kuivaa mutta hyvä; hieno olemus.
89	Tilia cordata	metsälehmus	77	18	2	2	Yksi haara sahattu. Vino; omaleimainen.

90	Quercus robur	metsätammi	40	10	2	1	Kallellaan. Kevyt hoito ja karsinta; voi kehittyä hyväksi. Nrot 89 & 90 tärkeitä päädyssä.
91	Fraxinus excelsior	saarni	125	20	1-2	2-3	Merkittävä nurkkapuu, "aloittaa puiston". Hieman kuivaa, runko ok.
92	Tilia cordata	metsälehmus	138	20	1-2	3	Käytävän reunapuu, tiheä, suorarunkoinen, maisemassa merkittävä. Voisi harventaa kevyesti. Puut 92-94 ryhmässä.
93	Tilia cordata	metsälehmus	150	20	2-3	3	2-haarainen 2 metrin korkeudelta, alhaalta iso oksa katkennut. Runkovaurio, sammalta rungolla. Maisemallisesti merkittävä.
94	Tilia cordata	metsälehmus	150	20	1-2	3	Ryhmän paras, kasvaa hieman vinoon, ei oksia alarungolla, sammalta rungolla.
95	Alnus glutinosa	tervaleppä	107	20	(1-2)	2(-3)	Hieno lammen rantapuu. Haara poistettu juurelta.
96	Alnus glutinosa	tervaleppä	110/72	20	(1-2)	2(-3)	Hieno muoto, kaksihaarainen, ryhmässä edellisen kanssa. Oikea laji paikkaan.
97	Aesculus hippocastanum	hevoskastanja	87	15-18	(1-2)	2(-3)	Kohtalainen, reunapuu, tien täyttö haittaa juuristoa. Vastaavanlainen kuin muut lähiympäristön hevoskastanjat.
98	Acer platanoides	vaahtera	120	18-20	2-3	2-3	Tienvarsipuu. Paljon kuivia ja katkenneita oksia, ei kovin hyväkuntoinen.
99	Tilia mahd. cordata	lehmus	232	12	2	3	Upea luonne. Haarautuu 4 m:n korkeudella, sammaloitunut runko, tienvarsipuu. Tien pengerrys haittaa juuria katkottu. Latvusta on ilm. kevennetty. Vaatisi tukea. Kolo-pesijöitä.
100	Alue: Pinus; Acer; Tilia	mänty, vaahtera, nuori lehmus		10-20	2	2	Reuna-alue. Kohtalaisen hyvät männyt. Aluetta on avattu jo tien vierellä, takaa voisi avata enemmän. Reunametsää.
101	Alue: Tilia, Betula, Pinus	lehmus, koivu, mänty					Pari isoa lehmusta, männyt taustalla. Hienoa reunapuustoa, oikeanlainen luonne puiston reuna-alueelle. Alta valoisampi kiviaidalle asti. Hyvin harvakseltaan tammen ja lehmuksen taimia.
102	Pinus sylvestris (4)	metsämänty	120	20	1-2	3	Neljä upearunkoista mäntyä metsässä, ympärillä melko avointa, alla kallion juurella kaksi upeaa "sateenvarjotammea".
103	Alnus glutinosa	tervaleppä	65		1-2	1-2	Hyvä tienreunapuu, juurilla täyttöä
104	Tilia cordata	metsälehmus	76		2-3	1-2	Runkovaurio, kasvaa vinossa, ei merkittävä
105	Tilia cordata	metsälehmus	150		1-2	3	Hieno vanha lehmus

106	<i>Alnus glutinosa</i>	tervaleppä	133	10	2-3	2-3	Latvus katkennut, muuten hyvä puu. Ympäristöä siistittävä.
107	<i>Tilia cordata</i>	metsälehmus	70/70/5 4	15-18	(1-2)	1(-2)	Yksi 2-haarainen ja yksi 3-haarainen lehmus. Hyvällä paikalla, hyvä terveen oloinen puuryhmä.
108	<i>Salix caprea</i>	raita	213	20+	2	3	Valtava puu, paljon kuivaa, hieman vaurioita rungolla.
109	<i>Pinus sylvestris</i> (3)	metsämänty	130/195 / 140	20+	1-2	3	Kolme upeaa kilpikaarnaista mäntyä, alla pähkinäpensaaja ja vaahteran taimea
110	<i>Quercus robur</i>	metsätammi	116	20-25	1-2	2-3	Terve suora runko, tienvarren alaoksat kuivumassa pois. Metsätammen luonne.
111	<i>Pinus sylvestris</i> (2); <i>Corylus avellana</i>	mänty, pähkinäpensas	120/140	20-25; 8	1-2	2-3	Hienot suorarunkoiset männyt, juurella tiheä pähkinäpensas. Toinen on reunapuu, toinen taas metsäpuu. Ympäriällä paljon vaahteran ja pihlajan taimia joita voisi karsia, esim. 5 metrin vyöhykkeellä tien reunasta.
112	<i>Quercus robur</i>	metsätammi	81	18-20	2-3	2	Kapeakasvuinen metsätammi, kuivia oksia.
113	<i>Pinus sylvestris</i>	metsämänty	156	25	1-2	3	Hieno suora runko, osa ryhmää.
114	<i>Tilia cordata</i>	metsälehmus	90	15-20	2	2-3	Latvus katkennut 3,5 metrissä, isosta oksasta muotoutunut latvus, tienvarressa kohtalainen puu.
115	<i>Quercus robur</i>	metsätammi	400!	20+	1-2	4	Mahtava vanha tammi, hyvä sijainti, alueen vanhin puu. Iso oksa katkennut tai kevennetty. Jonkin verran kuivaa, ylhäällä oksia katkeillut.
116	<i>Quercus robur</i>	metsätammi	129	18	2	3	Toispuoleinen. Kuivia oksia.
117	<i>Syringa vulgaris</i>	pihasyreeni		2,5	2	2	Raunion kulmalla, kohtalainen.
118	<i>Juniperus</i> ; <i>Fraxinus</i>	kataja, saarnen taimi		2-4	1	1-2	Saarnesta voi kehittyä hyväkin puu. Katajassa kohtalainen muoto.
119	<i>Aesculus hippocastanum</i>	hevoskastanja	203	18	1	3	Muhkea puu, 3-haarainen noin kahden metrin korkeudelta, hieman toispuoleinen, alla vesakkoa joka pitäisi poistaa.
120	<i>Ulmus glabra</i>	vuorijalava	77	15	1	2	2-haarainen 2 metrin korkeudelta.
121	<i>Fraxinus</i> ; <i>Crataegus</i> , <i>Prunus</i> , <i>Syringa</i>	saarni, taustalla orapihlaja, tuomi, syreeni	50	18	1-2	1-2	Nuori hyväkuntoinen saarni, levinnyttä tiheää pensaikkoa taustalla.
122	<i>Acer platanoides</i>	vaahtera	144	20	2-3	2(-3)	Kaunis latvus, rungolla tummaa pintaa, vanha halkeama umpeutunut, oksia katkeillut.
123	<i>Acer platanoides</i>	vaahtera	134	20	2-3	2(-3)	Kuten edellinen mutta enemmän kuivaa. Ontto latvus.

124	Acer platanoides	vaahtera	121	20+	1-2	2(-3)	Latvus korkealla, hyvä runko. Taustalla kymmenmetrisiä jalavia metsässä.
125	Salix alba 'Argentea'	hopeasalava	235	12	2-3	3	Tuettu, iso haara katkennut, erittäin vinossa. Paljon uusia tiheitä oksia lajille tyypillisesti. Harkitaan poistoa.
126	Rosa ssp.	ruusutarhan alue		1,5	2	2	Keskellä pensasruusu, ympärillä ryhmäruusu. Orapihlaja-aidat reunustavat ruusutarhaa. Käytävät nurmettuneet.
127	Quercus robur	metsätammi	149	8-10	1-2	2-3	Hyvä melko tasapainoinen latvus, melko tiheä, hieman kuivaa. Hyvällä paikalla maisemallisesti.
128	Ligustrum vulgare	aitalikusteri		1,2-1,5	2	2	Ei kasva symmetrisesti, ei leikattu.
129	Acer platanoides	vaahtera	112	7-8	1-2	2(-3)	Kaunis pyöreä latvus, tiheä, kasvaa miltei ojassa pientareella.
130	Tilia cordata	metsälehmus	156	10	1-2	3	Tiheä, pyöreä latvus, hieno puu. Likusteriä loppuu 2 m lehmuksesta eteenpäin.
131	Acer platanoides	vaahtera	n. 120	n. 18-20	2	2(-3)	Kuolleita haaroja, yksi päähaaroista katkennut (runkolahon riski). Juurella vuokko.
132	Tilia cordata	metsälehmus	n. 140	n. 20	2	3	Suorarunkoinen, kuolleita haaroja. Osa reunapuustoa. Alla tuuhea pähkinäpensas ja tuomi sekä rusopajuangervo. Tuomi ja rusopajuangervo poistetaan.
133	Quercus robur	tammi	n. 120	n. 20	2	2(-3)	Kapeakasvuinen metsätammi. Kaikki alimmat oksat kuolleita, vain korkealla latvustossa lehtiä. Kasvaa aivan ojapenkereellä. Osa reunapuustoa.
134	Acer platanoides	vaahtera	n. 120	n. 18-20	2	2(-3)	Kasvaa ahtaasti lähellä tammea 133. Jonkin verran kuolleita oksia, rungossa pahkura. Juurella sikoangervo. Voidaan poistaa.
135	Tilia cordata	metsälehmus	n. 140	n. 20	1(-2)	3	Suorarunkoinen, kookas, hyvä yksilö. Osa reunapuustoa. Juurella iso pähkinäpensas. Kartanon puolella lähellä tuomipensaita ja pajuangervo, jotka poistetaan.
136	Ulmus glabra	vuorijalava	n. 140	n. 20	3	3	Rungossa koro, kuolleita oksia, lahoalttiita oksatappeja, latvus harsu.
137	Acer platanoides	vaahtera	n. 105	n. 20	2	3	Kuivia oksia, rungossa muhkuroita. Kasvaa ahtaassa paikassa.
138	Acer platanoides	vaahtera	n. 140	n. 20	2	3	Vinon kasvanut reunapuu. Rungossa halkeamia, tummentumia, oksantappeja ja vaahterankääpää. Osa reunapuustoa.
139	Acer platanoides	vaahtera	n. 85	n. 15	2	2	Kasvaa ojapenkereellä. Osa reunapuustoa.
140	Ulmus glabra	vuorijalava	n. 20	n. 3-4	1	1	Kolmerunkoinen.
141	Fraxinus excelsior	saarni	n. 100	n. 15	1	2	Hyväkuntoinen reunapuu.
142	Acer platanoides	vaahtera	n. 80	n. 10	2-3	2	Kitukasvuinen, voidaan poistaa.

Ruohovartinen kasvillisuus

(Laura Hiltusen kasvillisuusinventointi 13. -14.6.2004 ja 28.7.2004.)

Maisemapuisto

Suurten lehtipuiden katveessa levittäytyy kartanon maisemapuisto, jonka kenttäkerros on monimuotoinen mosaiikki luonnonkasveja, vanhan kulttuurin seuralaislajeja ja villiintyneitä vanhoja koristekasveja. Tällä hetkellä puisto on paikoitellen korkeakasvuista, paikoitellen matalampaa niittyä, jota muutamat hiekkapintaiset käytävät rajaavat. Kasvillisuuteen on talaantunut polkua.

Kirjallisten tietojen mukaan puistossa on rikas kevätaspektilajisto, jota ilmentävät mm. valko- ja keltavuokko (*Anemone nemorosa*, *A. ranunculoides*), idänsinililja (*Scilla siberica*) ja pikkukäenrieska (*Gagea minima*).

Huomionarvoisia ovat myös luontaiselta levinneisyydeltään Lounais-Suomeen painottuneet lehtojen ja lehtoniittyjen lajit kevätetikko (*Primula veris*), syylälinnunherne (*Lathyrus linifolius*) ja mustakonnanmarja (*Actaea spicata*), joita puistossa ja sitä rajaavien hiekkateiden reunamilla kasvaa. Muinaistulokas sikoangervo (*Filipendula vulgaris*) kasvaa puistossa tammen juurella.

Puistossa ja sen laiteilla kasvaa vanhoilla juurensijoillaan tai kukkapenkeistä levinneinä useita perennoja: korkean heinän seassa kukkii siellä täällä valkonarsisseja (*Narcissus poeticus*), yksittäinen jalopioni (*Paeonia Lactiflora* -ryhmä) ja valkokukkainen, arovuokkotyyppinen vuokko (*Anemone* sp.) kasvavat puiston laiteilla, luonnonkasviniityn keskellä on rönsyalpikasvusto (*Lysimachia nummularia*). Pensaiden katveissa ja ojanpientareilla on paikoin runsaasti lehtoakileijoja (*Aquilegia vulgaris*) ja lilakukkaista varjoliljaa (*Lilium martagon*). Harjaneilikoiden (*Dianthus barbatus*) väriskaala yltää hennon vaaleanpunervasta pehmeään aniliinipunaiseen. Vuohenkello (*Campanula rapunculoides*) on levittäytynyt isoiksikin kasvustoiksi, sen sijaan varsankellon (*Campanula trachelium*) määräitys jäi epävarmaksi (muutama lehti, ei kukkia). Lammen rannalla kasvaa pensasruusuja, varjoliljaa, siperiankurjenmiekkää (*Iris sibirica*) sekä pensaskärhää (*Clematis recta*).

Lammella on runsas isolummekasvusto (*Nymphaea alba* ssp. *alba*). Vanhan navetan kivijalan lähistöllä kasvaa jalokiurunkannusta (*Corydalus nobilis*) tien laiteella isojen lehtipuiden katveessa.

Vanhasta hyötyviljelystä kertoo ympäri puistoa levinnyt ukkomansikka (*Fragaria moschata*), tarhamansikan edeltäjä 1800-luvulta.

Luonnonvaraiset lajit hallitsevat kenttäkerrosta. Lammen ympäristössä viihtyvät rantakasvit ja kosteahkojen niittyjen lajit, mm. mesiangervo, rentukka, ranta-alpi, rantayrtti, karhun- ja vuohenputki, niittynätkelmä, aitovirna, rönsy- ja niittyleinikki, peltokorte, ojakellukka, valko- ja metsäapila, poimulehti, kevättaskuruoho, kevätpiippo, koiranheinä, niitty- ja lehtonurmikka ja nurmipuntarpää.

Puolikorkeiden, niittymäisten alueiden luonnonvaraista lajistoa ovat esim. nurmitädyke, siänkärsämö, ojakärsämö, särmäkuisma, poimulehti, puna- ja metsäapila, aitovirna, syylälinnunherne, kevätetikko, niittynätkelmä, kevät- ja niittyleinikki, hiirenvirna, karhun- ja vuohenputki, maahumala, aho- ja paimenmatara, peltokorte, voikukka, lehtonurmikka, tuokusimake, oja- ja kyläkellukka sekä niiden risteymät. Korkeita, tiheitä kasvustoja muodostavat mm. nokkonen, koiran- ja karhunputki, pelto-ohdake, niittyleinikki, nurmipuntarpää, koiranheinä, mesiangervo ja niittysuolaheinä. Puistoa reunustavien hiekkateiden kuivahkoilla, varjoisilla, lehtomaisilla laiteilla viihtyvät mm. metsäapila, niittynätkelmä, lehtonurmikka, nuokkuhelimikkä, syylälinnunherne, kevätetikko, sarjakeltano, karhun- ja vuohenputki, lillukka, kultapiisku, kevätleinikki, aho- ja paimenmatara, sini- vuokko, nurmitädyke, kevätpiippo, valkovuokko, kielo, särmäkuisma, nurmilauha, ukkomansikka, harjaneilikka ja vuohenkello.

Etupiha

Kartanon etupihalla on monipuolinen valikoima perennoja ja koristepensaita. Varsinaisten koristekasvien lisäksi penkeissä ja sorapinnoilla kasvaa sinne hyvin sopivia vanhan kulttuurin seuralaisia ja luonnonvaraisia lajeja, mm. keltamo (*Chelidonium majus*), ukontulikukka (*Verbascum thapsus*), pihakurjenpolvi (*Geranium pusillum*), punasolmukka (*Spergularia rubra*), mäkiarho (*Arenaria serpyllifolia*), viherjäsenruoho (*Sleranthus annuus*).

Asuinrakennuksen lajistoa: neilikkaruusu (*Rosa Grootendorst* -ryhmä; vaaleanpunainen ja ruusunpunainen lajike), pihaesikko (*Primula Auricula* -ryhmä), vuohenkello (*Campanula rapunculoides*), peurankello (*Campanula glomerata*), tarha- ja sarviorvokki (*Viola Cornuta*- ja Wittrockiana-ryhmien lajikkeita), sinikukkainen ritarinkannus (*Delphinium elatum*), ruskolilja (*Lilium bulbiferum*), päivänkakkara (*Leucanthemum vulgare*), syysvuokko tai tarhasyysvuokko (*Anemone hupehensis* tai *Anemone x hybrida*), jokin arovuokko-tyyppinen, valkokukkainen vuokko (*Anemone* sp.), tummansininen aitoukonhattu (*Aconitum napellus* ssp. *lusitanum*), sinivuokko (*Hepatica nobilis*), töyhtöangervo (*Arunceus dioicus*), sinilatva (*Polemonium caeruleum*), vaaleanpunainen myskimalva (*Malva moschata*), valkoinen ja vaaleanpunainen harjaneilikka (*Dianthus barbatus*), kehäkukka (*Calendula officinalis*).

Kavaljeerirakennuksen edustan lajistoa: kanadanpiisku (*Solidago canadensis*), oranssi päivänlilja (*Hemerocallis* sp.), illakko (*Hesperis matronalis*), siperiankurjenmiekka (*Iris sibirica*), jalopähkämö (*Stachys officinalis*), ruusunpensas (*Rosa*).

Kavaljeerirakennuksen seinustan lajistoa: pensaskärhkö (*Clematis recta*), ketokaunokki (*Centaurea scabiosa*), lehtoakileija (*Aquilegia vulgaris*)

Päärakennuksen lajistoa: valkoinen myskimalva (*Malva moschata*), kellukka? (*Geum*), orvokki (*Viola*).

Puutarhakasvillisuus Rambergien aikana

(Esko Saarelan inventointi vuonna 1977, Lisbeth Rambergin haastattelu 13.6.2004)

Esko Saarelan vuonna 1977 laatiman kasvillisuusselvityksen ja Lisbeth Rambergin haastattelun perusteella voidaan todeta, että Rambergien aikana 1930-60 -luvulla perennalajisto oli nykyistä huomattavasti monipuolisempi. Puiston perennalajistoa täydennettiin Porista hankituilla taimilla. Päärakennuksen pohjoispuolella olevassa **koristepuutarhassa** oli reunoilla pionia ja pohjoisreunalla laaja kukkapenkki, jossa kasvoi mm. isopäivänkakkaraa, ryhmäruusuja, sarviorvokkia ja runkoruusuja. Esko

Saarelan inventoinnissa mainitaan lisäksi keltamo, kevätesikko, tulppaani, helmililja, valkonarsissi, varjolilja, tuoksuorvokki, ukkomansikka, kaunokainen ja vuohenkello.

Koristepuutarhan itäpuolella, nykyisen likusteriaidan tuntumassa oli pitkä monilajinen perennapenkki, jossa kasvoi mm. asteria, tiikerinliljaa, akileijaa, iiristä, kultapiiskua ja mooseksenpalavaapensasta. Esko Saarela mainitsee inventoinnissaan lisäksi myskimalvan, ritarinkannuksen ja litteälehtisen piikkiputken.

Etupihan perennalajisto oli huomattavasti nykyistä runsaampi. 1970-luvun lopulla tehty etupihan kunnostus hävitti valitettavasti suuren osan lajistosta, sillä kunnostus oli aloitettu ennen kasvillisuusinventoinnin valmistumista. **Päärakennuksen läheisyydessä** kasvoi Esko Saarelan inventoinnin mukaan keltano, vuohenkello, rautanokkonen, ukonhattu, komea kiurunkannus, tulppaani, skilla, litulaukka, tuoksuorvokki, ukkomansikka, kissanminttu, valkonarsissi ja pikkutakiainen. Lisbeth Rambergin mukaan päärakennuksen sisäänkäyntiä kehystivät ruukkuihin istutetut akantit (*Acanthus*).

Päärakennuksen ja maisemapuiston ojan välinen rinne oli Saarelan mukaan kasvillisuudeltaan puiston mielenkiintoisimpia alueita. Päärakennuksen vieressä olevilla portailla oli tuoksuorvokkia, akileijaa, varjoliljaa, ukkomansikkaa, vuohenkelloa, rauniokilkkaruohoa ja hukanputkea. Keväisin rinnettä peittivät kevätesikot, sinivuokot, valkovuokot, keltavuokot, tulppaanit, narsissit, lehtolemmikit, pystykiurunkannukset ja pikkukäenrieskat. Ojan reunalla kasvoi mukulaleinikkiä, rautanokkosta, ukonhattua, vuohenputkea ja pikkutalviota. Ojan vartta suosivat lisäksi ojakellukka, kyläkellukka, rusohorsma, siperiankurjenmiekka, lupiini, valkokeippi ja palsternakka.

Kavaljeerirakennuksen ympäristö oli erityisen runsaslajinen. Saarela mainitsee seuraavat lajit: komea kiurunkannus, keltamo, tulppaani, kissanminttu, kevätesikko, ukkomansikka, valkonarsissi, varjolilja, keltainen päivänlilja, saksan kurjenmiekka, vuohenjuuri, vuohenkello, pikkutakiainen, niittynurmikka, koiranheinä, kujasorsimo, ukonhattu, kyläkellukka,

akileija, pikkutalvio, tarhaneilikka, verikurjenpolvi, Itämaitten kohokki, hukanputki, kaalivalvatti, syysvuokko sekä pensaskärhö. Rakennuksen seinustalla oli piippuköynnöstä.

Itäisen asuinrakennuksen perennapenkkiä lajisto muistutti kavaljeeri-rakennuksen lajistoa. Lisbeth Ramberg mainitsi mm. syysvuokon, ritaringannuksen ja päivänkakkaran, jotka viihtyvät paikalla edelleen. Muita lajeja olivat kissanminttu ja keijunkukka. Esko Saarelan inventoinnissa mainittiin lisäksi seuraavat lajit: komea kiurunkannus, keltamo, rautanokkonen, tulppaani, vuohenputki, tuoksuorvokki, ukkomansikka, valkonarsissi, vuohenkello, ukonhattu, pystykiurunkannus, saksankurjenmiekka, lehtolemmikki, valkopeippi, kyläkellukka, illakko ja idän unikko.

Hedelmätarhan vieressä sijaitsevien sivurakennusten luona kasvoi runsaasti illakkoa, kujasorsimoa, pikkutalviota, pikkutakiaista, neidonkieltä, myskimalvaa, vuohenkelloa, pukinpartaa, idän unikkoa, Itämaitten kohokkia, jänönapilaa, matalaa kurjenpolvea, kierumataraa, kyläkellukkaa, rönsyakankaalia, karkeapäivänhattua (nyk. kesäpäivänhattua) ja syysvuokkoa.

Maisemapuiston niitty on Esko Saarelan mukaan kasvillisuudeltaan puiston arvokkain osa. Niityllä oli huomattavan runsaasti perennoja ja sipulikasvia, jotka olivat osittain paikalle levinneitä ja osittain istutettuja. Keväisin alue oli Saarelan mukaan todellinen kukkameri. Nurmen seassa kasvoi tuoksuorvokkeja, tuhansia kevätesikoita, ukkomansikkaa, sinivuokkoja, valkovuokkoja ja keltavuokkoja. Vuokkojen seassa kasvoi pikku- ja isokäenrieskaa, pystykiurunkannusta, puna-ailakkia ja mukula-leinikkiä. Kukkaniityn lajeiksi mainittiin myös varjolilja, aho-orvokki, oja- ja kyläkellukka, akileijoja, ukonhattuja, valkonarsisseja ja lehtolemmikeitä. Läntisessä metsänreunassa kasvoi pikkutalviota, vuohenkelloa, vuorenkilpeä ja tiikerililjaa. Rambergin aikana istutettiin päärakennukselta itään johtavan käytävän varrelle leimukukkia, narsisseja ja ”kartanontulppaaneja.” Eteläisellä niityllä kasvoi akileijaa, kuminaa, palsternakkaa, isokiertoa ja lehtosinilatvaa.

Puiston länsireunalla sijaitsevan maakellarin ympäristön lajeiksi mainittiin vuohenkello, ukkomansikka, suikeroalpi, rusohorsma, syysvuokko ja jalo-pähkämö.

Lammen rannan lajeiksi mainittiin keltakurjenmiekka, siperiankurjenmiekka, akileija, lehtolemmikki ja rantakukka. Lisbeth Rambergin mukaan lammen rannalle istutettiin punaista ja valkoista jaloangervoa, valkoista leimukukkaa, ukonhattua ja pikkutalviota. Varsinaisista vesikasveista Saarela merkitsi muistiin vesitattaren, leveälehtisen osmankäämin ja pikkulimaskan.



Huomionarvoiset ruohovartistiset kasvit kesällä 2004.



Lisbeth Rambergin haastattelun perusteella laadittu puutarhakasvikartta.



Maisemapuiston niitty on monimuotoinen mosaiikki luonnonkasveja, vanhan kulttuurin seuralaislajeja ja villiintyneitä vanhoja koristekasveja.

Rakenteet

Maisemapuiston rakenteista huomattavimmat ovat kivikatteinen kaivo ja kahdet kiviportaot sekä kartanoa kiertävä kiviaita. Kaivonkatos on merkitty 1920-luvun mittapiirrokseseen, mutta tarkkaa ikää ei tiedetä. Kaivon katosta kantavat puupilarit ja katto on katettu kivilaatoilla. Kaivon kunto tulisi tarkistaa ja rakenteet tarvittaessa kunnostaa. Puistoportaiden kivilaatat ovat irronneet ja niiden perustukset tulisi uusida ja kivet latoa uudelleen. Puistoa ympäröivät kiviaidat ovat paikoin sortuneet ja tulisi kunnostaa. Puistossa on kaksi porttia. Eteläinen hedelmätarhaan johtava rautaportti on Rambergien ajalta eikä näy vielä 1920-luvulla otetuissa valokuvissa. Meren rantaan johtava huonokuntoinen puuportti tulisi uusida.

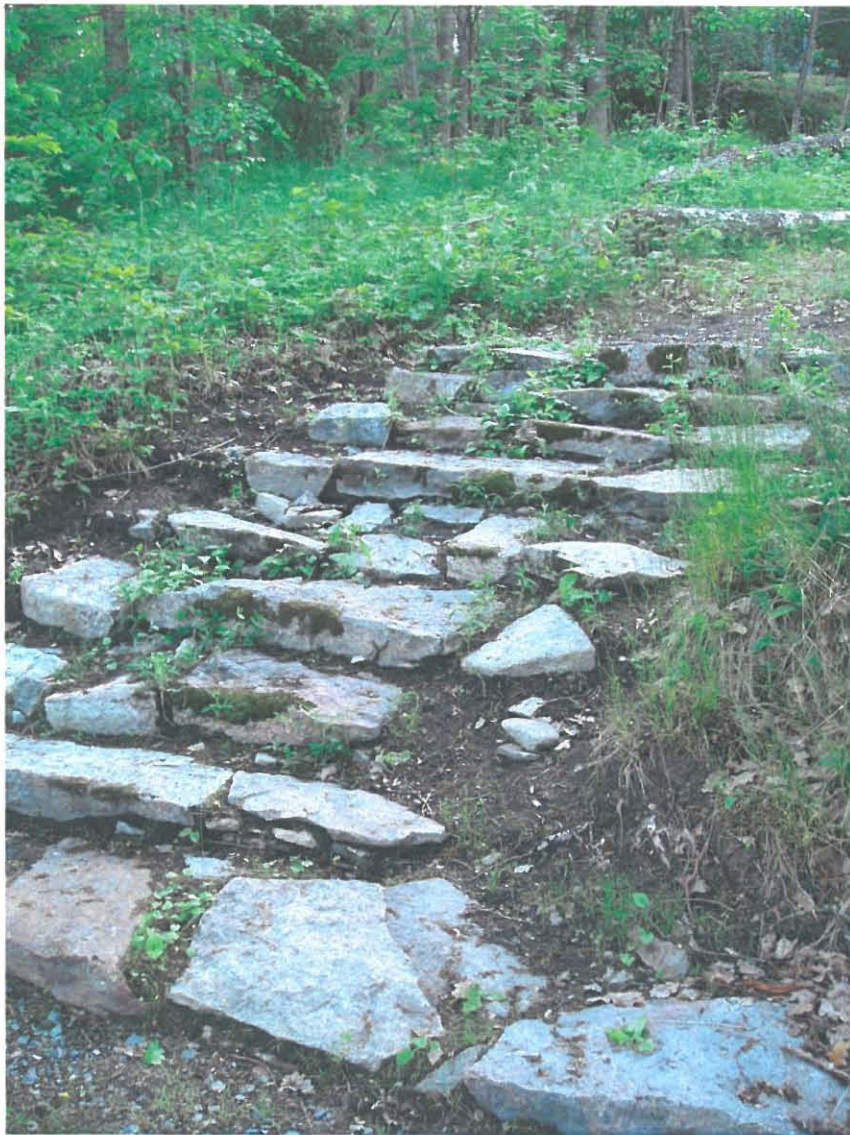
Puistossa on kolme sammaloitunutta kivipenkkiä, jotka sijaitsevat lammen ääressä, läntisen polun varrella sekä kumollaan umpeenkasvaneen metsäpolun varrella. Koristepuutarhassa oli Rambergien aikana kivilaatoista rakennettu keskikäytävä nykyisen tähtikuvion sijaan. Myös vuonna 1915-26 rakennetun länsipäädyn vilpolan vieressä oli laattoja, joista muutama on edelleen nähtävissä. Lisbeth Rambergin kertoman mukaan kivilaatat ovat Reposaaressa graniittia. Koristepuutarhan pohjoisreunalla on puukannella katettu kaivo, jossa oli Rambergien aikana lasten kahluuallas. Puutarhaa tutkineen maisema-arkkitehti Camilla Rosegrenin mukaan paikalla on saattanut olla aiemmin suihkukaivo.

Puiston käytäväverkosto on säilynyt pääkäytävien osalta. Lammen ympäristössä sijainneet pikkupolut ovat nurmeltu, samoin kuin puiston länsipuolella sijainnut metsäpolku. Mereltä puistoon johtava sisään tulotie on todennäköisesti ollut ainakin puiston kohdalla päällystetty makadamipäällysteellä. Nykyinen sepelipäällyste kaipaa viimeistelyä ja savihiekkaseoksesta tehdyn pintakerroksen. Muita puistorakenteita ovat mm. maakellarin pengerryksen kiviladonta sekä talouspihan komea pengermuuri.

Kartanopuiston uusimmat rakenteet ovat Hovimäki-kuvausten ajalta, jolloin rakennettiin lammen huvimaja, hedelmätarhaa rajaava aita sekä muu-

tamia käytäviä. Huvimaja on nykyisin huonossa kunnossa ja se tulisi poistaa.

Puiston hävinneistä rakenteista, mm. suihkulähteistä ja pienemmistä puutarhalammikoista ei ole nähtävissä merkkejä maastossa. Erityisen mielenkiintoinen on 1920-luvun mittapiirroksessa esitetty maisemapuiston keskellä oleva pengerrykseltä näyttävä rakenne. Kari Uotilan johtamissa arkeologisissa kaivauksissa kesällä 2004 ja 2005 tuli paikalta esiin kivivallia muistuttava rakenne ja mukulakivinen pohja. Olisi kiinnostavaa jatkaa edelleen kaivauksia ja selvittää tarkemmin erityisesti Bonsdorffin aikaisen maisemapuiston luonnetta.



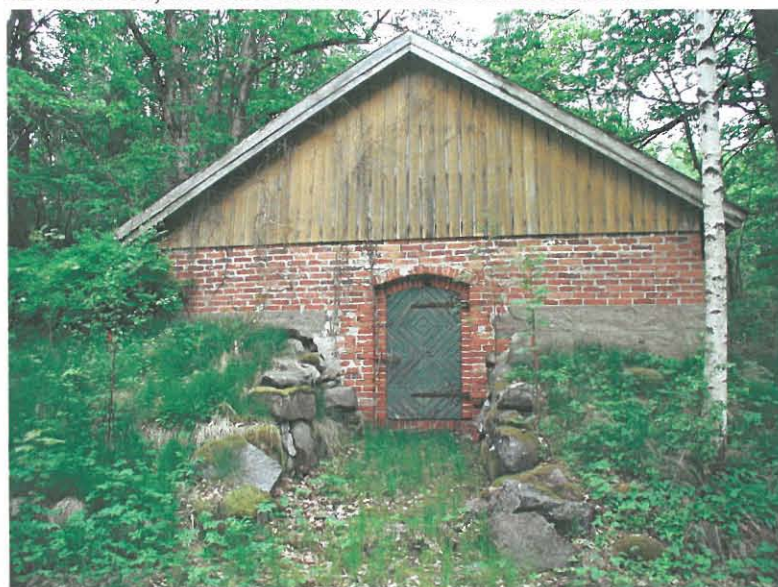
Metsään johtavat, huonokuntoiset kiviportaats. Portaita kantava hiekkakerros on uusittava ja kivet ladottava huolellisesti paikoilleen.



Päärakennuksen vieressä olevat huonokuntoiset kiviportaats, joilla on aiemmin kasvanut tuoksuorvokkia. Portaiden kunnostus edellyttää hiekkaperustuksen uusimista ja kiven tarkkaa latomista entisille paikoilleen.



Kivikatteinen, sammaloitunut kaivonkatos lammen reunalla.



Maakellarin edustalla on kiveystä ja aiemmin myös perennoja.



Lammen reunalla oleva kivipenkki. Taustalla Hovimäki-sarjaa varten rakennetut katokset.



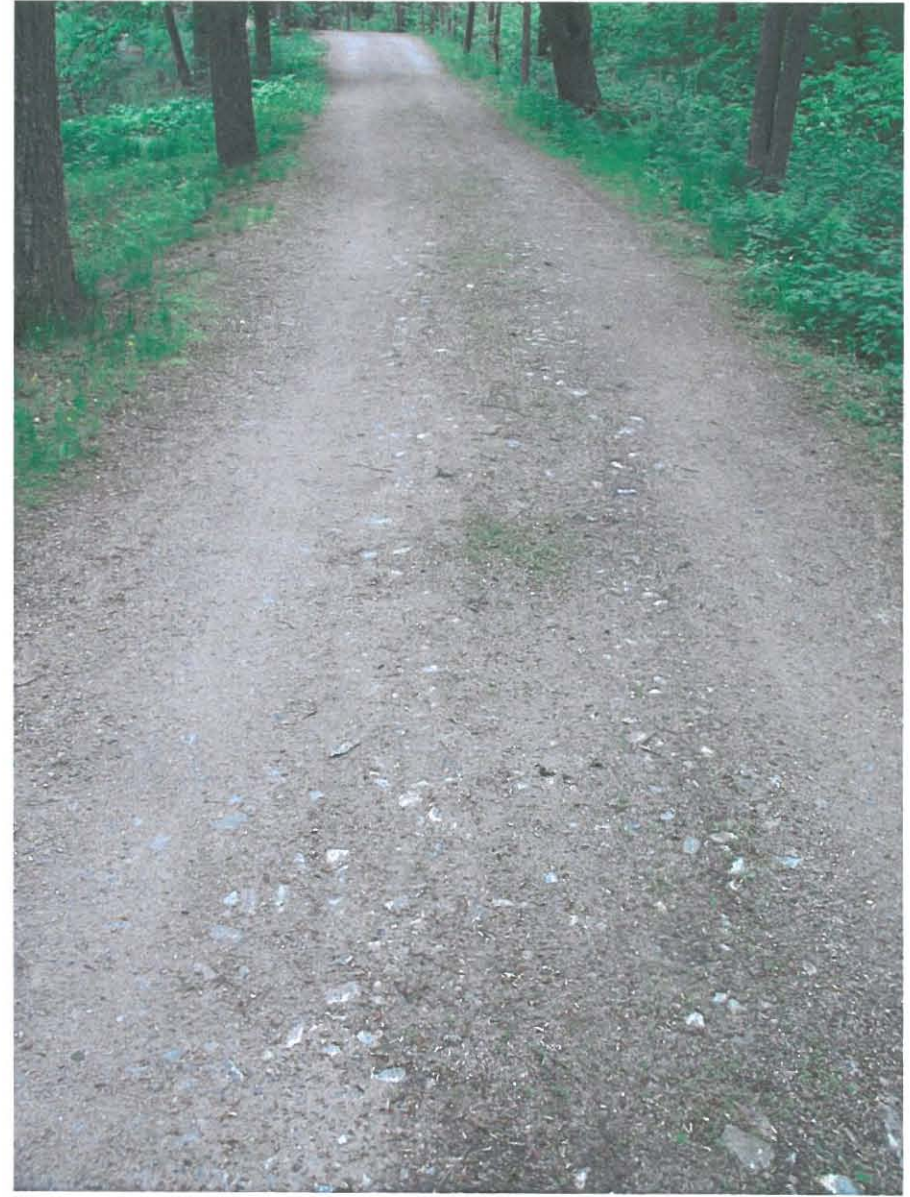
Läntisen puistokäytävän varrella oleva kivipenkki.



Hedelmätarhaan johtava rautaportti on Rambergien ajalta.



Meren rannasta puistoon johtava puuportti on uusittu useaan otteeseen.



Kartanolta laiturille johtavalla sisääntulotiellä on todennäköisesti ollut makadamikiveys. Kuva on otettu ennen uutta sepelipäällystettä.



Kartta puiston rakenteista.

2 MAISEMAPUISTON KUNNOSTUSSUUNNITELMA

Yleiset tavoitteet

Kunnostuksen tavoitteena on puiston eri osa-alueiden historiallisten ja maisemallisten piirteiden vahvistaminen. Tavoitteena on tuoda esiin maisemapuiston keskeisiä näkymiä, istutuksia ja tunnelmia. Suunnitelmassa esitetään hoitotavoitteita maisemapuiston puustolle, yleispiirteisiä ohjeita ruohovartiselle kasvillisuudelle sekä käyttötavoitteita puiston eri osa-alueille. Työ keskittyy vanhaan maisemapuistoon, minkä vuoksi muita osa-alueita käsitellään yleispiirteisesti.

Kartanon tuleva käyttö vaikuttaa ratkaisevasti puiston kunnostukseen ja ylläpidon resursseihin. Tässä vaiheessa, kun kartanon käyttö on vielä ratkaisematta, on syytä pitäytyä ylläpitävään hoitoon ja jättää laajat muutostyömenpiteet tulevaisuuteen. Kartanon käyttöä suunniteltaessa on tärkeää ottaa huomioon puiston eri osa-alueiden sietokyky ja niihin parhaiten soveltuva virkistyskäyttö. Varmaa on, että puisto ei kestä raskasta kulutusta ja esim. aikoinaan kaavaillun kongressihotellin tapaista käyttöä. Paikka soveltuu epäilemättä parhaiten pienimuotoisten tapahtumien näyttämöksi, jolloin sen herkällä miniatyyrimaisemalla on parhaimmat edellytykset säilyä.

Kun kohteen käyttötarkoitus selviää ja se avataan yleisölle, tulevat eteen myös opasteiden, kalusteiden ja pysäköinnin suunnittelukysymykset. Olisi tärkeää säilyttää puiston luonne yksityispuutarhana, vaikka sen käyttö on muuttunut. Tämä koskee erityisesti kalusteita, joiden tulisi olla luonteeltaan yksityispuutarhaan soveltuvia. Puistoon ei tulisi toteuttaa valaistusta. Istuimia olisi mahdollista tuoda esim. koristepuutarhaan ja veranalle. Istuimet voisivat olla pieniä puu- ja rautarakenteisia penkkejä ja tuoleja.

Historiallinen lähdeaineisto

Kunnostuksen lähtökohtana on Gabriel von Bonsdorffin luoma kartanokokonaisuus 1700-luvun lopulta, jossa on näkyvissä piirteitä myös vanhemmasta 1600-luvun puutarhakulttuurista ja myöhemmistä 1900-

luvulla tapahtuneista muutoksista. Puistoa esittelevää historiallista lähdeaineistoa on hyvin vähän. 1780-luvulla laadittu kartta kuvaa kartanoa ennen Gabriel von Bonsdorffin aikaa. Kartassa on esitetty ääriiviivoin maisemapuisto (Gamla Trädgården) ruutanalammikkoineen, hedelmätarha (Trädgård) ja asuinpiha, jossa päärakennus sijaitsi nykyisen kavaljeerirakennuksen paikalla. Vuonna 1793 Gabriel von Bonsdorff rakensi nykyisen päärakennuksen ja täydensi symmetristä pihasommitelmaa kavaljeerirakennuksella ja siipirakennuksilla sekä perusti maisemapuiston, joka oli Halikon Joensuun ohella Suomen ensimmäisiä maisematyylisiä puistoja. Bonsdorffin maisemapuistosta on säilynyt hyvin vähän tietoa. Kirjallisista lähteistä mielenkiintoisimmat ovat Porthanin kirjoittama kirje Caloniukselle vuodelta 1797 sekä aikalaisen J.P. Winterin päiväkirjakuvaus vuodelta 1816. Ohessa otteet molemmista asiakirjoista:

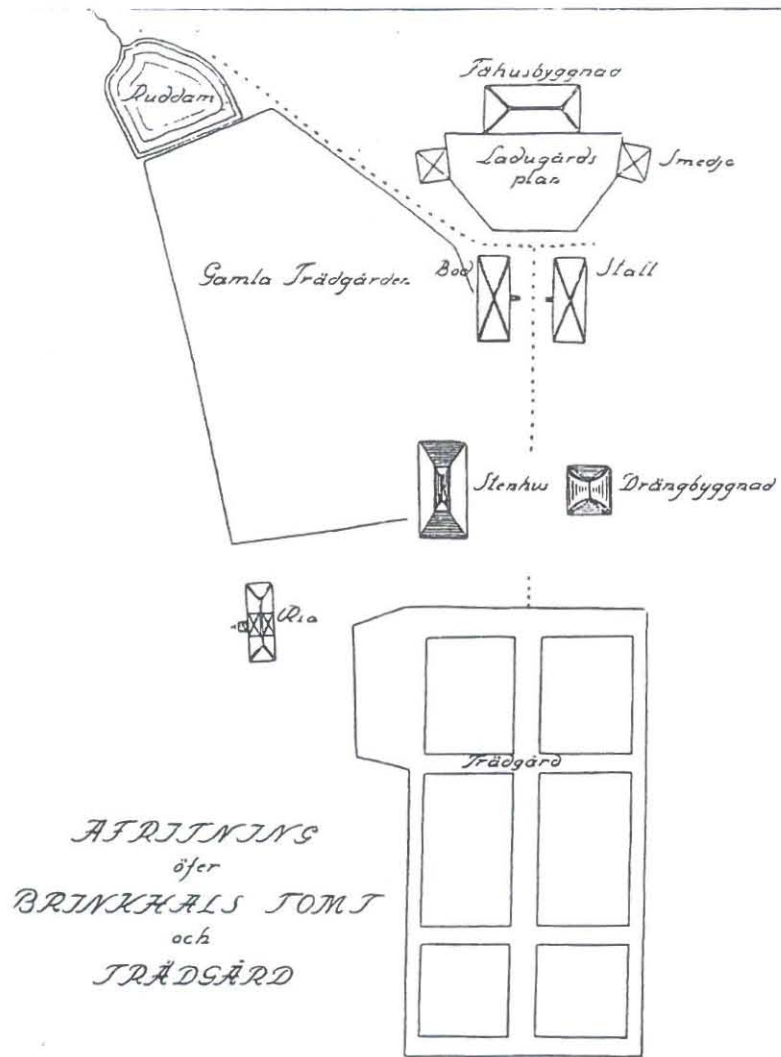
"Salongista ja förmaakista ja muista naapurihuoneista ja kabineitista, jotka kaikki sijaitsevat rivissä pohjoisen puolella, on esteetön näköala navetalle, mutta muuten on vain hirveitä mäennyppylöitä sinne tänne rakennettuine kojuineen. Vain länteen suuntautuvasta kabinetista on todella viehättävä maaseutumainen näkymä Kakskeranlahdelle lehtevien puiden lomitse; se on välttämätön ehto kauniille maisemalle".
(Winterin päiväkirja 2.8.1816, Yksityisarkistot, Kansallisarkisto)

"Byggningen är ej vänd hvarken rätt åt sjön eller trädgården (som ligger snedt under huset) utan mot ladugården, dit egentliga prospecten är!... Bonsdorff hade mot salt-sjön anlagt en Trädgård, som skall vara i Engelsk smak; men är af en Tysk Trädgårdsmästare i en så Tysk och barnslig smak, efter mit tycke, at den ingalunda bedrar vår store Architect! Kostnad är derpå ej sparad; dammar (til och med öar i dem), grafvar, gångar, bänkar, sängar i allehanda figurer, til och med anstalt til en fontaine, äro sammanpackade inom en liten öppen plats, mellan tvenne höjder eller berg, så att allt ser trångt och affecterad ut".
(Porthanin kirje Caloniukselle v. 1797, Herrgårdar i Finland II)

1800-luvun lopun tilannetta kuvaa isojakokartta vuodelta 1895. Karttaan on merkitty hedelmätarha ja maisemapuisto, jossa on ruutanalammikon lisäksi kaksi muuta pientä vesiaihetta. 1900-luvun alun tilanne on dokumentoitu tarkasti vuonna 1920 laaditussa mittapiirroksessa, joka julkaistiin Herrgårdar i Finland – teoksessa. Samassa yhteydessä julkaistiin myös useita valokuvia, jotka esittävät puiston yksityiskohtia. Myös vuo-

den 1939 ilmakuva tarkentaa kuvaa 1900-luvun alkupuolen tilanteesta erityisesti maisemapuiston käytävien ja puustoisuuden osalta.

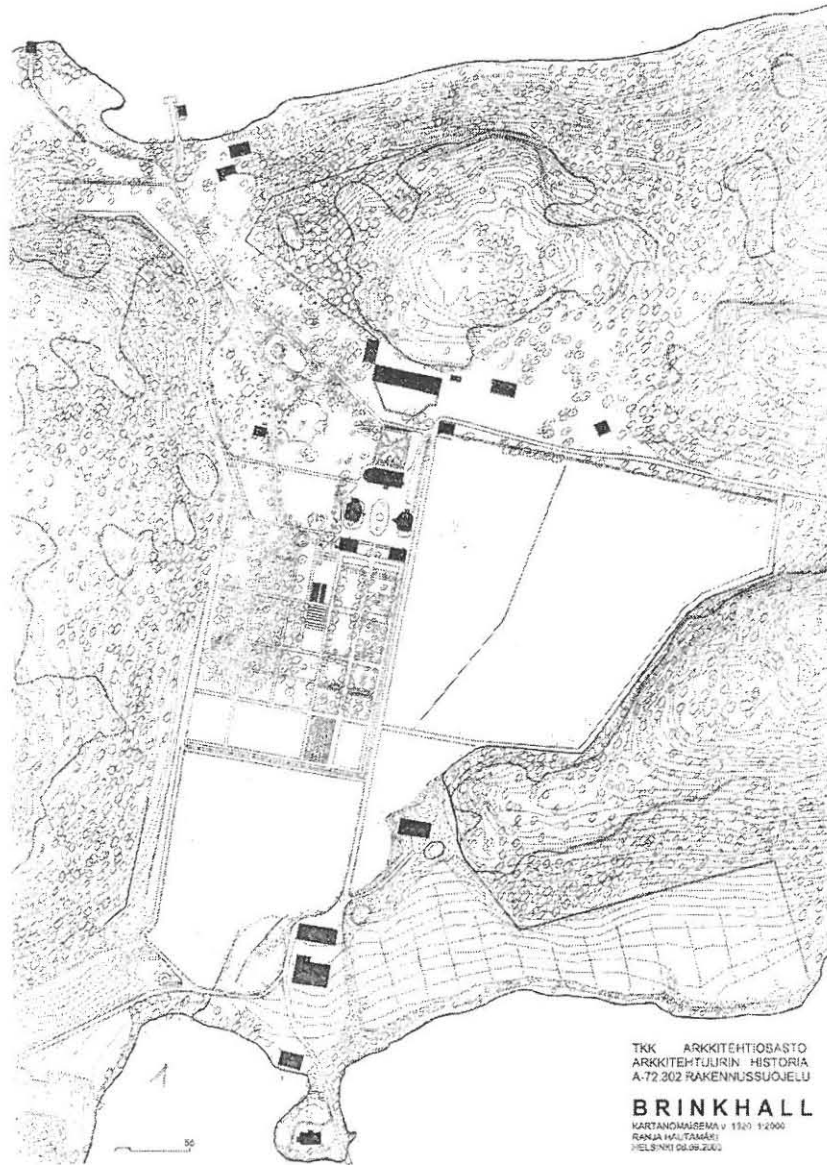
Rambergien ajan Brinkhallia on kuvattu muutamissa valokuvissa, mutta maisemapuistoa esittäviä kuvia on edelleen hyvin niukasti. Tärkein kuva on vuonna 1949 ilmestyneessä Suomen puutarhoja -teoksessa julkaistu maisemapuiston kuva, joka on esitetty sivulla 48.



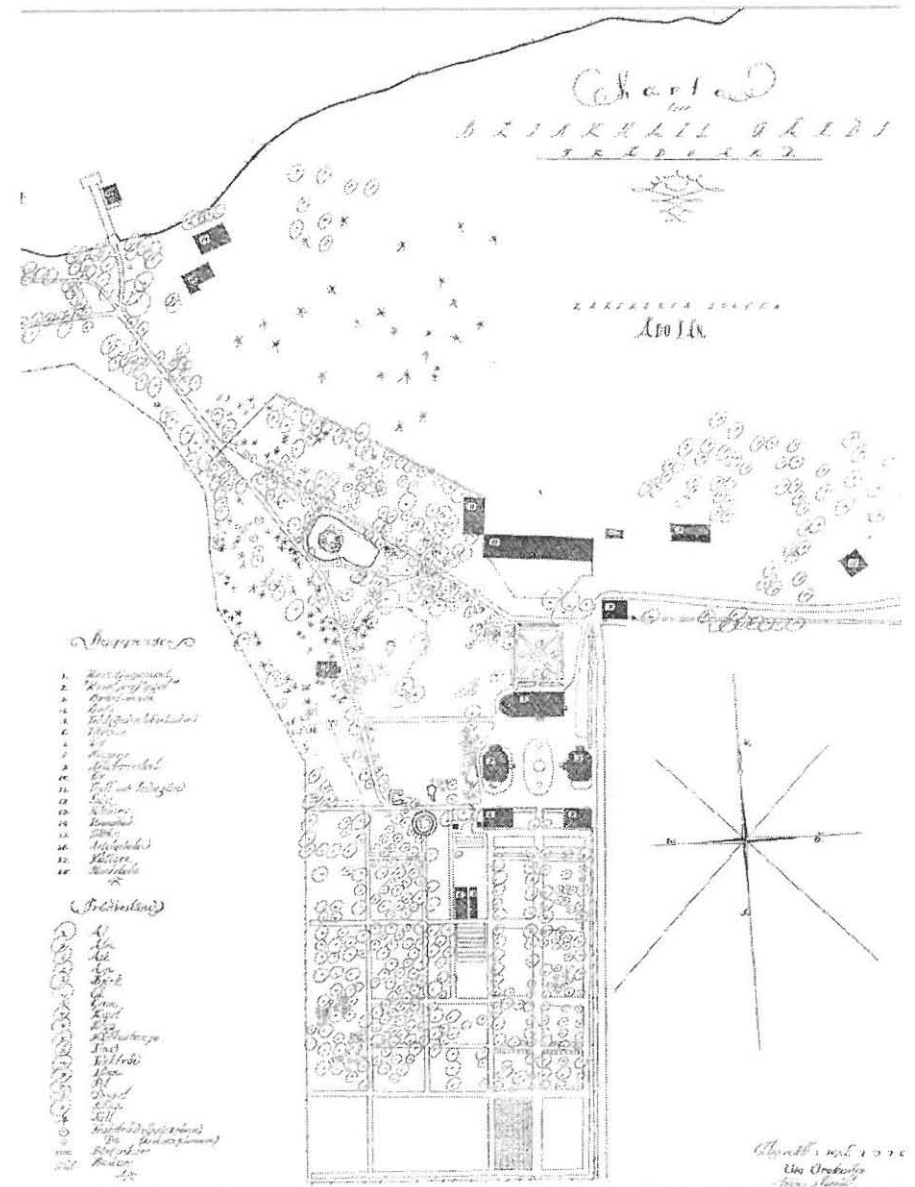
Brinkhallin kartanon kartta vuodelta 1780 ennen Gabriel von Bonsdorffin aikaa. Kartassa näkyvät maisemapuiston paikalla ollut vanha puutarha (Gamla Trädgård) ruutanalammikoineen, hedelmätarha (Trädgård) ja navetapiha (Herrgårdar i Finland).



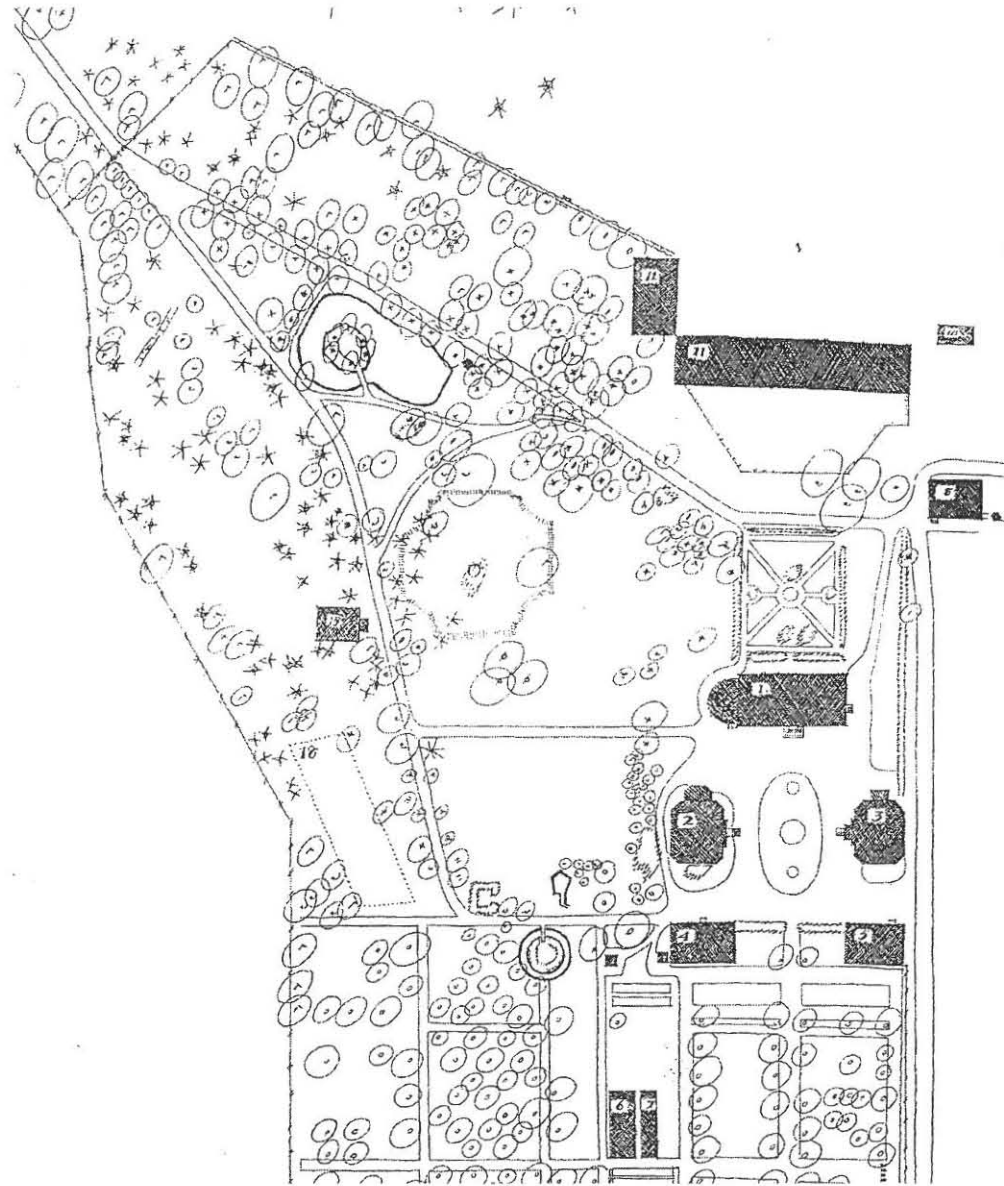
Brinkhallin kartanon kartta vuodelta 1895 (1922), jossa näkyy ruutuihin jaettu hedelmätarha ja maisemapuisto, jossa on ruutanalammikon ohella kaksi sinisellä merkittyä pienempää vesiaihetta (Varsinais-Suomen maanmittaus-toimisto).



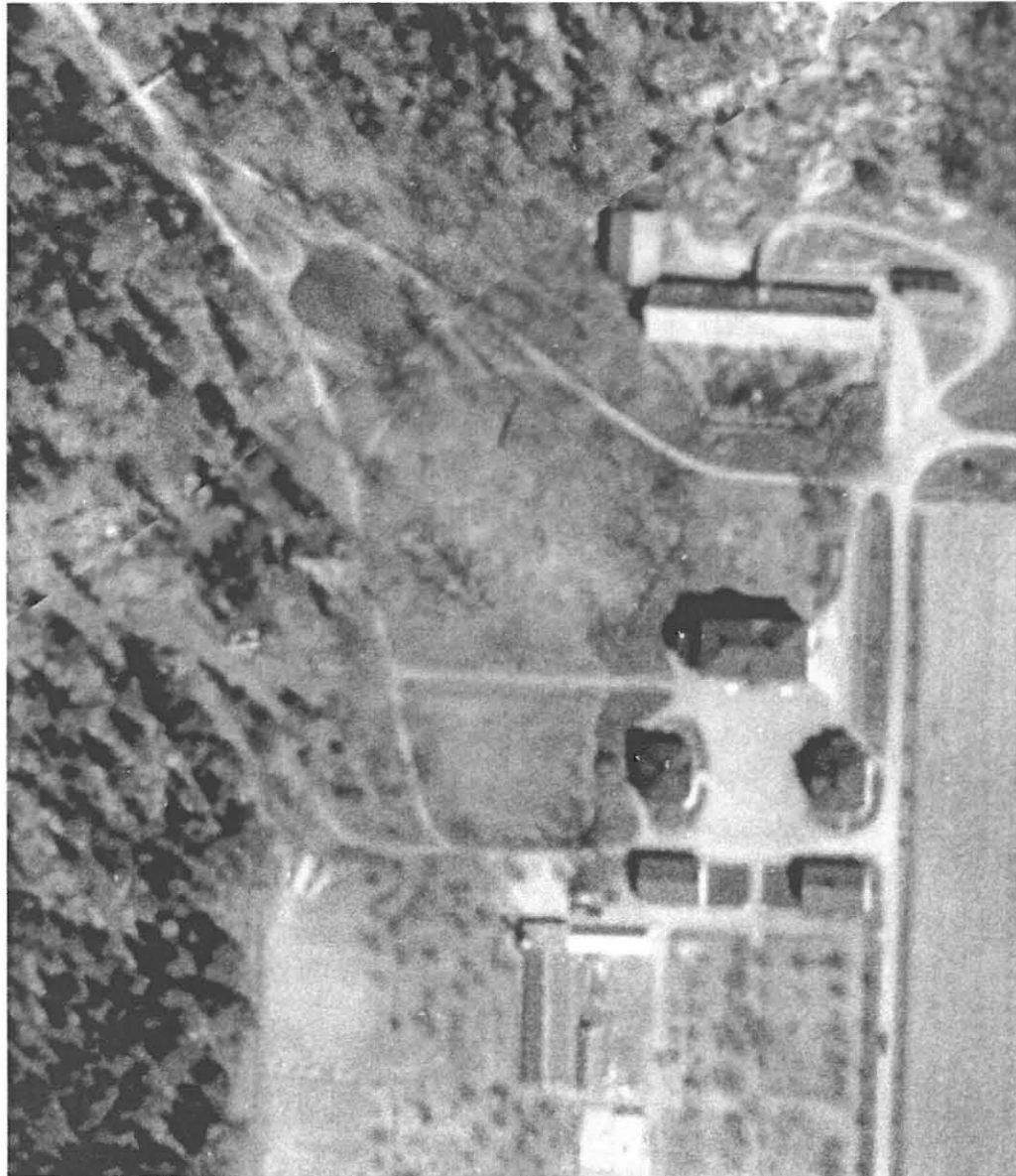
Kartanon mittapiirros vuodelta 1920 sovitettuna laajempaan kartanomaisemaan (Ranja Hautamäki v. 2003).



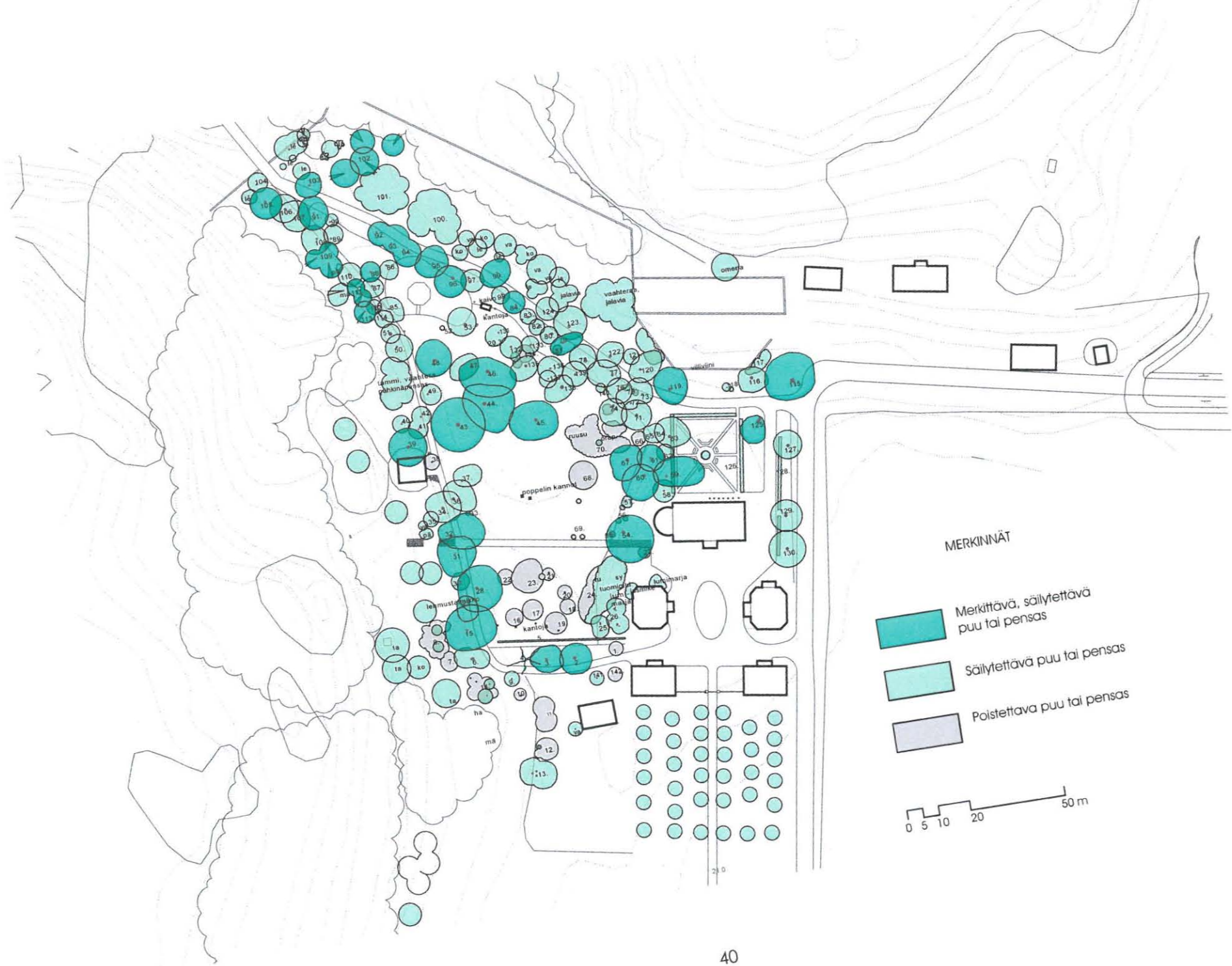
Mittapiirros vuodelta 1920, Elsa Arokallio, Elin Nissilä, Eva Kuhlefelt. (TKK, arkkitehtuurin historian kokoelmat).



Yksityiskohta vuoden 1920 mittapiirroksista. Kartta antaa tarkan kuvan puiston puustosta, käytävistä ja rakenteista. Osa merkinnöistä on edelleen selvittämättä: mm. maisemapuiston keskellä oleva suorakulmainen alue, jonka keskellä on ympyrä. Puiston eteläosaan on esitetty lehvämajan ja vesiaiheiden kaltaisia aiheita.

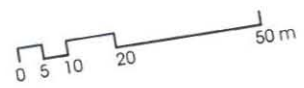


Ilmakuva vuodelta 1939. Kuvassa näkyy mm. puistoon kaivettu oja, käytäväverkosto ja puusto. Lammen saari lienee jo hävinnyt (Topografikunta).



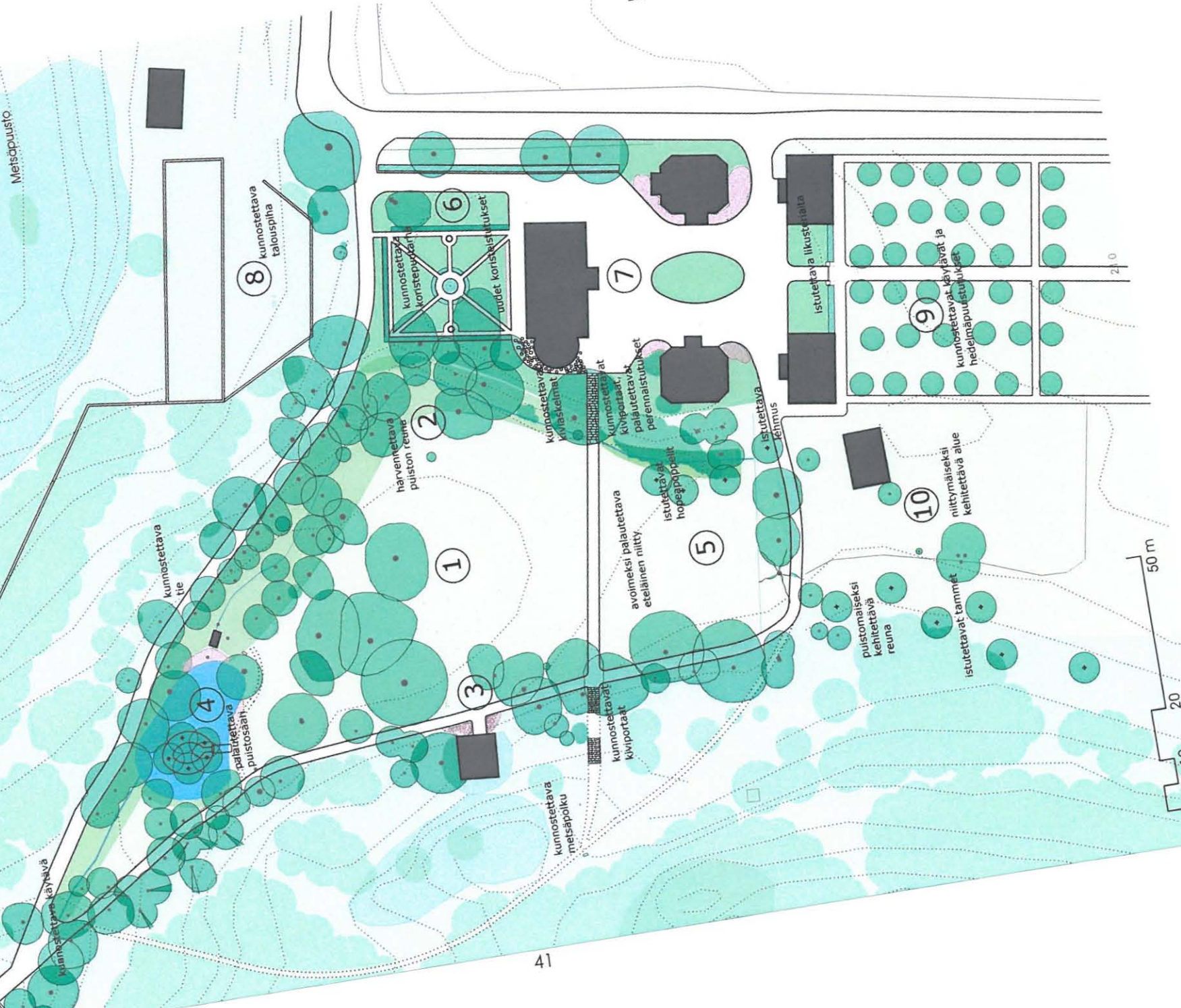
MERKINNÄT

- Merkittävä, säilytettävä puu tai pensas
- Säilytettävä puu tai pensas
- Poistettava puu tai pensas



MERKINNÄT

- Puut ja pensaat
- Nurmi
- Nurmiilitty
- Korkea kukkiva niitty
- perennat
- Metsäpuisto





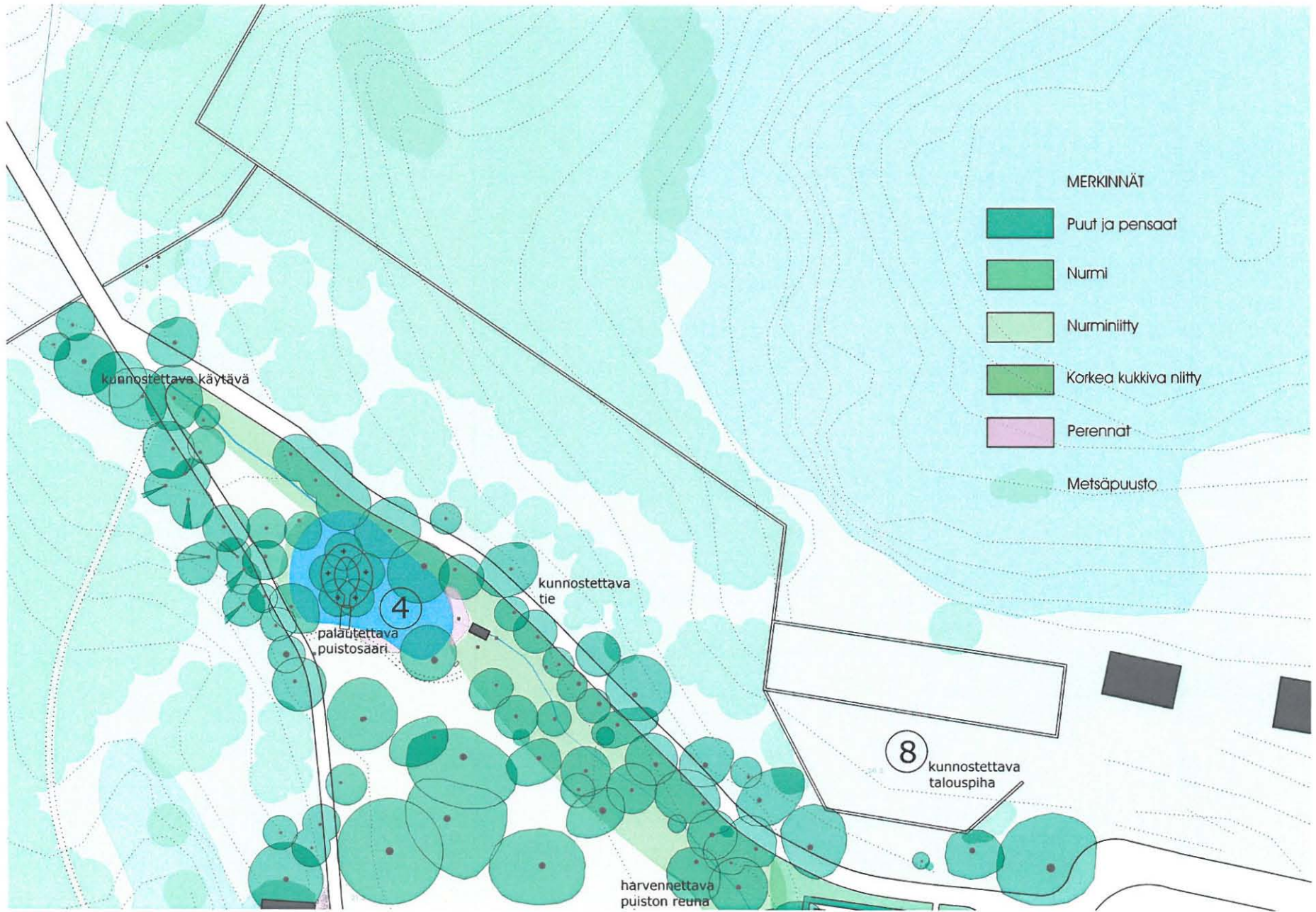
Aluskasvillisuuden hoidon osa-alueet

Hoitoalue I: Ruohovartiselta kasvillisuudeltaan arvokas alue, joka pyritään säilyttämään luonnontilaisena.

Hoitoalue II: Niittynä hoidettava alue, joka niitetään loppukesällä ja niittojäte kerätään pois.

Hoitoalue III: Tarpeen mukaan leikattava niittynurmi, jota voidaan hoitaa lyhyenä käyttönurmena tai niittymäisenä.

Hoitoalue IV: Koristenuurmi, joka pidetään lyhyenä ja jonka reunat kantataan.





Maisemapuiston kunnostuksen periaatteet

1 Keskusniitty

Puusto ja pensaat: Niitty ja komeat yksittäispuut ovat maisemapuiston sydän. Vanhat puut säilytetään mahdollisimman pitkään. Jäkälöityneet rungot ja kolopesijöille otolliset ontot rungot ovat arvokas osa puiston tunnelmaa. Huonokuntoinenkin puu saattaa olla korvaamaton todiste alkuperäisestä istutussommitelmasta ja pystyy kuollut kelo maisemallisesti ja historiallisesti arvokas yksityiskohta. Huonokuntoiset puut hoitoleikataan. Alaskaartuvia oksia ei ole syytä poistaa, mikäli ne eivät ole vaarallisia. Itäosaan villiintynyt ruusupensaikko nro 70 poistetaan, mutta sen keskellä kasvava jalavan taimi säilytetään. Myös raita nro 68 poistetaan, sillä se ei sovellu yksittäispuiksi näin keskeiselle paikalle. Päärakennukselta länteen lähtevän käytävän varrella istutetut tuijat siirretään navetan kivijalan lähelle.

Käytävät, rakenteet: Käytävät pidetään toistaiseksi nurmipintaisina ajamalla ne leikkurilla. Myöhemmin käytävät on mahdollista muuttaa hiekkapintaisiksi, jolloin niiden leveyden tulisi olla enintään 1,5 m. Poikki-leikkaukseltaan käytävien tulisi olla kupera.

Aluskasvillisuus: Monet puiston niittymäisten osien lajit ovat pienikokoisia ja kauniskukkaisia lajeja, mutta joukossa on myös kookkaita, kasvustollisesti leviäviä lajeja (nokkonen, isot heinät), jotka helposti muodostavat isoja kasvustoja. Mikäli puistoa halutaan hoitaa puoliluonnontilaisena, niittymäisenä kohteena, tulisi alue niittää kerran (tai sateisina vuosina kahdestikin) kesässä, kerätä niittojäte ja viedä se muualle kompostoitavaksi. Paras ajankohta tälle hoitotoimelle on loppukesä, jolloin niitty on ehtinyt kukkia ja monet säilyttämisen arvoiset lajit siementää. Voimakkaasti leviäviä lajeja (nokkosia ja isoja heiniä) on syytä raivata, jotta kukkiva niittykasvillisuus saa enemmän kasvutilaa.

Puiston niitty ei kestä voimakasta kulutusta, joten kulunohjantaan tulee kiinnittää huomiota, jos puiston kävijämääriä halutaan kasvattaa. Mikäli paikoin tiheää lehtipuustoa karsitaan hoidollisista tai maisemallisista syy-

tä, vaikuttaa valoisuuden ja mikroilmaston kosteuden muuttuminen myös ruohovartiseen lajistoon.

Niityn monipuolista, monin paikoin hävinnyttä perennalajistoa ja sipulikukkiä lisätään 1970-luvun lopulla tehdyn kasvillisuusinventoinnin esiintymistietojen mukaan. Nykyisiä valkonarsissi-, kevätetikko- ja lehtolemikkikasvustoja vahvistetaan ja täydennetään. Akileijaa ja ukonhattua lisätään niityn reunoille. Paikallista lajistoa hyödynnetään jakamalla olemassa olevia kasvustoja.

2 Niityn itäreuna ja ojanvarsi

Puusto ja pensaat: Ojanvarren puut muodostavat varjoisan puustoreunan puistolle. Osa puista kasvaa liian ahtaasti, minkä vuoksi puustoa on tarpeen harventaa. Tavoitteena olisi, että tärkeä näköyhteys lammelta päärakennukselle toteutuu. Vaahtera nro 134 ja sen lähellä kasvava tuomi poistetaan, samoin kitukasvoinen, pensasmainen lehmus nro 66. Vaahteran nro 137 poistamista voidaan harkita.

Käytävät, rakenteet: Portaat kunnostetaan uusimalla kantava hiekkakerros ja latomalla kivet uudelleen samoille paikoilleen. Merelle johtavan käytävän sorapäällyste tiivistetään savihiekalla ja vedellä ja jyrätään. Tien liittymäkohta ympäristöön viimeistellään. Ojauoma johdetaan rumpuun käytävän kohdalla. Portti kunnostetaan.

Aluskasvillisuus: Ojan varren kasvillisuus on erityisen monilajista ja rehevää ja muodostaa niitylle luontevan reunan. Alue tulisi sen vuoksi jättää mahdollisimman koskemattomaksi. Kukkivien kasvien osuutta tulisi vahvistaa ja täydentää ojan varretta kurjenmiekoilla, akileijoilla, varjoliljoilla sekä vuohenkelloilla.

Päärakennuksen ja ojan välistä rinnettä hoidetaan nykyisin koneellisesti leikatuna lyhyenä nurmena, minkä vuoksi suurin osa perennoista on hävinnyt. Rinteen alaosa voitaisiin hoitaa muutaman kerran kesässä leikattavana niittynä, jolloin se liittyisi luontevammin maisemapuistoon. Kukkivaa lajistoa vahvistetaan ja lisätään erityisesti kevätukukkijoiden määrää: kevätetikkoa, keltavuokkoa, narsissia ja mukulaleinikkiä. Portaiden ääreen pa-

lautetaan hävinnyttä perennalajistoa: tuoksuorvokkia ja rauniokilkkaruohoa. Rinteen yläosaa hoidetaan edelleen lyhyenä nurmena

Merelle johtavan käytävän metsän puoleinen osuus jätetään luonnontilaiseksi.

3 Niityn länsireuna

Puusto ja pensaat: Niityn länsireunan puut muodostavat varjoisan lehväkaton polun ylle. Ne reunustavat puistoa ja kurkottavat oksistiaan kohti avointa niittyä. Reunapuut säilytetään ja hoitoleikataan. Mikäli maakellari kunnostetaan, sen edessä kasvava koivu nro 38 poistetaan. Kellarin kivipenkereessä kasvavat pienet puun taimet poistetaan ja mahdollisesti siirretään muualle. Metsänreunaa harvennetaan siten, että puisto liittyy sulavammin metsään

Käytävät, rakenteet: Käytävät pidetään toistaiseksi nurmipintaisina ajamalla ne leikkurilla. Myöhemmin käytävät on mahdollista muuttaa hiekkapintaisiksi, jolloin niiden leveyden tulisi olla enintään 1,5 m. Metsäpolku, jolle johtavat kiviset portaat, on lähes kokonaan hävinnyt ja se tulisi-kin raivata kulkukelpoiseksi ja pitää auki niittämällä. Polun eteläosaa käytetään tällä hetkellä metsänhoitotöissä ja aukiolla säilytetään raivausjätettä. Kun alueen metsänhoitotyöt ovat ohi, alue tulisi kunnostaa osaksi puistoa.

Metsään johtavat portaat kunnostetaan uusimalla kantava hiekkakerros ja latomalla kivet uudelleen nykyisille paikoilleen. Metsässä sijaitseva kumollaan oleva kivipenkki nostetaan paikoilleen.

Aluskasvillisuus: Käytävän metsän puoleinen osuus jätetään luonnontilaiseksi. Kivipenkin ympäristöä otetaan esille. Maakellarin ympärillä kasvanutta perennalajistoa palautetaan lisäämällä syysvuokkoa, suikeroalpia ja jalopähkämöä.

4 Lampi

Puusto ja pensaat: Lampea reunustavat puut heijastuvat kauniisti vesipeiliin. Olemassa olevat tervalepät, lehmus ja koivu sopivat hyvin ranta-puiksi. Lampeen perustettavalle saarelle istutetaan kehään viisi vaahteraa. Lammen reunalla kasvava tuija siirretään navetan kivijalan ääreen.

Käytävät, rakenteet: Puiston kohokohta, lampi saarineen, tulisi kunnostaa alkuperäiseen asuunsa sitten, kun puiston laaja kunnostustyö on ajan-kohtainen. Tekosaari ja silta rakennetaan 1920-luvun mittapiirroksen ja erillisen rakennesuunnitelman mukaisesti kiinnittäen erityistä huomiota lammen reunarakenteisiin. Hovimäki-sarjaa varten rakennettu paviljonki puretaan. Lampea ruopataan varovaisesti. Kaivon katoksen kunto tarkistetaan ja kunnostetaan. Lammen ääreen penkin ja kaivonkatoksen luokse leikataan nurmipolku.

Lammen pohjoiseen johtava oja risteää käytävän kanssa. Purouoma tulisi johtaa rumpuun käytävän kohdalta ja maisemoida rummun päät puron-varsikasvillisuudella.

Aluskasvillisuus: Lammen reunat säilytetään rehevinä. Olemassa olevaa rantalajistoa täydennetään keltaisella kurjenmiekkalla, akileijalla, lehtolem-mikillä ja pikkutalviolla. Lammen pohjoispuolella oleva alue on puiston sisääntuloaukio mereltä päin tullessa, ja sitä tulisi hoitaa niittämällä. Ojan vartta ei niitetä ja siihen lisätään rantakasveja, mm. kurjenmiekkää.

5 Eteläinen niitty

Puusto ja pensaat: Eteläinen niitty tulisi liittää luontevammin muuhun puistoon. Alueen luonne eroaa muusta puistosta, sillä niitylle on kylväytynyt koivuja ja raitoja. Koivut ja raidat (nro 16-22) tulisi-kin poistaa, sillä ne eivät sovellu maisemapuiston avoimeen keskutilaan. Reunalle istutetaan kolme hopeapoppelia, jotka aiemmin kuuluivat puiston puulajis-toon. Poppelit kasvoivat alun perin niityn keskellä (ks. kantojen paikat, s. 13), mutta keskiosa on syytä jättää avoimeksi Kavaljeerirakennuksen ta-kana olevaa pensaikkoa (nro 24) harvennetaan ja siistitään ja erityisesti kanukkaa sekä risuista lumimarjaa poistetaan. Niityn eteläosassa kasvava orapihlaja-aita (nro 5) poistetaan. Huonokuntoinen vaahtera nro 1 korva-taan lehmuksella, joka täydentää olemassa olevaa lehmusriviä.

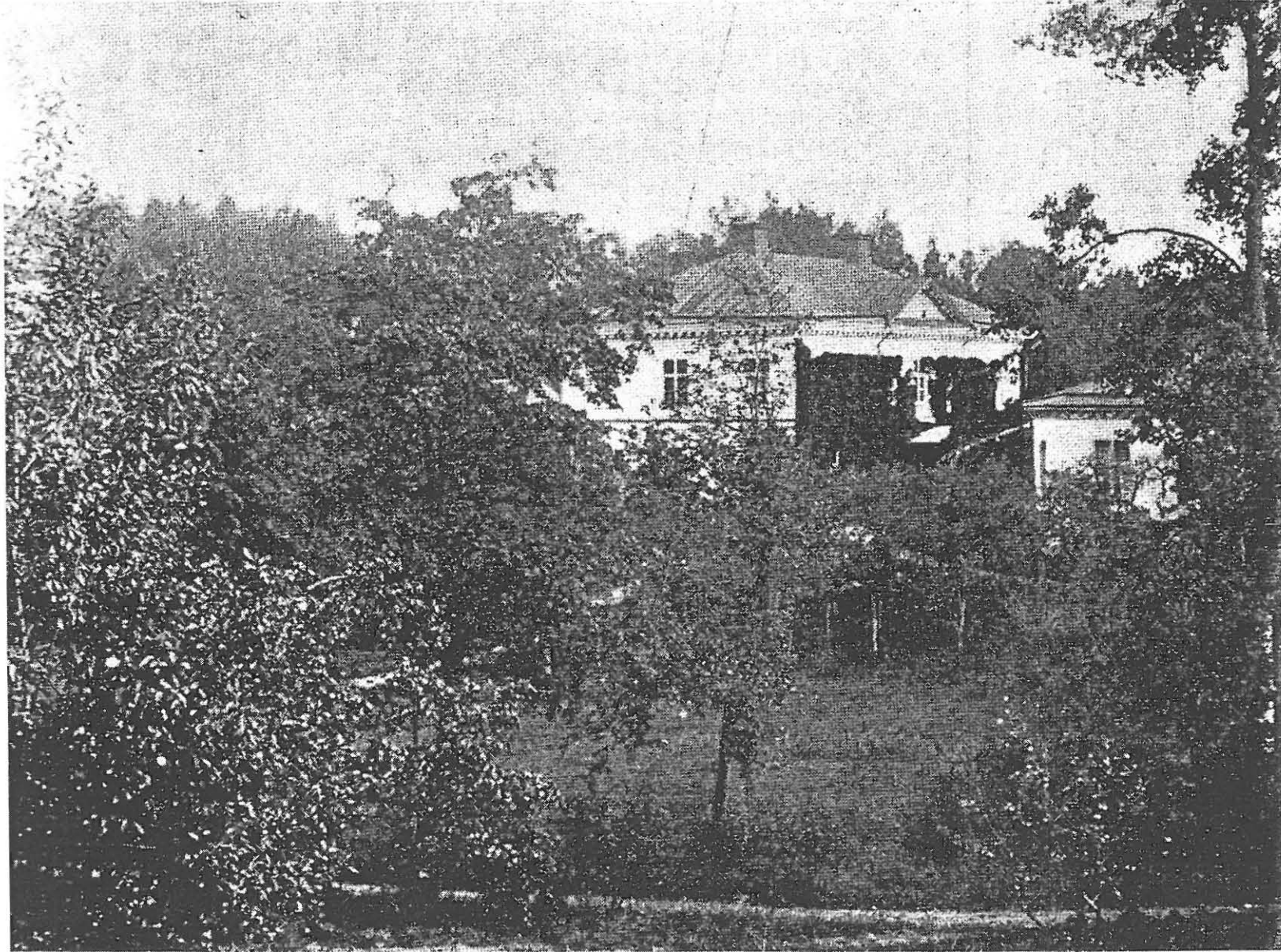
Niityn komea reunapuusto säilytetään. Lehmusryhmää nro 8 karsitaan, samoin lehtipuuryhmää nro 14.

Käytävät, rakenteet: Puiston käytäviä hoidetaan toistaiseksi nurmipintaisina ajamalla ne leikkurilla. Myöhemmin käytävät on mahdollista muuttaa hiekkapintaisiksi, jolloin niiden leveyden tulisi olla enintään 1,5 m.

Aluskasvillisuus: Niittyä tulisi hoitaa kuten muuta maisemaniittyä niittämällä alue loppukesällä kukinnan jälkeen ja haravoimalla niittojäte pois. Alueen monipuolista kukkivaa niittylajistoa tulisi täydentää esim. akileijalla ja lehtosinilatvalla.



Suomen puutarhoja teoksessa vuonna 1949 julkaistu kuva maisemapuistosta, josta käy ilmi tärkeä näkymäakseli lammelta päärakennukselle. Etualalla kurjenmiekkoja.



Maisemapuisto 1920-luvulla. Pienpuut kavaljeerirakennuksen edessä saattavat olla nykyisen pensaspöheikön seasta löytyviä kriikunapuita (Herrgårdar i Finland).



Maisemapuiston kukkivaa niittyä kesäkuun puolivälissä. Kevätkukkijoiden aika on ohi ja heinäkasvit valtaavat alaa.



Maisemapuiston länsireunaa, jossa puisto vaihtuu puistometsäksi. Maakellari on osa puistoa ja sen ympäristö tulisi kunnostaa, kiveys ottaa esille ja palauttaa paikalla kasvanutta perennalajistoa.



Maisemapuiston lampi ja saari, johon oli istutettu vaahteraympyrä. Puiden takaa pilkottaa meri (Herrgårdar i Finland).



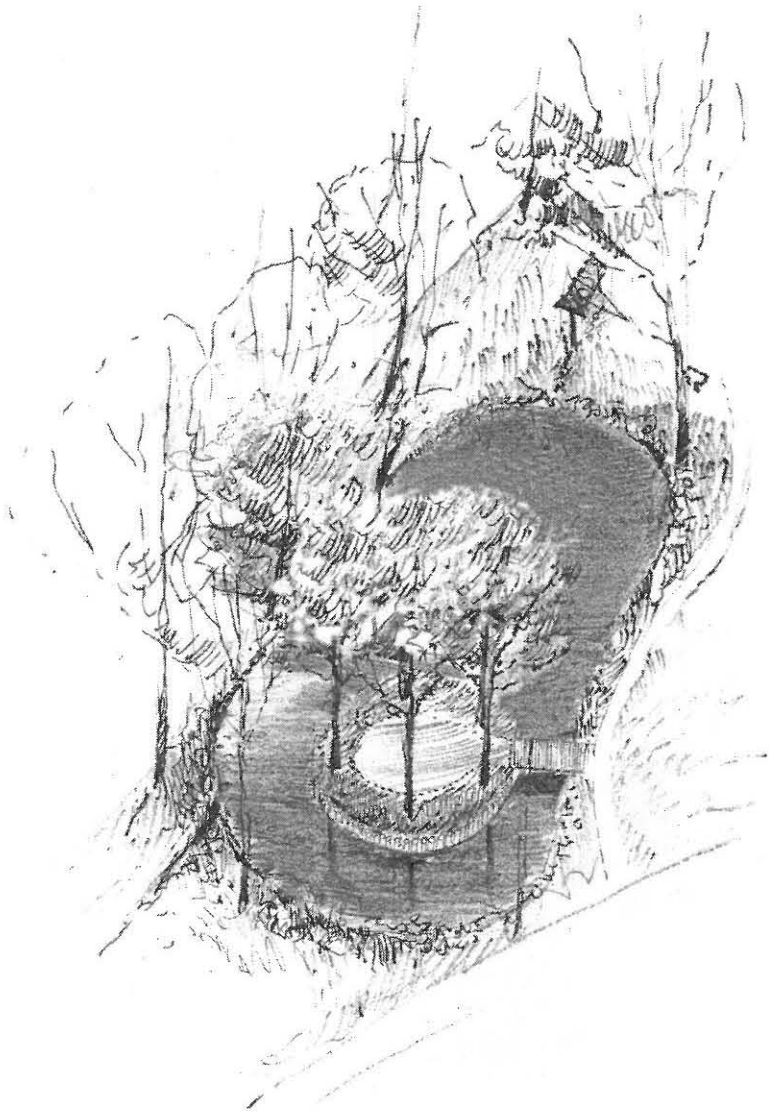
Puistolampi on maisemapuiston kohokohta, joka tulisi kunnostaa, varovaisesti ruopata ja rakentaa keskelle puistosaari. Lammen reunalle tulisi palauttaa alkuperäistä perennalajistoa.



Hovimäki-kuvauksiin rakennettu huvimaja on paikkaan nähden liian iso ja se tulisi purkaa lammen kunnostuksen ja puistosaaressa rakentamisen yhteydessä.



Kunnostettava saari sekä maisemapuistosta avautuva näkymä merelle.



Saaren aksonometrinen periaatepiirros. Reunat tuetaan esim. parruilla, jotka on mahdollista uusia tarvittaessa.



Eteläiselle niitylle on kylväytynyt koivuja ja raitoja, jotka tulisi poistaa, sillä ne eivät sovellu maisemapuiston avoimeen keskiosaan. Kavaljeerirakennuksen takana on villiintynyt koristepensaikko, jota tulisi harventaa ja siistiä.

6 Koristepuutarha

Puutarhan asema on mielenkiintoinen: se on samalla sekä keskeinen osa sommitelmaa että piilotettu – pensaiden sulkema puutarha talouspihan ja päärakennuksen välisessä notkossa. Koristepuutarhaa rajaa orapihlaja-aita ja eteläsivulla kaadettu syreeniaita. Keskellä on pensasruusuympyrä ja ryhmäruusuistutuksia. Puutarhan istutukset ovat suurelta osin 1970-luvun lopulta. Puutarhan alkuperäislajisto ei ole tiedossa, mutta kadonneista Rambergin kauden perennaistutuksista on saatu jonkin verran tietoja Lisbeth Rambergilta (ks. s. 26).

Koristepuutarhan kunnostaminen riippuu ratkaisevasti hoitoon suunnattavista resursseista. Vähimmillään puutarhan ylläpitäminen edellyttää nurmen säännöllistä leikkaamista, käytävien kanttaamista sekä orapihlaja-aidan leikkaamista. Olisi kuitenkin toivottavaa, että koristepuutarha saisi takaisin entistä kukkaloistoaan. Ehdotuksena on, että istutusryhmät kunnostetaan 1920-luvun mittapiirroksen mukaisesti siten, että sivuille lisätään ympyränmuotoiset ryhmäruusuistutukset. Lajikkeiksi soveltuvat esim. 1920-30-luvuilla kauppaan tulleet 'Erna Grootendorst', 'Joseph Guy' ja 'Kirsten Poulsen'. Orapihlaja-aita säilytetään ja hoidetaan leikattuna, alle metrin korkuisena pensasaitana. Eteläsivulla kasvanut, kaadettu syreeniaita korvataan perennapenkillä, johon istutetaan puistossa kasvanutta lajistoa: mm. akileijaa, ukonhattua, mooseksenpalavaapensasta, saksankurjenmiekkää, lehtosinilatvaa sekä kevätkukkijoiksi tulppaania, helmililjaa ja valkonarsissia. Perennat on mahdollista siirtää maisemapuistosta. Ostettujen taimien tulisi olla nk. vanhaa kantaa. Koristepuutarhan nurmea hoidetaan jatkuvasti matalana pidettävänä koristenuurmikkona, jonka reunat kantataan muotoon.

Puutarhan nykyinen käytäväverkosto on 1970-luvun lopulta. Käytäväverkosto kunnostetaan 1920-luvun mittapiirroksen mukaisesti n. 0,8 metrin levyisinä käytävinä, joiden reunat tulisi kantata. Vilpolan viereinen kivilaaotitus otetaan esille ja täydennetään. Päärakennuksen seinustalle on mahdollista tuoda puutarhakalusteita, jotka tyyliältään voisivat Rambergin aikana käytettyjen kalusteiden tapaisin (ks. s. 63).

Koristepuutarhan itäpuolella oleva likusteriaitaa täydennetään.

7 Etupiha

Etupihan nurmiympyrä on rakennettu 1990-luvun lopulla. Vastaavanlainen nurmiympyrä on ollut myös 1900-luvun alussa, jolloin siinä oli myös koristeistutuksina ruusupensaita ja perennoja sekä kesäkukkia. 1970-luvun kunnostuksessa pihasta tehtiin 1700-luvun asun mukainen karu sorakenttä. Pihan nykyinen ilme on näiden kahden välimuoto ja toimii sellaisenaan hyvin. Nurmiympyrän reunojen on oltava täsmällisesti kantatut ja koristenuurmikon lyhyeksi leikattu.

Siipirakennusten perennapenkkiä lajistoa täydennetään. Kavaljeerirakennuksen perennapenkkiin lisätään mm. tulppaania, narsissia ja syysvuokkoa. Paikallista lajistoa hyödynnetään jakamalla olemassa olevia kasvustoja.

8 Talouspiha

Talouspiha on kartanosommitelman pohjoinen pääte ja kuuluu maisemapuiston ohella kartanon vanhimpiin, 1700-luvulta periytyviin säilyneisiin rakenteisiin. Piha tulisi varovaisin toimenpitein kunnostaa eräänlaiseksi rauniopuutarhaksi ja terassiksi, josta voisi katsella puistoon avautuvaa näkymää ja pitää vaikka ulkoilmatilaisuuksia. Navetan kivijalan ja pihan pengermuurin turvallisuus olisi tarpeen tarkistaa mahdollisin tukirakentein. Piha tasoitetaan, nurmetetaan ja reunoille levinyttä pensaikkaa raivataan. Pengermuurin länsipuolelle on mahdollista istuttaa maisemapuistosta siirrettyjä tuijia.

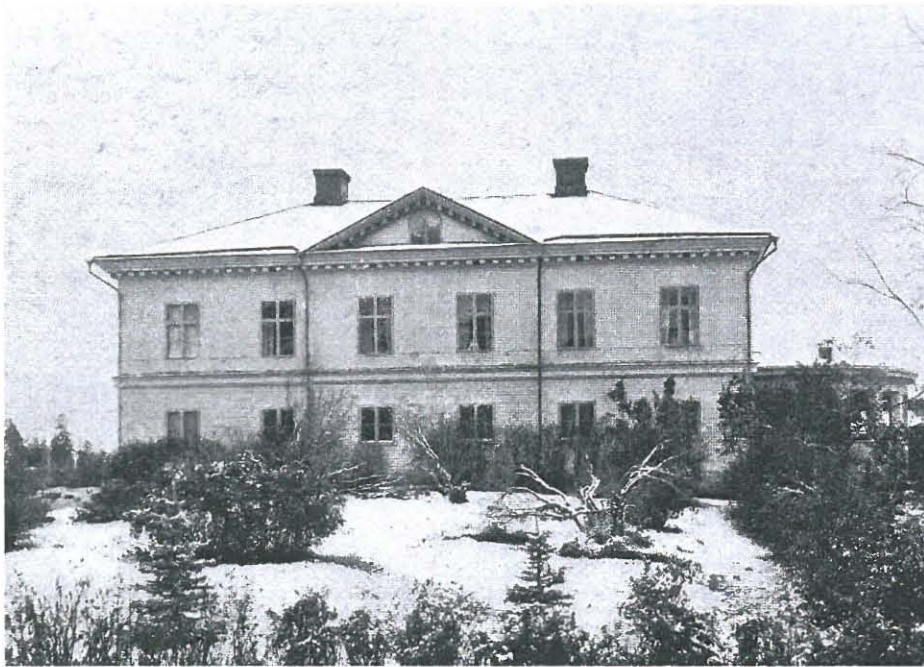
Vaikka talouspiha on rakennussommitelman pääte, todelliseksi maisemalliseksi päätepisteeksi voisi luonnehtia kuitenkin kalliokukkulaa, jonka laella oli 1800-luvun lopussa tuulimylly. Kallio on edelleen upea näköalapaikka sekä puistoon että merelle. Kalliokasvillisuus on kuitenkin herkkää eikä kestä sen vuoksi suuria kävijämääriä. Kalliolle ohjautuva kulku voitaisiin merkitä saaristossa tunnetun tavan mukaisesti valkoiseksi maalatuin kivin.

9 Hedelmätarha

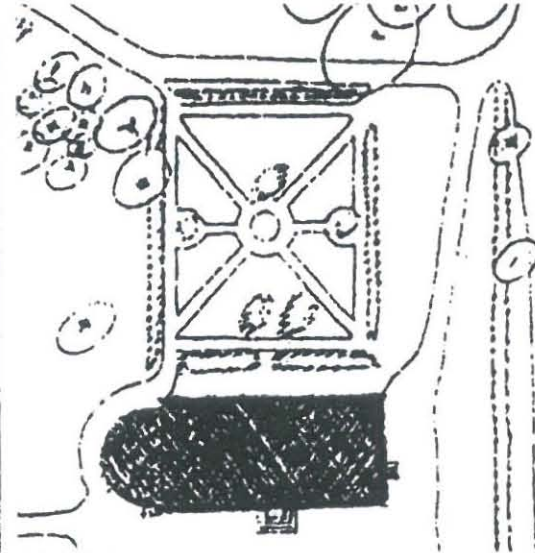
1700-luvulta periytyvä hedelmätarha muodostaa kartanorakennusten symmetriaa täydentävän etupuutarhan. 1900-luvulla hedelmätarha on laajentunut viereisille pelloille, mutta nykyään sen koko vastaa suurin piirtein 1780-luvun kartassa esitettyä tilannetta, mitä voidaan pitää kunnostuksen lähtökohtana. Suuri osa nykyisen hedelmätarhan puista on istutettu Hovimäki-kuvausten aikana 1990-luvun lopulla. Useat puut ovat huonokuntoisia ja ne olisi uusittava, samalla kun puuttuvat istutukset olisi täydennettävä. Puiden istutuspaikkojen tulisi noudattaa mahdollisuuksien mukaan alkuperäistä korttelirakennetta. Pitkällä tähtäimellä hedelmätarha voisi erikoistua vanhojen omena-, päärynä- ja luumupuiden viljelyyn. Myös muiden hyötykasvien viljely saattaisi tulla kyseeseen. Kunnostuksen yhteydessä tulisi harkita alkuperäisen polkuverkon paikantamista ja palauttamista hoitoresurssien niin salliessa. Sommitelman kannalta tärkein käytävä on kuitenkin keskikäytävä, joka olisi syytä suoristaa. Puutarhaa tällä hetkellä rajaavat Hovimäki-kuvausten aikaiset aidat olisi poistettava. Etupihan ja tarhan välisen aidan voisi korvata leikatulla likusteripensasaidalla, samaan tapaan kuin 1900-luvun alun valokuvissa. Portti säilytetään kuitenkin ennallaan. Muualla tarhaa rajaavan aidan voisi poistaa, mikäli alueen tuleva käyttö ei rajaamista suoranaisesti vaadi. Rajaaminen toteutettaisiin siinä tapauksessa yksinkertaisella aidalla.

10 Nurminiitty

Entisen hedelmätarhalaajennuksen paikalla on nykyisin heinittynyt niitty. Aluetta voitaisiin luonnehtia eräänlaiseksi siirtymävaiheeksi maisemapuistosta viljelymaisemaan. Koska hedelmätarhan laajentaminen ei välttämättä tule kyseeseen, voisi alueen varata uusille toiminnoille. Niitty soveltuisi hyvin mahdollisiin ulkoilmatilaisuuksiin, konsertteihin ja muihin kokoontumisiin. Alueella voisi olla koneellisesti hoidettava nurmikenttä, joka kestää kulutusta paremmin kuin maisemapuiston herkkä aluskasvillisuus. Raidat poistetaan ja metsänreunaan lisätään tammi-istutuksia. Yhdessä mäntyjen kanssa ne muodostavat nykyistä eheämmän ja puistomaisemman reunan avoimelle maisematilalle.



Koristepuutarha 1920-luvulla otetussa valokuvassa. Puutarhaa ympäröi pensasaita ja keskellä sijaitsevilla koristeympyröissä kasvaa todennäköisesti pensasruusua (Herrgårdar i Finland).



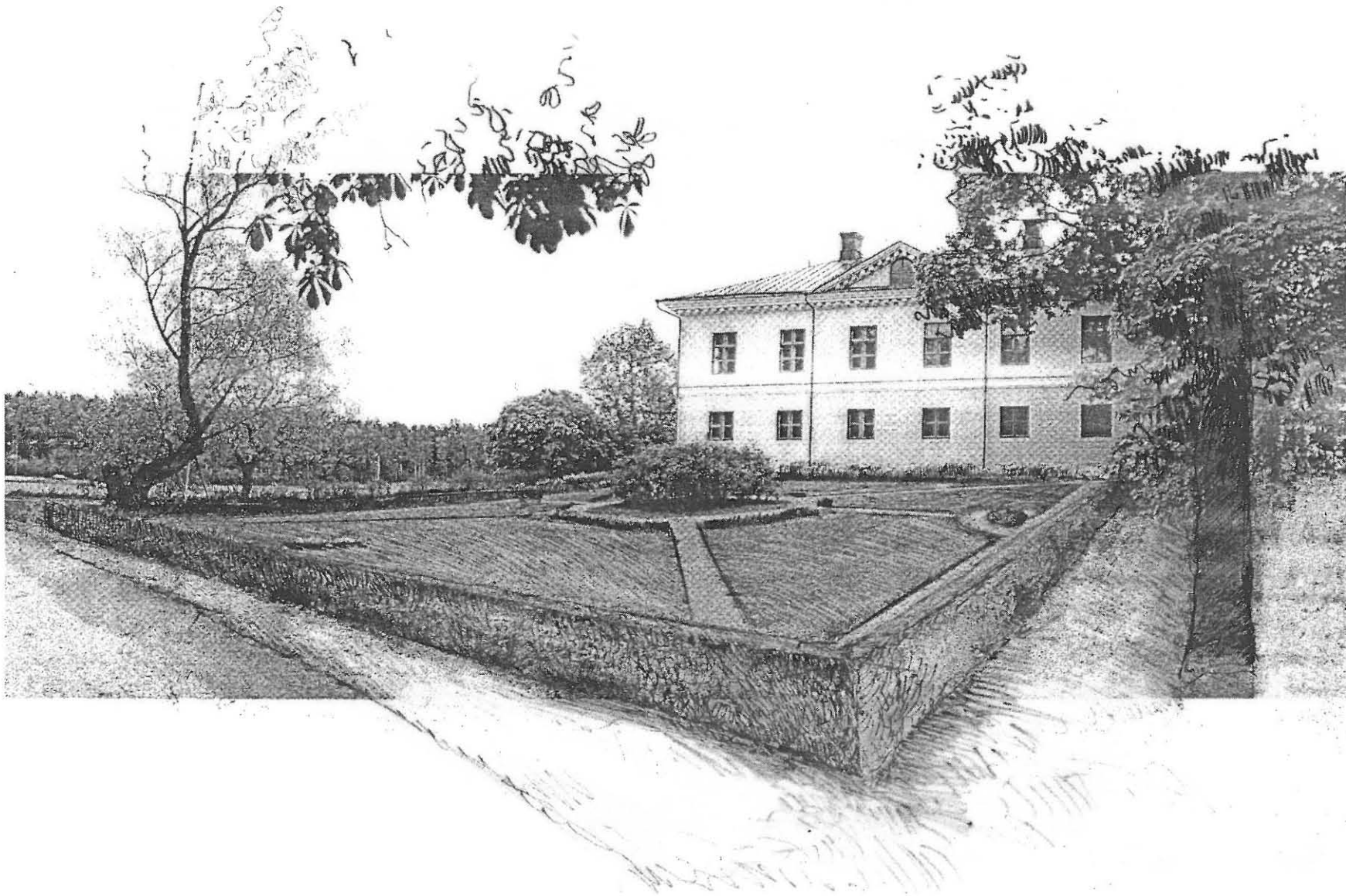
Yksityiskohta v. 1920 mittapiirroksesta.



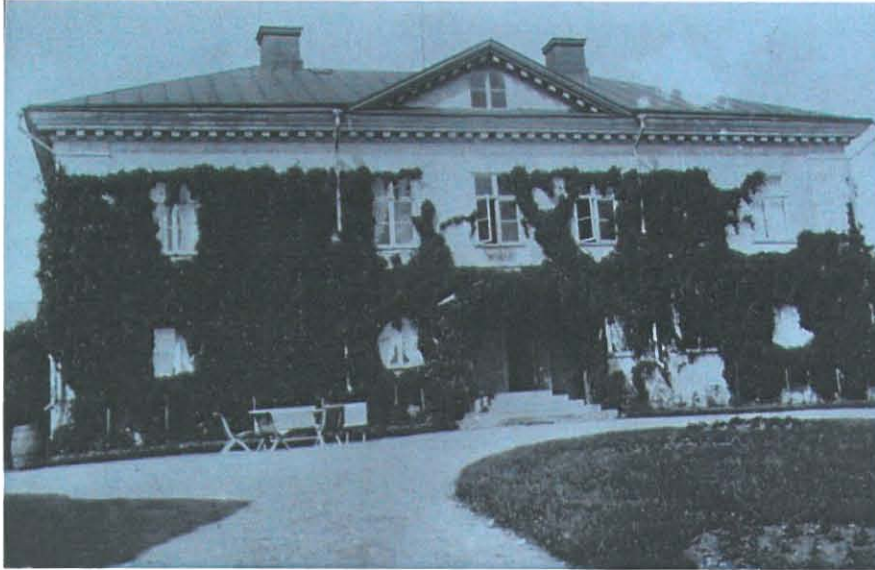
Koristepuutarhan kalusteet, jotka ovat nykyään Rambergin huvilalla.



Koristepuutarhan käytäväverkosto ja istutukset on kunnostettu 1970-luvun lopulla ja Hovimäki-kuvausten yhteydessä. Puutarhaa rajaa orapihlaja-aita. Kuvassa näkyvä kaivonkansi on ollut lasten kahluualtaana ja mahdollisesti suihkulähteenä sitä ennen.



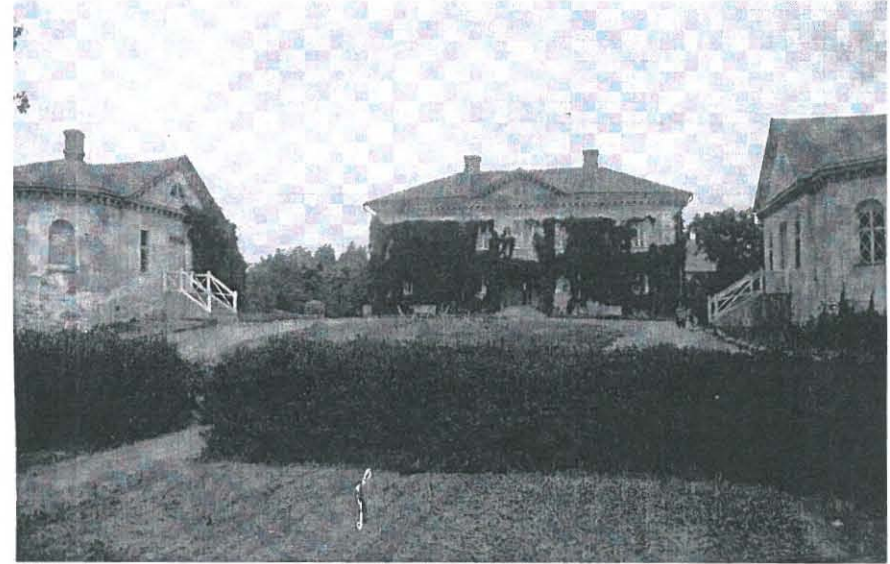
Koristeputarhan käytävät kunnostetaan 1920-luvun asuun. Perennalajistoa lisätään tuomaan väriloistoa.



Päärakennuksen seinustalla oli villiviiniä ja edustalla runkosyreenejä. Kuvassa näkyvät myös nurmimedaljongin kuvioistutukset. Kuva on vuodelta 1907 ennen vilpolan rakentamista (v. 1915-26) (Museovirasto, rakennushistorian osasto).



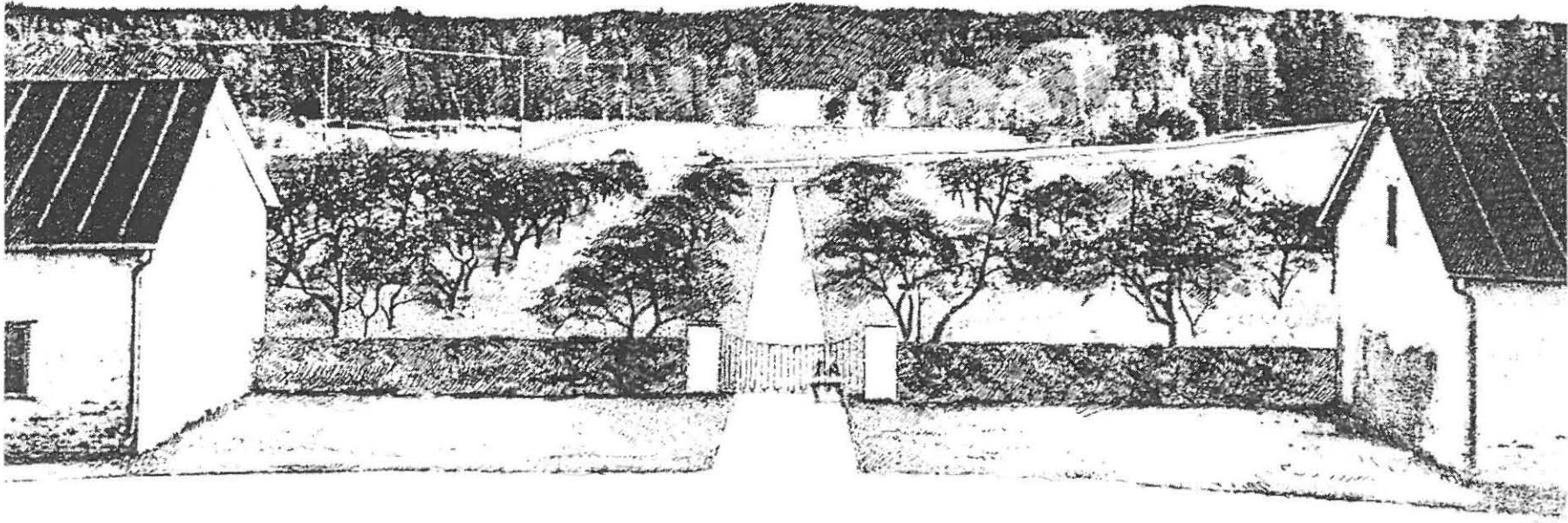
Rambergien ajalla käytetyt vilpolan tuolit, jotka sijaitsevat nykyisin Lisbeth Rambergin huvilalla.



Siipirakennusten perennapenkit oli rajattu hiekkapihasta kivin.



Käynti hedelmätarhasta etupihalle 1920-luvulla. Nykyisen portin ja aidan paikalla oli pensasaita ja perennaistutuksia (Herrgårdar i Finland).



Etupihan ja hedelmätarhan rajalle istutetaan leikattava likusteriäitä. Näkymä Kaksikerran järvelle avataan harventamalla rantapuustoa.



Näkymä navetalta päärakennukselle. Navetta paloi vuonna 1942. (Museovirasto, rakennushistorian osasto).



Kukkivaa hedelmätarhaa.



Talouspan komeat kivimuurit ja taustalla kohoava kallio muodostavat päätteen kartanosommitelmalle.



Heinittynyt niitty hedelmätarhan vieressä soveltuisi tapahtumanäytyksi, sillä se kestää kulutusta paremmin kuin maisemapuiston niitty.

- Ahola-Riikonen: Ritva, Tuhat juttua Kaksikerrasta - Muistoja vuosilta 1900-1967, 2000.
- Brinkhallin kartanon suojelumääräys. Museovirasto. 1991.
- Gardberg, C. J. ja Kaj Dahl: Suomen kartanoita. Keuruu 1989, s. 113-115.
- Gröndahl, Larita ja Karitta Liikka. Brinkhall, maisemasuunnitelma. Opinnäyte Yrkeshögskolan Sydväst, landskapsplanering, 15.10.2003.
- Hautamäki, Ranja: Historiallisten puutarhojen inventointi – esimerkkeinä yhdeksän kartanopuistoa. Museovirasto 1996, s. 7-13.
- Hautamäki, Ranja: Brinkhallin kartanomaisema. Jatko-opinnäyte Teknillisen korkeakoulun arkkitehtiosastolle 2003.
- Jutikkala, Eino ja Gabriel Nikander: Suomen kartanot ja suurtilat II. Helsinki 1939, s. 183-188.
- Järvinen, Juha ja Terttu Lempiäinen: Brinkhallin kartanon kasvillisuus - tutkimusraportti. Turun yliopisto, biodiversiteetti- ja ympäristötieteen osasto, kasvimuseo 2004.
- Lappalainen, Jussi T.: Kaksikerta 2 , Saaret, ihmiset, vaiheet, Turun maakuntamuseo 1995, s. 19-20, 248-251.
- Lounatvuori , Irma: Gabriel von Bonsdorff, arkkitehti, Pro Gradu Helsingin yliopiston taidehistorian laitokselle 1981.
- Leinonen, Anu: Prinkkalan kartano menneisyys, nykyisyys ja tulevaisuus. Diplomityö Tampereen Teknillisen Korkeakoulun arkkitehtiosastolle. Tampere 19.8.1992
- Merivuori, Tuula-Maria: Puutarha- ja maisema-arkkitehtuuri Suomessa. Helsinki 1987, s. 16.
- Numelin, Ragnar ja Gabriel Nikander: Brinkhall. Teoksessa Herrgårdar i Finland II, Egentliga Finland. Helsingfors 1928, s. 115-126.
- Rakennettu kulttuuriympäristö. Museovirasto, Ympäristöministeriö. Helsinki 1993, s. 47
- Rosengren, Camilla: Brinkhall puistoinen on vanhimpia kartanoitamme. Viherympäristö 2. 1995, s. 34-36.
- Rosengren, Camilla: Brinkhall, vanhimpia kartanopuutarhojamme. Teoksessa Hortus Fennicus – Suomen puutarhataide. Toim. Häyrynen, Eskola, Frondelius, Leskinen. Viherympäristöliitto, Helsinki 2001, s. 46-48.
- Ruoff, Eeva: Vanhoja suomalaisia puutarhoja. Keuruu 2001, s. 109-111.
- Saatsi, Helena ja Olli: Brinkhallin maisemanhoito- ja puutarhasuunnitelma. 1976.
- Sinerjoki, Eeva: Brinkhallin puutarhan vaiheet. Proseminaaritutkimus Turun yliopiston maisematutkimuksen laitokselle 2003.
- Sinerjoki, Eeva: Brinkhallin puutarha tutkimuskohteena. Muuriansankuri 1/2003. Suomen Kulttuuriperinnön Tuki r.y.
- Saarela, Esko: Brinkhallin kartanon kasvillisuuden dokumentointi, moniste. 1977.
- Sommerschield, Erik: Suomen puutarhataiteesta. Teoksessa Suomen puutarhoja - Trädgårdar i Finland. Helsinki 1949
- Tigerstedt, P. M. A.: Suomen Kulttuuriperinnön Säätiön Maisemahoitokunnan muistiot, 29.11.01 ja 16.11.2003.
- Vesanto, Tuuli: Kaupungin saaristo. Maisemasuunnitelma Turun Satavaan, Kaksikertaan ja Kulhoon. Diplomityö Teknillisen korkeakoulun maisema-arkkitehtuurin koulutusohjelmaan 2002.
- Winterin päiväkirja 2.8.1816, Yksityisarkistot, Kansallisarkisto.

Suulliset tiedot:

- Irma Lounatvuori, useita suullisia tietoja.
Lisbeth Rambergin haastattelu 13.6.2004.

Kartat, mittapiirroksot, ilmakuvat:

- afritning öfer Brinkhalls tomt och trädgård. 1780. Teoksessa Herrgårdar i Finland.
- Kartta Brinkhallin tiluksista v. 1895, 1922. Varsinais-Suomen maanmittaustoimisto.
- Karta över Brinkhall gårds trädgård 1:1000. Elsa Arokallio, Elin Nissilä, Eva Kuhlefelt. 1920. Teknillinen korkeakoulu.
- Ilmakuva v. 1939, Topografikunta.
- Ilmakuva v. 1972, Museovirasto.
- Ilmakuva v. 2002, Turun kaupunkimittausosasto.