

Järppilän sarrearkku -hanke / Järppilän kartano, Taivassalo

Maisemaselvitys: Kulttuuruympäristön muotoutuminen, nykytila, toimenpidesuosilukset ja haaveet.

Viri Teppo-Pärnä 31.8.2005

VIETTY INREEN



Järppilän sarrearkku
- avaa kanssi!

Maisemaselvitys 2005

TAIVASSALO

Järppilä tarjoaa varsinais-
suomalaisen kulttuuri-
ympäristön piirteet tiivistetyksi. Puutarha - ja puisto-
kulttuuria, linnan rauniot,
kartano holvikellareineen,
katkaisia kankareita, pelto-
aukea, rantaniitty ...





*Järppilä viehättää ja houkuttelee matkailijoita.
Miksi siis Järppilän saararkku-hanke?*



*Varsinaissuomalaisen kulttuuriympäristön
uuskama on umpeutuminen.*

Näin on myös Järppilässä.

Järppilän aarrearkku -hanke
pyrkii nostamaan esille ja
luovaamaan alueen muinais-
jäännökset.

Järppilän aarrearkku -hanke
pyrkii avaamaan maiseman
konkreettisesti. Se haluaa avata
myös yleisölle maiseman tarinan
ja salaisuuDET, eri vaiheiden
kerrostumat ja muistot.



Järppilän aarrearkku – avaa kansi!

Järppilän aarrearkku -hanke juontaa syksyyn 2004. Hanke käynnistyi toukokuussa 2005 Lounais-Suomen ympäristökeskuksen kautta EAKR-projektina. Taivassalon Järppilä on merkittävä kohde monin tavoin. Sen 1500-luvun linnavaiteet tekevät siitä poikkeuksellisen. Vaikka linnamäki on jo nyt vaikuttava, suurin osa sen vaiheista ja konkreettisista jäännöksistä on vielä tutkimatta. Maisemaltaan koko alue on vaihteleva ja sisältää erilaisia maisema- ja luontotyyppejä merenrantaniityistä puukujaan – Järppilä onkin kuin varsinaissuomalaisen kulttuuriympäristön tiivistymä peltoaukeineen, katajaketoineen, kartanonpihoineen ja puutarhamuistoineen.

Vuonna 2005 on tehty arkeologian puolella tehty selvityksiä, koekaivauksia ja tukemista sekä luoduttavia tutkimuksia. Toinen iso osa vuoden 2005 kartoituksia oli tämä maisemaselvitys. Sen tekemisen rinnalla saaristoalueella vaikuttava Kulttuurimaisemanhoito -hanke on lähtenyt mukaan auttamaan alkuun lähinnä rannan perinnemaiseman, entisten laidunten, hoitoa; tulossa on asiantuntijakartoituksia ja laiduntamismahdollisuuksien selvittelyä. Maisemaa koskevaan kokonaisuuteen kuuluu myös luontokartoitus, jossa on käyty läpi koko suunnittelualaajasta ja jossa kiintoisat lajit nostetaan esille. Tämä luontokartoitus on omana liitteenään.

Oheinen maisemaselvitys sisältää taustatietoja luetteloin ja esimerkein, nykytilanteen valokuvina, teksteinä ja kuvateksteinä sekä toimenpidesuosittukset karttoina ja teksteinä. Mukana on myös esimerkkejä toimenpiteistä tyyliin ennen-jälkeen. Järppilä on jaettu viiteen alueeseen, ja ne vielä yksilöityihin kohteisiin, joissa alueen koko ja käsittelyn tarkkuus riippuvat kunkin kohdan kiintoisuudesta ja näkyvyydestä. Tässä työssä ei selvitetä Järppilän kronologista historiaa, omistajia jne., mutta lähdeluettelot johdattavat kiinnostuneet tiedon äärelle.

Maiseman historiaa voi Järppilässäkin selvittää

- arkeologisten tutkimusten avulla (mm. rakentamista ja pihajärjestelyjä)
- kartoista; karttoja on olemassa 1600-luvun lopusta lähtien
- piirroksista ja valokuvista
- kasvillisuusselvityksin
- maastoa tarkastellen

Järppilän aarrearkussa on vielä paljon tuntematonta, myös kesän 2005 jälkeen!

Muutamia piirteitä erityisesti Järppilässä

- Maastossa on jälkiä tunnettujen rakennusten lisäksi myös muista rakennuksista ja rakennelmista sekä ihmisen toiminnasta ainakin 1500-luvulta lähtien.
- Peltokuviot ovat säilyneet satoja vuosia samanmuotoisina – tämä on luonnollistakin, kun kankareet ovat olleet aina viljelyyn kelpaamattomia.
- Maan nouseminen vaikuttaa merkittävästi maisemaan: Järppilässä on esimerkiksi eri aikojen laituriipaikkoja ainakin neljällä vyöhykkeellä.
- Laiduntaminen loppui 1900-luvun puolivälin jälkeen. Sen jälkeen arvokas kulttuurimaisema pitkin näkyminen on alkanut umpeutua. Näköyhteyttä merelle häiritsee korkeaksi kasvava ruovikko.

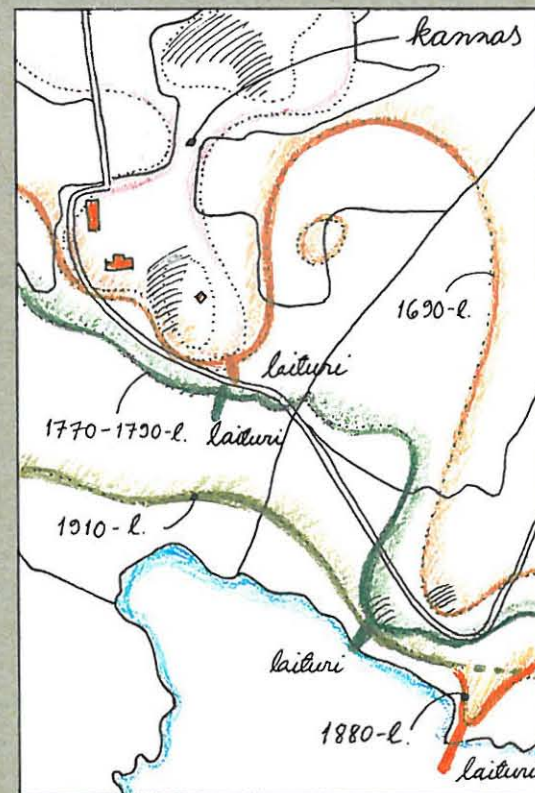
Järppilässä riittää maisemanhoitotöitä vuosiksi. Jatkossa on ehkä mahdollista jakaa maiseman-kohennustöitä eri tahoille: yrittäjille, kouluille ja vapaaehtoisille. Varsinais-Suomen perinnemaisemayhdistys on esimerkki tahosta, joka voisi tarvittaessa tulla talkoihin; yhdistys on osoittanut kiinnostusta Järppilään. Se ei varmaan ole ainoa kiinnostunut. Järppilä kutsuu maiseman ystäviä.

Paimiossa 31.8.2005

Viri Teppo-Pärnä, arkkitehti

Viri Teppo-Pärnä

*Rantaviivan vetäytyminen
karttojen mukaan.*



Yhteydenpitoa hankkeen aikana

- Arkeologia ja rakennushistoria:** Kari Uotila / Muuritutkimus Ky, Sakari Mentu ja Mikko Härö / Museovirasto, Heljä Brusila ja Eija Suna / Turun maakuntamuseo.
- Luonto:** a) Ympäristökeskus: mm. Johanna Franzén, Leena Lehtomaa, Jessika Rapo, b) Jyrki Matikainen / Suomen Luontotieto Oy, c) Varsinais-Suomen perinnemaisemayhdistys.
- Kansallisarkisto: maakirjakartta (Johanna Inkinen).
- Maakunta-arkisto, Maanmittauskonttori, Ympäristökeskus: kartat.
- Museoviraston arkisto/ Kulttuuritalo, Nervanderinkatu: teksti-, valokuva- ja piirustusaineisto (mm. Heikki Rainesalo ja Sirkku Dölle).
- Uppsalan yliopiston kirjasto (Hällströmin labeerukset?): ei aineistoa (Åsa Henningsson).
- Åbo Akademin kuvakokoelmat: ei aineistoa (Catherine Hällström).
- Georg Haggren: karttaselitykset.
- Tapani Hirvonen, Museoviraston piirtäjä: muistikuvat makasiinista.
- Marja Terttu Knapas, Museovirasto: yleistä.
- Heikki Rantatupa, Jyväskylän yliopisto: maakirjakartat.
- Aino Ravila, Turun maakunta-arkisto: Järppilästä löytyneiden karttojen säilytysohjeet.
- Aulis Suominen, kartanon työntekijä: karjaan ja arkirakennuksiin liittyvät asiat.

Järppilään liittyvää kirjallista aineistoa aikajärjestyksessä

Kust. Killinen: Muinaisjäänöksiä Vehmaan kihlakunnassa. Suomen Suomen muinaismuisto-yhdistyksen aikakauskirja VII s. 196-201. Helsinki 1885. (Esim. Turun yliopiston kirjaston lukusali)

Juhani Rinne: Katsaus Varsinais-Suomen kartanolinnoihin. Lännetär, uusi jakso II. Varsinais-suomalaisen osakunnan julkaisu. Helsinki 1914. (Esim. Turun maakunta-arkisto)

Juhani Rinne: Järppilän linna. Historiallinen Arkisto XXVI, 6. Helsinki 1916. (Esim. Turun maakunta-arkisto)

Juhani Rinne: Käsikirjoitus Historiallisen Arkiston julkaisua varten. Museovirasto.

Lehtileike: Eräs kartanonherra ja hänen kartanonsa Nuijasodan aikoina. Uusi Suometar no 86. Tekijä: S.T.T. 29.3.1916. (Kertoo edellisen maanantain tilaisuudesta, jossa Rinne puhui.) (Esim. Museovirasto)

Lehtileike: Pitäjistä pitäjään. Järppilän linna Taivassalossa ja sen onneton isäntä. Turun Sanomat 7.12.1920. (Esim. Museovirasto)

Matkakertomus?, ruotsinkielinen. Koskee lähinnä linna-aluetta. Tehty v. 1920 jälkeen. Museovirasto.

Eino Jutikkala ja Gabriel Nikander (toim.): Suomen kartanot ja suurtilat II s. 79-81. Helsinki 1941.

Kaivauskertomus: Heljä Brusila: Taivassalo, Järppilä. Itäisen kellarin huoneen 4 koekaivaus 28.1.2002 (erityisesti luku "Lopuksi"). Turun maakuntamuseo.

Irma Lounatvuori ja Marja Terttu Knapas (toim.): Louhisaaren kartano. Suku ja rässi -säteri ja kirkko. Museovirasto 2005.

Järppilä-piirustuksia, -mittauskuvia ja -valokuvia

Piirustuksia

- 1) Johan Hillebardin piirustus viljamakasiinista ja rauniosta vuodelta 1869. Kirjassa Louhisaaren kartano (toim. Irma Lounatvuori ja Marja Terttu Knapas. Museovirasto 2004.) s. 43, kuva 40.
- 2) Lähes identtinen piirustus (kaiverrustekniikka) viljamakasiinista ja rauniosta löytyy seuraavasta artikkelista: Kust. Killinen: Muinaisjäänöksiä Vehmaan kihlakunnassa. Suomen Suomen muinaismuisto-yhdistyksen aikakauskirja VII s. 196-201. Helsinki 1885. S. 198.

Mittauskuvia

- 1) Em. Killisen artikkelissa (1885) "Järppilän linnan pohja-piirros", graafinen mk. (Hauska kuriositeetti.)
- 2) Juhani Rinteen mittauspiirustukset kahdessa artikkelissa ym. (ks. Tekstejä). a) Asemapiirros: "Asemakaava Taivassalo Järppilän linnan raunioista." (1914) ja "Järppilän linnanraunioiden asema." (1916)
b) Linnanraunio: "Järppilän linnan rauniot: rakennus C, pohjapiirros." (1914) ja "Järppilän vanhimman rakennuksen pohjapiirros." (1916), piirustuksissa graafinen mk.
- 3) Museoviraston mittauspiirustukset:
Taivassalo, Järppilän kartano. E. Jama ja T. Hirvonen. Museovirasto, Rakennushistorian osasto:
a) Linnaraunio, yleispohja 1:50. 833.2.1. 1991.
b) Linnaraunio, leikkaukset A-A, B-B 1:50. 833.2.2. 1991.
c) Kellariraunio, pohja, leikkaus A-A 1:50. 833.2.3. 1991.
d) Asemapiirros 1:250. 833.3.7. 1991. Piirretty myös makasiinin ja raunion välinen muurikatkelma!
e) Viljamakasiini, pohja ja leikkaus A-A 1:50. 833.3.9. 1993. Kuvattu kellarin sisäovi, josta ei missään muualla tietoa tai muistikuvia.
f) (Nykyisen päärakennuksen kellarin kuvat/ muutostyöt.)

Valokuvia

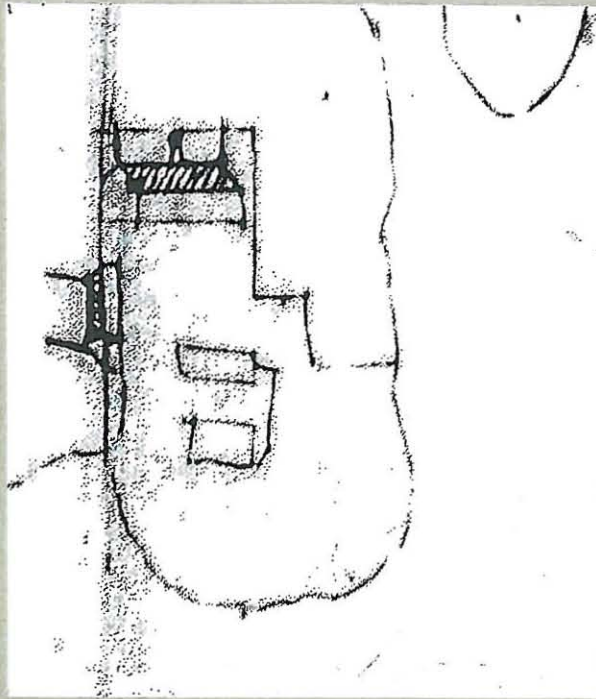
- 1) Juhani Rinteen kuvat artikkeleissa 1914 ja 1916:
a) Yleiskuva raunioista, otettu makasiinin sis.menokulmalta merelle: "Järppilän rauniot Taivassalossa." (1914 s. 197), "Järppilän vanhimman rakennuksen rauniot." (1916 s.4)
b) Makasiini ja paljas kalliorinne: "Järppilän rauniot Taivassalossa." (1914 s. 198)
c) Segmenttikaari ja makasiini: "Järppilän rauniot Taivassalossa." (1914 s. 198) ja "Järppilän myöhemmät rakennukset." (1916 s. 5). Jälkimmäinen kuvateksti on outo ilmaisu!
d) 2) Signe Branderin kuvat 1920-l? MV kuva-arkisto, Nervanderinkatu
- 3) Suomen kartanot ja suurtilat -kirjan kuvat
- 4) Erkki Härön kuvat vuodelta 1964. MV kuva-arkisto. Neg. 78847-78849
- 5) Hanna Kroniöfin kuvat vuodelta 1981. MV kuva-arkisto. Rakennushistorian osasto. Neg. 54756-54758, 54767?

Linnamäki, kartano

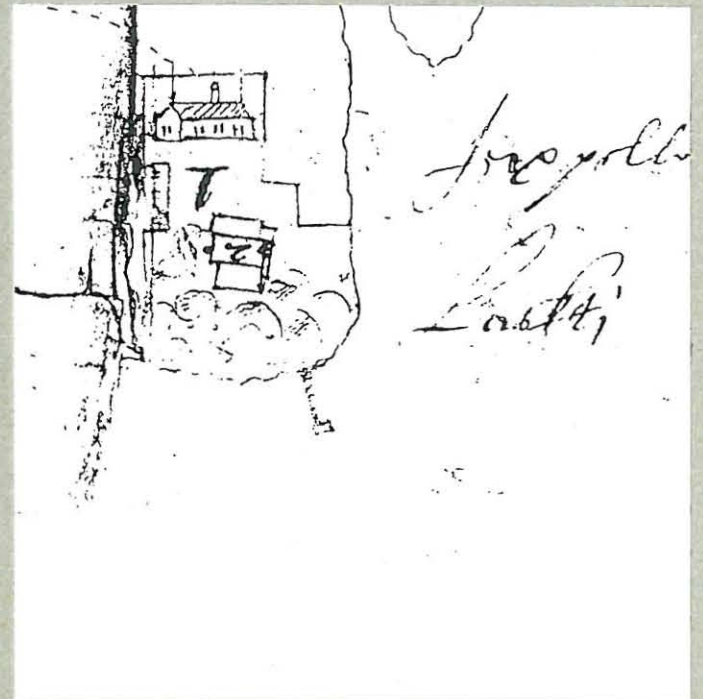
*Kuvakatsaus vanhimpien löydettyjen karttojen
kuvaukseen linnamäestä*

1. Kartta vuodelta 1691 (luettelon kartta 2)
2. —" — 1691 (—" — kartta 3)
3. —" — 1691 (—" — kartta 4)
4. —" — 1691 (—" — kartta 5)
5. —" — 1795 (—" — kartta 6)

Maakirjakartan kuva sivulla 15



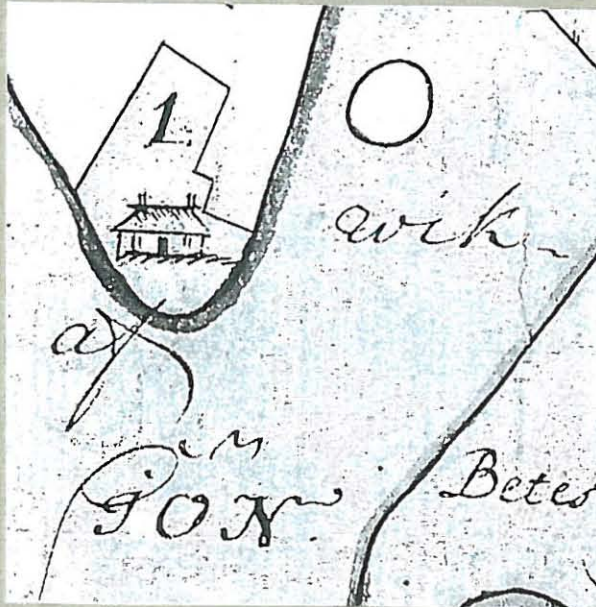
1.



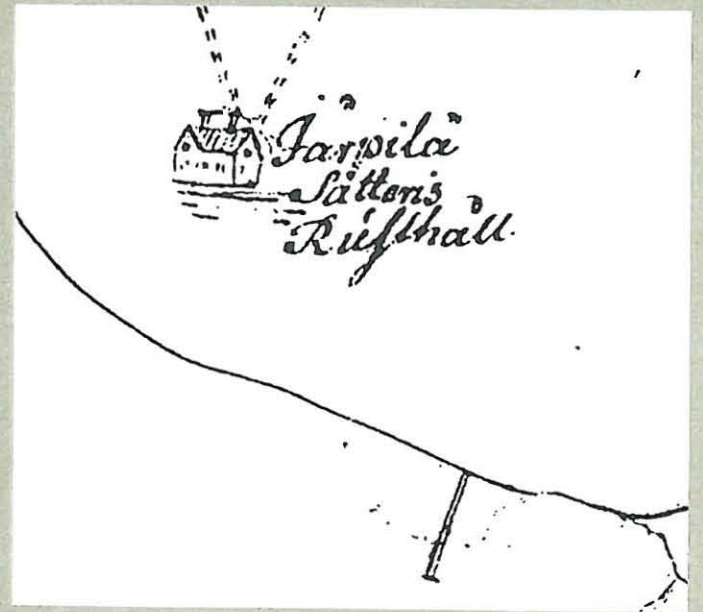
2.



3.



4.

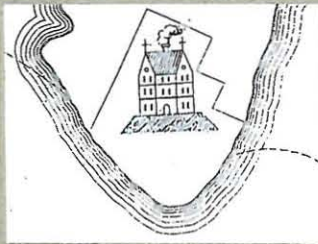


5.

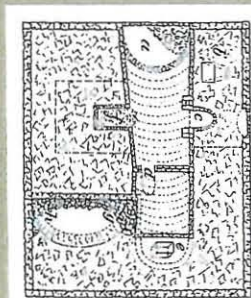
Linnamäki

Eri aikakausien dokumentteja.
 Holviraunio 1) Killison, 2) Rinteen
 ja 3) Museoviraston (1993) mukaan.

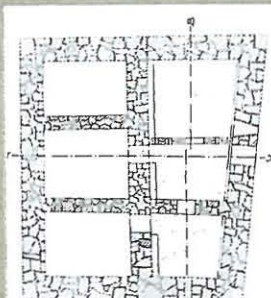
Asemapiirros Rinteen (Lännetär 1914)
 ja Museoviraston (1993) mukaan.



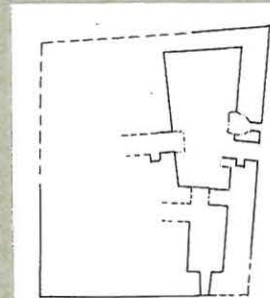
Tulkinta maakirjaka-
 lasta 1691 (Killinen).



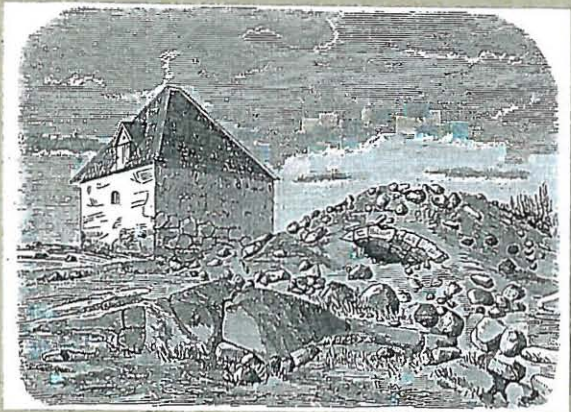
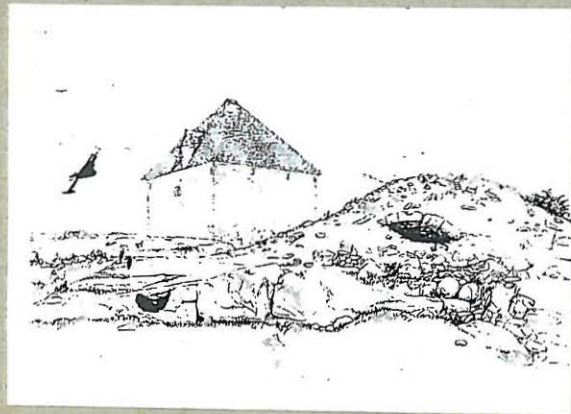
1.



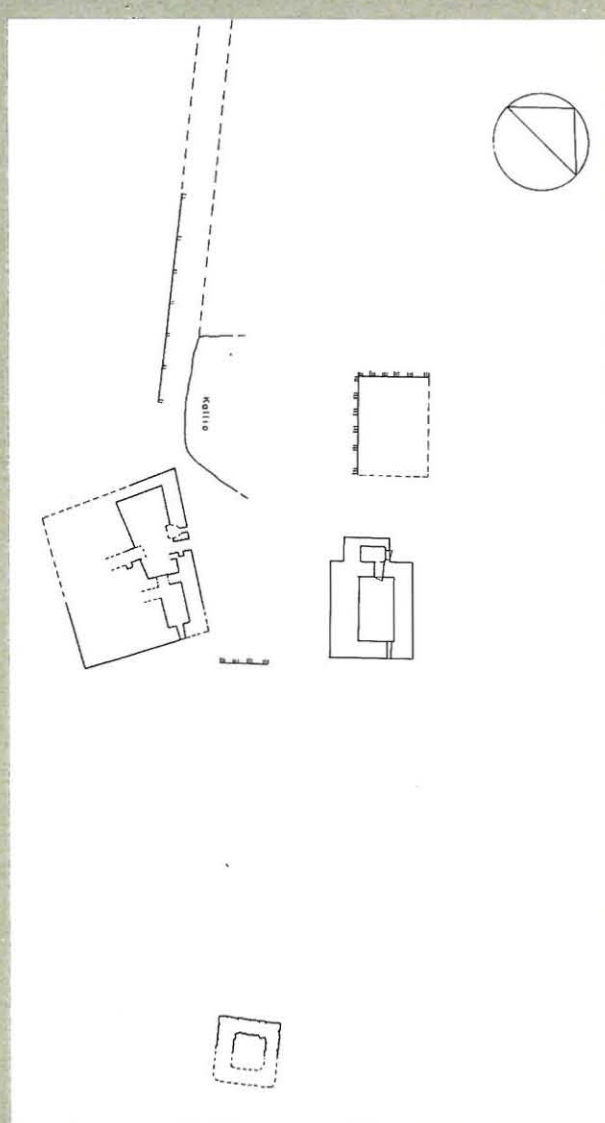
2.



3.

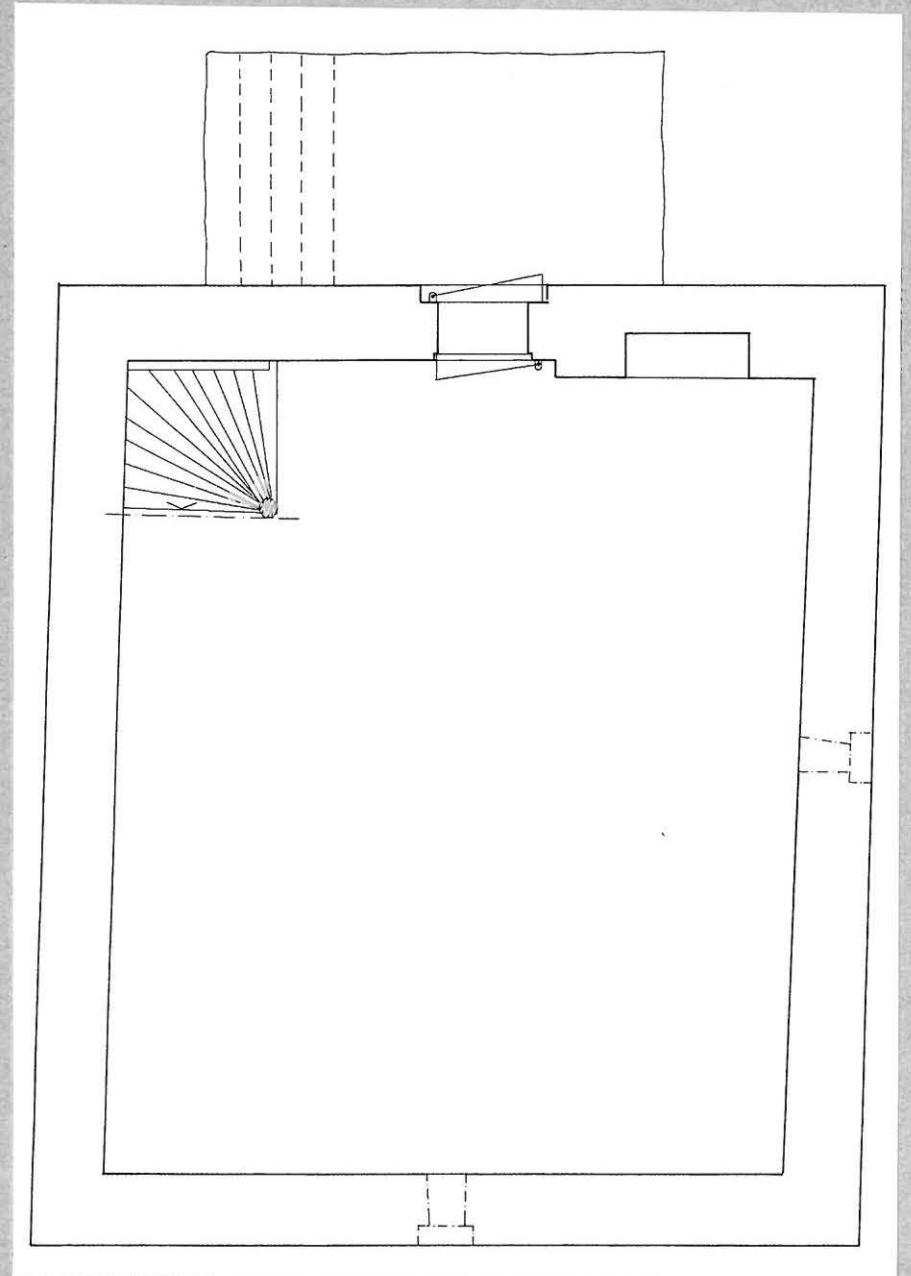
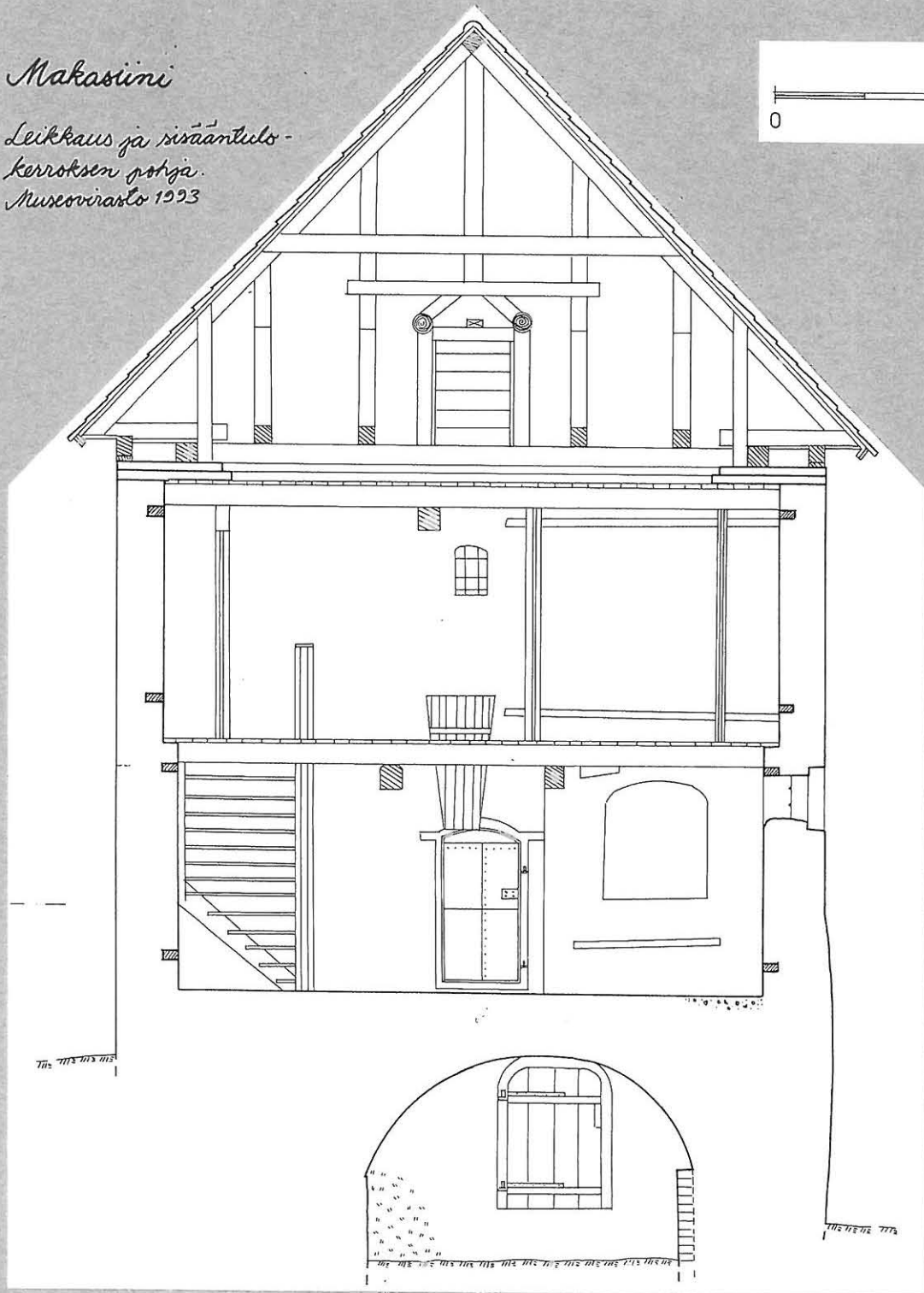
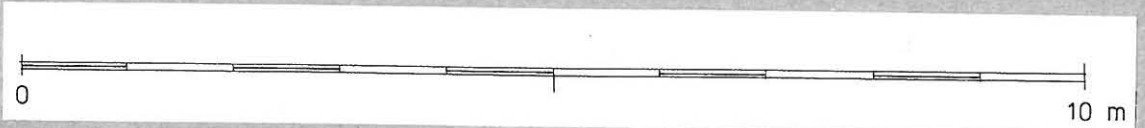


Johan Killebordin piirros vuodelta
 1869 ja sen pohjalta tehty kairaus
 Kust. Killisen artikkelissa (1885).
 (Kirjoittajan havainto.)



Makasiini

*Leikkaus ja sisääntulo-
kerroksen pohja.
Museovirasto 1993*

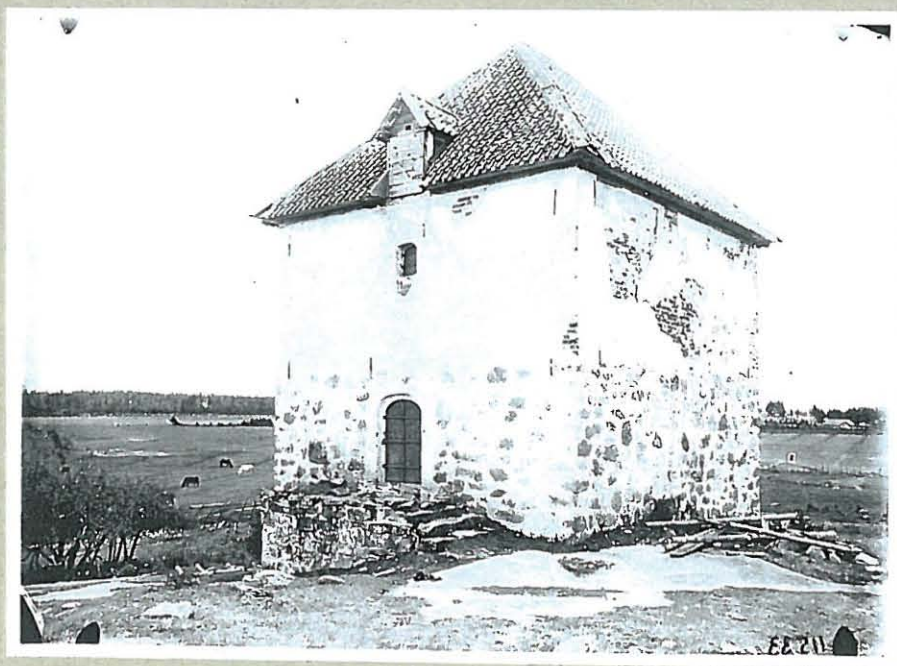


Linnamäki

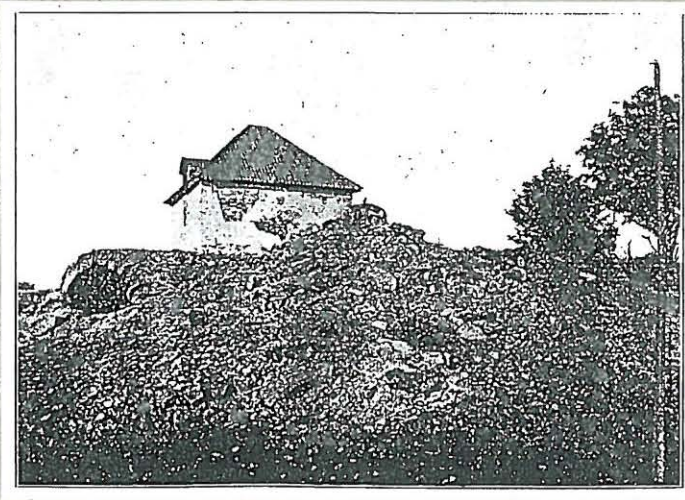
Näkymät makasiinin ja holviraunion luota
(Brander 1920-l.?). Makasiinin vieressä näkyy
1700-luvun perua oleva kirsikkatarha?

Laidunnuksen lakattua maisema on täysin
muuttunut.

Kuvat: Museovirasto



Linnamäki



*Juhani Rinteen valokuvat linnan
alucella 1910-luvulla. (Kämmetär 1914)*



"Teitöl raunioilla 1930" (Yksityiskokselma).

Vanhall kuvat kertovat

1. Linnamäen laki ja louhimorinne ovat puuttomat.
2. Puukujan alkuvaihe?
3. Päärakennuksen vieruskin on laidunta.
4. Kuvat 3 ja 4 kertovat päärakennuksen vanhemmas-
la asusta: viittiosa muu-
tettu 1920-luvun lopussa.

Kuvat: yksityiskokooma



1.



2.



3.



4.

Järppilä-karttoja

1600-luku

- **Kartta 1.** Maakirjakartta vuodelta 1691. Kartassa hieno linnasymboli. Sama numerointi kuin kartassa 4. Graafinen mk. Kansallisarkisto. Nettiversio.
- **Kartta 2.** Luonnos, jossa ei ole lainkaan tekstiä eikä numerointia; melkein samanlainen kuin kartat 3 ja 4. Kaksi talosymbolia kohtisuorassa toisiaan vastaan tontin rajoilla. Linnatontilla kahden rakennuksen ja aidan (?) "pohjapiirros". Navetta nykypaikassaan. Ei laituria. – Turun maakunta-arkisto, kartan 3 tai 4 alapinnassa). (Maanmittauskonttori, mikrofilmi, 14:0)
- **Kartta 3.** Edellisen täydennetty versio? Miespihalla ("1") samalla tavalla kaksi taloa ja kartassa 2 näkyvien kahden suorakaiteen kohdalla tässä kolmen suorakaiteen tarkasti piirretty kokonaisuus ("2"), numerot ylösalaisin. Navetta nykypaikassaan. Otsikossa ylläviivattu 1691. Toisella käsialalla kirjoitettu: Mörts – N:00 266(?). Laituri. Huolellisemmin piirretty kuin kartta 4. Turun maakunta-arkisto, 14 0. (Maanmittauskonttori, mikrofilmi, 14:0)
- **Kartta 4.** Lähes samanlainen kartta, jossa miespihalla kaksi talosymbolia, mutta ei suorakaiteita. Iso selityssarake alhaalla. Selityssarakkeen otsikossa vuosiluku 1691. Otsikossa ylläviivattu 1627. Allekirjoitus alhaalla Olof Mört. Kartan toisella puolella myöhemmin tehty vuosiluku 1691. Laituri. – Turun maakunta-arkisto, 14 / yläviite 01. (Maanmittauskonttori, mikrofilmi, 14:0. Vanha merkintä: 14 / yläviite 1 / a – kaikki ylläviivattuina)
- **Kartta 5.** Piirretty ja väritetty kopio Olof Mörtin kartasta 1691. Miespihalla yksi talo, symboli? Navetta nykypaikallaan. Graafinen mittakaava. Christoffer Saxell vakuuttaa kartan olevan yhteneväisen alkuperäisen kanssa, päiväys 4. September 1753. Ei laituria. Selkeä selityssarake. *Alkuperäinen värillinen akvarelli löytyi Järppilästä heinäkuussa 2005. – Odottaa Kari Appelgrenin antaman ensiavun jälkeen maakunta-arkiston paperikonservaattorin ohjeita tai toimia. Palaa korjauksen jälkeen Järppilään.*

Kartat 2-5 ovat periaatteessa samoja (Mört)

1700-luku

- **Kartta 6.** Yleispiirteinen, isokokoinen kartta koko alueelta. Vain yksi talosymboli, tiet ja laituri, ei peltoja. Teksti "C. F. Fabrell, 1774 och 1778". Turun maakunta-arkisto, 14. (Maanmittauskonttori, mikrofilmi, 14. Vanha merkintä: 14 / yläviite 2 ylläviivattuna)
- (Järppilästä löytynyt siis vuonna 1753 tehty kopio 1691 kartasta. Ks. kartta no 5)
- **Kartta 7.** Kartta, jossa näkyy linnamäellä raunio, makasiini, aidattu alue makasiinin alapuolella ja kellari, kartanon kunniapihalla symmetriset, aumatut porttirakennukset, päärakennuksen kohdalla vain suorakaide. Puutarha. Rakennuksilla tunnuksina kirjaimet. Rakennuksilla yleensä kattomuodot. Aug. Andersinin tekemä. Tie kartanohon nykypaikallaan, laituri. Kellari ja sitä ympäröidä puolikaari, joka kiinni aidassa. Kartan tekstin mukaan mitattu 1794, mainittu myös vuosiluku 1796. Erillisessä asiakirjassa selitykset, päivätty 25.6.1794. Maanmittauskonttori, mikrofilmi, 14:1.

1800-luku

- **Kartta 8.** Venäläinen topografikartta n. vuodelta 1885. 1:21 000. Digitoitu Lounais-Suomen ympäristökeskuksessa.
- **Kartta 9.** Piirretty kopio Aug. Andersinin kartasta 1794. Kaikki alueet erillisinä kartoina yhtenäisellä kartongilla. 1894. Kattomuodot. Rakennuksissa tunnuksina kirjaimet, samat kuin kartassa 7 ja 11. Allekirjoitus Herman Bariker (?). *Alkuperäinen värillinen kartta löytyi Järppilästä heinäkuussa 2005. – Odottaa maakunta-arkiston paperikonservaattorin ohjeita tai toimia. Paikkauksissa käytetty kiiltävää teippiä!*
- (Asiakirjoissa (Turun maanmittauskonttori, mikrofilmit) mainittiin 1870-luvulta toimituksia (1878 G. N. Mether) ja v. 1880 kartta. Turun maanmittauskonttori, mikrofilmit, 14:3 / tekstit.)
- (v. 1906 karttaselostuksessa mainitaan kartta vuodelta 1850, joka sisälsi kaikki maat. Turun maanmittauskonttori.)

Kartat 7,9, 10 ja 11 ovat periaatteessa samoja (Andersin)

1900-luku

- **Kartta 10.** Lohkomista varten tehty kartta vuodelta 1906. Varamaanmittari A Alex Waldon. Rakennuksilla (mm. raunio, makasiini, kellari, suorakaide) tunnuksina numerot. Kunnan taloilla aumakatot. Ei sarkoja. Puutarha. Laituri. Graafinen mittakaava. Turun maanmittauskonttori, mikrofilmi, 14:6.
- **Kartta 11.** Lohkomisessa vuonna 1907 käytetty kartta. Kopio Aug. Andersinin kartasta, mitattu 1794. Rakennuksilla tunnuksina kirjaimet (samat kuin kartoissa 7 ja 9). Ei kattomuotoja. Sarat. Puutarha. Laituri. Erillisessä tekstikokonaisuudessa muutamia kirjainten selityksiä (A, B ja C) ja numeroiden selitykset. Nimi Evert Kniper(?). Turun maanmittauskonttori, mikrofilmi, 14:7.
- **Kartta 12.** "Wiljelyskartta Järpilan kartanon viljelyksistä". L. Kaipio 1916. 1:4000 Sarat, pikkupelto makasiinin luona (sama alue kuin esim. kartoissa 2, 3 ja 7.) L-muotoinen piharakennus. Puutarhakäytävät. Navetta tms. P-kentällä. *Väritetty kangaskartta löytyi Järppilästä heinäkuussa 2005. Alkuperäinen Järppilässä.*

Heikki Rantatupa/Historian laitos, Jyväskylän yliopisto, elokuu 2005:

"Kiinnostava olisi varmasti Ruotsin Riksarkivetissa oleva Vehmaan pitäjänkartta (Taivassalo lienee kuulunut Vehmaaseen 1700-luvulla?) noin 1700-luvun puolivälistä. Nämä kartat tehtiin mittakaavaan 1:20 000 ja ovat varsin yksityiskohtaisia aivan kylän - talon tarkkuudella. Kun Riksarkivetissa ei saa itse kuvata, on ainoa mahdollisuus tilata se sieltä digiversiona. Nuo eri aikakausilta keräämisi aineistot ovat mielenkiintoinen luku sinänsä. Lienet hyödyntäneet ainakin isojakarttoja ja sitten 1800-luvun painettuja aineistoja, vuodesta 1865 alkanutta Suomen yleiskarttojen sarjaa. Ja sitten 1920/30-luvun pitäjänkarttasarjaa, samoin taloudellista karttaa. Tuollaisia yleiskarttoja laadittiin rintamailta jo 1600-luvulla, ja muistini mukaan Taivassalonkin on niissä mukana. Lisänä voisi olla em. 1750-luvun pitäjänkartta, Hermelinin kartasto 1799, ja sitten mielenkiintoinen 1840-luvun pitäjänkartta, joka löytyy nykyiseen peruskarttalehtijakoon leikattuna Kansallisarkistosta. Olen itsekin kuvannut tätä 1840-luvun kartastoa, mutta lehtiä taitaa olla liki 3000 kpl, joten otokset ovat varsin vähäkatteisia."

Kartat



kartta 1

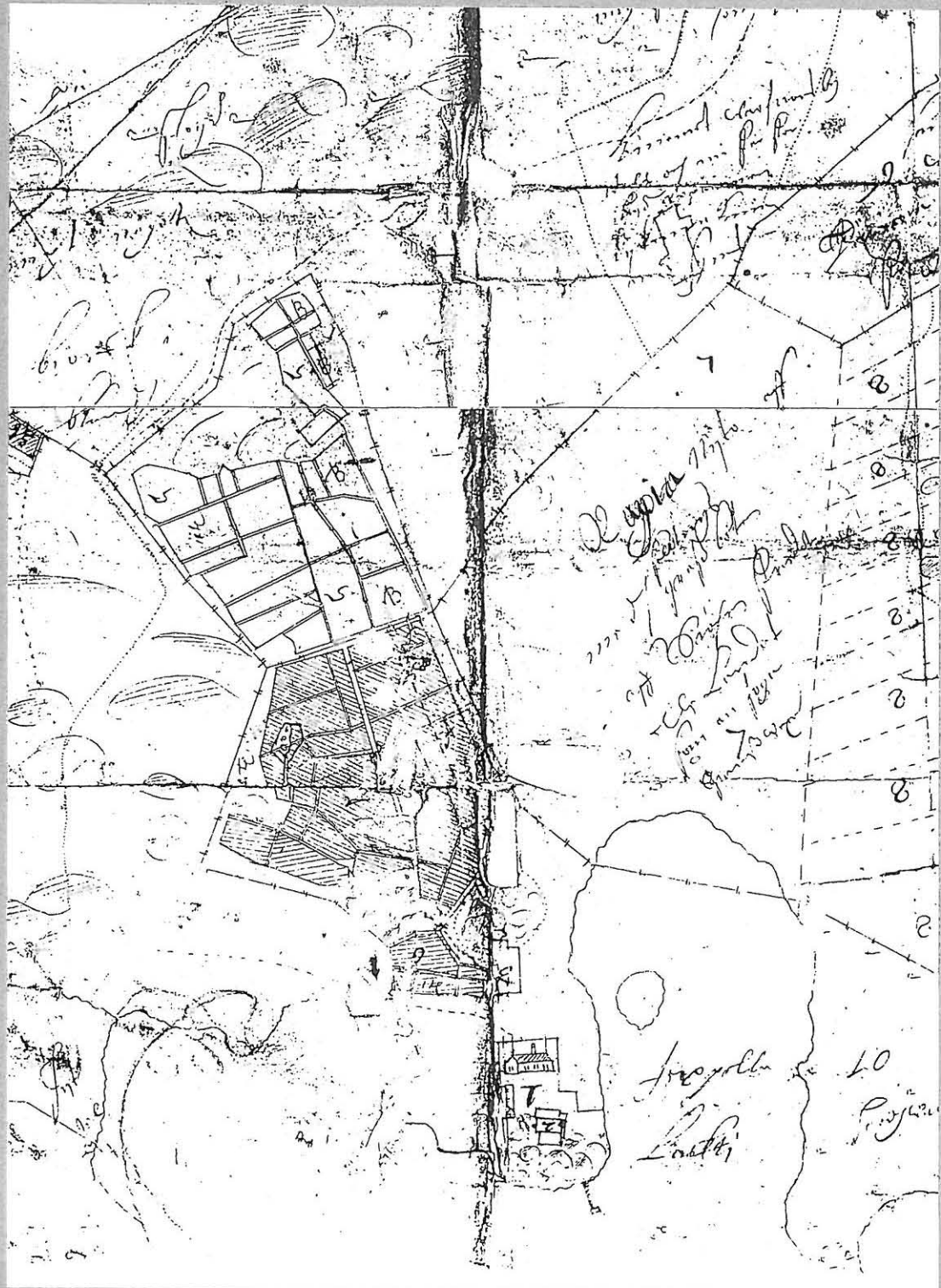


Olof Norlin maakirjakartta vuodelta 1691

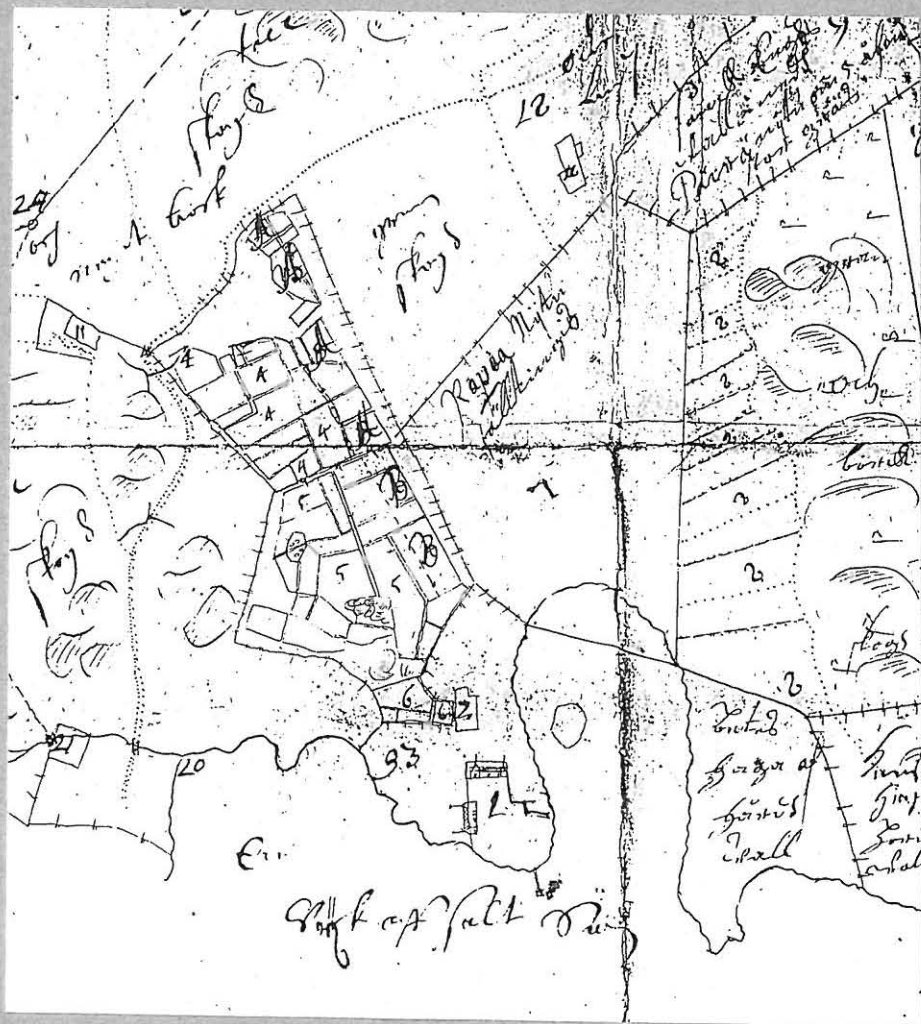
Kartat

Osa 1600-luvun kartoista. Nykyisen peltoaukean alavimmat osat olivat niittyjä ja lahdensojkia.

kartta 3



kartta 4



Kartat

Hankkeen aikana järppilästä löylypuit kartta (osia). Kopio 1700-luvun puolivälissä, alkuperäinen vuodelta 1691. (Kartta 5)



JÄRPILLÄGård med LILIKOR

Öfver
 Pl. belögn uti ÅBO HÖFDINGEGÄME,
 Nephwa. Karad Töflala. Sökn. Hvid.
 ka Neman Öfversten H. h. Hinderic Horn,
 förhandlat till Kongl. Rådet och Herr
 Herman Fleming, men efter Redu-
 ction hemfallit Kongl. Maj: och
 Cronan, samt till Rytthälts anslä-
 gne; författad af framledne
 Landtmätaren Olof Mört
 Åhr 1691.



Kartat

Yleiskartassa näkyy laituri myös nykyisen "näköalakallion" luona.

Kaikkissa kartoissa laituri linnamaen kohdalla, nykyisellä rantaniityllä.

Katol kuvattu harjaviivoin.

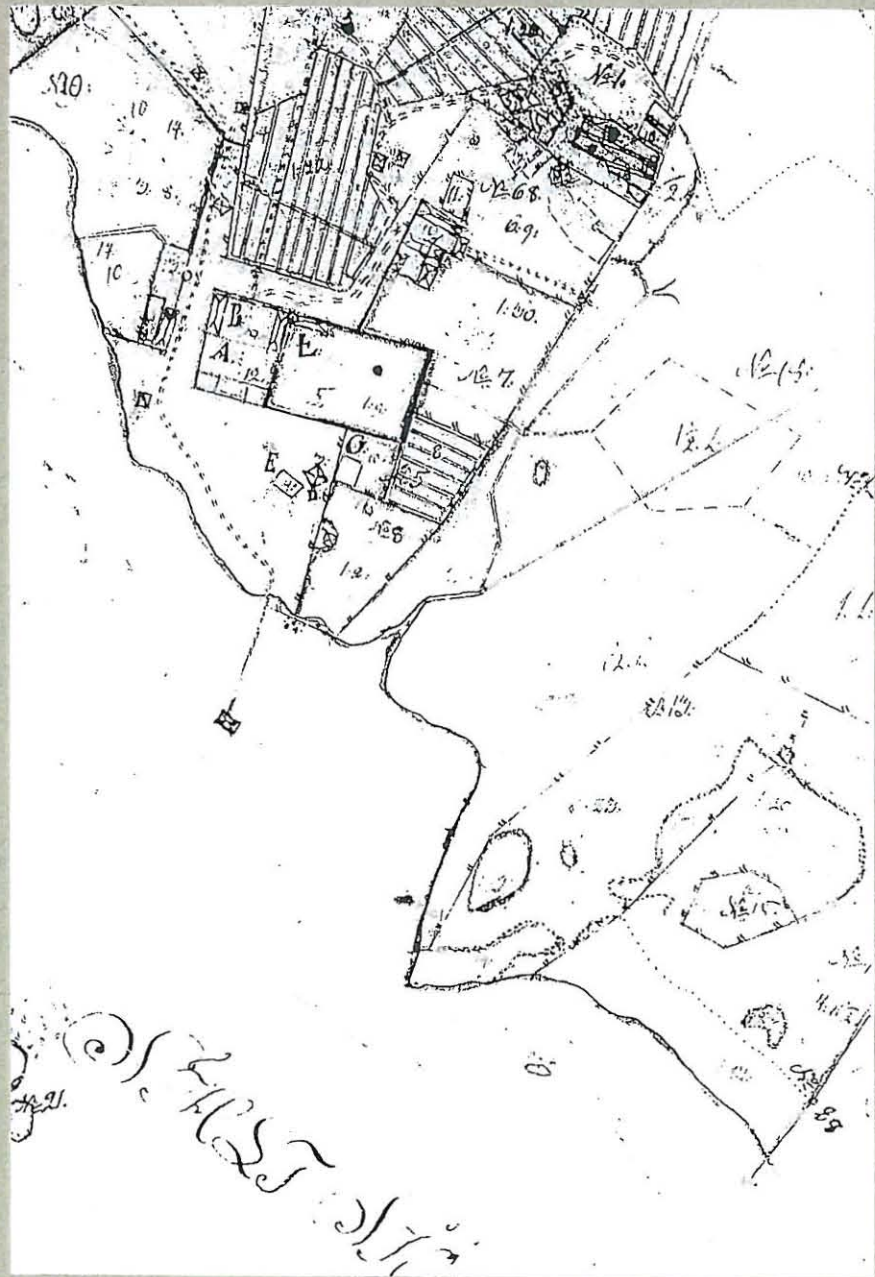
Täätärakennuksen mität ei ole - kertooko se jotain?

Kopio vuodelta 1854



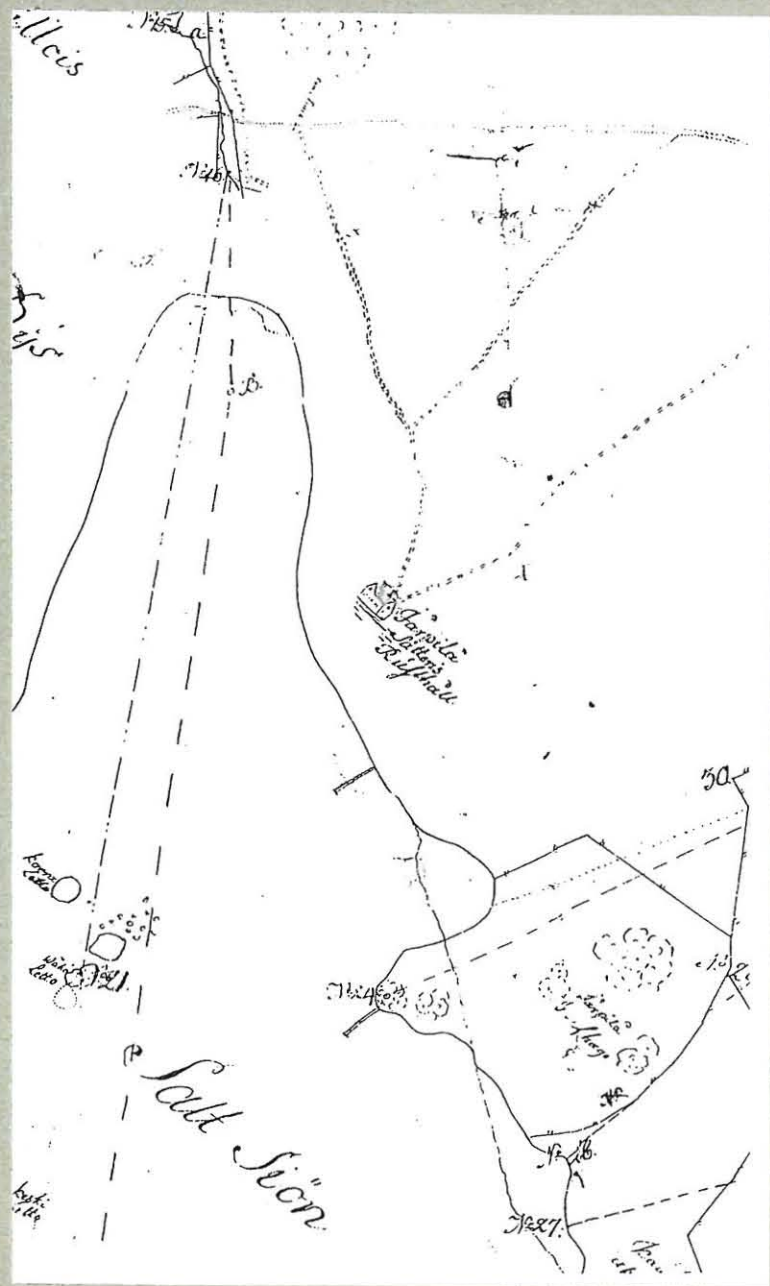
Kartta 9

Kartta (osa) vuodelta 1795



Kartta 7

Kartta (osa) 1770-luvulta



Kartta 6

Kartat

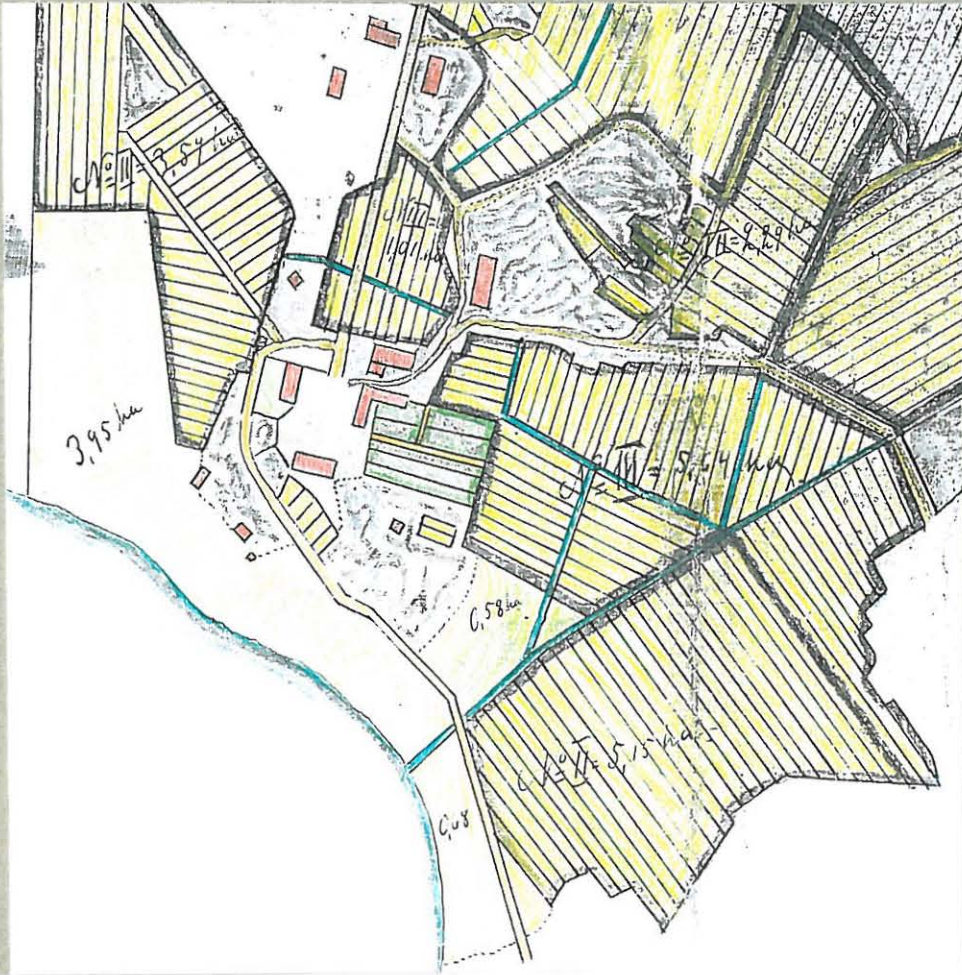
Osa ns. venäläistä topografikarttaa 1880-luvulta.
Navelammalla on tuulimylly. Nykyisen laituri-
paikan niemekkeessä on laituri (kivilaituri?).
(Kartta 8)



Kartat

Päärakennuksesta löytyi hankkeen aikana myös ohjeinen tiluskartta (osa) vuodelta 1916. (Kartta 12)

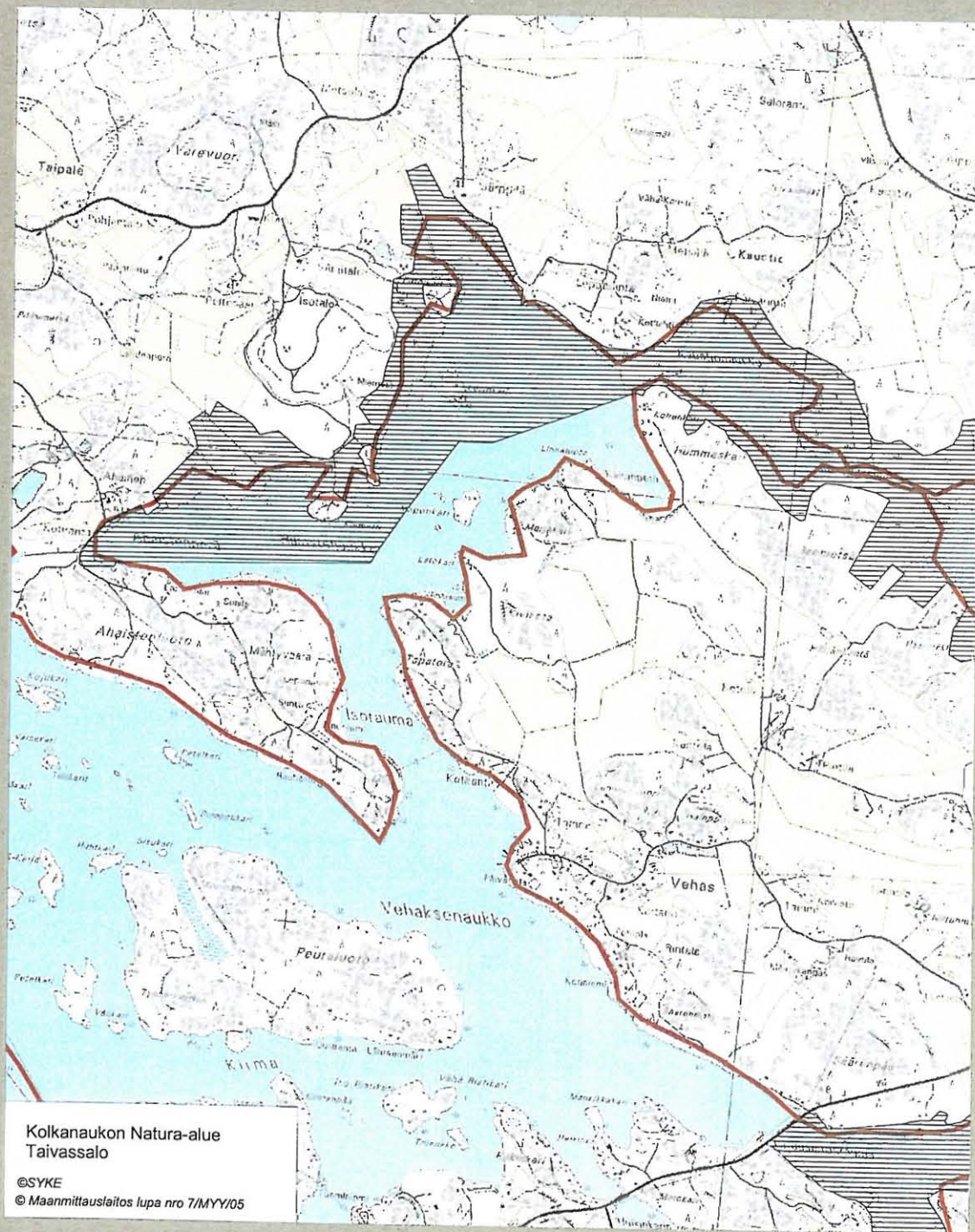
Oma väritys, jossa puutarha osoitettu vihreällä värillä.



Kartat

Alla järppilän kohta topograafikartassa.

Oikealla Natura-alueen rajaus, jossa näkyy myös lahden liittyminen Taivassalon rannikon vesialueisiin.



Toimenpiteet alueittain / kulttuuriympäristö

A SISÄÄNTULON MAISEMA POSTITIELTÄ KARTANOPIHAN PÄÄPORTILLE

1. Alkuviihtoitus
2. Kalliotasanne, voimalinja ja koivukujan portti
3. Koivukuja ja pellon reunavyöhyke
4. Koivukujaan liittyvät ja siltä näkyvät kankareet
5. Eduskenttä pihan pääportin luona
6. Tie navetalle, navetan ympäristö

B KARTANONPIHA LÄHITIENOINEEN

1. Pihan kiviaita pääportin luona
2. Pihasommittelun elementtejä: keskiakselin kulkureitti, puut
3. Päärakennus
4. Pihanurmikko ja valaistus
5. Tanssilava, telta, ajatus sivurakennuksesta
6. Sivurakennus ja sen ympäristö
7. Pihaportin tienoo (hiekkakasat, portinpylväät, kuusirivi)
8. Huoltoportti ketjuaitoineen
9. Merenpuoleinen oleskelupiha ja linnamäen puoleinen pääty
10. Käymälärakennus päärakennuksen lähellä

C PUUTARHA-ALUE 1700-LUVUN KARTAN MUKAAN

1. Heinikkoalue puutarhatiheikön ja P-kentän välillä
2. Lampolan kivijalka tanssilavan takana
3. Vesikuoppa
4. Hedelmäpuutarha

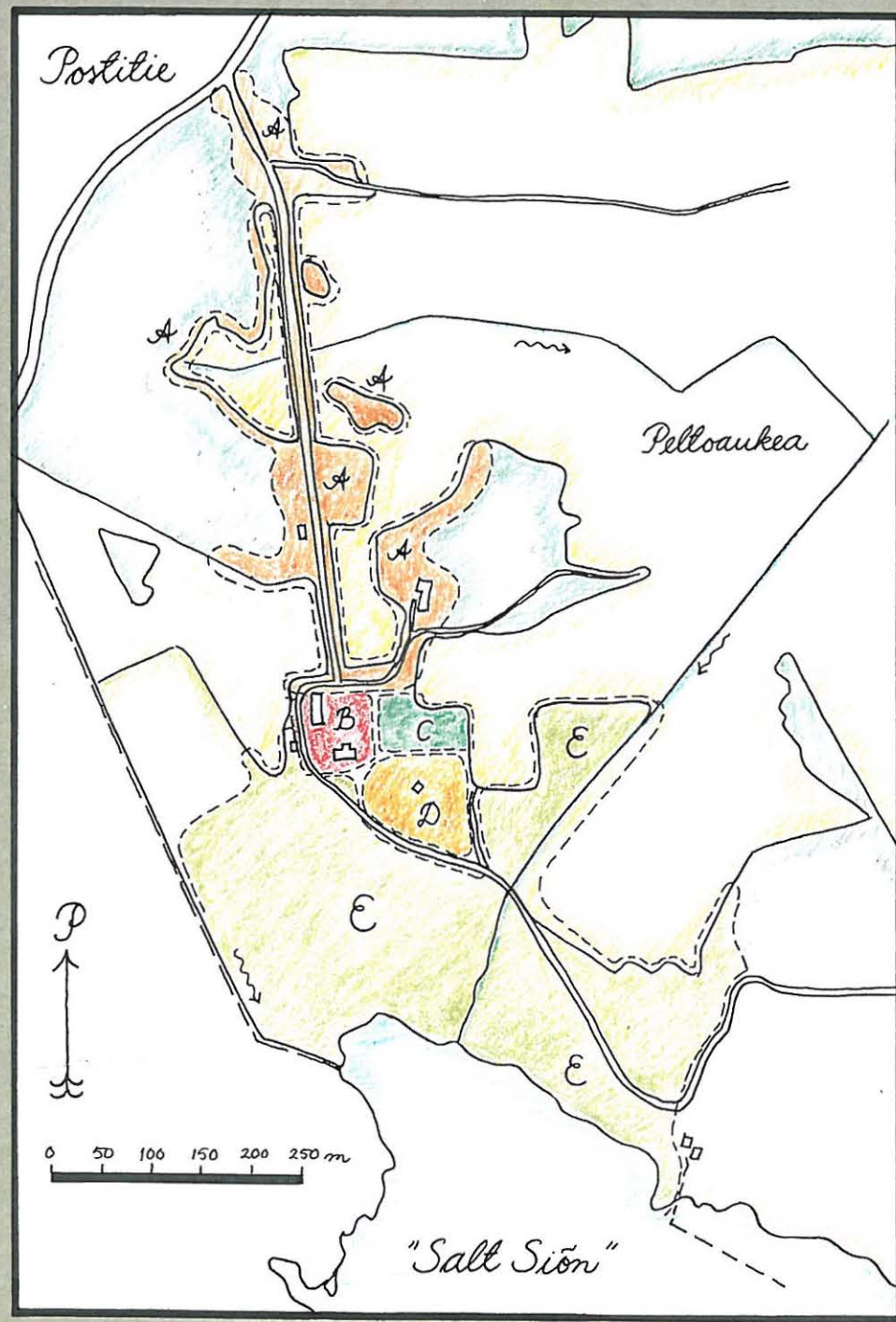
D LINNAMÄKI LÄHITIENOINEEN

1. Polku linnamäelle ja sen lähiympäristö
2. Linnamäen laki
3. Linnamäen holviraunio
4. Makasiini
5. Muuriraunio
6. Makasiinin lähiympäristö
7. Makasiinin alapuolinen alue itään eli rinteen alaosa ja alava niitty
8. Linnamäen eteläinen ylärinne
9. Linnamäen eteläinen alarinne
10. Alava kolmion peltotien ja rantatien välissä
11. Linnamäen lehto kivilouhimoineen

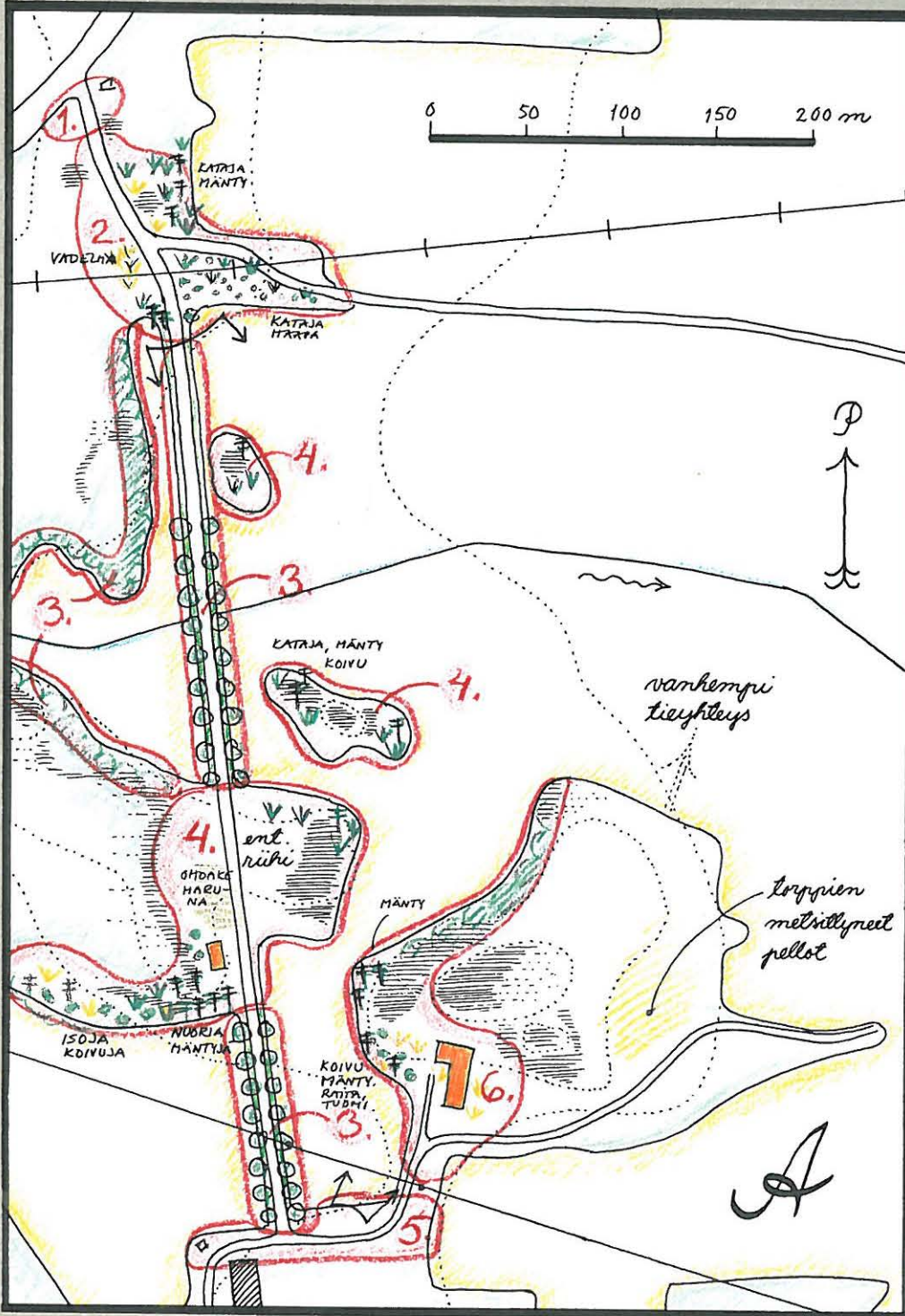
E RANTA-ALUE VANHOINE NIITTYINEEN JA HAKAMAINEEN

1. Sauna ja sen ympäristö
2. Linnamäen kalliojyrkänteen ja rantatien välinen niitty
3. Rantaniitty, joka aukeaa päärakennukselta lounaaseen
4. Rantaniitty, joka aukeaa linnamäeltä etelään
5. Peltotien vierus pellon puolella
6. Ojan laita rantatien molemmin puolin
7. Näköalakallion viereinen, ojanpuoleinen rantalehto
8. Näköalakallio
9. Vanha laidunhaka
10. Näköalakalliosta kaakkoon sijaitseva rannan mäntyhaka
11. Kallioinen männikkömäki
12. Nykyinen laiturialue

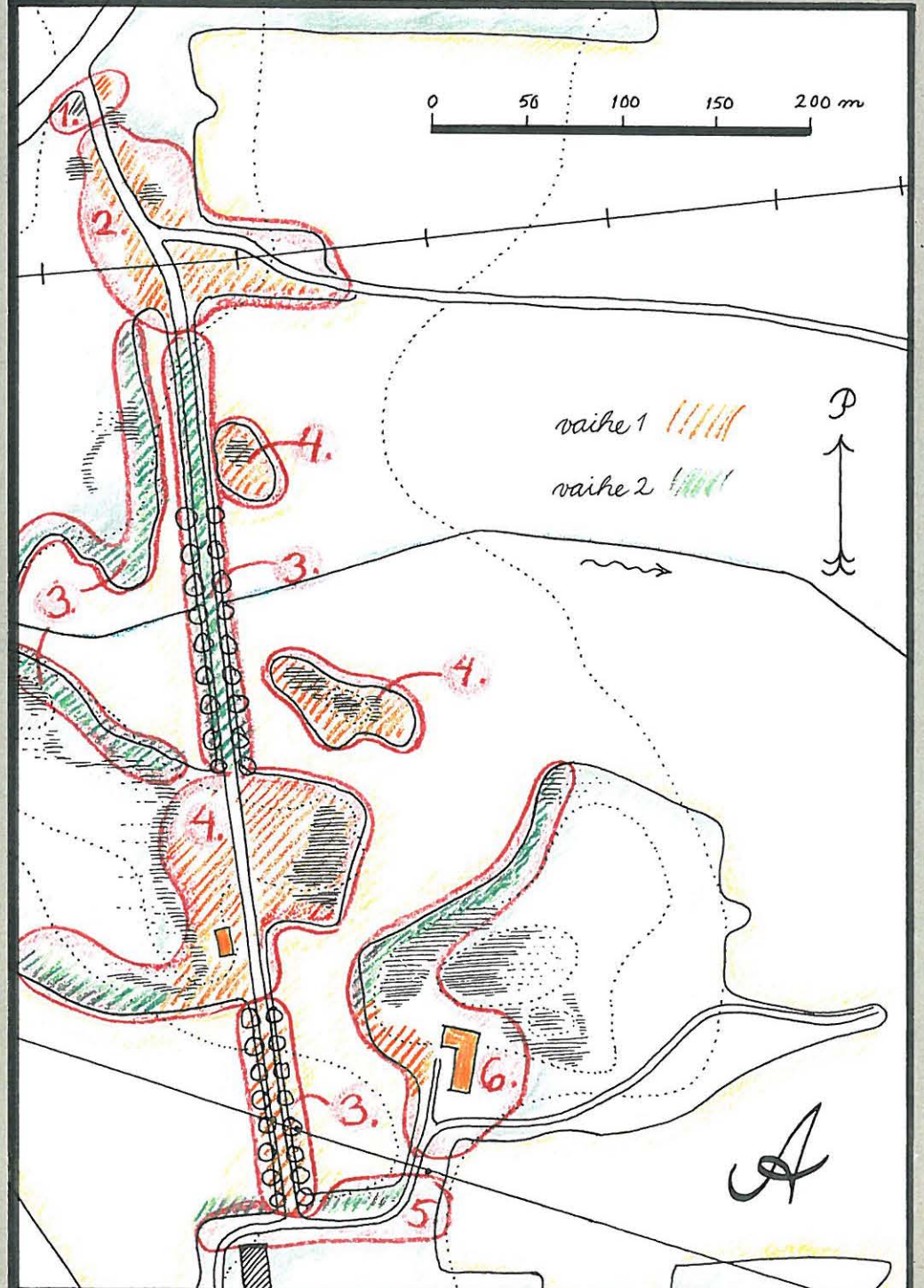
Jäppilä
Ora-aluejako A-E



2005



Toimenpiteet



A SISÄÄNTULON MAISEMA POSTITIELTÄ KARTANOPIHAN PÄÄPORTILLE

1. Alkuviihtoitus

Lähtötilanne: Postitien risteyksessä oleva viitoitus kartanoon sisältää erilaisia elementtejä: virallisen tiekyllin, koristeellisen kyltin, kukkaruukun ja numeron valkoiseksi maalatussa kivessä. Nopeavauhtinen ohikulkija ei kuitenkaan ehkä huomaa, että hän ohitti Järppilän tienhaaran – mutta se ei liene tarkoituskaan. Paikkaan hakeutuvat lähinnä ennalta sovitut ryhmät, ja erityisesti hiljaisina aikoina ei oikeastaan edes haluta korostaa kartanon olemassaoloa. Tilanne voi luonnollisesti muuttua, jos esimerkiksi arkeologinen toiminta ja kohteen muu myönteinen julkisuus houkuttelevat alueelle kiinnostuneita, myös omatoimimatkailijoita.

Kylttejä vastapäätä pikkutien toisella puolella hieno tasapintainen irtolohkare. Voisiko se olla perimätiedon tuntema "Pispan kivi - eli pöytä" (Killinen 1885)?

- Kokonaisuus on hieman hajanainen. Suunnitellaan yhtenäinen ja paikan henkeen sopiva viitoituskokonaisuus, joka olisi selkeästi erillään tiennimiviitasta.
- Sisääntulon vasemmalla puolella oleva suuri tasapintainen kivi kannattaa tuoda esille: avartaa kiven ympäristö poistamalla männyn- ja kuusentaimet (n. 15 kpl) ja pitämällä ympäristö jatkuvasti avoimena ja roskattomana.

2. Kalliotasanne, voimalinja ja koivukujan portti

Lähtötilanne: Sisääntulo Postitieltä päin on vaikuttava ja sisältää tiivistetysti tämän seudun kulttuuriympäristön piirteet. Näkyvässä on oikealla avokallio ja edessä pylväskataja peltonäkymään johdattamassa. Taustalta näkyy tien sitten kaartuessa peltoaukea katajakankareineen.

Tien varressa oikealla, ennen koivukujaa, on melko avoin ja tasainen, osin kalliopintainen alue. Vasemmalle eli tien itäpuolelle näkymän sulkee avoimen tienreunavyöhykkeen takana kasvava pellonpientareen reunatiheikkö, valtalajeina mänty ja kataja. Tien yli kulkevalla voimalinjalla kasvaa

Postitien risteyksessä: oma kyltti, kukat, tiekyllä, Postitie -merkki. Kohta kaipaa selkeyttä.



1.



2. Tie paljastaa vähitellen maisema-aitteen peltoaukineen ja katajakankareineen.



2. Voimalinja on osa sisääntuloa. Kohtaa kannattaa kohentaa.

vadelmaa ja tiheikkönä nuorta haapaa ja katajia; siellä täällä on oksakasoja ja linjalle heiteltyjä kiviä. Portista on jäljellä vain toinen pylväs jäljellä.

- Mahdollisesti myöhemmin tuodut kivet voisi siirtää pois näkemäalueelta. Raivauskasat poistetaan.
- Kalliotasanne sopisi P-paikaksi isoihin tilaisuuksiin, mutta on liian kaukana pihasta.
- Tien varsi pidetään avarana, pellonreunan mänty- ja katajatiheikkö harvennetaan. Voimalinjalla oleva nuori haavikko poistetaan ja haavanvesat pidetään kurissa vuosittaisella vesuroinnilla tai raivaussahakäsittelyllä, katajatiheikköt avarretaan ja pylväskatajien kohtaakin harvennetaan. Tienviereistä vadelmapensaikkoo kuritetaan vuosittain.
- Etsitään tai hankitaan portin puuttuva kivipylväs. Nykyisen pylvään vierestä poistetaan haapa, toisella puolella olevat komeat katajat säästetään.

3. Koivukuja ja pellon reunavyöhyke

Lähtötilanne: Koivukuja on jakaantunut kahteen selvästi erilliseen osuuteen, välillä on avoin kuivurikankare. Koivut paikoin torsoja tai kuolleita. Kartanonpuoleinen osuus on huonokuntoisempi kuin Postitien puoleinen. Koivukuja ei ala välittömästi Postitien puoleiselta portilta, vaan siinä on epämääräinen aloitus, sen jälkeen vielä tyhjä välipaikka, ja sitten vasta alkaa varsinainen kuja. Päärakennuksessa olevassa 1900-luvun alkupuolelta olevassa kuvassa näkyy pensaikkoo ja pari mäntyä, ei varsinaista kujaistutusta.

Asiakirjoista ja kartoista ei käy ilmi, onko paikalla ollut puukuja aikaisemminkin. Koivukujan läheinen länsipuolen pellonreuna on muutamia paikoin sopivan harvapuustoinen ja avara, mutta suurimmaksi osaksi kuitenkin pensoittunut.

1800-luvun topografikartassa kujan varrella on useita rakennuksia.

Tie kartanoon kulki 1700-luvulla nykyistä reittiä. Kujan varren peltokuviot olivat jo silloin samat kuin nyt.

- Postitien puoleisen alkupään voisi tehdä selkeämmäksi, jos nykyistä tienpuoleista koivukujaosuutta halutaan vielä pitää yllä. Tällöin alkuosuudelta (portilta ensimmäisiin kunnollisiin kujapuuihin) voisi poistaa kaikki nykyiset puut, koska ne sijaitsevat epäsäännöllisesti ja harvaan ja koska useimmat niistä ovat huonokuntoisia. Sisääntulon porttikohdan luona sijaitsevan komean männyn voisi kuitenkin säilyttää, mutta viereisen, sivuun jäävän



2. Tiheä katajikko ja haavikko harvennetaan, portin haapa poistetaan.



2. Koivukuja alkaa yhtenäisenä vasta kauempana.



3. Koivukuja kartanon puoleisessa päässä...

... on yli-ikäinen - osa puista jo torsoja.



3.

sen sijaan poistaa. Alkuosuudella yhtenäistä ja parempikuntoista kujaa on vain noin 9 koivuparin verran kuivurikankareen puoleisessa päässä.

Viimeisenä parina olevat kankareen pihlajat voisi säästää, jos kujaa ei uusita kerralla.

- Kun puukuja ratkaistaan kokonaisuutena, voi harkita, alkaisiko se silloinkin vasta jonkin matkaa portista, jotta kartanoon saapuva matkailija näkisi alkajaisiksi vaikuttavan maiseman: katajakankareet ja peltoaukean.
- Koivukujan isot periaatteelliset, vaihtoehtoiset ratkaisut: a) kuolleet puut poistetaan, uudet istutetaan aukkoihin, b) kuolleet ja huonokuntoiset puut poistetaan, uudet istutetaan aukkoihin, c) kartanonpuoleinen osa puukujasta uudistetaan kokonaan – tienpuoleiselle osuudelle tehdään sama uudistustyö 3-5 vuoden kuluttua (arkkitehdin kanta). Juuret poistetaan kaivinkoneella. Puukujalle tehdään samalla leveämpi vyöhyke – maininta tästä on saatava pellon vuokraajan sopimukseen. Huom! Jos koivukujaa vain "harsitaan", sille pitää silti saada leveämpi alustavyöhyke!
- Jos kujaa uusitaan, pohdittava myös lajin vaihtoa kestävämmäksi ja pitkäikäisemmäksi (esim. jalava, vaahtera, lehmus).
- PTS: Metsänreuna kujan länsipuolella avarretaan ja pidetään parin vuoden välein tapahtuvalla raivauksella avoimena.

4. Koivukujaan liittyvät ja siltä näkyvät kankareet

Lähtötilanne: Kallioiset kankareet näkyvät luonnollisesti vanhoissakin kartoissa. Kankareita lienee käytetty laiduntamiseen, ne ovat siis perinnemaisemaa. Paikalliseen maisemakuvaan kuuluvilla ja kujanäkymää koristavilla saarekkeilla on nyt osittain ylitiheää kasvustoa, seassa kuivuneita puita ja pensaita.

- Kuivat puut ja pensaat poistetaan, kaatuneet puut juurakoineen sekä mahdolliset vanhat raivauskasat poistetaan.
- Ylitiheä katajikko harvennetaan (jätetään ilmaa yksilöiden väliin, poistetaan laakeat katajapensaat).
- Tuomet ym. lehtipensaat poistetaan, mutta joku yksittäinen pihlaja voidaan säilyttää.
- Koivut ja männyt poistetaan, koska ne muuttavat täysin katajakedon luonteen.
- Raivaus voi aluksi kiihdyttää kasvua, joten kankareet täytyy raivata ensin, 3-5 vuoden ajan, jokavuotisesti, sitten vähintään joka toinen vuosi.



3.

Kiieno näkymä: katajakankare lerveklii tulijaa kujan alussa.

Yhtenäinen kuja alkaa lähellä kuivurikankareta.



4.



4.

Kankareiden puusto harvennetaan, männytl ja kuuset poistetaan



4.

Kankareet ovat tärkeä osa kulttuuriympäristöä. Ne on merkitty jo 1600-luvun karttoihin.

- Kuivurikankareen vanhat maatalouskoneiden osat ym. metalliromu poistetaan (samoin kuivurin itäpuolelta pellon reunasta).
- Tien vierestä kuivurin luota niitetään säännöllisesti nykyinen koiranputkea, marunaa ja vadellmaa kasvava niitty.
- Kuivurin viereinen metsänreuna harvennetaan (tärkeä osa sisääntulonäkymää), samoin nuoria mäntyjä kasvava rinne kuivurin alapuolella, kartanon puolella.
- PTS: Kuivurikankareelta em. mäntyrinteestä luoteeseen ulottuvalta pellonreunavyöhykkeeltä poistetaan pensaita, kuivat katajat ja osa isoista koivuista.

5. Eduskenttä pihan pääportin luona

Lähtötilanne: Kartanon edessä on tasainen ja laaja, sammal- ja nurmipohjainen tanner, jota käytetään nykyisin P-paikkana. Sama alue on ollut eduskenttänä jo 1700-luvun lopulla. Eduskenttä jatkuu yhtenäisenä sivurakennuksen eteen, kulmassa rajapisteinä vanha pumppuhuone; rakennusten välistä kulkee rantaan johtava tie. Pumppuhuone saattaa olla samassa kohdassa kuin yhteen vuoden 1691 kartoista merkitty lähde (springkälla).

Peltoalue, joka ulottuu koivukujan länsipuolella kujan kiinni, on väliällä ollut poissa viljelyksestä, mutta nyt otettu taas viljelykseen; eduskenttä on tällä länsipuolella huomattavasti kapeampi kuin kujan toisella puolella.

Ehkä 1800- ja 1900-luvun vaihteen tienoilla tälle alueelle rakennettiin talli- ja navettarakennus. Se hävitettiin 1920-luvulla (?), kun vanhemman karjapihan tuntumaan mäensyrjään alettiin rakentaa uutta navettaa.

Navetan puoleisessa kulmassa kasvaa iso koivu, sen vieressä on voimakas maruna- ja nokkospoheikko.

- P-paikkaa voisi laajentaa pituussuuntaansa itään päin, pellon reunana asti. Päähän tarvitaan täyttöä; ajolinjat sijoitetaan keskelle. Reunavyöhyke koivukujan pellolle päin muotoillaan siistimmäksi lanaamalla (reuna näkyy koivukujalta tullessa).
- Laajennusalueille levitetään hiekkapitoista maata, seassa lujitukseksi soraa. Tiivistetään hyvin. Kylvetään nurmikoksi matalana pysyvää tannerlajistoa.
- Eduskentän lännenpuoleinen pää (eli sivurakennuksen-pumppuhuoneen luona oleva pellonreuna-alue) laajennetaan samaan linjaan kuin

A

Kentällä kasvaa tannerlajistoa.

5.



tie ja kenttä ← → pelto



5. *Eduskenttä ei ole symmetrinen: piharakennuksen puolella kenttä on kapea. Levennetään!*



5. *Kentän laidan istutetaan harva jalopyörivi.*

itäpuoleinen kenttä ja käsitellään samalla tavalla. Laajennetun kentänkin nurmikko pidetään kauttaaltaan matalana.

- Sivurakennuksen luona eduskentällä olevalle öljysäiliölle etsitään uusi, huomaamaton paikka (esimerkiksi saunan takana tai sivurakennuksen puutarhassa uudessa vanhaan luontuvassa vajassa). PTS: öljysäiliö sijoitetaan uuden symmetrisesti sijaitsevan piharakennuksen yhteyteen.
- Pellon ja molempien eduskenttien väliin istutetaan harva puurivistö esim. vaahteraa tai lehmusta.
- Yksinäisen ison koivun kohtaloa on mietittävä, jos puurivistöä aletaan toteuttaa. Joka tapauksessa koivu on hengissä enää rajallisen ajan.
- Valaistustarvetta ilmenee lähinnä elokuun iltajuhlissa. Tavanomaiset pylväät esim. pallovalaisimin eivät sovi tyyliin, vaan valaistuksen voisi hoitaa esim. valaisemalla puut.
- PTS: Alueesta kertova infopiste sijoitetaan pumppuhuoneesta mallinsa ja myös makasiinista muotoaihetta saaneeseen "Pikkumakasiiniin" lähelle pellon laitaa itäpuoliselle eduskentälle. Kattona olisi siis pyramidikatto; sivut olisivat osittain umpinaisia, joten opastusaineistoa voisi parillakin seinäpinnalla. Katetun opastuspisteen etuina on, että aineisto säilyy hyväkuntoisena kauemmin, alueelle ei tule tavanomaisen arkipäiväistä ja arvokasta näkymää häiritsevää, helposti ikävän näköiseksi vanhenevaa taulua ja katsojakin pääse sateelta suojaan. Tähän rakennelmaan sijoitetaan myös esitelaatikko, josta omatoiminen linnamäkeen tutustuja saa esitteen silloin, kun linnamäen makasiinin opastuspiste ei ole auki.

6. Tie navetalle, navetan ympäristö

Lähtökohta: Tie 1920-luvulla rakennetulle navetalle noudattaa vanhempaa kulku-uraa. Todennäköisesti se on osa reittiä, jota pitkin linna on ollut yhteydessä mantereeseen.

Navetan rinne on osittain kuivaa ketoa keltamataroineen.

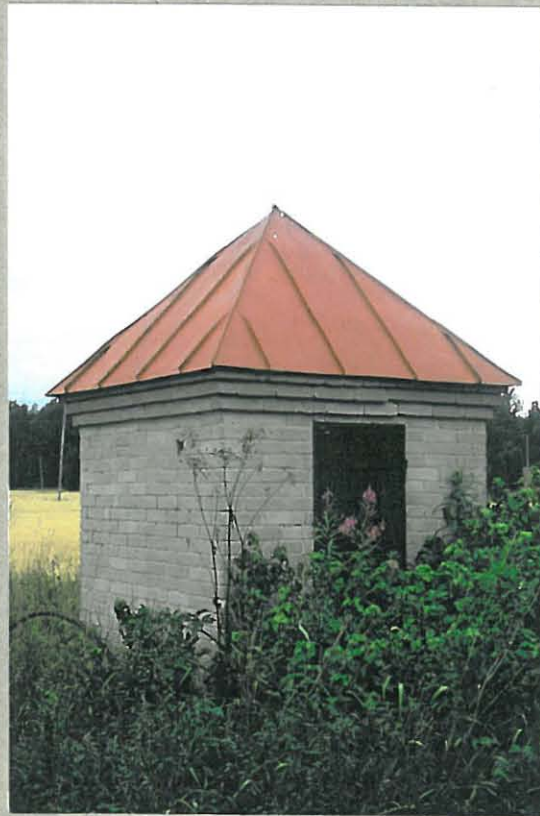
Mäki on ollut monipuolisessa käytössä ainakin jo 1700-luvulla: kartoissa näkyy navetta sekä muita rakennuksia (todennäköisesti karjanhoitoon liittyviä rakennuksia sekä asuinrakennuksia) ja mäen koillisreunalla pieniä torppareiden ja muonamiesten peruna- ym. peltoja. Nuo peltoalat kärrytien varrella kaakkoisrinteellä voi vieläkin hahmottaa: ne kasvavat lehtimetsää. 1800-luvun lopun venäläisessä topografikartassa mäelle on merkitty tuulimylly. Alueella on jäljellä kivijalkoja ja



5. Öljysäiliölle etsitään uusi paikka - nyt siviilintalon näköalasta.



6. Navella 1900-luvulla jatkaa mäen karkalalouharakennusten sarjaa, joka alkoi viimeistään 1600-luvulla.



5.

Pumppuhuoneesta pumpattiin vesi navetalle. Rakennuksen hahmoa voisi soveltaa eduskentän info-katoksen!

nurkkakiviä ainakin navetan viereisellä lounaisrinteellä, todennäköisesti muuallakin. Koko mäen ympäri on vanhojen karttojen (1700-luku ja 1900-luvun alku) mukaan kulkenut tie, ja mäen pohjoisosasta pohjoiseen on kulkenut nykyisen kujan suuntainen reitti ainakin jo 1600-luvun lopulla.

Valkoiseksi maalattu, betonikattotiilillä katettu tiilinavetta on toiminut 1950-luvulla loppuneen ayshire-vaiheen jälkeen vielä hetken verran sikalana 1970-luvulla. Sen kattorakenteet ovat huonokuntoiset, varsinkin itälapeella, jossa vauriot ovat alkaneet kattoikkunoista. Navetan ympäristöä on raivattu, mutta korkean nokkos-, heinä- ja pensaskasvuston takia sen kiertäminen ympäri on vaikeaa kesäaikaan.

Kartanonpuoleisessa päässä on vaarallisia betonisia altaita täynnä vettä.

- Mäen voisi ottaa halutessaan aktiivisempaan käyttöön: tehdä kävelypolku ja raivata ja niittää rinteeseen maisemanihailupaikkoja.
- Tie navetalle voisi lähteä eduskentän laajennuksen jälkeen P-paikan tiestä kohtisuoraan eikä vinosti kuten nyt. Uusi linjaus selkeyttäisi P-paikan järjestelyjä. Toisaalta nykyinen reitti on todennäköisesti alkuperäinen yhteys mäelle, joten reitin muuttaminen ei ehkä kuitenkaan sovellu työssä valittuun, maiseman historiaa arvostavaan linjaan.
- Navetan turvallisuus hoidettava: vesialtaat täytettävä tai suljettava pysyvin, järein luukuin.
- Navetalle tulisi tehdä heti hätäkate itälapeelle, ettei rakennus turmeltuisi kokonaan.
- Navetan ympärys raivataan ja niitetään (aluksi esim. siimaleikkurilla). Niitto toistettava vuosittain, aluksi kaksi kertaa kesässä. Huom! Navetan ympäristö kannattaa raivata ja niittää tehokkaasti ja riittävän laajalti ennen kattoremonttia a) kattotyön helpottamiseksi, b) kasvuston jatkohoidon helpottamiseksi – jos ei raivata, ympäristöä tullaavan kattotyön jälkeinen maisemanhoitotyö on hankalampaa.
- PTS: Jatkossa laajennetaan raivausaluetta mahdollisuuksien mukaan ja otetaan vanhan asutuksen ja maatalouden merkkejä esiin. Koivukujan puoleista männikköä harvennetaan reilusti, maisemamännyn jätetään. Koivut sekä tuomet, pajut ym. lehtipensaat sekä useimmat nuoret männyt kartanonpuoleiselta rinteeltä poistetaan. 1500-luvun polkureitti ja myöhemmätkin tieurat tutkitaan maastosta ja asiakirjoista ja merkitään. Navetan katto kohennetaan alkuperäiseen asuun.



6. Kivijalkoja löytyy rinteestä varmaan lisääkin.

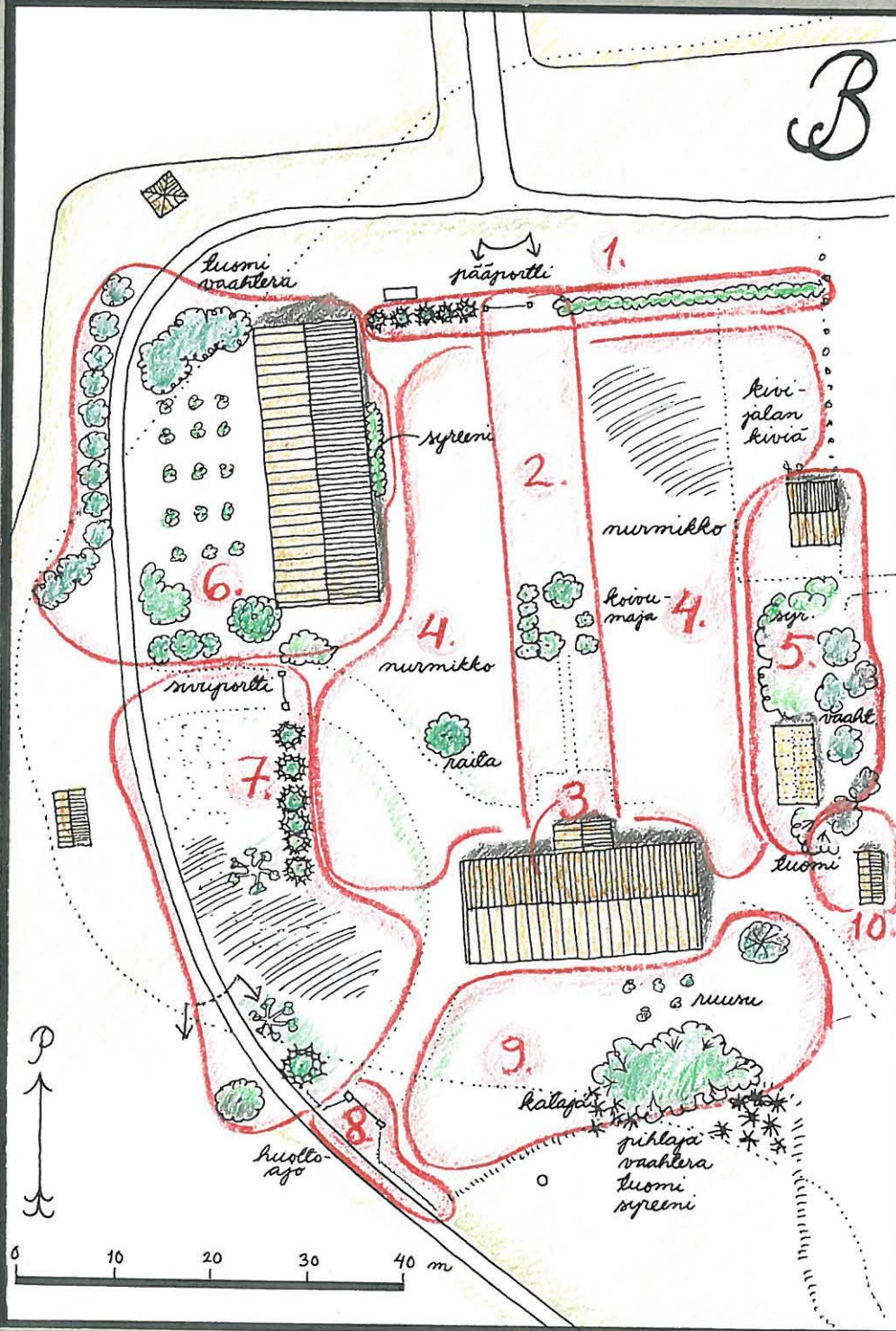


6. Navetan kallo kaipaa pikaisia toimia.

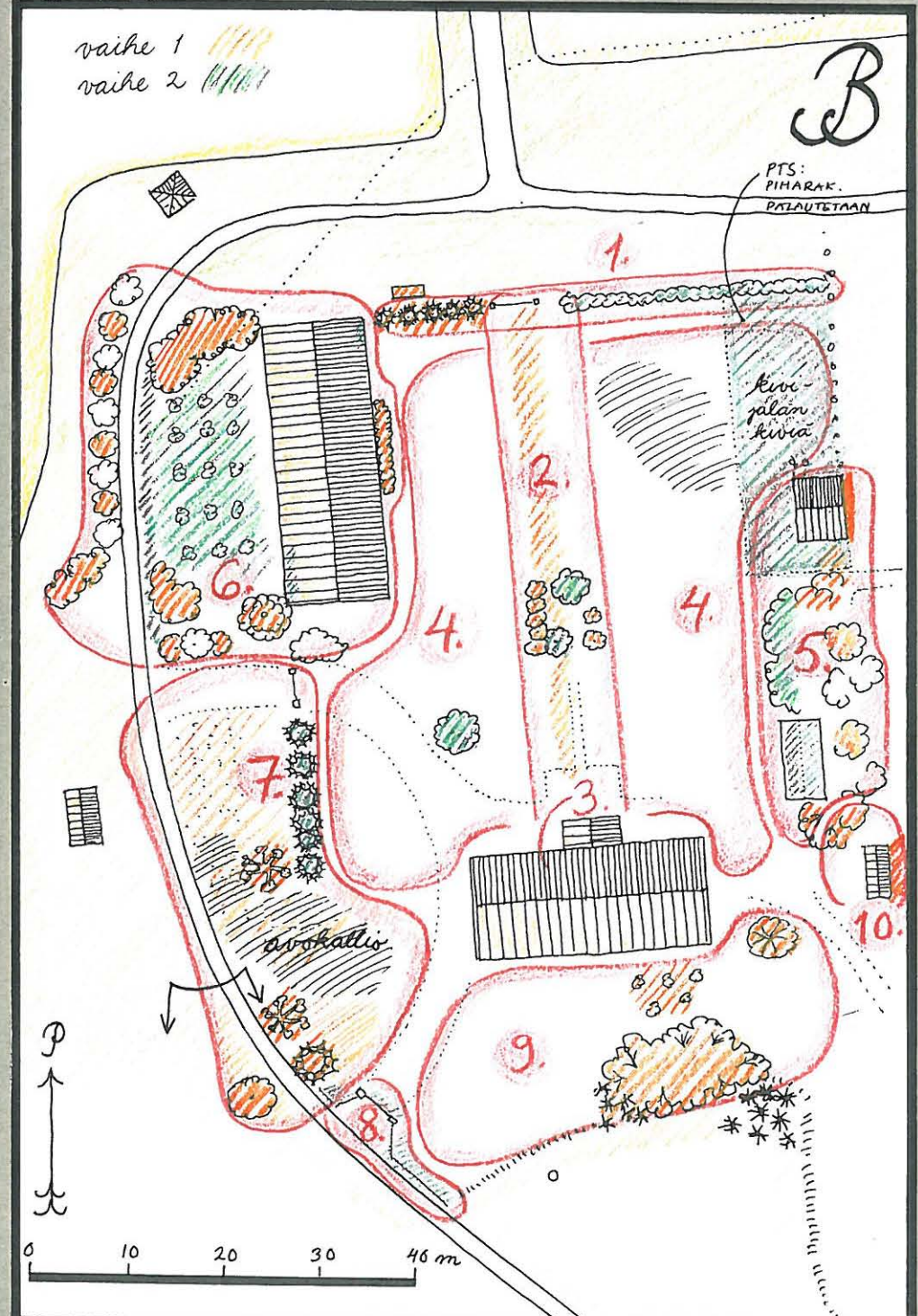


6. Keltamataria heinikon seassa ilahduttaa – höitamällä rinteeltä se palautuu ketomaiseksi.

B



B



PTS: PIHARAK. PALAUTETAAN

B KARTANONPIHA LÄHITIENOINEEN

1. Pihan kiviaita pääportin luona

Lähtökohta: Kartanon pihaa reunustaa sisääntulon puolella kahdesta kivilohkarerivistä (poraajälkiä) koottu aidanne – ehkä 1900-luvun alusta? Sijainti on sama kuin kartanon kunniapihan aidalla, joka näkyy 1700-luvun kartoissa. Aidanteella kasvaa piharakennuksen puolella huonokuntoinen kuusirivi (5 latvasta harsuuntunutta kuusta), portista toiseen suuntaan valkoisia syreeneitä. Kuusikohdan kivilatomus on osittain rauennut.

- Syreenit säilytetään. Niitä voi uudistaa, vaikkapa siten, että joka toinen pensas leikataan yhtenä kesänä, kahden vuoden kuluttua jäljelle jääneet. Näin kukkiminen on jatkuvaa.
- Kuusirivi poistetaan juurineen, kaatuneet ja vinot kivet suoristetaan.
- Kuusien tilalle istutetaan valkoisia syreeneitä.
- Komeat porttipylväät näyttäisivät juhlavammilta ilman lyhtyvalaisimia. Olisiko mahdollista saada portin valaistus epäsuorasti tai tilapäisvalaisimin elokuun tarpeisiin?

2. Pihassomittelun elementtejä: keskiakselin kulkureitti, puut

Lähtökohta: Pihä on ollut suhteiltaan ja järjestelyiltään nykyisen kaltainen jo 1700-luvulla. Pihajärjestely on siinä ajan tavan mukaan symmetriaan ja juhlaavaan aksiaalisuuteen perustuva.

Kartoista ei käy ilmi kulkuväyliä, mutta voi olettaa, että kartanoa on lähestytty keskiakselia myöten. Nykyään päärakennukselle on koivukujan linjassa tuloportti, ja lähempänä kartanoa pihalla on päärakennuksen keskikohtaan johtava käytävä. Nykyinen tasainen nurmialue portilta pihan puoliväliin kuitenkin häivyttää juhlaavan keskiakselin. (Yleisnäkyvässä a) koivukuja, b) pihan pääportin keskiliinja, c) päärakennukselle johtava käytävä ja d) päärakennuksen keskikohta ovat siis samassa linjassa. Tarkemmin katsottuna näin ei aivan ole. Päärakennuksen keskiakselista katsottuna siitä



1. Kuusiaita on vääntänyt reunakivet pois paikoiltaan.

Portti on melkein pihan keskiakselissa. Tulija ei oikein arvaa, voiko nurmikolle astua. Näkyvä - ja kulkiija - kaipaa keskikäytävää. Puuryhmä estää kartanon näkymisen koko komeudemaan. Koivumaja ehdotetaan poistettavaksi.

Portista vasemmalle pihaa rajaa valkea syreeni.



1.



2.

lähtevä käytävä ei ole aivan samassa linjassa kuin koivukuja.)

Keskellä pihaa on vanhojen, osin huonokuntoisten koivujen muodostama koivuryhmä, yli-ikäinen koivumaja. Sorapintainen käytävä ja kivilaatoitusalue kiviharkoin reunustettuine istutuksineen on tehty äskettäin. Pihaa koivukujan suunnasta lähestyvä ei voi nähdä kartanon päärakennusta kesäaikana koko komeudessaan, vaan julkisivu osittain koivujen peittämä.

Pihan keskeisellä paikalla, näkyvässä kohti päärakennusta, kasvaa iso raita; sille ei ole symmetristä vastaparia. Puun on jo hieman huonokuntoinen, siinä on iso halkeama. Toisaalta puu pehmentää näkymää, se peittää julkisivua esim. sivuportin suunnasta.



- Vedetään mittanarulla suora linja päärakennuksen keskikohtasta kohti koivukujan keskiliinjaa. Muutetaan hieman nykyisen pihasommitelman osana olevan sorakäytävän paikkaa tai levennetään sitä niin, että lopputuloksena sorakäytävän keskiliinja lähenee koivukujan keskiliinjaa. Siirretään myös koivumajalle viedä hiekkakäytävä tähän linjaan. Jatketaan hiekkakäytävää samassa linjassa pihan pääportille asti. Koska kaikki akseliiviivat eivät käytännössä aivan yhdy, voidaan linjoja hieman interpoloida eli hämätään silmää huomaamattoman pienillä tempuilla (esim. pääportin keskikohta ei ole aivan puukujan keskiakselissa, mutta sen eteen kartanopihalle voi luoda puolimpyrää, joka hämää silmää).
- Jos polkujen suuntaa muutetaan, koivumajan muutamat hyväkuntoiset koivut voisi aluksi halutessa säästää: polku kulkisi niiden välistä. Majassa on 9 koivua, joista 3 melko hyväkuntoista, 2 kohtalaista ja 4 huonokuntoista tai huonon näköistä.
- Hiekkakäytävän hiekkaksi valitaan luonnonhiekkaa tai sitä muistuttavaa hiekkamurskettä; sen raekoko täytyy valita sopivan hienoksi niin, ettei käytävä näytä liian modernilta.
- Hiekkakäytävä voi olla joko pelkkä nurmikkoon leikattu väylä tai kukkapenkkin reunustama.
- PTS: Koivumaja poistetaan. Varjoa tarvitseville täytyy järjestää muu suojaisa istuskelupaikka. Raita poistetaan.

3. Päärakennus

Lähtökohta: Päärakennuksen nykyinen puuosa on pääosin 1830-luvulta. Sen nykyisen ulkoasun poikkeukselliset piirteet ovat äskettäin löytyneiden



2. Lyhyt uusi pihakuja ei ole keskiakselissa.

2. Jos kujan siirtää sijansa verran, se on suunnilleen keskiakselissa. Jos kaikkia koivuja ei henno kaalaa kerralla, käytävä mahtuu kahden hyväkuntoisen (A ja B) välillä.



2.

Suurin osa koivumajan puusta on huonokuntoisia.

valokuvien mukaan luultavasti aivan 1920-luvun lopusta (päätyjen puolipyöreät vintinikkunat, ulkoneva vinttiosa hammastuksineen, julkisivua jakavat pystylistoitukset). Tällöin kuistissa on ollut vielä vinoneliöistä koostuvat lasi-ikkunat.

Kiintoisaa on se, että muutos on tehty vanhaa purkamatta: vintin vanhat ikkunat ovat uuden laudoituksen ja päätyikkunoiden sisäpuolella tallella.

Päärakennus on hyväkuntoisen oloinen. Sen seinustoilla ei ole haittaavaa kasvillisuutta. Katto näyttää ehjältä.

Puuosa on maalattu joitakin vuosia sitten, kellaritöiden yhteydessä, petroliöljymaalilla, kivijalka kalkkimaalilla.

- Päärakennus ei kaipaa tällä hetkellä mitään erityisiä toimenpiteitä.
- Ylläpidossa on valvottava, että ikkunat perinteisine kittauksineen pysyvät hyvässä kunnossa, ja tarvittaessa tehtävä niihin pientä huoltoa. Katon ja piipunjuurien kunnon seuraaminen on tärkeää.
- Maalaamisen esitöissä on otettava huomioon pintojen nykyiset maalityypit. Tavoitteena on perinteisten maalityyppien käyttäminen.

4. Pihanurmikko ja valaistus

Lähtökohta: Pihanurmikko pidetään matalana ajamalla sitä säännöllisesti. Erityisesti portin tuntumassa on pihalla matalaa silokalliopintaa, joka alkaa jäädä nurmikon alle.

Pihalla oleva iso hakattu kivi on osa pihalla pitkään seisonutta kivistöä, joista oli aikoinaan tarkoitus rakentaa uusi talli. Muut kivet lohkottiin ja kuljetettiin pois 1960-luvun alussa.

Matkailutilan istuinryhmät sijaitsevat lähellä päärakennusta, samoin tilaisuuksia palveleva juhlatilta.

Pihapiirissä on vapaasti seisovina useita matalia pihavalaisimia.

- Silokalliopinnot paljastetaan näkyviin niin laajalti kuin mahdollista
- Tutkitaan vaihtoehtoisia valaistusratkaisua, jossa itse rakennuksissa olisi eleettömiä ovenpäällys-tms. valaisimia, samoin puita ja rakennuksia valaisevia huomaamattomia valonheittämiä. Jos uuden hiekkakäytäväosuus reunustetaan perennaistutuksin, kukkapenkkeihin voisi sijoittaa matalia, kulkureittiä ohjaavia valaisimia.



3. Julkisivut ovat saaneet nykyiset persoonalliset piirteensä 1920-luvun lopussa. Suunnittelijan selvittäminen olisi kiintoisa tehtävä.



4. Silokallio on lähellä pihan pintaa. Tassinen kalliopinta lienee syy siihen, että piha on sijoitettu aikoinaan (1700-luvulla?) näinkin alavalle paikalle lahden ääreen.



4. Elokuun juhlineen tervilaan valaistusta. Valaisimien mallia ja sijoilusta voisi tarkistaa.

5. Tanssilava, telta, ajatus sivurakennuksesta

Lähtökohta: 1990-luvun lopulla on tehty katettu tanssipaviljonki paikalle, jossa on vanhoja kivijalan jäänteitä. Paikalla oli 1700-luvun kartassa symmetrisen pihasommitelman osana sivurakennus. 1800-luvun lopun ja 1900-luvun alun kartoissa on samassa kohdassa sivurakennus, jossa on nykyistä eduskenttää reunustava vinkkelisiipi puutarhan puolella. Tanssilava on joiltain osin hieman keskeneräinen (esim. rakennuksen tausta on laudoittamatta, minkä huomaa, jos puutarhaa polkuineen otetaan aktiivikäyttöön).

Matkailua palvelee myös pysyväksi pystytetty kankainen telta lähellä päärakennusta.

Teltan ja tanssilavan välillä kasvaa syreenipensaikko. Teltan taustalla asuinpihaa reunustaa vapaamuotoinen rivi isohkoja vaahteroita.

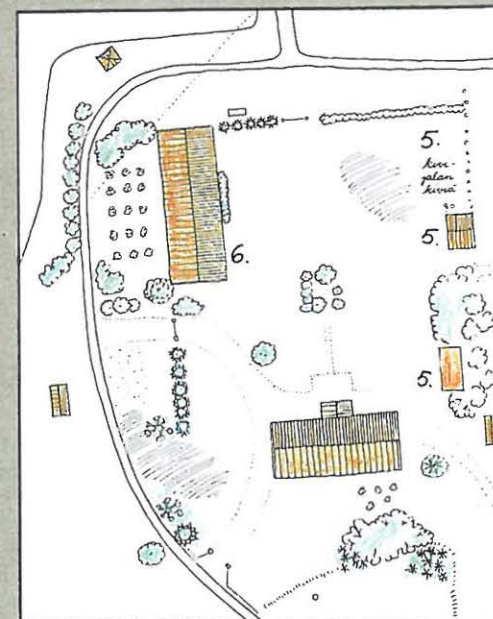
- Räystään aluset laudoitetaan
- Tilapäiset, maalaamattomat kulma- ja keskituet tehdään järeämmiksi, käsittelyltään kokonaisuuteen sopiviksi, ja ne maalataan
- Rakennuksen takaseinä laudoitetaan ulkopuolelta.
- Sisäpuolen levytetty takaseinä laudoitetaan ylös asti.
- Sisäkaton laudoitusta tai ainakin harvaa rimoitusta voisi pohtia – nyt ristikot näkyvissä.
- Lattiamateriaalia voisi pohtia – toki sileä vaneripinta on hyvä tanssilattia, mutta ei oikein istu viimeistelyyn kartanotyyliin.
- Vanhat kivijalan kivet otetaan paremmin esiin heinikosta.
- Vaahterarivistöstä poistetaan muutama yksilö ja syreenistöä nuorennetaan aika ajoin.
- PTS: Matkailutilaa palvelisi ja pihapiirin suhteita ennallistaisi samantyyppinen sivurakennus kuin nykyinen asuinrakennus, symmetrisesti sijoitettuna. Siihen tulisi ulkokaluste- ja työkaluvarastoja, catering-toiminnan vaatimia varasto- ja huoltotiloja, tarjoilutila sekä tanssilava kartanonpuoleiseen päähän. Varasto- ja huoltotilojen ajoreitin voisi järjestää takaa.

6. Sivurakennus ja sen ympäristö

Lähtökohta: Sivurakennus on osa 1700-luvun kartoissa esiintynyttä sommitelmaa, jossa sisääntulon kunniapihan kylkiä reunustivat symmetriset, päärakennuksen mahtavuutta korostavat sivurakennukset. Tämä nykyinen, asuinrakennukseksi tehty rakennus on samalla



5. Teltta vanhan puutarhan suunnasta.



5. Vanhan piharakennuksen kivijalka on osittain tanssipaviljongin alla.

Viimeistely on vielä kesken.



5.

paikalla kuin 1700-luvun sivurakennus, mutta edustaa ulkonäöltään, yksityiskohdiltaan ja tekniseltä toteutukseltaan arviolta 1800- ja 1900-luvun vaihdetta.

Pääjulkisivu on kartanopihalle. Kaksi portaikkoa ja niiden välinen pikkupylväiden koristama reunusalue on edustava esimerkki seudun kiviyötäidoista. Julkisivua hallitsee talonkorkeinen tiheä syreenipensaikko. Talon harjalinja viettää kumpaankin päättyyn päin, johtuneen maan painumisesta eri tavoin tulisijojen ja muun perustuksen alla. Pääportin puoleisessa kulmassa, näkyvällä paikalla, on sähkötaulu.

Rakennus on ainakin ulkopuolelta tarkastellen melko hyväkuntoisen oloinen. Syreeni-ihiekkö ja lähes kiinni kasvava koivu ovat kuitenkin riskejä. Osa kivijalkaa rantatien puolella on hieman siirtynyt paikaltaan. Edellinen julkisivumaalaus on osittain epäonnistunut (pohjakäsittely?, sääolot?, maalipinnan paksuus?): maali hilseilee ikävästi. Pumppuhuoneen puoleisessa kulmassa rakennus on "kuopassa".

Sivurakennuksen edessä on pieni marjapensaita sisältävä puutarha. Puutarhaa vastapäätä rantatien toisella puolen on puutarhaympäristöä rajaamassa koivurivi.

Puutarhan reunustat ovat kasvamassa umpeen; erityisesti pumppuhuoneen puoleinen kulma on ikävästi puu- ja pensaspöheikön sisässä.

- Seinässä kiinni kasvava syreenipensaikko poistetaan ja sen siirtämät kivet kammetaan paikalleen ja oiotaan. Portaiden väliin istutetaan matalia perennoita; pidetään huolta, että seinän puuosat pysyvät vapaina kasvillisuudesta.
- Sähkötaulu siirretään pääjulkisivusta toiseen paikkaan tai kaapin sisään.
- Iso pihanpuoleinen piippu pellitetaan ja maalataan katon väriin. Vanha piippu kohennetaan: muurauksen osittainen uusiminen ja mahdollisesti pellitys.
- Kivijalan ulkonevat kivet työnnetään paikalleen, ja samassa yhteydessä parannetaan niiden perustaa (jos ei ole kallio).
- Rakennus olisi syytä maalata lähitulevaisuudessa, mutta työ vaatii tekijöiltä aikaa ja huolellisuutta: vaadittava perusteellinen krapaus ja maalaus perinteisellä pellavaöljymaalilla ohuesti ja hangaten. Urakoitsijalta pitää edellyttää, että maalataan ainoastaan kuivalle pinnalle kuivalla säällä.
- Pumppuhuoneen kulmauksen puu- ja pensastiheikkö (vaahtera, pihlaja tuomet) poistetaan mahdollisimman pian.
- Iso koivu, joka kasvaa lähes kiinni talossa, poistetaan mahdollisimman pian. Sen viereinen



Puutarha elvytetään. Puutarhan vöörä rajata aidan avulla.



6.



Pihan puoleinen syreenipensas poistetaan, samoin puutarhan puoleinen pöheikkö.



6. *Kulmassa kasvava koivu on vaaraksi sekä talon katolle että kivijalalle.*

nuori koivu poistetaan. Poistetaan kaikki koivut tai reunimmaisesti kaksi koivua portin luona olevasta kolmen vanhan koivun ryhmästä (reunimmaisesti kallellaan).

- Puutarhasta ja sen reunasta poistetaan kaikki pensaas ja kuusentaimet.
- Puutarhaan jätetään vain marjapensaas; niille tehdään varovainen nuorennusleikkaus, jota jatketaan edelleen vuosittain.
- Puutarhan rajaukseksi istutetaan matalana pidettävä syreeniaita (lajina muuallakin Järppilässä tärkeässä asemassa oleva valkoinen syreeni).
- Toisella puolella tietä oleva – ehkä itsestään syntynyt – koivurivistö (9 koivua) kannattaisi harventaa ja jättää joka toinen tuuheetumaan, jolloin jäljelle jää viisi. Rivistä poikkeavan kolmen ison ja kahden pienen koivun ryhmän voisi poistaa.
- Rakennuksen kulmassa pumppuhuoneen puolella maata nostetaan niin, että vietto on rakennuksesta pois päin.
- Tien reunaa ja tienpinnan tasoa muotoillaan pumppuhuoneen puoleisessa kulmassa niin, että tonttialueen ja tien välille syntyy oja.
- PTS: Pohditaan aitaratkaisuksi säleaitaa (perinteistä, seudulla käytettyä mallia), esimerkiksi talon väriin keltaiseksi maalattua, rajaamaan puutarhaa rantatien suuntaan.

7. Pihaportin tienoo (hiekkakasat, portinpylväät, kuusirivi)

Lähtökohta: Sivuportin luona on nyt varastossa hiekkakasaja. Ne osittain peittävät hienon silokalliopinnan. Kohta on epävirallinen P-paikka esim. henkilökunnalle ja esiintyjille.

Sivuportilta kohti merenlahtea on kuuden vanhan kuusen muodostama aitamainen rivi. Kuusien kunto on parempi kuin sisääntuloportin puiden, ja voi olettaa niiden pysyvän hyväkuntoisina vielä n. 10 vuotta. Kuusirivin luona tien puolella on nuori mänty.

Portin ja kettinkiaidan välissä, tien mutkassa, kasvaa nuoria mäntyjä ja kohtalaisen kokoinen kuusi, toisella puolella koivu. Ne sulkevat lahden suuntaan rantatieltä muuten avautuvan maiseman. Erityisesti kuusi on vieraan näköinen tässä perinnemaisemassa.

- Hiekkakasat poistetaan. Tielinjasta sisäänvedetyn pihaportin molemmille puolille voisi järjestää pari huomaamatonta P-paikkaa, joita reunustaisi edestä



6. Kulman koivun lisäksi koivuryhmästä poistetaan ainakin reunimmaisesti. Vastapäinen juurivi harvennetaan.



6. Maa muotoillaan: a) vietto rakennuksesta pois päin, b) tien reunaan muotoillaan oja, tien pintaa nostetaan.



7. Pensaasitukseksi sivuportin luo voisi järjestää pari huomaamatonta P-paikkaa.



7. Hiekkakasa poistetaan silokalliion päältä.

ja sivulta syreeniaidanteet. Kalliopinta puhdistetaan näyttäväksi.

- Kuusirivi säilytetään, mikäli se tuntuu omistajista tärkeältä.
- Muut puut poistetaan. Hyväkuntoiset katajat jätetään.

8. Huoltoportti ketjuaitoineen

Taustaa: Meren puolelta eteläpihaa rajaa pieneltä osin kettinkiaidan ja portin muodostama katkelma. Aitaratkaisu metallipylväineen on uusi, ja sen tarkoituksena on estää pihaan ajoa lahden puolelta. Portin kivipylväät ovat vanhoja, tien sulkeneen laidunportin pylväitä. Ne sijaitsivat siis alun perin molemmin puolin tietä ja siirrettiin nykyiselle paikalleen kettinkiaidan teon yhteydessä. Vanhimmissa 1900-luvun alkupuolen kuvissa näkyy tällä puolella pihaa arkisia laidunaitoja.

- Aitauksen ongelma: Asiaton ajo kartanonpihalle halutaan estää, mutta näkymää tien suunnasta päärakennukselle ja eteläpihalta lahdelta ei saisi sulkea.
- Isot kivipylväät tuntuvat liian mahtavilta, kun ne tavallaan edellyttävät yhtä komeaa aitaa, jota ei kuitenkaan – maisemallisista ja tyyllis-historiallisista syistä – voi jatkaa sijoittaa tähän kohtaan. Nykyiset rautaketjut ja mustiksi maalatut pylväät eivät tunnu oikein luontevalta ratkaisulta tähän paikkaan, joten ne esitetään poistettaviksi.
- Säleaita (PTS-ehdotus sivurakennuksen kohdalle rantatien laitaan) olisi yksi mahdollisuus, mutta toisaalta se loisi liian näkyvän, uuden elementin maisemaan, ja sen luonteva päättäminen olisi vaikeaa.
- Pohdittava, onko nykyisen tyyppinen suljettu portti välttämätön estämään pihalle ajoa. Olisiko mahdollista, että juhlatilaisuuksissa asetettaisiin tyylikkäästi toteutettu tilapäinen puomi estämään ajoa? Pohdittava myös, tarvitseeko ajoaukon olla nykyisenlevyinen. Esimerkiksi jätevesien pumppauksen voinee toteuttaa ajamatta piha-alueelle.
- Yhtenä ratkaisuna voisi ottaa pois pylväät ja ketjut ja sijoittaa tilalle muutama luontevasti asetettu luonnonkivi (ei hakattu) niin, että mistä tahansa ei voi ajaa. Tämä ratkaisu sallii esteettömän näkymän kartanon eteläpihalta lahdelta ja rantatielle ja päinvastoin.
- Jos tarkemmin kontrolloitavaa huoltoporttia tarvitaan, pystytetään vaatimattomat, keltaisiksi maalatut puupylväät (pyramidihattu päähän suojaus!) ja niiden väliin lauta- tai metallipuomi



7. Puut sulkevat näkymän lahdelta. Ne ehdotetaan poistettaviksi.



8. Ketjuaita ei istu perinnetmaisemaan.

(kuinka isojen autojen täytyy päästä – voiko jätevesien imun tehdä tieltä?). Näistä puupylväistä jatketaan molempiin suuntiin matalana pidettävää valkokukkaista syreenipensasaitaa. Se istutetaan portin luona tiheämmäksi, ja jatketaan pidentämällä istutusväliä vähitellen, joten aitaosuus päättyy luontevasti yksittäisiin pensaisiin.

PTS: Kivipylväät siirretään kartanon puutarha- ja ryytimaan portinpylväiksi!

9. Merenpuoleinen oleskelupiha ja linnamäen puoleinen pääty

Lähtökohta: 1900-luvun alun kartassa piha on kolmiomainen kaista, joka jää ojitetun eduspellon ja kalliojyrkänteeseen väliin. Pihaa on laajennettu pääarakennuksen kellarien käyttöönnoton vaatimien maansiirtotöiden yhteydessä (kalliota jouduttiin räjäyttämään viemärin takia), ja maan muotoilu on osittain keskeneräisen näköinen. Vaikka pihan pensaikoja on jo poistettu, jäljellä on vieläkin pensaspöheikko (pihlajaa, vaahteraa, tuomea, syreeniä), jonka reunassa on ylitieheä katajikko.

Nurmikko pidetään lyhyenä. Nurmikolle on istutettu harvakseltaan ruusuja.

Valitettavasti pihasta ei ole 1900-luvun alun valokuvia.

Linnamäelle vievässä päädyssä kasvaa suurikokoinen tuomi. Tuomikehrääjävuosina tuomet alueella eivät ole matkailuyrityksen vältti. Tämä arkinen puu on lisäksi turhan lähellä arvokasta rakennusta.

- Iso tuomi päädyistä poistetaan. Pöheikko raivataan, erityisen tarkkaan kaikki tuomet, perusteena tuomikehrääjäriski, joka haittaa matkailuyritystä. Muutama syreeni voidaan säilyttää.
- Ylitieheä katajikko harvennetaan.
- Tarkistetaan ruusujen istutussuunnitelma: ruusut kasvavat ajan kanssa isoiksi, joten ne ovat tilaa luovia; ne sijaitsevat myös hyvällä kulkureitillä. Ruusuilla voisi rajata istuskelupaikkaa.
- Uusi täytetty alue saatetaan samalle tasolle ja samanilmiseksi muun pihan kanssa. Maata muotoillaan, osin höylätään pois. Uudelle alueelle kylvetään nurmikko.
- Pihavalaisimet, jos niitä tarvitaan, kannattaa sijoittaa pihan ulkoreunalle.
- Salaojakaivon muovisien lautasten vaihtoa paremmin miljööseen sopiviksi voisi harkita (esimerkiksi tässä kohtaa moderni lautanen on linnamäelle kulkijan näkökentässä).



8. Ketjuaidan takana näkyy jätevesisäiliön yläosa. Sen voisi katkea perinteisen kaivonkaloksen alle.



9. Ruusut sulkevat (kasvaamaan isommiksi) kulkureitin, joten ne kannattaisi ryhmitellä eri tavalla.



9.



Tuomi poistetaan arvorakennuksen kivistä.

10. Käymälärakennus päärakennuksen lähellä

Lähtökohta: Käymälärakennus sijaitsee kartanonpihan ulkopuolella, vanhan hedelmätarhan puolella. Ympäristö on tiheää pensaikkoa, lähinnä tuomea; pihapiirissä teltan ja käymälälle vievän polun välisellä reunavyöhykkeellä kasvaa vaahteroita.

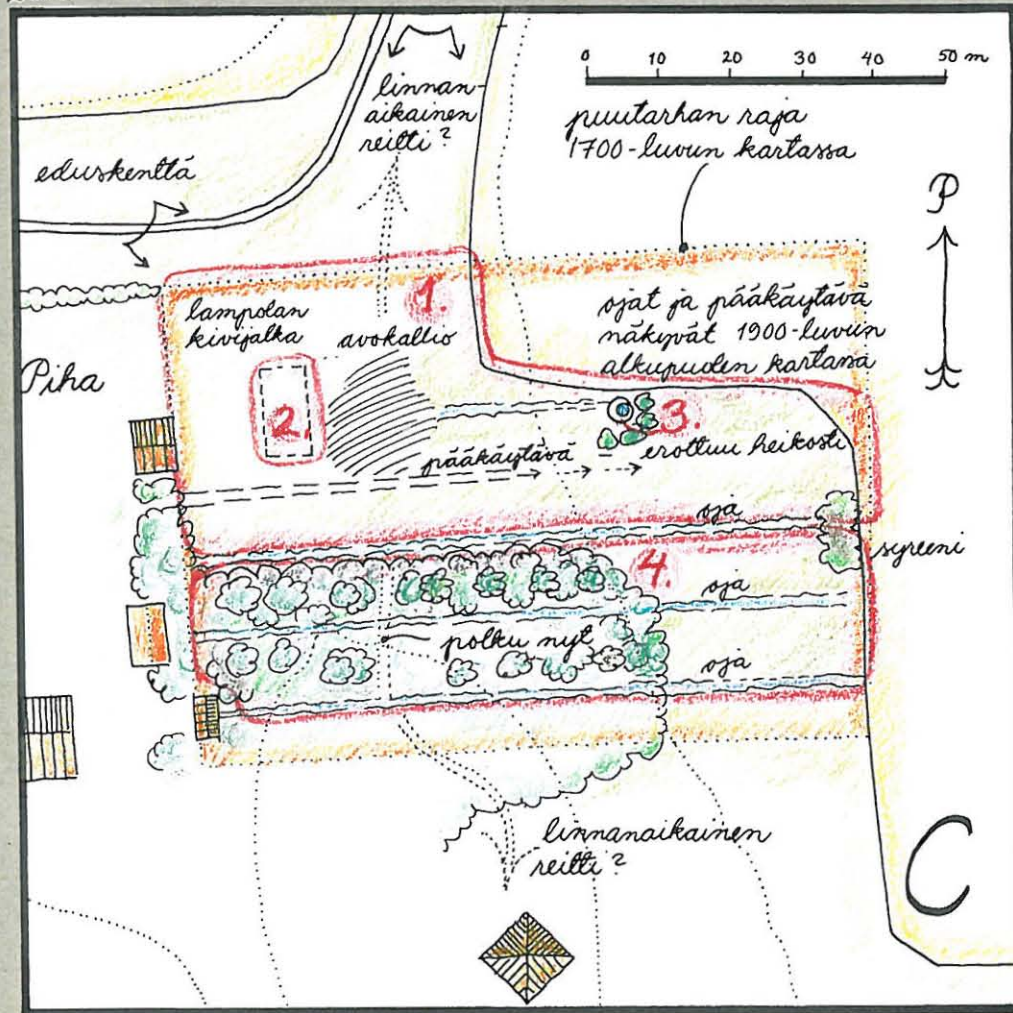
Käymälän sisätilat ovat viihtyisät ja kutsuvat, mutta asiakkaat vierastavat käymälässä asioimista. Rei'itetty tynnyri ja nesteeneruuastia muodostavat toimivan kokonaisuuden.

Käymälän yhteydessä ei ole erillistä jatkokompostointipaikkaa.

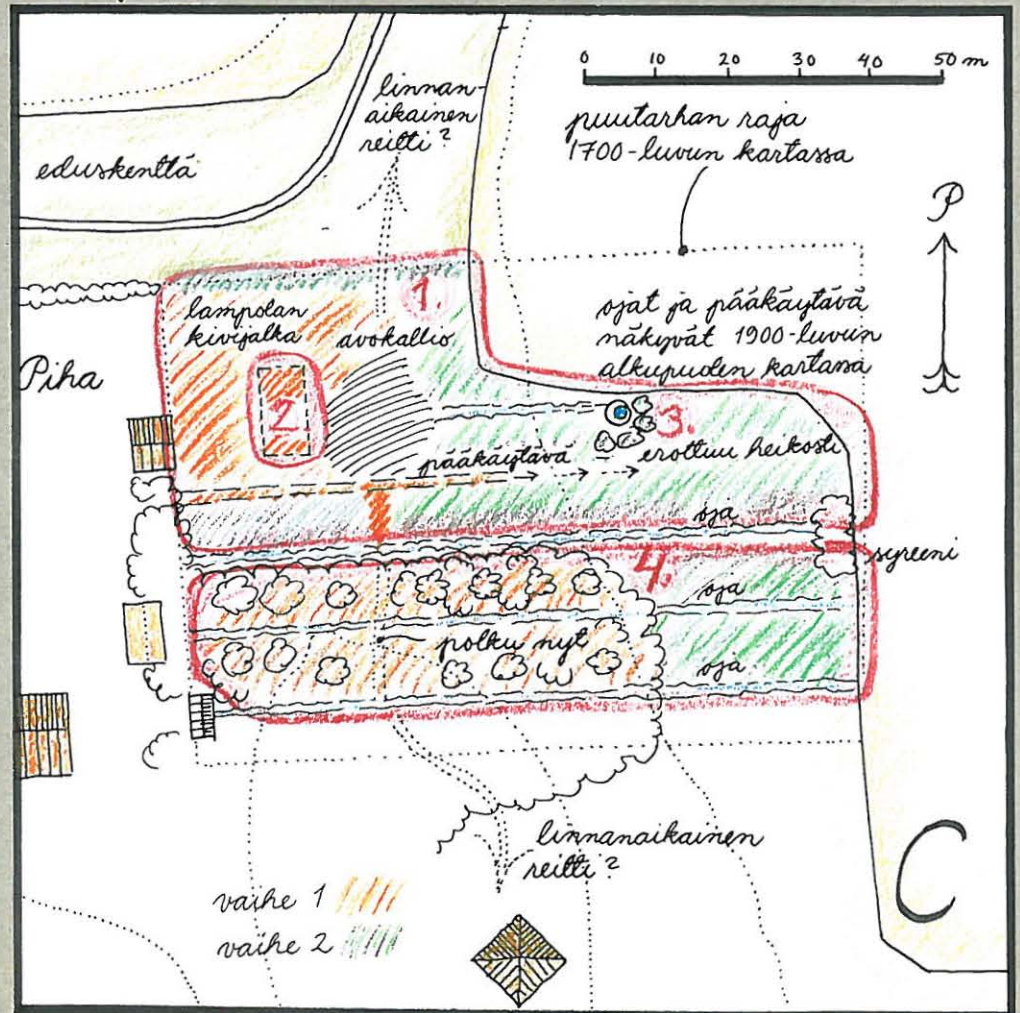
Käymälän takana on pienimuotoinen kaatopaikka, jonne on kertynyt sekä maatuvaan että maatumatonta (poistettua juhla- ja ravintola- jätettä).

- Kuolleet ja huonokuntoiset puut käymälän ympäriltä poistetaan, samoin kaikki tuomet.
- Kun tuomet poistetaan, tilalle voisi istuttaa syreeniä.
- Jätteiden lajittelun voisi järjestää käymälän lähituntumaan: kompostin lisäksi paikka energijätteelle (muovi ym.), paperille, kartongille ja lasille.
- Puutarhakompostille pitäisi laittaa kunnollinen ja tilava kompostikehikko, ja käymäläjätteellä pitäisi olla oma asianmukainen kompostoitumisalue.
- PTS: Käymälään voisi pohtia vielä kiinteän aineksen nykyaikaista säiliöratkaisua, esim. vielä ilmastointiputkella varustettua umpinaista säiliötä, joka vähentäisi mahdollisia hajuhaittoja. (Tietoa saa esim. PikkuVihreästä Turusta.)

2005



Toimenpiteet



C PUUTARHA-ALUE 1700-LUVUN KARTAN MUKAAN

1. Heinikkoalue puutarhatiheikön ja P-kentän välillä

Lähtökohta: 1700-luvun karttojen mukaan uudemman kartanopihan vieressä oli iso puutarha-alue, kartan selityksen mukaan puutarha ja yrttitarha. 1700-luvun kartoissa näkyy merkki, jonka voi tulkita kaivoksi tai lähteeksi.

Sama alue näkyy vielä 1900-luvun alun tiluskartassa ojitettuna pihaan liittyvänä puutarha-alueena; se sisälsi myös käytäviä. Ojat tällä entisellä puutarha-alueella ovat edelleen olemassa. 1900-luvun alun kartassa näkyvä itä-länsi-suuntainen hiekkakäytäväkin erottuu tarkemmin tutkiessa nykyisen heinikon alueella:

poikkisuuntaisen polun paikka ei erotu heinikon puolella, mutta nykyinen polku hedelmätarhasta kohti linnamäkeä saattaa jatkaa samaa linjaa. Tuolloinen iso puutarha-alue käsittää nykyisen omenapuutiheikön lisäksi heinikkoalueen, jolla sijaitsee lampolan kivijalka ja kaivo/lähde (jonka taustaa ei ole selvitetty vielä), sekä palasen nykyistä peltoa. Todennäköisesti nykyisellä heinikkoalueella oli ainakin 1900-luvun alkupuolella marjapensaita ja hedelmäpuita, ehkä kasvitarihakin? Heinikkoalueen korkeimmalla kohdalla on näkyvissä kalliopintaa. Ehkä se on kohta, mistä 1500-luvun linnasta on kuljettu sisämaahan päin.

Karttojen mukaan puutarhan raja pohjoiseen päin kulkee samassa linjassa kuin kartanopihan sisääntuloaitaus. Nykyinen oja heinikkoalueen itäpuolella kulkee todennäköisesti samaa uraa kuin 1700-luvun raja. Itärajan äärellä on yksinäinen syreenitiheikkö, kenties jonkin rakentamiseen liittyneen kivisen kohdan päällä.

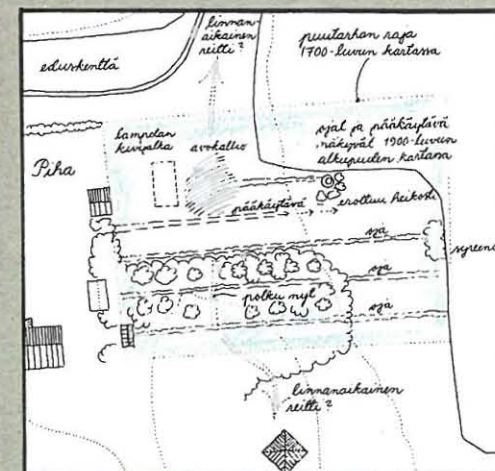
- Heinikkoa aletaan taltuttaa niittämällä alue käsikäyttöisellä niittokoneella ensin pari kertaa kesässä. Työn voi aloittaa siimaleikkurilla. Huolellisesti valvottu kulutus olisi myös hyvä keino päästä hoidon alkuun: vanha kuiva heinä saataisiin pois. Jatkossa, kun maan pinta, lampolan kivijalka ja mahdolliset muut rakenteet saadaan paremmin näkyviin, hoitoa voi jatkaa ruohonleikkurilla.
- Puutarhan vanhaa rajausta voisi etsiä ja yrittää tuoda esille.
- PTS: Puutarha ulotetaan vanhaan rajaukseen asti siihen pisteeseen kuin on mahdollista (kulmaus on jo nykyistä peltoaluetta). Alue rajataan pohjoiseen



1. 1700-luvun puutarhää; puutarha- ja karvimaata näkyy vielä 1900-luvun alun kartassa. Sen ojat löytyvät heinikosta.



1. Pellon ja puutarhan rajalinja on paikallaan vielä. Syreenipensäikön alla saattaa olla kivijalka.



1. Katkoviiva osoittaa puutarhan vanhan rajan.

päin punamullatulla säle- eli pälkkiäidalla (erillinen pälkkiäidan rakentamisohje) ja lopetetaan luontevasti nykyisen pellon alkaessa esimerkiksi syreenipensaikkoon. Vanhan kulkureitin (1900-luvun kartassa näkyvä käytävä kulkee todennäköisesti samaa uraa kuin 1500-luvun reitti maakannasta pitkin) kohdalle voisi tuoda kiviset portinpylväät kartanon eteläpuolelta. Ne olisivat samalla portti linnamäelle vievälle kävelyreitille. Alueelle palautetaan käytävät 1900-luvun kartan mukaan sekä istutetaan esimerkiksi kirsikka-, luumu-, päärynä- ja omenapuita sekä marjapensaita.

2. Lampolan kivijalka tanssilavan takana

Lähtökohta: Rakentamatta jääneen lampolan kivijalka (1900-luvun alusta) on hienoa kivityötä. Se sijaitsee tanssilavan takana keskellä heinikkoaluetta; heinikko kasvaa kesällä pitkäksi eikä lampolan luokse ole silloin helppo päästä. Alue on 1700-luvun puutarhaa.



2. *Lampolaa ei rakennettu koskaan kivijalkaa pidemmälle. Kiimo kivityö kannattaa nostaa esille.*

- Rauniolla kasvava puu ja pensaat poistetaan
- Jatkossa kivijalan päällystä pidetään puhtaana kasvillisuudesta, ympäristö niitetään 2 kertaa kesässä (aluksi esim. siimaleikkurilla). Jos voimavarat eivät aluksi riitä koko puutarhakentän matalana pitämiseen, toimet kohdistetaan ainakin lampolan kivijalan ympäristöön.
- Kohta liitetään nykyiseen hedelmätarha-alueeseen aluksi siten, että kivijalan ohitse vedetään hiekkapintainen polku kohti linnamäkeä, ja pidetään se avoimena (polku vedetään 1900-luvun kartan sijainnin mukaan).
- Kivijalan reunustama tasanne on mainio paikka jollekin toiminnalle. Ehkä isoissa tapahtumissa, jossa väkeä halutaan liikuttaa eri pisteisiin, siellä voisi olla esiintymisiä.

3. Vesikuoppa

Lähtökohta: Pyöreä merkintä 1700-luvun kartoissa saattaa olla se kaivo/vesilähde, joka sijaitsee nykyään heinikon keskellä lähellä uutta pellon rajaa. Parin sadan vuoden ajan puutarha ulottui samaan linjaan kuin kartanonpihan sisääntulon aita. (Vesipaikka ei liity ainakaan nykyiseen navettaan; sinne vesi tuli pumppu-huoneesta, joka sijaitsee edelleenkin eduskentän laidassa.) Kuoppa lienee äskettäin perattu; alhaalla näkyvillä betonisia osia.



Arvoituksellinen vesikuoppa. Se sijaitsee samalla paikalla kuin 1700-luvun pyöreä karttamerkintä.

3.

Kuopan vieressä on ryhmä koivuja ikään kuin jonkin vanhan perustuksen päällä.

- Vanhoista kartoista ja niiden selityksistä voisi tutkia kohdan taustaa.
- Vesikuoppa otetaan paremmin esille. Koivut poistetaan.
- Vesialtaan taustahistoria selvitetään; jos se ei ole vanha karttojen osoittama vesipaikka, se ainakin todistaa vesisuonen läheisyyden.
- Tarvitaanko turvallisuuden vuoksi aitaus?

4. Hedelmäpuutarha

Lähtökohta: Alue, jossa sijaitsee yli-ikäisiä hedelmäpuuita muiden puiden ja pensaiden seassa, sijaitsee käymälän ja juhlateltan kohdasta itään. Alueella on selvästi nähtävissä kolme 1900-luvun karttaan merkittyä ojaa. Niiden välisellä kahdella kaistalla kasvaa nyt 9 ränsistynyttä omenapuuta, joista suurimmalla osalla on vääntyneet rungot ja suuri osa oksista kuivuneita. Omenoiden viljelyssä oli Järppilässä 1930-luvulla ison innostuksen aika, ja osa puista on varmaan peräisin tuolta ajalta. Omenapuiden lomassa kasvaa mm. iso raita, vaahteroita (yksi iso) ja runsaasti tuomia, pajuja yms. sekä muutama huonokuntoinen marjapensas. Hedelmäpuutarhana on vajaat puolet siitä alueesta, mikä on ollut puutarhana ja kasvimaana 1700-luvun lopun tai 1900-luvun alun kartassa.

- Jos raivaustyö alkaa vasta kesän alkupuolella, alue niitetään heti vehreyden syntyminen jälkeen esim. siimaleikkurilla tai viikatteella ja haravoidaan ennen kuin ryhdytään muihin toimiin (alue hahmottuu heti paremmin ja sahaustyöskentely on turvallisempaa).
- Jos raivaustyö alkaa keväällä, voidaan hankalan sotkuisia kohtia selkeyttää ensin siimaleikkurilla.
- Ensiksi poistetaan kaikki kuivat puut, myös juuresta haaraisten omenapuiden kuivat haarat, sekä kaikki tuomet, pajut tms. Ison raidan kohtaloo pohditaan vielä, samoin jalopuiden.
- Marjapensaista säästetään elinkelpoiset yksilöt.
- Niittoa jatketaan raivauksen jälkeen, aluksi tiheästi. Putkikasveja, nokkosia tms. ei päästetä kukkimaan.
- Kesän mittaan arvioidaan puiden elinvoimaisuutta ja ratkaistaan, mitkä omenapuut (tai muut puut) ja pensaat mahdollisesti säästetään.
- PTS: Jos päädytään täysin uudistettuun hedelmä- ja marjatarhaan, tutkittava, voiko uudet puut ja pensaat istuttaa tälle alueelle (varjoisuus?, maaperä?). Käytetään apuna puutarha-asiantuntemusta (esim. Tuorlasta).

alakuovan
puuryhmä



linnamäki
←



4. Näältä main kulki vanha yhteys linnamäellä pohjoiseen.



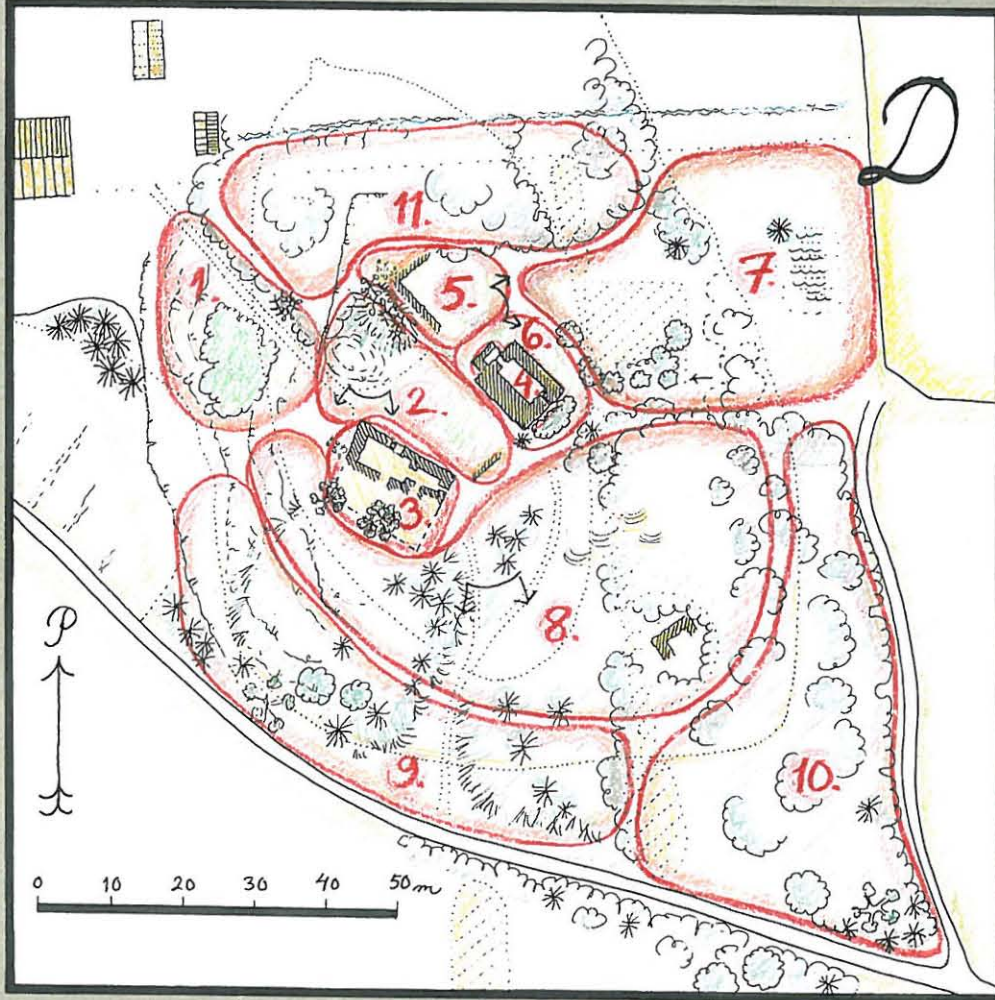
reuna-
oja
←

linnamäen pohjoispuolisen lehtorinteen
alassassa on jäänteitä hedelmäpuutarhasta.

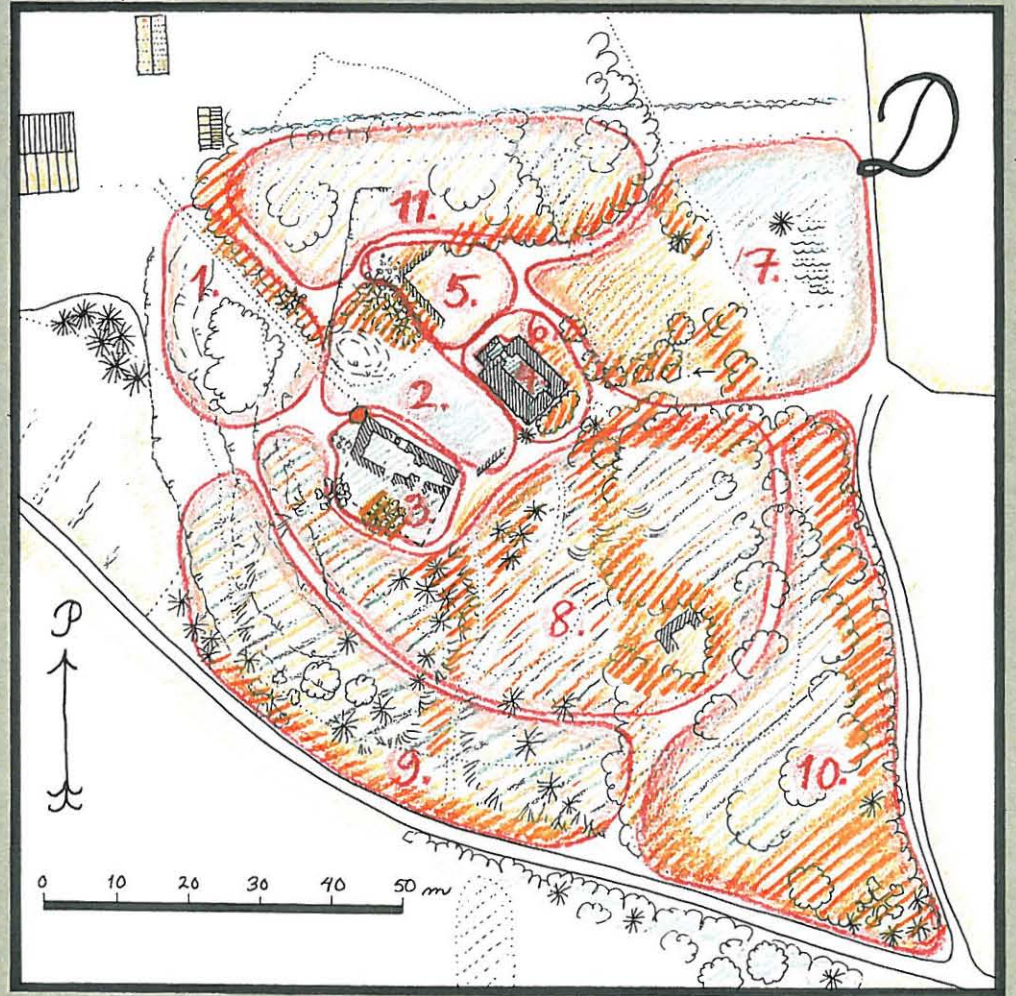




4.

2005

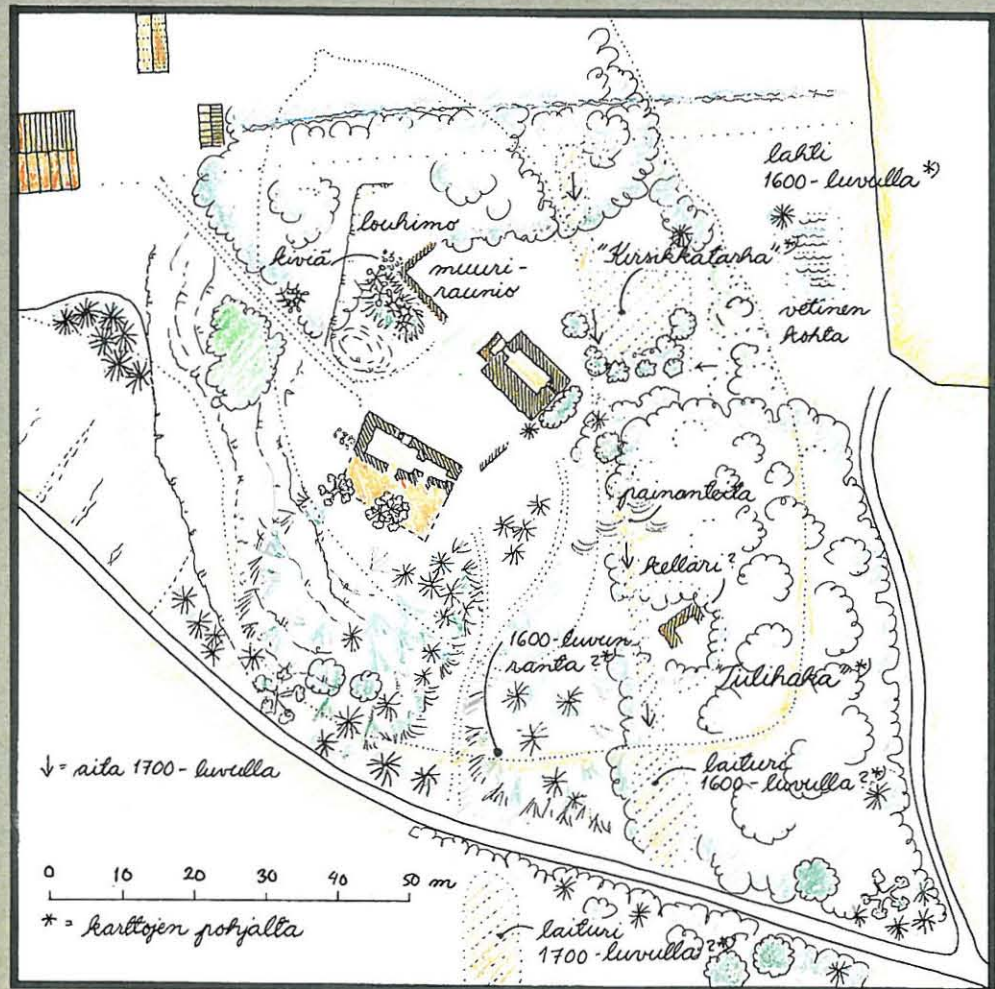


Trimenpitiect



vaihe 1 
vaihe 2 
Vaativa raiivaus-
työ.

Aikatasoja



D LINNAMÄKI LÄHITIENOINEEN

1. Polku linnamäelle ja sen lähiympäristö

Lähtökohta: Päärakennukselta linnamäelle vie pengerreretty nurmipintainen polku. Pengertämisenajankohtaa ei ole selvitetty, mutta polkua lienee ainakin kohennettu matkailukäytön alkamisen yhteydessä. Polun lahdenpuoleisella sivulla kasvaa kalliopinnalla, ohuen maakerroksen turvin, laaja, matalana pysyvä eli hieman kituen kasvava syreenistö (valkokukkainen). Syreeneitähän on myös pihan sisääntuloportin luona aitana sekä muuallakin. Tarkasti ottaen syreeni ei edusta samaa aikakautta kuin linnamäen vanhimmat kerrostumat. Mutta kesäkuussa matala kukkiva kasvusto on kaunis näky.

Polku rajoittuu toisella puolella tiheään lehtoon. Polulle pilkahtaa puiden välistä kivilouhimon reunaa ja iso louhittu lohkare. Polun varren kuusi estää laajemman näkymän louhimoon.

Polkua on valaistu muutamien kiintein valaisimin, keskivaiheille on kannettu tarvittaessa irtopenkki. Kasteluletku kulkee polun sivussa. Polulle johtaa puulevyyn kaiverrettu tekstikyltti.

- Syreenit voi säästää, jos ne ovat omistajienkin mielestä tärkeä osa kartanokokonaisuutta.
- Polun keskivaiheille pystytetään kiinteä, ilmeeltään vähäeleinen levähdyspenkki.
- Kasteluletku kuljetetaan metsän puolella aluskasvillisuuden kätkössä.
- Polun reunan kuusi poistetaan. Muuta puustoa ja pensaikkooa harvennetaan tehokkaasti kuten muutakin lehtoa ja näkymää louhoskohtaan pidetään jatkossakin melko avoimena. Tavoitteena on, että seudun elinkeinoiniin kuuluvan kivilouhinnan varhaisaste on näkyvässä kulkijalle.
- Viitan voisi korvata linnamäen henkeen ja ilmeeseen sopivalla ratkaisulla (esim. mustaksi käsitellyllä rautaisella nuoliiheella).
- PTS: Valaisimiksi valitaan niukkaeleisiä, huomaamattomia lähivalaisimia; niiden tilalle voisi myös pohtia valoheitintyyppisiä epäsuorasti valaisevia valaisimia.



1. Polku linnamäelle, kivilouhimon alue alkaa kuusen luota.



1. Irtotellut graniittilohkarut kertovat paikkakunnan kivilyön historiasta.

2. Linnamäen laki

Lähtökohta: Linnamäen päällä on nurmikkopintainen tasainen alue, jolta kohoaa turvepintainen linnanraunio ja sen vieressä makasiini. Alueen reunassa, mäen korkeimmalla kohdalla, on avokalliota ja vieressä kataja-, mänty- ja kuusitiheikkö. Nurmi-alue pidetään leikkaamalla lyhyenä. Raunio on päällä ja makasiinin sivulla kasvaa kauniisti kukkivia ketolajeja.

Mäen laki, erityisesti raunioalue, on matkailukäytössä kahdella tavalla: opaskierrosten kohteena ja tapahtumapaikkana (vihkiäiset, vihkiäisyseisön kuvaaminen).

Lakialuetta ja sen kohteita valaisevat 1970-luvun tyylliset pihavalaisimet sekä valonheittäjä raunio ja makasiinin luona. Linnanraunio kaariaukon vieressä on kolmilyhtyinen koristeellinen ulkovalaisin. Kalusteina ovat 1800-luvun tyylliset valurautajalkaiset penkit sekä tarvittaessa muoviset istuinryhmät.

- Metsäiseltä laelta poistetaan kaksi kuusta sekä mäntyryhmästä ainakin huonokuntoisin mänty sekä huonokuntoiset katajat. Tämän jälkeen tilannetta arvioidaan uudelleen.
- Tutkitaan mahdollisuutta järjestää valaistus pelkästään huomaamattomasti sijoitettujen valonheitinten avulla. (Mahdollinen kaapelireitti on tutkittava arkeologin toimesta.) Linnanraunio lyhtyvalaisin poistetaan.
- Valitaan pihakalusteiksi ympäristöön materiaaliltaan ja muotoilultaan sopiva, vähäeleinen malli.
- PTS: Palautetaan keskeinen alue, "linnanpiha", kalliopintaiseksi, samantapaiseksi kuin se oli holviraunio ja muuriraunio kohdissa valokuvien mukaan 1900-luvun alkupuolella. Tästä toimenpiteestä on luonnollisesti käytävä laaja periaatekeskustelu tutkijoiden, museoviraston ja omistajien välillä.

3. Linnamäen holviraunio

Lähtökohta: Holvisto on 1500-luvun asuinlinnan kellariosa, josta osa on näkymättömissä maan sisässä. Karttaselityksessä vuodelta 1691 mainitaan paksut muurit ja kokonaan romahtanut katto. 1700-luvun lopun karttaselityksessä se on merkitty luhistuneeksi kivirakennukseksi. Kohdetta on tutkinut Juhani Rinne 1910-luvulla. Museovirasto on mitannut kohteen 1990-luvun alussa. Holviston ulkopinta on Rinteen kuvissa paljaan oloinen, ja se nousee paljaalta kalliopinnalta; kuvista tai tekstistä



2. Korkein kohta on liheäpuustoinen. Isojen puiden takana on muuriraunio.



2. Mäenlaen istuinryhmiä ja valaisimia. Arvokas paikka vaatii harkitut ratkaisut.



3. Holviraunio kyljessä oleva lyhtyrylväs poistetaan. Herkkä miljö on vaarassa latistua, kun siinä on kilpailevia katseen kiinnittäjiä.



3. Holviraunio lahdelle päin.

ei käy ilmi, mikä oli lähtötilanne. Nyt holvistoa peittää nurmipintainen turve (näkyvä holvisto) tai karike (lahdenpuoleinen, tutkimaton alue). Näkyvän holvin päällä ei kasva enää puita tai pensaita. Holviston ulkopuolella on Museoviraston mittauskuvassakin näkyvä muurivalli, joka ikään kuin näyttäisi sulkevan varsinaisen linnanpihan etelään päin.

Kesällä 2005 kohdetta on Muuritutkimus Ky:n toimesta tutkittu ja tuettu. Näkyvillä olevat holvit ovat osittain tai kokonaan tyhjennetty maamassoista – suurin holvitiila perustana olevaan kalliopintaan asti – ja tuettu vaarallisilta osiltaan. Isoon holvitiilaan on nyt ensimmäistä kertaa pitkään aikaan selkeä kulku ja mahdollisuus helposti tarkastella sitä. Isoon tilaan molemmilta sivuilta johtavat portaat on kaivettu esiin. Näkyvien holvien ulkopuolella luoteissivulla on tehty koekaivaus.

Pudonneen holvinkohdan ym. kiviä on uusien kaivausten yhteydessä kerätty talteen isoimpaan holvitiilaan esim. mahdollista holvin rekonstruktiota varten.

Linnan seinien kiviä on vanhastaan kartanon puoleisessa päädyssä, avonaisen kaaren luona (näkyvä jo 1800-luvun piirroksessa). 1800-luvun loppupuolelta olevan perimätiedon mukaan "vanhat ihmiset" ovat kertoneet nähneensä linnan niin hahmossaan, että ikkuna- ja oviaukot olivat ehjiä (Killinen 1885). On arveltu, että nykyisen päärakennuksen kellarit olisi rakennettu hävitetyin linnan kivistä, viljamakasiinin yläosa sen tiilistä. Asiaa ei ole ilmeisesti tarkemmin tutkittu.

Kohta, josta holvi on rauennut, on tullut vaarallisempi sen jälkeen, kun maamassoja on poistettu: holvistoon sataa sisälle, ja tukea vailla olevat reunat ovat vaarassa rohoistua, mikä tuhoaisi raunioita ja tehtyä työtä. Raunioalueella liikkuva saattaa aiheuttaa sortuman ja itsekin loukkaantua.

Tutkimattoman, maan alla olevan osan päällä kasvaa nuori, mutta kookas ja haarautunut mänty, lähistöllä on toinen samantapainen maisemamänty". Vanhoissa valokuvissa raunion sivulla kasvaa vain pari raidan tyyppistä pienekkää puuta.

Sisäpuolen rappauskorjauksissa näkyy uudehkoja lautamuottien jälkiä – lieneekö mahdollista, että betonipitoista saumalaastia olisi kaadettu yläpuolelta? Nyt holviston peittää nurmettu turve. Aiemmin päällä on kasvanut myös pieniä puita ja pensaita, mutta viime vuosina päällystyä on pidetty puhtaana pensaista. Kovalla sateella holvistoon tihkuu jonkin verran vettä katon läpi.

Raunioissa kulkua on kesällä 2005 rajoitettu lippusiiman ja juhatilanteissa metallisen ketjuaidan avulla.



3. Raunion maisemallinen sijainti on uljas. Sisäpuolella tilaa ei pystynyt kunnolla hahmottamaan (kevät 2005).



3. Kesän 2005 kaivauksissa löytyi hieno pronssin ja kallioiden lattia-pinta.



Mri Angervuori ja arkeologi Kari Uotila. Uteisson liikkumista pohditaan. Lippusiima ja ketjuaita olivat ensiäpuuna. 3.

- Raunion iso mänty kaadetaan, viereinen, raunion ulkopuolella kasvava mänty säästetään. Huom. Raunion päällä ja sivulla olevien puiden poistossa pitää olla tarkkana. Sahauspinta saa olla maanrajassa, mutta raivaaja ei saa poistaa juuria.
- Holvien pinta pidetään jatkuvasti pensaattomana.
- Raunion sisällä kivet järjestetään käyttötarkoituksen mukaan kasoihin (seinäkivet, holvikivet) ja siirretään myös ulkopuolella oleva "valuva" kivikasa järjestykseen holvin sisäseinustalle, samoin ulkopuolelle seinänvieruspainanteeseen nyt kootut kivet.

Raunion kattaminen:

Suojataan avoin kohta tilapäiskatteella (esim. puutuet ja aaltopelti) talveksi 2005-2006; kattotukien paikat on suunniteltava niin, että ne eivät rasita raunion rakenteita. Mietitään vaihtoehtoja raunioiden tai sen osan pysyväälle suojaamiselle: a) yhtenäinen kate, b) aukon holvin rekonstruktio, c) aukon kohdan kattaminen.

Kohdat b) ja c) vaativat myös isoimman holviston kohdan pohtimista: jatketaanko muun raunion suojausta nykytapaan?

Yhtenä vaihtoehtona on poistaa turpeet ja tehdä savisoratiivistys sekä sen jälkeen antaa luonnon kasvattaa uuden pinnan – tai siirtää siinä olleet turpeet takaisin.

Pohdinnoissa täytyy ottaa huomioon myös maisemalliset tekijät: nykyinen turvepinta on eleeton ja maisemaan sopeutuva ratkaisu ja yhtenäinen katto, esim. harjakatto voisi pahimmillaan vaikuttaa arkipäiväiseltä.

Savisorauksen ongelmana on taas holvipinnan punertavien kivien värjäytyminen harmaammiksi. Toisaalta katossa on jo nyt huomattavan runsaasti sementtipintaa – sementtipitoisesta saumauksesta levinneitä alueita, joten harmaantuminen ei liene visuaalisesti kovin merkittävä asia. Savisorauksessa luonnon annetaan joko hoitaa itse pinnan peittyminen tai turpeet ladotaan takaisin. Tutkittava myös kermän mahdollisuutta: kermi ja turve.

Arkkitehdin kanta: Pelkkää ulkonäköä ajatellen ja ulkopuolelta katsoen holviston rekonstruktio ja savisor- tai turvepintainen kate soveltuisi parhaiten ympäristöön. Toisaalta sisäpuolella aukon ummistaminen holviksi estää täysin luonnonvalon pääsyn ns. takaosaan, joten tämän tilan valaisu esittelytilanteissa olisi tällöin jotenkin ratkaistava.

- Laaditaan museoviraston kanssa suunnitelma siitä, millä alueella yleisö saa liikkua, millä ei. Suunnitellaan asianmukainen ja ilmeeltään raunioon sopiva kulkualueen rajaustapa ja tarkistetaan paikat, mihin mahdolliset pylväät saa laittaa ulkona ja sisällä.



3. Ennen ja jälkeen kesällä 2005.



3. Vasemmanpuoleinen mäntyryhmä on saanut huomion.



3. Uusi uhka: reunojen rohtistuminen.

- Järjestetään valaistus holviston sisälle – joko patterivalaisin tai (kiviä poraamalla) kiinteä pistorasia liikuteltavaa valaisinta varten. Mahdolliset uudet kaapelireitit on tutkittava arkeologin toimesta.
- Mietitään tutkimus- ja korjaussuunnitelman jatkoa ja sen rahoitusta. Jatketaan vähintään koekaivauksin. Maan sisällä olevan kellarin kaivaus olisi kiintoisa, mutta vaatisi runsaasti ulkopuolista rahoitusta ja yliopiston mukaantuloa.
- PTS: Palautetaan holviraunion ympäristö samanlaiseksi kuin se oli makasiinin ja muuriraunion luona Rinteen valokuvien mukaan 1910-luvulla eli kaivetaan seinustoille kertynyt maa pois kalliopintaan asti. Tämä on arkkitehdin kanta, mutta ratkaisua on pohdittava ennen kaikkea museoviraston ja omistajien kesken. Ratkaisu on tehtävä koko lakialueen suhteen: jos raunion ympäriltä poistetaan maata, maata pitäisi saman tien poistaa makasiinin seinään asti ulottuvalta linnanpihan alueelta. Maan pinnan alentaminen vaatii arkeologin johdolla toteutettavan tarkan työskentelyn. Maan pinnan alentaminen aiheuttaa myös pohdinnan siitä, pitäisikö saman ideologian mukaisesti pitää raunion katto puhtaana turpeesta ja nurmesta.

4. Makasiini

Lähtökohta: Kolmikerroksinen, pyramidikattoinen, korkea makasiini sisältää yhden tai kahden kerroksen korkuisen, muinaismuistoksi luettavan osan, joka liittyy linnavaiheeseen (ns. kastaalitori?). Ylin, tiilestä tehty ja rapattu osa on ankkurirautojen mukaan 1700-luvun lopulta (vuosiluku 1781). Kaksi ylintä kerrosta ovat nykyään näyttelytiloja, ja niiden alapuolella on kellari.

Kesällä 2005 on tutkittu makasiinin alinta tasoa, kellaria, joka muodostuu yläpuolisen ulkoportaikon ja porrastasanteen alaisesta etuhuoneesta sekä varsinaisesta kellarista.

Ennen tutkimusta varsinaisen kellarin sortunut sisäkulma lujitettiin. Tilasta poistettiin maakerroksia, ja niiden alta on löytenyt vanhoja rakenteita. Tutkimukset toivat kohteesta paljon uutta tietoa, mutta kaivaukset jäivät kesken. Kellarin käyttötarkoitus vaikuttaa paljastettujen pintojen suojaamistarpeisiin. Tiilestä myöhemmin tehdyn sisäseinäverhouksen (pääty ja koillisseinä) säilyttämisen tai purkamisen pohdinta on vielä kesken. Sivuseinän tiilirakenteen säilymistä vaarantavat alimpien kerrosten paikoin puuttuvat tiiliösuudet.



3. Tutkimaton kellari - ehjä?



4.



4.



4. Viljamakasiinin alaosa liittyy linnan historiaan.

Etuhuoneen pohja on nyt paljastettu kalliioon asti ja ulko-oven viereinen hapertunut tiiliseinä on lujitettu ja suojattu laastilla. Makasiinin ovisivulla on ylärinteen puolella sisäänmenoportaitikko, joka on avattu n. 1990-luvulla, ja kivien alle on laitettu ohut muovi vedeneristykseksi; muovi on hapertunut palasiksi. Portaitikon ja sen tasanteen alla oleva etuhuone kärsii veden valumisesta holviston läpi.

Sekä ulko- että sisäovi puuttuvat kellarista. Sisäovi lienee ollut paikallaan 1990-luvun alussa (leikkauskuva/ museovirasto).

- Makasiinin kellariosan säilyminen talven yli turvataan (tilapäiset ovet, ilma-aukon sulkeminen).
 - Mietitään tutkimus- ja korjaussuunnitelman jatkoa ja sen rahoitusta.
 - Korjataan kiviportaitikon vedeneristys (kaksi eri keinoa: savisora ja kermi) vuonna 2005 tai 2006.
 - Tarkkaillaan veden kulkua ylärinteen puolelta kellariin. Pohditaan tarvittaessa kallion ja makasiinin seinän rajausta tehtävää savisorakerrosta, joka muotoiltaisiin pois päin viettäväksi.
 - Suunnitellaan ja toteutetaan pysyvät ovet kellariin.
 - Pohditaan valaistuksen järjestämistä (Sakari Mentu/ museovirasto ehdotti pistorasian vetämistä maanrajassa etuhuoneesta varsinaiseen kellariin; ei porausta. Mentun mukaan valaistuksen voisi järjestää siirrettävän jalallisen irtovalaisimen avulla.)
 - Museoviraston kanta ratkaisee, puretaanko sivuseinän tiiliverhous vai lujitetaanko sen jalustaosa.
 - PTS: Makasiinin ensimmäisestä näyttelykerroksesta tehdään linnamäen opastuskeskus, jossa isoilla seinäpinnoilla voidaan tehokkaasti esitellä arkeologin työtä, jäännöksistä tehtyjä piirustuksia, rekonstruktioita, kartoja jne. (Omatoinista kulkemista varten eduskentän P-alueen uudesta opastuskopista saisi mukaansa monistetun, kartoin ja kuvin varustetun esittein.)
- Makasiinin dokumentointia (Museovirasto 1991 ja 1993) jatketaan: esim. julkisivujen piirtäminen kivi kiveltä toisi osaltaan lisävalaistusta makasiinin historiaan.

5. Muuriraunio

Lähtökohta: Arkeologi Juhani Rinne on kaivauksissaan 1910-luvulla löytänyt linnaan liittyneen kolmannenkin rakennelman, joka on hahmotettavissa nytkin maastossa makasiinin sisäänmenosivusta luoteeseen. Se sisältää ainakin L:n muotoisen kivistä ja tiilestäkin kootun muurin, joka sijaitsee suunnilleen samassa



4. Linnan erijaha, takana portin kohta? Toivras on tehty 1900-luvulla. Portaitikon läpi pääsee sadevesi etuhuoneeseen - ongelma täytyy hoitaa.



4. Tutkimuksissa löytyi mm. tiililattia.



4.

Etuhuoneen pohja on nyt paljastettu kalliopinlaan.



4. Tiilirevetointi - säilytetäänkö vai poistetaan?

koordinaatistossa kuin makasiini ja jonka luode-kaakkosuuntainen rintama on samassa lähes samassa linjassa kuin makasiinin sisäseinä (havainnot museoviraston mittauspiirustuksesta). Tämä muuririntama kulkee mäen lakea pitkin. Raunion kulmassa on maastossa kiviä, ikään kuin sortuneesta rakennuksesta maastoon pudonneina.

Raunion päältä on tutkimuksen takia poistettu jonkun verran pensaita. Muurista tehtiin koekaivaus kesällä 2005. Muuri nousi vinopintaiselta silokalliolta. Tämä kallio näkyy myös Rinteen kuvissa isolta osaltaan paljaana. (Kuvista eikä tekstistä ei käy ilmi, oliko kallio ennestään paljas vai paljastettiin se kaivausten yhteydessä.)

- Poistetaan raunion päältä ja sivuilta ensin kaikki pensaats ja huonokuntoiset puut. Huom. Raunion päällä ja sivulla olevien puiden poistossa pitää olla tarkkana. Sahauspinta saa olla maanrajassa, mutta raivaaja ei saa poistaa juuria.
- Ensimmäisen raivauskierroksen jälkeen tehdään uusi arvio raivattavista puista. Arkkitehdin kanta: Muurialueelta poistetaan kaikki puut ja pensaats.

6. Makasiinin lähiympäristö

Lähtökohta: Maisemallisesti vaikuttava makasiini kohoaa vanhoissa valokuvissa ylärinteen puolelta paljaana ja paljaalta kalliolta. Kalliopintaan on kerrostunut maata, ja nyt makasiinia reunustaa joka puolelta nurmikko tai pensaikko. Keväällä 2005 tehtiin koillissivulle näyttöraivaus, jossa poistettiin seinän vierestä kaikki pensaats malliksi siitä, mihin visuaalisesti pyritään.

Arkeologisten tutkimusten yhteydessä poistettiin kellarin sisäänmenon vierestä kookas viinimarjapensas.

Koillissivu on nyt pensaaton, kaakoissivulla kasvaa ruusua, pihlajaa, tuomea, eteläkulmassa kookas pylväskataja. Lounaissivulla kasvaa ketolajistoa ja matala pensas.

Varsinaiseen makasiiniin vievän portaikon kylki näkyy suorana korkeahkona seinämänä vanhoissa valokuvissa. Myöhemmin sen kylkeen on ajettu maata töyryräksi. Tässä kohtaa saattaa olla linnavaiheen aikainen linnanpihan portin paikka (ks. Rinteen piirrokset). Branderin valokuvassa (Museovirasto) portaikon kyljen lähellä on osittain maahan unponneita irrallisia kiviä.



5. Näkymä muuriraunion päältä.



5. Muurista?/rakennuksista? sortuneita kiviä raunion kulmassa.



5. Kockaivaus. Muuriraunion alla vinopintainen silokallio.



6. Raivaussuunnitelman toteutuskokeilu: ennen...



6. ... ja jälkeen.

- Kaakkoisseinämältä raivataan lähes kaikki kasvillisuus; ruusupensaasta voidaan jättää kurissa pidettävä pieni pensas, mutta irti seinästä. Alue pidetään avarana vuosittaisin taimiraivauksin.
- Koillisivun raivausta jatketaan vuosittain. Siihen ei päästetä lainkaan pensaita.
- Sisääntulosivulle ei päästetä lainkaan pensaita edelleenkään.
- Lounaissivusta poistetaan nykyiset pienet pensaats ja se pidetään jatkossa pensaattomana.
- Eteläkulman pylväskataja säilytetään tässä vaiheessa.
- Palautetaan portaikon kohta sellaiseksi kuin se on 1900-luvun alkupuolen valokuvissa – eli poistetaan myöhemmin tehty töyräs.

7. Makasiinin alapuolinen alue itään eli rinteen alaosa ja alava niitty

Lähtökohta: Alue on maisemallisesti tärkeä: makasiinin luota aukeavassa näkymässä se reunustaa peltoaukeaa. Niityn ja makasiinin välisellä vyöhykkeellä kasvaa pienempiä pensaita ja isoja tuomia, jotka latistavat maisemaelämystä ja osin suorastaan rajoittavat arvokkaan kulttuurimaisemakokonaisuuden – pelto, niitty, katajasaarekkeet – näkymistä.

Rinteen reunassa on mahdollisia kiviperustuksia ja muita kivirakenteiden jäänteitä. 1700-luvun lopulla makasiinin itäpuolella oli aidattu kirsikkatarha karttamerkinnän mukaan. Hyvällä mielikuvituksella kirsikkapuumetsikön voi selvästi nähdä vielä 1900-luvun alkupuolen valokuvassa (Brander) – elleivät kysymyksessä ole tuomet...

Makasiinin alapuolella on alavaa ojitettua niittyä, nyt paksua heinikköä. Siinä on vetisiä kohtia keväällä. Alava kohta oli merenlahtea vielä 1600-luvun lopussa.



6. Kaakkoisena: katajia, ruusua, lehtipuuta ja pensaita.



6. Ovi puuttuu. Pensas on jo poistettu – eikä uusia päästetä enää kasvamaan.



Vanha merenlahti on vieläkin vetinen.



7. Makasiinin vieressä oli 1700-luvulla kirsikkatarha, eikä vielä 1900-luvun alussakin (valokuva/Museovirasto). Silloin rinte oli muuten puutonta laidunta.

alueelta, etteivät ne häiritse vanhempien rajalinjojen yms. tulkintaa.

PTS: Tutkitaan alueen rakennus- ja maankäyttöhistoriaa (esim. kirsikkatarha ja rajalinjat) karttamateriaalin pohjalta ja sitä maastoon verraten.

8. Linnamäen eteläinen ylärinne

Lähtökohta: Loiva rinne on vanhoissa 1900-luvun alkupuolen kuvissa lähes puutonta laidunaluetta. Nyt siellä kasvaa kallioisemman etelälounaan suunnassa isokokoisia nuoria mäntyjä ja katajaa, makasiinista suoraan etelään ja kaakkoon taas tiheää tuomistoa.

Katajikko ei ole niin tiheää kuin tilan pahiten umpeenkasvaneilla kohdilla. Alueella on edellisten raivausten yhteydessä syntyneitä, nyt jo maahan takertuneita oksakasoja. Rinteellä on miellyttäviä oleskelu- ja näköalapaikkoja.

Mäen merenpuoleinen, eteläinen rinne on osa linnnaan kuuluvaa aluetta. Se rajoittui linnnavaiheessa merenlahteen ja lännessä jyrkkään kallionreuna-vyöhykkeeseen. Rinneosuus sisältää arkeologien mukaan vieläkin aineistoa, joka kertoo linnan elämästä 1500- ja 1600-luvulla. Kyseessä voisi olla varsinaisen linnanpihan ulkopuolella oleva keittiöön ja varastointiin liittyvien rakennusten alue.

Tuomipöheikön sisällä, nyt jonkin verran raivatun, on perustukset, jotka voisivat kuulua esimerkiksi varastokellariin (raunio on mitattu museoviraston toimesta 1990-luvulla). Kivijalan jäänteiden ympärillä on havaittavissa puolipyöreä syvennysalue, jollainen näkyy myös 1700-luvun kartassa. Arkeologit esittävät teorian varastointiin yms. liittyvistä muista rakennuksista, joiden jäännöksiin tämä erikoinen maastomuoto voisi kuulua. Erilaisia syvennyksiä, kuoppia ja kenties aitalinjojen jäännöksiä on myös muualla tämän kohdan lähistöllä, mahdollisesti ihmisen toimesta syntyneitä. 1700-luvun kartassa on em. kivijalan ympärillä haka, Tegellhagen. Nimi voisi viitata tiiliuuniin? Joka tapauksessa Järppilässä tarvittiin tiiliä ja lahden alue on savinen...

Alueella ei ole erityisiä vaalimista tarvitsevia luontokohteita ja eliöitä, kuten ei muuallakaan linnamäen alueella. Alueelta ei ole löytynyt linnnavaiheeseen liittyviä kulttuurikasveja.

Kuivempaa etelärinnettä pitkin vie polkuaihio kohti rantatietä, sen toinen haara tulee raunion, toinen makasiinin suunnasta.



7. Näkymää on avarrettava.



8. Ylärinteen lounaisreuna on avokallista.



8. Ylärinne on arkeologisesti tutkimatonta "aaverehtu".

- Vanhat raivauskasat poistetaan.
- Kuolleet puut poistetaan.
- Kaikki tuomet poistetaan kellariraunion ympäristöstä. Huom. Raunion päällä ja sivulla olevien puiden poistossa pitää olla tarkkana. Sahaus saa olla maanrajassa, mutta raivaaja ei saa poistaa juuria.
- Suurin osa muistakin tuomista poistetaan.
- Huonokuntoiset pihlajat poistetaan.
- Pensasmaiset katajat poistetaan, katajatiheiköt avataan.
- Poistetaan aluksi noin puolet männyistä.
- Tämän ensimmäisen raivauskierroksen jälkeen kannattaa arvioida tilanne vielä uudelleen ottaen toisaalta huomioon perinteinen laidunvaiheeseen palautettavissa oleva aivan avoin ilme ja toisaalta alueella kulkijoiden viihtyisyys ja luontoelämykset. Arkkitehdin kanta: Maastoon voisi ainakin paikoittain avata täysin puuttomia kohtia.
- Raivauksessa varotaan muuttamasta maakerroksia tai siirtämästä kiviä, etteivät myöhemmät linnan historiaa koskevat tutkimukset vaarantuisi.
- Alue on arkeologisesti lähes tutkimaton ja erittäin kiintoisa. Mietitään tutkimusten jatkoa ja sen rahoitusta. Jatketaan vähintään koekaivauksin. Kiintoisaa olisi esim. selvittää tiiliuunin mahdollista sijaintia.
- PTS: Linnamäen kävijä voisi tehdä rengasmaisen reitin: Polku P-paikalta mäelle voisi luontua 1500-luvun tapaan nykyisen lehdon halki, mutta mäen nähtävyyksiltä voisi laskeutua kallioiden lounaisrinteen kautta rantatielle, jota pitkin voisi palata eduskentän P-paikalle. Itse asiassa linnamäen rinteellä on tässä kohtaa jo selvä polun paikka. On pohdittava, voiko satunnaisen turistin johdattaa tällaiselle reitille. Jos se on mahdollista, rantatieosuus esittelisi myös lahtea ja sen maisemanhoitoa, joka olisi tulevaisuudessa laidunus.

9. Linnamäen eteläinen alarinne

Lähtökohta: Alarinne on osin kuivaa kallioketoa, ja avokalliota on näkyvillä. Kasvillisuus on harvahkoa, kookkaaksi kasvanutta katajikkoo, nuorehkoja mäntyjä ja koivuja. Alueelle on jäänyt raivauskasoja edellisistä raivauksista. Polun aihio vie rantatielle.

- Raivauskasat poistetaan.
- Kuolleet, huonokuntoiset ja liian tiheässä kasvavat katajat poistetaan.
- Koivut poistetaan.
- Puolet männyistä raivataan tässä vaiheessa.

D

Täytyy raivata ennen kuin voi raivata!



8. Eteläisen ylärinteen sivulla on kiintoisia painanteita ja kussyriä.



8. Kellariraunion ympäristöä.



9.

- Tämän jälkeen tilannetta arvioidaan uudelleen, tavoitteena on hyvin avara ilme, mutta aivan laidunkauden puuttomuuteen ei ehkä voi mennä.
- Polku raivataan vielä paremmin esille, pahimpia kohtia tasoitellaan maalla ja kivillä, mutta maltillisesti, luonnollinen ilme säilyttäen.

10. Alava kolmion peltotien ja rantatien välissä
Lähtökohta: Peltotien ja rantatien välinen alava kolmio on vanhaa laidunhakaa. Se on 1900-luvun alkupuolella otetussa kuvassa (Brander) aivan puuton. Sen on vallannut ylitteään kasvava tuomipensaikko. Tien reunassa kasvaa iso koivu. Alueelle on jäänyt edellisten raivausten raivauskasvoja.

Alueella on ojalinja ja mahdollisesti jälkiä erikikäisistä aitauksista. Eteläosassa rinteeseen ja tien välissä voi olla myös varhaisen, linnan kuuluneen laiturin jäänteitä.

- Kasat poistetaan.
- Kuolleet puut poistetaan.
- Iso koivu tien vierestä poistetaan.
- Koska alue on tiheydensä takia vaikeakulkuinen ja puuston arvioiminen on hankalaa, raivaus tehdään kahdessa vaiheessa. Ensin suurin osa tuomista raivataan pois, kuolleiden jälkeen ränsistyneet ja ikäloput. Tilanne arvioidaan sitten uudelleen. Vaikka suurena tavoitteena on saavuttaa ilme, joka vallitsi vielä 1900-luvun alkupuolen laidunnuksen aikana, tähän kohtaan voidaan luonnon monimuotoisuuden hyväksi jättää sinne tänne joitakin muutaman pensaan pensastoja ja pensaiden rajaamia "aukioita" (linnuille ym.)
- Raivauksessa varotaan muuttamasta maakerroksia tai siirtämästä kiviä, etteivät myöhemmät maankäytön historiaa koskevat tutkimukset vaarantuisi.

11. Linnamäen lehto kivilouhimoineen

Lähtökohta: Linnamäen lehtoalue rajoittuu puutarha-alueen reuna-osaan. 1900-luvun alusta oleva (vai vielä vanhempi?) kuva osoittaa, että mäki on aiemmin ollut lähes paljas pohjoiseen päin. Mm. kivilouhimon kohta näkyy kauas. Mäki on pohjoisrinteeltään muotoutunut sittemmin lehdonomaiseksi (vaahteraa, lehtipensaikkoa, kookkaita pihlajia, kookkaita tuomia). Lähellä makasiinia kookkaat tuomet muodostavat



9.



9. *Marinteestä poistetaan koivut ja männyt.*



Tuomi on linnamäen kaakkoiskulman valtakuu. Tuomikehääjävuoksi paljasti anian havainnollisesti.

10.



läpipääsemättömän kulkuesteen. Kartanolta johtavan polun luona kasvaa myös kuusia.

Kivilouhimon louhitut pinnat ovat vielä selkeästi näkyvissä, polun vieressä on myös irrotettuja lohkkareita. Tiheä puusto estää niiden näkymisen.

Koska lehto tuntui alueelta, joka saattaisi sisältää erityisiä luontoarvoja, siitä on tehty luontoselvitys; alustavien tietojen mukaan alueella ei kuitenkaan ole eliölajeja, jotka vaatisivat erityistä suojelua.

Alue on todennäköisesti osa linnan tontiksi kartoissa merkittyä aluetta. Linnavaiheessa tämän alueen halki on kulkenut sisämaahan johtava yhdysreitti. Tämän ratsupolun tai -tien jäänteitä saattaa olla löydettävissä tutkimuksen keinoin, samoin linnan tontin rajalinjoja.

- Raivaustyö aloitetaan kuolleiden puiden poistosta.
- Pohdittava asiantuntijoiden kanssa, pitäisikö luonnon monimuotoisuuden takia jättää joku lahoava maapuu eliöstöä rikastuttamaan.
- Raivaustyötä jatketaan poistamalla huonokuntoiset puut, esim. lähes lehdettömät pihlajat kivilouhimolta sekä kaikki yli-ikäiset ja vääntyneet tuomet. Erityisesti makasiinin lähellä oleva vanhojen tuomien kohta raivataan avonaiseksi, perusteena makasiinin arvokas kulttuuriympäristö.
- Avartamisesta huolimatta turvataan lehdonomaisuus turvata jättämällä yksilöitä kaikkiin lehdon eri kerroksiin: matalat pensaats – isommat pensaats ja pienet lehtipuut – isot lehtipuut. Havupuita ei jätetä.
- Raivauksessa varotaan muuttamasta maakerroksia tai siirtämästä kiviä, etteivät myöhemmät linnan historiaa koskevat tutkimukset vaarantuisi.
- PTS: Polku johdatetaan linnamäelle eduskentältä (P-alue), siis keskiaikaan juontuvaa reittiä. Polun alkupää on jo vanhassa omenatarhassa olemassa, mutta yläosan tarkemman kulun pystyy suunnittelemaan tarkemmin vasta kun yli-ikäiset, osittain maanpintaa matavat tuomet poistetaan. Pääideana on kuitenkin tuoda polku makasiinin luo pohjoisesta, korkeuskäyrää myötäillen. Tämä saattaa olla vanha lähestymisreitti linnan esipihalle.



11. Onko näiltä kohdilla louhittu jo 1500-luvulla linnan tarpeisiin? Varmuudella toimintaa on ollut ainakin 1900-luvun alussa.



11.

Pohjoisrinne oli 1900-luvun alussa lähes puuton. Lehto onkin nuori ilmio!



11.

E RANTA-ALUE VANHOINE NIITYINEEN JA HAKAMAINEEN

1. Sauna ja sen ympäristö

Lähtökohta: Nykyistä saunaa (sivuportin luona, tien toisella puolella) ei näy 1900-luvun alun kartassa. Mutta siinä näkyy näillä tienoilla kaksi muuta rakennusta; niiden kivijalat ovatkin vielä näkyvissä paitsi korkean heinän aikaan. 1700-luvulla paikalla on ollut pitkä tiensuuntainen rakennus. Tuomi- ja syreenipöheikön alla lienee kivijalka. Mahtaisiko se liittyä 1700-luvun rakennukseen? Paikalla sijaitsee pitkähäkö rakennus 1800-luvun topografikartassakin.

Kalliopinta on lähellä, alue on 1900-luvun kartassakin merkitty samalla tavalla kuin kankareet pellolla. Kalliopinta pilkahtaa näkyviin siellä täällä, samoin vanha ketokasvisto korkeamman heinän seasta. Nykyisen saunan ympäristö on pensastunut. Maa nousee saunan puuosien päälle.

- Nykyistä saunaa kannattaa hoitaa, koska se edustaa harvinaista arjen tasoa alueen rakennuskannassa!
- Maanpintaa alennetaan saunan ympärillä, vietto pois päin.
- Pidetään huolta, että katto pysyy ehjänä.
- Saunan ympäristöstä raivataan kaikki tuomet yms. pensaat (nyt tiheikkönä) sekä kuolleet katajat.
- Huonokuntoinen kataja saunan pohjoispuolelta poistetaan.
- Jatkohoitona saunakankareella vesaikon poisto raivaussahalla vuosittain kolmen vuoden ajan, sitten joka toinen vuosi. Heinikon niitto aluksi vähintään kaksi kertaa kesässä.
- Kivijalat pidetään avoimina.

2. Linnamäen kallioyrkänteen ja rantatien välinen niitty

Lähtökohta: 1900-luvun alun kartassa kohta on merkitty ojitetuksi peltoalueeksi. Alue on melko vetistä, rehevää niittyä, jossa ojat ovat selvästi näkyvissä ja johtavat vettä märkänä aikana. Pellon sisäkulmassa on tiheässä komeita katajia, niityllä muutama.

Päärakennuksen jätevedet johdetaan umpisäiliöön, joka sijaitsee laajennetun eteläpihan vieressä niityn puolella.



1.



1. 1900-luvun arkirakentamista. Taustan tiheikkö kätkee vanhan kivijalan.



1. Kaavittoselämä.



1.

Vanhaja perustuksia nykyisen saunan lähellä. Parhaita paikkoja kahden kartanoaikakauden kuvaamiseen!

2.

Pylväskatajat vanhalla pellolla.

- Niitty pidetään matalakasvuisena näyttämällä se aluksi kaksi kertaa kesässä, myöhemmin kerran kesässä esim. käsikäyttöisellä niittokoneella. Huolellisesti valvottu kulutus voisi helpottaa jatkossa toteutettavaa leikkaamista.
- Hieman liian teknisen näköisen jätevesiäiliön laitteiston päälle rakennetaan ilmeeltään kaivomainen ratkaisu: huolittu pyramidin muotoinen puukatos (joka muodoltaan siis kertaa makasiinin ja eduskentän pumppuhuoneen kattoa).
- PTS: Pohdittava jätevesien käsittelyn muita vaihtoehtoja, esim. imeytyskenttäjärjestelmää.

3. Rantaniitty, joka aukeaa päärakennukselta lounaaseen

Lähtökohta: Alue on merestä noussutta melko uutta niittyaluetta, joka sijaitsee nykyisen rantatien alapuolella. Rannassa on tervaleppäsaareke. Sen lähituntumassa niityllä on vanhempi 1900-luvun saunan kivijalka sekä maidon jäädytyspaikan kuopparakenteita.

Päärakennus ja linnamäki aukeavat hienoksi panoramaaksi saunan kivijalan luota. Niitty on kesäisin hoitamattoman oloinen, sillä se kasvaa pitkää heinää, joukossa on kuitenkin ketolajeja, kuten keltamataraa, joten a) niitty ei ole kostea eikä aivan rehevöitynyt, b) se voisi muuttua niittämisen jatkumisen myötä lajistoltaan paremmaksi.

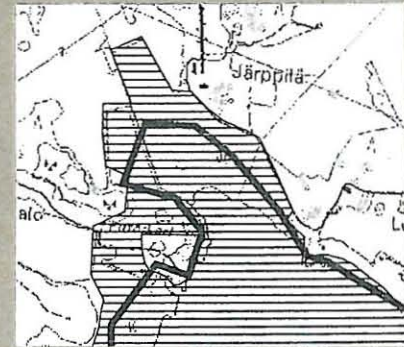
- Tutkittava, voisiko tätä kartanopihaan liittyvää lähialuetta hoitaa niittämällä se juhannuksen jälkeen käsikäyttöisellä niittokoneella (riittävätkö voimavarat jatkossa alueen hoitoon?).
- Tutkittava laiduntamismahdollisuutta; ihanteellista olisi, jos laidun ulottuisi rantatiehen saakka: maisemanhoito olisi tehokasta ja matkailija ehkä voisi helposti saada käsityksen kulttuurimaisemanhoidosta ja ehkä jopa eläinelämyksiä. Tätä asiaa selvittää tarkemmin Kulttuurimaisemanhoito-projekti.
- Saarekkeen suurikokoiset tervalepät ja muutama kasvava voidaan säilyttää.
- Vanhan saunan kvijalkaraunion alueelta poistetaan kaikki pensaatsi, ja tälle näköalapaikalle tehtävä polku pidetään jatkuvasti avoimena niittämällä.
- PTS: Alueelle järjestetään lihakarjaa laiduntamaan.



2.



3. Taustalla vanha leynsyyppaikka (1900-luvulla).



3. Vanhemman saunan perustukset.



3. (4) Maisemaa hoitavat naudat löivätölään tervetulleiksi!

4. Rantaniitty, joka aukeaa linnamäeltä etelään

Lähtökohta: Linnamäen eteläpuolelta kulkevan rantatien ja ruovikkorantaisen matalan lahden välissä on niittyalue, joka on metsittymässä. Se sisältää hyviä yksinäisiä pylväskatajia, mutta myös ylitteää katajikkoja ja pensaikkoja sekä laidunniitylle kuulumattomia nuoria mäntyjä ja suuria tuomia. Tien varressa on vanhoja koivuja.

Tien tuntumassa olevalla alueella on 1600- ja 1700-luvun loppupuolen karttojen mukaan laitureita. 1600-luvun laiturin sijaitsi todennäköisesti tien ja kellariraunion välissä, 1700-luvun laiturin sijaitsi lahden puolelle (pitkä reitti laiturin päähän, jossa rakennus). Ehkä vielä muitakin laiturikohtia (esim. vuoden 1794 kartassa kivikko rantavedessä olevan laidunaidan luona). Todennäköisesti nykyinen tiheämpi puusto sijaitsee vanhoilla, muuta maastoa kovapohjaisemmillä laiturikohdilla.

4. Rantalaidun umpertuu, jos sille ei tehdä mitään.

- Kulttuurimaisemanhoito-projekti tekee tarkemman hoitosuunnitelman.
- Otetaan lähtökohdaksi 1900-luvun alkupuolen kuva linnamäen laelta. Kuvan mukaan niityllä ei ole juuri muuta puustoa kuin harvaan kasvavia pieniä katajia.
- Katajatiheiköt avataan, säilytetään hyväkuntoiset yksittäiset pylväskatajat.
- Poistetaan kaikki männyt, suuret tuomet ja koivut, myös vanhat koivut ja isohkot männyt tien laidalta sekä kaikki matavat ja huonokuntoiset katajat.
- Poistetaan kaikki pensaat.
- PTS: Alueelle järjestetään lihakarjaa laiduntamaan.



5. Peltotien vierus pellon puolella

Lähtökohta: Linnamäen viereisen peltotien itäpuolella on kaksi peräkkäistä kolmionmuotoista aluetta, jotka ovat vanhaa peltoa ja niittyä. Ne ovat 1600-luvun kartassa vielä lahdenpohjaa, 1700-luvun kartassa laidunniittyä. 1900-luvun alkupuolen kartan mukaan peltotiehen rajoittuva linnamäen viereinen alue oli vielä tuolloin avointa laidunta, kauempana sijaitseva, nyt metsittynyt alue taas peltoa.

Linnavuoren viereisessä kolmiossa kasvaa heinikon seassa katajaa, seljaa ja muita pensaita. Taaemman kolmion reunassa kasvaa tiheänä metsikkönä katajaa, mäntyjä ja kuusia. Molemmat ovat maisemallisesti tärkeitä: peltotiehen rajoittuva alue kuuluu rantatieltä päin samaan näkymään kuin linnamäki makasiineineen. Taaemman alueen reuna, joka näkyy hyvin makasiinilta ja vanhasta puutarhasta, on tärkeä maisemallinen raja.



5. Peltotien vierus ja kauempi kolmio-
saareke kuuluvat makasiinin luota
aukeavaan näkymään.

- Peltotien viereinen kolmio pidetään – jos voimavarat riittävät – avoimena niittämällä vähintään 10 metrin vyöhyke peltotien sivua. Huonokuntoiset ja pensasmaiset katajat poistetaan. Seljat yms. pensaas poistetaan.
- Taaemmassa kolmiossa keskitytään ensiksi makasiinipuoleisen reunan avartamiseen: männyt ja kuuset pois. Tiheä katajikko raivataan säilyttämällä eri-ikäisiä pylväskatajia. Jos voimavarat riittävät, raivaus ulotetaan koko kolmion alueelle.

6. Ojan laita rantatien molemmin puolin

Lähtökohta: Valtaoja näkyy suunnilleen nykyisellä paikallaan 1700-luvun lopun kartoissa. Vanhoissa valokuvissa 1900-luvun alkupuolelta ei näy nykyisentapaista koivutiheikköä ja koivurivistöä. Koivut reunustavat ojaa linnamäen puolella, vasta lahden läheisyydessä toisella puolella.

Rantatien varressa ojan ja tien risteyksestä kaakkoon on tiheästi katajaa ja mäntyä.

- Koivutiheiköt ja -rivit raivataan reippaalla kädellä. Jätetään harvakseltaan muutamia koivuja merkitsemään historiallisesti ja maisemallisesti tärkeän ojan paikkaa.
- Kataja- ja mäntytiheikkö harvennetaan poistamalla männyt ja avaamalla katajatiheiköt niin, että tälle vanhalle laidunalueen osalle jää vai muutamia erikikäisiä, hyväkuntoisia pylväskatajia.

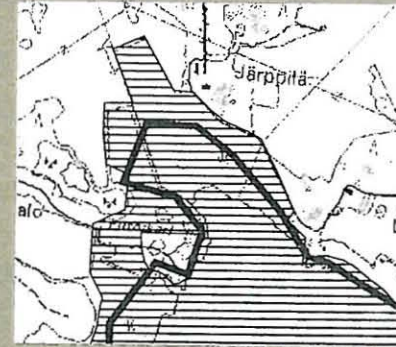
7. Näköalakallion viereinen, ojanpuoleinen rantalehto

Lähtökohta: Alueella kasvaa tuomen- ja pajunsekaista lepikkoa ja metsikön kallionpuoleisessa reunassa tiheästi mäntyjä, katajia ja pensaita. Rantalehto lienee vanhaa rantalaidunta.

- Lepikko voidaan pitää nykyasussa, estämällä kuitenkin liiallinen pensoituminen. Raivataan kevyesti tarpeen mukaan, n. 5 vuoden välein.
- Lepikon reunan mänty-kataja-pensastiheikkö harvennetaan "läpinäkyväksi".
- PTS: Radikaali, mutta perinteisen ilmeen kannalta hyvä ratkaisu olisi poistaa kaikki puusto ojan ja näköalakallion väliltä, jolloin kalliolta avautuisi näkymä linnamäelle asti.
- PTS: Laidun saisi ulottua ainakin tänne asti.



5. Katajarintama ja mukkeat männyt liivät kuulu perinnemaisemaan.



6. Oja alkaa kahmottua 1700-luvun kartoihin. Reunat kasvavat nyt koivua.



7. Tiheä tervalepikko ja sen havureunus estävät näkymän näköalakalliolle kartanolle päin.



8. Näköalakallio

Lähtökohta: Rannan tuntumassa tien ja lahden välissä on 1700-luvun rantakallio. Siltä aukeaa näkymä merenlahdelle ja kartanon edessä olevalle rantaniitylle (tulevalle laitumelle!).

Suoraan kallion luoteiskupeessa kasvaa muutamia maisemaan sopivia mäntyjä.

Tässä rannassa on 1700-luvun kartan mukaan ollut laituri.

- Kallio on kaunis näköalakallio, jota voisi käyttää matkailullisesti hyväksi.
- PTS: Koska kartano haluaisi tarjota merellistä yhteyttä, voisi tutkia, voisiko tähän kalliorantaan ruopata venereittä. (Nykyinen "rantalaituri" on epämääräinen ja liian kaukana.) Tutkittava mahdolliset Naturan aiheuttamat rajoitukset.

9. Vanha laidunhaka

Lähtökohta: Rantatien toisella puolella näköalakallion kohdalla on läpitunkematon kataja- ja lehtipensastiheikkö. Se on niin tiheä, että sen sisällä iso osa puista ja pensaista on kuolleita. Alue on vanhaa laidunhaka. Siellä on sijainnut 1900-luvun alussa otetun kuvan mukaan rakennuksia, ehkä karjanhoitoon liittyviä.

Läpipääsemätön tiheikkö vaihtuu hieman avoimemmaksi katajaiseksi reunavyöhykkeeksi pellon reunassa. Alueella on joitain aukkoja, ikään kuin rakennusten ja tiereittien muistoja. Tien laidassa, lähellä ojaa olevassa kolmion kärjessä on samoin ylitieheää katajikkoa.

- Kulttuurimaisemanhoito-projekti tekee todennäköisesti hoitosuunnitelman.
- Kuolleet puut poistetaan.
- Hyvä puuyksilöt säilytetään, tavoitteena on harva laidunhaka.
- Pensastiheiköt raivataan.
- Jotta katajien sienitaudeilta vältyttäisiin, katajatiheiköt pitää raivata niin, että parhaimmat pylvaskatajayksilöt jätetään jäljelle ja niiden ympärille raivataan tarpeeksi avointa tilaa, niin että tuuli pääsee kiertämään puita. Tien laidassa on katajia ikään kuin rivinä. Rivistö harvennetaan niin, että suunnilleen joka kolmas kataja, terve yksilö, jää jäljelle.



8. Näköalakallion alla on 1700-luvun laituringaikka.



9. Katajasinämä laidunhaan reunassa. Siinä osassa läpitunkematonta tiheikköä.



10. Näköalakalliosta kaakkoon sijaitseva rannan mäntyhaka

Lähtökohta: Tien ja rannan välissä ennen mutkaa on kovapohjainen alue, jolla kasvaa harvaan nuorehkoja, kuivaoksaisia mäntyjä, joista osa huonokuntoisia, ikävän näköisiä.

Alue on vanhaa laidunta.

- Mäntyhakaa harvennetaan niin, että ikävännäköiset ja liian tiheässä olevat männyt poistetaan.
- Alueelta poistetaan pensaat 2-3 vuoden välein.

11. Kallioinen männikkömäki

Lähtökohta: Mäntyhaka vastapäätä kohoaa avokalliotakin sisältävä männikkömäki, jossa on myös ylitieheitä osia.

Männyt ovat haaraisia ja osa maisemamännyksi muodostuvia.

Alueella on rakennusjätettä ym. kasoja.

- Tavoitteena on nykyistä huomattavasti avoimempi ilme.
- Kasat raivataan.
- Pidetään yllä kaunista aluetta raivaamalla aluksi puu- ja pensastiheiköt ja poistamalla jatkossa ei-toivotut taimet n. 5 vuoden välein.

12. Nykyinen laiturialue

Lähtökohta: Pienen luontaisen, silokallioisen venevalkaman vieressä sijaitsee muokattu laiturialue. Laiturialue on pengerrytettyä maata, jota on lujitettu kivireunalla eri vaiheissa. Sille on läjitetty ruoppausmassoja ainakin 1990-luvulla.

Laiturin sivussa on huonokuntoinen puulaituri ja päässä, merelle päin, vanha laiturin jäännös. Joitakin kiviä siitä vielä muistona.

Laituri oli kuulemma rakennettu kahden kivillä täytetyn hirsarkun varaan; siitä on muistikuvia 1930-luvulta. Säännöllisesti kulkenut pikkulaiva vei tuolloin maataloustuotteita myyntiin.

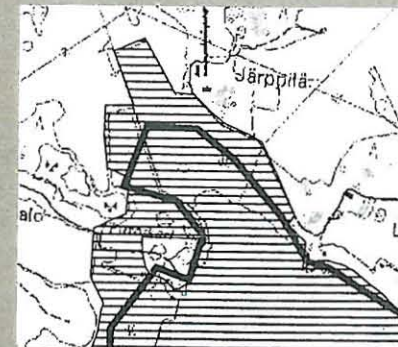
Välittömästi kivireunuksen luota alkaa tiheä, melkein läpitunkematon koivikko, joka on viimeksi raivattu puuttomaksi noin 15 vuotta sitten. Alueen reunassa sijaitsee kesämökki, osittain väärällä puolella.



10. Näköalakallion viereinen rantamännikkö ei kaunis-
la tienäkymää.



12. 1800-luvulta lähtien laiturialue on sijainnut
maiden rajalla. Niemmin niemen nokassa
(kaupungina vasemmalla) oli kivilaituri.



12. Pitäisikö Järppilään päästä
isommillakin veneillä?

- Jos tämä kohta valitaan mairinnousupaikaksi vierailuille veneille, alueella on tehtävä mittavia töitä. Reuna tulisi kivetä kunnolla. Koivikko pitäisi raivata ainakin rannanpuoleiselta osaltaan, vähintään 8 metriä ja pitää jatkuvasti matalana. Reunaan tarvitaan rannansuuntainen puulaituri ja pistolaitureita merelle päin. Ranta olisi ilmeisesti ruopattava.

Natura alueella E

- Natura-alueajaukset Kolkanaukossa, johon Järppilänlahtikin kuuluu, perustuvat lintuvesien suojeleohjelmaan
- Naturaan kuuluvat alueen E alakohteet 1 (eteläosa ja vastapäinen haavikko), 3, 4, 6 (osuus tieltä lahdelle), 7, 8 (rannan osalta), 10 (rannan osalta) ja 12 (rannan osalta).
- Näillä alueilla tehtäville toimenpiteille pitää hakea lupa ympäristökeskuksesta. Laiduntaminen ja puuston harventaminen tai poistaminen lahden ranta-alueelta on todennäköisesti lintuvesien suojeleohjelman tavoitteiden mukaista. Ruoppaus on monitahoisempi ja ongelmallisempi kysymys.



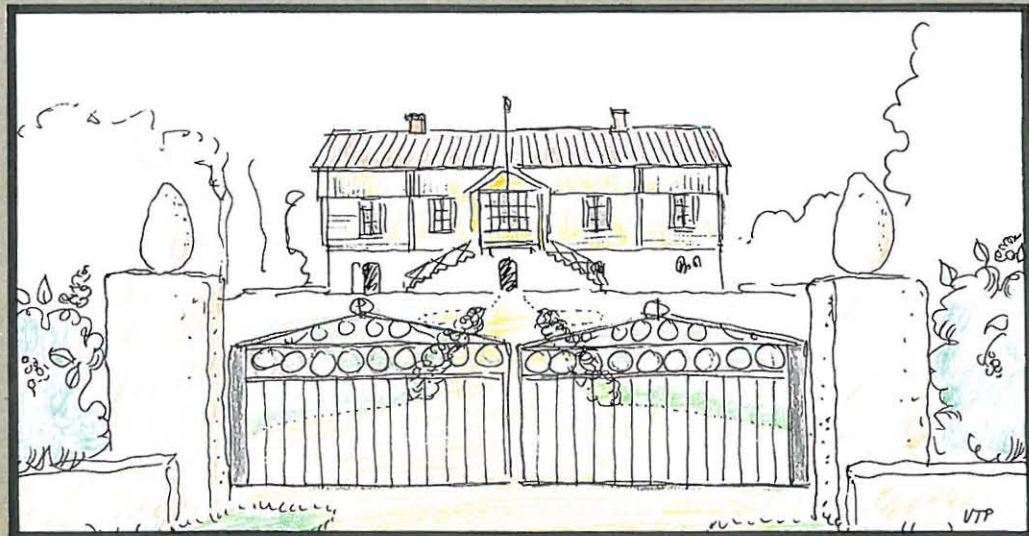
12. Kimmmin raivatulla alueella, ruoppausmaaston päällä, kasvaa sankka koivikko.

Piha

2005

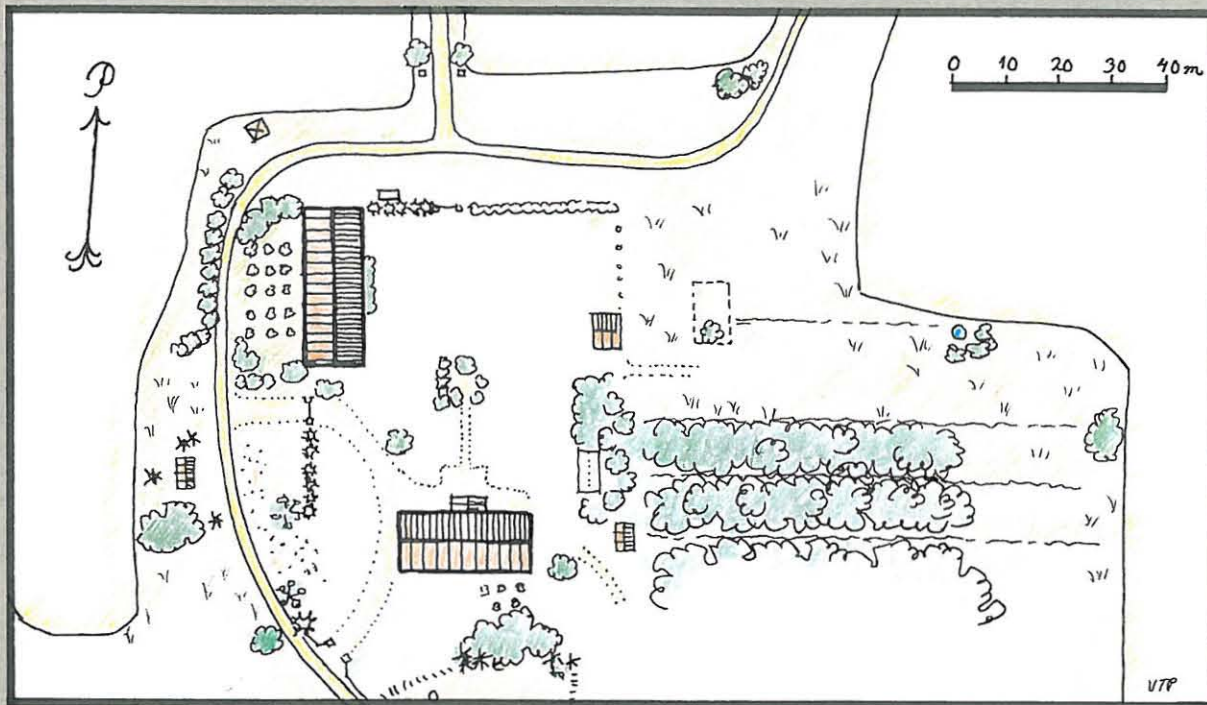


2010

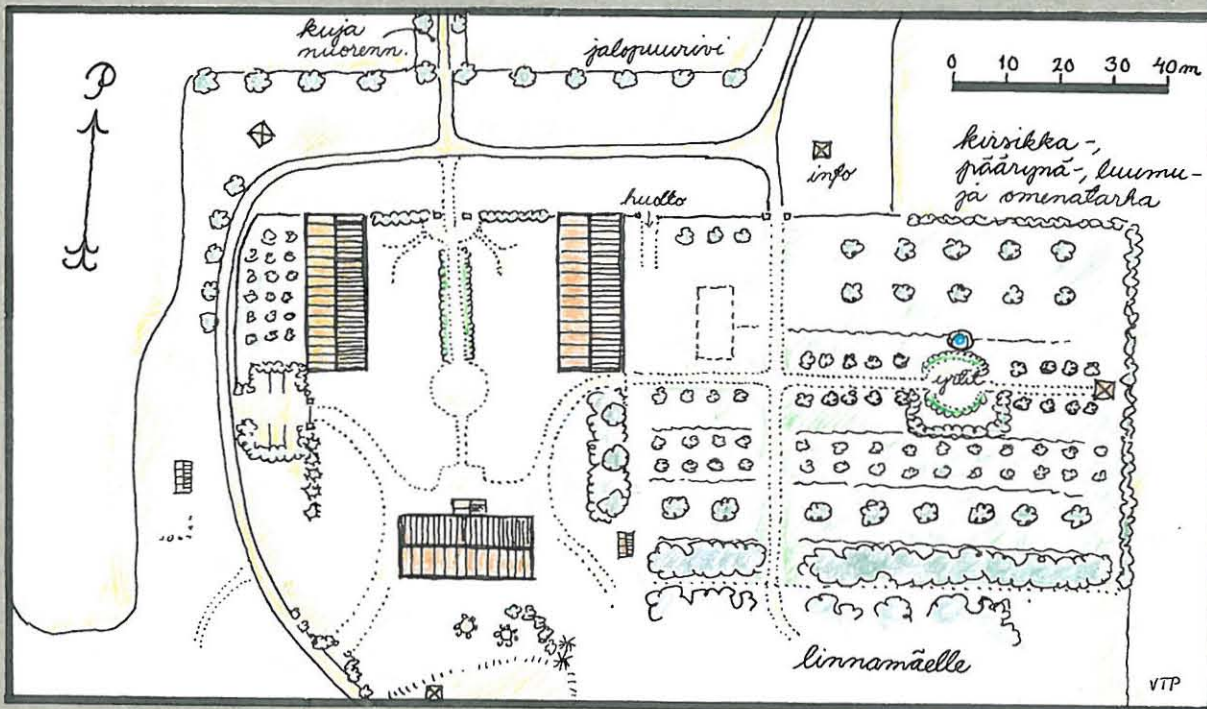


Piha ja puutarha

2005



2015



Linnamäki

2005



2010



Laidunhaka

2005



2010

