

P U U K U J A N T E E N
K U N N O S T U S - J A
H O I T O S U U N N I T E L M A

•
MAISEMASUUNNITTELU HEMGÅRD 30.9.2004

**LOUHISAARENTIE, MT 1932, ASKAINEN,
PUUKUJANNE**

KUNNOSTUS- JA HOITOSUUNNITELMA

sivu

1 Kunnostus- ja hoitosuunnitelman tarkoitus	3
2 Puistokujan historia	3
3 Puistokujan nykytila	4
4 Kunnostamisen vaihtoehdot välille Tempelinmutka, Askaisten kirkko	5
5 Maisemanhoito	8
5.1 Hoitotoimenpiteet I vaiheessa Osa-aluekuvaukset	

1 Kunnostus- ja hoitosuunnitelman tarkoitus

Työn tarkoituksena on laatia Louhisaarentien kujanteelle hoitosuunnitelma, joka tähtää kujanteen kulttuurihistoriallisten arvojen vaalimiseen. Lisäksi työ sisältää yleissuunnitelman kujanteen kunnostamiseksi Temppeleinmutkan ja kirkon väliselle osuudelle. Tällä osuudella on vain muutamia koivuja jäljellä 1800-luvulla istutetusta koivukujasta.

Työn on laatinut Maisemasuunnittelu Hemgård, vastaavana suunnittelijana maisema-arkkitehti Gretel Hemgård. Tiehallinnon puolelta työtä on valvonut ympäristösuunnittelija Eeva-Liisa Arén. Suunnittelutyö on tehty läheisessä yhteistyössä Museoviraston kanssa, sillä tekijöillä on samanaikaisesti ollut työn alla Louhisaaren puiston suojeluohjelman laatiminen ja puiston eräiden osien kunnostustöiden suunnittelu.

2 Puistokujan historia

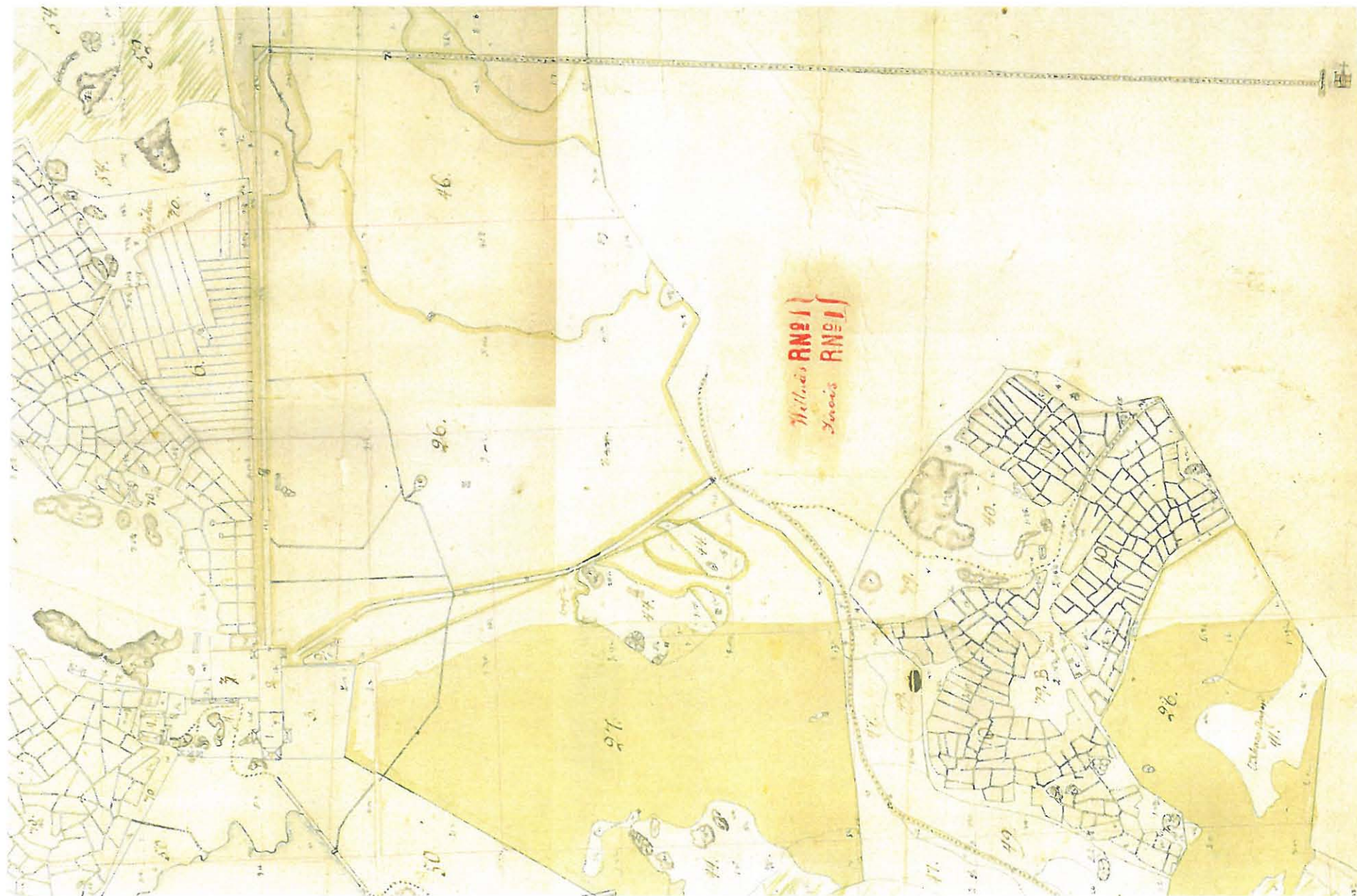
Louhisaaren kartanolta Askaisten kirkolle kulkeva, noin 2 km pituinen tie on todennäköisesti rakennettu kirkon ja kartanon rakentamisen yhteydessä 1650-luvun jälkeen. Tarkoituksena on ollut luoda komea ja näyttävä yhteys kartanolta uudelle kirkolle, joka ei sijaitse kartanon symmetrisen kunniapihan keskiakselin suunnassa. Linnuntietä matkaa kirkolle olisi vain 1,6 km. Hermann Fleming, kartanon ja kirkon rakennuttaja on ratkaissut tämän tielinjauksen hyvin nerokkaasti, 1600-luvun barokkityyliä oivallisesti soveltaen. Puolivälissä suora tie kääntyy 90° kulmassa ja jatkaa siitä jälleen suorana tielinjana kohti kirkkoa. Mutkassa, tien ulkokaaren puolella on kohta, jossa tieosuuksien keskilinjat kohtaavat. Tässä on alun perin täytynyt sijaita joku näkyvä, ehkä tornimainen rakenne, joka on näkynyt tien suunnassa sekä kartanolle että kirkolle. Temppeleinmutka-sanan alkuperää ei tunneta, mutta sen oletetaan viittaavan mutkan kohdalta näkyvään kirkkoon. Temppelein kaltainen rakennelma olisi myös ollut 1600-luvun arkkitehtuurille vieras. Mutta on myös mahdollista, että temppelei-sana ja sitä vastaava rakennelma olisi peräisin 1700-luvun lopulta, Herman Clasinpoika Flemingin, tai 1790-luvulta, jolloin kartanon omisti Carl Fredrik von Knorring.

Louhisaaren tiestä voidaan käyttää sanaa allé tai kuja vaikka puuistutuksista ei olekaan tältä ajalta löytynyt todisteita. Puiden puuttuminen Louhisaaren arvoiseen kartanoon johtaneelta tieltä olisi ollut vastoin kaikkia ajan ihanteita. Voidaanpa olettaa puulajin olleen alkujaan tammia, kuten esimerkiksi Siuntion Suiussa 1500-luvulla. Pankkikamreeri Fredrik Silfverstolpe kirjoittaa matkakuvauksessaan Louhisaaresta vuonna 1757 että maisemasta puuttui sitä kaunistavia ja laivanrakennuksessa hyödyllisiä tammia. Mutta seuraavassa matkakohteessaan, Nousiaisissa, hän saa tietää venäläisten vieneen kaikki paikkakunnan kartanon tammimetsän puut isonvihan (1700-1721) aikana. Louhisaaresta on mahdollisille tammille voinut käydä samoin. Joku vaatimattomampi puulaji olisi säästynyt. Alkuperäiset puut ovat myös voineet tuhoutua suuren nälkävuoden poikkeuksellisen kylmän talven aikana 1696/97. Tien varressa on edelleen joitakin hyvin vanhoja tammia, joiden alkuperää tai ikää ei ole tiettävästi tutkittu.

Koivukuja kirkolle on istutettu viimeistään Wendla Sofia Mannerheimin toimesta 1810-20-luvulla.

Kartanon siirrettyä Museoviraston hallintaan 1960-luvulla, uusittiin koivukujan puut kartanon ja Temppeleinmutkan välisellä osuudella.

Louhisaaren tie noin vuoden 1790-1800 tienoilla. Tässä kartassa kujanne on ensimmäistä kertaa esitetty koko pituudeltaan. Varsinais-Suomen maanmittaustoimiston arkisto, kartta A21



1. Hoidettua koivukujaa
2. Louhisaarentie ilman kujapuita
3. Temppelinmutka, haavat peittävät tienmutkan tammetsä
4. Koivukujaa ja sen varren vesakkoa



1

2



3

4



3 Puistokujan nykytila

Louhisaarentie on runsaan 2 km pituinen.

Tie on sorapäälysteinen ja 4,5 m leveä. Noin 140 metrin pituinen osuus puistokujasta Askaisten kirkonkylän puoleisesta päästä on asemakaava-alueella. Tie on kaavassa merkitty yleisen tien alueeksi, jolla ympäristö säilytetään (LYT/s).

Tien maapohja on valtion hallinnassa. Kirkolta Temppelinmutkaan saakka valtion hallinnassa olevan tiealueen leveys on yhteensä 17m, josta lounaispuolella yli 10 m levyinen kaista on peltoalueella. Tie sijoittuu hallinta-alueen koillisreunaan, jossa pelto-osuuksilla on laskuoja. Tämä tekee kujapuiden istuttamisen koillispuolelle vaikeaksi.

Tieosuus on kartoissa esitetty viivasuoraksi, mikä ei silmämääräisesti arvioituna vastaa todellisuutta.

Kartanolinnan ja Temppelinmutkan välinen osuus koivukujasta on edelleen edustavassa kunnossa, joskin ojanvarret paikoin ovat vesoituneet ja estävät näkymiä ympäröiville pelloille.

Koivujen seassa on joitakin hyvin vanhoja tammia, 1980-luvulla istutettuja nuorempia tammia sekä eräitä muita puulajeja (vaahtera, omenapuu, haapa, raita). Vanhimmat tammetsä sijaitsevat lähellä Temppelinmutkaa sekä muualla tärkeissä kohdissa osoittamassa maamerkin tavoin paikan tärkeyttä.

Temppelinmutkan ja kirkon välisellä osuudella kujapuut eivät ole säilyneet. Koivuista on enää muutama jäljellä ja suurin osa kärsii mekaanisista runkovaurioista. Tällä tieosuudella on runsaasti haapaa sekä runkopuina että vesakkoa. Metsäosuuksilla kasvaa aivan tien reunassa poikkeuksellisen korkearunkoisia kilpikaarnamäntyjä. Männyt antavat komeudellaan Louhisaarentielle oman vahvan ilmeensä. Männyilläkin on rungossaan näkyviä vaurioita ja jotkut ovat jo kelottuneet.

Puukujan rakenne välillä Askaisten kirkko - Temppelinmutka

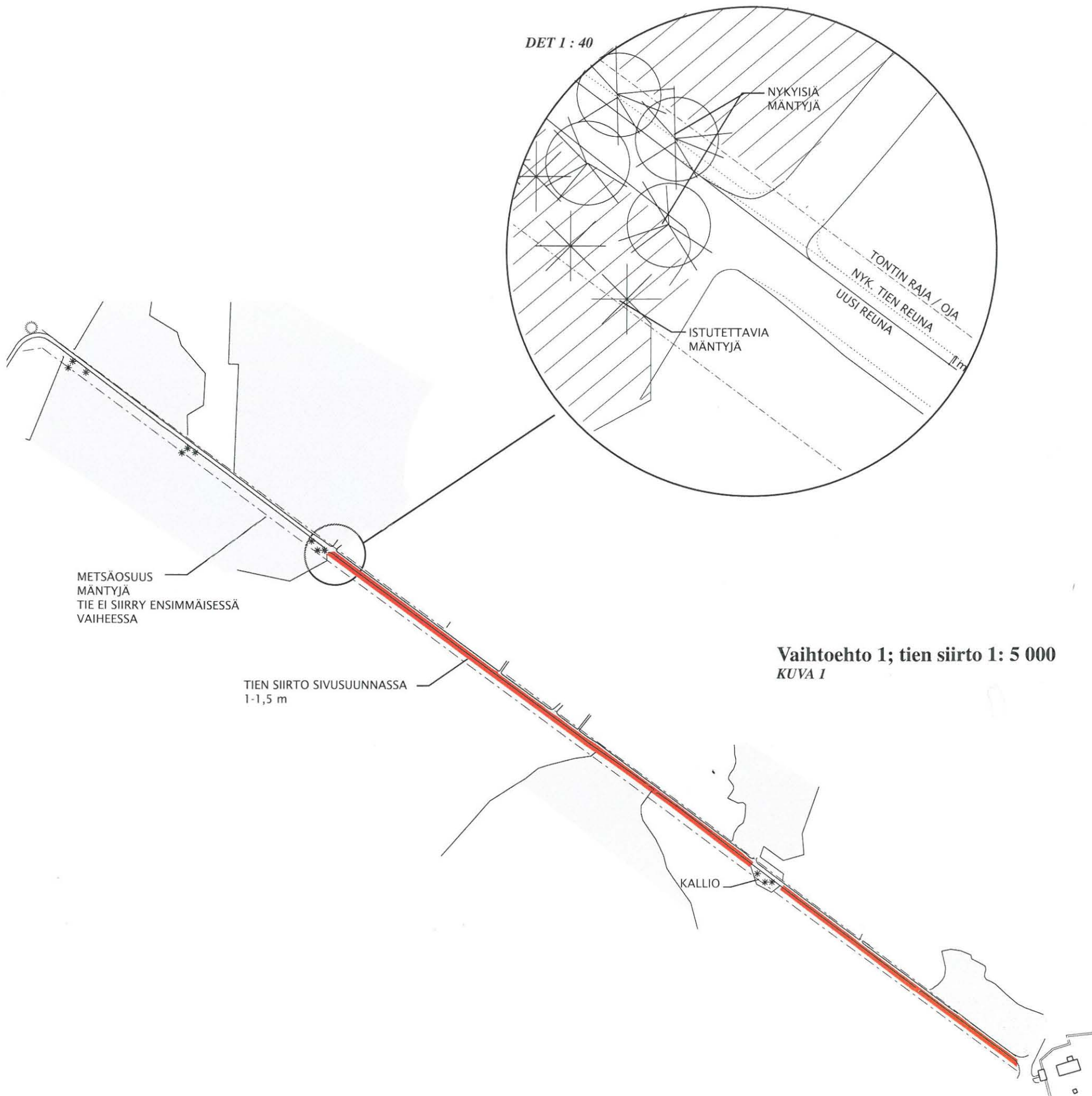
Vanhimpien koivujen keskinäinen etäisyys on noin 7 m. Koillispuolella osa kasvaa ojan pohjalla tai luiskassa, sillä tien reuna on hyvin lähellä pellon laskuojaa. Vesakkoa on paikoin runsaasti.

Metsäosuuksilla luoteessa on komeita kilpikaarnamäntyjä, jotka kasvavat aivan tien reunassa kiinni. Jos tietä siirretään koivukujan palauttamiseksi (Vaihtoehto 1), siirtoa ei tule toteuttaa metsäosuuksilla.

Puukujan rakenne välillä Temppelinmutka - Louhisaaren kartanolinna

Koivut, sekä vanhat että nuoremmat puut on istutettu 1,5-2m etäisyydelle tien reunasta. Rivit eivät ole täysin suoria ja etäisyys tiestä kasvaa hieman kohti koillista. Täällä puurivin etäisyys tien reunasta on 2,5 m ja rivien väli lähes 10m. Puiden keskinäiset etäisyydet rivissä vaihtelevat 4-8,5 metriin. Yleisin mitta on 7,5 m.

Pelto-ojat tien kummallakin puolella ovat suhteellisen matalia, niiden etäisyys tien reunasta 3-5 m.



Vaihtoehto 1; tien siirto 1: 5 000
KUVA 1

4 Kunnostamisen vaihtoehdot välille Askaisten kirkko - Temppelinmutka

Puukujan uusimisen periaate

- Kujan puulajiksi ehdotetaan rauduskoivua (*Betula pendula*) - avoimille pelto-osuuksille,
- Metsäosuuksille ja kumpareille ehdotetaan edelleen mäntyä. Näillä osuuksilla kasvavat tammet esitetään säilytettäväksi. Tavoitteena on kumpareiden erottuminen poikkeavina osuuksina.

Maast selvitysten pohjalta puukujan uusimiselle esitetään kahta vaihtoehtoa

- Vaihtoehto 1 ei edellytä muutoksia museoviraston hallinnoiman maan alueen rajaukseen mutta vaihtoehto edellyttää tien siirtoa. Komeiden mäntyjen osuuksilla tietä ei siirretä.
- Vaihtoehto 2:n ehtona on sopiminen koillispuolen maanomistajien kanssa muutoksista laskuojan siirrosta ja tarvittaessa myös hallinta-alueen rajasta.

Vaihtoehto 1

Tie esitetään siirrettäväksi sivusuunnassa 1-1,50 m lounaaseen kahdessa vaiheessa. Ensimmäisessä vaiheessa tie siirtyy vain avoimilla pelto-osuuksilla. Metsäosuuksilla tie säilyy nykyisellä paikallaan arvokkaiden mäntyjen eliniän ajaksi. Näillä osuuksilla istutetaan uutta mäntyä sopiviin kohtiin museoviraston hallinta-alueella vähintään 2,5 metrin etäisyydelle tien reunasta. Toisessa vaiheessa, tien reunan viimeisenkin kilpikaarnamännyn kuoltua tie siirretään 1-1,5 m sivusuunnassa. Nämä siirrot toteutetaan siten, että suora suuntaus Temppelinmutkalta kirkolle säilyy. Tien nykyisen mutkaisuuden perusteella tämä on mahdollista.

Poikkileikkaus periaatteesta on esitetty kuvassa 3.

Siirto sisältää

- Vanhojen puiden poiston pelto-osuudella
- tien siirron
- sivuojien käsittelyn
- uusien puiden istuttamisen
- tien reunojen ja ojaluisien nurmettamisen
- kohtaamispaikkojen parantamisen
- mäntyjen istutuksen metsäosuudella

*Keski linjan
leikkauspiste*

Vaihtoehto 1; puuston uusimisen periaate 1: 5 000
KUVA 2

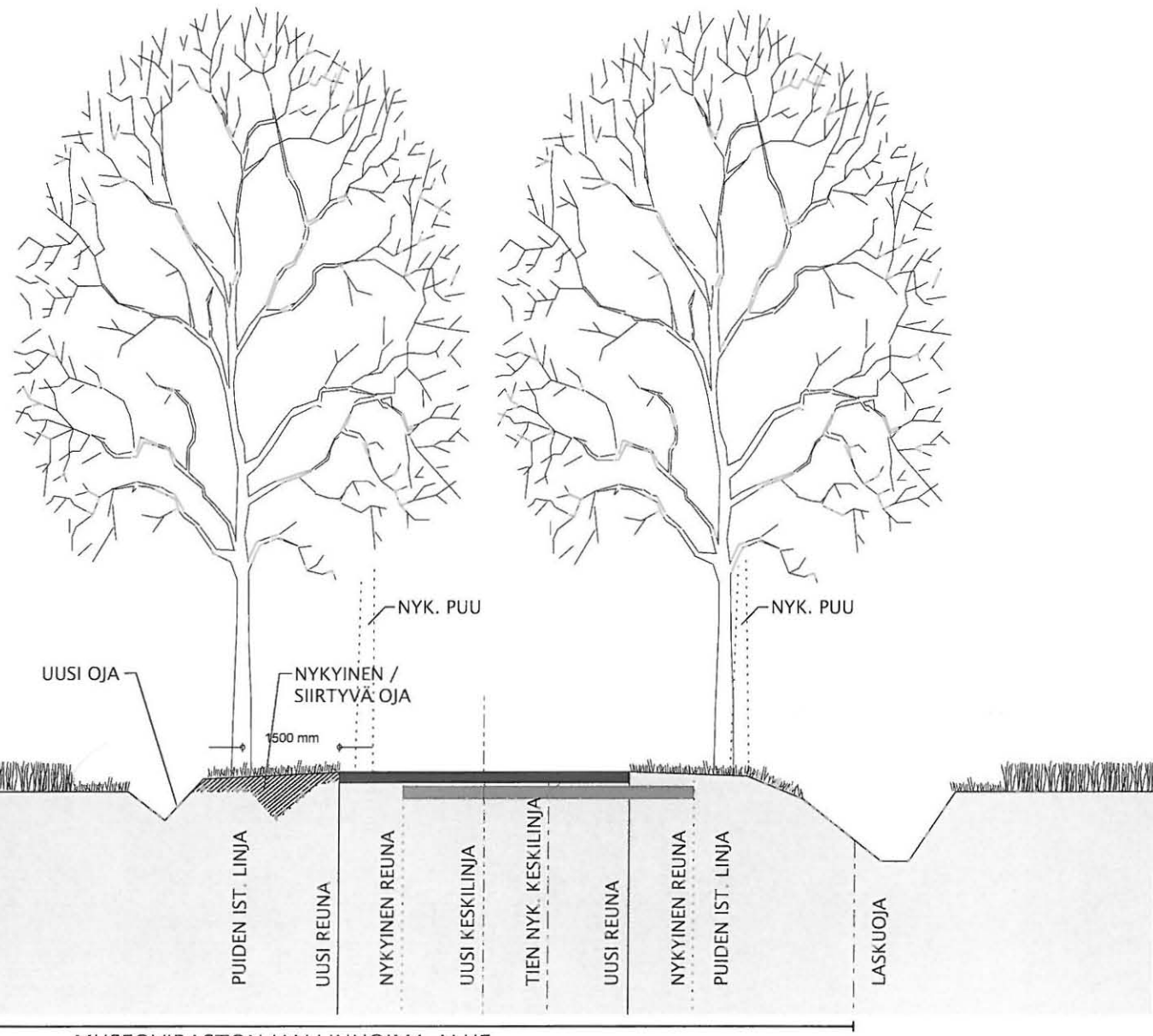
*Tien ajoräytä ei ole
ainaan suora*

*Parhaat metsänsuon
uusien määtyjen istutetaan*

*1800-l. alusta tällä on ollut
kainkkuja uusitaan*

METSÄOSUUS

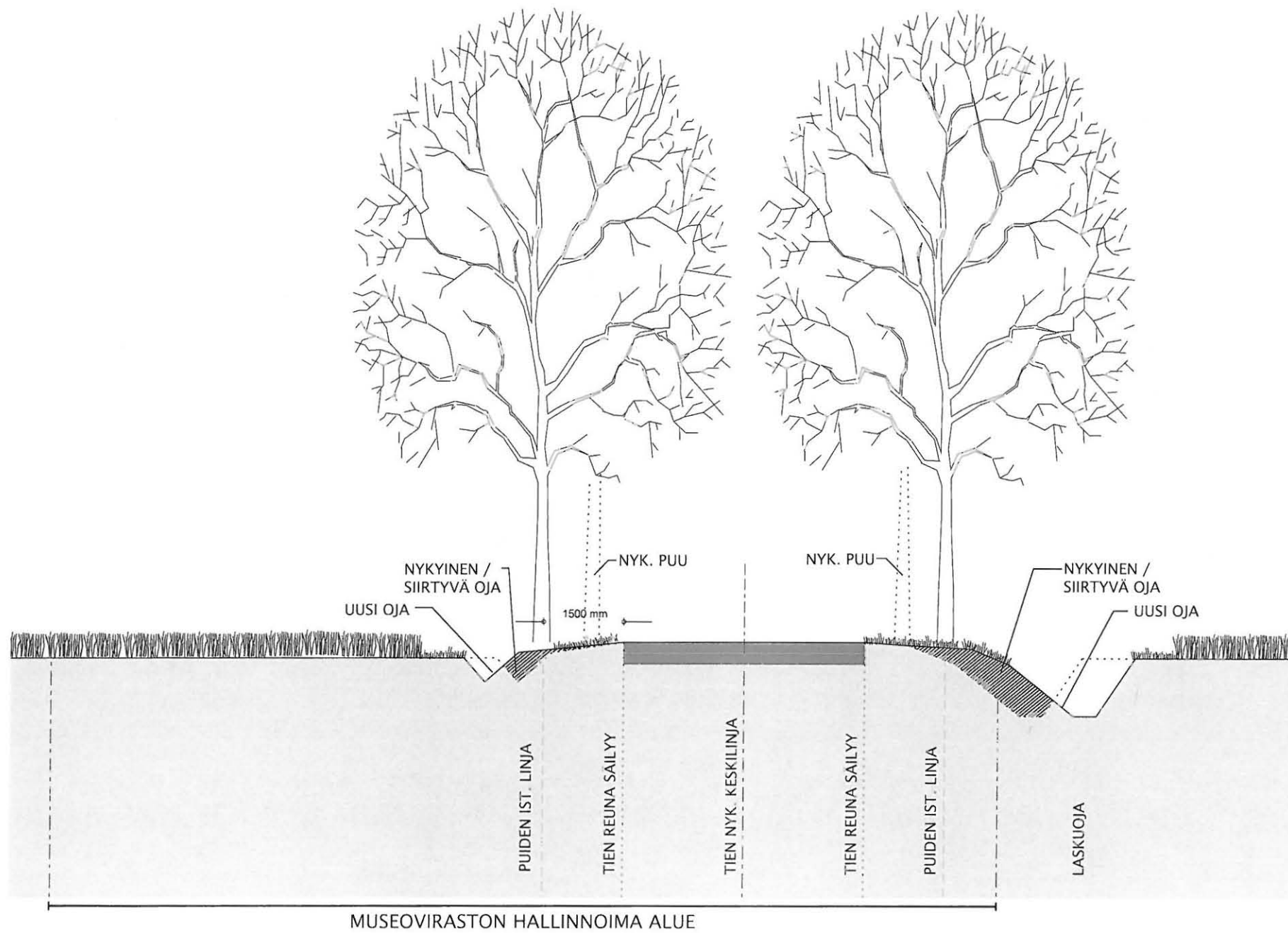
ISTUTUSVÄLI 7,5m



Vaihtoehto 1; leikkaus 1:100
KUVA 3

VALITTU VAIHTOEHTO

Vaihtoehto 2; leikkaus 1:100
KUVA 4



Vaihtoehto 2

Tien koivukuja istutetaan tietä siirtämättä. Kujapuiden kasvuolojen varmistamiseksi koillispuolen avo-ojaa on siirrettävä maanomistajien kanssa yhteisesti sovittavalla tavalla. Siirto edellyttää tarvittaessa myös maanomistusrajan siirtoa.

Poikkileikkaus periaatteesta on esitetty oheisessa kuvassa

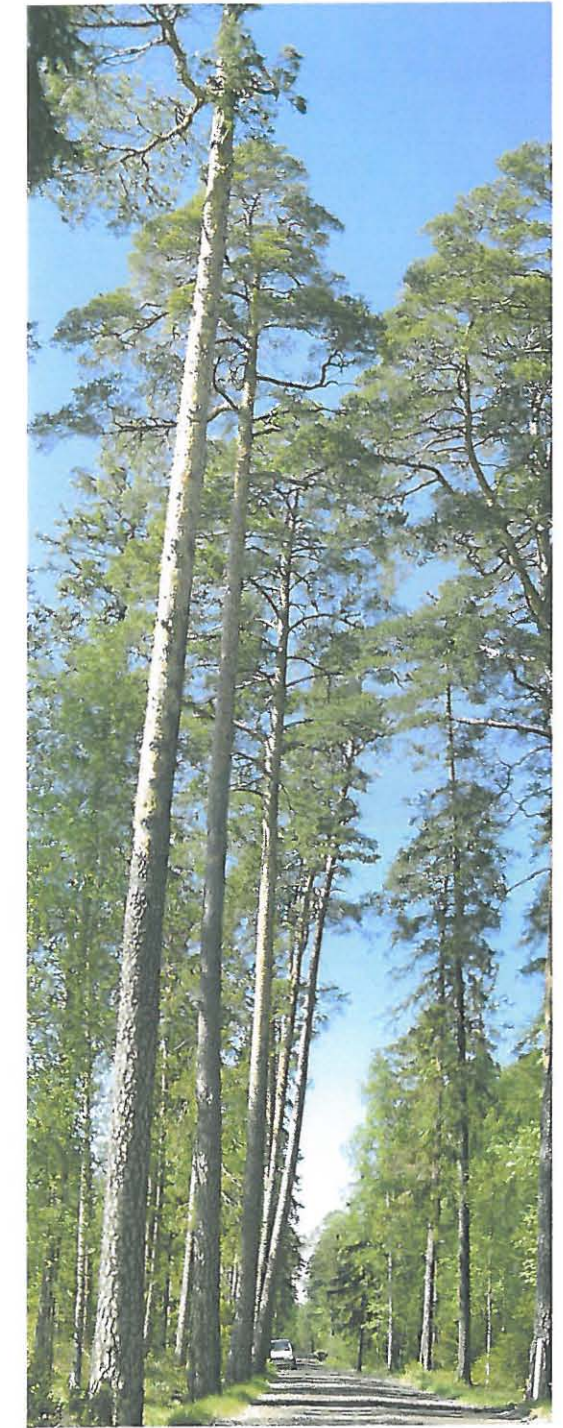
Vaihtoehto sisältää:

- Vanhojen puiden poiston
- Laskuojan siirron koillispuolella naapuritontin puolelle ja luiskien muotoilun
- Ojan siirron kujan lounaispuolella
- Uusien puiden istuttamisen
- Ojaluiskien nurmettamisen
- Kohtaamispaikkojen parantamisen
- Mäntyjen istutuksen metsäosuudella

Esimerkki hyvin hoidetusta koivukujasta, jossa säännöllinen niitto ulottuu pellon reunaan asti.



Foto: Anna-Lena Andersberg



Tien siirto vasemmalle ei ole mahdollista mäntytien kohdalla

5 Maisemanhoitosuunnitelma

Oheisessa maisemanhoitosuunnitelmassa esitetään hoitotoimenpiteet Louhisaarentien puistokujan koko osuudelle. Hoitotoimenpiteiden ensimmäisen vaiheen työt on tarkoitettu toteutettavaksi talven 2004/05 aikana. Tavoitteena on saattaa Louhisaarentie arvoiseensa asuun kartanolinnan juhluvuoden kunniaksi kesäksi 2005. Kasvukaudella tehtävät hoitotoimenpiteet sijoittuvat touko - lokakuun väliseen aikaan ja toistuvat vuosittain säännöllisesti.

Maisemanhoito-ohjeista ja osa-aluekartoista ilmenevät tarpeelliset kertaluotoiset toimenpiteet poistettavista puista ja vesakosta sekä säännöllisin välein suoritettavat ylläpitotyöt



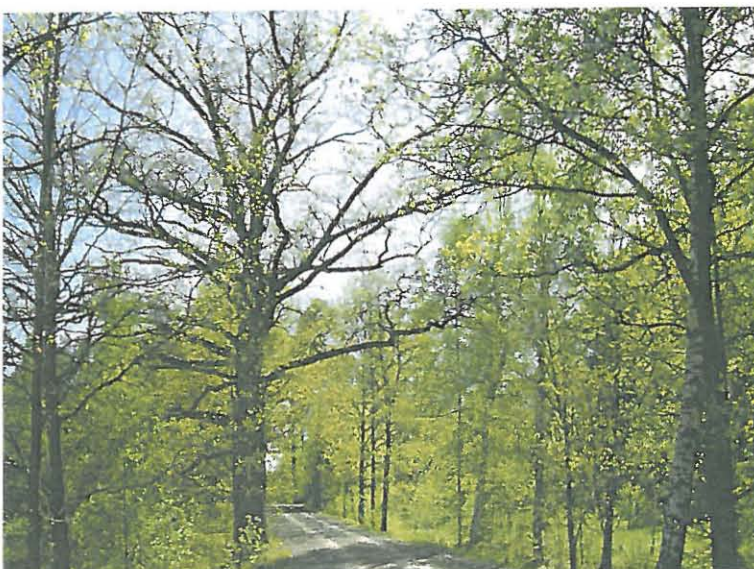
Näkymä kirkolle. Ojassa runsaasti haapaa.



Koivut ovat tien reunassa alttiina runkovaurioille



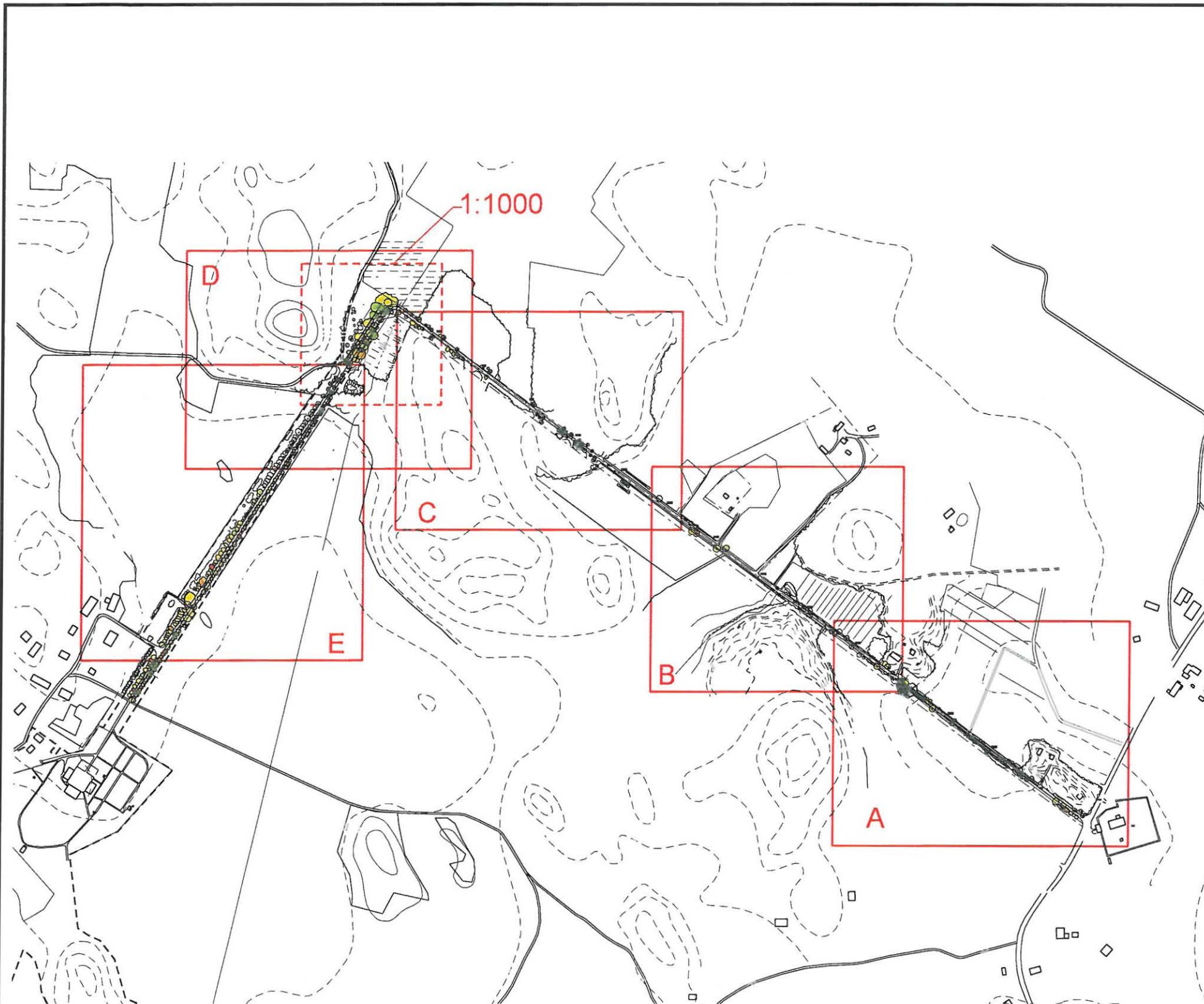
Tielinja ei ole suora. Kuva osa-alueelta C.



Temppelimitkassa puulaji vaihtuu tammeksi. Tälle osuudelle ei istuteta koivuja.



Haavat ja vesakko poistetaan. Katajat kuuluvat säilytettäviin kasveihin koivukujassa.



5.1 Hoitotoimenpiteet I vaiheessa

Hoidon tavoitetaso:

E2, luonnonmukainen, lisäksi hoitoon vaikuttavat kulttuurihistorialliset arvot: kujapuiden ympäristö tulee pitää vapaana vesakosta. Hoidon tulee ulottua tienvarren ojan pohjaan asti.

Pinta-alat:

Hoidettavaa piennarnurmea kujanteen koko osuudella on noin 9 000m²

Istutukset:

Nykyistä toistaiseksi säilyvää puustoa Askaisten kirkolta Temppelinmutkaan asti on yhteensä 52 koivua ja eräitä runkopuiksi kasvaneita haapoja. Metsäosuuksille ei esitetä istutettavaksi koivukujaa. Näiden osuuksien hoidossa tulee huomioida arvokkaat männyt ja mahdolliset tammot Temppelinmutkan jälkeen tammikujannetta on noin 120m (kujanteen vanhaa osuutta), jonka jälkeen on pieni, korkeiden mäntyjen metsäosuus. Tämän jälkeen on suhteellisen hyväkuntoista koivukujannetta kartanolinnaan asti.

Hoito tieosuudella Askaisten kirkko - Temppelinmutka ennen em. koivukujan uusimista:

Tien hoito- ja kunnossapitotoimissa tiealueen kujapuut ja metsäpuut (männyt) on huomioitava kaikissa tienpitotoimissa. Tienvarsipiennar niitetään 1-2 kertaa kasvukaudessa, alussa 2 kertaa vuodessa (heinäkuun alku - elokuun loppu), 2 vuoden kuluttua niitto vähennetään yhteen kertaan kesässä suoritettavaksi, ajankohtana elokuun alku. Niitto ulottuu tienvarren ojan pohjaan asti. Ojanvarsivesakko poistetaan kerran vuodessa, kesä-/heinäkuussa hallinta-alueelta. Leikkuu- ja niittojäte tulee aina poistaa.

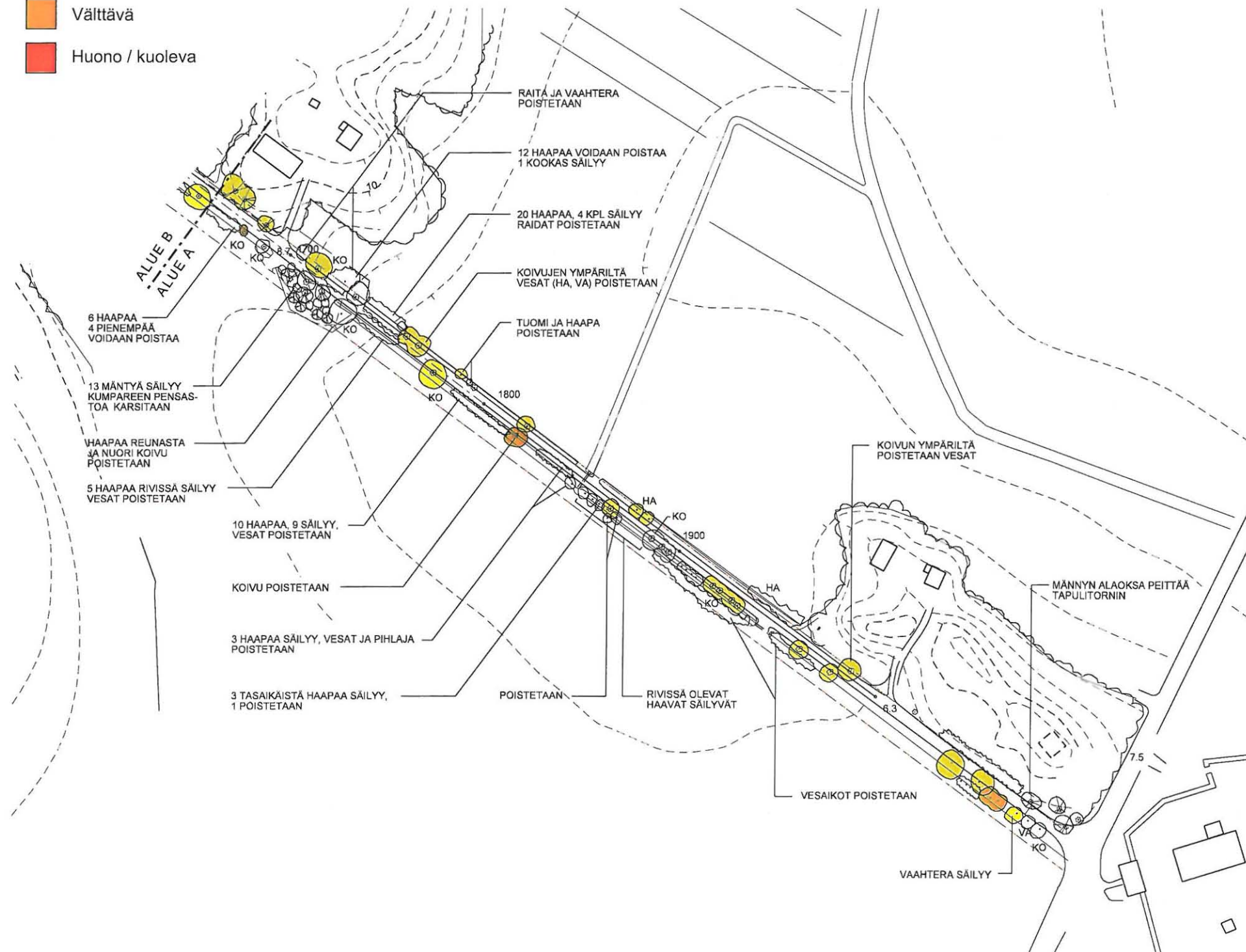
Erikseen sovittavat työt:

- Runkopuiden hoitoleikkaukset
- Kujanteen uusiminen

PUUSTON KUNTO

- Erinomainen
- Hyvä
- Kohtalainen
- Välttävä
- Huono / kuoleva

Osa-alue A, 1 : 2 000



Osa-aluekuvaukset: Askaisten kirkolta - paalulle 1650

Tien koillispuolella kumpareen rinteessä on vanhoja mäntyjä ja haapavesakko. Mäntyjen oksia on poistettu tai lyhennetty sähköjohtojen kohdalla. Oksat peittävät näkymää kellotapulille. Oksien mahdollisesta poistosta on sovittava ennen toimenpiteitä pidettävässä katselmuksessa.

Tien eteläpuolella koivuja on harvaksen. Ne ovat toistaiseksi hyväkuntoisia vaikka rungoissa on mekaanisia vaurioita. Osa koivuista kasvaa ojan pohjalla, osa aivan tien reunassa.

Eteläpuolella on kaksi rinnakkaista ojaa noin 10 m leveällä kaistalla pellon rajan ja tien välissä.

Haapavesakkoa on runsaasti. Osa haavoista on säästetty runkokuiksi. Paalun 1700 kohdalla tien koillispuolella on tiheää vesakkoa, osaksi tiealueen ulkopuolella. Lounaispuolella on kalliainen kumpare, jolla kasvaa kauniita mäntyjä

Toimenpiteet ennen tien uusimista

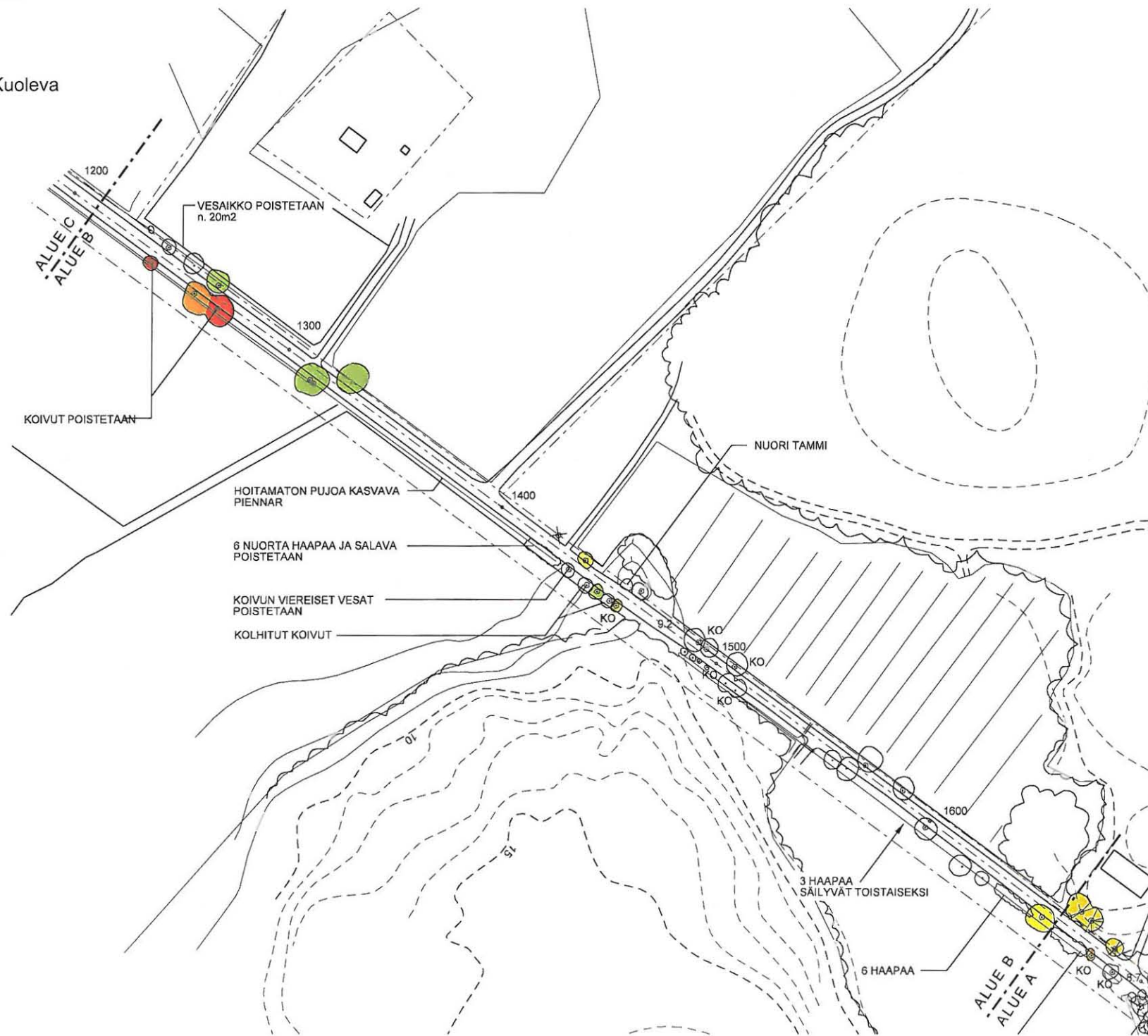
- Tien piennarten vesakon raivaus noin 400 m²
- Huonokuntoisten puiden poisto, yhteensä noin 40 puuta, joista osa vanhoja ja osa nuoria itsekylväytyneitä
- Piennarten niitto pellon reunaan asti yhteensä 1300m²



PUUSTON KUNTO

- Erinomainen
- Hyvä
- Kohtalainen
- Välttävä
- Huono / Kuoleva

Osa-alue B, 1 : 2 000



Paaluväli 1650 - 1200

Tien pelto-osuudella on harvassa, yhteensä noin 10 kpl koivua. Tällä osuudella on runsaasti myös haapoja runkopuina. Kumpareella tien varren koivut ovat hyväkuntoisia ja vesoja on jonkin verran. Paalun 1400 ja 1200 välinen osuus on avointa, jossa tien varressa on vain 9 koivua, osa hyvin iäkkäitä ja heikkokuntoisia.

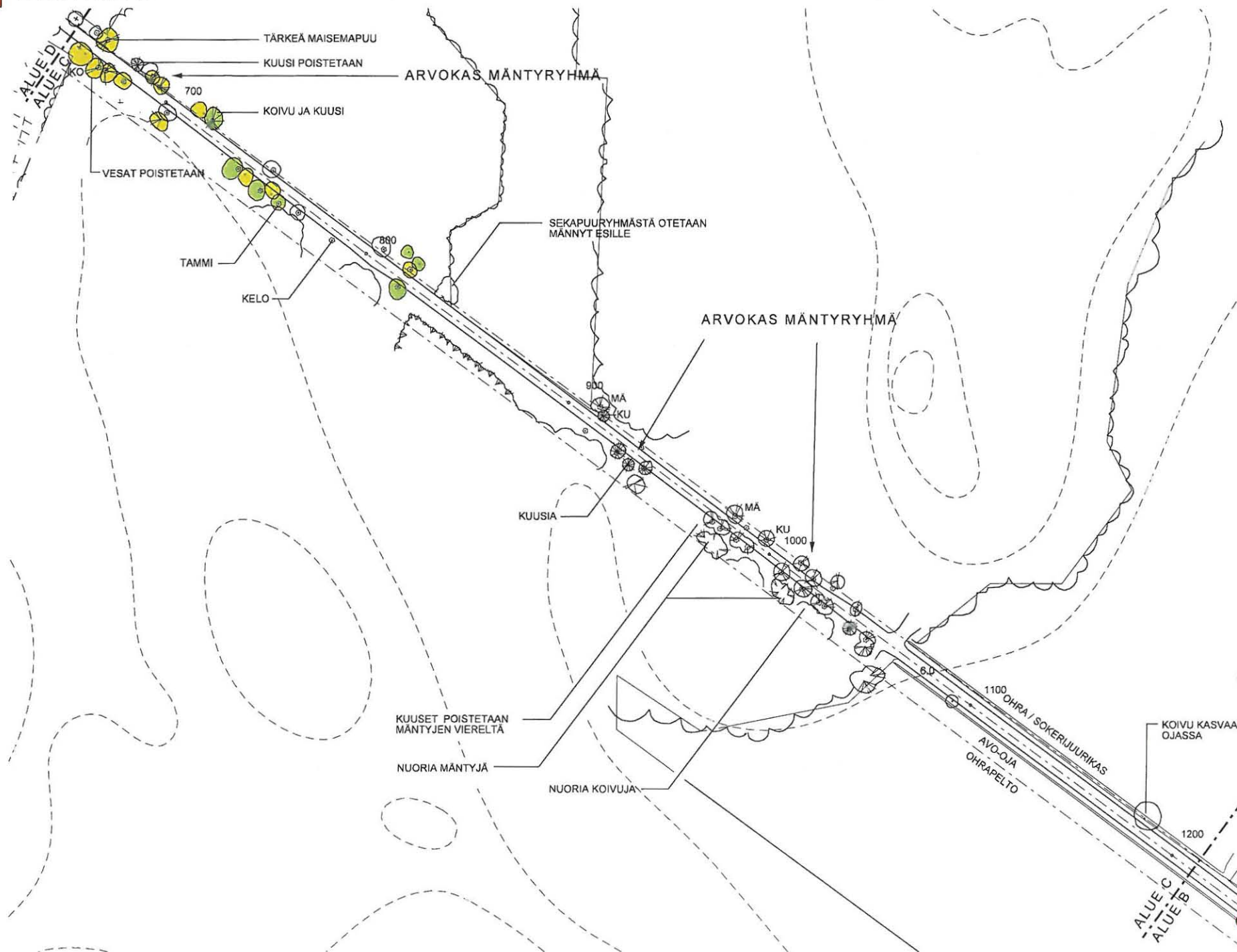
Toimenpiteet ennen tien uusimista:

- Tien piennarten vesakon raivaus kerran vuodessa kesä-heinäkuussa, yhteensä 40 m²
- Huonokuntoisten puiden poisto, yhteensä 4 kpl
- Piennarten niitto pellon reunaan asti, yhteensä 1700 m²

PUUSTON KUNTO

- Erinomainen
- Hyvä
- Kohtalainen
- Välttävä
- Huono / Kuoleva

Osa-alue C, 1 : 2 000



Paaluväli 1200 - 650

Pääosa Louhisaarentiestä tällä osuudella kulkee metsän halki. Metsäosuu-
 della tievarren puut ovat arvokkaita mäntyjä, jotka antavat tiemaisemalle
 omaleimaisuutta. Männen rungot ovat saaneet kolhuja, sillä ne sijaitsevat
 aivan tien varressa. Museoviraston hallinnoimalla alueella tien lounaispuo-
 lella kasvaa suhteellisen nuorta puustoa noin 10 v sitten suoritetun hak-
 kuun jäljiltä. Tienvarren männyt ja muutamat kuuset ovat ainoat vanhat
 puut tiemaisemassa, mikä entisestään korostaa niiden arvoa. Männyt ovat
 korvaamattomia mutta ikänsä ja vaurioidensa vuoksi ne eivät enää ole pit-
 käikäisiä.

Nuori puusto on koivua ja mäntyä, mutta myös kuusia esiintyy. Männyille
 ei toistaiseksi ole kasvamassa riittävästi nuorta mäntyä

Koillispuolen kuusivaltaisessa yksityismetsässä on hiljattain suoritettu har-
 vennushakkuita. Toimenpiteillä ei ole kielteisiä vaikutuksia kulttuuriympä-
 ristöön, joskin hakkuujätteiden jääminen tienvarsimaisemaan paikoin on
 häiritsevää.

Tavoitteet: Metsäosuu-
 della tien varren puustoksi ehdotetaan edelleen
 mäntyä.

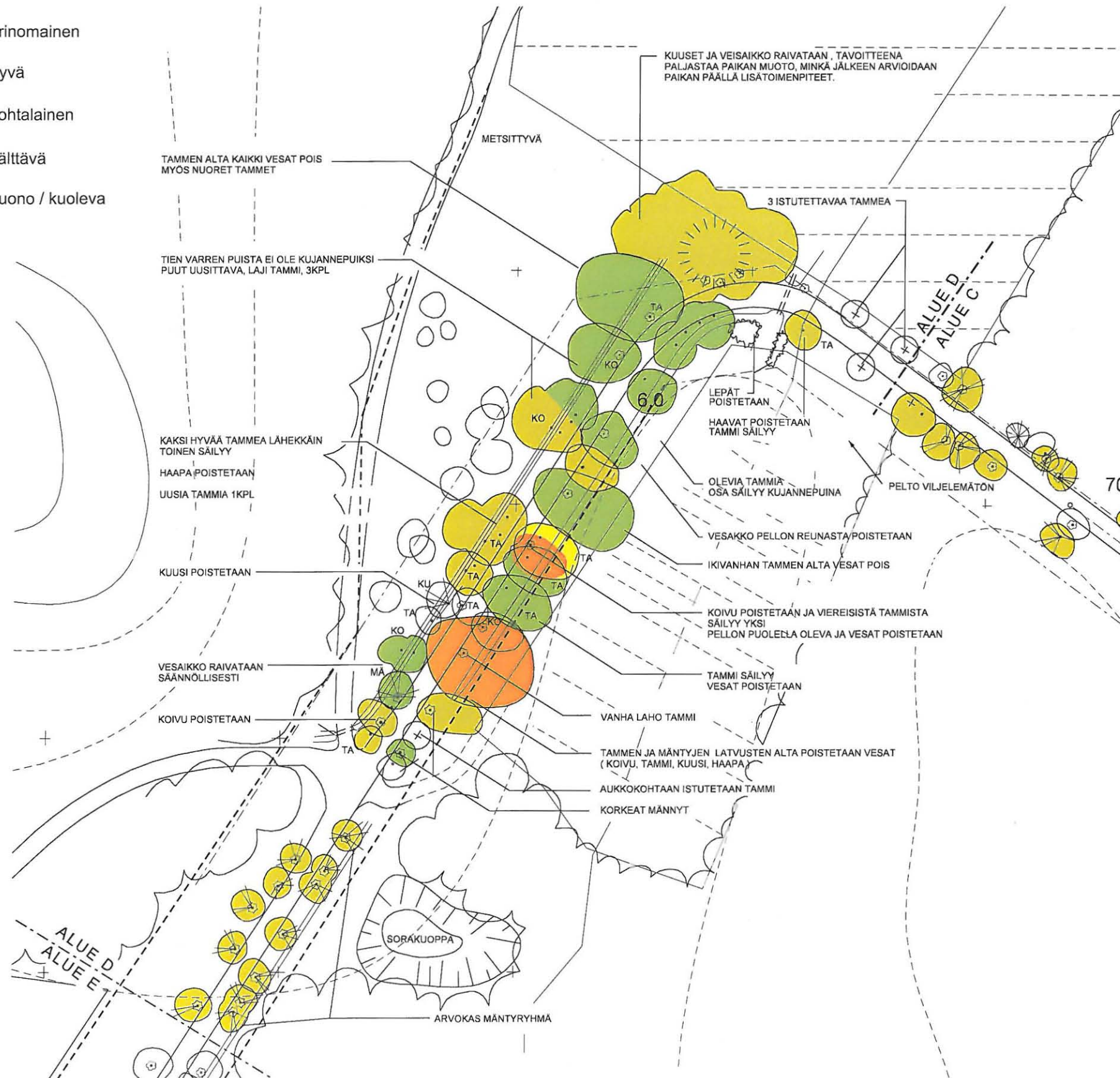
toimenpiteet

- Uusia mäntyjä istutetaan sopiviin kohtiin, vähintään 2,5 metrin etäisyyteen tien nykyisestä reunasta.
- Nykyisten mäntyn suojelemiseksi esimerkiksi aurausvahingoilta tehdään kaikki voitava
- Kuusia poistetaan mäntyn vierestä ohjeiden mukaan
- Pelto-osuudella tienvarsi niitetään 2 kertaa kesässä pinta-ala yhteensä 750 m²

PUUSTON KUNTO

- Erinomainen
- Hyvä
- Kohtalainen
- Välttävä
- Huono / kuoleva

Osa-alue D, 1 : 1 000



Temppeleimutkan tekokumpare talvella 2004

Temppeleimutkan ympäristö

Temppeleimutkassa tie kääntyy 90 asteen kulmassa. Tien keskilinjojen leikkauspisteessä on kumpare jonka alkuperää ei tunneta. Museoviraston kesällä 2004 suorittamissa kaivauksissa löytyi luonnonkiviperustuksia suhteellisen pienikokoiselle, mahdollisesti puiselle rakennelmalle. Täältä paikalta on ollut näkymä kunkin tieosuuden päätteellä olevalle rakennukselle, kartanolle ja kirkolle.

Puut

Mutkan eteläpuolella on yksittäisiä hyvin vanhoja ja suuria tammia. On mahdollista, että tien varressa tällä osuudella on ollut yhtenäisempi tammien kujanne. Metsäosuuden tärkeitä maisemapuita ovat paikalle tunnusomaiset korkeat suorarunkoiset männyt tien varressa. Samanlainen mäntyjen ryhmä, joka toistuu muualla metsäosuuksilla.

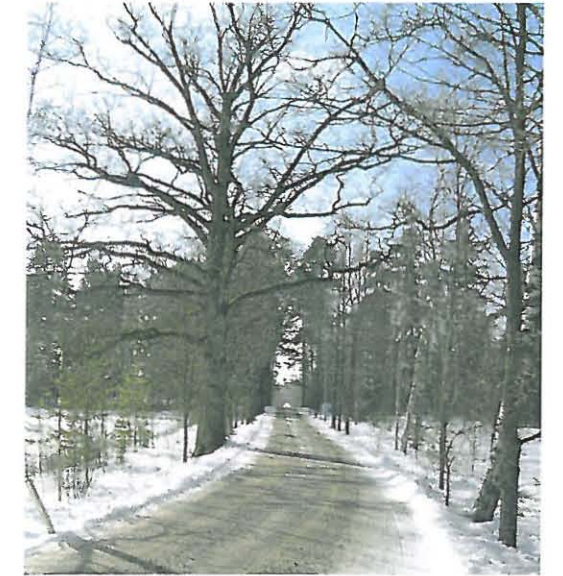
Ympäristöä, tiealueen rajan ulkopuolella

Temppeleimutkan ympäristö on muuttumassa, sillä pienet peltotilkut ovat poistuneet viljelyksestä, tien länsipuolella oleva kymmeniä vuosia sitten, itäpuolella oleva vasta hiljattain. Soranotto tien eteläpuolella on haava arvokkaassa maisemassa. Soranoton lopettamisesta ja paikan maisemoinnista tulee pyrkiä sopimukseen maanomistajan kanssa.

PUUSTON KUNTO

- Erinomainen
- Hyvä
- Kohtalainen
- Välttävä
- Huono / Kuoleva

Osa-alue D, 1 : 2 000

**Maisemanhoidon yleiset tavoitteet**

Historiallisesti tärkein elementti on Temppelelmutkan kumpare, jonka puusto ja pensaskerros ovat tiheitä. Tavoitteena on kumpareen muotojen tuominen esille pensaskerrosta poistamalla. Saarnet lienevät peräisin 1800-luvun alusta.

Kujan kookkaat tammet ovat tiemaisemassa erittäin arvokkaita ikänsä ja luonteensa vuoksi. Niiden elinvoimaisuutta on vaalittava kaikin tavoin mm pitämällä latvusympäristö vapaana. Metsäosuuden mäntyjen vaaliminen niinikään tärkeää.

Vanhojen peltotilkkujen palauttaminen viljelykseen on toivottavaa. Peltoviljelyn vaihtoehtona on säännöllinen niitto tai laiduntaminen

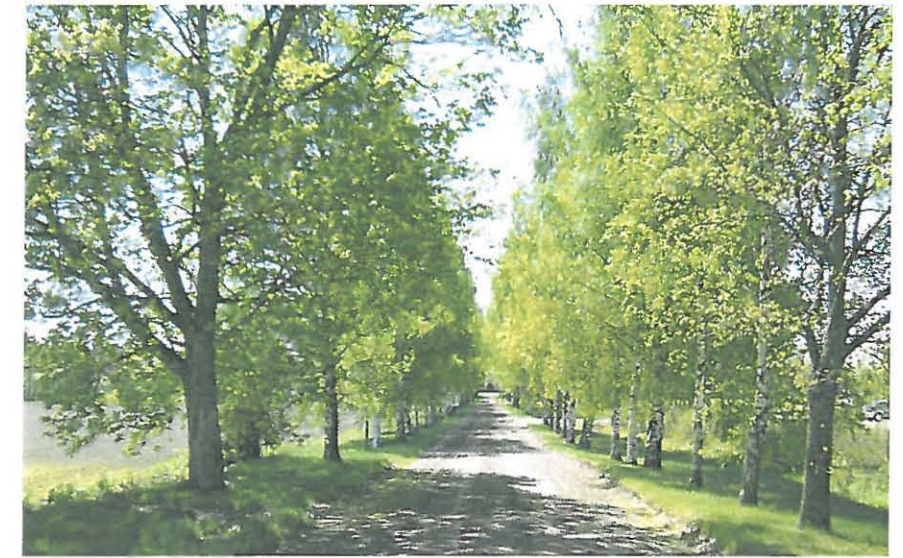
Toimenpiteet

- Temppelelmutka: kuusien poisto ja vesakon raivaus kumpareen esiintuomiseksi. Muiden puiden poistosta sovitaan paikan päällä raivauksien jälkeen.
- Poistettavia puita tien varressa yhteensä noin 35 kpl
- Vesakon raivaus tien ja ojien varresta yhteensä 1400 m²
- Säännöllisesti niitettävät tienvarret ja ojan pientareet yhteensä 1400 m²
- Tammi-istutus mutkan kaakkoispuolelle 3 kpl ja muualle tien varteen 4 kpl

Museoviraston hallinnassa olevan metsittyvän peltoalueen vesakon raivaus ja säännöllinen niitto 1 kertaa kasvukaudessa, yhteensä 4000m²

PUUSTON KUNTO

- Erinomainen
- Hyvä
- Kohtalainen
- Välttävä
- Huono / Kuoleva



Puukujanne muodostuu tällä osalla pääosin koivuista. Joukossa on myös useita vanhoja tammia ja vaahteroita, sekä ilmeisesti itsestään kylvyntyneitä pihlajia ja myöhemmin istutettuja, selvästi pääluokkaa nuorempia tammia ja koivuja. Kujanteessa on myös yksi omenapuu. Kujanne rajautuu kaakkoispuolella peltoon, välissä on oja. Kujanteen luoteispuolella pellon ja puurivin välissä on noin 10...14 m:n etäisyydellä pääosin tervalepistä muodostuva toinen rivi. Alkuosa alueesta on hyvin hoidettua, mutta Tempelinmutkaan päin mentäessä puiden juurella ja peltojen reunoilla kasvavan vesakon määrä lisääntyy. Pysäköintialueen pohjoispuolinen kujanteen ja tervaleppäriivien välinen alue on erityisen vesakoitunut.

Tavoitteet

Puukujanteen yhtenäisyyttä ja selkeyttä pyritään edelleen kohentamaan kujannepuiden uusimisella, harvennuksella ja yksittäisten puiden hoidolla. Kartanolinnan näkyvyyttä kujanteelta pyritään parantamaan. Puulajiksi esitetään koivua ja erityiskohtiin kumpareille, tienhaaraan tammea (vrt vanha tammi).

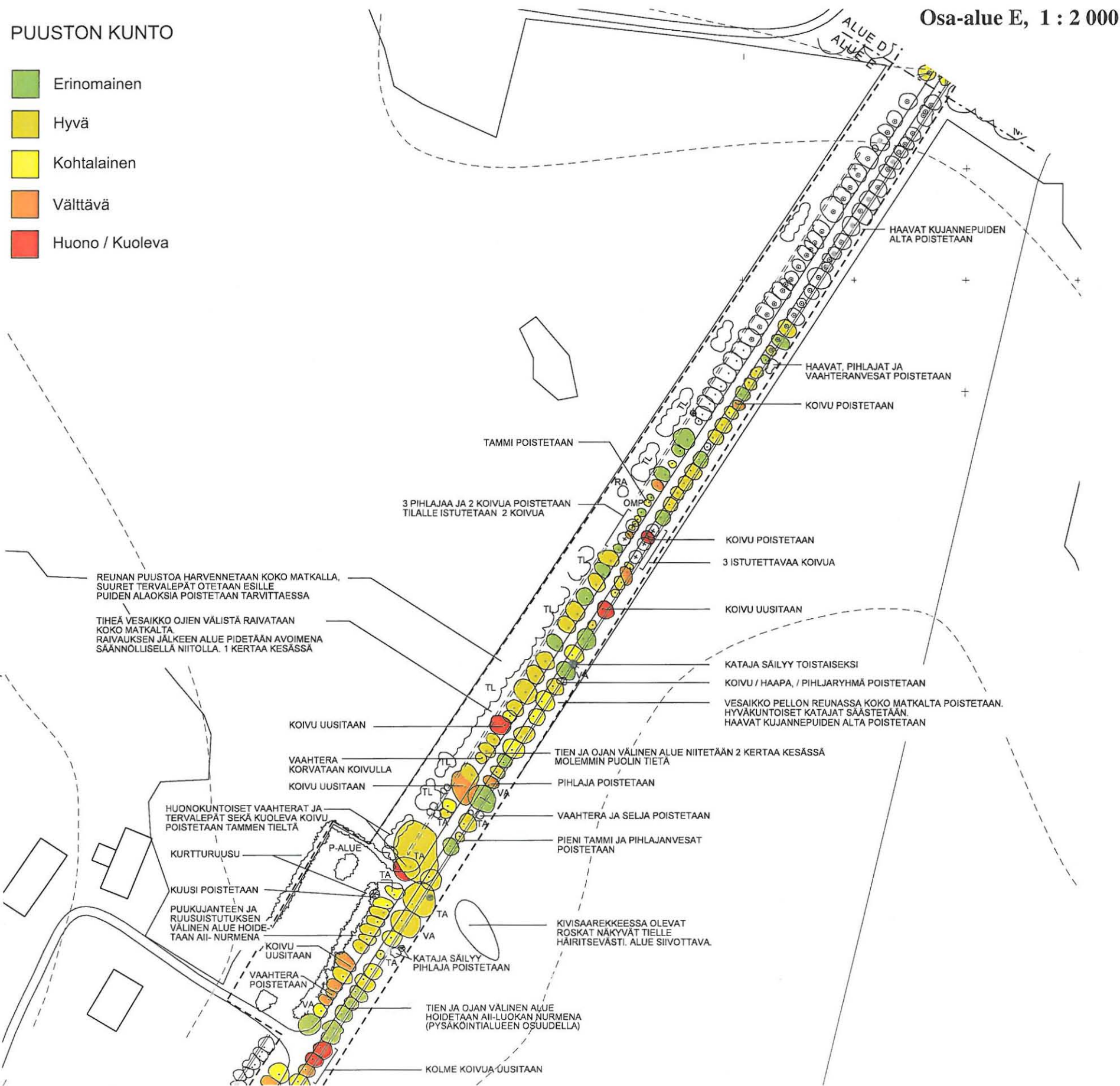
Kujanteen luoteispuoleisten tervaleppäriivien harvennuksella, vesakon raivauksella ja säännöllisellä niitolla avataan näkymät tieltä pelloille ja näkymäyhteys pellolta toiselle kujanteen läpi, samalla kujanteen asema maisemassa vahvistuu.

Kujan lähiympäristö:

Pellon puolella olevan epäsiistin kumpareen kunnostamisesta on sovittava maanomistajan kanssa.

PUUSTON KUNTO

- Erinomainen
- Hyvä
- Kohtalainen
- Välttävä
- Huono / Kuoleva



Toimenpiteet

- kujanteeseen kuulumattomien, liian tiheässä olevien tai selvästi rivistä poikkeavien puiden poisto, huonokuntoisten puiden uusiminen. Kaikki uusittavat korvataan koivuilla, puut istutetaan samaan linjaan vanhojen puiden kanssa.
- kujanteen luoteispuolella olevan tervaleppärievien harvennus, vaahteroiden poisto rivistä kartanolinnan ja pysäköintialueen välisellä osalla, pohjoispuolella suuret puut otetaan harvennuksella esiin, alaoksia leikataan näkymien avaamiseksi
- vesakoiden poisto siten että alueet voidaan hoitaa vastaisuudessa niittämällä

poistettavia puita	n. 50 kpl
joista suurikokoisia	n. 30 kpl
usia istutettavia koivuja	16 kpl
hoitonurmea, hoitoluokka AII	1 040 m ²
vesakon poisto kujan alueella	700 m ²
niitto tien vieren ojiin asti 2 kertaa vuodessa	3 900 m ²
vesakon poisto ja niitto 1 kertaa vuodessa tien luoteispuolella kahden ojan välisellä kaistalla	5 300 m ²