

W. H. M. M. M.

MUSEOVIRASTO
HALLINNUSHISTORIAN
OSASTON ARKISTO



SELVITYS RUOTSINSALMI - KYMINLINNA - LINNOITUSKOKONAISUUDEN
JÄÄNTEISTÄ JA TOIMENPIDE-EHDOTELMIA

Kymenlaakson maakuntamuseon julkaisuja n:o 2

KYMENLAAKSON MAAKUNTAMUSEON ESIPURE

Kotkan kaupungissa on jo jonkin aikaa esiintynyt yhä lisääntyvää kiinnostusta Ruotsinsalmen linnoitusyhdykskunnan aikaisia jäänteitä kohtaan. Vaatuustoaloitteita myöten on asiaintilaan kiinnitetty huomiota.

Eikä savua ilman tulta. Nykyisen Kotkan kaupungin alueella sijaitsi venäläisten vuosina 1791-1805 Suomenlinnan vastapainoksi rakennuttama linnoitusyhdykskunta, jossa parhaimmillaan ennen Suomen sotaa v. 1808-1809 oli n. 10 000 asukasta. Vaikka englantilaiset v. 1855 hävittivät yhdyskuntaa melkoisesti, jäi alueen entisestä elämästä kertovia muistomerkkejä silti jäljelle melkoisesti. Kotkalaisten tietämättömyyden ja piittaamattomuuden vuoksi on näitä tuhoutunut vuosien varrella yhä enemmän.

Kymenlaakson maakuntamuseon toimesta julkaistiin v. 1978 hyvänä perusselvityksenä toimiva Olli Airolan-Kaisu Harjunpään teos Ruotsinsalmen merilinnoitus 1790-1855, ja n. kymmenkunta vuotta aiemmin oli tullut päivänvaloon Olli Airolan laatima selvitys Kyminlinnasta.

Tänä vuonna (1980) myönsi Kotkan kaupunginvaltuusto määrärahan, jonka turvin Kymenlaakson maakuntamuseo on voinut laatia tämän selvityksen Ruotsinsalmen linnoitusyhdykskunnan jäänteiden nykytilasta. Selvityksen tekijänä on toiminut fil. yo Päivi Nimander. Se tulee palvelemaan perustana suunniteltaessa niitä toimia, joihin kaupunki aikoo ryhtyä arvokkaiden historiastaan kertovien muistomerkkien kunnostamiseksi ja tunnetuksi tekemiseksi sekä omille kuntalaisilleen että valtakunnallisestikin.

Kotkassa 04.09.1980

Museotoimen johtaja Raimo Päiviö

TEKIJÄN ESIPUHE

Kun sain tehtäväkseni Ruotsinsalmen linnoituskaupungin jäänteiden nykytilaa koskevan tutkimuksen, määriteltiin työn päämäärä niin, että selvitystä voitaisiin käyttää pohjana jäänteiden tulevaa käyttöä ja kunnostusta koskevissa suunnitelmissa. En siis tutkinut ainoastaan kohteiden rakenteellista kuntoa, vaan myös niiden sijaintia ja omistussuhteita mahdollista matkailukäyttöä silmällä pitäen. Linnoitusjäänteiden tilan on yksityiskohtaisesti v. 1960 selvittänyt Tapani Ahvenisto inventoinnissaan. Tästä tutkimuksesta tulikin tältä osalta työni lähtökohta: muutokset 15 v:n takaiseen tilanteeseen. Toisena päälähteenäni on ollut majuri evp. Olli Airolan 70-luvun vaihteessa tekemä tutkimus Ruotsinsalmen merilinnoitus ja sen sotilaallinen merkitys, jossa hän myös selvittää linnoituskaupungin säilyneitä jäänteitä.

Kentällä suorittamani tutkimuksen periaatteena oli paikallistaa ja tarkistaa kaikki lähteiden perusteella tunnetut kohteet. Kenttätöön yhteydessä kuvasimme ne myös yhdessä museovalokuvaaja Mikko Slyn kanssa. Paikan päällä tehdyt havainnot osoittivat, että viidentoista vuoden takaiset tutkimustulokset pitävät melko hyvin paikkansa jäänteiden suhteen tänäkin päivänä. Toinen yleinen piirre on, nyt vielä korostetummin kuin 15 v sitten, että linnoitusraunioiden pahin uhka nykyään ei ole ihminen vaan luonto, joka hitaasti mutta varmasti murtaa jäljellä olevia muureja.

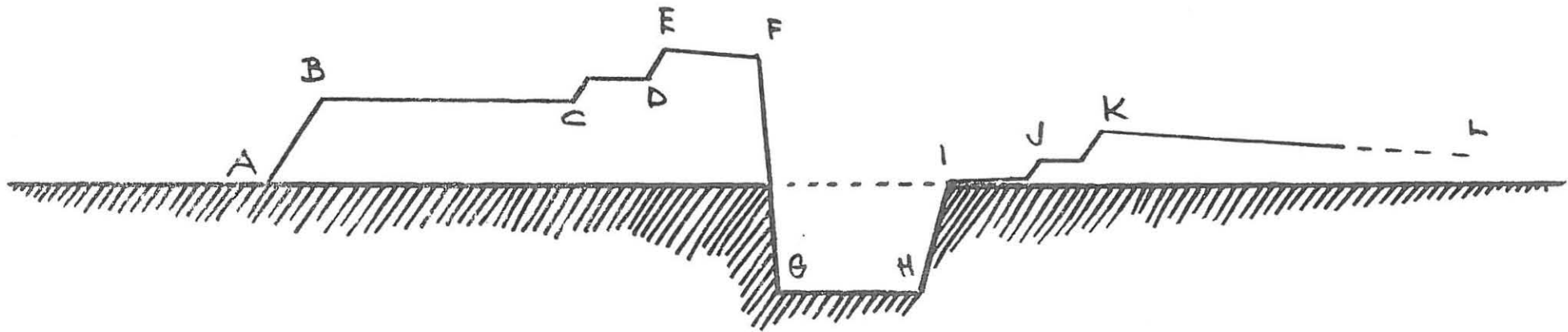
Lopullisen selvitykseni rakensin niin, että pidin runkona Tapani Ahveniston tutkimustuloksia vuodelta 1960. Näitä täydensin tämän tutkimuksen kohteina olleilla muilla jäänteitä koskevilla tiedoilla, sekä selvitin muutokset 15 v:n takaiseen tilanteeseen nähden. Lisäksi täydensin inventointia muutamilla puuttuneilla kohteilla.

Työni aikana jouduin hakemaan tietoja monilta eri tahoilta. Tässä työssä erityisen merkittävää oli kaupungin mittausosastolla minulle auliisti annettu apu.

Kotkassa 4.9.1980

Päivi Nimander

ESIMERKKI LINNOITUKSEN PÄÄMUURISTA JA SIIHEN LIITTYVÄ SANASTO



AE = varustuksen rinne

BC = vallikäytävä

CD = ampumapenger

DEF = rintasuoja

FG = escarpe

GH = kaivanto

HI = vastatuki

IJ = katvietie

JK = ampumapenger

KL = luiska



KOTKA

Norsink

(7,0) (8,5) (9,0)

Kasatma

Tuutinen

Sunila

Maisa

Helia

Ampyrinmatalat

Vanhasaari

Keskisaari

Kuustinsalmi

Vallikari

Kunnouri

Pirkköyri

Pekipakari

Vanajanen

Kuusinen

3-yht.

1-7-yht.

Musta-järvi

Kapakari

Länsisatama

Sapokkasaari

Saunaranta

Menniemi

Merenliosema

Pieni Vanhasaari

Pistola

Varsaari

Laiskankari

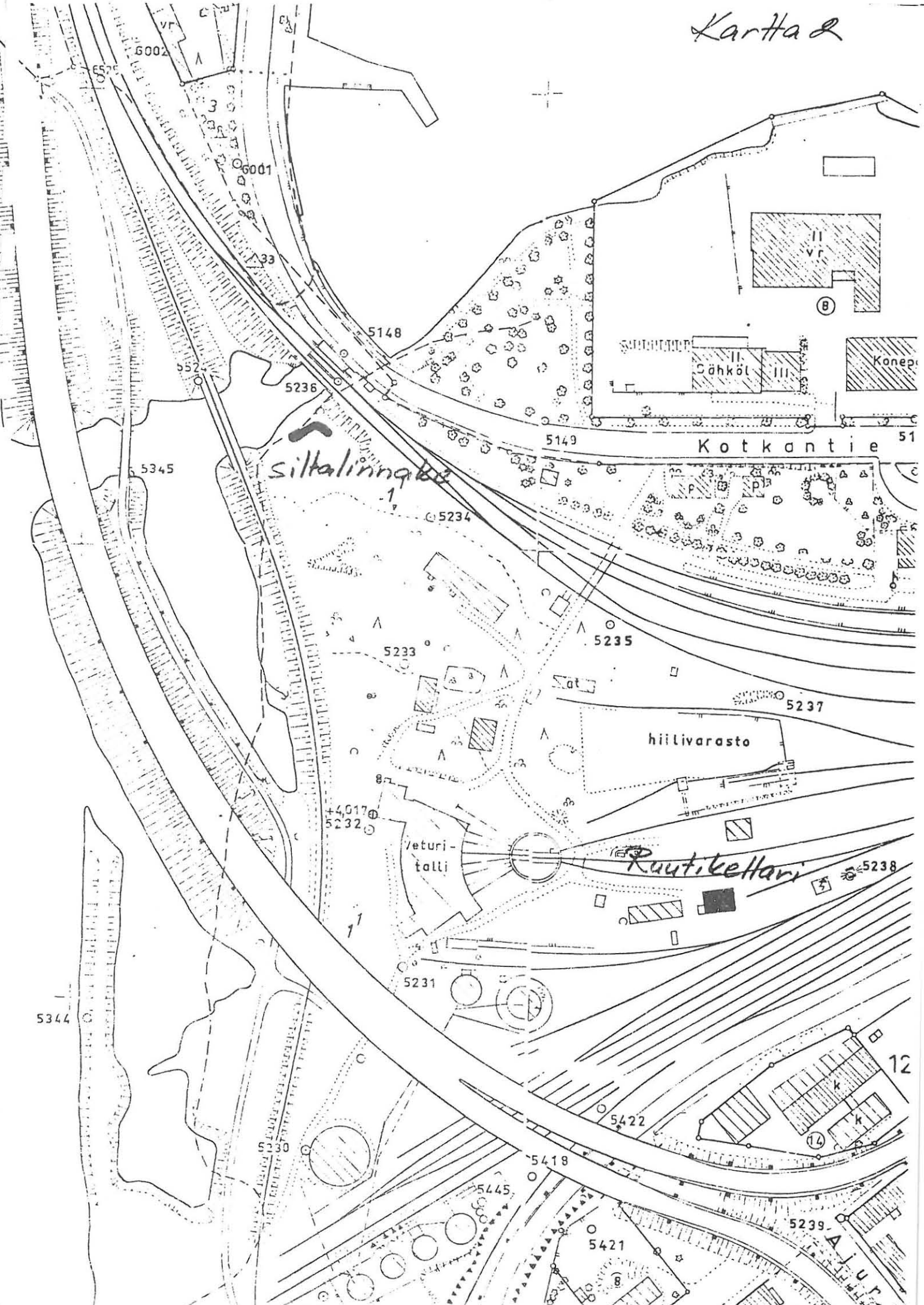
Mullulohki

Ristinalus

Kukkur

Kotka

Kartta 2



siltalinnake

Kotkantie 51

hiilivarasto

veturi-
talli

Rautikellari

12

14

8

Konep.

Sähköl.

vr

6002

6001

5148

5236

5345

5234

5233

5235

5237

44017
5232

5231

5238

5344

5330

5418

5445

5421

5239

Ruutikellari

Kartta 2

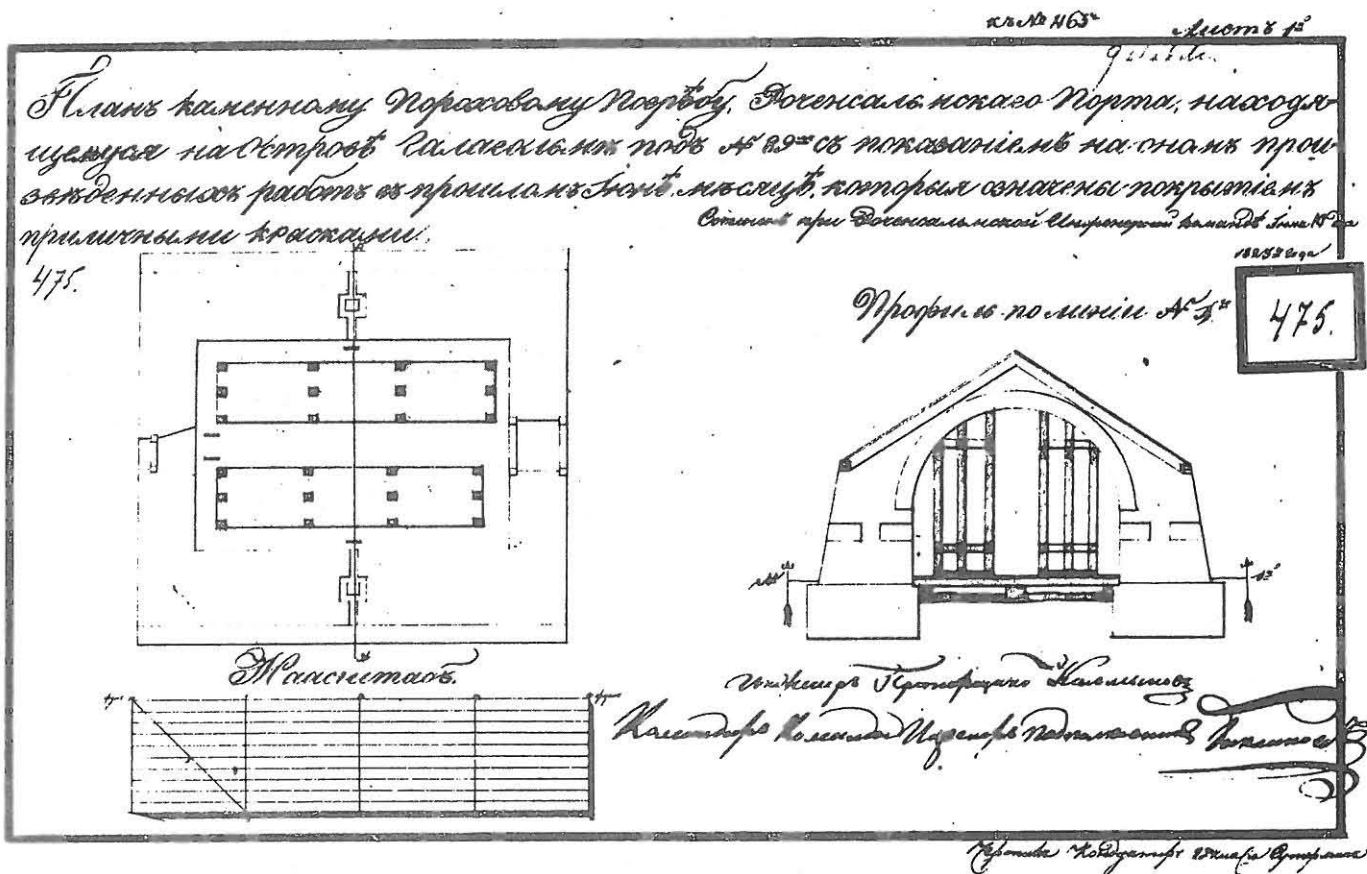
Kuvat 2, 3

I-vaiheesta

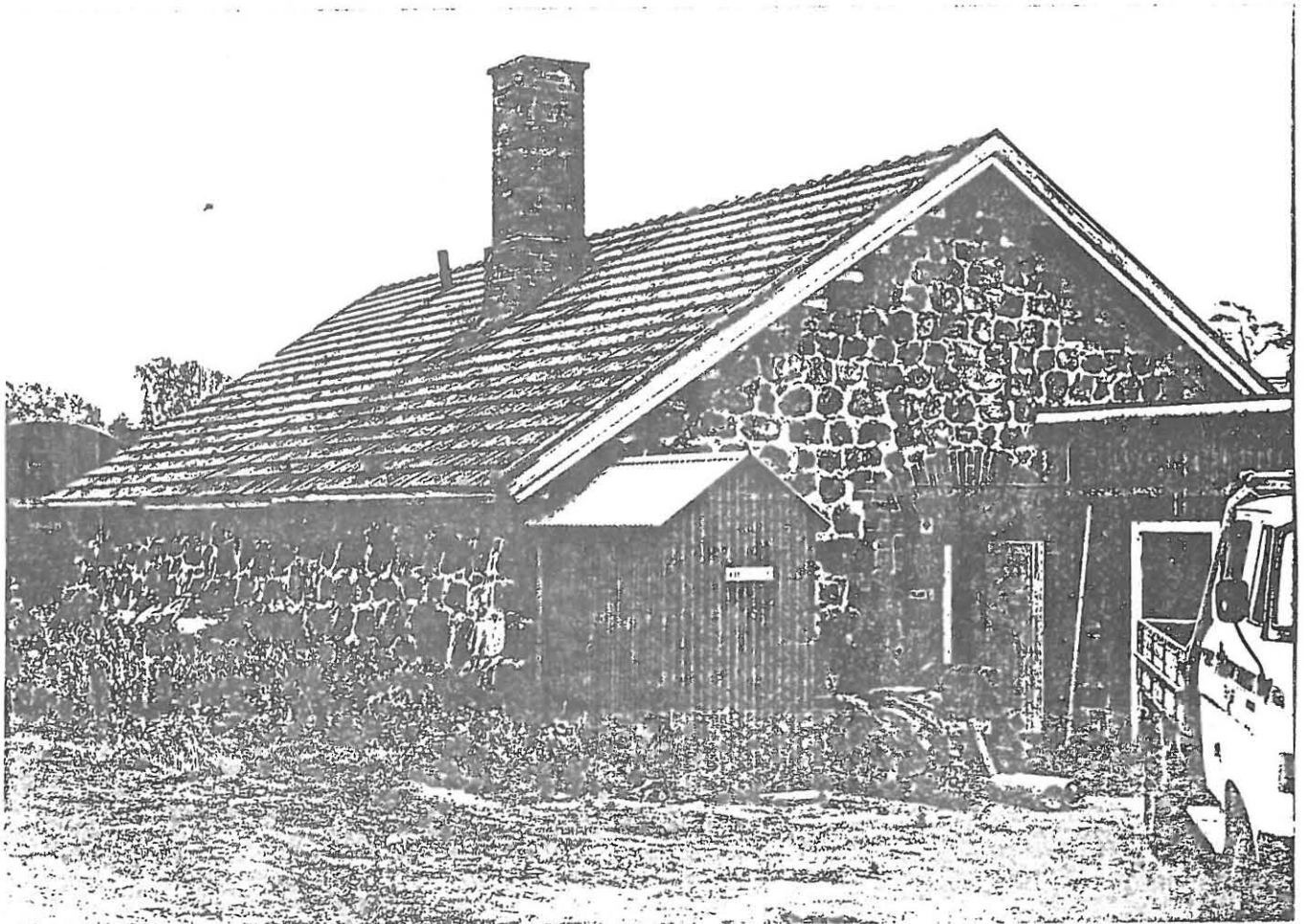
Valtion omistuksessa keskellä VR:n ratapihaa.

1980: Pohja 10 x 13 m

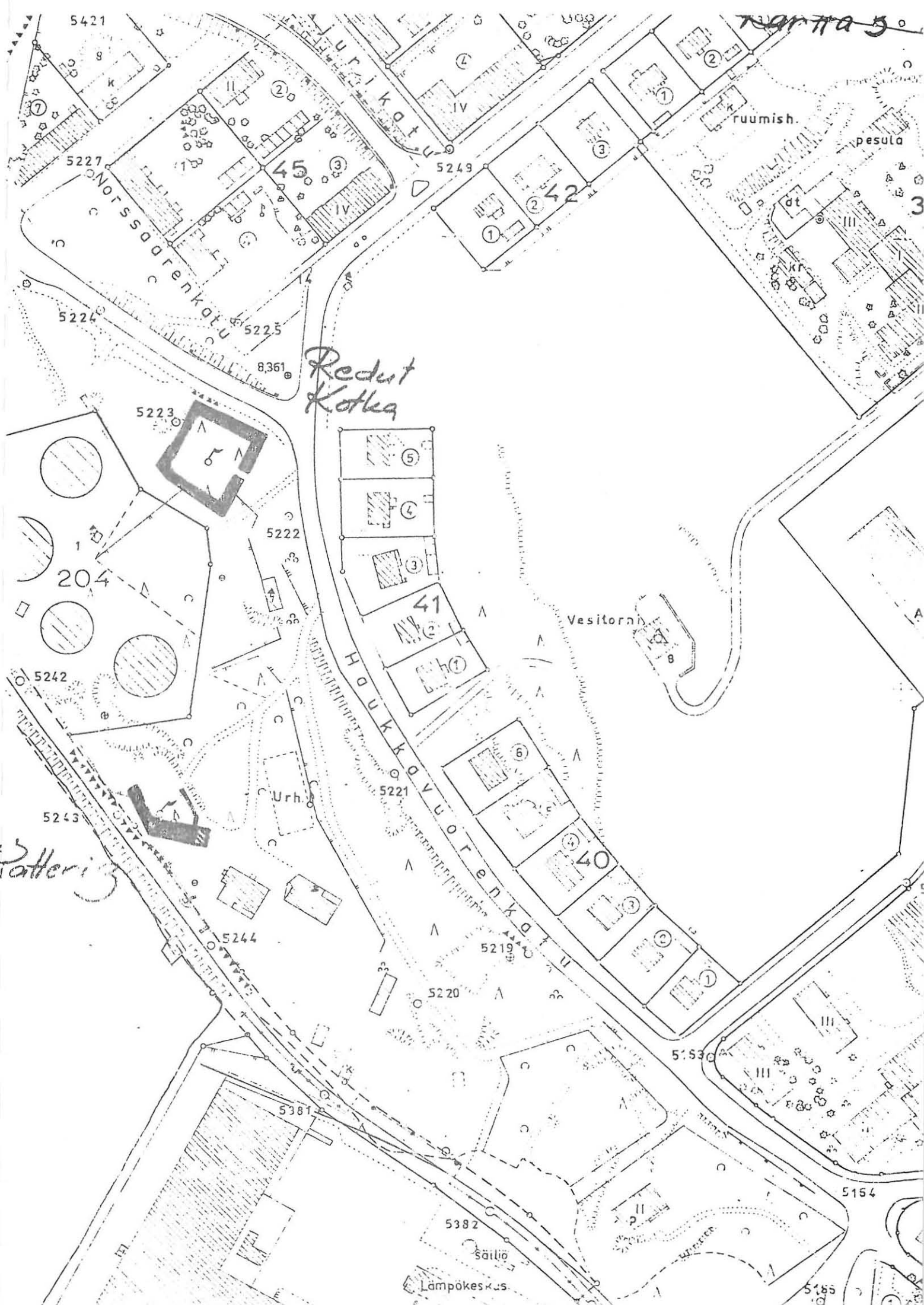
Rakennuksessa toimii nykyisin VR:n paja, jota varten vasemmalle seinälle on rakennettu suuri ahjo savuhormeeseen. Vastapäiselle seinälle on puhkaistu n. 1,5 x 1,5 m suuruinen ikkuna-aukko. Takaosaan, n. 1,5 m:n päähän takaseinästä, on rakennettu väliseinä. Kellarin holvaus on paikoillaan, n. 1 m x 70 cm suuruisella sementtipaikalla yhdestä kohdin korjattuna. Seinät ja katto on maalattu valkoisiksi. Vesikatto on uuri tiilikatto. Oviaukon tiilimuuraus on ulkopuolelta uusittu. Rakennuksessa on sähköt, ja ovipäädyn molempiin kulmiin on ulkopuolelle rakennettu kylkiäiset.



Kuva 2: ruutikellarin perustukset



Kuva 3: ruutikellari VR:n pajana



Nartta 5

Redut Kotka

Patteris

5421

5227

5224

5223

5222

5242

5243

5244

5220

5219

5381

5382

5154

5155

Haukkavuorenkatu

Nonsaarenkatu

Uurikatu

Vesitorni

Urh.

ruumish.

pesula

Lampokeskus

45

42

41

40

204

IV

5249

5153

7

8

9

10

11

12

13

14

15

16

17

18

19

20

21

22

23

24

25

26

27

28

29

30

31

32

33

34

35

36

37

38

39

40

41

42

43

44

45

46

47

48

49

50

51

52

53

54

55

56

57

58

59

60

61

62

63

64

65

66

67

68

69

70

71

72

73

74

75

76

77

78

79

80

81

82

83

84

85

86

87

88

89

90

91

92

93

94

95

96

97

98

99

100

101

102

103

104

105

106

107

108

109

110

111

112

113

114

115

116

117

118

119

120

121

122

123

124

125

126

127

128

129

130

131

132

133

134

135

136

137

138

139

140

141

142

143

144

145

146

147

148

149

150

151

152

153

154

155

156

157

158

159

160

161

162

163

164

165

166

167

168

169

170

171

172

173

174

175

176

177

178

179

180

181

182

183

184

185

186

187

188

189

190

191

192

193

194

195

196

197

198

199

200

201

202

203

204

205

206

207

208

209

210

211

212

213

214

215

216

217

218

219

220

221

222

223

224

225

226

227

228

229

230

231

232

233

234

235

236

237

238

239

240

241

242

243

244

245

246

247

248

249

250

251

252

253

254

255

256

257

258

259

260

261

262

263

264

265

266

267

268

269

270

271

272

273

274

275

276

277

278

279

280

281

282

283

284

285

286

287

288

289

290

291

292

293

294

295

296

297

298

299

300

301

302</

Redut Kotka

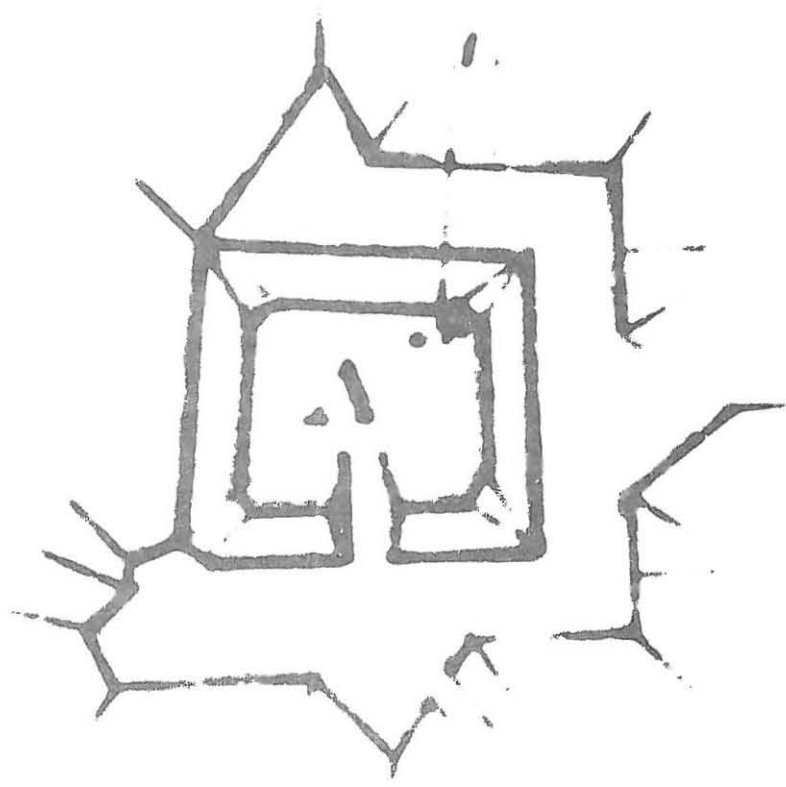
Kartta 3

Kuva 4

I-vaiheesta

Kotkan kaupungin omistuksessa Haukkavuorenkadun varrella.

Kaupunki korjaa rekuttia parhaillaan Museoviraston hyväksymien suunnitelmien mukaan.



Kuva 4

Kartta 3

Kuvat 5, 6

I-vaiheesta

Sijaitsee lähellä Redut Kotkaa, kaupungin omistuksessa tontilla Haukkavuorenkatu 5.

1900: Piirustusten mukaan eskarp-muuri peittää koko etusivun. Sen alaosa on kivistä ja yläosa, samoin kuin rintasuojan tukimuuri, tiilestä. Aivan patterin eteen on tehty rautatietä varten kallioleikkaus, oikean siiven kohdalle on tehty rakennus, ja valli on siten tuhoutunut, ja vasemman siiven päähän, sen ulkopuolelle rakennettu kellari.

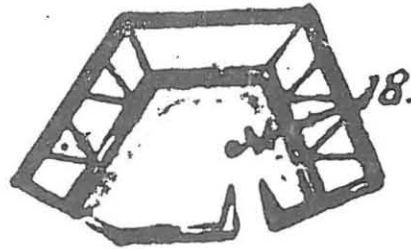
Eskarp-muurista on näkyvissä kiviosaa vasemmassa siivessä 1 - 1,5 m ja keski-osassa 1,5 - 2 m. Ylimpiä kiviä on sortunut 0,5 - 1 m, ja koko muuri on siinä määrin liikkunut, että sen korjaaminen vaatisi muurin melkein kokonaan uudelleen latomista. Vasemman siiven poikki kulkee polku, joka on syöpynyt metrin syvyiseksi uraksi. Eskarpin tiilinen osa on rappeutunut niin, ettei siitä ole mitään näkyvissä, ja sen tukemaa vallia on reunasta sortunut alas. Rintasuojan tukimuuri on sortunut vieruksi, jossa siellä täällä näkyy kiviä paikoillaan. Rintasuojan päällys on eheä em. polkua lukuunottamatta. Vasemmassa siivessä on vasemmanpuoleinen ampumasektori vielä näkyvissä.

Suojasivulla on 0,5 - 1,5 m korkea korjattu tukimuuri. Alkuperäistä patteriin nousevaa tietä käytetään edelleen.

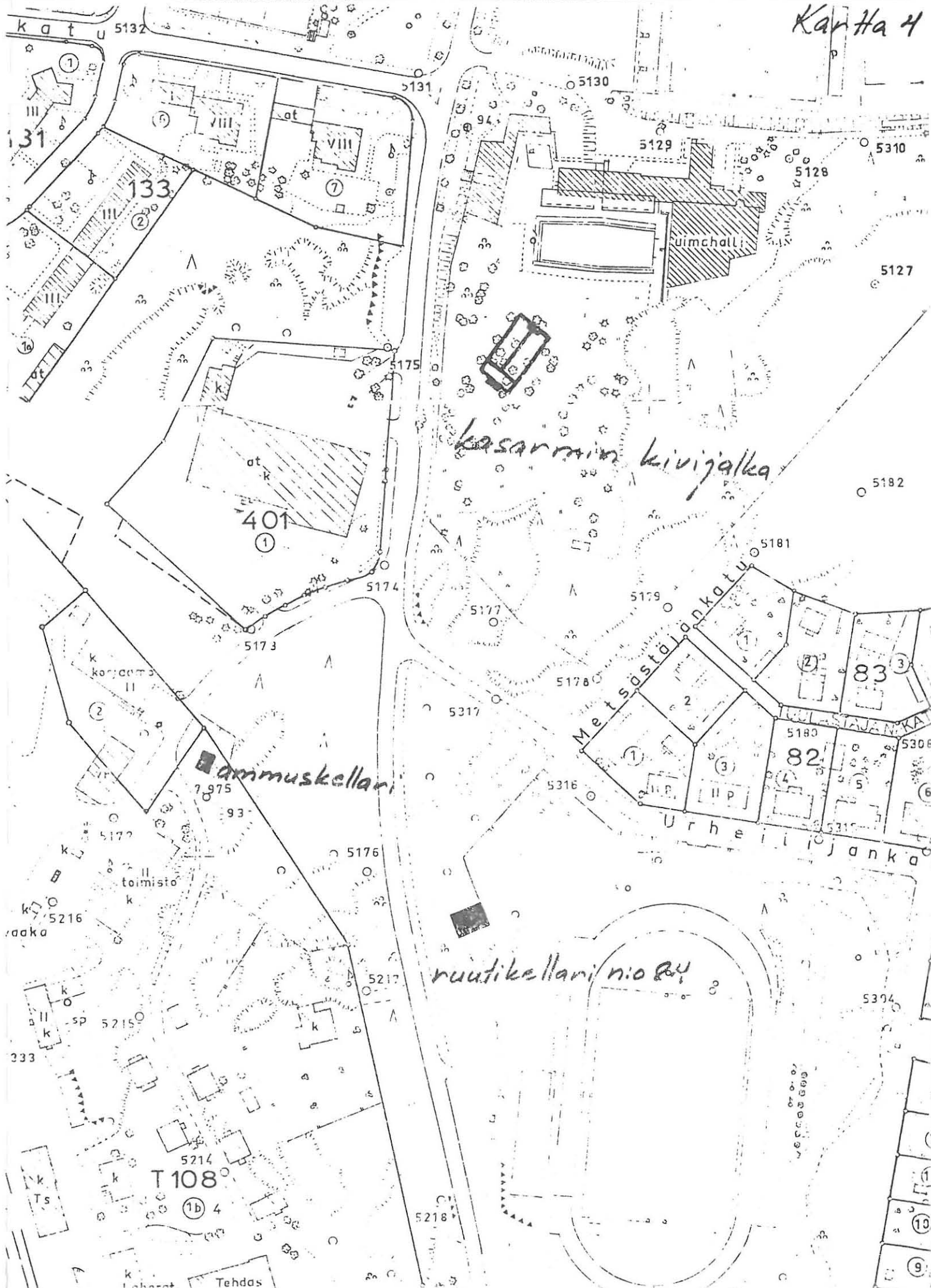
Mikäli patterin jäännökset halutaan säilyttää, olisi tukimuurissa kasvavat puut ja pensaat poistettava.

1980: Rakennus oikean siiven kohdalla on purettu ja paikalla on näkyvissä kallio. Suojasivun oikeassa päässä on rakennuksen jäänteitä pensaikon peittämänä töyryni. Keskimmäisen vallin päälle kallioleikkaus kohdalle on pystytetty aita, jonka tolpat on joko valettu kiinni muurin kiviin tai upotettu pilareineen maahan. Keskivallin oikean kulman kivet ovat sortuneet. Vasemman siiven läpi kulkevan polun suuhun on vallin sisäpuolelle pystytetty lipputanko. Patterin sisällä on hajallaan kiviä, jotka eivät ole peräisin patterin rakenteista, vaan ilmeisesti puretusta rakennuksesta.

Patterille on Haukkavuorenkainuista matkaa noin 100 m. Ajonukon kohdalla sisään kulkenut tie on nurmattu poluksi. Patterin vasemmalla puolella on viereisen päiväkodin pinta, oikealla VR:n tiljysäälliöitä kaupungin vuokratontilla.



Kuvat 5,6: Patteri 3



kasarmien kivijalka

ammuskellari

ruutikellari n:o 24

k a t u 5132

131
133

401

Metsästäjänkatu

82

83

T 108

Urheilijankatu

Laborat. Tehdas

10

9

Kasarmin kivijalca

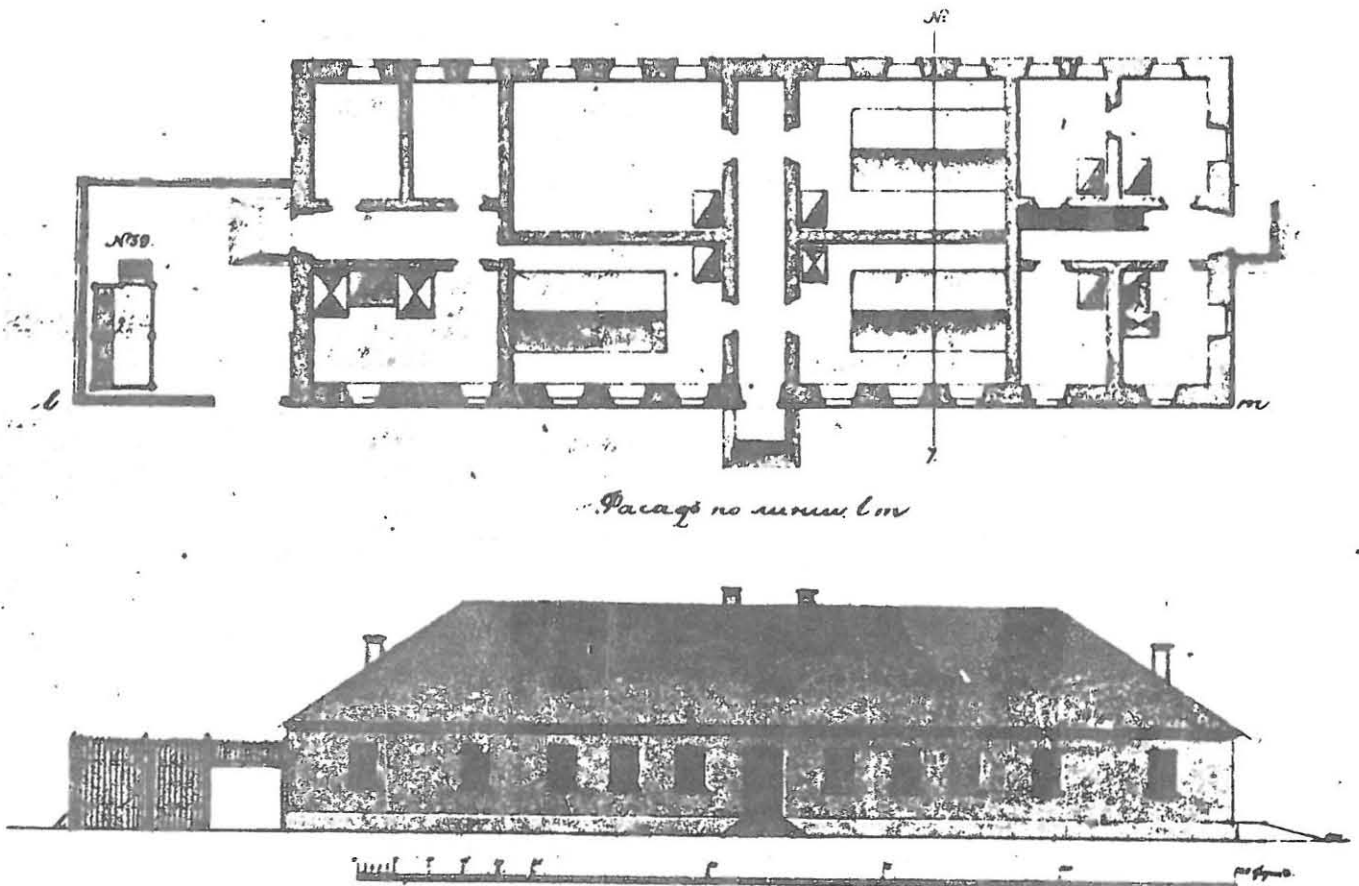
Karttia 4

Kuvat 7, 8

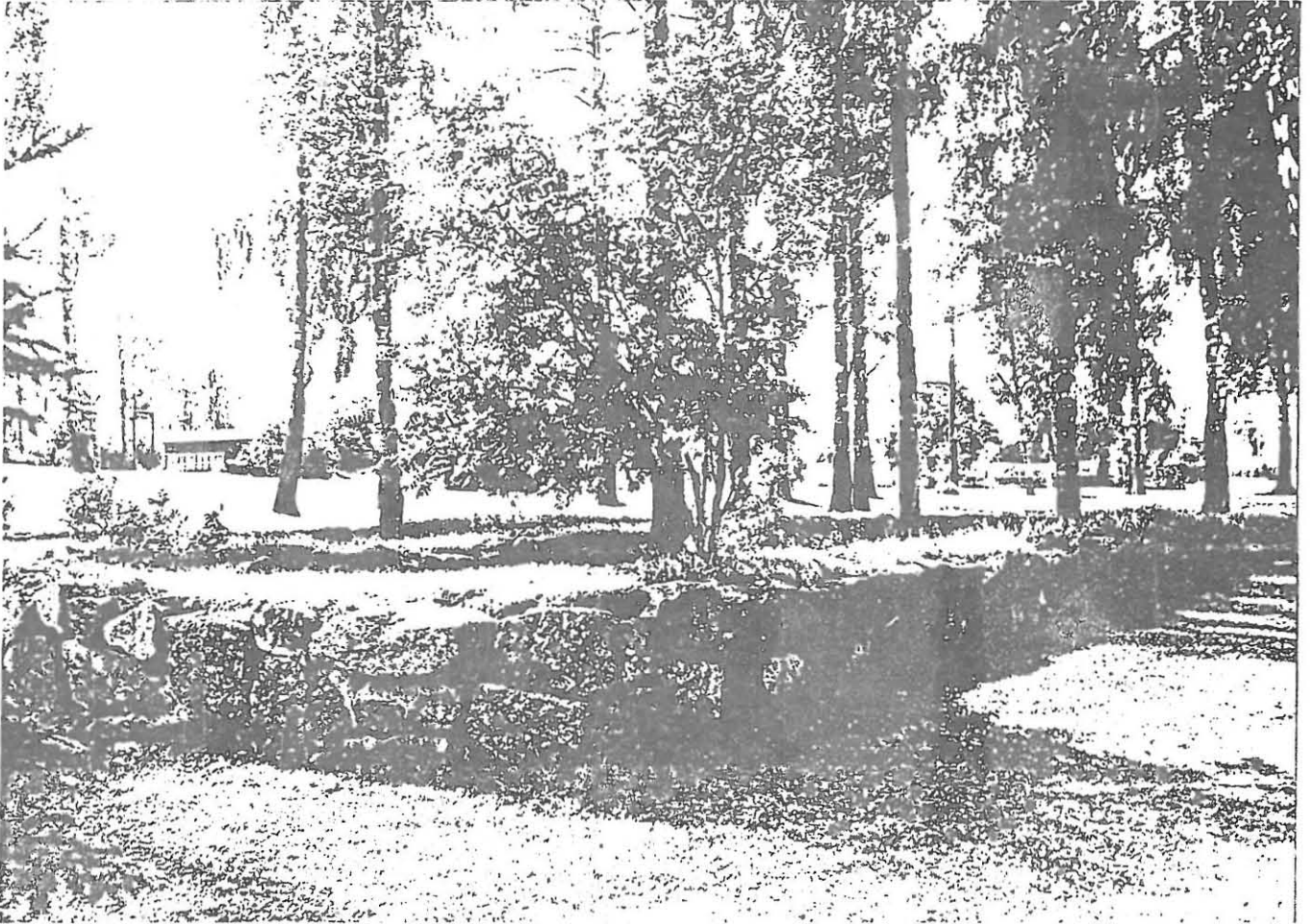
III-vaiheesta

kaupungin omistuksessa maa-uimalan alueella

- 1966: Pohja: 33 x 17 m. Korkeus 30 - 50 cm. Louhittua kiveä. Puhdistettu ja korjattu jonkin verran.
- 1980: Kivien päällä kasvaa nurmi, ja eteläpään kivet ovat kokonaan maan peitossa. Kivijalan päällä ja raoissa versoo pensaita ja puuntaimia, jotka ainakin olisi syytä ajoissa poistaa. Kivijalka pitäisi myös puhdistaa kokonaan.



Kuva 7: Kasarmityyppi Ruotsinsalmen linnoituskaupungista



Kuva 8: Kasarmin kivijalka
maavimolan alueella

Ammuskellari

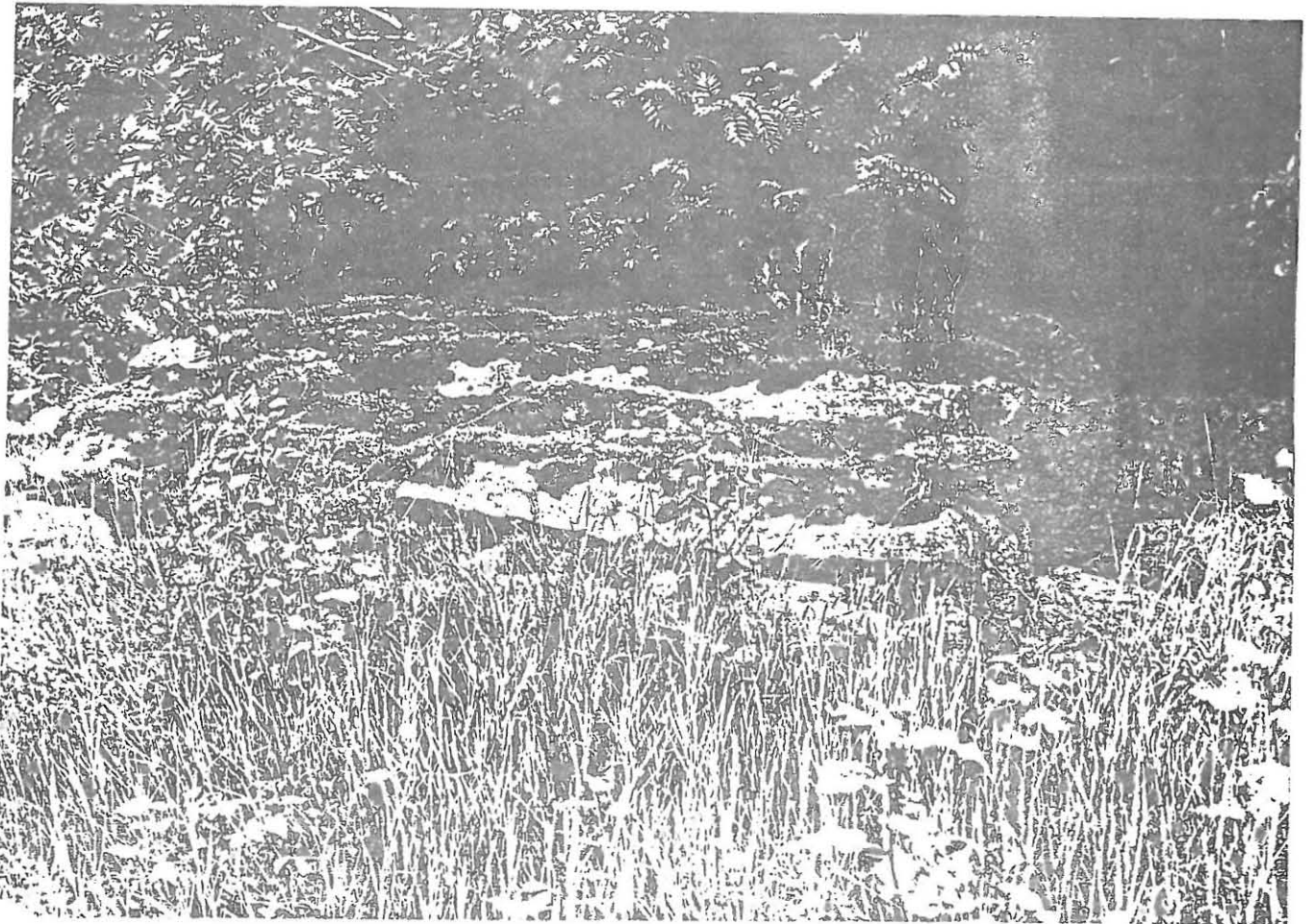
Kartta 4

Kuva 9

Valmet Oy:n alueella

Kellari on ilmeisesti kuulunut nykyisen urheilukeskuksen tienoilla sijainneeseen tykistökasarmialueeseen, joka rakennettiin III-vaiheen aikana.

- 1980: Pohja: 2,5 x 4,5 m, seinien korkeus n. 2 m, holvaus 70 cm
Kellarin seinät ovat maan sisällä ja eheät, myös katon holvaus on paikoillaan. Oviaukon ympäröiväskivet ovat liikkuneet jonkin verran.
Kellari sijaitsee noin 15 m:n päässä Valmet Oy:n portilta vieressään pysäköintipaikka. Yhtiön edustajan mukaan kellari on tiellä, mutta säilynyt, koska yhtiön johdosta on löytynyt myös suojelumieltä.



Kuva 9

Ruutikellari n:o 84

Kartta 4

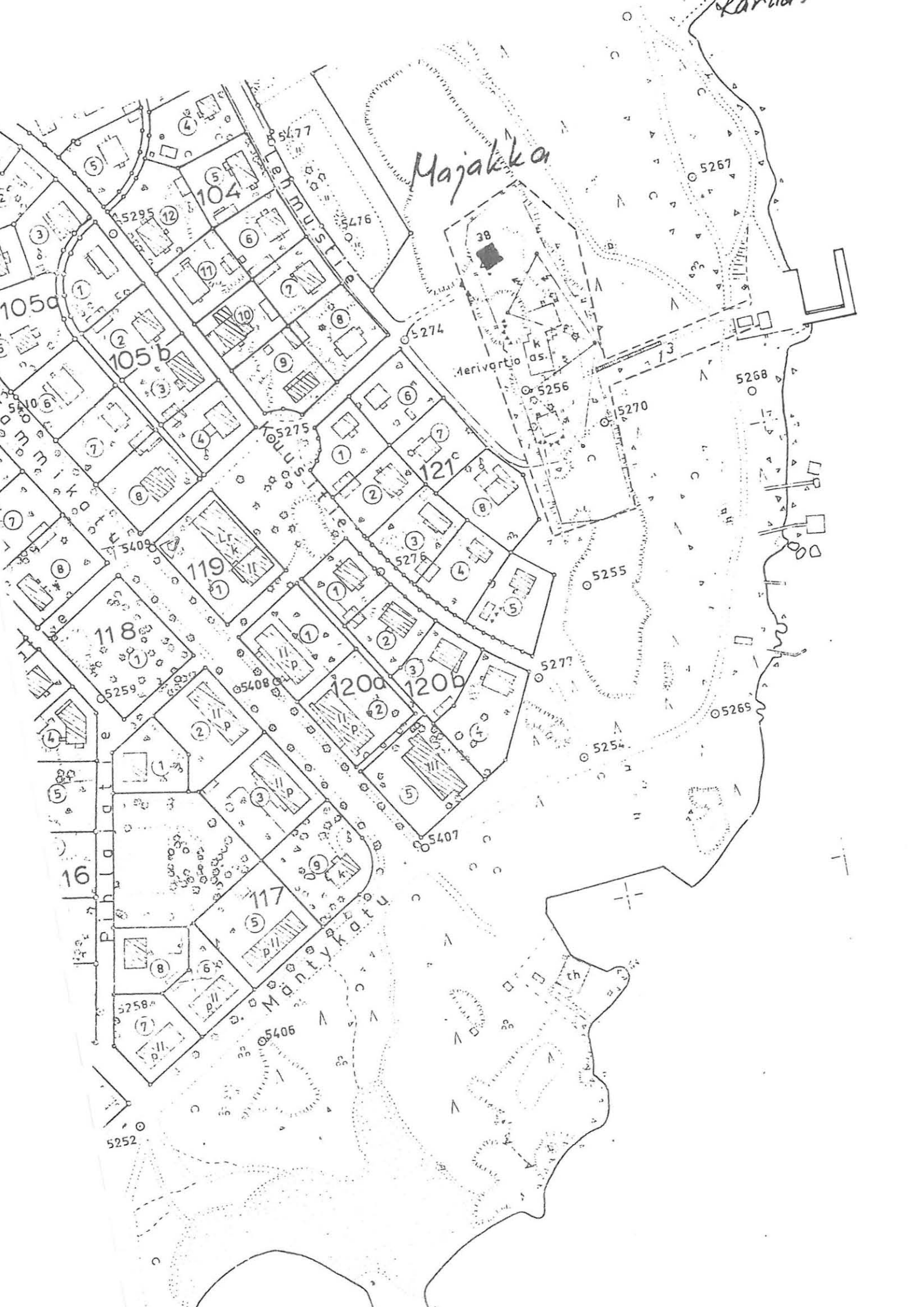
Kuva 2

I-vaiheesta

Ns. "Puistolan ruutikellari" Suursaarenkadun varrella

Rakennus on kaupungin omistuksessa ja toimii nykyisin museon varastona.

- 1900: Pohja: 11 x 14 m. Louhittua kiveä. Kivien väleihin vedetty uudelleen laasti joitakin vuosia sitten. Takennuksessa on uusi tiilikatto ja sitä käytetään edelleen.
- 1980: Myöhemmin kivien väliin vedetty laasti on paikotellen rapissut. Myös oviaukon päältä on muurauksesta pudonnut tiiliä, ja lisää on ilmeisesti tulossa.



Majakka

105d

105b

118

119

117

120a

120b

121c

16

5406

5274

Merivartio

5256

5270

5255

5277

5407

5254

5265

5268

5267

5252

5258

5259

5408

5409

5477

5476

5275

5278

5407

5406

5274

5256

5270

5255

5277

5407

5254

5265

5268

5267

5252

5258

5259

5408

5409

5477

5476

5275

5278

5407

5406

5274

5256

5270

5255

5277

5407

5254

5265

5268

5267

5252

5258

5259

5408

5409

5477

5476

5275

5278

5407

5406

5274

5256

5270

5255

5277

5407

5254

5265

5268

5267

5252

5258

5259

5408

5409

5477

5476

5275

5278

5407

5406

5274

5256

5270

5255

5277

5407

5254

5265

5268

5267

5252

5258

5259

5408

5409

5477

5476

5275

5278

5407

5406

5274

5256

5270

5255

5277

5407

5254

5265

5268

5267

5252

5258

5259

5408

5409

5477

5476

5275

5278

5407

5406

5274

5256

5270

5255

5277

5407

5254

5265

5268

5267

5252

5258

5259

5408

5409

5477

5476

5275

5278

5407

5406

5274

5256

5270

5255

5277

5407

5254

5265

5268

5267

5252

5258

5259

5408

5409

5477

5476

5275

5278

5407

5406

5274

5256

5270

5255

5277

5407

5254

5265

5268

5267

5252

5258

5259

5408

5409

5477

5476

5275

5278

5407

5406

5274

5256

5270

5255

5277

5407

5254

5265

5268

5267

5252

5258

5259

5408

5409

5477

5476

5275

5278

5407

5406

5274

5256

5270

5255

5277

5407

5254

5265

5268

5267

5252

5258

5259

5408

5409

5477

5476

5275

5278

5407

5406

5274

5256

5270

5255

5277

5407

5254

5265

5268

5267

5252

5258

5259

5408

5409

5477

5476

5275

5278

5407

5406

5274

5256

5270

5255

5277

5407

5254

5265

5268

5267

5252

5258

5259

5408

5409

5477

5476

5275

5278

5407

5406

5274

<

Majakka

Kartta 5

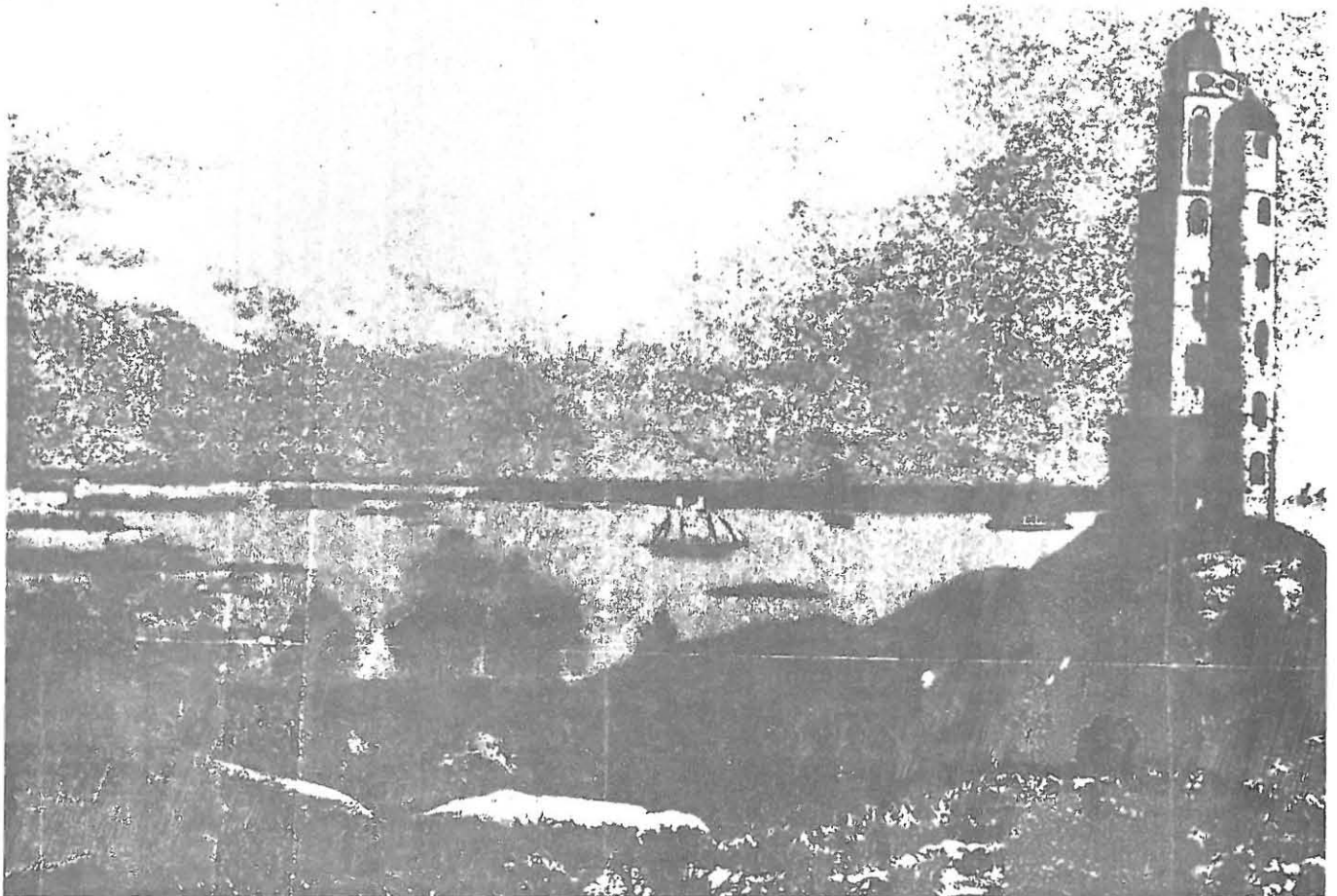
Kuvat 10, 11

I-vaihe

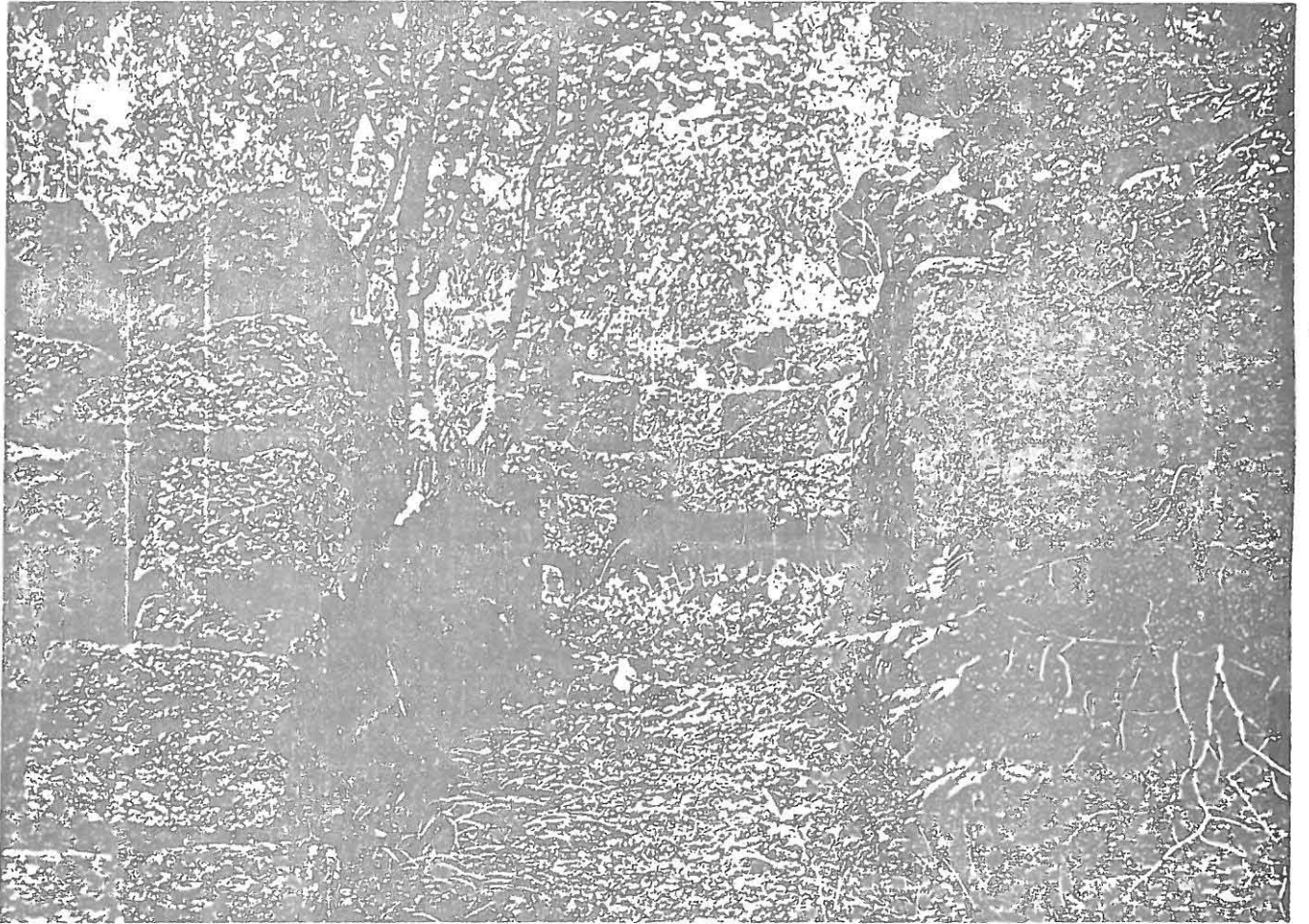
Valtion omistuksessa merivartioaseman alueella

- 1960: Pohja: 9 x 9 m. Ulkoseinät muurattu lohkotuista, nurkat hakatuista kivistä. Kaikilla sivuilla keskellä ikkuna- tai oviaukot, leveys 1,3 m, yläosa tenty tiilistä holvaamalla. Länsisivulla holvi on sortynut, muilla sivuilla aukot ovat täyttyneet niin, että korkeus nyt on 50 - 60 cm. Sisältä majakka on pyöreä, tehty hakatuista kivistä.
- Seinien nykyinen korkeus 2 - 3,5 m. Ulkoseinien alaosa ja sisäpuolta on noin 1,5 m rakennusjätteiden peitossa. Ulkosivun verhomuurauksesta on sortunut n. $\frac{1}{3}$. Aukkojen tiiliholvausta on ulkopäästä murentunut 30 - 40 cm.
- Tiilien mittoja: 7 x 13 x 15 cm, 5,5 x 12,5 x 4.

- 1980: Seinissä kasvaa nuoria puita, jotka juurillaan tunoavat muurausta. Majakalle on kuljettava merivartioaseman pihan kautta.



Kuva 10



Kuva II: Majakan raunio



O.L.L.Y. s. a. t. g. m. a. n. t. 05208

Peivutie

VK107

Fort
Katariina

Tiilikasarmin
kivijätka

Ruutikellari n:o 83

Ruutikellari n:o 82

Kenttöpatteri

Patteri Katariina

VK106

VK127

Ka...

Fort Katarina

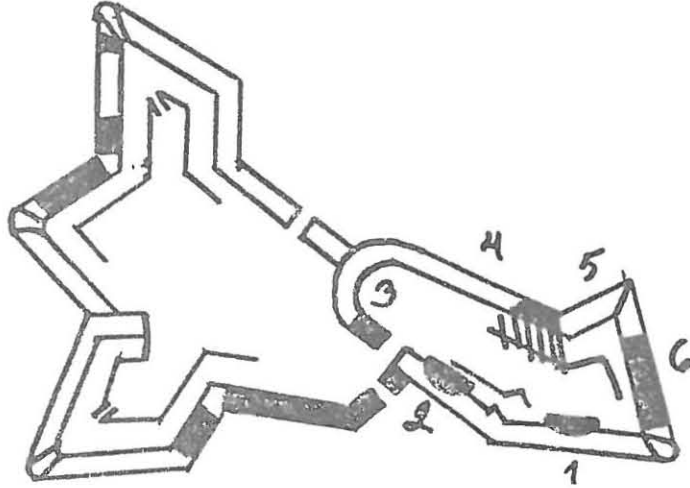
kartta 6

Kuva 12

I-vaiheesta

1966:

Vallit on numeroitu seuraavalla tavalla:



Piirustusten mukaan eskarp-muuri peittää koko vallin etusivun. Sen alaosa on kiveä, ja yläosa, kuten rintatukimuuri, tiiltä. Sivulla 1 ja 2 on valilta sortunut maa peittänyt eskarp-muurin niin, että sitä on näkyvissä n. 0,5 m, paikoin ei ollenkaan. Tiilistä yläosaa ei ole näkyvissä, vaan sen paikalla on pelkkä maavieru. Vasemmassa päässä on vallinharja sortunut pyöreäksi narjanteeksi. Oikealla vallikäytävään on tehty dijysallioiden kohdalla kaksi maaleikkausta, joista toinen on n. 1 m:n syvyinen, toinen ulottuu vallin harjalle asti.

Etelään suuntautuneen pyöreän vallin (n:o 3) vasen pää on tuhoutunut. Maa on jyrkästi oikealle viettävää, oikeassa päässä kivisen tukimuurin korkeus on 3 m. Tukimuri jatkuu saman korkeisena vallissa 4, jonka oikeassa päässä on n. 10 m leveä aukko. Eskarpin tiilitukimuuria ei ole näkyvissä, sen kohdalla on 1,5 m korkea maavieru. Pyörövallin vasemmassa päässä sekin on jäänyt kesäteatterin katoksen alle. Rintatukimuuri on sortunut maavieruksi.

Sivulla 5 on 1 m korkea, kivinen eskarp-muuri, joka on sortunut kärjessä. Muurin tiilinen osa on sortunut 1,5 m korkeaksi maavieruksi, ja jatkuu samantyyppisenä n. 10 m vallin toiselle puolelle. Rintasuojaja on sortunut vieruksi. Banketti on 0,5 m korkea.

Sivulla 6 on 1,5 - 2 m korkea kivinen eskarp-muuri, joka oikeassa päässä on kokonaan maan peitossa. Vallin päällys on sortunut linnakkeen sisäosan tasolle ja tiilisistä tukimuureista löytyy korkeintaan juuria.

Tukimuureissa kasvaa pieniä puita ja pensaita, jotka juurillaan rikkovat sitä. Yhdysvallit pohjoisen ja eteläisen osan välillä ovat täysin hävinneet.

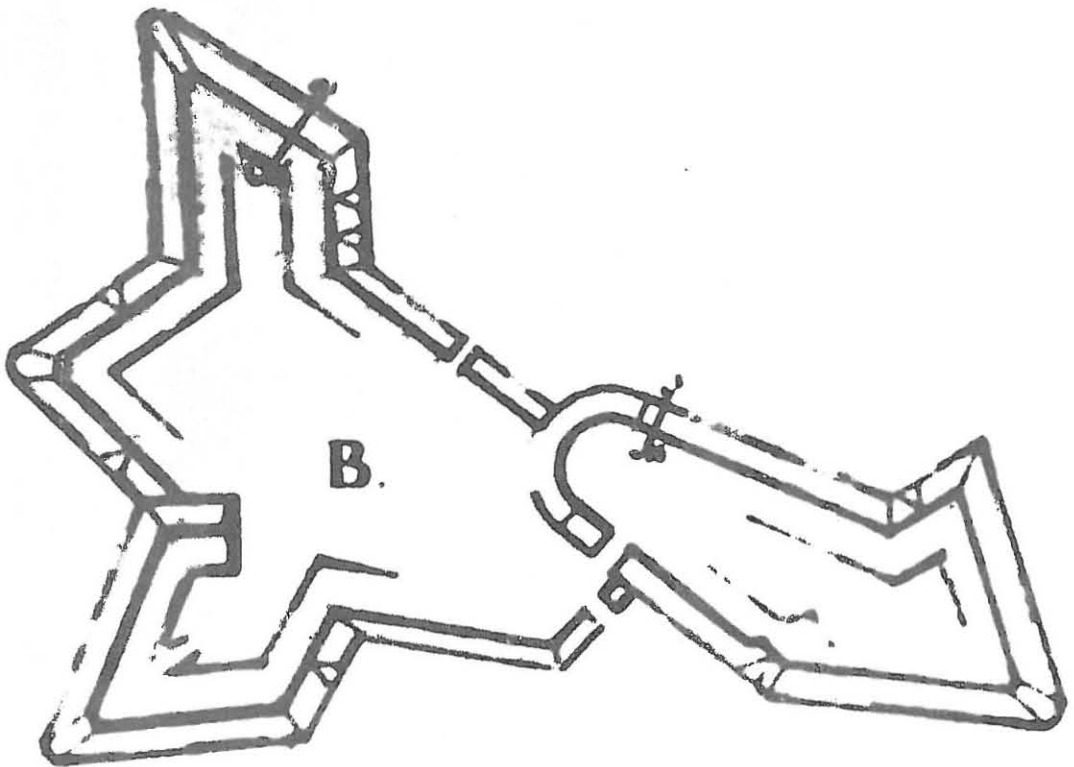
Linnakkeen eteläinen osa muodostuu bastionista, puolibastionista ja niiden välisestä kulmalinnakkeesta, jotka on rakennettu kalliopohjalle.

Bastionin vasemmassa siivessä ja kyljessä ei escarpe-muuria ole näkyvissä muualla kuin kärjessä, luultavasti se kuitenkin on melko eheä vallilta sortuneen maan sisällä. Tiilisestä yläosasta ei ole mitään näkyvissä, vaan sen kohdalla on maavieru. Oikeassa siivessä kivisen eskarp-muurin yläosaa näkyy metrin korkeudella, alaosaa on vallilta sortuneen maan peitossa. Muurin tiilinen yläosa on murtunut 1,2 m korkeaksi vieruksi, jossa tiiliä ei ole näkyvissä. Rintasuojan tukimuurin paikalla on maavieru. Vasemmassa kyljessä on vallikäytävän kohdalla luotu maata. Vallikäytävän reunassa on noin 60 cm korkea, yläosaltaan sortunut kivinen tukimuuri. Tykkitie eheä.

Kulmalinnakkeen kivisen eskarp-muurin korkeus on vasemmassa päässä 0,8 m, kärjessä ja oikealla sivulla 2 m, alaosaltaan se on murtuneen maan peitossa. Sortunut kärjessä. Tukimuurin tiilisen yläosan kohdalla on 1,2 m korkea maavieru. Oikeassa siivessä rintasuojaja puuttuu, maa kuljetettu pois. Rintatukimuuria on yritetty kaivaa esiin, maa luotu vallikäytävälle. Vallikäytävän tukimuuri on sortunut osittain, korkeus 0,7 m.

Puolibastionin vasemman siiven kivinen eskarp-muuri on 2 m korkea, oikeassa siivessä ja kyljessä se tulee matalammaksi, korkeus 1 m. Kärki, yhteensä 10 m tukimuuria ja yksityisiä kiviä on sortunut. Tiilinen yläosa on sortunut 1 m korkeaksi vieruksi. Kärjessä vallin yli kulkeva polku syöpyneen metrin syvyyksi uraksi rintasuojaan ja vasemmassa siivessä rintasuojaa on hävitetty n. 10 m. Rintasuojan tukimuurin kohdalla on maavieru. Paikoin on tukimuuria yritetty kaivaa esiin. Vallikäytävän tukimuuri on 1 m korkea ja paikoin sortunut, oikeassa kyljessä sen kohdalla on maavieru. Kärjessä vallille nouseva tykkitie on eheä. Tukimuureissa kasvaa puita ja pensaita, jotka juurillaan rikkovat sitä.

1980: Linnake sijaitsee kaupungin omistamalla maalla öljysataman alueella. Pohjoisosa on Shell Oy:lle, eteläosa Suomen Petroolille vuokratulla alueella. Kummassakaan vuokrasopimuksessa ei ole mainintaa valleista. Pohjoisosan jäljellä olevat vallit löytyvät öljysäiliöiden ja putkien lomasta. Eteläosan tontti on ollut ns. vara-alueena, eikä sen päälle ole toistaiseksi rakennettu säiliöitä. Siellä ovat siis tehneet tuhojaan vain puut ja pensaat juurineen. Linnakkeen vasemmalta puolelta kulkee öljysataman kiertävä tie.



Kuva 12: Fort Katarina

Tiilikasarmin kivi jalka

Kartta 6

Kuvat 7, 13

I-vaiheesta

Puistolassa, kaupungin omistuksessa

- 1980: Kivijalka sijaitsee vastapäätä Fort Katarinaa tien vasemmalla puolella. Sen läpi kulkee polku. Puut ja pensaat olisi poistettava ja kivet puhdistettava niiden päälle kertyneestä maasta. Ruutikellari n:o 82:n luota lähtevää polkua pitkin on kivijalalle n. 240 m.



Kuva 13: Kiviä kasarmin kivijalasta

Ruutikellari n:o 82

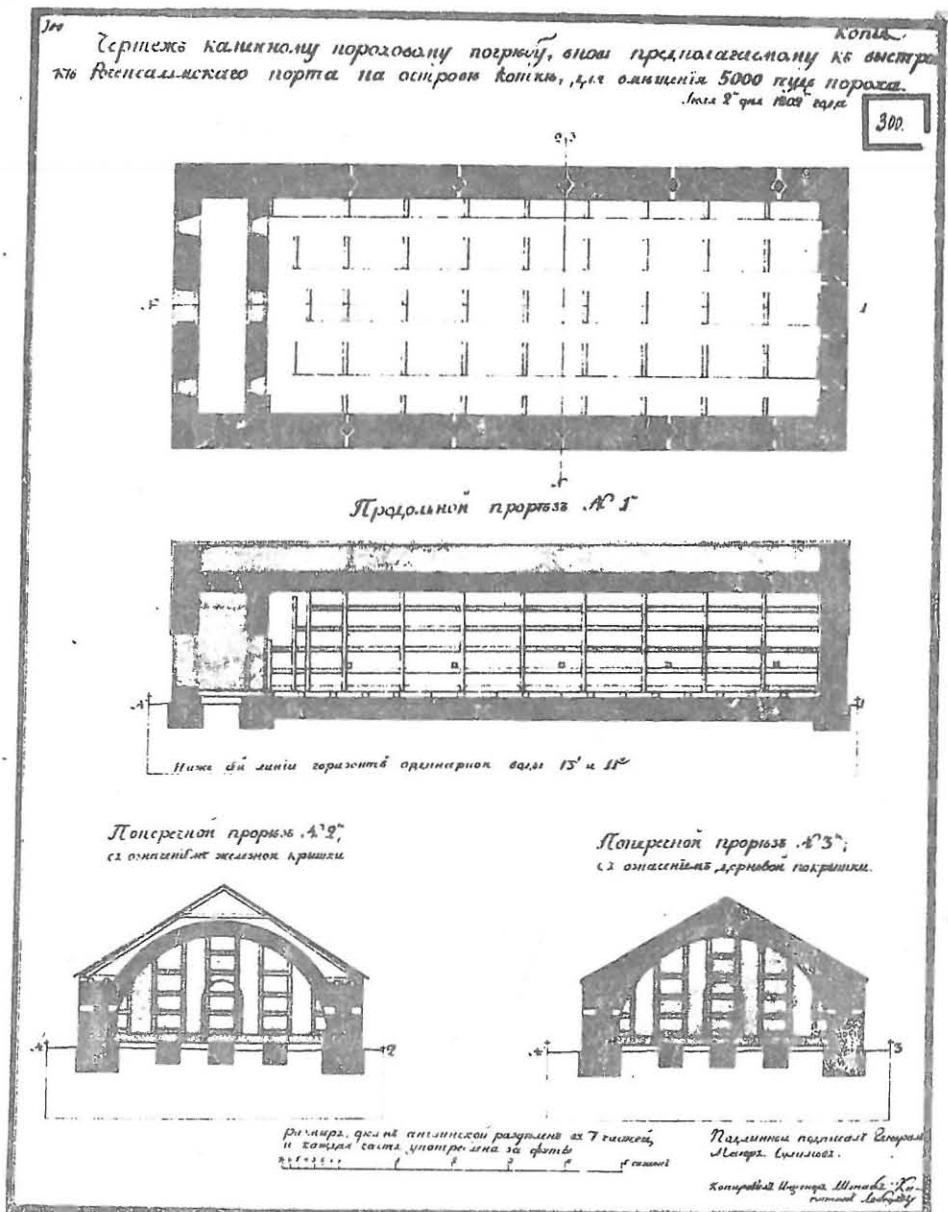
Kartta 6

Kuva 14

III-vaiheesta

Puistolassa, kaupungin omistuksessa

- 1966: Nurkat hakattua, seinät louhittua kiveä. Tuuletusaukot tiilestä. Muurausta näkyy paikoin. Seinien nykyinen korkeus 1,5 - 2 m, pohja 26,5 x 12 m. Sisällä on rakennusjätteitä 1 m korkuiselta. Kasvaa puita ja pensaita.
- 1980: Ruutikellari sijaitsee Puistolanniemeen johtavan tien oikealla puolella, tien ja siitä luoteeseen lähtevän polun välissä. Luoteispään muuratuista tuuletusaukoista kaksi on säilynyt niin, että niiden rakenne on nähtävissä. Koillissivu on lounaissivua matalampi, eikä muurausta ole jäljellä, joskin tuuletusaukkojen kohdat ovat näkyvissä.



Kuva 14: Ruutikellarin piirustukset

Ruutikellari n:o 83

Kartta o

kuva 14

I-vaiheesta

Puistolassa, kaupungin omistuksessa

- 1960: Pohja 11 x 26 m. Itäsivu korjattu niin, että tuuletusaukot ovat menneet umpeen, korkeus 1,5 m. Lyhyet sivut ovat sortuneet näkyviltä osilta (sortuneen maan sisältä löytynee eheääkin seinää), länsisivu samoin. Nurkat hakattua, seinät louhittua kiveä. Kasvia puita ja pensaita.
- 1980: Ruutikellari sijaitsee Puistolantien varressa, n. 100 m edellisestä pohjoiseen. Pohjoispäädyssä on seinää 2 - 3 kivirivin korkeudelta pystyssä. Myös eteläpäädyssä on seinää jäljellä vasemmassa kulmassa. Sisällä on rakennusjätteitä.

Kenttäpatteri

Kartta o

III-vaiheesta

Puistolassa, kaupungin omistuksessa

- 1966: Patteri ei ole merkitty linnoituskarttoihin tai sitten se on piirretty huomattavasti todellista pohjoisemmaksi. Vallin etusivu on kiviröykkiötä, jossa paikoin on 1 - 2 kiviriviä korkeaa tukimuuria. Koko korkeus 1 - 1,6 m. Rintasuojaa on 30 cm:n korkuisena noin 15 m, muualla vallin päällys on sisäpuolen tasossa. Patteri on metsän peitossa.
- 1980: Vallin päällys on kokonaan sisäpuolen tasossa. Patterilta on n. 80 m kohtaan, mihin asti Puistolanniemen tiellä on autoliikenne sallittu. Risteyksestä on kuitenkin syntynyt metsän läpi tie, joka kiertää patterin sisäpuolelta, ja yhtyy sen oikean sivun päässä Puistolanniemen tiehen. Patterin tasaisen sisustan ominaisuudet pysäköintipaikkana on jäljistä päätellen havaittu hyviksi!

L

Patteri Katarina

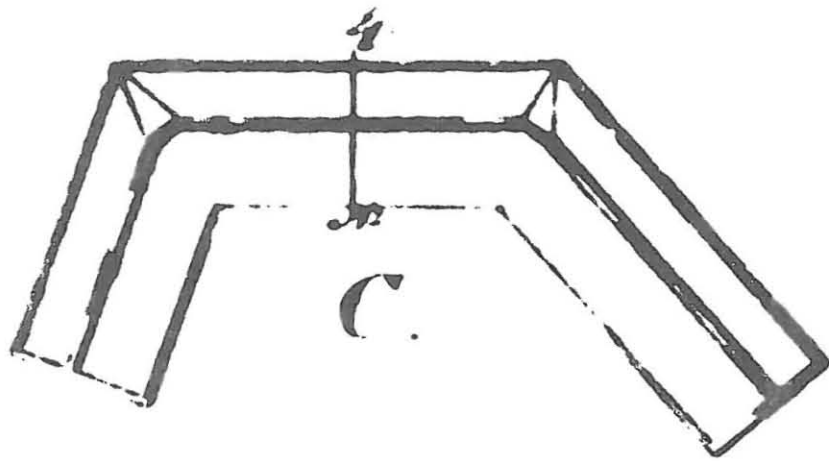
Kartta 6

Kuvat 15, 10, 17

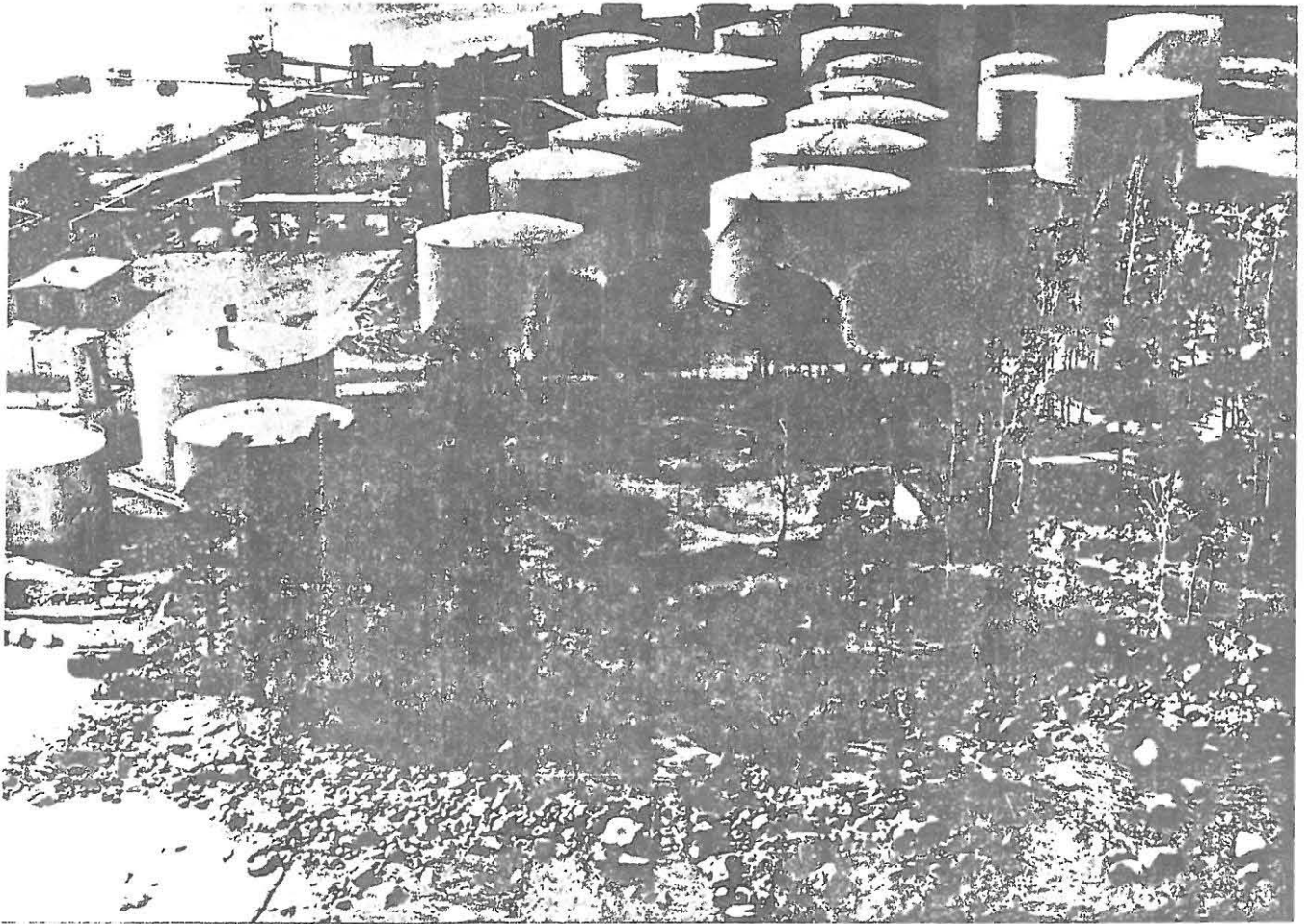
I-vaiheesta

Kaupungin omistuksessa, Puistolanniemen kärjessä

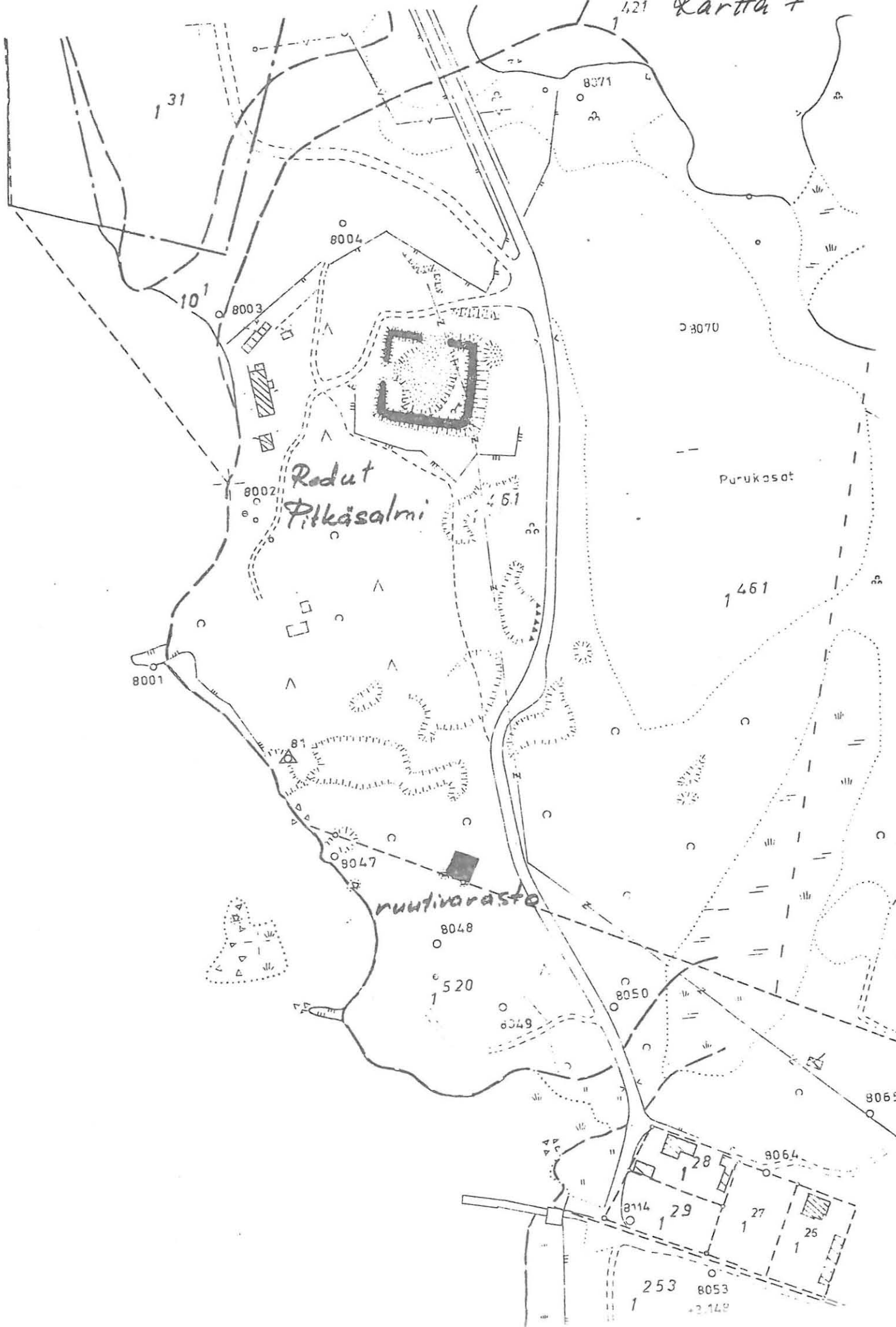
- 1900: Piirustusten mukaan tukimuuri peittää vallin koko etusivun. Sen alaosa on kiveä, yläosa tiiltä. Rintatukimuuri on tiiltä. Vallin oikeassa päässä kulkee maantie ja vallin päälle on tehty sähkölaitoksen laitekoppi. Keskiosassa ja oikeassa siivessä eskarpin kivinen tukimuuri on 1,5 - 2 m korkea ja vallilta sortuneen tai mötätyn maan peitossa suurimmaksi osaksi. Kivet liikkuneet tai sortuneet niin, että näkyvä osa pitäisi suurimmaksi osaksi latoa uudelleen. Vasemmassa siivessä tukimuuri on maan peitossa, paitsi aivan päässä, korkeus 1 m. Vallin päälle on molempiin sisäkulmiin kaivettu n. 2,5 m syvät kuopat konekivääriaseiksi talvisodan aikana. Tällöin on maata nostettu kaikille puolille, myös vallin päälle ja etusivulle ja tehty valliin metrin syvyinen ampumasektori tms. Oikealle sivulle ja asemien välille on kaivettu vallikäytävän yhdyshauta ja luotu maa patterin sisäpuolelle. Eskarp-muurin tiilisen osan kohdalla on 1,2 - 1,7 m korkea maa vieru. Vasemmassa siivessä vallikäytävä on maan tasossa, oikeassa siivessä se on tuhoutunut yhdyshautaa kaivettaessa. Vasemman siiven yli kulkee polkuja uimarannalle.
- 1980: Patterille johtavan tien viimeinen 300 m:n matka on nykyisin ajokiellossa. Pyöräliikenne kulkee kuitenkin patterin läpi, ja vasempaan siiveen on urautunut kaksi polkua, joiden kautta ajetaan rantaan! Keskivallia pitkin ja osittain oikean siiven päällä kulkee polku. Patterin oikean kulman kohdalla on muurin kiviä sortunut alas. Aivan oikean siiven ja keskivallin ulkoreunassa kulkee aita. Se rajaa Palkki Oy:lle vuokrattua tonttia, jolle on rakennettu öljysäiliöitä. Myös patterin oikealta onittavan tien toisella puolella on öljysäiliöitä Esso Oy:lle vuokratulla alueella.



Kuva 15: Patteri Katarina



Kuvat 16, 17: Patteri Katarina



Redut
Pitkäsalmi

ruutiaraasto

Purukosat

1 31

42

8371

10

8003

8004

8370

8002

6.1

1 461

8001

8047

8048

1 520

8049

8050

8065

8064

8114

28

29

27

25

253

8053

2.148

Redut Pitkäsalmi

Kartta 7

Kuva 45

I-vaiheesta

Tiutisen saaren pohjoisosassa, Kymi Oy:n omistamalla maalla.

Sijaitsee kukkulalla, jonka korkeimmalla kohdalla on rakennettu itäsivun päävälli. Länsipuolella on luiskan ulkopuolella tehtaan asuinrakennuksia ja niihin vievä kävelytie kulkee pitkin etelä- ja länsiluiskaa. Linnakkeen pohjoispuolella on lautatarha.

Piirustusten mukaan ovat luiskan tukimuuri (korkeus 1,2 m) ja eskarp-muurin alaosa kiveä, eskarpen yläosa (korkeus 1,2 - 1,5 m) ja rintasuojan tukimuuri tiilestä (korkeus 1,2 - 1,5 m). Länsisivun eskarp-muuri on peittynyt alaosaan niin, että korkeus nykyään on 1 m (alkuaan 1,8 m). Eteläsivulla on tukimuuri 1,3 m korkea. Keskikohdalta vasemmalle valli, hauta ja luiska on tehty 1 m korkeammiksi maannousun vuoksi. Muurin alaosa on sortuneen maan peitossa. Itäsivulla valli on haudasta nousevan loivan rinteeseen yläpäässä, eskarp-muuri on maan peitossa ja valli tulee keskikohdalta vasemmalle 1 m matalammaksi. Pohjoissivulla tukimuuri on 1 - 1,5 m korkea ja alaosaltaan maan peitossa. Tukimuuri on sortunut länsisivun kulmissa, lisäksi on itäsivun vallirinteeseen tehty noin 10 m leveä leikkaus, joka ei kuitenkaan ulotu eskarpiin asti. Saman sivun vasemman kulman poikki on tehty noin 1,5 m syvä leikkaus. Kun pohjoissivun päävälliin on tehty keskelle 0 m leveä ajoaukko, on tukimuuria tuhoutunut noin 10 m. Ylintä kiviriviä on eri sivuilta pudonnut noin puolet.

Eskarpen tiilisestä yläosasta on jäljellä vain tiilenkappaleita. Sen kohdalla on 1 m korkea maanvieru, joka on reunastaan sortunut melkoisesti eskarpiin juurelle. Itäsivulla koko eskarp nousee loivana rinteenä vallihaudasta. Rintasuojan päällisyys on eheä pohjoissivun ajoaukkoa ja länsisivua lukuunottamatta. Kaakkoiskulmassa olevan 1 m vallikäytävää korkeamman ampunatason kohdalla se nousee 1 m korkeammalle. Eteläsivulla näkyy kaksi tykkisektoria, itäsivulla 1 ja pohjoissivulla samoin kaksi.

Länsisivun oikeassa puoliskossa on rintasuoja enää noin 20 cm korkea, vasemmassa puoliskossa sen tukimuurin paikalla on 1 m korkea vieru. Muulla sivuilla banketin ja rintasuojan yhteinen korkeus on 1,5 m, joka vastaa suunnilleen alkuperäistä. Banketille on valunut rintasuojasta maata, niin että rintatukimuuria ei ole näkyvissä muualla kuin niissä paikoin missä maansiirtotyöt ovat paljastaneet sen. Linnakkeen sisältä on viety maata syksyllä 1905 niin, että pohja on paikoin tunoutunut. Samalla on pohjoissivulla puhkaistu 6 m leveä ajoaukko päävälliin. Leikkauskondasta näkyy, että vallin sisus on maata.

Alkuperäisessä sisäänajoaukossa on oikeampuoletin tukimuurituhoutunut maansiirtojen yhteydessä ja vasemmanpuoleisesta noin puolet. Tukimuurin sisus on ollut muurattu laastilla.

Länsisivulla on luiskan tukimuurin kohdalla 1,5 m korkea vieru. Sivun keskellä kulkee luiskan läpi tie, jonka tukimuurin kivistä on noin puolet pudonnut. Luiskaa pitkin kulkeva tie on syöpynt siihen noin 0,5 m syvälle. Lisäksi on luiskan oikeaan päähän ollut kaivettuna 7 perunakuoppaa, joista neljän kohdalla luiska on rikkoutunut pahemmin. Eteläsivun keskellä vallihauta ja luiska nousevat vasemmalle 1 m korkeammalle ja vasemmassa päässä taas se on laskeutunut 1,5 m alemmas. Rintasuojaja on 1 - 1,5 m korkea, enimmäkseen se on sortunut vieruksi, mutta paikoin on pätkä eheäkin tukimuuria. Kulmlinnakkeen oikeassa siivessä on ampumasektori. Vasemmassa päässä on 30 cm korkea, kivillä tuettu banketti. Itäsivun luiskaa on eheänä 10 m. Tukimuurista on vain alimpia kiviä paikoillaan. Banketti on 30 cm korkea ja kivillä tuettu. Muu osa luiskasta on tuhoutunut, kun maata on kuljetettu pois noin 1 m syvyyteen asti. Vallihaudan pohjatasosta mitattuna. Leikkaus ul ttuu päävallin rinteessä, lähelle eskarpia noin 10 m:n leveydeltä. Pohjoissivun oikeassa puoliskossa on luiskan kohdalla otettu maata noin 1,5 m vallihaudan pohjaa alemmas ja valliin puhkaistun ajoväylän kohdalla on tien pohja leikattu noin 1 m syvyydelle vallihaudassa. Vasemmassa puoliskossa luiska on eheä. Tukimuureissa kasvaa puita ja pensaita.

1980: Redutti sijaitsee aivan Tiutisen maantien varrella. Länsisivun tukimuriin on syntynyt sortuma. Redutin sisus on täynnä nuoria puita, ja myös päävallilla kasvaa rehevää vesakkoa. Ihmisen toimet eivät enää viime aikoina ole rakenteita sanottavammin tuhonneet.

Ruutivarasto n:o

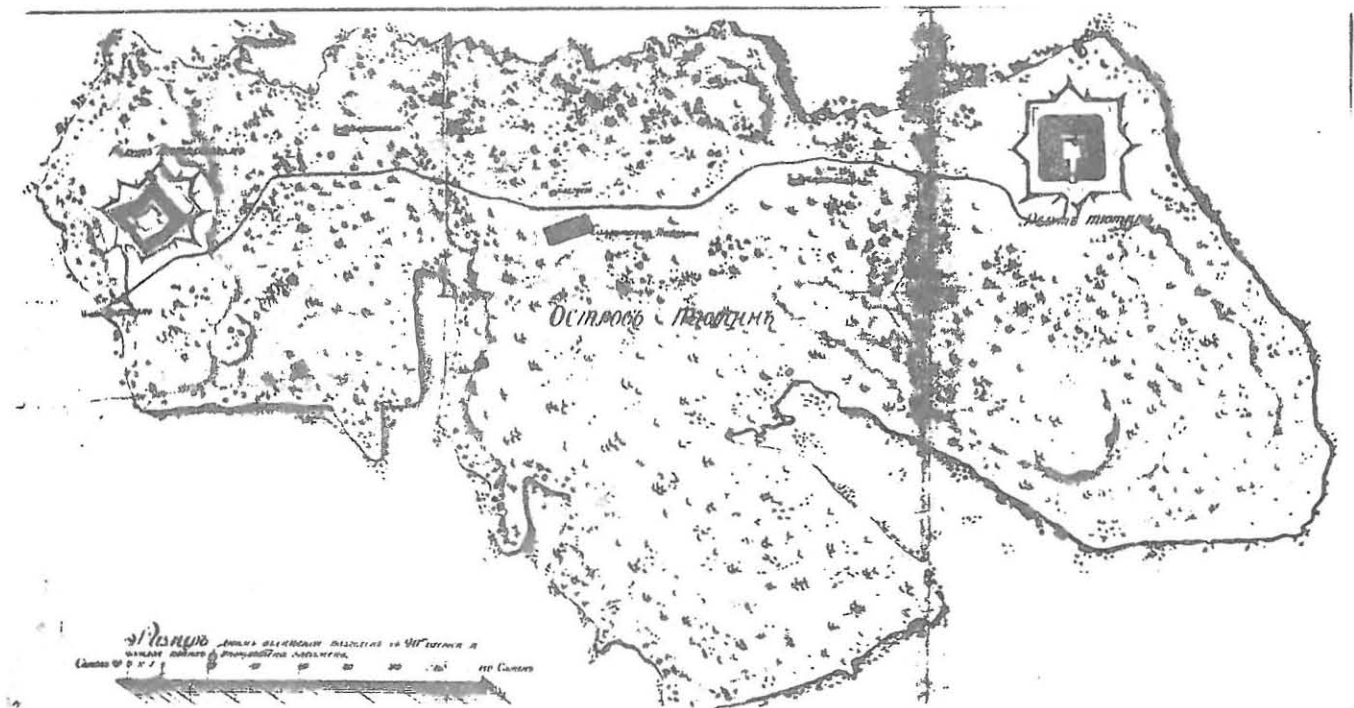
Kartta 7

Kuva 45

I-vaiheesta

Tiutisen saaren keskiosassa

- 1966: Koko: 6,5 x 10 m. Se on muurattu luonnonkivistä ja eteläsivulla muodostaa kaksi suurta paikalla ollutta kiveä osan seinästä. Seinän ydintä on pystyssä 1 - 2 m:n korkeudelle. Seinien paksuus on 1 m. Sisälle on pudonnut maa- ja kiviä ja rakennettu myöhemmin maakellari. Seinien raoista kasvaa puuta ja pensaita. Lähin ympäristö metsää, yhdellä sivulla asuntotontti.
- 1980: Ruutivarasto on noin 20 metrin päässä Tiutisen maantiestä. Sen ympärillä on runsaasti seinistä pudonneita kiviä. Eteläsivun seinää on kaivettu suurten kivien välistä n. 50 cm:n leveydeltä reilu metri kohti sisustaa.



Kuva 45: Tiutinen

Kasarmin kivijalka Tiutisessa

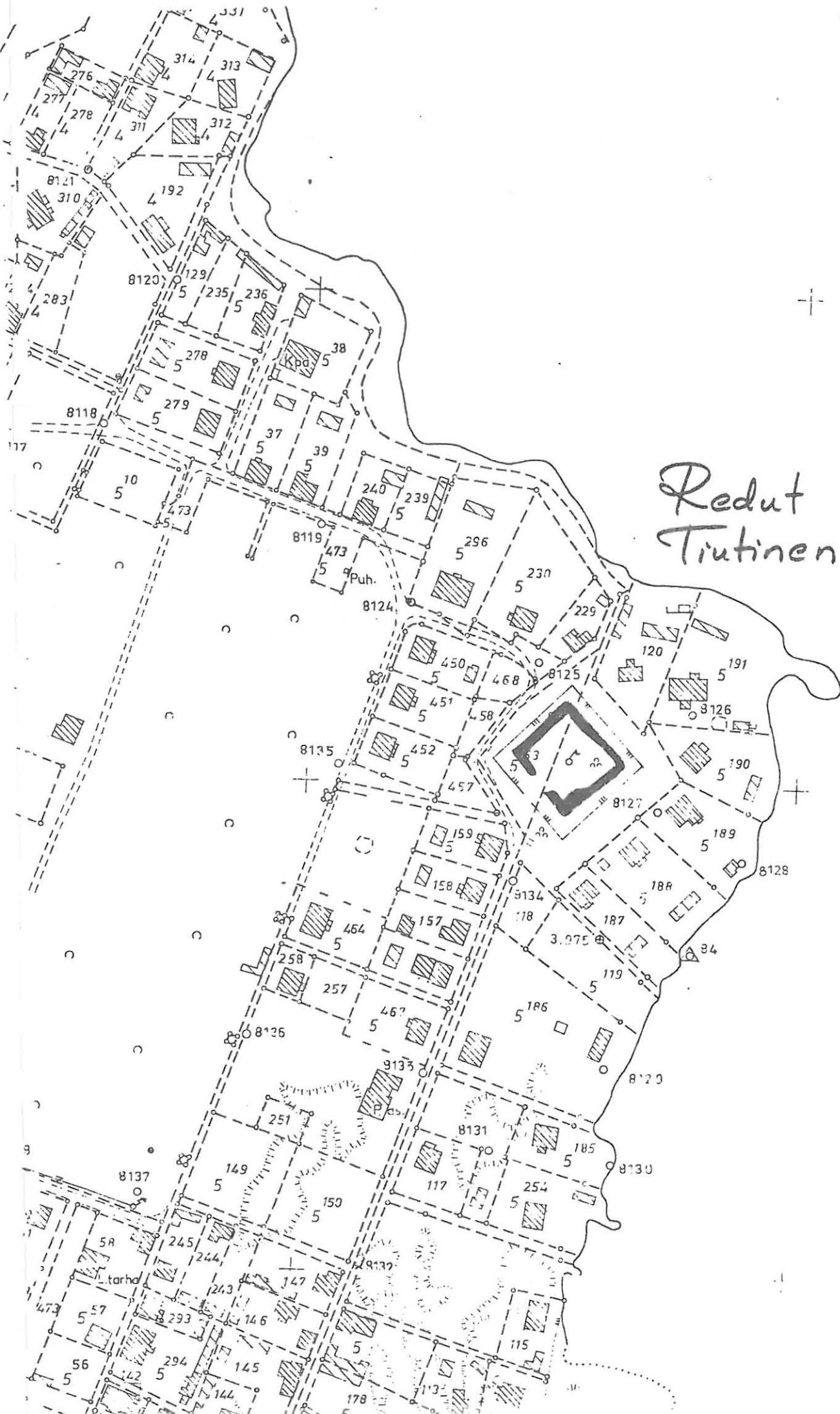
Kartta 1

Kuva 45

I-vaiheesta

Tiutisen saarella, sen koillisosan halki kulkevan polun varrella,
Kymi Oy:n omistuksessa

1980: Tiutisessa olevasta ammuskellarista kaakkoon on sijainnut kasarmi. Paikalla on myöhemmin ollut lautatarha, josta on jäljellä taapeleiden perustana olleita kiviä. Paikka olisi tutkittava tarkemmin, ennen kuin saataisiin selville, kuinka paljon kasarmen kivijalasta mahdollisesti on jäljellä maan ja kasvillisuuden alla.



Redut
Tiutinen

Redut Tiutinen

Kartta 8

Kuvat 45, 18, 19, 20

I-vaiheesta

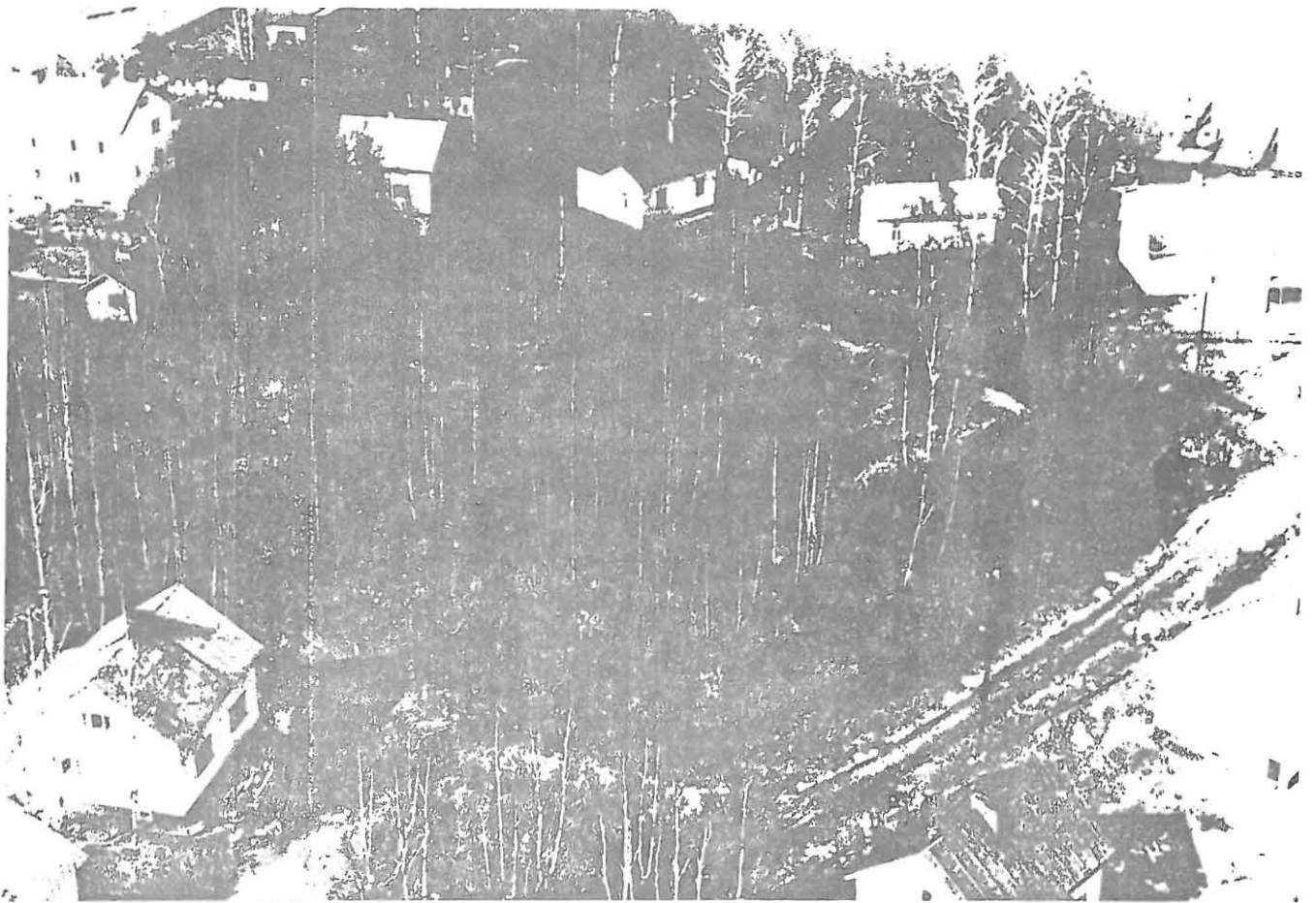
1966:

Piirustusten mukaan valli on kiveä, paitsi rintasuoja ja eskarpin yläosa tiiltä ja niiden välissä täytteenä maata. Kontre-eskarp on kivinen tukimuuri (korkeus 1,5 m), ja luiska on rakennettu kivistä.

Luiska on suurimmaksi osaksi tuhoutunut. Sen tukimuurista on lounaissiiven vasemmassa päässä jäljellä 1 m:n korkuisena 15 m, muu osa vieruna. Vallihauta on täyttynyt ja kontre-eskarp jäänyt maantien alle, mutta sitä on saatanut säilyä melko paljon eheänä maan sisällä. Kaakkoissivulla on oikeassa päässä luiskan tukimuuria yhden kivirivin korkuisena 15 m. Katvetien kohdalla kulkee maantie. Kontre-eskarpin paikalla on 0,5 - 1 m korkea vieru. Koillissivulla on luiskan tukimuurin kohdalla sivun vasemmassa puoliskossa kiviaitaa, joka osaksi rakennettu uudestaan. Oikea puolisko on tuhoutunut. Kontre-eskarpin kohdalla on oikeassa puoliskossa 0,5 - 1 m korkea vieru. Vasen tukimuuri on korjattuna ja 1 m korkeana edelleen paikoillaan.

Luoteissivulla näkyy kulmalinnakkeen kohdalla luiskan tukimuurin kiviä maanpinnan tasossa. Noin puolet korkeudesta saattaa olla eheänä maan sisällä. Kulmalinnakkeen oikean siiven kohdalla tulee katvetielle maantie, joka kulkee sitä pitkin lounaissivulle ja alkuperäisen tieaukon kohdalta ulos. Vallihauta on täyttynyt oikeaa kulmaa lukuunottamatta ja kontre-eskarp saattaa olla suureksi osaksi eheä maan sisällä. Lounais- ja luoteissivuilla on haudan täyttymisenvuoksi eskarp-muurin korkeus 2 m, muilla sivuilla 3,5 m. Lounaissivulla on noin puolet muurista sortunut 1 m korkuiseksi, samoin sisäänajoaukon tukimuurit. Kaakkoissivulla on tukimuuri näkyviltä osin sortunut, mutta sortumajätteen muodostaman 1 m korkean vallin sisällä on alaosa voinut säilyä eheänä. Muurin ydin on eheä, lukuunottamatta kolmea muurin alaosaan tehtyä suusta 1 x 1 m laajaa 1,5 m muurin sisään ulottuvaa tunnelinpätkää. Luoteissivulla tukimuuri on eheä, lukuunottamatta ylimmän kivirivin sortumista 2 m:n matkalla.

Lounaissivulla puuttuu vasemmasta puoliskosta vallin tiilinen yläosa kokonaan, tiilet on luultavasti käytetty rakentamiseen ja maa mätetty vallihautaan ja osaksi sisäpuolelle. Vallin päällä on ollut rakennus, jonka kohdalla on 4 x 4 m suuruinen kuoppa. Vallille on noustu ilmeisesti vallilta mätetystä maasta tehtyä ramppia pitkin. Vallin takarinne on 1,5 m korkea ja näkyviltä osiltaan maata. Sivun vasemmassa puoliskossa on tukimuurin päällä 1 m korkea maavalli. Rintatukimuurin paikalla on 1 m korkea vieru, eikä bankettia ole näkyvissä.



Mount 13, 201 Redut Johnson

Patteri Pirkköyri

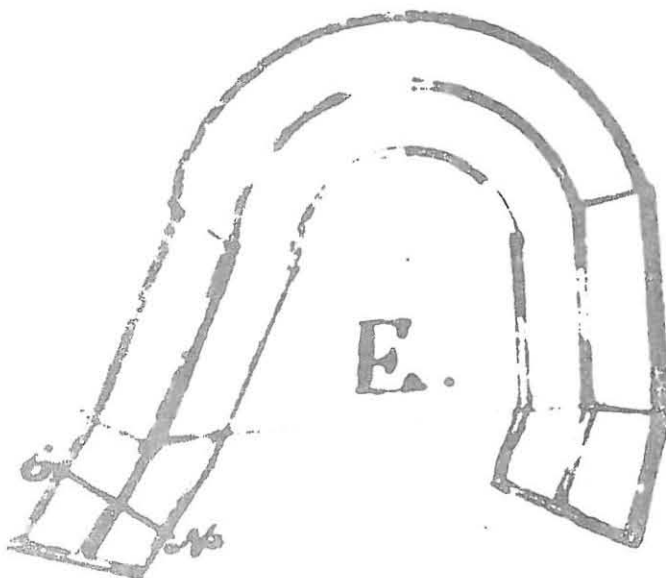
Kartta 1

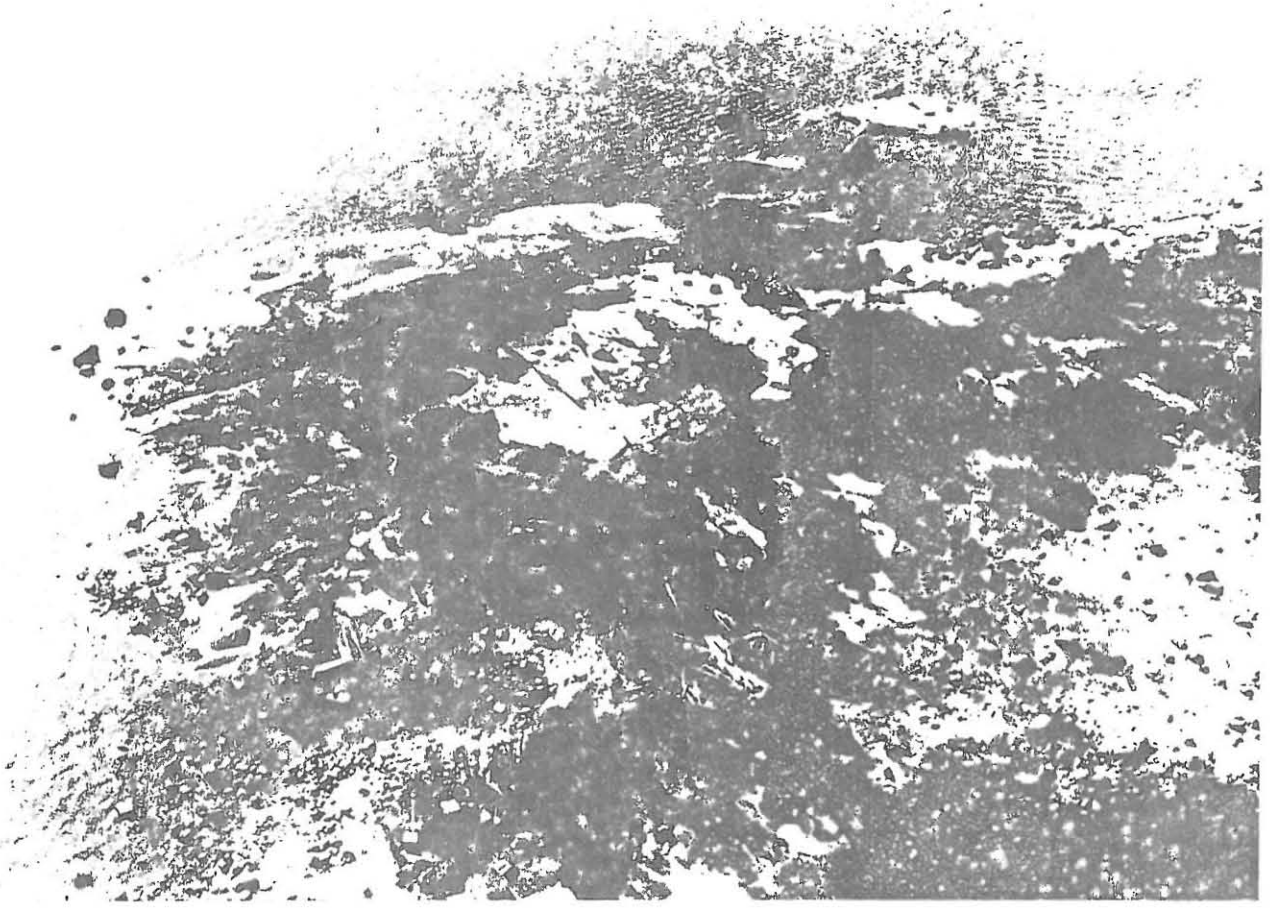
Kuvat 21, 22, 23

I-vaiheesta

Pirkköyriin saarella, jonka omistaa Korkeakosken jakokunta

- 1966: Eskarp-muurin alimpia kiviä on paikoillaan oikeassa siivessä. Muuten se on sortunut vieruksi, joka oikeassa päässä on 2,5 m, vasemmalla 1 m korkea. Pyöreässä osassa eskarpe on sortunut 2,5 m korkeaksi vieruksi, jossa 1 m korkealla näkyy tukimuurin päällyskiviä. Vasemman siiven oikeaan päähän on vallin etusivulle jatkosodan aikana tehty tykkiasema, jolloin vallin päältä on mätetty maata pois vallikäytävän tasolle asti. Eskarpe on 1,6 m korkea, pääasiassa maavieruna, paikoin ehjää tukimuuria. Vallikäytävän kohdalla on oikeassa siivessä tehty kaksi tykkiasemaa, kaarevassa osassa samoin kaksi ja vasemman siiven vasempaan päähän yksi. Asemat ovat noin 4 m leveitä ja patterin pohjana olevaan kallioon ulottuvia. Niitä tehtäessä on maata mätetty vallille. Oikean siiven päässä olevaan tykkiasemaan liittyy leveä 0,5 m syvä ampunasektorin rintasuojana. Oikeassa siivessä näkyy rintatukimuurin kiviä maan tasossa vallin päällä. Sitä lienee eheänä 0,5 m korkuiselta. Kaarevassa osassa on 0,5 m korkeaa eheää rintatukimuuria. Vallikäytävän rinne on 0,5 m korkea, tukimuurilla varustettu. Vasemman siiven valli on kaarevan osan vallia 0,8 m matalampi. Rintatukimuurista on paikoillaan 1 - 2 kiviä. Sen päällä on sortunut maata. Vallikäytävän tukimuri on 0,5 m korkea ja vain paikoin eheä. Vallin vasen pää on sortunut.
- 1980: Kaarevan osan vasemman puoliskon eteen on rakennettu kesämökki, samoin vasemman siiven päähän. Muuria on näkyvissä oikean siiven päässä. Nuoret männyt ovat valtaamassa vallit.





Kuvat 22, 23: Patteri Pinkköyri

Redutti Majasaari

Kartta 1

Kuvat 24, 25, 26

I-vaiheesta

Majasaarella

1966:

Piirustusten mukaan eskarp-muurin alaosa kiveä ja yläosa samoin kuin rintatukimuuri tiilestä. Muuri peittää koko vallin etusivun. Vallit ovat hiekkamaata ja tukimuurit osaksi luonnon- osaksi louhittuja kiviä. Itäisivulla luiska on 1 m korkea ja 4 - 6 m leveä. Sen tukimuurista (korkeus 1,2 m) on noin puolet sortunut. Maata on valunut jonkin verran banketille, mutta sen reunan kohdalla, 60 cm tukimuurista, näkyy maan pinnan tasossa kivirivi. Luiskan oikeassa päässä on säilynyt ampumasektori. Päävallin tukimuuri on 2 m korkea ja kivistä rakennettu. Ylimpiä kiviä on pudonnut. Tiilisen yläosan kohdalla on nykyisin 1 m korkea maavieru, josta on melkoisesti valunut maata juurelle. Reunoja lukuunottamatta vallin päällys on eheä. Rintasuojasta on sortunut maata ja peittänyt banketin, syntyneen vierun korkeus on 1,5 m. Rintatukimuurin kohdalla on kaivettu maata mahdollisesti tiilien löytämiseksi. Ampumasektoreita ei ole näkyvissä. Vallikäytävän tukimuuri on hyvin loiva, 1,2 m korkea ja maakivistä tehty. Oikeassa päässä on eheä, vallille nouseva tykkitie. Eteläisivulla on luiskan leveys 10 m ja se kä se, että banketti ovat samanlaiset kuin edellä. Luiskan tukimuurista on osa sortunut. Päävalli on samanlainen kuin edellä, siitä on sortunut tukimuurin yläosaa yhteensä noin 15 m. Rintasuojassa on yksi tykkisektori.

Länsisivulla on luiska samanlainen kuin edellä. Sen tukimuuria on sortunut yhteensä noin 20 m. Kulmalinnakkeessa luiskan läpi menevän tien tukimuurit ovat sortuneet alinta kiviriviä lukuunottamatta. Päävalli on samanlainen kuin edellä. Sen läpi kulkevan tien tukimuurit ovat sortuneet yhteensä 10 m. Rintasuojassa on sivun molemmissa päissä ampumasektorit. Pohjoissivulla on ainoastaan päävalli, joka vasemmassa päässä on samanlainen kuin edellä. Sivun keskellä on 1,5 m vasemman pään vallikäytävää korkeampi ampumataso, jossa edessä vasemmalla sivulla on 1 m korkea suojavalli, joka vasemmalla sivulla on tehty kivistä. Oikeassa kulmassa on koilliseen suuntautuva patteri, joka on ampumatasoa 1 m korkeammalla. Kolmella sivulla on sen edessä 6 m leveä maaluiska 1 m korkeine kivisine rintatukimuureineen, jonka yläosaa on sortunut noin puolet ja joka suureksi osaksi on maan peitossa. Luiskan päällä on lipputanko. Keskimmaiselle tasolle nousee tykkitie. Tien tukimuurista on ylin kivirivi sortunut alas.

Tukimuureissa kasvaa puita ja pensaita. Jotta ne eivät juurillaan hajot-
taisi muuria, pitäisi ne raivata 2,5 m levyiseltä alueelta ulkoreunasta
lukien.

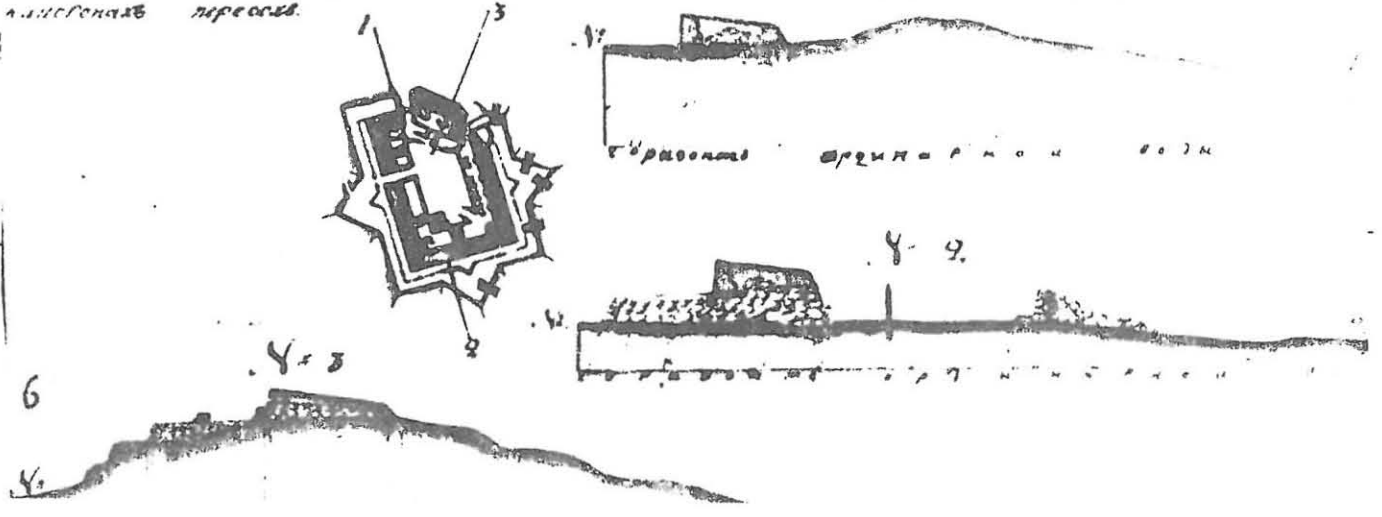
1980: Redutin sisusta käytetään vapaa-ajanviettopaikkana. Sinne on kesäksi pys-
tytetty mm. lentopalloverkko. Reduttiin kulkee polku alkuperäisen ajoau-
kon kautta. Päämuurin sisäänajoaukon kivet ovat sortuneet kohoumaksi au-
kon pohjalle. Vallihaudoissa kasvaa paikotellen pensaikkaa, ja tukimuureis-
sa kasvavien puiden vaikutukset muuriin ovat monessa kohdin helposti havait-
tavissa. Kiviä putoilee muureista sieltä täältä jatkuvasti.



Kuva 24: Majasaari

Планъ поперечной Майской ст. ст. ст.
 поперечной ст. ст. ст. фронтальной ст. ст. ст.
 и поперечной ст. ст. ст.

продольная ст. ст. ст.



Куват 25 26: Делат М...

Kasurminpohja Majasaarella

Kuva 24

I-vaiheesta

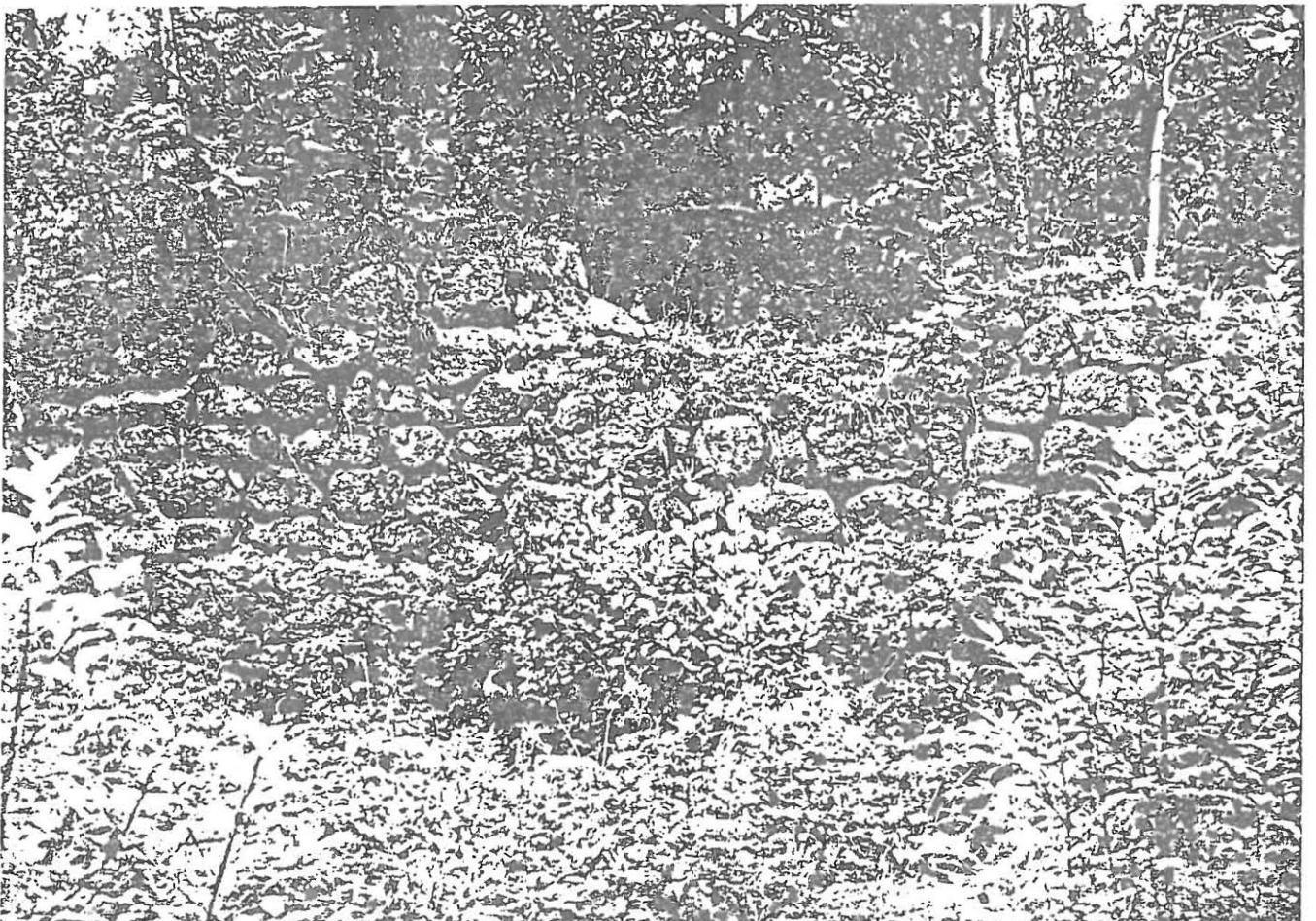
- 1960: Patteri n:o 7:stä länteen. Erottuu suurena 0,5 - 1 m korkeana rakennusjättevallina.
- 1980: Jäänteet ovat sankan pensaikon peitossa.

Ruutikellari Majasaarella

Kuvat 24, 27

I-vaiheesta

- 1980: Kellari on patteri n:o 7:n oikean siiven päässä, meren puolelta katsoen suojassa suurten kivien takana. Se on muurattu kivistä, pohja 6 X 10 m. Seinää pystyssä 1,5 - 3 m, ehein ja korkein osa patterin puolella. Seinät ovat noin 1,5 m korkeudelle maan ja kivien peitossa.
- 1980: Kellarin päällä kasvavat puut ja pensaat olisi poistettava.



Kuva 27

Patteri n:o 7

Kuvat 24, 46

I-vaiheesta

Majasaarella

1960: Patterissa on kaksi valliä, joista toinen suuntautuu pohjoiseen, toinen itään. Pohjoisvallissa on kalliokynnyksen päälle rakennettu rintasuojan yläosa maasta. Rintasuojan korkeus on 1,5 m, siitä kalliota ja tukimuuria on 1,2 m. Ylimmät kivet ja maata on sortunut. Rintasuojassa on kolme ampumasektoria, jotka etupuolella ulottuvat kallion päällyksen tasolle. Rakennetti on 20 - 30 cm korkea ja 4 m leveä ja se jatkuu samanlaisena itäisvulle.

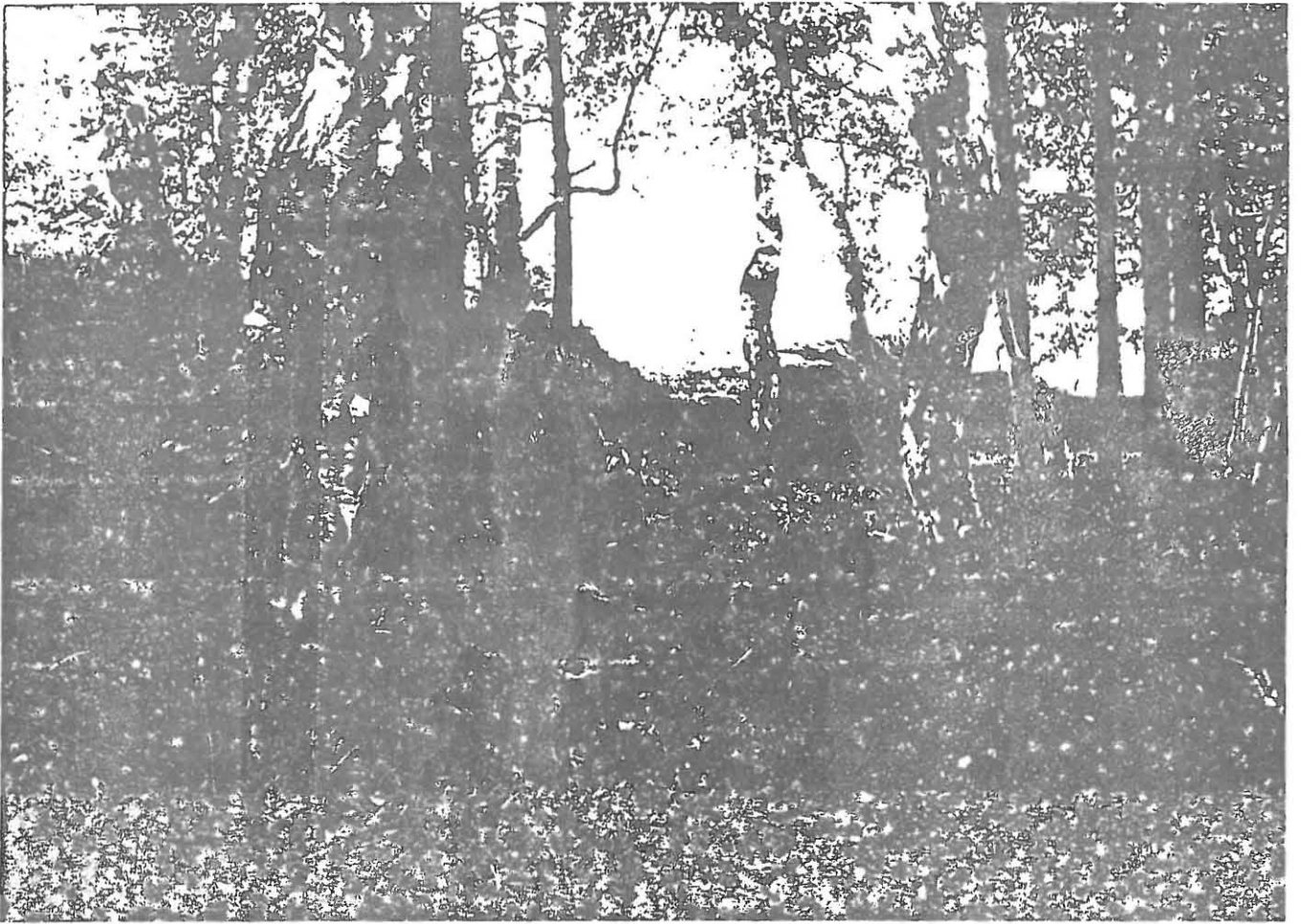
Itävallissa on noin 1,7 m korkea rintatukimuurin, josta on sektorien korkeu- kelle ehjänä yhteensä vain 3 m. Vallin päällyys ja eskarpe ovat sortuneet niin paljon, että tukimuurin yläosa on paljaana, sekä eskarpen paikalla loiva rinne. Vallin vasemmassa päässä kohoaa kallio, jonka matalamman osan päälle pohjoisvalli on rakennettu. Oikealla itävalli päättyy 3 - 4 m korkeisiin kiviin ja edessä on louhikkoinen, mutta matala ranta.

Valleissa kasvaa muutamia puita.

1980: Patterin muureista pudonneita kiviä on jäljellä sen juurella, sekä sisä- että ulkopuolella. Puut ja pensaat kasvavat vapaasti valleissa ja pat- terin sisällä.

Majasaari on kokonaan A. Ahlström Oy:n omistuksessa, ja sitä käytetään yhtiön henkilökunnan virkistysalueena. Saarelle on rakennettu siihen tarkoitukseen myös lomamökkejä.

Saaren rakenteet ovat parhaiten säilynyt kokonaisuus Ruotsinsalmen lin- noitusjäänteiden joukossa. Saaren nykyinen käyttö ei toistaiseksi tunnu uhkaavan jäänteitä. Sen sijaan luonto, puut ja pensaat juurineen tekevät jatkuvasti tehokasta työtäan valleilla ja jäljellä olevissa muureissa.



Kuva 46: Patteri 7

C

Redutti Ruotsinsalmi

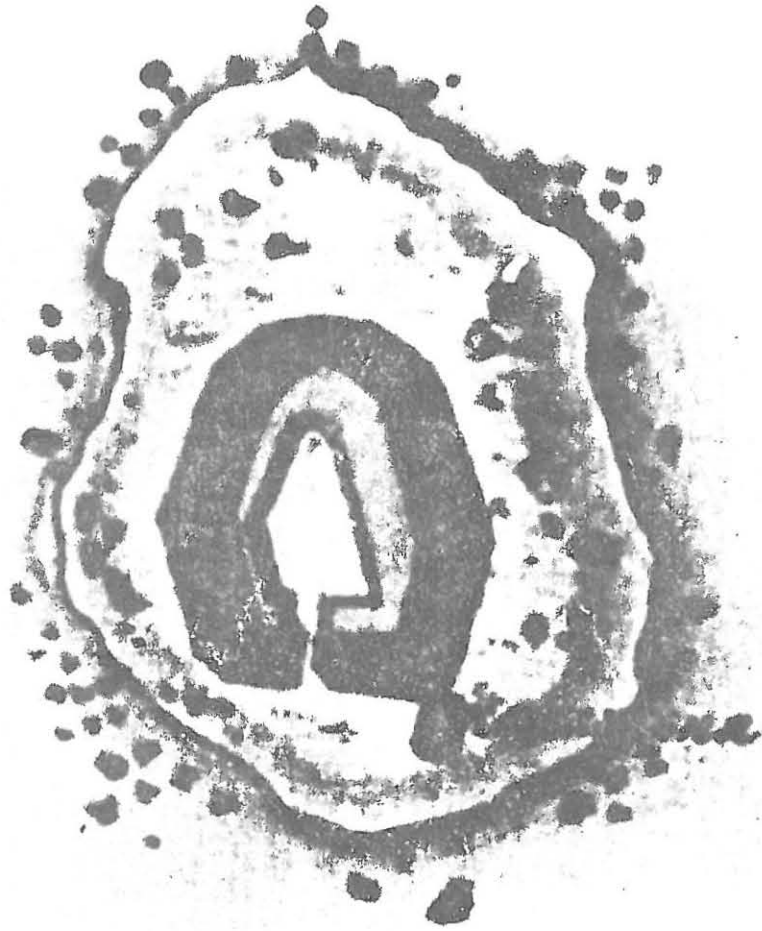
Kartta 1

Kuvat 28, 29, 30

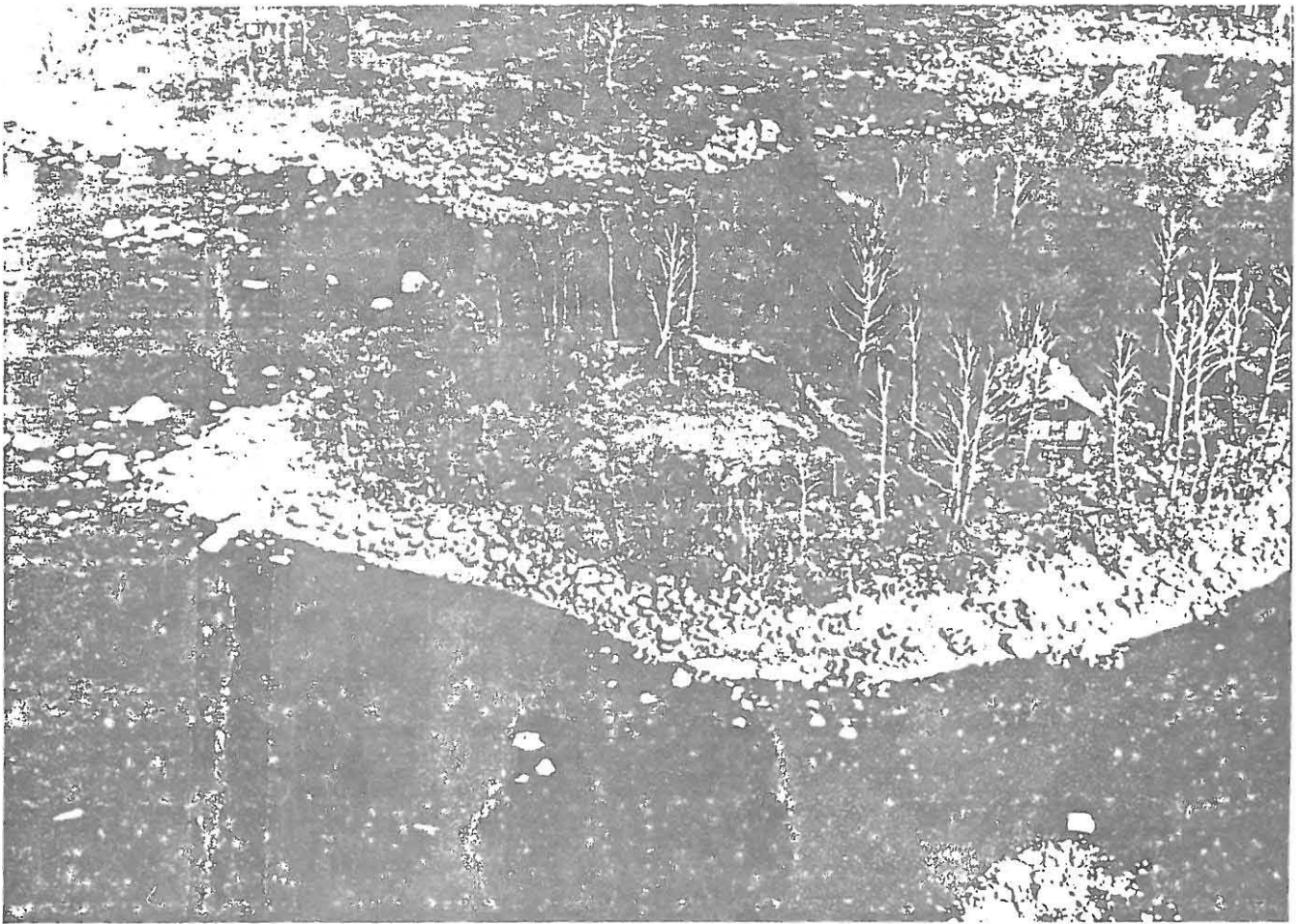
I-vaiheesta

Vallikarilla, omistaa Anna-Liisa Linkola

- 1960: Piirustusten mukaan tukimuurit ovat olleet kokonaan kivistä ja eskarp-muuri on peittänyt koko vallin etusivun. Sisäänajoaukko on keskellä länsivallia ja nykyisin se on suljettu melkein vallin korkuisella kiviaidalla. Sen oikealla puolella oleva valli on 2,5 m korkea ja sen ulkopuoli on sortunut melkein rintatukimuriin asti. Rintatukimuurin korkeus on 1,5 m ja sen tukimuri on eheää 1 m:n korkeudelle. Vasemmalle sisääntuloaukosta eskarp on 2 m korkea. Sen tukimuri on 1,5 m korkeudelle eheää, mutta ulos pullistunutta. Rintasuojan tukimuri on 1,5 m korkea ja eheä.
- Etelävalli on 1,5 - 1,8 m korkea etusivulta. Eskarp-muurista on ylimpiä kiviä pudonnut ja alas asti ulottuvia sortumia on yhteensä noin 10 m. Rintasuojan päällisyys on eheää. Sen 1,5 m korkeasta tukimuurista on useita kiviä pudonnut. Itään suuntautuvan kaarevan vallin osan eskarp-muuri on 1,5 m korkea. Sen yläosa on sortunut 6 m:n matkalla. 1 m korkeasta rintatukimuurista on ylimpiä kiviä pudonnut. Pohjoissivun eskarpe on 1,5 - 2 m korkea. Sen koko pituudesta. Rintatukimuurin vasen puolisko on sortunut. Rintasuojassa erottuu neljä ampumasektoria. Linnakkeen sisäpuoli on viereisen huvilan puutarhana. Tukimuureissa kasvaa puita ja pensaita.
- 1980: Vallin sortumia on ilmeisesti paikkailtu pudonneilla kivillä. Länsikulmassa on sortuma ja myös eteläsivulla yksi. Eteläsivun keskelle on vallin molemmille puolille rakennettu portaati. Redutin sisällä kasvaa viereisen huvilan marjapensaita sekä koristepensasistutuksia. Sisäpuolella eteläsivun rintasuojassa on portaiden vierellä sortuma. Pohjoisvallilta on osa pensaita ja nuoria puita hakattu ja pintamaa kuorittu pois. Puita ja pensaita kasvaa kuitenkin edelleen redutin muureissa ja niiden päällä.



Kuva 28: Redut Ruotsinsalmi



Kuvat 29, 30: Redut Ruotsin salmi

Patteri Petäjäkarilla

Kartta 1

I-vaiheesta

Petäjäkarin omistavat Martti ja Lyyli Taberman.

1980: Patterista on jäljellä n. 1 - 1,5 m korkeana maavallina oikea siipi ja osa keskivallia. Saarelle on tehty kesämökki patterin sisään, hyvin lähelle tuhoutuneen vasemman siiven reunaa. Siipi on saattanut tuhoutua rakentamisen yhteydessä. Maavallin päällä kasvaa puita.

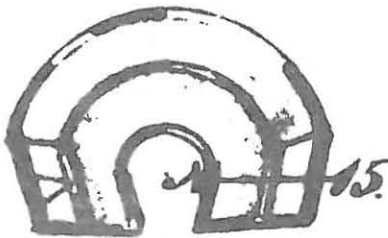
Patteri n:o 8

Kartta 1

Kuvat 31, 32

Venäjänselällä, jonka omistavat yhdessä Varma-tila, oikeudenomistajana Toivo Varma, sekä Kuutsalon tila n:o 1.

- 1960: Vallin vasemman siiven päälle on tehty rakennus ja valli on hajonnut. Keskiosan ja oikean siiven eskarp-muuria on sortunut noin puolet. Se on ollut kivistä rakennettu ja peittänyt koko vallin etusivun. Sen nykyinen korkeus on 1,5 - 2 m. Vasenta siipeä lukuunottamatta rintasuojan luiska on ehjä. Rintatukimuuuri on 1,5 m korkea ja sitä on sortunut noin 10 m.
- 1960: Vallin päällä on tiheä pensaikko ja eskarp-muurissa kasvaa puita. Aivan oikean kulman ulkopuolella rannassa on venevaja. Vasemman siiven päälle tehtyä rakennusta ei ilmeisesti juuri enää käytetä, joten saaren vallit saavat olla melko rauhassa. Puut murtavat kuitenkin pystyssä olevaa muuria.



Kuva 31: Patteri 8



Kuva 32: Patteri 8

Patteri n:o 5

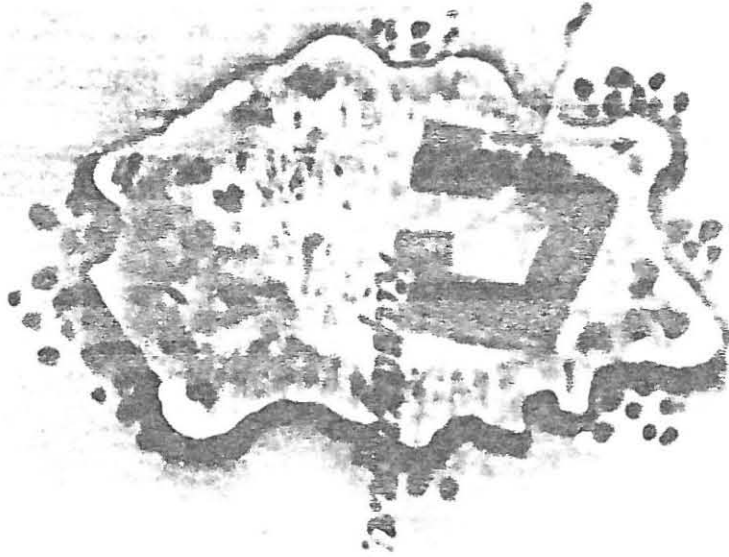
Kartta 1

Kuvat 33, 34

I-vaiheesta

Pienellä Varissaarella, kaupungin omistuksessa

- 1966: Piirustusten mukaan eskarpen yläosa ja rintasuojan tukimuuri ovat tiilestä. Eskarp on sortunut vieruksi ja sen tukimuuria näkyy ainoastaan vasemman kulman kohdalla 0,5 m korkeana ja pahasti sortuneena. Eskarpen nykyinen korkeus on vasemmassa siivessä 2 m, keskivallissa 2,5 m, oikeassa siivessä 1,5 m. Rintatukimuurin ja banketin kohdalla on vasemmassa siivessä 1,5 m, keskellä on 1,2 m ja oikeassa siivessä 1 m korkea vieru. Vasemmassa kulmassa valli on sortunut niin paljon, että tiilinen rintatukimuuri on paljastunut ulkosivultaan ja että eskarpen tukimuurin alaosa on tullut esiin. Banketin kohdalla on kaivettu maata. Tarkoituksena on voinut olla tukimuurin esiin kaivaminen esim. tiilien saamiseksi. Oikean siiven päässä on pienen rakennuksen pohja.
- 1980: Vasen kulma on sortunut niin, että muurin alaosaa on näkyvissä n. 0,5 m, ja sen yläpuolelta on maa valunut pois. Esillä olevaa hiekkaa ei sido mikään, joten sortumisen voi olettaa jatkuvan edelleen. Patterin sisustan keskellä on pohjan kiviä kaivettu esiin. Eskarp-muuria on ympäri patterin todennäköisesti jäljellä maan sisällä.



Kuvat 33,34: Patteri 5

Fort Slava

Kartta 1

Kuvat 35, 36, 37, 38, 39

I-vaiheesta

Kukourin saarella, Kuutsalon kylän omistuksessa

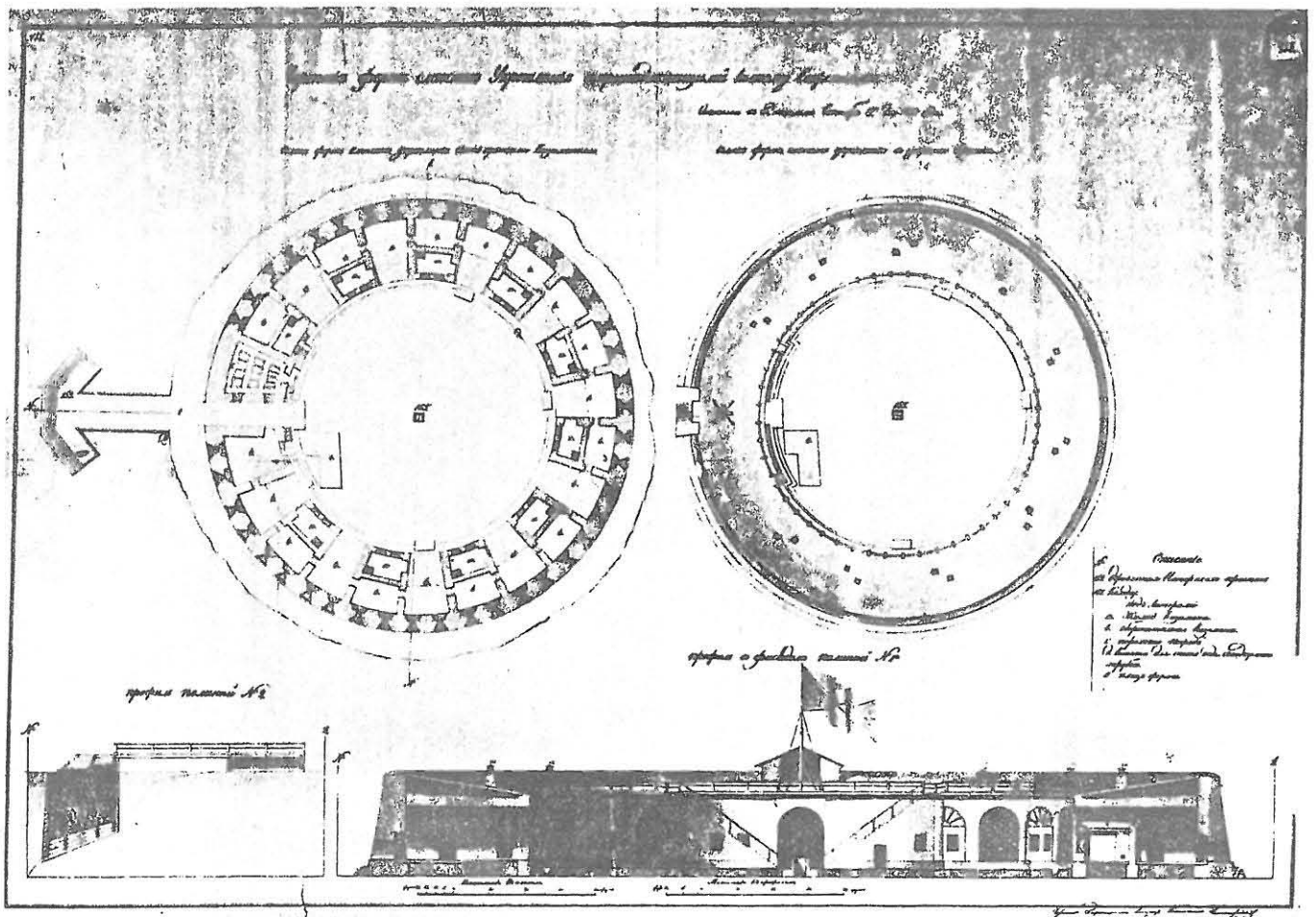
1966:

Pääportin vasemmalla puolella olevien kolmen kasematin kohdalla on ulkomuuri säilynyt parhaiten. Hakatuista suorakulmaisista kivistä tehty kivijalka on eheä näkyviltä osilta, osaksi maan peitossa. Muurin ydin on kiveä, uloimmat osat tiiltä. Ampuma-aukkojen pielet ovat tuhoutuneet räjähdyksessä niin, että verhomuuraus puuttuu kokonaan. Ulkoseinien verhomuuraus on ampuma-aukkojen ja attikan välisellä alalla suurimmaksi osaksi säilynyt. Attikan alareunassa olevasta profiloidusta räystäslistasta on samoin yli puolet paikoillaan. Attika sortunut suureksi osaksi. Seinien paksuus on 2 - 2,5 m. Sisäpuolella ne kaartuvat kivisinä kaarina erottuvien kasemattiholvien päiden yläpuolella sisään päin. Kasemattien holvit ovat sortuneet, seinät ovat luultavasti suureksi osaksi eheät ampuma-aukkojenyläreunaan ulottuvan jätevallin sisällä. Pääportin pielet ovat tuhoutuneet. Pääportista vasempaan kolmen kasematin ulkoseinät on attikan alareunaan asti pystyssä. Kivijalka ja räystäslista puuttuvat, seinän ulkopintaa on sortunut 30 - 50 cm. Ruutikellarin tuuletusaukot ovat melko eheät. Neljännen kasematin ulkoseinä on tuhoutunut kokonaan, samoin viidennen oikeaa kulmaa lukuun ottamatta. Viidennen kasematin oikea kulma ja kuudennen ja seitsemännen kasematin ulkoseinä on suunnilleen listan korkeudelle edelleen pystyssä. Ulkopintaa on rapautunut 30 - 50 cm. Listakivet ovat pudonneet ja kivijalka on poissa, kahdeksannen kasematin oikeaa kulmaa ja yhdeksännen kasematin seinä oikeaa kulmaa lukuun ottamatta ovat sortuneet. Yhdeksännen ja kymmenennen kasematin väliin jäävä ulkoseinän pätkä on pystyssä jonkin verran listan alapuolelle. Verhomuurausta ei ole näkyvissä. Lista ja kivijalka poissa. 13:n ja 14:n kasematin ulkoseinä on tuhoutunut paitsi oikeassa kulmassa. 15:n kasematin ulkoseinä oikeaa päätä lukuunottamatta on pystyssä lähellä listaa. 16:n ja 17:n kasematin ulkomuuri on tuhoutunut oikeaa kulmaa lukuunottamatta. 18:n kasematin ulkoseinä on pystyssä n. 1,5 m listan alapuolelle. Verhomuuraus ja kivijalka puuttuu. 18:n kasematin oikean kulman ja 19:n kasematin ulkoseinä oikeaa kulmaa lukuunottamatta tuhoutuneet. Listakiviä alas pudonneina säilynyt niin paljon, että ne riittävät kattamaan listan korkeudelle säilyneet ulkomuurit. Paikoillaan olevaa listaa on vain kolmen kasematin kohdalla.

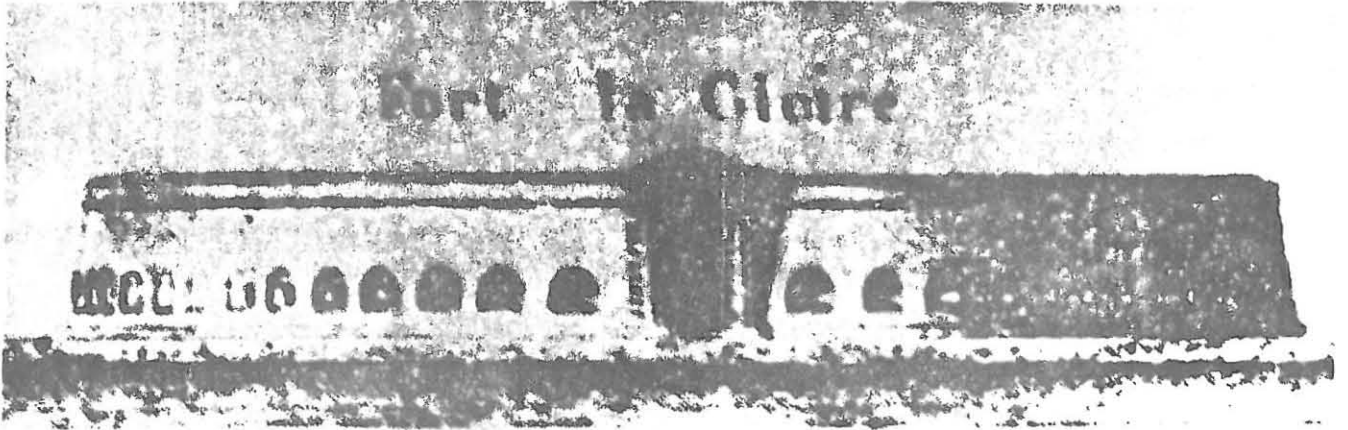
Kivijalka on eheä samalla kohdalla, muualta se on ilmeisesti viety käytettäväksi rakennuksiin. Verhомуurausta ei ole säilynyt pieniä läiskiä lukuunottamatta muualla kuin vasemmalla puolella. Verhомуureissa on käytetty vendiläistä limitystä. Keskellä linnanpihaa on täytetty kaivo.

1980: Linnoituksen pääportin ympärillä oleva osa on 60-luvun lopulla kaivettu esiin ja kunnostustyöt aloitettu. Työt ovat aikanaan jääneet kesken, ja osittain kunnostettujen seinien suojaksi rakennetut katokset alkavat jo olla huonokuntoisia.

Myös linnoituksen muussa osassa vielä pystyssä olevat muurit rapautuvat hiljalleen. Saarella ei kuitenkaan nykyään käy suuremmin merelläliikkujia, joten ihmisen tuhoavilta toimilta linnake saa ainakin kesäaikaan olla melko rauhassa.



Kuva 35: Fort Slava



Kuvat 36, 37: Fort Slava



Kuvat 38, 39: Font Slavon muureja

Fort Elisabet

Kartta 1

Kuvat 40,41,42

I-vaiheesta

Varissaareissa, Kotkan kaupungin omistuksessa

1966:

Vallit on rakennettu kallioille ilman vallihautaa. Eskarp-muuri peittää koko etusivun piirustusten mukaan.

Valli 1:n eskarp-muuri on kivistä, korkeus 1,2 - 2 m. Se on korjattu muuraamalla kahvilaa sen sisään rakennettaessa. Vallin päällä on neljä korjattua ampumasektoria. Sektorit ovat 20 cm:n syvyisiä ja ne on kivetty. Piirustusten mukaan taas maa on ollut sidottuna turpeilla ja sektoreiden syvyys ulkopäässä 70 - 80 cm. Vallin leveys on ollut 5 m, nykyisin 1 - 4 m. Rintatukimuuri on rakennettu uudelleen. Kahvilan lasiseinä nousee suoran rintatukimuurista.

Valli 2:n eskarp-muuri on kivistä, korkeus vasemmalla 1,2 m, oikealla 2,5 m. Vasempaan siipeen on avattu kulkuaukko Ruotsinsalmen taistelun muistomerikille. Sen molemmin puolin on samanlaiset ampumasektorit kuin edellä. Rintatukimuuri on muurattu kivistä, korkeus 1,2 m. Oikeassa siivessä vallikäytävä, jonka tukimuuri on kiveä ja 1 m korkea.

Valli 3:n tukimuuri on korjattu muuraamalla, korkeus 3 m, oikea pää 0,5 m matalampi. Tykkisektorit peittyneet. Rintatukimuuri nykyisin 1 m korkuinen. Vallikäytävän tukimuuri (korkeus 0,5 m) muurattu yhtäjaksoisesti, jolloin tykkitie on mennyt umpeen.

Valli 4:n keskiosa on päitä 1 m matalampi. Eskarp-muuri on korjattu muuraamalla, korkeus 0,8 - 2 m keskiosassa. Rintatukimuuri on 1,2 m korkea. Vallikäytävän reuna on 0,5 m korkea, vieru keskellä. Vasemmassa päässä on 2 m korkea ja oikeassa 1 m korkea tukimuuri. Vallikäytävän matalampia ja korkeampia osia yhdistävät tykkitiet. Kussakin päässä on kaksi tykkisektoria korjattu kuten edellä. Piirustusten mukaan eskarp-muurin yläosa on ollut tiilestä. Vallien 4 ja 5 kulmaan on avattu ampumasektoreita, joita ei piirustusten mukaan ole ollut.

Vallin 5 eskarp-muuri on korjattu. Korkeus 1 - 1,2 m. Vallin leveys on vasemmalla 5 m, oikealla 1 m. Valliin on avattu kaksi ampumasektoria samalla tavalla kuin linnakkeen itäpäässä. Piirustuksen 423 mukaan sektoreita on ollut yhteensä 4. Rintatukimuuri on 1 m:n korkuinen. Vallien 4 ja 5 kulmaan on välirauhan aikana tehty betonista tykkiasema aivan rintatukimuriin kiinni ja nykyisin siihen on sijoitettu tykki.

Valli 6:n eskarp-muuri on 1,8 m korkea, ja sen oikea siipi on korjattu muuraamalla. Tukimuurin päältä nousee 1,3 m korkea maavalli, joka oikealla on sortunut, niin että tukimuuri on peittynyt. Rintatukimuuri ja banketti ovat sortuneet 1,5 m korkeaksi vieruksi. Vallikäytävän tukimuuri on melkein eheä ja 50 - 70 cm korkea. Vallin kulmaan on tehty välirauhan aikana samanlainen tykkiasema kuin edellä. Oikean siiven vallikäytävään on kaivettu sijat kahdelle tykille, jotka sodan jälkeen on asetettu paikoilleen.

Valli 7:n eskarp-muuri on piirustusten mukaan ollut tehty kivistä ja tiilestä. Nykyisin eskarp-muuri on maavieruna, korkeus vasemmalla 1,8 m, oikeassa päässä valli päättyy kallioon ja sen päällys on kallion laen tasolla. Vallin keskiosassa on kolme ampumasektoria jonkin verran sortuneena. Rintasuojaa on sortunut 0 m:n matkalla noin 0,5 m. Rintatukimuuri on ollut tiilestä, nykyisin rintasuojaa on noin 0,8 m korkeana maavieruna. Vasemmassa puoliskossa on sitä yritetty kaivaa esiin, jolloin banketin päälle on syntynyt matala oja. Banketin vieru on 0,8 m korkea. Vallikäytävän muuri on 30 - 50 cm korkea, eheää kivimuuria. Vasemmassa päässä oleva tykkitie on eheä.

Valli 8 on edellistä 0,8 m matalampi. Eskarp on 1,5 m korkeana maavieruna. Vallin suojasivu on yhtenäistä vierua rintasuojasta vallikäytävän tukimuriin, eikä voi erottaa bankettia vallikäytävästä. Vallikäytävän tukimuuri on 0,5 m korkea ja eheä.

Tukimuureissa kasvaa joitakin puita ja pensaita, jotka pitäisi poistaa.

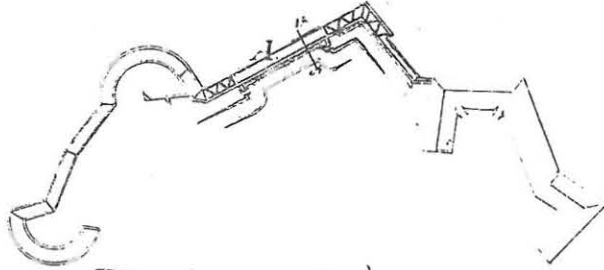
1980: Jäljellä oleva yhtenäinen valli on melko hyvässä kunnossa, vain vallien 4 ja 5 kulmasta eskarp-muuri on korjausten jälkeen sortunut. Valleilla kulkee polku, ja tasonvaihdoskohtiin on rakennettu kivistä askelmia. Vallin 3 ulkoreunaan on kivistä rakennettu portaat. Muureissa kasvaa puita, jotka edelleen juurineen rikkovat muuria.

№ 524

Планъ и перспективное изображеніе Фонтана-елизаветинскаго въ мѣстности на
 юго-восточномъ берегу въ мѣстности на юго-восточномъ берегу, въ мѣстности на
 юго-восточномъ берегу въ мѣстности на юго-восточномъ берегу, въ мѣстности на
 юго-восточномъ берегу въ мѣстности на юго-восточномъ берегу, въ мѣстности на
 юго-восточномъ берегу въ мѣстности на юго-восточномъ берегу, въ мѣстности на

471.

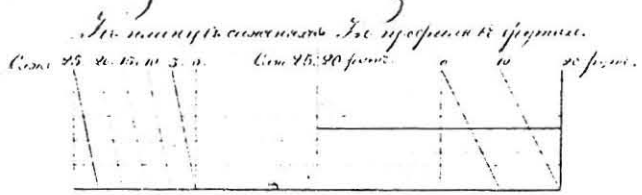
Составленъ при Императорскомъ Вѣдомствѣ Гражданскихъ Имуществъ въ 1872 г.



471

Исполненъ въ 1872 г. архитекторомъ
 П. П. Ковалевымъ. Утвержденъ въ 1872 г. архитекторомъ
 П. П. Ковалевымъ.

Перспектива фонтана.



Составленъ при Императорскомъ Вѣдомствѣ Гражданскихъ Имуществъ въ 1872 г.



Kuvat 40, 41 : Font Elisabeth



Kuva 42: Fort Elisabet, poikki saaren kulkeva
linnoituksen aikainen tie

Ruutikellari n:o 85

Kuvat 40, 43

Varissaaren luoteiskulmassa

- 1960: Pohja: 9 x 11 m. Seiniä pystyssä noin 1,5 m kolmella sivulla, pohjois-
vulla seinä on sortunut. Muurattu louhituista kivistä. Seinien juurella
pudonneita kiviä ja maata.
- 1980: Pystyssä olevat seinät pitäisi puhdistaa niitä osittain peittävästä maas-
ta ja raunioiden päällä kasvavat puut olisi poistettava.



Kuva 43

Kasarmin kivijalca

Kuvat 40, 44

Varissaaren pohjoisrannalla

1900: Pohja 40 x 15 m.

Kun saaren keskikohdalla pohjoissivulla oleva lahti on linnakkeen rakentamisen aikaan ulottunut lähelle etelärantaa ja melkein katkaissut saaren kahtia, on lahden poikki rakennettu tie, joka edelleen on kunnossa.

1980: Kivijalkaa on näkyvissä vain pohjoissivulla, muu osa on maan peitossa. Kivijalan päällä kasvaa puita. Ennen kivijalan puhdistamista olisi suunniteltava myös sen säilyminen ottaen huomioon saaren kesäinen käyttö yleisenä ulkoilualueena.

Kivijalasta etelään lähellä poikkivallin päätä on maan ja puiden peitossa jäänteitä kivijalasta, jonka alkuperä olisi tutkittava tarkemmin. Samoilla kohdin on aikoinaan sijainnut vartiopaikka.



Kuva 44: Kasarmin kivijalca



Kyminlinna

Kartta 9

kuva 47

Lounaissivun ns. takaportin tiilinen holvi on purettu joitakin vuosia sitten. Linnoituksen muurien kiviä vahingoittaa vallihautoissa seisova sadevesi, joka soistaa vallihautoja ja jäätyessään rikkoo muureja. Veden poistuminen vallihautoista olisi järjestettävä niin, että se myös toimii. Linnoituksen vallien muurauksia on monin paikoin maan alla, minkä vuoksi Kyminlinna näyttää huonokuntoisemmalta kuin onkaan. Jo puhdistamalla kiveyksiä ja pitämällä vesakot poissa muureilta saataisiin esiin hyvin säilynyt kaponnieerilinnoitus.



Kuva 47

MAAKUNTAMUSEON YHTEENVETO JA TOIMENPIDE-EHDOTELMIA

Kuten jo aiemmin laadituista julkaisuista ja nyt valmistuneesta selvityksestä voidaan todeta, sijaitsee nykyisen Kotkan kaupungin alueella kaikkiaan 31 Ruotsinsalmen linnoitusjärjestelmään kuulunutta sotilaskohteen jäännettä, joista 14 Kotkan saarella ja loput sitä idässä ja etelässä ympäröivillä saarilla ja kareilla. Linnoitusketjuun kuulunut Kyminlinna muodostaa näiden ohella vielä oman kokonaisuutensa. Yllä mainituista ainoastaan Kyminlinna ja redutti Kotkaan on kohdistettu joko kaupungin tai valtion taholta kunnostustoimia.

Yllä olevan selvityksen pohjalta päättyy Kymenlaakson maakuntamuseo toimenpide-ehdotelmiin, jotka lähtevät paljolti siitä, kenen omistamalla maapohjalla jäännä sijaitsee. Toimenpiteitä suunniteltaessa on edelleen tähdätty järkevien kokonaisuuksien syntymiseen.

Puistolan kaupunginosassa sijaitsee linnoitusjäänteistä kaikkiaan kymmenen, joista seitsemän suoranaisesti kaupungin maalla, yksi valtion maalla ja kaksi Valmetille, Shellille ja Essolle vuokratulla maalla. Suurelle yleisölle havainnollinen kokonaisuus saataisiin aikaan kunnostamalla kaupungin maalla olevat ruutikellari n:o 83, ruutikellari n:o 82, kenttäpatteri, patteri Katariina, tiilikasarmin kivijalka, ruutikellari n:o 84 ja kasarmin kivijalka maaumalan alueella.

Kotkan saarella sijaitsevista muista kohteista tulisi redutti Kotkan kunnostusta jatkaa ja aloittaa se patteri n:o 3:n kohdalla. Tähän on kaupungin karsimattomassa 5-vuotistalousarviossa esitetty määrärahoja seuraavasti:
v. 1981 170.000 mk, v. 1982 200.000 mk ja v. 1983 200.000 mk.

Kunnostettavien kohteiden listaan kuuluvat Kotkan saaren ulkopuolella patteri n:o 5 Pikku Varissaarella, redutti Tiutinen yhdessä Kymi yhtiön kanssa, ruutikellari n:o 85 ja kasarmin kivijalka Varissaarella, Fort Slava Kukourin saarella sekä Kyminlinnan linnoitus vallihautoineen.

Suojelutoimia valtion, yhtiöiden tai kaupungin vuokramaalla sijaitsevien kohteiden kohdalla tulee selventää saattamalla muinaismuistolain velvoitteet asianomaisten tietoon. Kaupungin maalla sijaitsevat kohteet tulee kokonaisuudessaan merkitä kartalle ja täten varmistaa niiden suojeleminen.