



Suurahvenkoski
Storabborfors

Kaalkorvenkaalliot
Kaalkorpi bergen

Lillaborfors

Pappila

Västkyrka

Lans

Pappila

Pappila
Prästgården

Humalakari

Rönäs
Rönäs

Hästövik
Hästvik

Reiskaripolju
Bredviken

Pappila

Leposaari
Nassjeholmen

Vikinpohja
Biskopsviken

Huvikaalliot

Pässinsaari
Laxodholmen

Savukoski
Roknasforsen

Strandudden

19

Strandgrunden

Yht.
Smf.

Juutasöyri
Jordasören

Pitkäsuu

Savvikinsaari
Savviksholmen

Halkosaari
Vedaholmen

Lynholma
Lönholmen

Kivisaari
Stenholmen

Puutisholma
Bodesholmen

Lilla Kätsviken
Lammasaari
Färholmen

Langholma
Långholmen

Tervasaari
Tiärholmen

Kukkuksaari
Alakaupun
Nerstan

Pirttu
Pörttor

Koivumäki

Kätsviken
Kätsviken

Tuuvessu

Kanikka

Kaalkorpi

Pappila

Lans

Pappila

Pappila
Prästgården

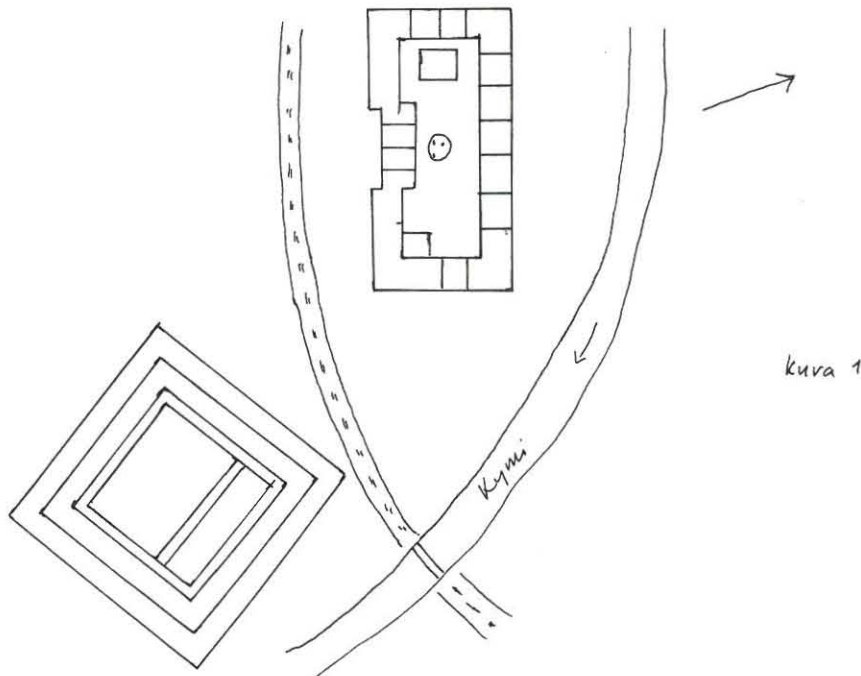
21, 11-13

136

1905

"Varustukset Vähällä Ahvenkoskella Ruotsin Pyhtäällä.

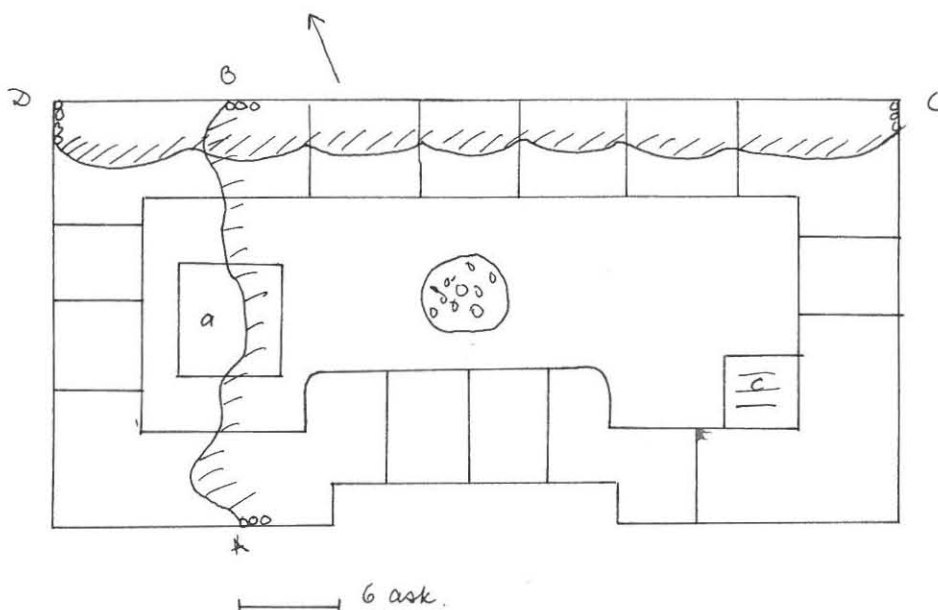
Viime toukokuun lopulla ollessani matkalla Häminasta Loviisaan jouduin yöksi Vähän Ahvenkosken kieveriin ja sain tällöin tilaisuuden käydä katsomassa täällä aivan lähellä olevia varustuksia 1741-43 vuosien sodan ajalta. Näitä löytyy, näet, täällä Kymin läntisellä rannalla mainittujen kaupunkien välisen valtatie kummallakin puolella ja ne ovatkin nähtävästi aikoinaan tarkoitettut maantienkohdalta Kymin yli tuloa estämään. Ne varustuksista, jotka täällä jouduin näkemään, olivat kaksi kivi- ja maa- valleista muodostettua reduttia, toinen suunnikkaan, toinen kahden sisäkkäin olevan neljän muotoinen. Niiden suhteen toisiinsa ja aseman näkeekuvasta.



Mitä ensinnäkin pohjoispuolella maantietä olevaan suunnikkaan muotoiseen reduttiin tulee, joka sijaitsee Kymin rannasta sangen jyrkästi kohoavalla korkealla mäellä, on sen vallien alaosa rakennettu harmaasta kivistä ulokapäin suoraseinäiseksi, kun taas yläosa on sorasta ja turpeen peittämä sekä nousee kivireunasta lähtien vinosti ylöspäin, laskien samalla tavoin reduitin sisustaa päin. Vallit, jotka ylimalkaan ovat hyvästi säilyneet ovat n 5-6 metrin paksuiset sekä sisältä mitaten n 1,5-2 metriä, ulkoa paikoin 4-6 metriä korkeat. Maantien puoleinen (lounainen) reduitin kylkivalli muodostaa keskikohdalla polvekkeen sisäänpäin. Redutti, jonka asema on tähän skemaattisesti piirretty (kuva 2) ja jonka sisustan näkee tähän liittyvästä itäiseltä päätyvallilta otetusta valokuvasta, on varustettu 15 tykkisyven-

nyksellä. Sen sisällä näkee jälkiä paristakin rakennuksen perustuksesta-, joista känsipäässä ollut - nykyään nelikulmainen kuoppa - lienee ollut ampumavarain säilytyspaikka. Toinen rakennuksen pohja on redutin eteläkulmassa. Sitäpaitsi on keskikohdalla redutin sisustaa kiviraunio, joka mahdollisesti on muinaisen takan jäännös.

Eteläpuolella maantietä oleva neliömuotoinen redutti on niin ikään jotta-kuinkin hyvin säilynyt. Sen muodostaa, kuten ylempänä mainittiin kaksi sisäkkäin olevaa neliömuotoista maavallia, joista sisäpuolisen vallin harja kohoaa vain parin metrin verran ulkopuolista vallia korkeammaksi. Sisäpuolisen vallin sisustan jakaa sitäpaitsi suora kaakosta luoteeseen vedetty poikkivalli kahtia niin että poikkivallin ja sisävallin koilliskyljen väliin jää kapea suunnikkaan muotoinen notko, johonka hiljattain on vaivattu perunamaa. Notkon luoteispäässä on nelikulmainen kuoppa, luultavasti muinaisen

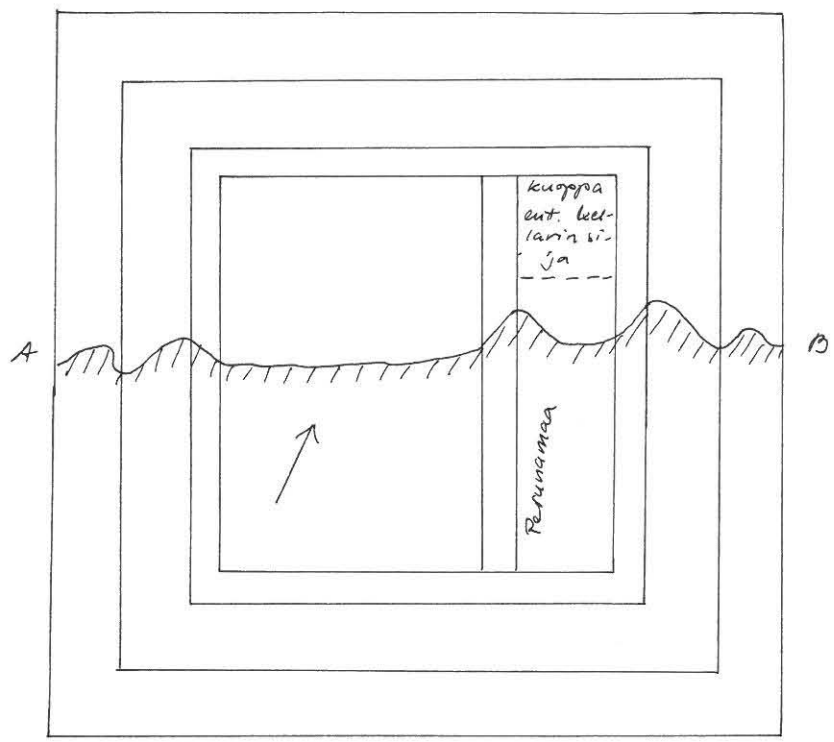


kuva 2

- a Kuoppa ent. kellarin perustus
- b Kiviraunio, ent. kukaan nija
- c rakennuksen perustus

ampumavarasäiliön perustus. Vallien rakenne on tässä samanlainen kuin edellisessä redutissa, paitsi että kivirakennusta on valleissa näkyvissä ainoastaan n puoleen metrin korkeudelta ulkovallin sisäpuolisessa juuressa, jossa kiviseinä niin ikään on pystysuora. Muuten ovat vallit sorasta ja nurmen peittämät sekä muodoltaan sen luontoiset kuin asema ja läpileikkäuskuvissa (kuva 3) ylempänä näkee.

Koska redutin säilymiselle ei ole eduksi se perunaviljelys ja tämän aiheuttama liike vallien yli, jota siellä nyt on ruvettu harjoittamaan, olisi suotavaa, että Muinaistieteellinen Toimikunta ryhtyisi toimenpiteisiin vallien rauhoittamiseksi. Tämän ansaitsivat varustukset ylempänä mainitun onnettoman sodan muistoina ja senkin vuoksi, että ne sijaitsevat valtatie varrella, jossa kesäisin käy mitä vilkkain matkailijaliike. " (Juhani Rinne)



Kuva 3

—|— Gask.

Ahvenkoski

1931

-Sen johdosta, että Toimikunnan tietoon oli tullut, että A/B Abborfors nimisen yhtiön toimesta rakennettavaa rautatietä varten olisi vedetty maata eräistä vanhoista Ahvenkosken lähellä Kymijoen varsilla olevista maalinnoitusten vallituksista, toimitettiin Toimikunnan toimesta paikalla tutkimus, mmkä jälkeen sopimuksella mainituh rautatien rakennustyön johdon kanssa kyseelliset linnoitukset saatiin pääosiltaan suojelluiksi.

(Analecta IX)

Ahvenkosken linnoitus (Ruotsinpyhtää)
1965

Suoritettiin linnoituksen tarkastus.

(Vuosikertomus 1965)

Vähä-Ahvenkoski (Ruotsinpyhtää)

1968

Vähä-Ahvenkosken redutti ja suorakaiteinen varustus mitattiin ja kartoitettiin rauhoitus- ja tutkimustoimenpiteitä varten. (Vuosikertomus 1968)

Ahvenkoski

1970

Suoritettiin molempien linnoituslaitteiden mittaus.

(Vuosikertomus 1970)

Ilmavalokuvattiin.

(Vuosikertomus 1970)

Jaalan redutti

1962

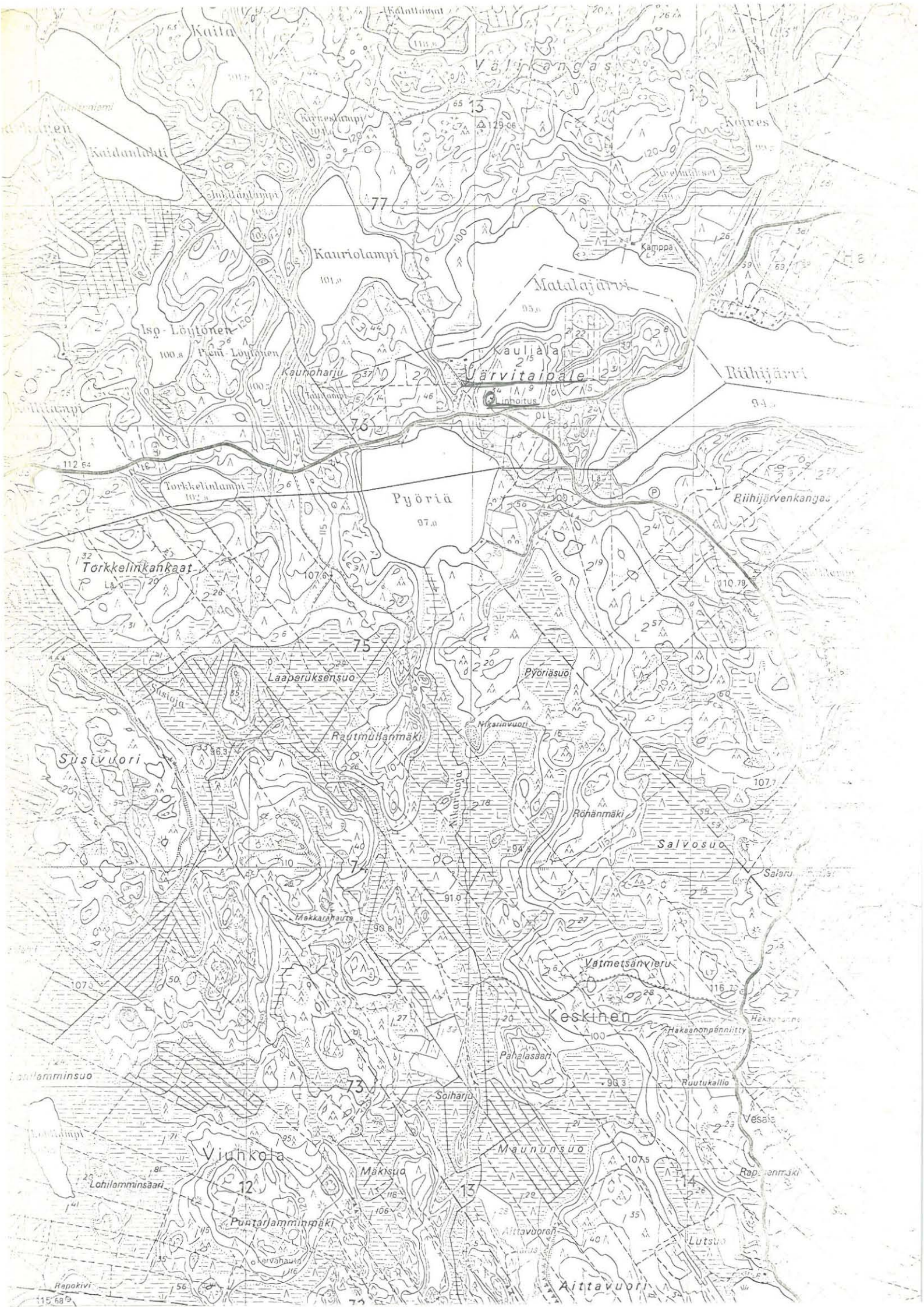
Suoritettiin kirkkotarhan vieressä sijaitsevan vallituksen tarkastus.

Jaalan redutti

1963

Suoritettiin kirkkotarhan vieressä sijaitsevan vallituksen tarkastus.

(Vuosikertomus 1963)



Järvi Taipaleen linnoitus (Savitaipale)
1963

Suoritettiin linnoituksen tarkastus.

(Vuosikertomus 1963)

Järvi Taipaleen linnoitus (Savitaipale)
1964

Suoritettiin linnoituksen tarkastus.

(Vuosikertomus 1964)

Järvi Taipaleen linnoitus (Savitaipale)
1965

Suoritettiin linnoituksen tarkastus.

(Vuosikertomus 1965)

Järvi Taipaleen linnoitus (Savitaipale)
1966

Suoritettiin linnoitusalueen tarkastus.

(Vuosikertomus 1966)

Järvi Taipale (Savitaipale)

1967

Suoritetun tarkastusmatkan tarkoituksena oli lähinnä kiinnittää huomiota linnoituksen teknilliseen kuntoon ja näyttävyys-
sään varsin hyväksi. Kunto todettiin pääpiirteis-
(Vuosikerotmus 1967)

Järviöipale

1970

Suoritettiin linnoituksen valokuvausta.

(Vuosikertomus 1970)

Ilmavalokuvattiin.

(Vuosikertomus 1970)

Järviösaipale

1971

Suoritetun tarkastusmatkan yhteydessä laadittiin alustava mittaussuunnitelma.

(Vuosikertomus 1971)

Kaipuisten linnoitus (Sippola)
1966

Suoritettiin vallien tarkastus.

(Vuosikertomus 1966)

KUUSANKOSKI, KELTTI

2. VALLITUS, ns. Tuomisen~~mutka~~ mutka

Kuusankoski, Keltti, Jyrkänkallio-nimisellä tilalla RN:o 5¹³⁶
Peruskartta 3113 05 6751+600m/478+960m

Paikalla olleet 1700-luvun jälkipuolella rakennetut vallit on hävitetty valtatie no 6 ja 12 rakentamisesn yhteydessä liikenneministeriön päätöksellä, mistä tie- ja vesirakennushallitus on ilmoittanut kirjeellään N:o T-4311/Ta 319/49/1967 VOH/HB 31.8.1970 muinaistieteelliselle toimikunnalle.

Vallitus sijaitsi Kuusankosken-Korian valtatie ja Keltinkosken voimalaitokselle ~~mutkaksi~~ vievän tien risteyksessä, mäen päällä, sen lounaissivustalla. Tämä noin 30 m pitkä vallitus kulki pitkin vierun yläreunaa. Se oli tehty luomalla maa haudasta eteen valliksi. Valli oli etusivulta 0,8 m korkea ja juuresta 3 m leveä. Hauta oli 2 m leveä ja 0,5 m syvä.

3. VALLI

Kuusankoski, Keltti, kansakoulun maalla
Peruskartta ~~31~~ 3113 05 6751+620m/478+700m

Koulurakennuksen itäpuolella, alkaen 10 m sen seinästä on noin 15 m pitkä jakso samanlaista ~~1700-luvun jälkipuolella rakennettua~~ vallia kuin kohdassa 2.

5. VALLIT JA TAISTELUHAUTOJA

Kuusankosken ja Elimäen rajalla. Tilojen Keltti RN:o 7²⁸ (omist.)

Kuusankosken kauppala) ja ~~Kxxxxxxx~~ Korja RN:o 1¹⁵⁷ (omist. yksityinen) alueella.

Peruskartta 3113 05 6750+920m/478+~~320~~³⁶⁰m , 6750+830m/478+320m

Kymijoen rantajyrkänteen päällä on Lauttavalkamaan menevän tien molemmin puolin I - II maailmansodan aikaisia juoksuhautoja.

Haudat ~~xxx~~ on kaivettu maahan. Seinämät eivät ilmeisesti ole olleet tuettuja. Paikalla ~~olleista~~^{siunneista} 1700-luvun valleista ei enää ole jälkiä.

Kuusankosken Keltin kylä

4.

Ns. "Tuomisen mutkassa" Arvilan talon maalla on ollut vallituksia. Tästä paikasta on A. Halilan "Iitin historiassa" s. 363 julkaistu 1770-luvulla tehty rekognoskointikartan mukaletu jäljennös. Siitä ilmenee, että Napan-Kuusankosken tien ja siitä Keltinkosken voimalaitokselle menevän tien haarassa Arvilan talon maalla (B) on ollut kukkulalla tykkiasema. Sen luoteispää on mahdollisesti jatkunut rinnettä alaspäin ja mäen juurelle tullessaan käähtynyt länsilounaaseen nykyistä kansakoulua kohti. Tämä alavalla maalla oleva osa, joka on käynyt tien ja pellonsarkain yli, on melkein hävinnyt; siitä on näkyvissä enää heikko harjanne pellolla. Kansakoulurakennus on sattunut juuri vallituksen päälle, sen kumallakin puolella on näkyvissä n. 20 m:n pituinen kappale tätä yhdyhautaa tai rintavarustusta. On mahdollista, että vallitus on edelleen jatkunut kaakkoon päin, mutta selviä jälkiä siitä ei ole enää näkyvissä. Kukkulalla A, joka on metsäinen harjanne, on enää jokunen kuppa.

5.

Keltin Hietalan talon maalla Laakeosen torpan luona Lauttavalkamassa on vallitusten jäännöksiä, jotka on rakennettu samaan aikaan kuin edellä mainittu vallitus kansakoulun luona. Lauttavalkaman nimi juontunee jo 1700-luvun sobia varhaisemmilta ajoilta. Vallit ovat olleet Lauttavalkamaan johtavan tiekurun molemmiin puolin. Mutta kun kurun pohjoispuolella pellonsarattulottuvat äyrään partaalle asti, vallitukset ovat viljelyksessä pahoin kärsineet; eteläpuolella taas välirauhan aikana 1940-1941 kaivettu sahanterän muotoinen juokseuhauta on luultavasti joutunut tällä puolella aikaisemmin olleen vallituksen kohdalle. Vallituksen alkuperäinen muoto selviää kuitenkin oheen liitetystä Halilan teoksesta jäljennetystä karttaliitteestä. Äyrältä joen rantaan johtava tiekuru - ilmeisesti kaivettu - on jyrkkä ja syvä, joen rannalla tie kaartaa myötävirtaan päin. Rannalla on lähde ja siinä puusalvos sekä veden rajassa kiveen hakattu rautarengas uittopuomin kiinnittämisestä varten. Lauttaus on tapahtunut vastapäätä olevaan Ruotsulan valkamaan, joka sattuu Keltin puolelta katsottuna vinosti myötävirtaan.

Keltti

1970

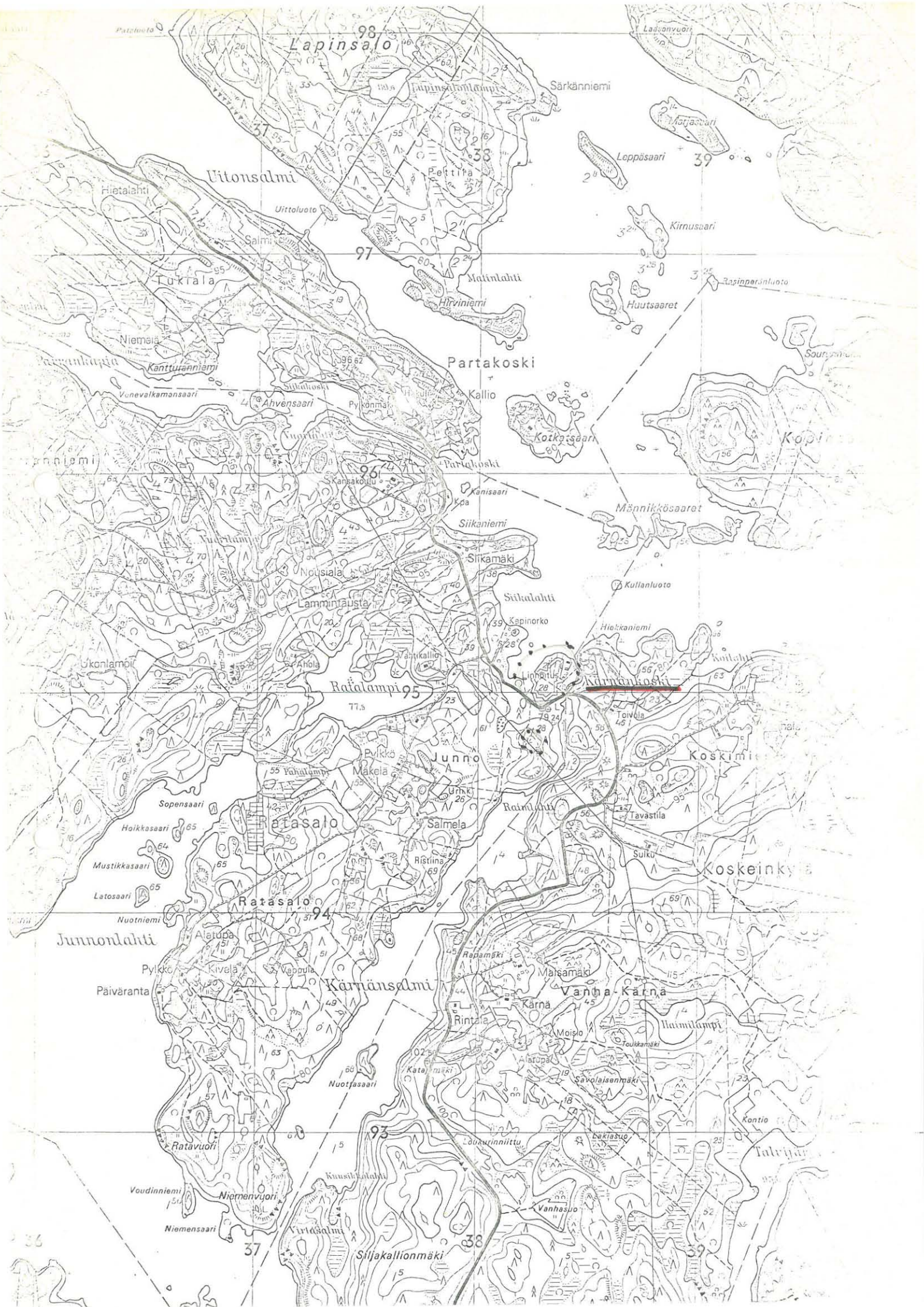
Piirrettiin ns. Tuomisen mutkan yalli. Alueen muut vallit kartoitettiin ja valokuvattiin Kuusankosken kauppalan toivomuksesta. (Vuosikertomus 1970)

Keltin linnoitus(Kuusankoski)

1965

Suoritettiin linnoituksen tarkastus.

(Vuosikertomus 1965)



Kärnäkoski

1946

- Työmestari Kivistö kävi tarkastamassa myöskin Savitaipaleen pitäjässä olevia Kärnäkosken linnanraunioita ja antoi Toimikunnalle kertomuksensa. Koska rauniot sijaitsivat puoleksi Kaukaan tehtaan, puoleksi yksityisen maanomistajan alueella, päätti Toimikunta lokakuun 30 päivänä lähettää kummallekin maanomistajalle kirjelmät, joissa näitä kehoitettiin puhdistamaan oman alueensa raunioita peittävästä kasvillisuudesta.

(Analecta XIII)

1947

- Toimikunnalla oli ohjelmassa myös Kärnäkosken linnanraunioiden korjaus. Kun töitä varten ei saatu pyydettyä työvoimaa ei korjauksiin voitu ryhtyä.

(Analecta XIII)

Färnäköski

1961

Fil. maisteri Aarne Heimala suoritti linnoituksen tarkastuksen.

Kertomus fil. maist. Aarne Heimalan virkamatkasta Savitaipaleen Kärnäkoskelle.

Majuri U. Karhula Karjalan tykistörykmentistä Lappeenrannasta lähetti Muinaistieteelliselle toimikunnalle 17.11.1961 päivätyn kirjeen, jossa hän ilmoitti, että OY Kaukas AB:n metsäpäällikkö, metsäneuvos N. Stolpe olisi kiinnostunut raivauttamaan pois vesaikon ym. liikakasvillisuuden OY Kaukas AB:n alueella sijaitsevista Savitaipaleen Kärnäkosken varustuksista. Karjalan tykistörykmentti puolestaan tuntee kiinnostusta em. kohteisiin pyrkiessään vaalimaan kyseiseen taistelupaikkaan sekä vähän pohjoisempana sijaitsevaan Partakoskeen liittyviä perinteitään. Tähän viitaten em. kirjeessä pyydettiin ohjeita ja lupaa Muinaistieteelliseltä toimikunnalta.

Valtionarkeologin määräyksestä kävi allekirjoittanut 4.12.1961 tarkastamassa Kärnäkosken varustuksia. OY Kaukas AB:n edustajana oli mukana metsäneuvos N. Stolpe sekä Karjalan tykistörykmentin edustajana majuri U. Karhula, joille molemmille esitin, että mainittujen muistomerkkien hoitoon tähtäävät aloitteet otettaisiin pelkästään kiitollisuudella vastaan.

Kärnäkosken varustukset ja niitä koskevat havainnot paikan päällä:

Kärnäkoski on toinen - eteläisempi - niistä lasku-uomista, joiden kautta Kuolimonjärvi laskee Saimaaseen (Partakoski on pohjoinen). Sen ylittää lähellä Saimaan rantaa vanha Mikkelin-Lappeenrannan maantie. Paikka kuuluu Savitaipaleen Ratasalon kylään, ja sillä sijaitsee 2 varustusta, jotka lähinnä liittynevät vv. 1788-90 sodan sekä sen jälkeisten vuosien aikaan. Mainittuna ajankohtana sekä Turun rauhasta lähtien oli Kärnäkosken seutu siinä osassa maataamme, joka kuului Venäjään. Rajalle lienee ollut matkaa noin 10-15 kilometriä.

Vv. 1788-90 sodan tapahtumista on Kärnäkosken osalta mainittava ennen muuta Savon prikaatin suorittama Partakosken ja Kärnäkosken valtaus v. 1790 15/4 sekä venäläisten heti 30/4 suorittama hyökkäys Partakosken ja Kärnäkosken asemia vastaan, joka torjuttiin. Lisäksi on huomattava, että ilmeisesti nämä seudut lähtökohtanaan Armfelt 4/6 suoritti hyökkäyksen Savitaipaleen kirkonkylää vastaan, mutta hyökkäys epäonnistui. Värälän rauha solmittiin sitten 14/8 1790.

Vaikka Kärnäkosken seudun merkitystä aikaisemmin 1700-luvulla sekä varsinkin Turun rauhan jälkeen siellä mahdollisia venäläisten toi-

menpiteitä voitaisiin tarkistaa, näyttää siltä, että v. 1790 tehtiin Kärnäkoskelle tunkeutuneiden Ruotsi-Suomen joukkojen toimesta paikalla pikaisia varustelutöitä, jotka tähtäsivät hyökkäystilanteessa kelvollisten kenttävarustusten luomiseen. Kuten edellä esitetystä selviää, jouduttiin ajan niukkuuden vuoksi turvautumaan lähinnä maavalleihin.

1. Kenttävarustus Kuolimon lahden länsirannalla.

Noin 300 metriä Mikkelin-Lappeenrannan vanhasta maantiestä etelään (Kärnäkosken kohdalta) ^{harjanteella,} on Kuolimon lahden länsirannalla hevosen-^{varustus)} kengän muotoinen, noin 20 metrin läpimittainen maavalli, jossa olevaa kulkutietä suojaa pienehkö maaraveliini (sivut n. 6-7 metrin pituiset). Strategisesti näyttää siltä, että tämä varustus lähinnä olisi suunnattu lahden itäpuolella noin 300-400 metrin päässä etelään suuntautuvan vanhan Mikkelin-Lappeenrannan tien tulittemista varten.

Vaikka lumipeite estikin perusteelliset havainnot, saatoinkin todeta, että tämä varustus ilmeisesti on kenttälinoitus, jonka rakentamisen on täytynyt tapahtua hyvin nopeasti sekä ilmeisesti käynnissä olevien sotatoimien aikana. Lähellä oleva maanpinta harjanteen rinteissä näytti rikotulta: pintamaa oli ilmeisesti käytetty vallien luomiseen, jonka johdosta entistä enemmän kiviä mm. oli metsikössä paljaana. Tämä pikalinoitus saattaa olla juuri Ruotsi-Suomen joukkojen v. 1790 15/4 jälkeen tekemä kenttävarustus.

Linnoitusteknillisesti varustus ei ole erityisen merkittävä. Sen arvo on lähinnä tapahtumahistoriallinen. Varustukselle on luonnollisesti vain eduksi, että vesaikko ym. matalampi kasvillisuus raivataan pois, samoin myös muutamien liikojen puiden poistaminen. Paikalla todettiin, että vesaikon poisto voidaan ilman muuta suorittaa I vaiheena. Puuston suhteen on lähinnä tarkettava sitä että mäntymetsä paikalla säilyy maisemakvaltaan yhtenäisenä. Muutamia puita voidaan poistaa lähinnä samalla metsänhoidollisistakisyistä. Niiden valinta voidaan suorittaa vasta keväällä 1962 lähinnä lumen sulamisen jälkeen, jolloin metsäneuvos N. Stolpe lisäksi toivoi sen tapahtuvan yhteistoiminnassa Muinaistieteellisen toimikunnan kanssa.

Mihinkään suurisuuntaisiin maavallien korjauksiin on tuskin aihetta jo varustuksen luenteenkin vuoksi. Tietenkin sen muotoa haluttaessa voidaan hyvin vähäisillä maavallien kohentamistoimenpiteillä parantaa niin haluttaessa.

Varustus on kokonaan OY Kaukas AB:n alueella.

Em. Kärnäkosken kenttälinoituksen viitoittamisesta ja merkitsemisestä mahdollisimman yksinkertaisella tavalla keskusteltiin majuri U. Karhulan toivomuksesta, sillä Karjalan tykistörykmentin taholta oltaisiin halukkaita sen suorittamiseen.

2. Kärnäkosken linnoitus.

Toinen Kärnäkosken varustuksista, josta tässä käytän nimitystä Kärnäkosken linnoitus, sijaitsee Kärnäkosken länsipuolella Saamaaseen pistävällä niemekkeellä välittömästi Mikkelin-Lappeenrannan vanhasta maantiestä pohjoiseen. Sitä ympäröi etelässä (em. tihen ulottuva) sekä lännessä pelto.

On täysin mahdollista, että tälläkin paikalla olisi ollut Ruotsi-Suomen joukkojen v. 1790 tekemä kenttävarustus, mutta tämäkin olisi siinä tapauksissa ollut lähinnä edellä kuvatun pikavarustuksen kaltainen maavalleinaan. Kysymystä en ole ehtinyt tarkistaa.

Nykyinen Kärnäkosken linnoitus kuitenkin kuuluu lähinnä v:n 1790 jälkeiseen aikaan sekä kaikesta päättäen venäläisten Suvorovin v:sta 1791 laatimien linnoitussuunnitelmien toteutuksiin, joten sen rakentaminen olisi hyvin voinut tapahtua esim. vuoden 1793 vaiheilla, kuten linnoituksessa olevaan viittaan on merkitty. Tyypiltään se lähinnä muistuttaa Luumäen Taavetin linnoituksen päälinnaketta (-linnoitusta) Kouvolan-Lappeenrannan tien pohjoispuolella.

Kärnäkosken linnoitus on tähtimäinen pienehköine bastionintapaisineen, pihoineen, ympäröivine kaivantoineen, siinä olevine pienine raveliineineen ym. Kaikki edellämainitut on varustettu harmaakivisin muurein; linnoituksessa on eskarp-muurit sekä kaivannossa matalahko kontereskarp -muuri, joka samalla toimii rintasuojana ja jonka juurella vallihaudassa on kaikesta päättäen ampumapenger. Mitään kaivannon ulkoreunan vallilla olevaa katvetietä en havainnut: vieru alkaa välittömästi kontereskarp-muurin päältä loivasti peltoaukealle päin.

Linnoituksen valleilla kasvaa siellä täällä koivuja, jotka antavat sille puistomaisen leiman. Niiden vaikutus on pikemminkin eduksi. Sen sijaan voitaneen perusteellisen tarkastuksen jälkeen tavata ~~jokunen~~ muutama eskarp-muurista ulos kasvava puu; nämä on syytä välittömästi poistaa, etteivät ne rikkoisi muureja.

Valleilla sekä muureissa kasvaa varsin runsaasti pensaita, mm. pajuja, jotka kaikki olisi poistettava. Tällaisen vesaikon poistosta I vaiheena keskusteltiin metsäneuvos N. Stolpen kanssa.

Ennen muita toimenpiteitä ohisi Muinaistieteellisen toimikunnan toimesta suoritettava tämän linnoituksen pikainventointi vuoden 1962 keväällä lumen sulamisen jälkeen, jolloin puuston lisäksi

7

tehtäisiin havainnot vallien ja muurien kunnosta, niiden vaatimista korjauksista sekä ennen kaikkea linnoituksen kokonaisrakenteesta ja osista (ilmavalkokuva toivottava). Tällainen inventointi voitaisiin suorittaa ilmavalkuvaa apuna käyttäen paikan päällä noin kahdessa päivässä ainakin.

Kärnäkosken linnoitus kuuluu eteläosiltaan OY Kaukas AB:n alueeseen, pohjoisosiltaan Kansallismuseossa olevien tietojen mukaan Savitaipaleen Ratasalon kylän tiloihin Rn:o 1²⁵ ja 1²⁶ (vm. em. ole tarkistanut). Käsitykseni mukaan voisi metsäneuvos N. Stolpe samalla järjestää OY Kaukas AB:n taholta myös vesaikkojen poiston vm. linnoituksen osalta, mikäli asianomainen lupa saataisiin.

Käsitykseni mukaan olisi Etelä-Karjalan Maakuntaliitto myös kiinnostunut tässä käsiteltyjen muinaismuistomerkkien hoidosta.

Kärnäkosken varustusten hoitotoimenpiteet, jotka metsäneuvos N. Stolpe on OY Kaukas AB:n taholta nyt pannut alulle, toteutettaisiin vesaikkojen poistovaiheen osalta hänen mainintansa mukaan keväällä 1962.

Tätä koskevat Muinaistieteellisen toimikunnan kirjalliset ohjeet lähetettäneen osoitteilla: metsäneuvos N. Stolpe, OY Kaukas AB, Lauritsala sekä majuri U. Karhula, Karjalan Tykistörykmentti, Lappeenranta.

Em. varustusten hoitotoimenpiteiden seuraavista vaiheista toivottiin em. henkilöiden taholta aikanaan vuoden 1962 puolella lisäohjeita Muinaistieteelliseltä toimikunnalta.

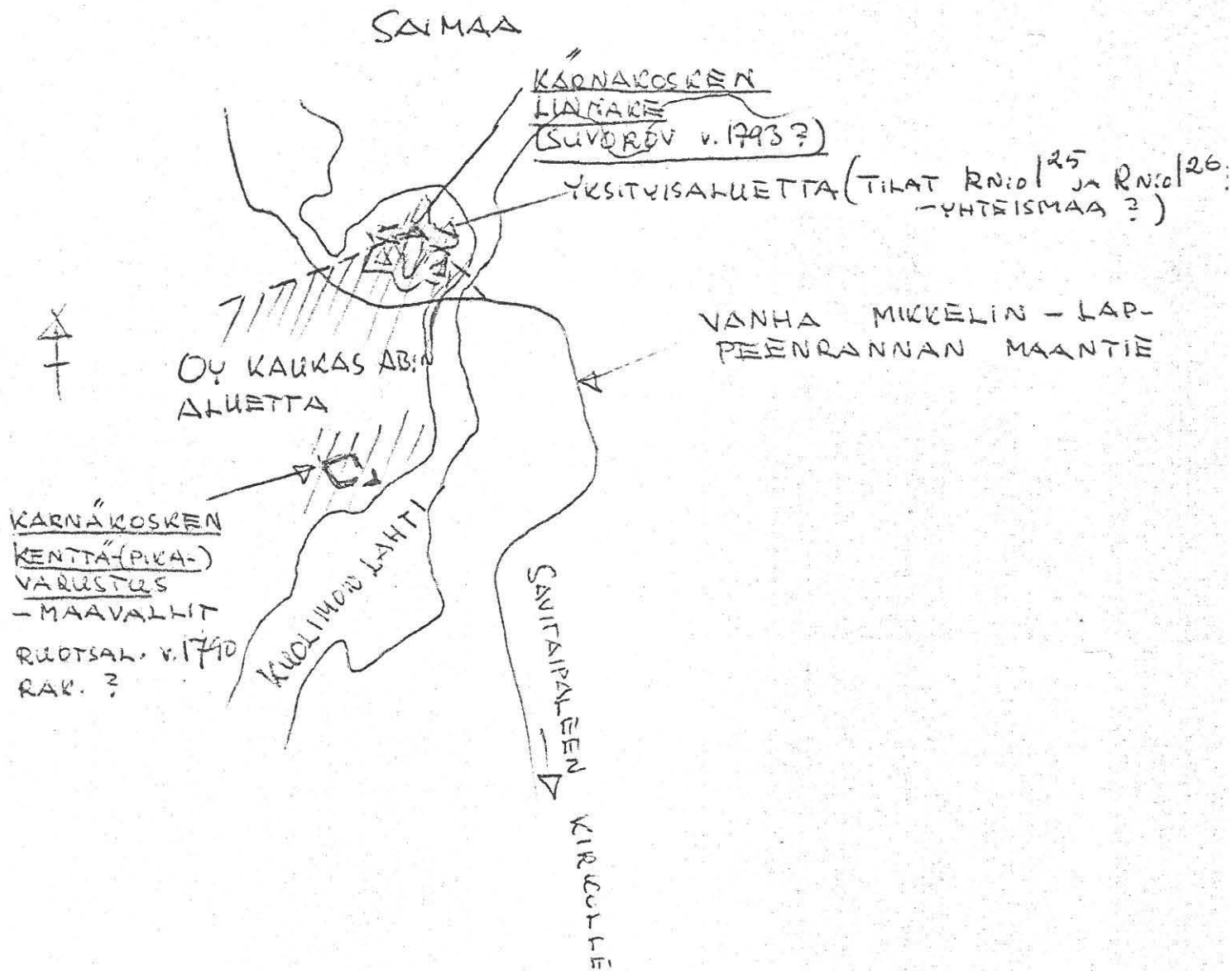
Helsingissä, joulukuun 16 päivänä 1961



Aarne Heimala

Filosofian maisteri

KÄRNÄKOSKEN VARUSTUKSET
SAVITAIPALEELLA.
(RATASALON KYLÄ)



Kärnäkoski

1962

Tähetettiin edellisnä vuonna suoritettun tarkastuksen perusteella kirjelmät
Kaunas Oy:lle ja Korjalan tykistörykmentille. Niissä annettiin ohjeita lin-
noituksen hoidosta. (Vuosikertomus 1962)

Kärnäkoski

1963

Suoritettiin linnoituksen tarkastus.

(Vuosikertomus 1963)

Kärnäkoski

1964

Suoritettiin linnoituksen tarkastus.

(Vuosikertomus 1964)

Kärnäkoski

1965

Valvottiin linnoitusalueen kasvillisuuden raivaustöitä ja suoritettiin linnoituksen tarkastus.

(Vuosikertomus 1965)

Kärnäkoski

1966

Valvottiin ja ohjattiin Savitaipaleen kunnan toimesta suoritettuja raivaus- ja korjaustöitä.

(Vuosikertomus 1966)

Kärnäkoski

1967

Jatkettiin linnoituksen keskiosan soruneitten vallien ja muurien korjaustyötä. Paikalle suoritettiin tarkastusmatkan luontoinen loppukatselmus.

(Vuosikertomus 1967)

Kärnäkoski

1968

Linnoituksen korjaustöitä jatkettiin vallien eteläpuolisessa osassa yhdessä Savitaipaleen kunnan kanssa. (Vuosikertomus 1968)

Kärnäkoski

1969

Jatkettiin muurien korjausta.

(Vuosikertomus 1969)

Kärnäkoski

1970

Jatkettiin vallien korjaustyötä linnoituksen eteläosassa. Suoritettiin linnoituksen valokuvausta. (Vuosikertomus 1970)

Ilmevalokuvattiin.

(Vuosikertomus 1970)

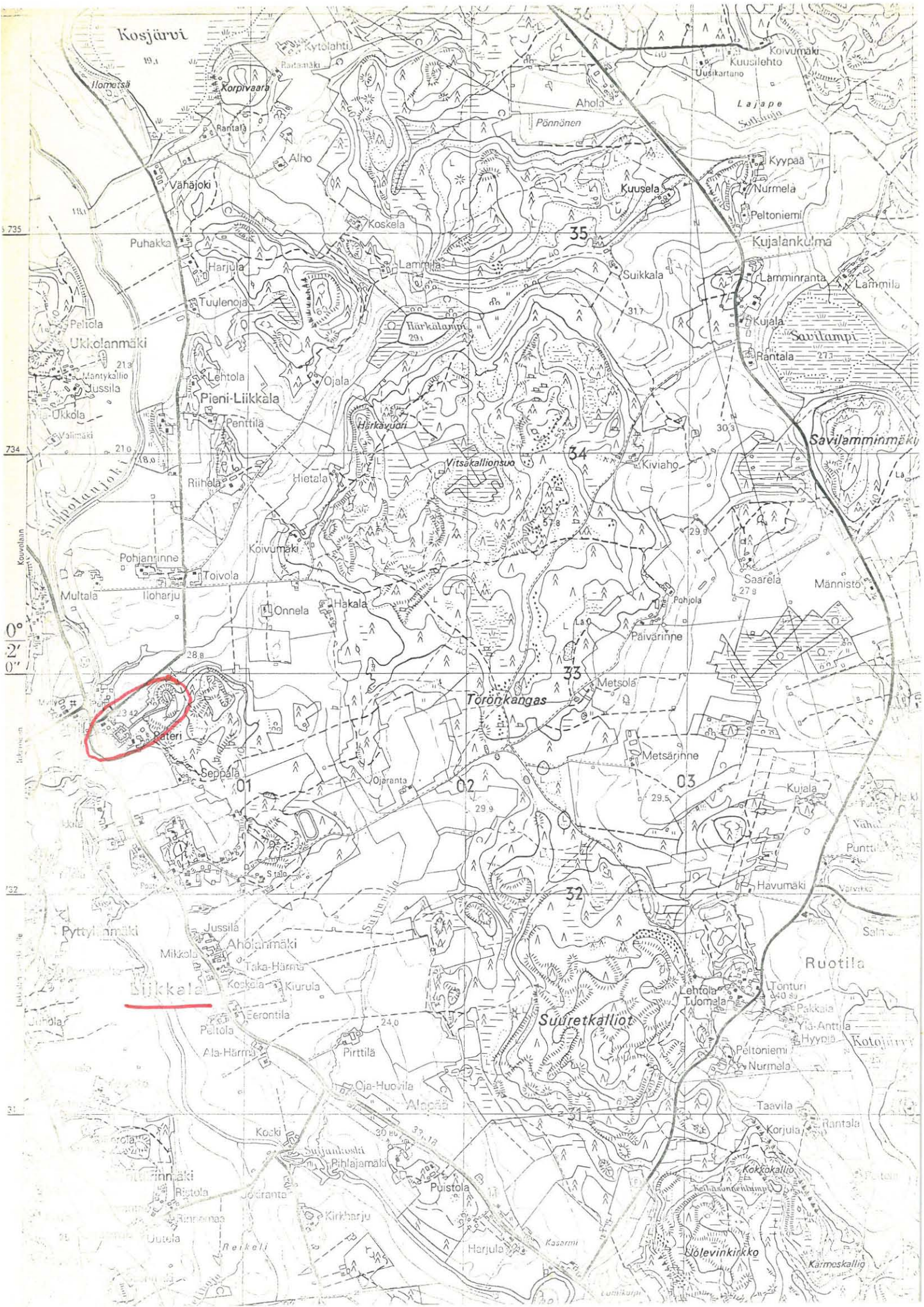
Savitaipale

KÄRNÄTÖSEI ???

1948

- Toimikunnalle tarjottiin lunastettavaksi Savitaipaleen pitäjässä olevaa Linnanmäki nimistä tilaa, jossa oli 1700-luvulla rakennetun linnoituksen rauniot. Koska rauniot muutenkin olivat muinaismuistoasetuksen suojaamat, ei katsottu olevan syytä alueen lunastamiseen.

(Analecta XIII)



LIKKALA

- Peruskartta

3042 03

Liikkala

1939

- Toimikunnalta oli aikoinaan tiedusteltu Sippolan kylässä olevien Liikkalan entisten vallialueiden omistussuhteista ja hoidosta. ..saaden samalla selville, että alueet aikoinaan osittamistoimiksi (10.XI.1909) oli erotettu kahtena eri palstana valtion lukuun muinaismuistoalueena säilytettäväksi ja jakokomissionin ehdotuksesta Toimikunnan hoitoon annettaviksi. Kun aluetta ei kuitenkaan oltu lopullisesti Toimikunnan hallintoon määrätty, ehdotti Toim. Opetusministeriölle, että alueet luovutettaisiin Toimikunnan hoitoon ja hallintaan. Maatalousministeriö suostui Toimikunnan ehdotukseen. Tämän jälkeen Toimikunta Sippolan piirin nimismieheltä hankitun lausunnon mukaan teki Liikkalan Vapaaehtoisen Palokunnan kanssa sopimuksen vallien hoidosta, kunnossapidosta ja niiden käyttöoikeudesta harjoitus- ja juhlakenttinä.

(Analecta X)

Liikkala

1933

-Asutushallituksen tiedusteluun Sippolan pitäjän Liikkalan kylässä olevien vallien rauhoittamisesta ilmoitettiin, että Sippolan kartanoa palstottaessa ovat vallat eroitettut rauhoitetuksi alueeksi, jonka rauhoittamisesta ja aitausvelvollisuudesta viitattiin asianomaisiin asetuksiin.

(Analecta IØ)

Liikkala

1931

-Liikkalan kylän vanhalla maalinnoituksella Sippolassa oli ilmoitettu maanomistajan puiden hakkaamisella valleilta turmelevan linnoitusta ja käyttämällä linnaa karjan laitumena haittaavan paikallisen palokunnan harjoituksia, joita aikaisemmin oli pidetty linnoituksen kentällä. Toimikunta on tämän johdosta manitulle palokunnalle huomauttanut linnanasetuksella 2 päivältä huhtikuuta 1883 kuulumisesta muinaisjäännöksenä lain suojelukseseen sekä että sen käytön tulee olla sopuoinnussa tämän kanssa.

(Analecta IX)

Liikkalan linnoitus

1964

Suoritettiin linnoitusalueen tarkastus.

(Vuosikertomus 1964)

Liikkela (Sippola)

1966

Välvottiinlinnoitusalueen raivaus- ja puhdistustöitä sekä suoritettiin linnoituksen tarkastus.

(Vuosikertomus 1966)

Liikkala

1967

Suoritetun tarkastusmatkan tarkoituksena oli lähinnä antaa ohjeita kunnan varoilla tehtävistä raivaustöistä valleilla, jotka suoritettiin syksyn 1967 aikana.

(Vuosikertomus 1967)

Liikkala

1968

Suoritetun tarkastusmatkan perusteella esitettiin alueen mittaamista vuoden 1969 tutkimusohjelmassa ja raivaustöitten jatkamista. (Vuosi kertomus 1968)

Tiikkala

1969

Vallit mitattiin ja inventoitiin.

(Vuosikertomus 1969)

Liikkala

1970

Ilmakuvattiin.

(Vuosikertomus 1970)

Mikkela

1971

Suoritettiin tarkastus.

(Vuosikertomus 1971)

Siltakylä, Lököre

1971

Suoritettiin linnoituslaitteiden tarkastus rauhoitustoimenpiteitä varten ja neuvoteltiin maanomistajankanssa rauhoitusalueen rajoista.

(Vuosikertomus 1971)

Siltakylä, Lököre (Pyhtää)

1968

Lökören niemellä sijaitsevan Kustaan sodan aikaisen tykkipatterin vallit mitattiin ja kerhoitettiin rauhoitustoimenpiteitä varten. (Vuosikertomus 1968)

Siltakylä, Lököre (Fyhtää)

1967

Suoritettiin löydettyjen vallien tarkastus ja merkittiin ne maastoon. Lisäksi neuvoteltiin paikan omistajan kanssa vallien erottamisesta erilliseksi muinaismuistoalueeksi. (Vallit peräisin ns. Kustaa III:n sodan ajalta.)

(Vuosikertomus 1967)

Orivirran saarto

Saarto näyttää alunperin käsittäneen vain kehämuurin ympäröimän suljetun pihan ja sen etelänurkkaan liittyneen tähystystornin. Pihamuurin lounainen ja kaakoinen sivu, jotka seuraavat saaren pään rantamuodostusta, ovat suorat ja muodostavat väliinsä suoran kulman, mutta niiden ulkopäistä nousevat sivut kaartuvat luoteiseen suuntaan munan kapean pään muotoiseksi suppiloksi, jonka kärjessä on ollut pihaan johtava porttiauikko ja sen suojana pihan puolella, kuten näyttää, pohja-alaltaan 3,5 x 3,5 m laaja porttirakennus. Onko viimeksi mainittu ollut kivistä vai puusta, ei ole kaivaus- tutkimuksitta ratkaistavissa. Pihamuri sen sijaan on ollut harmaakivimuuria, noin 1,5 á 2 m:n paksuinen ja rakennettu todenn. kalkkia sideaineena käyttämättä. Sen korkeus on ainakin sen suorilta sivuilta ollut vähintään kolmatta metriä, mutta muilta sivuilta se nykyisin on purettuna jotenkin maanpinnan tasoon asti. Kehämuurin suorakulmaiseen etelänurkkaan liittyy sen ulkopuolelta pohja-alaltaan n. 9 x 9 m laaja neliömäinen tornin pohja, laastia käyttämättä harmaasta kivistä rakennettu ainakin pihamuurin korkeuteen, ellei jonkin verran sitä korkeammaksikin. Tältä pohjalta on noussut puuristikoinen tähystystorni, rakenteeltaan saman luonteinen kuin ne, mitkä nähdään Pietari Baggen 1590-luvulla rakentaman Oulun linnan piirroksessa (jälj. Kansallismuseossa). Tornin kohta onkin hyvin valittu, sillä siitä on esteetön näköala reittiä myöten itään ei ainoastaan ensimmäiselle Vahtisaarelle kappaleen matkaa Oriniemen kärjen itäpuolelle, vaan aina Paasivedelle saakka. Toinen Vahtisaari on jo Savonrannan kirkon kohdalla ja lännempänä sanotaan niiden sarjan jatkuvan aina sellaisessa keskinäisessä suhteessa, että merkittävät näkyi toiselta toiselle.

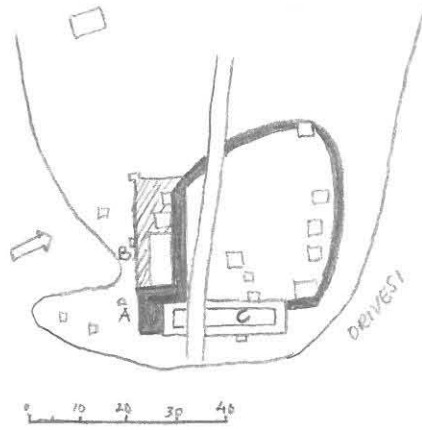
Edellä mainitun tornin pohjan jatkoksi pihamuurin suoran lounaissivun ulkopuolelle on sittemmin, mahdollisesti jo 1490-luvulla, rakennettu edelleen harmaasta kivistä ja kylmänä muurina tämän sivun pituinen (n. 20 m) rakennus (kuvassa B), jonka pohjaan tuli kaksi peräkkäistä säilöhuonetta. Näistä on länsipuolinen myöhemmin jaettu kahtia. Tämän rakennuksen uuden pituusseinän nurkkiin ja keskikohdalle on sen tueksi ulkopuolelle rakennettu tukimuurit. Myöskin pihanpuolista pitkää seinää, joka on alkuperäistä pihamuuria, on tällöin vahvistettu vastaavilla tukimuureilla lukuunottamatta pohjoista

nurkkaa, jolle jatkuva pihamuuri antoi riittävän lujuuden. Tämä muurien vahvistustoimenpide viittaa siihen, että kivistä rakenteelle on samalla rakennettu hirsistä toinen kerros eli vartiövän parakki. Voidaan olettaa, että tämä uudistus on toteutettu 1540-luvulla varustauduttaessa pian alkaneen Venäjän-sodan varalta. Puurakennus lienee sittemmin palanut, koska raunioissa on vieläkin nähtävänä palaneita hirrenpätkiä. Kenties voidaan tämä hävitys asettaa sen tappion yhteyteen, jonka savolaiset kärsivät v. 1592.

Vielä 1650-luvun lopulla uudistettiin tämä saarto kapteeni Hannu Hannunpoika Gyllenbrandin toimesta. V. 1656 oli nimittäin Savoja jälleen kohdannut venäläisten ankara hävitys, joka aiheutti raunioituneen saarron uudistamisen. Silloin on edellä kerrottua vanhan tornirakennuksen harmaakivistä pohjaosaa poistettu riittävän tilan saamiseksi uudelle parakkirakennukselle, joka tällä kertaa rakennettiin vanhan pihamuurin kaakkoissivun ulkopuolelle ja sitä rakennuksen sisäpuoleisen sivuseinän pohjana käyttäen (= 0). Nykyisin on tämäkin rakennus raunioina, joka kiviä siitä kiskottaessa on niin pahoin myllerretty, että sen yksityiskohdista ei voida ilman työlästä raivausta saada selkoa. Hirsien jäännöksiä senkin kivikosta pistää esille, joten on todennäköistä, että varsinainen vartiomiesten suoja siinä on ollut puusta rakennettu. Maanmittari Erkki Antinpoika Utterin 1650-luvulla tekemästä Orivirran saarron asemapiirroksesta, josta jäljennös on li:assa, näyttää käyvän selvälle, että aluksi on suunniteltu vanhan parakkirakennuksen uudistamista, mutta siitä luovuttu. Luultavasti sen raunio on työn toteuttamiseen ryhdyttäessä havaittu uudistamiseen kelvottomaksi. Uuden rakentamisen, johon tarvittiin vain kaksi uutta seinää, katsottiin todennäköisesti vanhan uusimista helpommaksi toteuttaa, kun kiviainesta oli saatavissa tornin pohjasta ja vanhan parakin rauniosta.

Saarron pihamaalla ja sen lounaispuolella saaren rannalla näkyy jäännöksiä pienten puurakennusten pohjista, tulisijoista ym., joista ei ole tietoa, ovatko ne saarron puolustuslaitoksen käytön muistoja vaike kalastajain rakennelmia sen autioitumisen jälkeen. Raunio, jonka läpi 1800-luvun jälkipuoliskolla on rakennettu valtatie Savonrannan kirkolle ja Vuokalan sahalle, ansaitsisi perinpohjaisen kairaus- ja tutkimuksen ja asianmukaista huoltoa muistomerkinä vaiherikkaasta ajanjaksosta Savon historiassa.

(s. 134 on pohjskaavio)



TRUIKATN SARREN PONWAKAUID

Orivirran saarto, Savonranta

1962

Suoritettiin linna-alueen tarkastus ja tehtiin kunnalle esitys alueen rauhoittamisesta ja hoidosta. (Vuosikertomus 1962)

Orivirran saarto

1965

Suoritettiin alueen tarkastus.

(Vuosikertomus 1965)

Luotolahti, Partokoski

1971

Puollettiin esitettyä rakennuslupa-anomusta. Suoritettiin paikalla olevien linnoituslaitteiden tarkastus. Laadittiin niiden asemapiirros.

(Vuosikertomus 1971)

Muistio lausuntopyynnöstä, joka koskee rkm Tauno Pylkön poikkeuslupahakemusta Savitaipaleen kunnan Luotolahden kylän Partakoski-nimiselle tilalle RN:o 4¹³, jonka alueella on kiinteitä muinaisjäännöksiä.

Asia: Rkm. Tauno Pylkön poikkeuslupahakemus

Viite: Kymen lääninhallituksen välipäätös n:o Ha 33/706 Ha 603/
71 Pyl/ov (MT.KD N: C 55/V 24.2.1971).

Kymen lääninhallitus on pyytänyt lausuntoa rkm. T.Pylkön poikkeuslupahakemuksesta Etelä-Karjalan seutukaavaliitolta ja saanut puoltavan vastauksen. Poikkeusluvan myöntämistä esittävät myös Savitaipaleen kunnanhallitus ja kunnan rakennuslautakunta.

Partakoski-nimisellä tilalla RN:o 4¹³ Ruhtinaanmäellä sijainneet 1788-90 sodan aikaiset varustukset ovat jo tuhoutuneet, luultavasti kansakoulua rakennettaessa. Sen sijaan alueella on I maailmansodan aikaisia ampumahautoja, jotka kiertävät mäen itä-, pohjois- ja länsirinnettä melko yhtenäisesti maaston muotoa seuraten kuitenkin siten, että alueelle rakennetut tiet katkaisevat niitä paikoitellen. Hautojen yhteyteen rakennetuista miehistösuojista on ainoastaan yksi säilynyt lähes ehyenä. I maailmansodan aikaisista varustuksista on tarkempi selostus matkakertomuksessa 12.5.1971 (virksamatkan suorittivat ylim.amanuenssi Lasse Laaksonen ja tutkija Helena Pursiainen).

Ehdotan, että hyväksyttäisiin poikkeuksellisesti rakennusluvan myöntämistä rkm. Tauno Pylkölle siten, että alueella olevat kiinteät muinaisjäännökset säilytettäisiin loma-asutuksen keskellä. Suunniteltu loma-asuntojen sijoitus osoittautui tarkastuksessa sellaiseksi, ettei siitä aiheudu haittaa muinaismuistolle eikä uusia teitä tarvitse maastoon rakentaa. Alue on lisäksi niin väljä, että suunniteltu rakennusryhmä on sijoitettavissa sinne helposti puustoa nykyisestäään vähentämättä.

Lisäksi ehdotan, että kiinteät muinaismuistot mitataan ja kartoitetaan ennen kuin alueella ryhdytään rakentamaan.

Lasse Laaksonen



Pitkäsilta, Elimäki
1970

Ilmavalokuvattiin.

(Vuosikertomus 1970)

Punkaharju

harjun päässä, lähellä Punkasalmea on vanhojen sotavallien jätteitä. Vanhoja pattereita ja muita varustusten jätteitä on Pentinniemen tyvessä, Punkasalmella ja Tuunaansalmella, ne ovat enimmäkseen venäläisten rakentamia, 1700-luvulta.

Funkaharju

1968

Tinnoituslaitteille suoritettulla virkamatkalla tarkastettiin muinaisjäänösten kunto vuoden 1969 tutkimus- ja kartoitusohjelmaa varten. (Vuosikertomus 1968)

Funkaharju

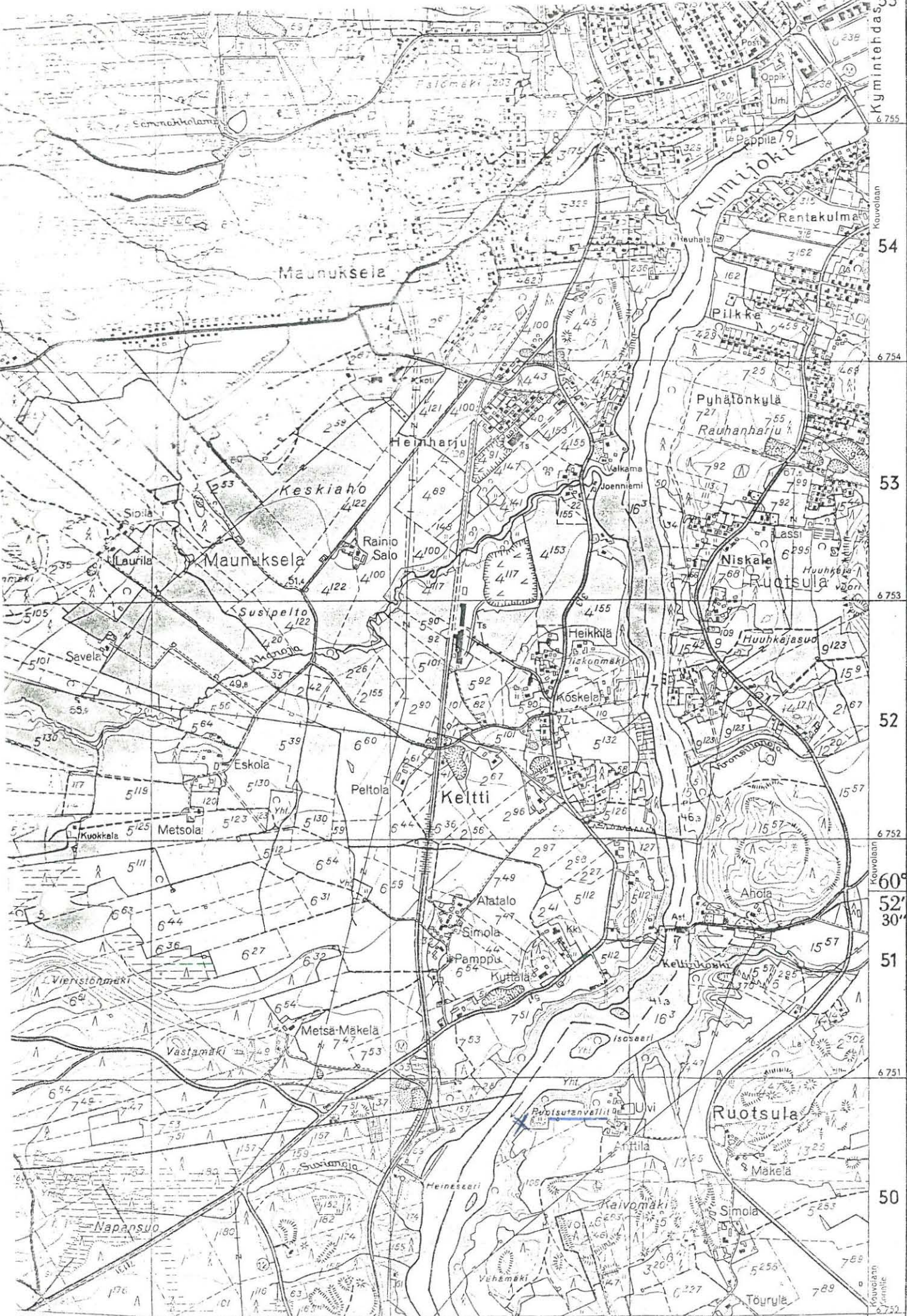
1970

Suoritettiin linnoituslaitteiden pohjoisosan inventointi sekä osittainen va-
lokuvaus. (Vuosikertomus 1970)

Funkiharju

1971

Suoritettiin vanhojen linnoituslaitteiden tarkastus ja inventointi. Laadittiin kahden redutin mittauspiirustukset. (Vuosikertomus 1971)



76 Nappa 26° 35' 77 Korja Kymijoki 78 79 3113 05

13m 41s Nak = + 6°

Kymintehdas,
6 755
Kouvolan
54
6 754
53
6 753
52
6 752
Kouvolan
60°
52'
30"
51
6 751
Kouvolan
50
6 750

Keltti

←

1. Museovirastolle Kuusankosken kaupungin taholta tulleen ilmoituksen perusteella kävin 16.3.1983 tarkastamassa Ruotsulan redutin ja sen vieressä olevan Kymijoen rantaluiskan sortuman.
Paikalla totesin, että rantaluiskan sortuma oli tapahtunut redutin länsisivun vallin länsipuolelta siten, että sortuman reuna oli n. 8 m:n päässä vallista. Sortuman leveys oli luiskan yläpäässä n. 8-10 m ja se laajeni alaspäin siten, että Kymijoen rannassa leveys oli n. 20-25 m. Arvioni mukaan sortuman yhteydessä luiskasta oli pudonnut Kymijokeen maata n. 1000-1500 m³. Sortuman mukana rantaluiskassa kasvaneet suurehkot puut olivat myös pudonneet jokeen.
Paikallisten asukkaiden ja kaupungin edustajien mukaan sortuma oli tapahtunut kahdessa vaiheessa. Vuoden 1982 huhtikuussa oli tapahtunut suurempi sortuma ja kuluvan vuoden maaliskuussa viikolla 10 oli havaittu pienempiä sortumia.
Totesin, että sortuman kohdalla tapahtui pientä maan valumista koko ajan osittain sortuman jyrkkyyden vuoksi, joka oli arviolta n. 60-70 astetta. Sortuman laajentuminen on hyvin mahdollista. Lisäksi luiskassa olevien savikerrosten sulaminen lisää sortumisvaaraa.
Sortuneen paikan kohdalla luiskan yläpäässä oli sorapitoista maata arviolta n. 3-4 m:n syvyydeltä ja sen alapuolella oli kaksi n. 50 cm:n korkuista savikerrosta. Savikerrosten alapuolella oli jälleen sorapitoinen maakerros.
Erityisesti redutin länsisivu on välittömässä vaarassa sortua alas, mikäli uusia suurempia sortumia on tulossa. Mahdollisimman nopeasti suoritettavat luiskan korjaustoimenpiteet ovat välttämättömiä, jos redutin säilyminen aiotaan turvata.

2. Neuvottelut korjaustoimenpiteistä

Sortuman korjauksesta neuvottelin Kuusankosken kaupungin teknisessä virastossa rak.mest. Jouko Niemen kanssa, joka oli myös käynyt paikalla tutustumassa tilanteeseen.

Hänen arvionsa mukaan nopein ja ilmeisesti edullisin korjaustapa oli ajaa joen rantaan sortuman kohdalle mursketta, joka estäisi joen eroosiota ja vastapainona estäisi myös maan valumista. Sen lisäksi sortunut kohta rinteestä voitaisiin paikata savella, jonka pinta sidottaisiin turvetuksella.

Luiskassa olevien savikerrosten vuoksi esim. paalutusten käyttö ei saata vastata tarkoitusta ja on lisäksi erittäin kallista toimenpide. Luiskan leikkaaminen loivemmaksi ei redutin vuoksi ole mahdollista.

Rkm Niemen mukaan kaupungilla saattaisi olla mahdollisuuksia korjauksen suorittamiseen, mikäli kaupungille osoitetaan tarvittavat määrärahat. Kaupungilla on käynnissä työmaita, joista saataisiin tarvittava murske ja savi.

Mikäli museovirasto haluaa teettää työn kaupungilla, on työn suorittamisesta ja kustannuksista neuvoteltava erikseen.

Neuvottelin korjauskysymyksestä myös Kymen vesipiirin vesitoimistossa insinööri Risto Kuokkasen ja piirirakennusmestari Eino Pajulan kanssa. Heidän arvionsa mukaan sortuman syy on ilmeisesti Kymijoen säännöstely. Erityisesti vuonna 1981 joen vesi oli poikkeuksellisen korkealla ja on aiheuttanut eroosiota kapeimmissa kohdissa kuten redutin kohdalla. Sortuma saattaisi kuulua korvattaviin tulvavahinkoihin, mutta korvausasian käsittely saattaa viedä useita vuosia.

Sortuman korjaus olisi myös vesipiirin mukaan paras hoitaa ajamalla mursketta rantaan sekä paikkaamalla luiska savella. Tämän tyylistä korjaustapaa on käytetty vesipiirin työkohteissa tyydyttävällä menestyksellä.

Rkm Pajulan alustavan arvion mukaan työn kustannukset olisivat n. 40-50.000 mk, mikäli täyttömaa saadaan edullisesti esim. kaupungin työmailta.

Vesipiiri voi antaa tarvittaessa työssä asiantuntija-apua ja voi myös suorittaa korjauksen, jos museovirasto sitä haluaa. Työtä varten viraston tulisi kuitenkin siirtää tarvittavat määrärahat.

Korjausta varten tarvitaan vesialueen omistajan Kymi Oy:n lupa. Lisäksi on maanomistajalta saatava lupa, koska työmaan hoito tapahtuisi sen alueen kautta.

Kymen ja Mikkelin piirirakennustoimistossa ins. Jorma Paajasen kanssa käydyn neuvottelun perusteella myös piirirakennustoimisto voi antaa korjausapua. Vesipiirillä on kuitenkin tämänlaatuisissa asioissa parempi valmius ja asiantuntemus.

3. Ehdotus korjaustyön hoitamisesta

Suorittamani tarkastuskäynnin perusteella esitän, että sortuman korjaus tulisi saada käyntiin mahdollisimman nopeasti. Työn käytännön suorittamisesta voitaisiin sopia joko Kymen vesipiirin tai Kuusankosken kaupungin kanssa. Nopein ja ilmeisesti myös tarkoituksenmukaisin korjaustapa on edellä esitetty täyttö.

Työn suorittamisesta aiheutuvista kustannuksista tulisi nopeasti pyytää tarkempi arvio vesipiiriltä tai kaupungilta sekä hoitaa työtä varten tarvittavat luvat.


Matti Laamanen

Liitteenä ote peruskartasta 1:2000

Jakelu:

Antero Sinisalo
Matti Raatikainen
Lasse Laaksonen

SORTOMA-ALUE

Vanha
linnaitus

o 56

64

65

400

Ruotsulan linnoitus (Kuusankoski)

1965

Suoritettiin linnoitusalueen tarkastus.

(Vuosikertomus 1965)

Ruotsula

1967

Suoritetun tarkastusmatkan perusteella todettiin vallien olevan suhteellisen hyvin säilyneitä, Käytiin puhelinneuvotteluja kauppalaninsinöörin kanssa vallien mahdollisesta raivaamisesta ja tien rakentamisesta sinne. Asiaan suhtauduttiin myönteisesti mutta se siirrettiin myöhäisempään ajankohtaan.

(Vuosikerotmus 1967)

Ruotsula (Kuusankoski)

1968

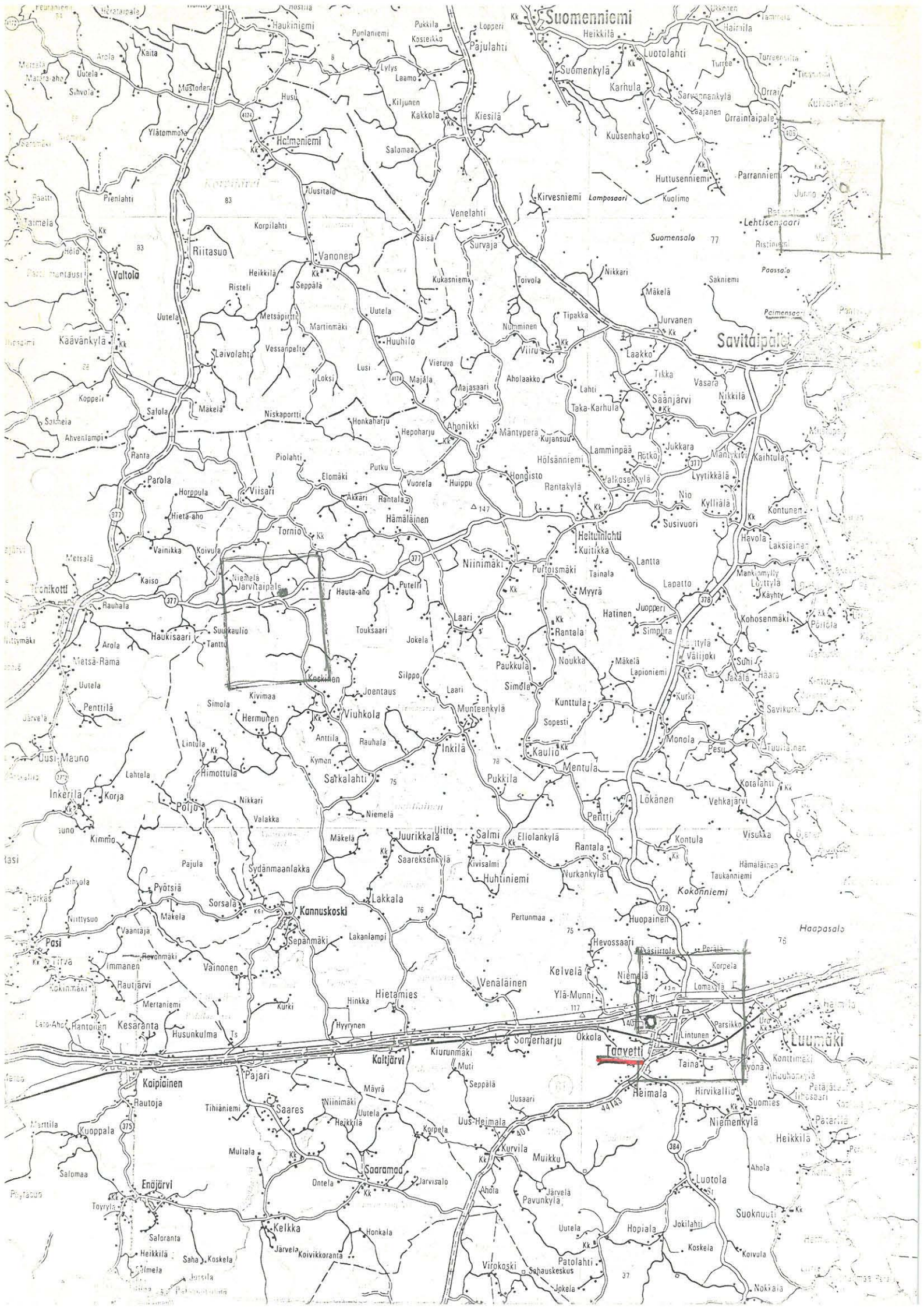
Ruotsulan redutissa suoritettiin yhdessä Kuusankosken kauppalan kanssa rai-
veus- ja siistimistöitä. Samalla redutin vallit piirrettiin ja kartoitettiin
tehtäviä korjaustöitä silmällä pitäen. (Vuosikertomus 1968)

Ruotsula

1970

Ilmavalokuvattiin.

(Vuosikertomus 1970)



Suomenniemi

Halmeniemmi

Savitaipale

Kannuskoski

Luumäki

Taivetti

Map showing numerous small settlements and geographical features. Key locations include Suomenniemi, Halmeniemmi, Savitaipale, Kannuskoski, Luumäki, and Taivetti. The map displays a dense network of roads and water bodies, with various place names scattered throughout the region.

1946

"Sen johdosta, että Maatalousministeriön asutusasiainosasto oli saanut tehtäväkseen laatia asemakaavan Taavetin asema-alueesta kävin tarkastamassa, millä tavalla Taavetin vanhat linnoitukset voidaan sovittaa uuteen asemakaavaan. -Taavetin linnoitukset käsittävät alueen, joka ainakin länsi-itä suunnassa on läpimitaltaan n 400 m. Niihin kuuluu linnoitussysteemi, joka käsittää sekä valleja sakaroineen että myöskin ulkovarustuksia, jotka etupäässä ovat maavalleja ilman kiviseiniä. Parhaiten ovat vallitukset säilyneet Kouvolan-Lappeenrannan maantien pohjoispuolella, jossa kivimuurit paikoittain ovat useamman metrin korkuisia. Näitä valleja on ilmeisesti hoidettu määrätietoisesti paikkakuntalaisten taholta, sillä valleille on siellä täällä rakennettu puusilloja. Koko tämä osa linnoituksesta olisi asemakaavassa merkittävä muinaismuisto- eli puistoalueeksi. Linnoituksen itäosassa eivät vallit missään ole niin korkeita kuin maantien pohjoispuolella, mutta silti selvästi näkyvissä. Valleille on rakennettu verrattain äskettäin huviloita, jolloin osia valleista on hävitetty. Linnoituksen eteläosa kuuluu vanhaanasutusalueeseen, joten vallituksen alkuperäinen ulkonäkö on melkoisesti muuttunut. Ainakaan tältä osaltaan eivät vallit enää ole pelastettavissa. Länsiosan vallituksesta ovat vahvat ulkovarustukset parhaiten säilyneet, mutta myöskin sisävarustusten jäljellä olevat osat olisi sopivalla tavalla rauhoitettava.-Linnoituksen keskellä on nykyään suuri aukeama, jossa mm. urheilukenttä. Tämä olisi edelleenkin säilytettävä nykyisessä laajuudessaan ilman ympäröiviä suurempia rakennusryhmiä, jotka vaikuttaisivat häiritsevästi linnoituksen yleiskuvaan...Taavetin linnoitusalue olisi lähitulevaisuudessa M T:n toimesta kartoitettava ja tutkittava."

(Nils Celev)

Imatra, Taavetti

1946

- MYöskin Imatralla ja Taavetissa olevia vanhoja linnoituksen jätteitä käytiin paikkakuntalaisten pyynnöstä tarkastamassa. Tarkastuksen toimitti osastonjohtaja Cleve. Hänen ehdotuksensa johdosta Toimikunta päätti ottaa seuraavan vuoden työohjelmaan Imatralla olevien linnanraunioiden kunnostaminen. Sen johdosta, että Taavetin linnoitusjätteet sijaitsivat asemakaavoitettavalla asemaseudulla, neuvoteltiin niiden säilyttämisestä maatalousministeriön asutusasiainosaston kanssa. Laaditussa asemakaavaehdotuksessa, joka toimitettiin Toimikunnan tarkastettavaksi, olikin otettu huomioon näiden muinaismuistojen säilyttäminen.

(Analecta XIII)

1947

Imatra:

Toimikunnalle oli ohjelmassa myös Ruokolahdella olevien Imatran linnanraunioiden korjaukset. Kun töitä varten ei saatu pyydettyä työvoimaa, ei korjauksiin voitu ryhtyä.

(Analecta XIII)

Taavetti

1961

Suoritettiin tarkastuksia ja neuvotteluja Taavetin rakennussuunnitelman vuoksi ja annettiin lausunto, jossa mm. esitettiin, että kortteli 41, itse asiassa raveliinityyppinen linnake, muodostettaisiin puistoalueeksi, Lääninhallitus vahvisti rakennuskaavan ottaen huomioon tärkeimmät Toimikunnan esityksistä.

Taavetti

1962

Suoritettiin linnoitusalueen katsastus.

(Vuosikertomus 1962)

Teevetti

1963

Suoritettiin linnoitusalueen tarkastus.

(Vuosikertomus 1963)

Taavetin linnoitus

1964

Suoritettiin linnoitusalueen tarkastus.

(Vuosikertomus 1964)

Taavetin linnoitus

1965

Suoritettiin linnoitusalueen tarkastus.

(Vuosikertomus 1965)

Taavetti

1966

Suoritettiin linnoitusalueen tarkastus.

(Vuosikertomus 1966)

Taavetti

1967

Suoritetun tarkastusmatkan perusteella todettiin, ettei paikalla oltu tehty toivottuja raivaustoimenpiteitä. Asiasta käännyttiin kunnan puoleen.

(Vuosikertomus 1967)

Taavetti

1969

Suoritettiin Taavetin linnoituksen tarkastus sekä laadittiinalustava raivaus-
suunnitelma.

(Vvuosikertomus 1969)

Taavetti

1970

Linnoituksen citadelliosa mitattiin pohjakartaksi sekä valokuvattiin.

(Vuosikertomus 1970)

Ilmavalokuvattiin.

(Vuosikertomus 1970)

Tasvetti

1971

Täydennettiin aikaisemmin tehtyjä mittauspiirustuksia. (Vuosikertomus 1971)

Tuohikotti

1971

Suoritettiin vanhan varuskunta-alueen inventointi ja siihen liittyviä arkis-
totutkimuksia. (Vuosikertomus 1971)

Taavetin linnoitus eli Taavetin varustus

Sotilas ensyklopedia VIII osa, painettu Moskovassa 1912, s.570

Taavetin linnoitus perustettu v. 1773 Marttilan kylän luokse, likimääräisesti puoliväliin Lappeenrannan ja Haminan välille estämään läpikulkemisen Ruotsin rajalta Pietariin ja hyökkäyksen suorittamisen takakautta Viipuriin ja Haminaan. Alkuperäisen suunnitelman mukaan linnoituksen muurin olisi pitänyt koostua viidestä bastionirintamasta (front) raveliineilla yhdistettynä sekä yhdestä kaponieririntamasta keskustaan kääntyneenä. Kahdeksan vuoden aikana töiden alkamisesta v. 1781 linnoitukseen oli vain (tuskin) bastioonit rakennettu ja muissa osissa päällystetty vallit. Siinä entiset bastioonit oli muutettu erillisiksi puolustuskohdiksi (asemiksi) ilman ulkopuolisia kaivantoja. Samoin suunniteltujen kurttiinien tilalle oli linnoituksen ympärille päällystetty yhtämittäinen glacis. Vain pohjoisen rintaman keskustaan oli tehty enemmän vahva vaikkakaan ei leveä varustus- citadelli bastionirintamasta (60 sazenia) kentälle kääntyneenä, kaksi cremailleriä (50 sazenia) sivuissa sekä kaponieririntama (70 sazeniin)selustasta. Citadellin komentovallit 30 jalkaan asti. Matalat kaivannot olivat vahvistettu kivipäällystyksellä ja palissadeilla. Tässä muodossa oli linnoitus töiden päättyessä v. 1796^p ^{ai} silloin nimekseen Taavetin varustus (retranchment). Linnoitusmenosäännön mukaan vuodelta 1799 siinä täytyi olla säilytettynä (kunnossa pidettävänä) 102 tykkiä 12 haupitsia ja pitkää haupitsia sekä 15 mörssäriä. ^uakkautettiin v. 1803.

Urpala: rajaseutuasema

Pyterlahti: rajaseutuasema

Liikkala : Suvorovin v.1791-1792 rakentama etulinjavarustus rajalla Vanhassa Suomessa. (kts. Suvorov: Suomen linnoitukset. Sotilasensyklopedia, pain. Moskovassa 1914)

Kertomus tutkija Kaarina Rissanen virkamatkasta Luumäelle
11-12.8.1975

Matkan tarkoituksena oli suorittaa työmestari Veijo Laineen kanssa linnoituksen ulkovarustusten inventointi ensi sijaisesti niillä alueilla, joita ei ole merkitty asemakaavaan EM-alueeksi.

Linnoitus käytiin lähes kokonaan läpi, joitakin EM-alueiden osia jouduttiin ajan puutteen vuoksi jättämään inventoinnista pois. Asemakaavassa on muinaismuistoalueen rajat merkitty säännöllisesti vallien harjoilta laskettuna 2 metrin päähän ja luiskat (jopa n 40 m vallin harjalta) on jätetty täysin huomiotta. Luiskien laajuus merkittiin alustavasti asemakaavaan, ja kaksi työmestaria käy myöhemmin suorittamassa tarkennuksia.

Toimenpide-ehdotus:

Puhtaaksi piirretty inventoinnin tulos lähetetään kuntaan ja sen pohjalta pidetään neuvottelu, jossa puhutaan mm asemakaavan muutoksesta muinaismuistoalueen laajentamiseksi. Samalla olisi korostettava sitä, että kaikki muinaismuistoa rikkovat toimenpiteet ovat muinaismuistolain alaisia ja niiden tulisi siten olla museoviraston tiedossa ja hyväksymiä.

Helsingissä 13.10.1975

Kaarina Rissanen
Kaarina Rissanen

Neuvottelu 11.9.1975

Läsnä: Museovirastosta Esko Vormala,

Kaarina Rissanen

Luumäeltä rakennustarkastaja Kiiala

rakennuslautakunnan pu-

heenjohtaja

kirkkoherra

suunnittelija Falck

Asia: Luumäen seurakunnan poikkeuslupahakemus.

Neuvottelussa todettiin, että tontilla sijaitsee linnoitukseen kuuluvan vallituksen jäännös, joka on osittain tuhoutunut jo aikaisemmin rukoushuonetta rakennettaessa. Tähän joudutaan osittain kajoamaan rakennustöissä. Kyseessä on kuitenkin linnoituksen tuhoituneimman osan reuna. Tontin yläreunassa on säilynyttä linnoituksen osaa, josta oli puhetta, että sitä voitaisiin entisöidä ja raivata rakennustöiden yhteydessä.

Lopputuloksena oli, että museoviraston edustajat suhtautuivat poikkeuslupahakemukseen myönteisesti, asia luvattiin hoitaa mahdollisimman nopeasti eteenpäin.

Luumäen kunnan edustajat suhtautuivat asiaan erittäin myönteisesti.

Rakennustarkastajalle ja rakennuslautakunnan puheenjohtajalle on syytä lähettää alueen kartat, kun ne ovat valmiit kuntaan lähetettäväksi.

Museovirasto
rakennushistorian osasto
Kaarina Rissanen-Pekka Kärki
22.6.1976

Muistio Taavetissa 23.6.1976 pidettävän neuvottelun pohjaksi

Kunnan keskus sijaitsee linnoitusalueella ja linnoituksen ympärillä, joten alueella tapahtuu ja on tapahtunut rakentamista. Tämä on periaatteessa sopusoinnussa linnoituksen vanhan käytön kanssa, jolloin linnoituksen keskellä sijaitsi rakennuksia. Linnoituksen vanhat tiet ovat kulkeneet suunnilleen nykyisen Linnalantien ja Koulutien suuntaisesti.

Linnoituskäytön jälkeen on taloja rakennettu myös valleille ja luiskien päälle. Aluetta kehitettäessä tulee rakentamista säännellä siten, ettei linnoitusosia enää tuhota tai saateta rakentamistoiminnan tai maapohjan käytön vuoksi epäedulliseen asemaan. Tämä edellyttää kunnan ja museoviraston tiivistä yhteistyötä mahdollisimman varhaisessa suunnitteluvaiheessa, jotta välttyttäisiin hankalilta ja mahdollisesti rakentajalle taloudellisia tappioita aiheuttavilta tilanteilta.

Museovirasto esittää tässä tarkoituksessa kaavan tarkistamista ennen kuin uudet rakennuskohteet (esim. terveyskeskus) lähtevät liikkeelle. Virasto on inventoinut linnoituksen maaston, ja muutokset on merkitty Taavetin pohjakartalle 1:2000.

Linnoituksen tärkein säilytettävä osa on ns. sitadelli, joka kaavaan on merkittykin suurimmaksi osaksi EM-alueeksi. Alueen rajoja on syytä tarkistaa mm. niiden luiskien osalta, joita ei ole otettu huomioon. Toinen suurempi säilynyt osa on linnoituksen lounaisosa Linnalantien eteläpuolella. EM-alueen rajoja on täälläkin tarkistettava luiskien osalta, sekä harkittava P-alueen yhdistämistä EM-alueeseen. Aivan linnoituksen tuntumaan sen länsipuolelle on suunniteltu asuntoalue, josta osa on jo toteutettu. Rakennukset ovat muodollisen muinaismuistoalueen (2 m luiskan reunasta) ulkopuolella, mutta kokonaisuuden kannalta aivan liian lähellä linnoitusta (huom. esimerkiksi vallien kuluminen). Linnoitusalue kaipaa siistimistä ja raivausta.

Koulutien itäpuolella ovat linnoituslaitteet pahiten tuhoutuneet rakentamisen yhteydessä. Rakennuksia on sijoitettu luisien sisään ja linnoituslaitteiden päälle. Erityisesti tällä alueella tulisi tulevaa rakentamista säädellä siten, ettei linnoitukseen kuuluvia osia enää harkitsemattomasti hävitetä. Asukkaat tarvitsevat informaatiota, koska läheskään kaikki eivät ilmeisesti tiedä, että linnoituslaitteet ovat muinaismuistolain suojelemia.

EM- ja P-alueet tulee yhdistää kaavassa järkeväksi kokonaisuudeksi, jota myös hoidetaan puistomaisesti kunnan toimesta.

Linnoitusalueen käyttö:

Linnoitus on sekä historiallisena muistomerkkinä että linnoitustekniikan näytteenä merkittävä matkailukohde. Samalla alue on sopiva palvelemaan kuntakeskuksen virkistysalueena. Tämä sekä nähtävyysskäyttö edellyttävät alueen järjestelmällistä kunnossapitoa ja kulumisen huomioimista.

Suurempina ehjinä kokonaisuuksina jätetään muinaismuistoalueiksi sitadelli ja linnoituksen lounaisosa, joilla ei tapahdu rakentamista. Muilla linnoitusalueilla rakentaminen on sovittava linnoituksen asettamien ehtojen mukaisesti ja toimenpiteistä neuvotellaan jo suunnitelmavaiheessa ao. viranomaisten kanssa.

Linnoituksen suojeleminen luonnollisesti rajoittaa maankäytön mahdollisuuksia. Toisaalta linnoitusalue on jo lähes täyteen rakennettu. Viimeisten rakennustoimenpiteiden suhteen on syytä olla hyvin varovaisia, etenkin jos ne ovat laajenevia toimintoja (kuten terveystakeskus) tai vaativat paljon paikoitustilaa.

Kertomus toimistopäällikkö Pekka Kärjen ja tutkija Kaarina Rissasen virkamatkasta Taavettiin 23.6.1976.

Matkan tarkoituksena oli neuvotella terveyskeskuksen ja vanhustentalon rakentamisesta linnoitusalueelle ja sen viereen sekä puhua samalla linnoitusalueella tapahtuvasta rakentamisesta yleensä.

Mukana olivat kunnanjohtaja Liikkanen, kaavoitus- ja rakennustoimen tarkastaja Jäntti, kaavoittaja Laakso, kunnanhallituksen jäseniä sekä matkailulautakunnan sihteeri. Neuvottelua varten oli laadittu muistio (liitteenä) sekä linnoitusalueen luiskien inventoinnin tulos piirrettynä asemakaavakartalle ja linnoitusosien selvennyspiirros.

Vanhustentalo:

Tarkastettiin paikan päällä vanhustentalolle aiottu tontti, jolle aiotusta rakentamisesta museovirasto on jo aiemmin antanut kielteisen lausunnon. Muodollisesti ei muinaismuistolakia suunnitellussa sijainnissa rikota, koska rakennus sijoittuisi luiskan päätteestä muutaman metrin päähän. Käytännössä vanhustentalo olisi kuitenkin aivan liian lähellä linnoitusaluetta. Rakennustöiden yhteydessä joudutaan luiskaa varmasti rikkomaan. Lisäksi paikka asettaa suunnittelijalle erittäin suuria vaatimuksia massojen sijoituksen suhteen. Katselmuksessa todettiin, ettei museoviraston aiemmin ilmaisemaa kantaa ole aihetta muuttaa, vaan museovirasto katsoo alueen säilyttämisen nykyisellään olevan linnoituskokonaisuuden kannalta välttämätöntä.

Vanhustentalo yritetään sijoittaa tälle alueelle mm. lämpökeskuksen ja läheisyydessä sijaitsevien peruspalveluiden vuoksi sekä sen takia, että kaavassa puistoksi merkitty tontti olisi kunnalle ilmainen.

Terveyskeskus:

Tontille Y6 suunnitellaan suurta terveyskeskusta josta osasto on jo antanut alustavan kielteisen lausuntonsa kunnan terveyslautakunnalle. Sijaintia oli alustavasti edelleen tutkittu kahden eri vaihtoehdon pohjalta, joista toisen, joka työntyy nykyisen kunnanlääkärin talon paikalle, todettiin ehdottomasti ulottuvan liian lähelle linnoitusaluetta. Terveyskeskus on suunniteltu rakennettavaksi kolmessa vaiheessa. Paikka ei ole linnoituskokonaisuuden kannalta hyvä, vaan tämä massiivinen ja tulevaisuudessa ehkä laajeneva rakennushanke paikoitusalueineen olisi pyrittävä sijoittamaan linnoitusalueen ulkopuolelle. Tähän mennessä Linnalantien pohjoispuolelle rakennetut talot ovat tulevaan terveyskeskukseen verrattuina pieniä ja maastoon sopeutuvia.

Kunta tulee edelleen selvittämään mahdollisuuksia terveyskeskuksen sijoittamiseksi Y6 tontille ja lähettää uudet ratkaisuvaihtoehdot virastoon lausunnonle.

Yleistä:

Puhuttiin kaavan tarkistamisesta varsinkin EM-alueiden osalta viime syksyisen inventoinnin pohjalta. Kunnan edustajat esittivät että museovirasto antaisi selvän kannanoton linnoitusalueen eri osien säilyttämislinjasta. Omasta puolestamme tähdensimme sitä, että koko linnoitusalueen rakennuskaava olisi tarkistettava nyttemmin täsmentyneet suojelunäkökohdat huomioon ottaen. Neuvottelussa kävi ilmi, että kunnassa ei

todellakaan tunneta linnoituksen olotilaa ja antikvaarisia vaatimuksia. Vain sitadelli oli esim. kunnanjohtajan mielestä suojeltava osa.

Tilanne Taavetissa on niin monin kohdin muutoksille altis, että museoviraston on kiinnitettävä asiaan jatkossa erityistä huomiota. Linnoituksen villiintyneen puuston raivaus olisi pikaisesti suoritettava (työllisyystöinä?). Lisäksi linnoituksesta olisi valmistettava tukeva tietopaketti täsmällisine suojelusuunnitelmineen.

Helsingissä 5/7/1976.

Pekka Kärki

Kaarina Rissanen

TAAVETIN LINNOITUSALUEEN INVENTOINTI V. 1975

Valokuvat V. Laine

1. Linnalantien pohjoispuoli, terveystalo näkyy osittain kuvan oikeassa reunassa. Talojen välissä takana päälinnoitukseen nousevaa luiskaa.
2. Linnoituksen läpi länsi-itä -suunnassa kulkevaa Linnalantietä. Päälinnoitus jää kuvasta vasemmalle. Keskellä näkyvä rakennus on museo.
3. Päälinnoituksen itäreunassa kulkevan Patteritien länsipuolelle rakennettu autotalli, joka on sijoitettu luiskan sisään.
4. Kirjasto/paloasema. Kirjaston takana ja osittain jo sen kohdalla päälinnoitukseen nouseva luiska.
5. Kirjaston koillisnurkka, luiskaa.
- 6.
7. Päälinnoituksen länsireunassa, kiekkokaukalon ohi kulkeva tie, joka on osittain rikkonut raveliinia.
8. Linnalantien eteläpuoli: ulkovallitusta linnoituksen länsipuolella (kts. tarkemmin kuvasuuntapiirros)
9. Ulkovallituksen ja sisemmän luiskan välistä metsittynyttä vallihautaa hieman ed. kuvan kohtaa etelämpänä.
10. Vanha rukoushuone Marttilantien pohjoispuolella purkutöiden aikana.
11. Muistomerkki Marttilan tien varrella.
12. Vanha harmaakivikellari Koulutien varressa, sen länsipuolella (Palolammen pohjoispäässä).
13. Keskellä Koulutien itäpuolella sijaitsevan raveliinin ajoluiska, takana näkyvä talo on rakennettu osittain luiskalle.

14. Sama raveliini kuin edellisessä kuvassa.
15. Koulutie, suunnilleen raveliinien kohdalta.
16. Päälinnoituksen itäpuolta. Patteritie, takana lämpökeskus ja vesitorni.
17. Linnalantien eteläpuolella sijaitseva kansakoulu kuvan oikeassa laidassa.
18. Kansakoulurakennus kuvattuna pohjoisesta, leikattu luiska sen länsipuolella näkyy hyvin.
19. Kansakoulun ja urheilukentän välistä kulunutta vallia.
- 20.
21. Linnalantien eteläpuolella sijaitsevaa raveliinia kuvan oikeassa laidassa.
22. Suunnitellun Valtaherrankujan varrella sijaitseva rakennus, joka rikkoo pahasti valleja.

TAAVETTI
1975
V. LAINE



NEG. RHO 38874

7.



NEG. RHO 38871

8.



NEG. RHO 38870

9.

JAAVETTI

1975

V. LAINE



1.

NEG.RHO 38873



2.

LINNALANTIE
NEG.RHO 38868



3.

PATTERIDE
NEG.RHO 38862

7AAVETTI
1975
V. LAINE



NEG. RHO 38847

4.



NEG. RHO 38848

5.



NEG. RHO 38872

6.

TAAVETTI
1975
V. LAINE



NEG.RHO 38861

16



NEG.RHO 38865

17



NEG.RHO 38867

18

TAAVETTI
1975
V. LAINIE



NEG. RHO 38858

19



NEG. RHO 38866

20



NEG. RHO 38864

21

TAAVETTI
1975
V. LAINE



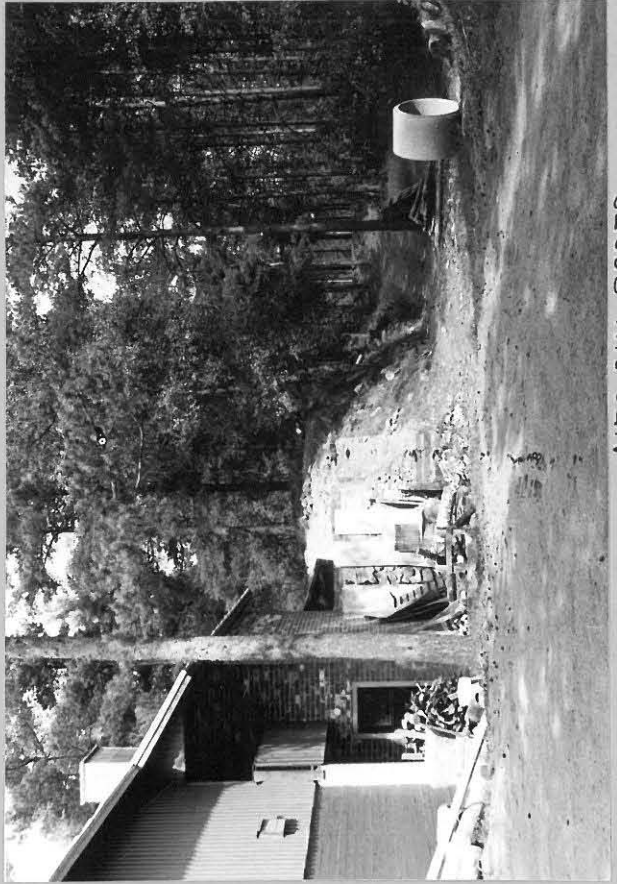
NEG. RHO 38863

NEG. RHO 38846

22



NEG. RHO 38851



NEG. RHO 38853

TAAVETTI
1975
V. LAINE



13

NEG. RHO 38852



14

NEG. RHO 38859



15

NEG. RHO 38850

TAAVETTI
1975
V. LAINE



NEG. RHO 38855

10



NEG. RHO 38857

11



NEG. RHO 38856

12

UTI

○

- yleispohja

(kopio ylhäältä)

1973

SP



Haiminniemi Takkajärvi 57

Kuivalanniemi

Haimila

Haimila

Kuivala

Haukkajärvi

Ranta-Utti

Kuivala

UUSI

Uusitalo

Ylätalo

Mustamännikkö

Kärmskälikko

Ahola

Hutsaari

Utti

1925

- Elo- ja syyskuussa tutki amanuenssi Pälssi 3:n divisionan Esikunnan pyynnöstä Utin leiripaikalla olevan vanhan linnakkeen lähistöä, mistä oli löydetty Kustaa III:n aikuisia sotamuistoja (5 kanuunankuulaa) sekä sotateitä ja -siltoja. (Analecta VII)

Utti
1962

Suoritettiin linnoituksen kunnan tarkastus.

(Vuosikertomus 1962)

Utti
1963

Suoritettiin linnoituksen kunnan tarkastus. (Vuosikertomus 1963)

Utti
1964

Suoritettiin linnoituksen tarkastus.

(Vuosikertomus 1964)

Utti

1965

Suoritettiin linnoitusalueen tarkastus.

(Vuosikertomus 1965)

Utti

1966

Suoritettiin vallien kootamista ja sinne sijoitettavan muistolaatan paikan määrittämistä varten neuvottelu- ja tarkastusmatka. Samoin suoritettiin linnoitusalueen inventointi ja valokuvaus. (Vuosikertomus 1966)

Utin linnoituksen inventointikertomus

Inventoinnin suorittanut kesällä 1966

Tapani Ahvenisto

Liitteenä valokuvia 20 kpl

Linnoituksesta on tehty samanaikaisesti
mittauspiirustukset

Linnoituksen sijainti

Linnoitus on rakennettu harjulle. Sen varustukset katkaisivat harjun tasaisen päällyksen ja sitä pitkin kulkevat tiet ja ulottuvat jonkinverran rinnettä alas molemmin puolin. Harjulla kulkee maantie vanhassa paikassa linnoituksen pohjoispuolella, valtatie linnoituksen eteläpuolella ja jälkimmäisen oikaisu hiukan siitä pohjoiseen.

Muoto

Itä- ja länsisivulla bastionirintama. Kurtiinit ovat taitettuja, ja ne on suojattu itäsivulla kulmalinnakkeella ja länsisivulla raveliinilla ja kulmalinnakkeella.

Pohjois- ja eteläsivulla on tenaljirintamat (Timcenko-Ruban pitää lähinnä tenaljirintamina).¹

Puolibastionien ja kaponierien kärkeen on rakennettu bonnetti. Ampumapenkereitä on vain itä- ja länsikurtiinissa ja vallin sisäkulmissa.

Katvietie puuttuu. Kulmalinnakkeissa on ampumapenkereet. Itä- ja länsisivulla on teiden suojaksi rakennettu vallihautaa molemmin puolin luiskat.

Varsinainen linnoituksen pohjois- ja eteläpuolelle on rakennettu linnakkeet ja patterit, jotka on yhdistetty linnoitukseen katvetiellä. Katvetiet on varustettu poikkivalleilla ja luultavasti myös ampumapenkereillä. Katvetien molemmin puolin on ollut luiska.

Kiveän on käytetty vain eskarpeissa. Vallihaudassa on ollut paalumarustus.

¹Keskiosasta käytän nimitystä kaponieri (koska se funktioltaan vastaa sitä) ja päistä nimitystä kurtiinit, jotta saataisiin lyhyet nimitykset.

Päävalli

Eskarp lienee ollut n. 8 jalkaa korkea. Sen nykyinen korkeus vaihtelee 2 - 2,4 m. Muuri on tehty luonnonkivistä hiukan viettäväksi ja se on ilman räystäslistaa.

Muuri on pullistunut kautta linjan. Itäsivulla on seuraavat sortumat ja korjaukset oikealta vasemmalle: korjattu oikean bastionin kärki 1x1 m, siiven ja kyljen välinen kulma, kyljessä 2 m leveältä, ja oikeassa kurtiinissa 2 m leveältä; oikean kurtiinin vasen pää sortunut 7 m leveältä; vasemmasta kurtiinista korjattu noin puolet ja vasemmasta bastionista kyljen ja siiven välinen kulma; siivessä sortumat 1 x 5 m, 1 x 4 m, ja 1 x 2 m bastionin kärjestä sortunut, 1 x 4 m.

Eteläsivulla (vasemmalta oikealle): korjattu vasemman kurtiinin kärki 1 x 1 m; sortunut vasemmassa kurtiinissa 1 x 2 m, 1 x 4 m, 1 x 1,5 m; korjattu kaponierin vasemmalla sivulla 1 x 1 m, 0,5 x 1 m ja kärjen yläosa ja oikealla sivulla 1 x 2 m; oikeassa kurtiinissa korjattu kärki 2 m leveältä.

Länsisivulla (vasemmalta oikealle): korjattu bastionin kärki; siivessä 1 x 3 m ja 1 x 2 m; korjattu vasemmassa kurtiinissa 1 x 2 m, 1 x 2 m ja 2 x 1 m; korjattu oikeassa kurtiinissa 1 x 1 m oikeassa bastionissa korjattu kyljen ja siiven välistä kulmaa 2 m molemmin puolin, siivessä sortuma 1 x 2 m, kärjen yläosa korjattu.

Pohjoissivulla (vasemmalta oikealle) : vasemman kurtiinin kärki korjattu yläosasta; kaponierin vasemmalla sivulla 1 x 2,5 m sortuma, kaponierin kärki sortunut yläosasta 1 m molemmin puolin, oikealla sivulla 1 x 1 m, 1 x 1 m ja 1 x 1 m sortumat; oikeassa kurtiinissa on sortunut 1 x 2 m, kolmessa kohdassa 1 x 1 m ja kärjessä 1 m korkeudelta 1,5 m molemmin puolin.

Bonettien kohdalla on maavalli eskarpin päällä 1,8 - 2 m korkea, bonettien väleissä 1,4 m korkea.

Bonetissa on 1 - 1,2 m korkea rintasuojaja ja molemmilla sivuilla suojavallit (pituus 3 - 4 m, korkeus 0,6 - 0,9 m)

Koillisbastionista suojavallit puuttuvat, samoin kaakkois- ja luoteisbastioneista vasemmanpuoleinen suojavalli. Ne ovat uskottavasti tuhoutuneet myöhemmin.

Bonettien takarinne on 1,2 - 1,5 m (3 - 4 jalkaa) korkea maapenkka, jonka päälle nousee keskeltä tie.

Rintasuojan päältä sortunut maa on peittänyt banketit, niin että vallin takasivu on 1,8 - 2 m korkea yhtenäinen rinne. Banketit erottuvat heikosti: eteläisen kaponierin oikeassa sisäkulmassa (banketti 50 cm, rintasuojaja 1,5 m korkea), pohjoiskaponierin vasemmassa sisäkulmassa (mitat samat) ja länsisivun kurtiinissa kaksi päällekkäistä bankettia (korkeus 40 cm ja 40 cm, rintasuojaja 1 m korkea).

Hiekkamaasta rakennetun vallin päällys on sortunut pyöreäksi harjanteeksi. Itäisivulla on kurtiinin oikeassa puoliskossa tehty vallin päälle useita matalia kuoppia. Oikeanpuoleisen bastionin päältä on kärjestä kuljetettu pois tai sortunut maata n. 30 cm korkeudelta. Eteläisivulla on vallin etusivulle tukimuurin sortuman kohdalla uurtunut matala polku. Kaponierin kärjen vasemmalla puolella on rintasuojasta luotu maata katvetielle 0,5 m syvyydeltä ja 4 m leveydeltä. Kaponierin kärjessä on rintasuojan päällä kaivettu maata, niin että se on jonkivenrran muuttanut muotoaan. Länsisivulla on vasemman bastionin kyljessä tehty vallin sisäisivuun 2 m syvä ja 4 m leveä leikkaus. Oikean bastionin siivessä on rintasuojaja tuhoutunut 4 m leveydeltä, luultavasti on sillä kohdalla ollut silta vallihaudan ylitse. Bastionin kärjessä on vallin päällä kaivettu maata ja se on tullut kuoppaiseksi. Pohjoissivulla on kaponierin bonettiin kaivettu 1 m syvä pohjaltaan 2 x 3 m kuoppa ja luotu maata kaikille puolille, myös rintasuojan päälle. Bastionissa on rintasuojaan tehty bonetin kohdalla 3 m leveä aukko tietä varten.

Linnoituksen sisäpuolella on epäselviä jälkiä rakennusten pohjista ja kolme suurenpuoleista kuoppaa, ruutikellarin rms. paikalla.

Raveliinin tukimuuri on 2 - 2,3 m korkea. Vasemmassa siivessä on sortunut vasen kulma ja keskeltä n. 8 m leveydeltä. Raveliinin kärjessä on tukimuuri sortunut metrin korkeudelle ja siiven oikeassa kulmassa saman verran. Vallin maaosa on 1,2 m korkea. Rintasuojan harja on pyöristynyt ja tukimuurin sortumakohdissa maata on vyörynyt alas melkoisesti. Mikäli bankettia on ollutkaan, se on täyttynyt niin, että rintasuojaa jatkuu yhtäjaksoisena katvetiehen asti.

Raveliinin takarinne on n. 2 m korkea jyrkkä maavieru. Raveliiniin vievän tien molemmille puolille on tehty vallihaudaan suojavallit (korkeus n. 1 m), joiden ulkosivu on hyvin loiva.

Raveliinin kärjessä on rintasuojaan puhkaistu tie.

Kontre-Eskarp on 2 - 2,5 m korkea ja ilman tukimuuria. Luiskan harja on n. 0,5 m ympäröivää maastoa korkeammalla. Raveliin molemmin puolin on kontre-eskarpiin tehty kulmalinnakkeet. Niistä oikeanpuoleisessa on 1 m korkea banketti ja 1,2 m korkea rintasuojaa, vasemmanpuoleisessa ne ovat melkoisesti sortuneet.

kuva 19

Länsisivulla on ollut kulmalinnake, jonka toisen sivun läpi tie on kulkenut. Siitä on viety pois maata, niin että banketti on näkyvässä vain oikeassa kulmassa (tehty kahtena portaana kork. 0,5 m alempi ja ylempi sen päällä 0,5 m korkea). Rintasuojaa on tuhoutunut melkein kokonaan. Kulmalinnakkeen oikealla puolella on samanlainen, suojavalli vallihaudassa kuin raveliiniin vievän tien molemmin puolin, vasemmanpuoleinen suojavallin näyttää jääneen tien alle.

Pohjoisenpuoleinen puolustushauta

Tien eteläpuolella hauta on 1,5 - 1,8 m syvä, 6 - 6 m leveä ja tasapohjainen ja ilman tukimuureja. Sen molemmilla sivuilla on noin 30 cm korkeat banketit tai seinien sortumisesta syntyneet penkereet. Vähän ennen tietä haudassa

on 1 m korkea poikkivalli, jonka molemmin puolin hauta on laajennettu kulkuteiksi.

Tien pohjoispuolella hauta on 1,8 m syvä. Sen pohjalla on pitkin itäsivua 30 - 80 cm korkea, leveä pengeri, joka mahdollisesti on tehty myöhemmin sotaharjoituksissa tms. Haudan molemmin puolin on 1 - 1,5 m korkea luiska. - Puolustushaudan seinämiin ja luiskiin on pitkin matkaa kaivettu myöhemmin hautoja ja syntynyt polkuja.

Haudan pohjoispäässä olevaan varustukseen on rintasuojan kohdalle kaivettu ampumahauta, jolloin maata on mätetty rintasuojan päälle ja banketille (kork. nykyisin 1,2 m, rintasuoja 0,7 m korkea). Lisäksi on varustuksen oikeaan kylkeen puhkaistu tie.

Etelänpuoleinen puolustushauta

kuva 20

Hauta on pikatiehen asti 1,5 - 1,8 m syvä. Sen itäsivulla on samanlainen penkere kuin pohjoisessakin haudassa, ja se on ilman luiskia. Seinämiin on myöhemmin kaivettu asemia.

Pikatien ja vanhan valtatieen välinen hauta on samanlainen kuin alkuosakin lukuunottamatta noin 30 m pituista pätkää eteläpäässä, jossa on molemmin puolin 0,5 m korkeat luiskat.

Vanhan valtatieen eteläpuolella on haudassa yksi poikkivalli ennen hevosenkengän muotoista varustusta ja vanha, kapea tie kulkee haudan poikki. Haudan molemmilla sivuilla 30 cm korkea pengeri, joka on syntynyt joko seinämistä vyöryneestä maasta tai on alkuperäinen banketti. Rintasuoja 1,3 m korkea; luiskat molemmin puolin, korkeus n. 1 m.

Hevosenkengänmuotoisessa varustuksessa on 30 cm korkea banketti ja 1,2 m korkea rintasuoja sekä haudasta mitattuna 2 m korkea, kaarenmuotoinen selkävalli. Varustuksen päitä yhdistää selkävallin läpi kulkeva tie. Selkävalliin

on myöhemmin kaivettu hautoja ja asemia.

Varustuksen eteläpuolella rintasuojat ovat 1,8 m korkeat, mutta tulevat eteläänpäin matalammiksi (kork.0,8 m). Molemmiin puolin on 1 m korkeat luiskat. Hauta on melkoisesti sortunut ja sen poikki on kaivettu ampumahauta.

Haudan eteläpäässä olleeseen, suorakaiteen muotoiseen varustukseen on tehty betoninen suoja ja täytetty sisäpuoli maalla. On epävarmaa, ovatko edes rintasuojien päällykset ja luiskat alkuperäisiä vai "restauroituja".

Utti

1967

Suoritettiin Puolustuslaitoksen metsäosaston toimesta suoritettuun raivaustyön tulosten tarkastus. Samalla todettiin linnoituksen yleiskunto.

(Vuosikertomus 1967)

Utti

1969

Suoritettiin linnoituksen tarkastus.

(Vuosikertomus 1969)

Utti
1970

Suoritettiin linnoituksen perusvalokuvaus.

(Vuosikertomus 1970)

Ilmakuvattiin.

(Vuosikertomus 1970)

Utti

1971

Linnoitus tarkastettiin.

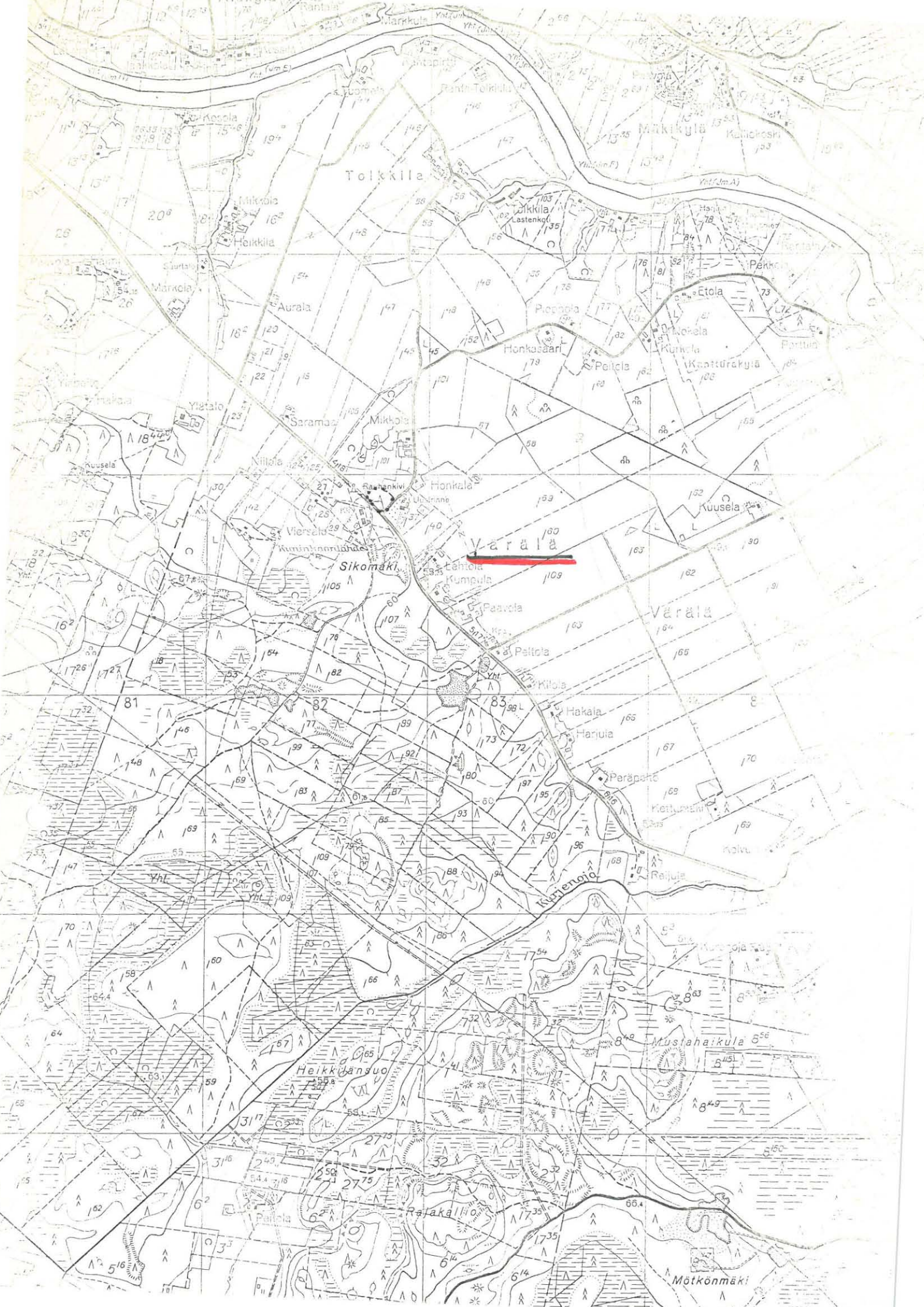
(Vuosikertomus 1971)

Elimäki Villikkala

1947

- .tekemällään tarkastusmatkalla havaitsivat, että Elimäen Villikkalan kylässä sijaitsevaan vuonna 1793 rakennettuun maavalli-linnoitukseen oli tehty autotalli, joka pahasti rumensi vallin ulkonäköä ja vaaransi sen säilymistä. Toimikunta teki esityksen ao nimismiehelle, että maanomistajalle annettaisiin määräys siistiä autoallin ulkoasua ja peittää turpeilla rakennuksen ympärillä oleva paljas maa vallien sortumisen estämiseksi. Uutta autotallia ei enää saisi paikalle rakentaa.

(Analecta XIII)



ELIMÄKI, VÄRÄLÄ

- Elimäen Lions-Clubin kirjeen perusteella tehty matka 8.6.-76:
Helena Saatsi, Kaarina Rissanen.
Kysymys oli lähinnä maisemanhoidollisten ohjeiden antamisesta
ja ympäristön siistimisestä.
Ohjeiden mukainen raivaus tehty talkoilla 8.9.-76.

KYMENLAAKSON KULTTUURIHISTORIAALLISET SUOJELUKOhteet

Marja Terttu Knapas 1970

-Haminan linnoitus 1721-

-1780-luvulla suunniteltiin Elimäen Villikkalaan suurta varastolinnoitusta, joka kuitenkin jäi keskeneräiseksi.

-1790-luvulla Utin, Liikkalan, Kyminlinnan, Ruotsinsalmen linnoitukset, Ruotsulan redutti. Ruotsinsalmen linnoitus oli kokoonpantu useista pienemmistä Kotkaa ympäröivillä saarilla olevista linnoituksista, suurempia linnakkeita olivat Fort Katarina Kotkansaarella ja Fort Elisabet Varissaarella. Ruotsinsalmen linnoituksen keskuspaikka oli tiili- ja kivirakenteinen Fort Slava, joka sijaitsi Kukourin saarella.

ELIMÄKI

-Villikkalan Pitkäsillan linnoitus. N.200-300 m laajuinen vallialue. Keskeneräinen maarakenteinen matala, n.12 m leveä vallihauta. Päävalli on kahdelta sivulta n. 4-6 m korkuinen, lyhyellä sivulla ms. raveliini. Linnoitusta rakennettu todenn. 1794-95.

-Värälän kenttälinnoitus. Vallialue hehtaarin laajuinen, vallit ovat n. 1,5 m korkeita maavalleja. Muodoltaan linnoitus on suljettu nelisivuinen varustus.

-Värälän patteri, Värälän vallitus, Villikkalan kylässä oleva valli.

HAMINA

-Haminan linnoitus

-Pitäjänsaaren vallit. Vain osittain säilyneet

-Mullinkosken redutti. Suorakaiteen muotoinen maavarustus.

JAALA

-Jaalan redutti. Suorakaiteen muotoinen pieni maavarustus, vallihauta ja päävalli. Täysin säilynyt, hyvä esimerkki 1700-luvun kenttälinnoitustaidosta.

KARHULA

-Hallan linnake. Redutti, joka on kuulunut Ruotsinsalmen 1790-luvulla rakennettuun linnoitusjärjestelmään. Osittain tuhottu, ollut maarakenteinen kivisillä tukimuureilla.

KOTKA

-majakan ja merkinä^{yt}totornin jäännökset. Kuulunut torni Ruotsinsalmen linnoitukseen.

-linnake Fort Katarina. Puistolän 2-osainen päävarustus, 1790-lu-

vulta, kalliolle rakennettu, epäsäännöllinen suljettu linnake., osittain sortunut.

- patteri Katarina. Edelliseen kuulunut 3-taitteinen etelään suunnattu patteri Puistolanniemen kärjessä, osittain sortunut.
- redutti Kotka. Haukkavuorenkadun länsipuolella. Maarakenteinen neliönmuotoinen varustus, jossa on kiviset tukimuurit, pääosiltaan säilynyt.
- siltalinnake. Linnake on sulkenut saarelle johtavan tulotien. Melkein hävinnyt.
- linnake Fort Slava, Kukouri. Ruotsinsalmen linnoituksen suurimman rauniot. Alkuaan pyöreä tiilirakenteinen linnake, jossa tykkipuolustus kahdessa kerroksessa. Tuhottu osittain 1855.
- linnake Fort Elisabet, Varissaari. Epäsäännöllinen, pohjoiseen päin avoin linnake, jossa on kivi- ja tiilimuurauksilla tuettu maavalli. Rakennusten pohjia: ruutivarasto, kasarmi ja vartiorakennus. II maailmansodan tykkiasemia.
- redutti Tiutinen. Säännöllisen neliön muotoinen suljettu linnake, jossa myös vallihauta. Osittain säilynyt.
- redutti Pitkäsalmi, Tiutisen pohjoiskärjessä. Ollut samanlainen kuin Tiutisella oleva toinen redutti, osittain hävitetty.
- redutti Majasaari. Suorakaiteen muotoinen varustus, jossa myös vallihauta. Maarakenteinen, tukimuurit kiveä.
- Kymminlinnan linnoitusalue. Viisikulmainen lähes säännöllinen bastionilinnoitus, jossa laajat ulkovarustukset. Rakentaminen aloitettu v.1801 jälkeen. Pääosiltaan vielä säilynyt linnoitus.

KUUSANKOSKI

- Ruotsulan redutti. Suunnikkaan muotoinen maarakenteinen redutti 1790-luvulta. Vallihauta kahdella sivulla?

KYMI

- redutti Ruotsinsalmi. Epäsäännöllisen kuusikulmion muotoinen maa- ja kivirakenteinen varustus, joka on kuulunut Ruotsinsalmen linnoitusjärjestelmään. Hyvin säilynyt.

SIPPOLA

- Liikkalan varustus. Muodostettu kahdesta kokonaan maarakenteisesta linnakkeesta ja niitä yhdistävästä katveteistä. Rakennettu 1790-luvulla maisemallisesti edustavalle paikalle.

VALKEALA

-Utin linnoitus. Maarakenteis~~ikk~~inen kivisillä tukimuureilla varustettu säännöllinen linnoitus. Rakennettu 1790-luvulla.

ANJALA

Inventointikertomus 1967 (Tapani Ahvenisto)

- Anjalan kirkonkylässä mahd. kirkonkivijalka (n. 15 m pitkä rakennuksen kivijalka), Anjalaa ensimmäisestä kirkosta joka rakennettu 1692.
- hävinneitä varustuksia: Anjalan kirkonkylä. Venäläinen varustus, jonka rintasuojasta ei ole mitään jäljellä, mutta mäen reuna mahd. entistä eskarppia.
- Anjalan kirkonkylässä vallituksen jäännökset: valli ollut pohjaltaan kulmanmuotoinen, eheänä säilynyt vain eteläsiivun keskiosa.

ELIMÄKI

Inventointikertomus 1967 (Tapani Ahvenisto)

- vallitus Värälän kartanon maalla, rakennettu 1790. Vallia säilynyt yhteensä noin 70 m.
- kenttälinnoitus Värälässä. Vallialue n. hehtaarin laajuinen.
- keskeneräinen linnoitus Elimäen Pitkäsillassa. Itä- ja länsisivuilta puuttuu päävalli kokonaan., vallihauta rakennettu ympäriinsä, itäsvulle tehty raveliini, luiskaa ja tukimuureja ei ole. Rakennustöitä lienee tehty 1794, mahd. seuraavana vuonna.

KYMINLINNA

Inventointikertomus 1966 (Tapani Ahvenisto)

- työt aloitettu v.1803 alussa, 1809 jälkeen lopetettiin keskeneräisinä.
- 1938 Kymenlaakson museoyhdistys korjauttanut osan muureista
- kirjallisuus
- ins.arkiston piirustukset
- asemakaavakartta, valokuvia

KOTKA

Inventointikertomus 1967 (Tapani Ahvenisto)

- patterit jätetty pois tästä luettelosta
- vallinjäännökset: Ruotsinsalmen linnoituksen patteri no 1.
Kotka, Öljysatama
- ~~xxxxx~~

KUUSANKOSKI

Inventointikertomus 1967 (Tapani Ahvenisto)

- vallitus Keltissä. Mäen päällä, lounaissivulla n. 30 m pitkä vallitus.
- Ruotsulan redutti: 1700-luvun loppupuolelta?

PYHTÄÄ

Inventointikertomus 1968 (Tapani Ahvenisto)

- redutin jäännökset Hirvikoskella, 25 x 30 m, vallihauta.
- varustuksen jäännökset: Suurahvenkoski, Kirmusaari jäljellä 20 x 30 m tasanne, vähän tukimuuria; tehty v. 1743jälkeen?

RUOTSINPYHTÄÄ

Inventointikertomus 1968 (T A)

- Redutti Vähä-Ahvenkoskella, lienee alkuperäisessä kunnossa, rakennettu 1743-1788, luült. melko pian 1743 rauhan jälkeen.
- suorakaiteinen varustus Vähä-Ahvenkoskella tehty 1788?

Järvitaipaleen linnoitus

Inventointi 1966 (T A)

KÄRNÄKOSKI

Inventointi 1966 (T A)

- päälinnake, vuorilinnake

SIPPOLA

Inventointi 1967 (T A)

- Liikkalan linnoitus

UTIN LINNOITUS

Inventointi 1966 (T A)

- mittauspiirrustukset, valokuvat

*lähyy. Nordan-
bergin suunta.*