

Arkiest. 144/25.5.2012

OULUN YLIOPISTO  
UNIVERSITY of OULU



ENOINTEIKIÖ  
**DIERPMESSVÁRRI**

Tutkimuskertomus seitakohteen arkeologisista kaivauksista



Tiina Äikäs & Milton Núñez  
Maaliskuu 2011

Käsikirja aj - al. 4.5.2011/1616

SISÄLLYSLUETTELO	2
ARKISTOTIEDOT	3
ABSTRAKTI	4
JOHDANTO	5
TUTKIMUSALUEEN KUVAUS	6
KENTTÄTYÖN KUVAUS	6
TULKINNAT	8
KIRJALLISUUS	9
KARTTALUETTELO	10
LUETTELO DIAKUVISTA	10
LUETTELO MUSTAVALKOKUVISTA	10
KARTAT	11

LIITTEET:

Ajoitustulokset

Luuanalyysi

ENONTEKIÖ DIERPMESVÄRRI  
1000016716  
Seitakohteen kaivaus

Kaivausten johtaja:	Prof. Milton Núñez
Kenttäjohtajat:	FT Jari Okkonen, FM Tiina Äikäs
Kenttätyöaika:	12.–14.7.2010
Kaivauksin tutkitun alueen laajuus:	n. 5,25 m <sup>2</sup>
Tutkimusalueen kokonaislaajuus:	n. 566,7 m <sup>2</sup>
Kunta:	Enontekiö
Nimi:	Dierpmesvärri
Omistaja:	Valtio/Metsähallitus
Osoite:	PL 94, 01301 VANTAA
Peruskartta:	2814 08 KAAMUSJÄRVI
Koordinaatit (seita):	p= 7667 865 i= 3268 944 z= n. 861
Löydöt:	-
Dokumentaatio:	Oulun yliopiston arkeologian laboratorio Diapositiivit: 27763–27766 Musta-valkonegatiivit: 110:36–110:28
Aiemmat tutkimukset:	-

## ABSTRAKTI

### ENONTEKIÖ DIERPMESVÁRRI

Pk. 2814 08 KAAMUSJÄRVI

p= 7667 865, i= 3268 944, z= n. 861

Seitakohteen kaivaus

Oulun yliopisto, arkeologian laboratorio

Kaivauksen johtaja Prof. Milton Núñez

Oulun yliopiston arkeologian laboratorio suoritti yhteistyössä Oulun yliopiston biologian laitoksen sekä Metsähallituksen kanssa seitakohteen kaivaukset Enontekiön Dierpmesvárrilla heinäkuussa 2010. Tutkimuksen johtajana toimi prof. Milton Núñez ja kenttätöistä vastasivat FT Jari Okkonen sekä FM Tiina Äikäs. Tutkimuksen tarkoituksena oli saada luunäytteitä mm. C14- ja DNA-analyysyjä varten. Kohteella ei ollut tehty aiempia kaivauksia.

Kenttätöiden yhteydessä kiven ympärille avattiin viisi kaivausaluetta, jotka kuitenkin osoittautuivat vähälöytöisiksi. Yhteensä kaivauksilta löydettiin neljä poron/peuran tai suuren nisäkkään luuta, joista yksi vaikutti verrattain vähän aikaa sitten paikalle tuodulta. Ajoitettaessa muutkin luut osoittautuivat moderneiksi. Luiden mahdollista siirtämistä seidalta tutkittiin koekuopituksen avulla. Seidan ympärille tehtiin yhteensä yhdeksän 30x30 senttimetrin suuruista koekuoppaa, jotka kuitenkin osoittautuivat löydöttömiksi. Luiden lisäksi paikalta löytyi moderneja kolikoita.

Löydöt: -

Ajoitus: historiallinen aika

Kaivauksin tutkitun alueen laajuus: 5,25 m<sup>2</sup>

Kenttätöaika: 12.–14.7.2010

Tutkimuskustannukset: Suomen Akatemia

Tutkimusraportti: Tiina Äikäs & Milton Núñez Oulun yliopiston arkeologian oppiaineen arkistossa, kopio Museoviraston arkeologian osaston topografisessa arkistossa.

## JOHDANTO

Oulun yliopiston arkeologian laboratorio suoritti yhteistyössä Oulun yliopiston biologian laitoksen sekä Metsähallituksen kanssa seitakohteen kaivaukset Enontekiön Dierpmesvárrilla 12.–14.7.2010. Tutkimus oli osa Suomen Akatemian rahoittamaa *Human-animal relationships among Finland's Sámi 1000–1800 AD* –projektia, jonka tarkoituksena on tutkia ihmisten ja eläinten välistä suhdetta uhripaikoilta löydettyjen luiden DNA- ja stabiili-isotooppianalyysien pohjalta. Kaivausten johtajana toimi prof. Milton Núñez ja kenttätöistä vastasivat FT Jari Okkonen sekä FM Tiina Äikäs, joista viimeksi mainittu oli kentällä mukana. Kentällä osteologina toimi FT Anna-Kaisa Salmi. Kaivajina olivat fil. yo Rosa Vilkama, Anni Guttorm ja Riikka Mykkänen.

Tutkimusten kohteena oli Kilpisjärven keskustasta noin 17 km kaakkoon sijaitseva Dierpmesvárrin seita, joka kirjallisissa lähteissä tunnetaan Terbmisvaaran seitana (Paulaharju 1932: 39). Kilpisjärvestä kaakkoon, Dierpmesjávrrin eteläpuolella sijaitsee Dierpmesvárrin tunturi, jonka lounaisrinteellä, runsas 2 kilometriä tunturin läntisestä huipusta on kahden pienen puron välissä seitakivi. Kivi on neljä metriä korkea, valkea- ja suippopäinen kivipatsas. Seidan ympäristö on kivikkoista ja osittain soistunutta tunturimaastoa.

Kohteella ei oltu tehty aiempia arkeologisia tutkimuksia ja se vietiin Muinaisjäännösrekisteriin vasta kaivauslupaa haettaessa. Kesän 2010 kaivausten tarkoituksena oli selvittää seidalla tapahtuneen rituaalitoiminnan luonnetta, kerätä luita analyysijä varten sekä saada ajoittavaa aineistoa.

Oulussa 3.3.2011



Tiina Äikäs

## TUTKIMUSALUEEN KUVAUS

Dierpmesvárrin seita sijaitsee Käsivarren luoteisosassa, Dierpmesvárrin länsirinteessä. Seita on mainittu kirjallisissa lähteissä (Paulaharju 1962 [1922], 1932, Itkonen 1946) ja se on merkitty peruskarttaan, mutta sitä ei oltu tuotu Muinaisjäännösrekisteriin ennen kesän 2010 tutkimuksia. Kohde sijaitsee syrjässä, noin 12 kilometriä lähimmästä tiestä. Termisjärven autiotuvalle vievä vaellusreitti on kuitenkin ainoastaan 3,5 kilometriä seidasta pohjoiseen, minkä takia paikalla on käynyt matkailijoita. Seidan ympäristö on avointa tunturimaastoa, jossa tunturilta virtaavat sulamisvedet muodostavat pieniä puroja ja lammikoita (kuva 1). Osittain maasto on soistunutta.



Kuva 1. Seidan vetinen ympäristö.<sup>1</sup>

## KENTTÄTYÖN KUVAUS

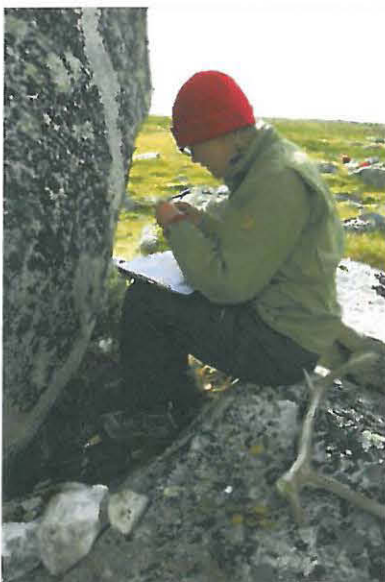
Dierpmesvárrin sijainti tunturimaastossa vaikutti kenttätöiden kulkuun. Paikalle tultiin helikopterilla, minkä takia mukaan otettavat tavarat oli pyritty pitämään minimissä niin, että ne kuitenkin mahdollistivat riittävän tarkkuuden tutkimuksiin (kuva 2).

<sup>1</sup> Kaivausraportin kuvat on otettu digitaalikameralla, eivätkä ne ole yhtäläisiä arkistoidun materiaalin kanssa. (Digitaalikuvien alkuperäiskappaleet ovat Tiina Äikkäällä.)



Kuva 2. Kaivausvälineitä pakataan helikopteriin.

Kenttätyöt aloitettiin avaamalla 4 kaivausaluetta seidan ympärille. Kaivausalueiden koko oli noin 0,5/1–1,5 metriä ja kunkin kaivausalueen yksi sivu kulki seidan kylkeä pitkin (kartta 3). Lisäksi kaivausalueena 3 tutkittiin seidan lounaispuolella olevan kiven alusta siten kuin kiveä siirtämättä pystyttiin. Koekuoppia kaivettiin huuhtoutumiskerroksen pohjaan asti, johon löydöt ovat muilla kohteilla keskittyneet.



Kuva 3. Salmi sekä paikalle jätetyt luut ja kolikoita.

Kaikki seidalta tulleet löydöt, myös modernit, dokumentoitiin. Modernit löydöt koostuivat kolikoista sekä retkeilyyn viittaavista elintarvikejätteistä, jotka jätettiin dokumentoinnin jälkeen paikalleen.

Seidan yhteydestä löydetyt luut tunnistettiin kentällä. Luulöydöt jäivät kuitenkin vähäisiksi (ks. Salmi 2010). Talteen otettiin kolme luuta: poron tai peuran sarven kappaleet kaivausalueilta 1 ja 4 sekä tunnistamattoman nisäkkään luu kaivausalueelta 3. Lisäksi seidan lounaissivulla havaittiin poron tai peuran sarvet, jotka kuitenkin vaikuttivat tuoreilta ja jätettiin paikalleen (kuva 3).

Luiden vähäinen määrä muistutti tilannetta Utsjoen Sieiddageädgillä, jossa paljastui, että luita oli siivottu seidalta ja heitetty kauemmas alarinteeseen (Äikäs & Núñez 2009, Salmi *et al.* painossa). Lisäksi Ukonjärven Ukolla uhrin oli aseteltu itse seidasta hieman etäämpänä sijaitsevan pienemmän kiven alle (Halin & Ojanlatva 2008). Mahdollisesti kauemmas siirrettyjen tai kauempana uhrattujen luiden löytämiseksi tutkittiin seidan ympäristöä koekuopin sekä tarkastamalla pienempien kivien koloja. Kivenkoloja tarkastettiin yhteensä yhdeksän pisimmillään 38 metrin päässä seidasta (kartta 2). Koekuoppia tehtiin samoin yhdeksän pisimmillään 37 metrin päähän seidasta (taulukko 1). Koekuopat olivat kooltaan 30x30 senttimetriä ja ne kaivettiin 10–20 senttimetrin syvyyteen asti. Tarkastukset ja koekuopat jäivät kuitenkin löydöttömiksi.

Taulukko 1. Koekuoppien koordinaattilukemat.

Koekuoppa	z	y
KK1	7667852	3268930
KK2	7667856	3268932
KK3	7667860	3268925
KK4	7667863	3268930
KK 5	7667876	3268925
KK 6	7667882	3268917

Kaivausalueiden dokumentointia varten mukaan oli otettu takymetri. Kenttätöiden loppuvaiheessa tuuli Dierpmesvárrilla oli kuitenkin niin kova, ettei takymetrin taseus onnistunut. Lisäksi satoi niin paljon, ettei laajempaan kartoitukseen voitu ryhtyä. Tämän takia kartta kaivausalueista piirrettiin käsin ja koekuoppien sekä tarkastettujen kivien kohdat mitattiin GPS:llä. Lisäksi mitattiin kiintopiste seidan kaakkoiskulmasta (kartta 2 & 3). Jälkitöissä tiedot asemoitiin peruskartan päälle.

## TULKINNAT

Dierpmesvárrin seidalta ajoitetut luut osoittautuivat moderneiksi (liite 1). Näin ollen jälkiä etnisen uskon piiriin kuuluneista uhrauksista ei ollut. Seita on kuitenkin tunnettu sekä kirjallisissa lähteissä että yhä elävässä perinteessä. Mistä luiden puuttuminen sitten voi johtua? Yksi tekijä voi olla luiden siirtyminen kauemmas seidasta joko ihmisen tai luonnonvoimien takia. Sieiddageädgi on esimerkki seidasta, jonka läheisyydestä ihminen on siirtänyt uhrimateriaalia kauemmas. Toisaalta Dierpmesvárrin seidan sijainti tunturin rinteessä virtaavien vesien ympäröimänä on voinut johtaa siihen, että vedet ovat siirtäneet uhrimateriaalia.

Saattaa myös olla mahdollista, ettei luita ole ollutkaan. Ihmisen toiminta rituaaliin liittyvillä paikoilla on saanut monia muotoja, joista kaikki eivät välttämättä jätä materiaalisia jälkiä (Salmi *et al.* painossa, Äikäs käsikirjoitus). Lisäksi seitaan liittyvät merkitykset saattavat ilmetä



moderneissa löydöissä (Äikäs, painossa), joita Dierpmesvárrilla olivat kolikot ja retkeilyyn liittyvät löydöt.

#### KIRJALLISUUS

Harlin, Eeva-Kristiina & Ojanlatva, Eija 2008. Inarin Ukonjärven Ukon kenttätutkimus 2007. Kaivausraportti. Museovirasto. Arkeologian osasto, topografinen arkisto. Julkaisematon raportti.

Itkonen, T.I. 1946. *Heidnische Religion und späterer Aberglaube bei den finnischen Lappen*. Suomalais-ugrilaisen Seuran Toimituksia LXXXVII.

Paulaharju, Samuli 1962 [1922]. *Lapin muisteluksia*. Toinen painos. Werner Söderström Osakeyhtiö. Porvoo.

Paulaharju, Samuli 1932. *Seitoja ja seidan palvontaa*. Suomalaisen Kirjallisuuden Seura, Helsinki.

Salmi, Anna-Kaisa, Äikäs, Tiina & Lipponen, Sanna painossa. Animating rituals at Sámi sacred sites in Northern Finland. *Journal of Social Archaeology*.

Äikäs, Tiina painossa. Quartzite at a sieidi: a new life of an offering site? *Vitark*.

Äikäs, Tiina käsikirjoitus. Rantakiviltä tuntureille – Pyhät paikat saamelaisten rituaalisessa maisemassa. Väitöskirja.

Äikäs, Tiina & Núñez, Milton 2009. Utsjoen Seitala. Tutkimuskertomus seitakohteen arkeologisista kaivauksista. Oulun yliopisto. Arkeologian laboratorio.

## KARTTALUETTELO

1. Peruskarttaote
2. Yleiskartta tutkimusalueesta
3. Kartta seidan ympärillä tutkituista alueista.

## LUETTELO DIAKUVISTA

### Enontekiö Dierpmesvárrí

Kuvaajat: Tiina Äikäs

Kamera: Canon EOS 500N

Filmi: Dia

<u>Kuvan nro</u>	<u>Aihe</u>	<u>Päivämäärä</u>	<u>Klo</u>	<u>Suuntaan/360°</u>	<u>Kuvaaja</u>
27763	Yleiskuva seidasta	13.7.2010	8:35	330	T.Ä.
27764	Yleiskuva, taustalla leiri	"	8:36	90	"
27765	Kaivauskuva	"	9:05	300	"
27766	KA2 pohja	"	15:10	200	"

## LUETTELO MUSTAVALKOKUVISTA

### Enontekiö Dierpmesvárrí

Kuvaajat: Tiina Äikäs

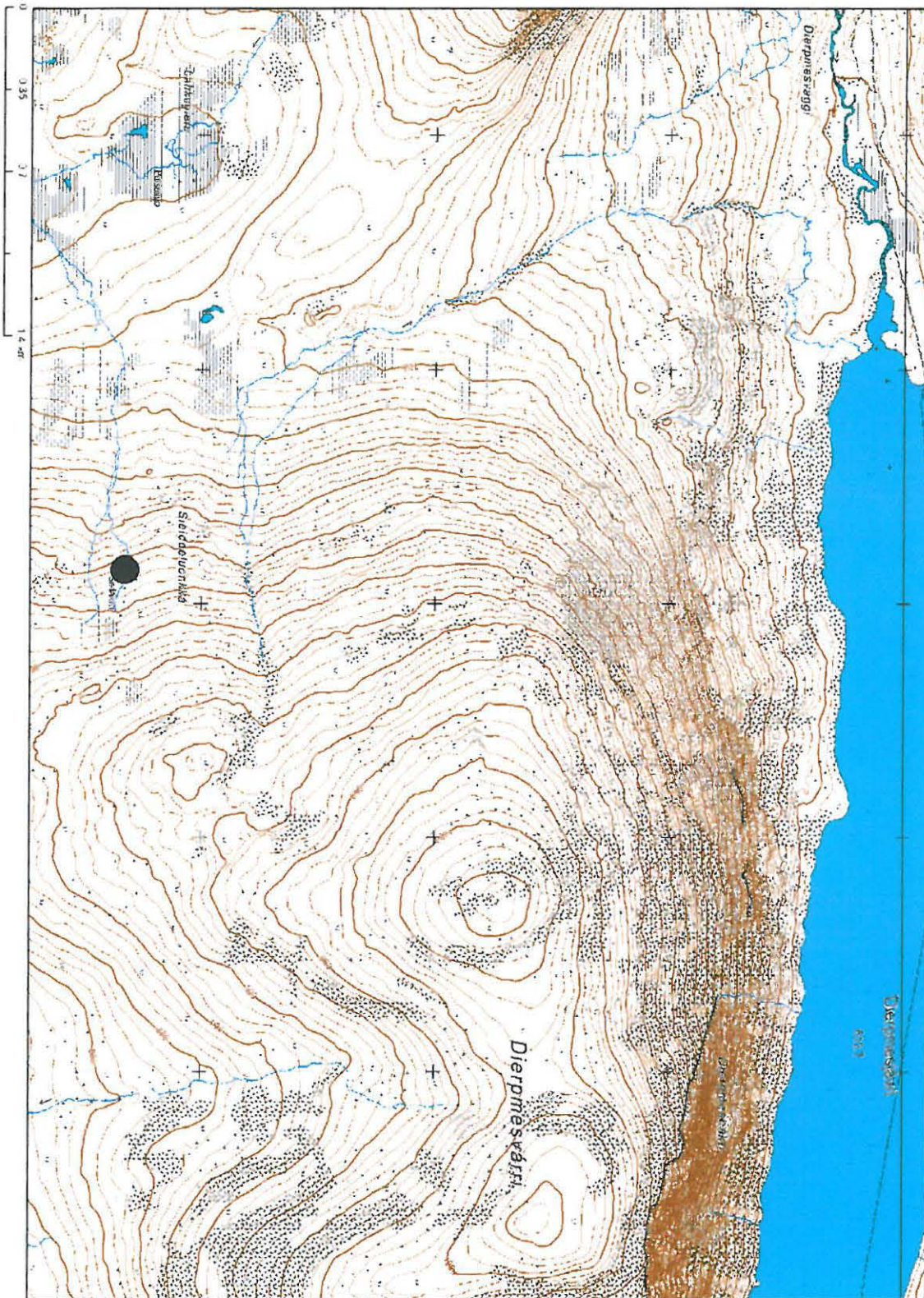
Kamera: Canon EOS

Kamera: 3000N

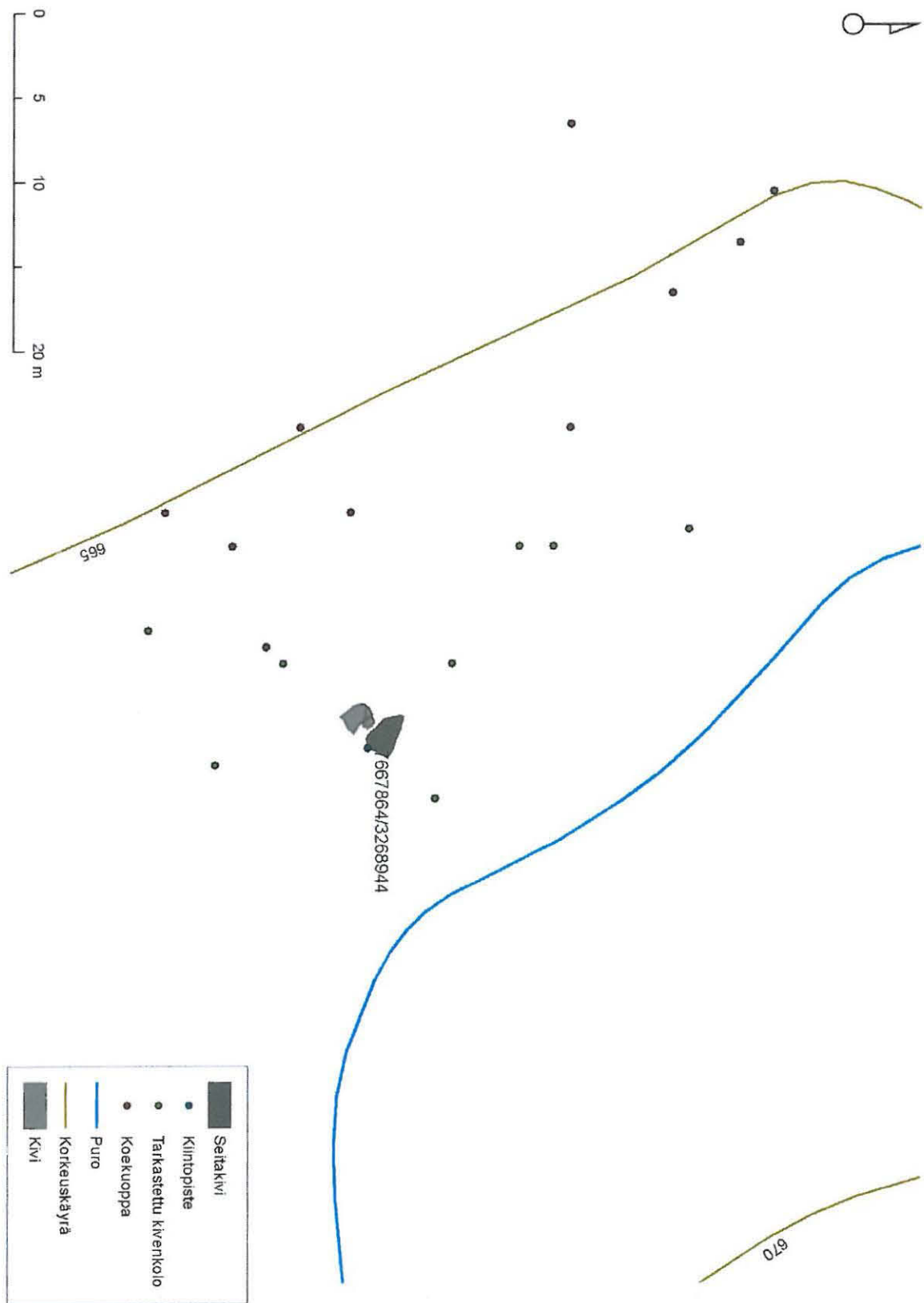
Filmi: Musta-valko

<u>Kuvan nro</u>	<u>Aihe</u>	<u>Päivämäärä</u>	<u>Klo</u>	<u>Suuntaan</u>	<u>Kuvaaja</u>
110:36	Yleiskuva seidasta	13.7.2010	8:35		T.Ä.
110:35	Yleiskuva seidasta	"	8:36		"
110:34	KA1	"		itään	"
110:33	Kaivauskuva KA3	"			"
110:32	Yleiskuva seidasta	13.7.2010		pohjoiseen	"
110:31	KA4	"		kaakkoon	"
110:30	Pohja	"			"
110:29	KA2 pohja	"	15:10	pohjoiseen	"
110:28	KA2	"	15:10	pohjoiseen	"

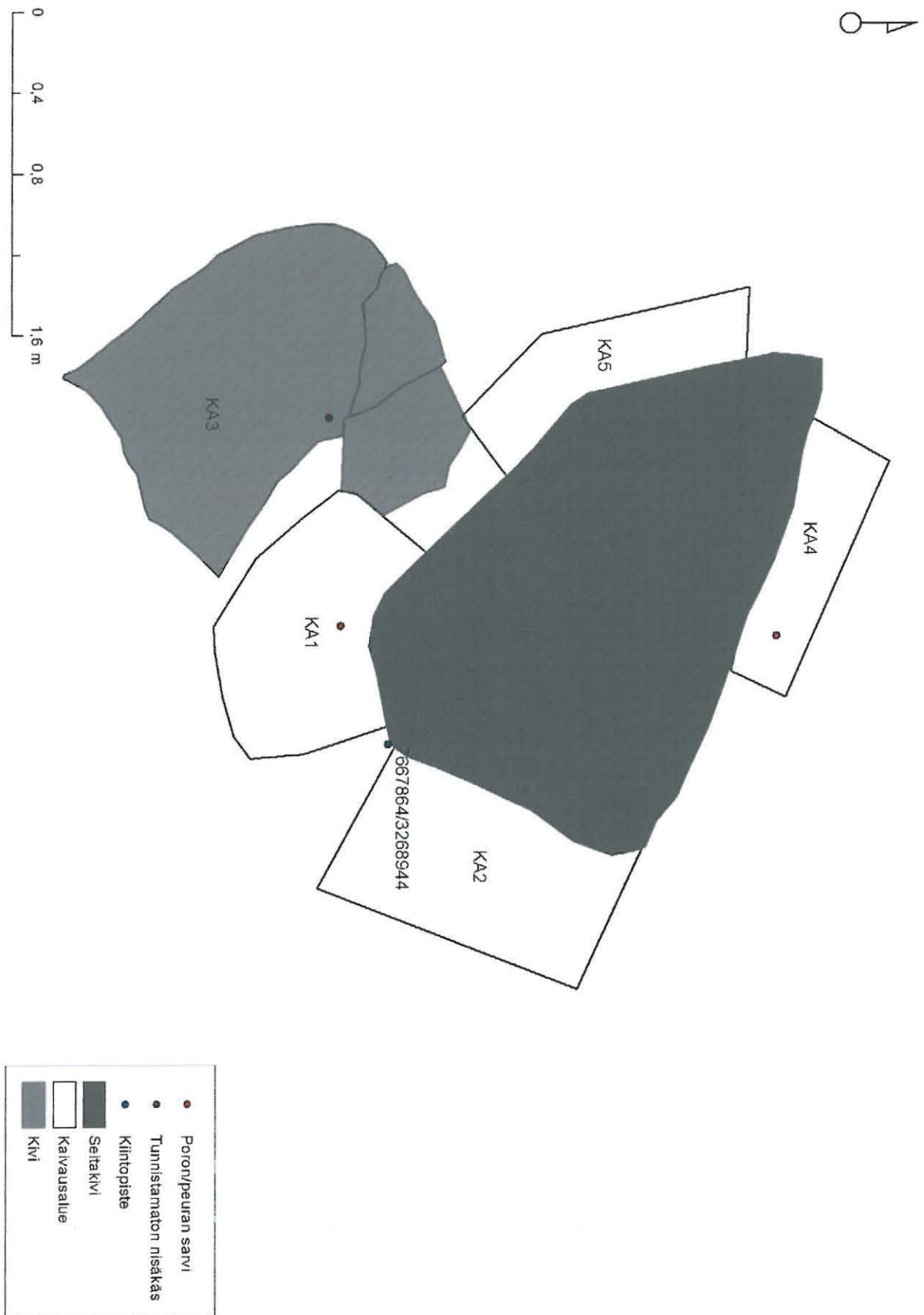
# KARTAT



Kartta 1. Peruskarttaote. Kohteen sijoittuminen peruskarttalehdelle 2814 08 KAAMUSJÄRVI. Kohteen YKJ-koordinaatit: p= 7667 865, i= 3268 944, z= n. 861.



Kartta 2. Yleiskartta tutkimusalueesta.



Kartta 3. Kartta seidan ympärillä tutkituista alueista.



Tiina Äikäs  
 Arkeologian laboratorio  
 PL1000  
 90014 Oulun yliopisto

## AJOITUSTULOKSIA

### Radiohiili-iat ja stabiili-isotooppisuhteet

Lab. No	Näyte	$\delta^{13}\text{C}(\text{‰})$	$\delta^{15}\text{N}(\text{‰})$	Radiohiili-ikä (BP)
Hela-2513	Dierpmesvarri, Enontekiö, Dv2, luu (sarvi)	-20,6		67 ± 30 eli MODERN
Hela-2514	Dierpmesvarri, Enontekiö, Dv3, luu (sarvi)	-21,7		90 ± 30 eli MODERN

Luunäytteet on käsitelty kollageeniksi (Longin 1971) ja gelatinisoitu. Näytteet on pakattu tyhjiöityyn lasiampulliin yhdessä CuO-rakeiden kanssa ja niistä on erotettu hiilidioksidi palamisprosessin avulla. Syntynyt hiilidioksidi on pelkistetty hiileksi ja puristettu näytekohtioksi. Kohtiosta on mitattu radiohiilipitoisuus AMS (Accelerator Mass Spectrometry)-menetelmällä.

Tulosraportointi noudattaa artikkelissa (Stuiver & Polach 1977) kuvattua tapaa. Tulokset on annettu vuosina vuodesta 1950 AD lukien ja perustuvat  $^{14}\text{C}$ :n puoliintumisaikaan 5568 vuotta. Radiohiili-ikäien epätarkkuuteen ( $\pm 1\sigma$ ) sisältyvät näytteiden mittauksista ja tarpeellisista vertailumittauksista aiheutuvat tilastolliset virheet.  $\delta^{13}\text{C}$  -arvot on mitattu annettu promilleina suhteessa VPDB standardiin näytteen hiilidioksidista. Radiohiili-iat on korjattu isotooppifraktioitumisen suhteen vastaamaan  $\delta^{13}\text{C}$  -arvoa -25 ‰.

Stabiili-isotooppisuhteet mitattiin seuraavasti:

- a) hiili IRMS-menetelmällä gelatiinin palamisprosessin hiilidioksidista käyttäen Finnigan MAT52 spektrometriä

Määrittysten tilastollinen epätarkkuus on  $\pm 0,1\text{‰}$ .

Typpi-isotooppianalyysit tuotetaan tarvittaessa vuoden 2011 alussa.



Helsingissä 22.12.2010

FT Markku Oinonen  
laboratorionjohtaja  
markku.j.oinonen@helsinki.fi  
09-191 50740

VIITTEET:

Longin R 1971. New method of collagen extraction for radiocarbon dating. *Nature* 230: pp. 241-242.

Stuiver M, Polach H A 1977. Discussion: Reporting of <sup>14</sup>C Data. *Radiocarbon* 19(3): pp. 355-363.

**Enontekiö Dierpmesvárri**  
**Kesän 2010 kaivausten luuaineiston analyysi**

FT Anna-Kaisa Salmi

2010



## 1. Johdanto

Tässä osteologisessa raportissa käsitellään Enontekiön Dierpmisvárrin seidan kesän 2010 kaivausten eläinluuaineistoa. Kaivauksilta löytyi neljä luunkappaletta, joista kolme oli poron tai peuran sarven katkelmia ja yksi tunnistamattoman nisäkkään luun kappale.

## 2. Metodit

Eläinten luut tunnistettiin, analysoitiin ja dokumentoitiin kaivauspaikalla. Ainoastaan DNA-analyyseja sekä radiohiiliajoitusta varten otetut näytteet otettiin talteen. Luiden lukumäärät ilmoitetaan fragmenttimäärinä (*number of identified specimens*, NISP), joka tarkoittaa tunnistettujen luufragmenttien määrää (Reitz & Wing 1999: 192-192).

## 3. Kaivausten luuaineisto

Enontekiön Dierpmisvárrin kaivausten luuaineisto kokonaisuudessaan on esitetty liitteessä 1 ja taulukossa 1. Kaivauksilta löytyi yhteensä neljä luufragmenttia, joista kolme oli poron tai peuran (*Rangifer tarandus*) sarven katkelmia ja yksi tunnistamattoman nisäkkään luun kappale.

Kaivausalueelta 1 seitakiven lounaispuolelta tuli pintalöytönä poron tai peuran sarven kappale (kuva 1). Samalta alueelta löytyi otsaluuhun kiinnittyneen sarven kappale noin viiden cm:n syvyydeltä likamaasta kiven viereltä (kuva 2). Jälkimmäinen löytö otettiin näytteeksi.

Kaivausalueelta 3, seitakiven lounaispuolella sijaitsevien laakakivien alta, löytyi tunnistamattoman nisäkkään luun fragmentti (kuva 3). Luufragmentti otettiin näytteeksi.

Kaivausalueelta 4 seitakiven koillispuolelta löytyi poron tai peuran sarven kappale (kuva 4) noin 20 cm: syvyydestä likamaakerroksesta. Sarven kappale otettiin näytteeksi.

**Taulukko 1.** Luulöytöjen lajijakauma.

Kaivausalue	Taksoni	Luu	Osa
1, pintalöytö	Rangifer tarandus	cornu	fragmentti
1	Rangifer tarandus	cornu, frontale	fragmentti
3	Mammalia		fragmentti
4	Rangifer tarandus	cornu	fragmentti



**Kuva 1.** Poron tai peuran sarven kappale pintalöytönä kaivausalueelta 1.



**Kuva 2.** Poron tai peuran sarven kappale kaivausalueelta 1.



**Kuva 3.** Tunnistamattoman nisäkkään luun fragmentti kaivausalueelta 3.



**Kuva 4.** Poron tai peuran sarven kappale *in situ* kaivausalueella 4.

#### **4. Johtopäätökset**

Enontekiön Dierpmisvárrin seidan luulöydöt olivat varsin vähäiset verrattuna useimpiin muihin kaivauksin tutkittuihin seitakohteisiin (esim. Puputti 2008; 2009). Kaikki kolme tunnistettua luunkappaletta kuuluivat porolle tai peuralle ja olivat sarven katkelmia. Tällainen laji- ja anatominen jakauma tavattiin myös Utsjoen Seitalan seidan kaivauksilla (Puputti 2008).

#### **5. Kirjallisuus**

Puputti, Anna-Kaisa 2008. *Utsjoki Seitala. Kesän 2008 luuaineiston analyysi*. Julkaisematon raportti.

Puputti, Anna-Kaisa 2009. *Inari Koskikaltiojoen suun seita. Kesän 2009 luuaineiston analyysi*. Julkaisematon raportti.

Reitz, Elizabeth & Wing, Elizabeth 2004. *Zooarchaeology*. 5. painos. Cambridge University Press, Cambridge.