

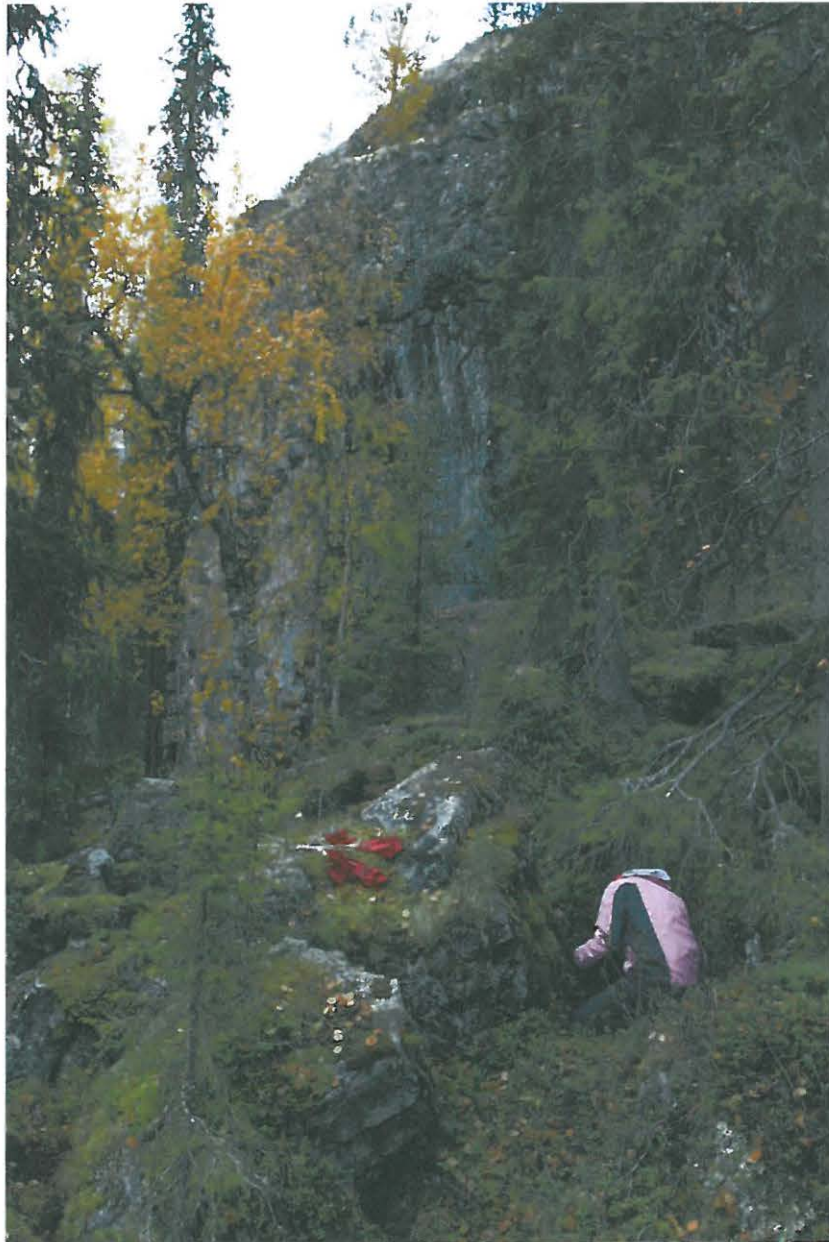
Arkkiv. 145/25.5.2012

OULUN YLIOPISTO  
UNIVERSITY of OULU



MUONIO  
**ÄKÄSSAIVO**

Tutkimuskertomus saivon ja kalliopahdan arkeologisista tutkimuksista



Tiina Äikäs & Milton Núñez  
Maaliskuu 2011

Lit. 145/25.5.2012

SISÄLLYSLUETTELO	2
ARKISTOTIEDOT	3
ABSTRAKTI	4
JOHDANTO	5
TUTKIMUSALUEEN KUVAUS	6
KENTTÄTYÖN KUVAUS	6
TULKINNAT	7
KIRJALLISUUS	7
KARTTALUETTELO	8
LUETTELO DIAKUVISTA	8
LUETTELO MUSTAVALKOKUVISTA	8
KARTAT	10

MUONIO 34 ÄKÄSSAIVO

498010034

Saivon ja kalliopahdan arkeologiset tutkimukset

Kaivausten johtaja:	Prof. Milton Núñez
Kenttäjohtajat:	FT Jari Okkonen, FM Tiina Äikäs
Kenttätyöaika:	12.–14.9.2010
Koekuopitetun alueen laajuus:	n. 1924 m <sup>2</sup>
Tutkimusalueen kokonaislaajuus:	n. 66 834,7 m <sup>2</sup>
Kunta:	Muonio
Nimi:	Äkässaivo
Omistaja:	Valtio/Metsähallitus
Osoite:	PL 94, 01301 VANTAA
Peruskartta:	2732 03 ÄKÄSKERO
Koordinaatit (Seitapahta), YKJ:	p= 7515 070 i= 3379 110 z= n. 250
Löydöt:	-
Dokumentaatio:	Oulun yliopiston arkeologian laboratorio Diapositiivit: 277767–277776 Musta-valkonegatiivit: 110:27–112:1
Aiemmat tutkimukset:	1988 inventointi, Hannu Kotivuori 1995 inventointi, Hilikka Oksala 2002 inventointi, Hannu Kotivuori 2007 tarkastus, Tiina Äikäs

## ABSTRAKTI

### MUONIO 34 ÄKÄSSAIVO

Pk. 2732 03 ÄKÄSKERO

p= 7515 070, i= 3379 110, z= n. 250

Saivon ja kalliopahdan arkeologiset tutkimukset

Oulun yliopisto, arkeologian laboratorio

Kaivauksen johtaja Prof. Milton Núñez

Oulun yliopiston arkeologian laboratorio suoritti yhteistyössä Oulun yliopiston biologian laitoksen sekä Metsähallituksen kanssa saivon ja kalliopahdan arkeologiset tutkimukset Muonion Äkässaivol-  
la syyskuussa 2010. Tutkimuksen johtajana toimi prof. Milton Núñez ja kenttätöistä vastasivat FT  
Jari Okkonen sekä FM Tiina Äikäs. Tutkimuksen tarkoituksena oli selvittää saivon rannalla olevan  
Seitapahdaksi nimetyn kalliomuodostuman käyttöä uhraustoiminnassa. Kohteella ei ollut tehty ai-  
empia kaivauksia, mutta sen luona oli käyty neljä kertaa inventointien ja tarkastusten yhteydessä.

Kenttätyöt muodostuivat kahdesta osasta. Toinen ryhmä teki tarkastuspistoja Seitapahdan ympärille  
sekä tarkasti myös kallionkolot mahdollisten uhrilöytöjen varalta. Toinen ryhmä inventoi saivojär-  
ven rantakallioita etsien merkkejä uhraustoiminnasta. Sekä kalliopahta että saivon rannat osoittai-  
tuivat kuitenkin luiden osalta löydöttömiksi eräitä pienten jysijöiden luita lukuun ottamatta. Seita-  
pahdan lähellä oli sen sijaan 2000-luvulle ajoittuvia löytöjä.

Löydöt: -

Ajoitus: historiallinen aika

Kaivauksin tutkitun alueen laajuus: 1924 m<sup>2</sup>

Kenttätyöaika: 12.–14.9.2010

Tutkimuskustannukset: Suomen Akatemia

Tutkimusraportti: Tiina Äikäs & Milton Núñez Oulun yliopiston arkeologian oppiaineen arkistossa, kopio Museoviras-  
ton arkeologian osaston topografisessa arkistossa.

## JOHDANTO

Oulun yliopiston arkeologian laboratorio suoritti yhteistyössä Oulun yliopiston biologian laitoksen sekä Metsähallituksen kanssa saivon ja kalliopahdan arkeologiset tutkimukset Muonion Äkässaivolla 12.–14.9.2010. Tutkimus oli osa Suomen Akatemian rahoittamaa *Human-animal relationships among Finland's Sámi 1000–1800 AD* -projektia, jonka tarkoituksena on tutkia ihmisten ja eläinten välistä suhdetta uhripaikoilta löydettyjen luiden DNA- ja stabiili-isotooppianalyyysien pohjalta. Kaivausten johtajana toimi prof. Milton Núñez ja kenttätöistä vastasivat FT Jari Okkonen sekä FM Tiina Äikäs, joista viimeksi mainittu oli kentällä mukana. Kentällä osteologina toimi FT Anna-Kaisa Salmi. Kaivajina olivat Kati Sarajärvi, Marika Kieleväinen, Laura Pérez ja Anna Monzonís.

Tutkimusten kohteena oli Muonion kirkosta 35 km kaakkoon Äkässaivo ja sen rannalla sijaitseva Seitapahtana tunnettu kalliomuodostuma. Seitapahta sijaitsee saivon länsirannalla, noin 250 metriä Äkäsjoen luoteeseen. Seitapahdan ympäristö on kivikkoista ja saivon rantaa lähestyttäessä soistunutta.

Kohde on inventoitu useamman arkeologin toimesta, mutta siellä ei ole tehty arkeologisia kaivauksia. Kesän 2010 kaivausten tarkoituksena oli selvittää Seitapahdan yhteyttä saivoon sekä paikantaa rituaalinen toiminta, mikäli sitä on kohteeseen liittynyt.

Oulussa 3.3.2011

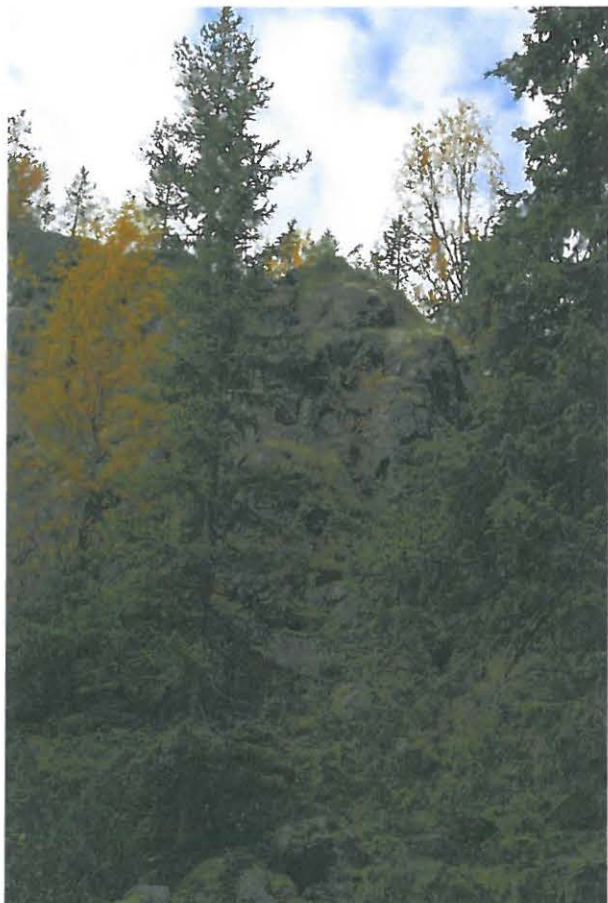


Tiina Äikäs



## TUTKIMUSALUEEN KUVAUS

Äkässaivo (498010034) sijaitsee Muoniossa Äkäskeron eteläpuolella, Äkäslompolosta noin 10 kilometriä pohjoiseen. Paikalle johtaa maantieltä Metsähallituksen merkitsemä polku sekä pitkospuut. Paulaharju (1962 [1922]: 169) on maininnut saamelaisten kunnioittaneen Muonion Äkässaivoa, jonka korkeat rantajyrkänteet Kirkkopahta ja Hammaspahta koettiin merkityksellisiksi. Uhraustoiminnan liittyminen saivoon on sen sijaan epävarmaa.



Uudemmassa perinteessä myös saivon pohjoispuolella, Äkäsjoesta noin 250 m luoteeseen olevassa kallionotkelmassa sijaitsevaa kalliomuodostelmaa pidetään seitana (kuva 1). Kyseinen kallio on 30 m korkea ja kooltaan 10 x 30 m. Metsähallituksen opasteissa todetaan pysäköintialueen luona olevissa infotauluissa, että pahdtaa ei tunneta kirjallisissa lähteissä, mutta pahdan luona olevissa opasteissa se yhdistetään seitaperinteeseen. Muinaisjäännösrekisterissä kohde on luokiteltu kultti- ja tarinapaikaksi ilman tyyppin tarkennetta. Rekisterissä kalliomuodostuma nimetään kirkkopahdaksi, mutta koska Paulaharju on viitannut kyseisellä nimellä saivon rantajyrkänteeseen, käytän kalliomuodostumasta selvyuden vuoksi kartoista löytyvää nimeä Seitapahta.

Kuva 1. Seitapahtana tunnettu kalliomuodostuma.<sup>1</sup>

## KENTTÄTYÖN KUVAUS

Kenttätyöt muodostuivat kahdesta osasta: toinen ryhmä tutki Seitapahdan ympäristöä ja toinen ryhmä inventoi saivojärven rantajyrkänteitä. Tarkoituksena oli selvittää, löytyykö paikoilta merkkejä uhraustoiminnasta. Maaperä Seitapahdan ympärillä on kivikkoista, eikä siihen ollut näin ollen mahdollista avata kaivausalueita. Sen sijaan tutkittiin kivenkoloja noin 20 metrin säteellä kalliopahdasta kaivamalla maata niiden alta (kartta 2). Lisäksi tarkistettiin Seitapahdan kallionkoloja.

<sup>1</sup> Kaivausraportin kuvat on otettu digitaalikameralla, eivätkä ne ole yhtäläisiä arkistoidun materiaalin kanssa. (Digitaalikuvienv alkuperäiskappaleet ovat Tiina Äikkäällä.)

Saivon ympäristöä inventoitiin rantajyrkänteen korkeimmalta kohdalta rantaan asti. Myös saivon rannat olivat hyvin kivikkoisia ja luoteisosasta soistuneita. Rantajyrkänteille ei tehty koekuoppia kivikkoisen maaperän takia, mutta inventoinnin yhteydessä tarkastettiin kivenkoloja ja poistettiin pintamaa lastalla. Saivon rantavesiä tarkastettiin myös niin pitkälle kuin näkyvyys rannasta salli eli noin neljän metrin päähän.

Seitapahdan ympäriltä löytyi ainoastaan 2000-luvulle ajoittuvia löytöjä, kuten traktaatti, nuuskaa ja poron palvilihan siivu.

#### **Luulöydöt (Anna-Kaisa Salmi)**

Äkässaivolta löytyi yhteensä 14 luufragmenttia. Luut kuuluivat päästäiselle (*Sorex* sp.; kallo ja alaleuanluu), jänikselle (*Lepus* sp.; kolme rintanikamaa, kuusi kylkiluuta ja alaleuan kappale), tunnistamattomalle nisäkkäälle (*Mammalia*) ja tunnistamattomalle linnulle (*Aves*; nikama). Luut löytyivät kivien koloista. Luulöydöt eivät luultavasti liity uhraustoimintaan, vaan ovat luonnollisesti paikalla kuolleiden eläinten jäännöksiä.

#### **TULKINNAT**

Paulaharju mainitsee Äkässaivon olleen saamelaisten kunnioittama saivojärvi. Saivoon tai sen läheisyydessä kohoavaan kallioon liittyvästä uhraustoiminnasta ei kuitenkaan ole tietoa. Kenttätöiden aikana ei Seitapahdan ympäriltä löydetty uhraukseen viittaavaa luuaineistoa. Merkkeinä moderneista käynneistä paikalla löydettiin nuuskaa, poronlihaa, sulka ja traktaatti. Näitä voi pitää viitteenä siitä, että seitoihin liittyvä perinne on siirtynyt myös Seitapahtaan, vaikkei siihen välttämättä liity varhaisempaa uhraustoimintaa (Äikäs, käsikirjoitus).

#### **KIRJALLISUUS**

Paulaharju, Samuli 1962 [1922]. *Lapin muisteluksia*. Toinen painos. Werner Söderström Osakeyhtiö. Porvoo.

Äikäs, Tiina käsikirjoitus. Rantakiviltä tuntureille – Pyhät paikat saamelaisten rituaalisessa maisemassa. Väitöskirja.

## KARTTALUETTELO

1. Peruskarttaote
2. Yleiskartta tutkimusalueesta

## LUETTELO DIAKUVISTA

### Muonio Äkässaivo

Kuvaajat: Tiina Äikäs, Laura Pérez,  
Marika Kieleväinen, Kati Sarajärvi

Kamera: Canon EOS 500N  
Filmi: Dia

<u>Kuvan nro</u>	<u>Aihe</u>	<u>Päivämäärä</u>	<u>Klo</u>	<u>Suuntaan/360°</u>	<u>Kuvaaja</u>
277767	Yleiskuva Seitapahdalta	12.9.2010	9:45	250	T.Ä.
277768	Yleiskuva Seitapahdalta	"	9:46	90	"
277769	Yleiskuva Seitapahdalta	"	9:48	160	"
277770	Kuva saivon rannalta	"	13:30	20	L.P.
277771	Kuva saivon rannalta	13.9.2010	10:50	240	"
277772	Kuva saivon rannalta: rakkakivet rinteessä	"	11:00	164	"
277773	Kuva saivon rannalta	"	12:21	220	M.K.
277774	Kauhistava seitapahta -kyltti	14.9.2010	11:40	310	K.S.
277775	Seitakansan asuinsija -kyltti	"	11:40	240	"
277776	Työkuvia takymetrillä	"	11:50	240	"

## LUETTELO MUSTAVALKOKUVISTA

### Enontekiö Äkässaivo

Kuvaajat: Tiina Äikäs, Kati Sarajärvi,  
Anna Monzonis

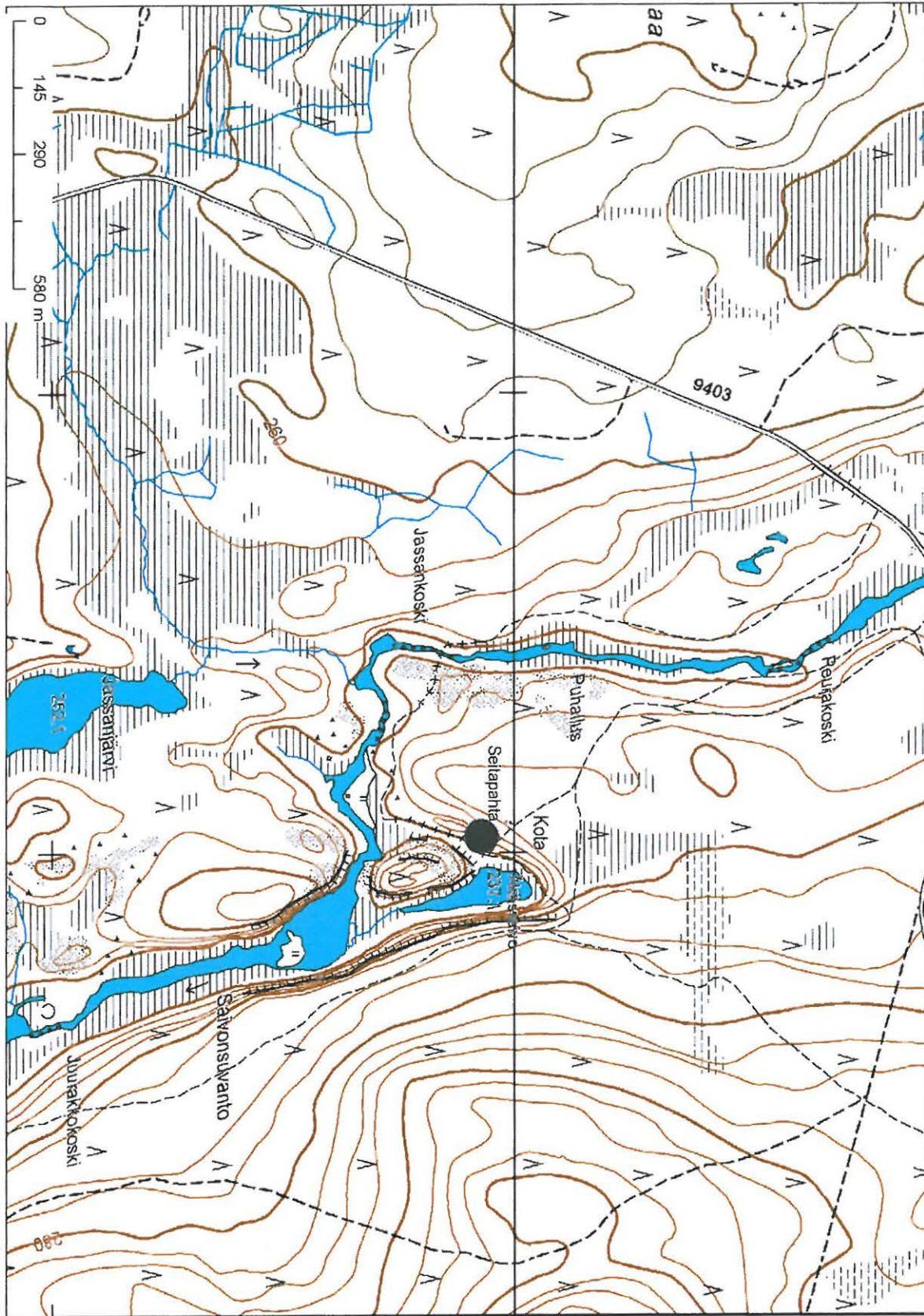
Kamera: Canon EOS 3000N  
Filmi: Musta-valko

<u>Kuvan nro</u>	<u>Aihe</u>	<u>Päivämäärä</u>	<u>Klo</u>	<u>Suuntaan/360°</u>	<u>Kuvaaja</u>
110:27	Yleiskuva Seitapahdalta	12.9.2010	9:45	250	T.Ä.
110:26	Yleiskuva Seitapahdalta	"	9:46	90	"
110:25	Yleiskuva Seitapahdalta	"	9:48	160	"
110:24	Kuva saivon rannalta	"	13:28	20	K.S.
110:23	Kuva saivon rannalta	13.9.2010	10:50	240	A.M.
110:22	Kuva saivon rannalta: rakkakivet rinteessä	"	11:00	164	"
110:21	Kuva saivon rannalta	"	11:06	0	"
111:20	Kuva saivon rannalta	"	12:21	220	"
111:19	Anna-Kaisa Salmi inventoi rantaa	14.9.2010	9:26	185	"
111:18	Anna-Kaisa Salmi inventoi rantaa	"	9:28	157	"
111:17	Anna-Kaisa Salmi inventoi rantaa	"	9:29	157	"
111:16	Anna-Kaisa Salmi inventoi rantaa	"	9:33	132	"
111:15	Maisema saivon rannalta	"	9:40	54	"
111:14	Maisema saivon rannalta	"	9:40	113	"
111:13	Saivon vesi	"	9:40	224	"

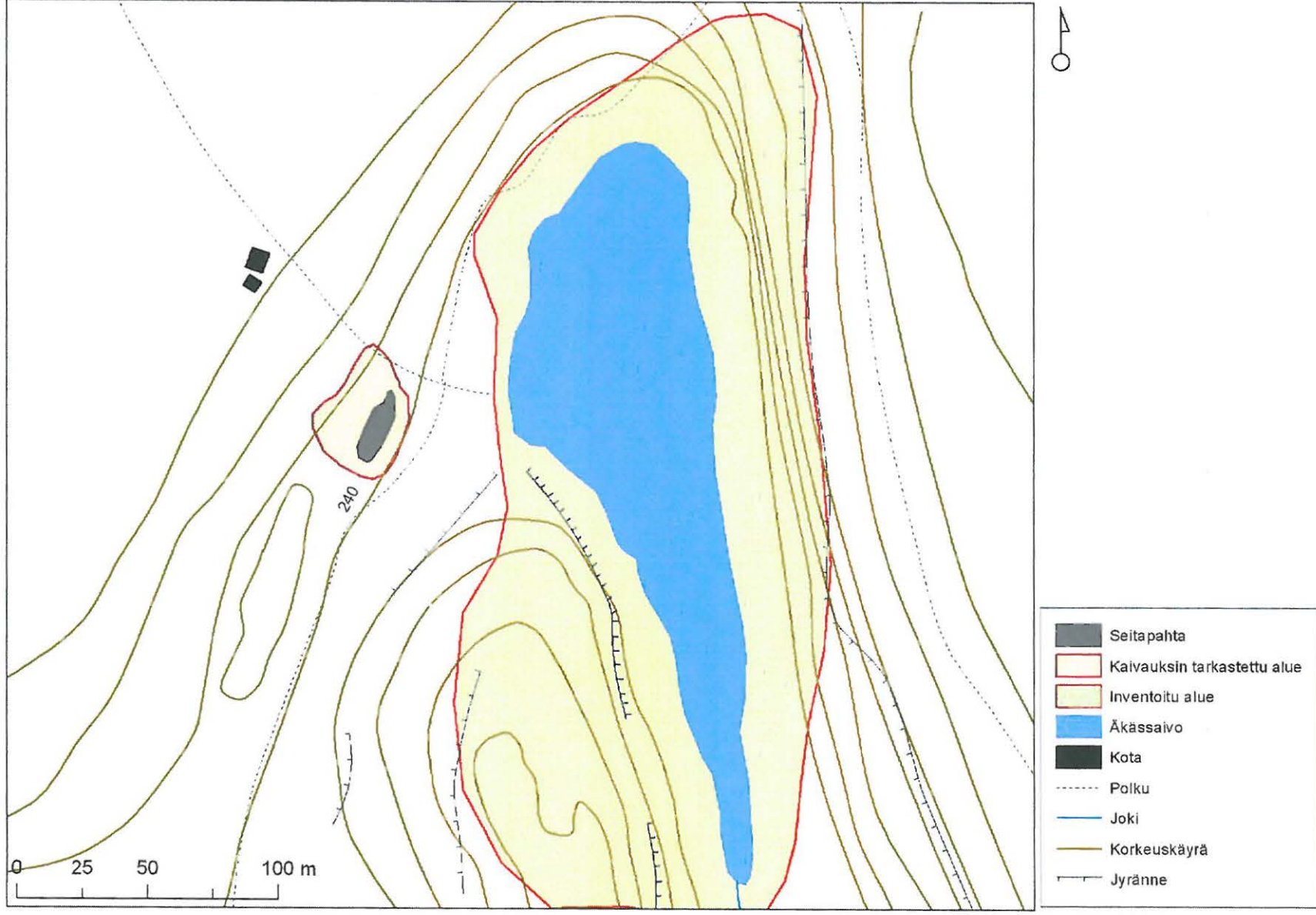


111:12	Anna-Kaisa Salmi inventoi rantaa	"	9:49	169	"
111:11	Saivon rantatörmän päällä	"	9:56	79	"
111:10	Saivon rantatörmän päällä	"	9:56	79	"
111:9	Saivon rantatörmän päällä	"	9:56	168	"
111:8	Saivon kivinen rantatörmä	"	9:56	272	"
111:7	Saivon rantatörmän päällä	"	9:56	192	"
111:6	Saivon rantatörmän päällä	"	9:56	155	"
111:5	Saivon rantatörmän päällä	"	9:56	181	"
112:4	Saivon rantatörmän päällä	"	9:56	264	"
112:3	Kivikasauma saivon rantatörmän laella	"	10:19	49	"
112:2	Seitapahta saivon rantatörmän päältä	"	10:19	308	"
112:1	Seitapahta saivon rantatörmän päältä	"	10:19	307	"

# KARTAT



Kartta 1. Peruskarttaote. Kohteen sijoittuminen peruskarttalehdelle 2732 03 ÄKÄSKERO  
Koordinaatit (Seitapahta), YKJ: p= 7515 070, i= 3379 110, z= n. 250.



Kartta 2. Yleiskartta tutkimusalueesta.