

HAAPAJÄRVI

Keskustan osayleiskaava-alueen historiallisen ajan arkeologinen inventointi

Niko Latvakoski 3.–14.6.2013

TIIVISTELMÄ

Haapajärven keskustan suunnitteilla olleella osayleiskaava-alueella toteutettiin 3.–14.6.2013 arkeologinen karttaselvitys ja inventointi, jonka tavoitteena oli tutkia, onko alueella muinaismuistolain tarkoittamia ja maankäytön suunnitteluun vaikuttavia historiallisen ajan kiinteitä muinaisjäännöksiä. Inventoinnissa paikannettiin viisi kohdetta, joista kolmea ehdotettiin kiinteäksi muinaisjäännökseksi. Lisäksi raportoitiin yksi paikallishavaintoon perustuva mahdollinen muinaisjäännös sekä muu kulttuuriympäristökohde. Inventoinnin esi-, kenttä- ja jälkityöt toteutti Niko Latvakoski.

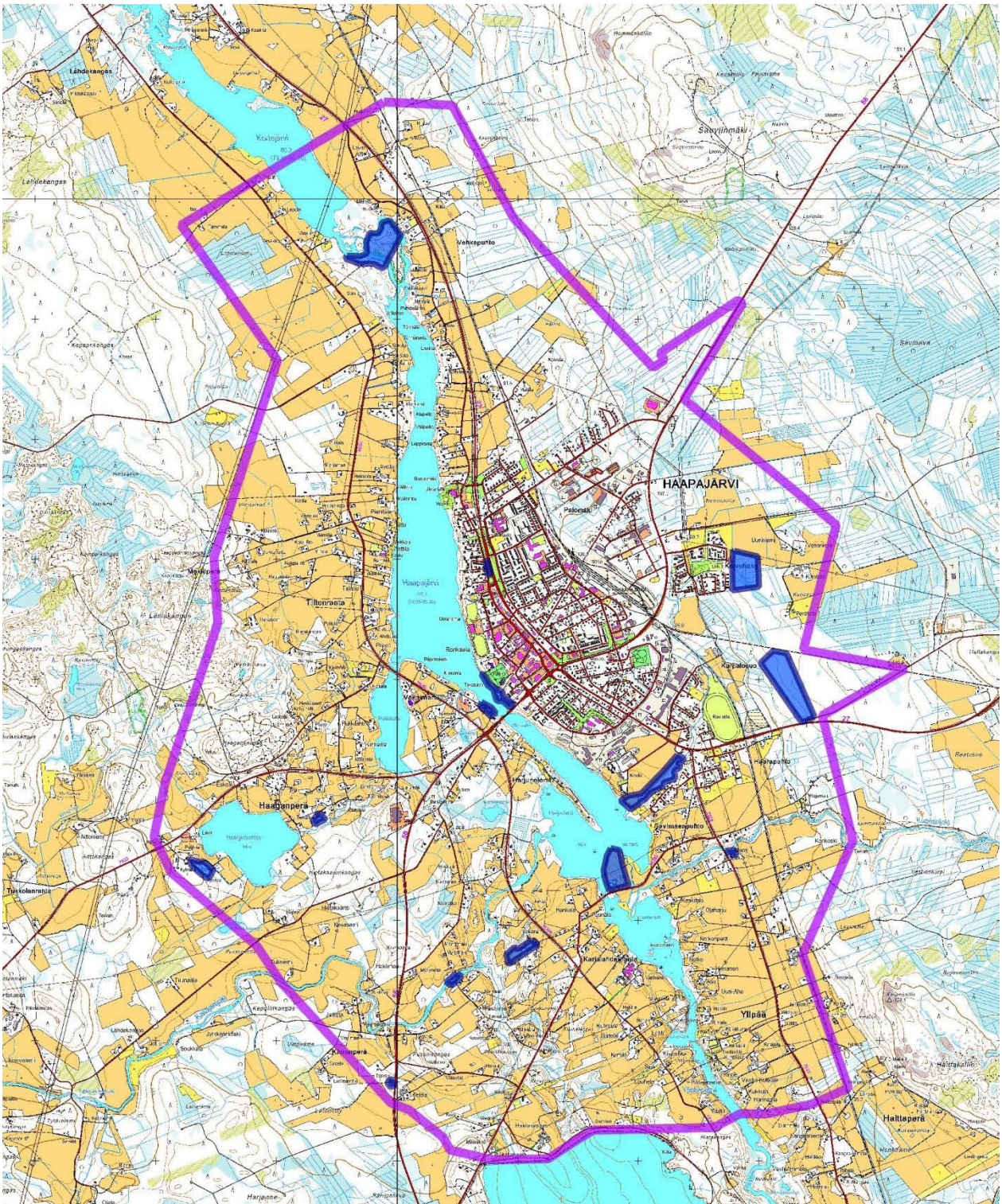
Sisällysluettelo

Arkisto- ja rekisteritiedot	2
Tutkimusalueen kartta	3
1 Johdanto	4
2 Alueen luonne ja tutkimushistoria	5
3 Inventoinnin toteutus	6
3.1 Tutkimusalue ja tutkimuksen kohdentuminen.....	6
3.2 Esityöt	8
3.3 Kenttätyöt.....	9
4 Inventoinnin tulokset.....	10
5 Kohdeluettelo	11
5.1 Kiinteät muinaisjäännökset.....	11
5.2 Mahdolliset muinaisjäännökset	22
5.3 Muut kulttuuriperintökohteet.....	25
6 Luettelo digitaalikuvista	29
7 Lähdeluettelo	30

Arkisto- ja rekisteritiedot

Tutkimuksen laji:	Osayleiskaava-alueen historiallisen ajan teemainventointi
Inventoija:	HuK Niko Latvakoski
Kenttätöaika:	7 kenttäpäivää ajanjaksolla 3.–14.6.
Peruskartat:	Q4312, Q4321 (TM35-lehtijako) 234407 Haapajärvi, 234309 Kumiseva (Yleislehtijako)
Tutkimuksen tilaaja:	Haapajärven kaupunki
Työn kustannukset:	2650 €
Alkuperäinen raportti:	Museoviraston arkeologinen keskusarkisto, Helsinki
Löydöt:	-
Digitaalikuvat:	-
Aikaisemmat inventoinnit:	1992 Markku Mäkivuoti, yleisinventointi 2010–2011 Niko Latvakoski, yleisinventointi

Tutkimusalueen kartta



Kartta 1. Tutkimusalueen rajat ja maastossa tutkitut alueet. Mittakaava 1:50 000. Pohjakartta © MML.

1 Johdanto

2013 kesäkuussa tehty arkeologinen inventointi liittyy Haapajärvellä meneillään olevaan keskustan ja sitä ympäröivien kaupunginosien osayleiskaavahankkeeseen. Keväällä 2013 kaavoitus oli ehtinyt ehdotusvaiheeseen. Kevään aikana kävi kuitenkin ilmi, ettei alueella ollut tehty riittävää historiallisen ajan muinaisjäännösten inventointia. Ennen kaavaehdotuksen hyväksymistä kaupungissa oli siis toteutettava historiallisiin karttoihin perustuva arkeologinen selvitys. Työ tilattiin allekirjoittaneelta, joka oli pari vuotta aiemmin tehnyt paikkakunnalla arkeologisen yleisinventoinnin.

Arkeologisen karttatutkimuksen ja inventoinnin tavoite oli selvittää, onko suunnitteilla olevalla kaava-alueella ennestään tuntemattomia, muinaismuistolain tarkoittamia historiallisen ajan kiinteitä muinaisjäännöksiä. Luonteeltaan tutkimus oli edellisiä inventointeja täydentävä historialliseen ja moderniin aikaan keskittyvä teemainventointi. Inventointi toteutettiin hyödyntämällä arkistolähteitä ja paikkatietoaineistoja. Inventoinnin maastotöihin käytettiin seitsemän työpäivää.

Helsingissä juhannusaattona 21.6.2013 Niko Latvakoski

2 Alueen luonne ja tutkimushistoria

Haapajärven kaupunki sijaitsee Pohjois-Pohjanmaan maakunnassa. Sen väkiluku oli vuoden 2011 alussa 7617 ja pinta-ala 789,08 km². Naapurikuntia ovat Sievi, Nivala, Haapavesi, Kärämäki, Pyhäjärvi, Pihtipudas ja Reisjärvi. Kaupunki kuuluu Kalajokilaaksoon ja suurin osa sen alasta on Pohjanlahteen laskevan Kalajoen valuma-alueella. Haapajärven eteläosassa, Pihtiputaan rajalla kulkee Suomenselän vedenjakaja sekä Pohjois-Pohjanmaan ja Keski-Suomen maakuntien raja. Geomorfologisesti alue kuuluu Keski-Pohjanmaan–Järvi-Suomen moreenikorkokuvaan, jolle on ominaista harjujen ja järvien vähäisyys sekä maaston tasaisuudesta johtuva soisuus. (Seppälä & Fogelberg 1986: 17). Haapajärven katsotaan kuuluvan kulttuuriseen Keski-Pohjanmaahan.

Maanviljely ja pysyvä asutus vakiintuivat Haapajärvelle vanhimpien kirjallisten lähteiden mukaan 1500-luvun puolivälissä. Tutkimusalueen ensimmäiset tilat, Ronkaala, Tiitto ja Herranen syntyivät Haapa- ja Ylipäänjärven rannoille. Näistä Ronkaalan seutu kasvoi nykyisen kaupungin keskustaksi. Väestö oli peräisin Etelä-Savosta, ja elinkeinonaan se harjoitti kaskiviljelyä. Alussa väestön kasvu oli hiljaista, 1600-luvun maanviljelystekniikan ja katovuosien vuoksi se jopa pysähtyi vuosikymmeniksi. Myös peltoalat pysyivät 1500–1600 lukujen aikana pieninä, mutta toisaalta vesistöjen rantoja ja kaskimaita hyödynnettiin niittymaina, ja karjatalous oli kannattavaa. (Laitinen 1985:35–67.) 1700–1800 luvuilla väkiluku kasvoi ja maankäyttö voimistui, kun Haapajärvellä alkoivat niittyalan kasvattamiseen tähtäävät järvien kuivatukset (Anttila 1985). Samoihin aikoihin jokivarren kaskiviljely loppui ja tervanpoltto lisääntyi merkittävästi Kalajokilaaksossa. Haapajärvi oli jo 1750-luvulla maan varsinaista tervantuotantoaluetta, ja laajoja metsäalueita hakattiin tervantuotantoa varten. Isojaon myötä, 1800-luvulla tuotanto vähitellen loppui (Maijala 1985:197). Vielä 1700-luvulla asutus keskittyi tiiviisti vesistöjen varteen, mutta 1800-luvun lopulla alueelle saapui runsaasti eteläpohjalaisia uudisraivaajia. Asutus tiivistyi Kalajoen ja sivuvesistöjen varrella, mutta nyt se myös levittäytyi kohti etäisempiä niitty- ja suomaita. 1880–1940-lukujen välillä kunnan peltopinta-ala yli kolminkertaistui (Vihola 1985a:91, 1985b:141–148).

Suuria muutoksia vesistöissä aiheuttivat jokien perkaukukset (Maijala 1985: 216–218) sekä etenkin 1970-luvulla toimeenpantu Kalajoen vesistöaloussuunnitelma, jolloin mm. Hautaperän tekojärvi ja siihen johtavat kanavat rakennettiin (Savolainen & Leiviskä 2008). Näillä toimilla on ollut merkittävä vaikutus arkeologiselle aineistolle ja nykyiselle tietämyksellemme. Vesistö-hankkeiden yhteydessä Haapajärveltä on löytynyt lukuisia kivilautaisia esineitä, mutta samalla ympäristössä tehdyt mullistukset ovat aiheuttaneet laajamittaista tuhoa eriaikaisille muinaisjäänöksille.

Haapajärven arkeologinen tutkimus ulottuu 1800-luvun loppupuolelle. Ensimmäisenä Haapajärvellä tutkivat J. W. Castrén 1880-luvulla ja Aarne Europaeus vuosina 1908 ja 1909. Matkat tapahtuivat alueen voimakkaan uudisraivauksen aikana ja johtivat silloisen Haapajärven kihlakunnan esinelöytöjen määrän nopeaan kasvuun. 1900-luvun alun jälkeen arkeologista toimintaa saatiin odottaa aina 1960-luvulle saakka. Vuosien 1967 ja 1981 välillä tehtiin Haapajärvellä yhteensä 13 tarkastusta. Näistä yhdeksän tehtiin Hautaperän tekojärven rakennustöiden seurauksena Anja Sarvaan toimesta vuosina 1971–1972. Sarvaan tutkimusta voi pitää inventointina, mutta siitä ei julkaistu yhtenäistä kertomusta. Koko kaupungin käsittäneen arkeologisen inventoinnin toteutti Markku Mäki vuoti Pohjois-Pohjanmaan museosta vuonna 1992. Vuosina 2010–2011 allekirjoittanut teki paikkakunnalla täydentävän yleisinventoinnin. Historialliseen aikaan painottuvaa teemainventointia Haapajärvellä ei ole tehty koskaan aiemmin.

3 Inventoinnin toteutus

3.1 Tutkimusalue ja tutkimuksen kohdentuminen

Haapajärven aiemmat arkeologiset inventoinnit olivat luonteeltaan yleisinventointeja, mutta paikkakunnan runsaasta kiviesineistöstä johtuen pääasiassa esihistorialliseen aikaan painotuneita tarkastusmatkoja. Tutkimuksen kohteena olevalta suunnittelualueelta ei ennen tätä inventointia tunnettu ainuttakaan historiallisen ajan muinaisjäännettä. Keski- ja historiallisen ajan (1100–1500-lukujen ja sitä nuoremman ajan) muinaisjäänneinventoinnille oli näin ollen muodostunut tarve.

Inventointialueena oli 14.2. esitetyn Haapajärven keskustan osayleiskaavaehdotuksen käsitämä suunnittelualue (ks. kartta 1). Tutkimusalue oli laaja, noin 3560 ha, joten tutkimuksessa pyrittiin huomioimaan tilaajan tarve ja keskittymään alueille, joilla kaavaehdotuksen mukainen tuleva maankäytön paine tulisi olemaan suurin. Lisäksi inventoinnissa tarkistettiin joitain selkeitä esiin tulleita potentiaalisia alueita myös maankäytöltään vähäisemmillä, harvaan rakennetuilla alueilla.

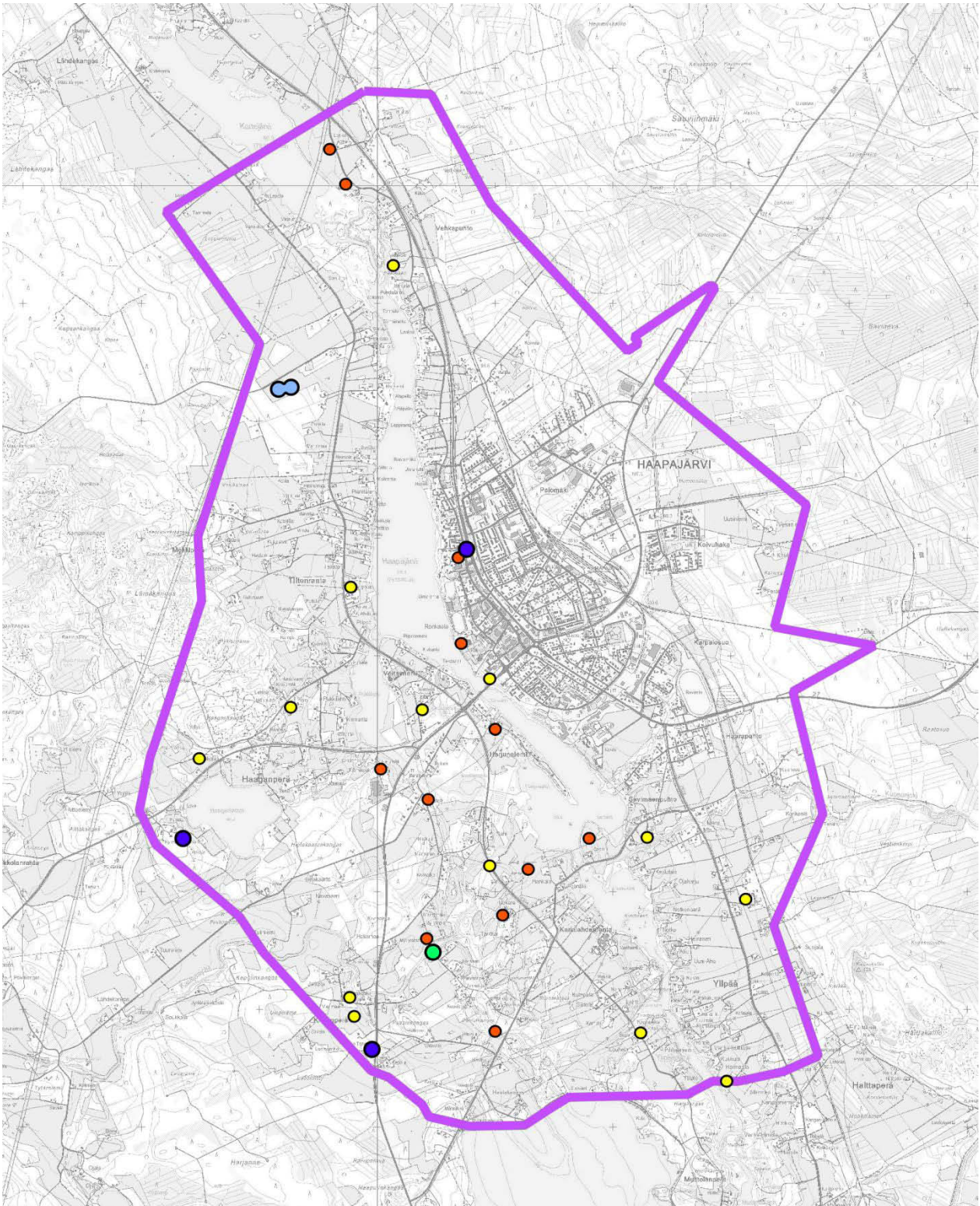
Tutkimuksessa keskityttiin vain uusien kohteiden paikantamiseen. Tunnettuja kiinteitä muinaisjäännekohteita tai irtolöytöpaikkoja ei tarkastettu, koska ne ovat esihistoriallisia eivätkä siis temaatteisesti tämän inventoinnin piiriin kuuluvia. Useat kyseisistä kohteista tarkastettiin jo vuosien 2010–2011 inventoinnissa. Lisäksi peltoalueilla sijaitsevien irtolöytöpaikkojen tarkastaminen pintapöiminnällä ei olisi ollut tämän inventoinnin ajankohdan ja olosuhteiden vuoksi mahdollista.

Tutkimusalueen tunnetut kiinteät muinaisjäännekohteet:

Hankala	1000018481	asuinpaikka	kivikautinen
Harjunniemi	1000018482	asuinpaikka	kivikautinen
Kurikkaluhta	1000017149	asuinpaikka	kivikautinen
Lamminoja	1000018519	asuinpaikka	kivikautinen
Liejumäki-Lahdenperä	69010064	asuinpaikka	kivikautinen
Losku	1000018523	asuinpaikka	kivikautinen
Myllyranta	69010109	asuinpaikka	kivikautinen
Nokare	69010096	asuinpaikka	kivikautinen
Pappila	69010033	asuinpaikka	kivikautinen
Rajaniemi	1000018862	asuinpaikka	kivikautinen
Saari	69010074	asuinpaikka	kivikautinen
Vehkalahti	1000001031	asuinpaikka	kivikautinen

Tutkimusalueen tunnetut irtolöydöt:

Eskola	1000018480	irtolöytö	rautakautinen
Harmaala	1000018483	irtolöytö	kivikautinen
Kalajanjoki Vääräkoski	1000018496	irtolöytö	kivikautinen
Katteluksen maa	1000018500	irtolöytö	kivikautinen
Kattelus	1000018501	irtolöytö	kivikautinen
Kiuru	1000018504	irtolöytö	kivikautinen
Niemelän Söötinki	1000018856	irtolöytö	kivikautinen
Pinnarinkangas	1000018858	irtolöytö	kivikautinen
Pöyryn torppa	1000018538	irtolöytö	kivikautinen
Savimäki	1000018541	irtolöytö	kivikautinen
Vilppola	1000018548	irtolöytö	kivikautinen
Ylipään kivinokka	1000018553	irtolöytö	kivikautinen



- TUNNETTU KIINTEÄ MUINAISJÄÄNNÖS
● TUNNETTU IRTOLOYTÖ
- UUSI KIINTEÄ MUINAISJÄÄNNÖS
● UUSI MAHDOLLINEN MUINAISJÄÄNNÖS
● UUSI MUU KULTTUURIPERINTÖKOHD

Kartta 2. Tutkimusalueen uudet ja vanhat muinaisjäännökset. Mittakaava 1:50 000. Pohjakartta © MML.

3.2 Esityöt

Työtä varten pyrittiin tutustumaan mahdollisimman kattavasti tutkimusaluetta esittäviin Ruotsin ja Venäjän vallan aikaisiin kartta-aineistoihin, kirjallisuuteen ja paikalliseen perimätietoon. Karttojen hankinta tehtiin digikuvaamalla ne Kansallis- ja Oulun maakunta-arkistossa, ja Maanmittauslaitoksen aineistojen osalta tekemällä jäljennetilaukset. On todennäköistä, ettei työtä varten saatu hankittua kaikkia alueen karttoja, joten tutkimusaineiston kattavuudessa voi olla joi-tain puutteita. Vanhat kartat perustuvat silti usein jossain määrin toisiinsa, minkä vuoksi niissä voi olla samaa informaatiota. Tutkimusalueen tervahautojen paikantamisessa käytettiin peruskarttoja ja Haapajärven tervahautakarttaa (Maijala 1985:199; kartan piirtänyt Tuovi Herranen). Karttoja vertailtiin nykyisiin karttoihin asemoimalla ne paikkatieto-ohjelmistoissa päällekkäin yhteisten kohtien, kuten rajapyykkien avulla. Aineiston avulla selvitettiin etenkin tutkimusalueen elinkeinohistoriaa, etenkin työ- ja valmistuspaikkojen sijainteja. Tiluksiin, niittypalstoihin ja vesistöihin liittyvien merkintöjen avulla pyrittiin selvittämään, missä historiallisia raunioita tai merkkejä voisi olla. Lisäksi erilaisten maastokuvioiden ja pinnanmuotojen tarkastelussa käytettiin paikkatietoaineistoja, kuten Maanmittauslaitoksen ilmakuvia sekä laserkeilausaineistoista tuotettuja maanpinnan viistovarjostekuvia.

Keskeiset historialliset kartat:

<p>MH MH 114:/- - 1-16 Abraham Frisius 1745 Kansallisarkisto</p> <p>Vanhimmat Haapajärveä esittävät kartat sisältyvät Abraham Frisiuksen 1745 laatimaan Suur-Kalajoen geometriseen karttaan. 1700-luvun geometrisia mittauksia tehtiin verollepanoa varten (Gustafsson 1933:82–83, 99). Näihin karttoihin ei ole piirretty kiinteistörajoja tai peltoaloja. Tilojen tarkkaan paikantamiseen kartat eivät sovellu, mutta ne kuvaavat hyvin asutuksen levittäytyneisyyttä Kalajoen päävesistön varteen 1700-luvulla. Aineisto käsittää useita karttalehtiä, joista kolme sijoittuu tutkimusalueelle:</p>	<p><i>Geographisk Charta uti Calajoki Sochn öfwer Calajoki Sochns V^e Dehl affattad Åhr 1745 af Abram Frisius</i></p>	<p>Kalajoen pääuoman suuntainen, ulottuen nykyisen Nivalan alueelta Karvosenojalta Kumisevan Varisjärvelle. Kartasta on nähtävissä Haapajärven tilojen, torppien ja sotilastorppien sijoittuminen. Mittakaava: 1:16000</p>
	<p><i>Geographisk Charta uti Österbotnshöfdingedömmen och Calajoki Sn som visar Calajoki Stora Elfs Situation från saltsjön uptil Kändä gårdar, Hvilleket ärtil ödmiukste följe af Wälborne Herröfver Directeuren, Herr Jacob Norden Creutz respecti-ve Förordnande efter veder hörig anvisning uti orten affattad in Aprilis 1745 af Abr: Frisius</i></p>	<p>Asutuksen lisäksi esitetty myllyjen sijainteja melko tarkasti. Kartasta voi erottaa joitain Kalajanjoessa ja Siiponkoskessa olevia myllyjä. Mittakaava: 1:40000</p>
	<p><i>Geographisk Charta uti Calajoki Sochn öfver Kuonanjoki med Witoanoja och Träsk derifrån hon egen-teligen sen början äger och sedan vid Hapajärvi utkommer affattad in Decembri 1745</i></p>	<p>Keskittyy Kuonanjoen vesistö-alueeseen ja ulottuu Haapajärvestä nykyisen Pyhäjoen kunnan puolelle saakka. Kartassa on kuvattu Kuonanjoen pohjoispuolelta alkunsa saava Pyhäjärvelle johtava talvitie. Mittakaava 1:16000</p>
<p>1-I-1 Haapajärvi 1A-C Nils Ekholm, Fabian Gutzén 1768 Maanmittauslaitos</p>	<p><i>Geometrisk Concept Charta öfver Hapajärfvi Byens Ågor belägne uti Österbottns Höfdinges Döme Uh-leåborgs Södra Fögderi och Calajoki Sockn (...) Hapajärfvi Capelligäld afmätt enligit Högt respective Ordres Åhr 1768 af undertecknad Ordinarie Landtmätare Nils Ekholm</i></p>	<p>Isojakoon liittyvä kartta Haapajärven ja Kalajoen ympäristön asutuksesta ja tiluksista. Kattaa alueen Haapajärven pohjoispäästä Ylipäänjärven eteläpäähän, mutta esittää enimmäkseen kapeita ranta-alueita.</p>

	<i>igenom Fab:Gutzen</i>	
Kalajoki 6 Lars H. Uhlbrandt 1769–1770 Oulun maakunta-arkisto	<i>Charta En(...) af Calajoki Sokns Skog och Utmarck, hvilken åren 1769 och 1770 är afmätt af Hof: kammareraren och Commissions landtmätaren Herr E: P: Florins vicarius Lars H: Uhlbrandt.</i>	Kartta Kalajoen pitäjän ulkometististä. Kartassa on kuvattu mm. kiinteistörajat ja tilukset. Koko: 1230 x 2960 mm
Haapajärvi (2344 07 la.* -/- -) Haapajärvi (2343 09 la.* -/- -) H. J. Hällström 1844 Kansallisarkisto Digitaaliarkisto	<i>Karta öfver Haapajärvi socken i Haapajärvi härad af Uleåborgs län. Upprättad År 1844 af H. J. Hällström. Förste Landtmätare i Uleåborgs län</i>	Pitäjänkartasto, josta erottuvat talojen ja tilusten sijainnit, kiinteistörajat, maaston piirteet (vesistöt, metsätyypit, suot, kalliot).
Täydellinen lista tutkituista kartoista lähdeluettelossa.		

Kartta-aineistot osoittavat asutuksen ja viljelymaiden keskittyneen vielä 1700-luvulla Kalajoen pääuoman varteen – alueelle, joka on edelleen tiiviisti asutus- tai maanviljelykäytössä. Kartta-analyysi ei paljastanut esimerkiksi hylättyjä ja metsittyneitä tiluksia tutkimusalueella. On ilmeistä, että suurin osa kartalla näkyvistä pelto- ja niittymaista on kokenut koneistuneen maanmuokkauksen ja rakentamisen myötä suuria muutoksia. Ojien ja jokien perkuista huolimatta potentiaalisimpia kohteita muinaisjäännösten löytymiselle saattavat olla esimerkiksi Haapajärven eteläosasta alkunsa saavan Tujunojan, Kalajanjoen tai Kuonanjoen vesistöt; niiden varsilla saattaa edelleen olla vaikkapa myllyjen ja laitureiden tai venevalkamien jäännöksiä. Kartoissa nämä alueet erottuvat myös tärkeinä niittymaina, joten niiden ympäristössä voi olla heinäntekoon ja laiduntamiseen liittyvien latojen tai niittysaunojen sekä rajamerkkien jäännöksiä.

3.3 Kenttätyöt

Kenttätyöt kohdistuivat esityössä otollisimmiksi osoittautuneille paikoille sekä joillekin uusille asemakaavoitettaville alueille (ks. kartta 1). Kenttätyöajankohta sijoittui alkukesälle, jolloin muun muassa viljelyksessä olleilla pelloilla ei voitu tehdä pintapoimintaa. Etenkin maanviljelyalueilla maastohavainnointia ja kohteiden valokuvaamista haittasi jo reheväksi päässyt kasvillisuus. Näistä olosuhdetekijöistä johtuen maastosta heikosti erottuvien rakenteiden, painaumien ja muiden ilmiöiden havaitseminen oli suorastaan mahdotonta. Kenttätöitä rajoitti paikoin myös tutkimusalueen tiivis asutus. Piholla tai muilla jokamiehenoikeuksiin kuulumattomilla alueilla pyrittiin kulkemaan silloin, kun esityössä muodostui vahva epäily alueella sijaitsevista muinaisjäännöksistä. Tällaiset tarkastukset sijoitettiin ajankohtiin, jolloin kiinteistöjen omistajat tai asukkaat olivat todennäköisimmin paikalla. Maastotarkastuksissa hyödynnettiin myös vuosien 2010–2011 inventoinnin aikaisia maastohavainnoja ja muistiinpanoja.

Kohteista mitattiin niiden tärkeimmät mitat, kuten leveys ja korkeus tai syvyys. Kohteista otettiin niiden ympäristöön sijoittumista havainnollistavat yleiskuvat ja tarvittaessa yksityiskohtia esittäviä lähikuvia. Kohteet paikannettiin absoluuttisella GPS-mittauksella (laitteena Garmin Dakota 20 -retkipaikannin), ja sijainnin tallentamisessa paikannushavainnoille käytettiin vähintään minuutin keskiarvomittausta. Kiinteille muinaisjäännöksille määritettiin myös vähintään 2 metrin suoja-alueet, joka tehtiin jälkityövaiheessa GPS-havaintojen pohjalta. Kaikki raportin koordinaatit on ilmoitettu ETRS-TM35 -koordinaatistossa ja korkeudet N2000 -korkeusjärjestelmässä.

4 Inventoinnin tulokset

Inventoinnissa paikannettiin yhteensä viisi kohdetta, joista kolme soveltuu muinaismuistolain tarkoittamaksi kiinteäksi muinaisjäännökseksi. Tieto kohteesta Takavainio saatiin maanomistajalta kenttätöiden loputtua, joten kohde on raportoitu mahdollisena muinaisjäännöksenä. Kalajoenjoessa sijaitseva Vauhdinkosken mylly sijaitsee alueella, jolla on ollut myllyjä satojen vuosien ajan, joten kohde on sijoitettu luokkaan ”muu kulttuuriperintökohde”. Tutkimuksessa ei kuitenkaan onnistuttu paikantamaan yhtäkään varsinaisesti historialliselle kartalle merkittyä kohdetta.

5 Kohdeluettelo

5.1 Kiinteät muinaisjäännökset

Haapajärvi Kiurunperä

PERUSTIEDOT

Laji:	kiinteä muinaisjäännös
Muinaisjäännöstyyppi:	työ- ja valmistuspaikat
Tyyppin tarkenne:	tervahaudat
Ajoitus:	historiallinen
Ajoitustarkenne:	1700–1800-luku
Rauhoitusluokka:	2 (ehdotus)
Lukumäärä:	1

SIJAINTI

Karttalehti:	Q4312C4 (TM35-lehtijako), 234407 Haapajärvi (Yleislehtijako)
Merkitty peruskartalle:	kyllä
Koordinaatit:	$p = 7066663$, $i = 415957$, $z = n. 93$
Koordinaattiselite:	absoluuttinen GPS-paikannus (± 5 m, 1 min keskiarvomittaus)
Pinta-ala:	n. 20 x 20 m
Etäisyystieto:	Haapajärven kirkosta noin 3,4 km etelälounaaseen
Kiinteistö:	69-401-8-78, 69-401-8-148

ARKISTOTIEDOT

ei aiempia arkistotietoja

INVENTOINTI 2013

Päivämäärä:	4.6.2013
Havaintomahdollisuudet:	välttävät (kohde paikoin tiheästi pusikoitunutta metsää)
Löydöt:	-
Kartat:	3 (ote peruskartasta)
Kuvat:	1, 2

TUTKIMUSKERTOMUS

Sijainti ja maasto: Kiurunperällä, Elämäjärventien (kantatie 58) länsipuolella pienellä kukkulalla pohjoiseen viettävällä rinteellä. Paikka on tiheää ja pusikkoista sekametsää, jossa vallitsevana lajina on kuusi. Tervahaudan eteläpuoleisen sivun juurella kulkee Latoniitty -nimiselle aukealle johtava metsätie.

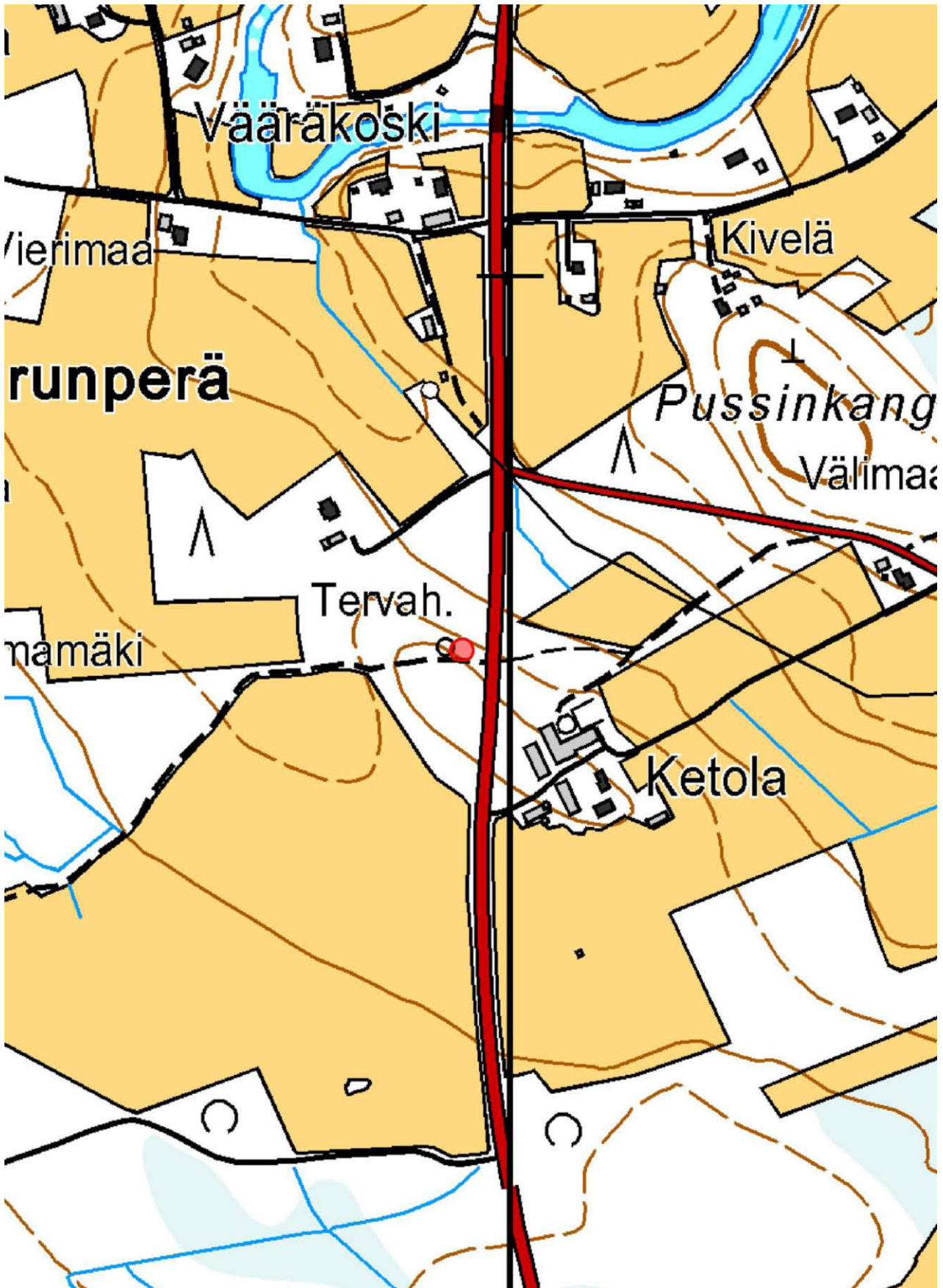
Kohteen kuvaus: Kohde paikannettiin peruskartalle merkityn tervahautasymbolin avulla. Tervahauta on hyvin säilynyt, ympäröivät vallit laelta on noin 12–13 metriä, vallien juurelta noin 16 metriä. Haudan vallit ovat selkeät, 1–1,5 metrin korkuiset ja useiden metrien paksuiset. Noin 3 metriä pitkä halssi sijaitsee haudan loivaan rinteeseen viettävällä pohjoispuolella. Pieni osa vallin eteläsivusta on leikkaantunut metsätien kohdalta. Haudan pohjalle on päätynyt kivi-lohkareita.



Kuva 1. Haapajärvi Kiurunperä. Näkymä tervahaudan vallin länsipuoleiselta sivulta kohti itää. 4.6.2013



Kuva 2. Haapajärvi Kiurunperä. Tervahauta sijoittuu kuvassa näkyvän puupinon taakse. Taustalla oikealla Elämäjärventien ja metsätien risteys. Kuva lounaasta. 4.6.2013



Kartta 3. Haapajärvi Kiurunperä. Muinaisjäännöksen rajausta punaisella. Ote peruskartasta. Mittakaava 1:5000. Kartan pohja-aineisto © MML 2013.

Haapajärvi Palola

PERUSTIEDOT

Laji:	kiinteä muinaisjäännös
Muinaisjäännöstyyppi:	työ- ja valmistuspaikat
Tyyppin tarkenne:	tervahaudat
Ajoitus:	historiallinen
Ajoitustarkenne:	1700–1800-luku
Rauhoitusluokka:	2
Lukumäärä:	1

SIJAINTI

Karttalehti:	Q4312D3 (TM35-lehtijako), 234407 Haapajärvi (Yleislehtijako)
Merkitty peruskartalle:	kyllä
Koordinaatit:	$p = 7068455, i = 414364, z = 98$
Koordinaattiselite:	absoluuttinen GPS-paikannus (± 5 m, 1 min keskiarvomittaus)
Pinta-ala:	n. 7 x 7 m
Etäisyystieto:	Haapajärven kirkosta noin 2,9 km länsilounaaseen
Kiinteistö:	69-401-2-86, 69-401-326-0

ARKISTOTIEDOT ei aiempia arkistotietoja

INVENTOINTI 2013

Päivämäärä:	4.6.2013
Havaintomahdollisuudet:	hyvät (maasto hoidettua talousmetsää)
Löydöt:	-
Kartat:	4 (ote peruskartasta)
Kuvat:	3

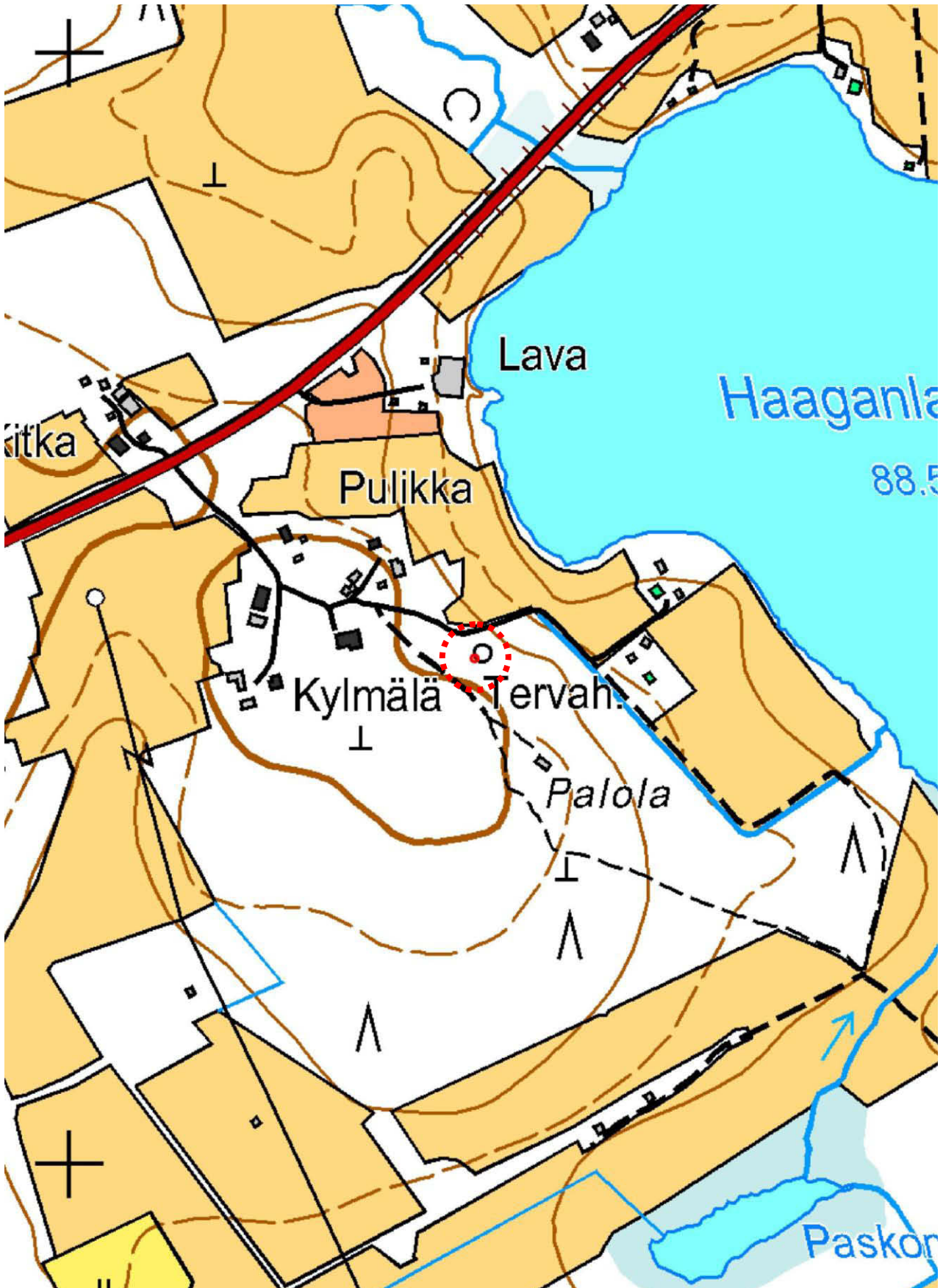
TUTKIMUSKERTOMUS

Sijainti ja maasto: Haaganlammen lounaispuolella, lähellä raunioituneelle Palolan tilalle johtavaa tietä, joka on nykyisin metsätietä. Noin 20 metriä kohteen pohjoispuolella kulkee nykyinen Palolantie. Topografia viettää loivasti kohti Haaganlampea. Metsätyypinä tuore kangasmetsä, jonka yleisin puulaji on kuusi. Aivan kohteen ympärillä metsä on taimikkoista ja kohteen päällä pajukkoa.

Kohteen kuvaus: Kohde paikannettiin peruskartalle merkityn tervahautasymbolin avulla. Kyseessä on sammaloitunut, noin 2,5 metriä halkaisijaltaan oleva ja puoli metriä syvä pyöreä kuoppa. Sen reunat ovat jyrkkäreunaiset, ja pohjaa peittää paksu sammal. Kuoppa saattaa olla pieni kotitarvepoltoon tarkoitettu rännihauta. Kuopan pohjalle tehty koepisto ei paljastanut selkeää hiiltynyttä maannosta, joten se ei välttämättä ole tervahauta. Koepistossa ei havaittu myöskään podsolimaannosta, joten kuoppa on joka tapauksessa historiallinen.



Kuva 3. Haapajärvi Palola. Peruskartan mukaan paikannettu tervahauta. Kuva kaakosta.
4.6.2013.



Kartta 4. Haapajärvi Palola. Muinaisjännöksen sijainti katkoviivoitetun ympyrän sisällä. Ote peruskartasta. Mittakaava 1:5000. Kartan pohja-aineisto © MML 2013.

Haapajärvi Piiskamännyt

PERUSTIEDOT

Laji:	kiinteä muinaisjäännös
Muinaisjäännöstyyppi:	kultti- ja tarinapaikat
Tyyppin tarkenne:	piiskauspetäjät
Ajoitus:	historiallinen
Ajoitustarkenne:	1800-luku
Rauhoitusluokka:	2
Lukumäärä:	2

SIJAINTI

Karttalehti:	Q4312F1 (TM35-lehtijako), 234407 Haapajärvi (Yleislehtijako)
Merkitty peruskartalle:	ei
Koordinaatit:	$p = 7070917$, $i = 416762$ (puiden välisen alueen keskikoordinaatit)
Koordinaattiselite:	absoluuttinen GPS-paikannus (± 5 m, 1 min keskiarvomittaus)
Pinta-ala:	n. 7×5 m
Etäisyystieto:	Haapajärven kirkosta noin 950 m pohjoiseen
Kiinteistö:	69-401-6-361, 69-878-2-0

ARKISTOTIEDOT ei aiempia arkistotietoja

INVENTOINTI 2013

Päivämäärä:	6.6.2013
Havaintomahdollisuudet:	hyvät
Löydöt:	-
Kartat:	5 (ote peruskartasta)
Kuvat:	4, 5, 6, 7, 8, 9, 10

TUTKIMUSKERTOMUS

Sijainti ja maasto: Kermarannassa, Haapajärven keskustassa. Kapealla Puistokadun ja Valtakadun välisellä puistoalueella Piiskakujan risteystä vastapäätä. Ympäröivä puisto on tasaista nurmikkoa, ja paikalla kasvaa piiskamäntyjen lisäksi muitakin mäntyjä. Mäntyjen länsipuolella kulkee Valtakadun suuntainen polku.

Kohteen kuvaus: Kaksi vanhaa mäntyä neljän metrin etäisyydellä toisistaan. Molemmissa puissa on veistettyjä vaakasuuntaisia lovia ja koloja, jotka liittynevät rikollisten sitomiseen piiskausta varten. Veistojäljet ovat osin peittyneet kaarnan alle. Puiden veistetyt puolet ovat toisiinsa vastapäätä.

Eteläinen puu ($p = 7070915$, $i = 416763$) on noin 60 cm paksu. Sen pohjoissivussa on laaja kaarnaton ja alaosastaan lahonnut kohta, jossa veistojäljet ovat. Ylempi pyöreähkö kolo tai lovi on noin 160 cm korkeudella. Kulmikas, noin 2–3 cm syvyinen ja 12–14 cm korkuinen kolo on 20–40 cm korkeudella puun juuresta. Ylemmän veistojäljen vasemmalla puolella töröttää puusta kaksi naulaa. Alemmasta kolosta on nähtävissä vain pieni osa, sillä se on jäänyt syväle puun sisään vuosikasvun ja kaarnan alle. Kolon yläpuolella on erotettavissa kaiverrusta, jotka voivat olla kirjaimia tai muita symboleita.

Pohjoisen puun ($p = 7070918$, $i = 416762$) paksuus on noin 50 cm. Veistojäljet ovat sen eteläkaakkoissivussa, ja ne ovat samankaltaisia eteläisen puun kanssa. Ylemmän kolon korkeus on 160 cm ja alemman kolon 20–30 cm maanpinnasta. Myös tämän puun alempi kolo on suunnil-

leen samanmuotoinen ja kokoinen kuin eteläisessä männyssä. Vaikuttaa siltä, että kulmikkaat kolot on tehty jonkinlaisten lankkujen kiinnittämistä tai puun runkoon ”upottamista” varten.

Kohteesta on olemassa paikallista perimätietoa (Luoto 2011:47). Rangaistuspaikasta on saanut nimensä myös nykyinen Piiskakuja. Ruumiin- ja häpeärangaistuksista luovuttiin Suomessa rikoslain osittais- ja kokonaisuudistuksissa 1866 ja 1889 (Lappi-Seppälä 1999:126). Kohde on paikallishistoriallisesti arvokas muisto 1800-luvun oikeudenjaosta.

Lisäyksiä:

Luoto, I. 2011. *Genius loci – Paikkoja, kertomuksia ja kulttuuria. Kar-toitusvaiheen tuloksia*. Jyväskylän yliopisto. Kokkolan yliopistokeskus Chydenius

Lappi-Seppälä, T. 1999. II Rangaistukset. Teoksessa: Olavi Heino-nen et al. (toim.): *Rikosoikeus*. Werner Söderström lakitieto. Helsinki. (121–148)



Kuva 4. Haapajärvi piiskamännyt. Kuva pohjoisesta. 6.6.2013.



Kuva 5. Eteläinen puu.
Kuva luoteesta. 6.6.2013.



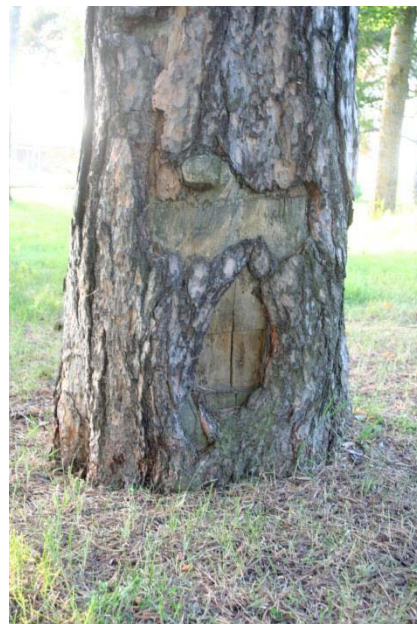
Kuva 6. Pohjoinen puu. Kuva etelästä. 6.6.2013.



Kuva 7. Eteläisen puun ylempi kolo. Kuva luoteesta. 6.6.2013.



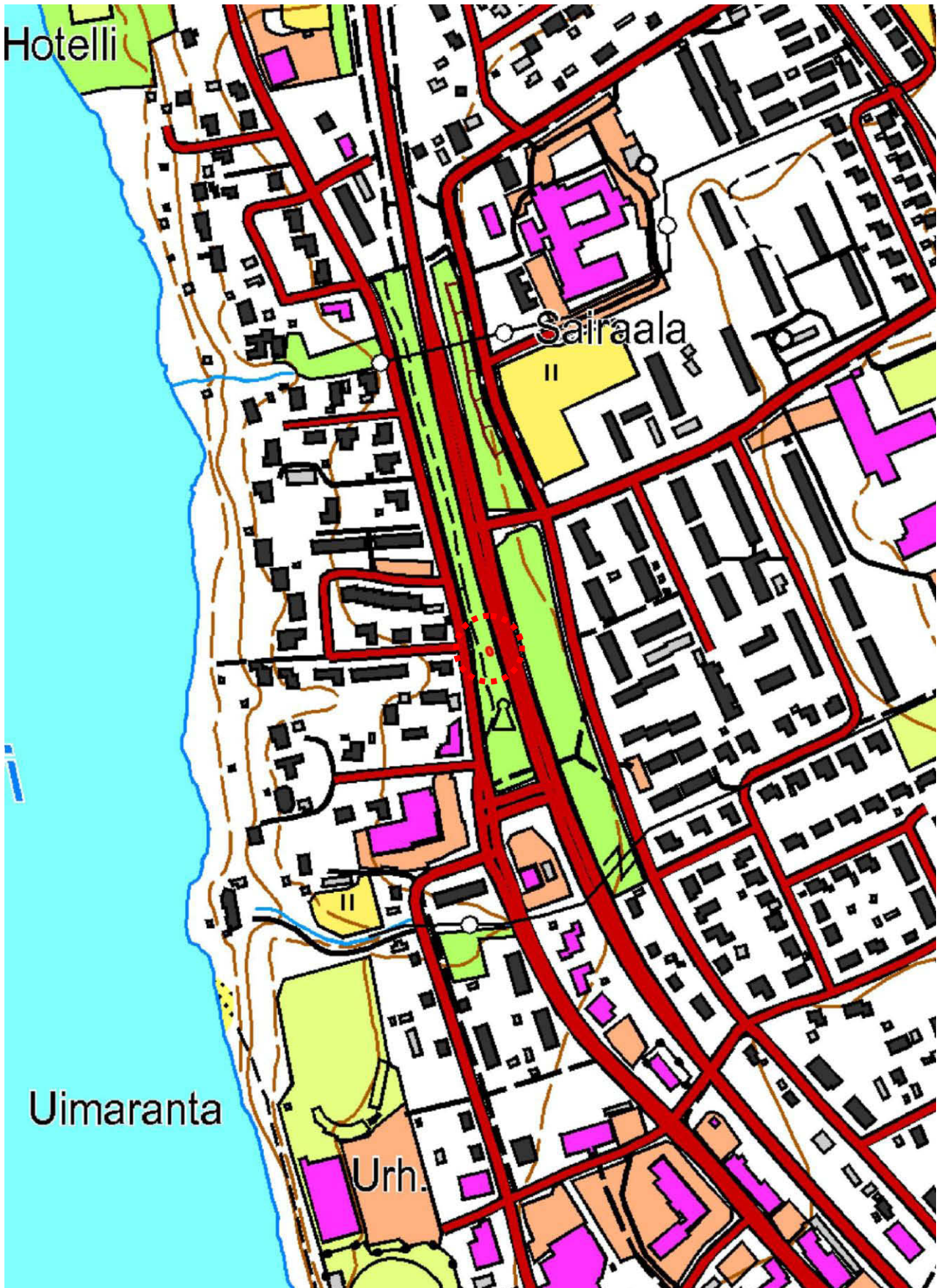
Kuva 8. Pohjoisen puun ylempi kolo. Kuva etelästä. 6.6.2013.



Kuva 9. Pohjoisen puun alempi kolo. Kuva kaakosta. 6.6.2013.



Kuva 10. Eteläisen puun alempi kolo, jonka päällä erottuu mahdollista kirjoituksen kaltaista kaiverrusta. Kuva luoteesta. 6.6.2013.



Kartta 5. Haapajärvi Piiskamäntä. Muinaisjäänne sijainti katkoviivoitetun ympyrän sisällä. Mittakaava 1:5000. Ote peruskartasta. Kartan pohja-aineisto © MML 2013.

5.2 Mahdolliset muinaisjäännökset

Haapajärvi Takavainio

PERUSTIEDOT

Laji:	mahdollinen muinaisjäännös
Muinaisjäännöstyyppi:	työ- ja valmistuspaikat
Tyyppin tarkenne:	tervahaudat
Ajoitus:	historiallinen
Ajoitustarkenne:	1700–1800-luku
Rauhoitusluokka:	ei määriteltä
Lukumäärä:	2

SIJAINTI

Karttalehti:	Q4312D4 (TM35-lehtijako), 234407 Haapajärvi (Yleislehtijako)
Merkitty peruskartalle:	ei
Koordinaatit:	$p = 7072271, i = 415169, z = n. 92$ (Takavainio A) $p = 7072287, i = 415271, z = n. 90$ (Takavainio B)
Koordinaattiselite:	ilmakuvasta määritetty sijainti
Pinta-ala:	n. 19 x 16 m (Takavainio A) n. 19 x 16 m (Takavainio B)
Etäisyystieto:	Haapajärven kirkosta noin 2,8 km luoteeseen
Kiinteistö:	69-401-18-63

ARKISTOTIEDOT

ei aiempia arkistotietoja

INVENTOINTI 2013

Päivämäärä:	Kohteella ei ole tehty maastotarkastusta, sillä tieto siitä saatiin vasta jälkityövaiheessa.
Havaintomahdollisuudet:	-
Löydöt:	-
Kartat:	6 (ote ilmakuvasta), 7 (ote peruskartasta)
Kuvat:	-

TUTKIMUSKERTOMUS

Sijainti ja maasto: Tiitonrannalla, metsien ympäröimällä pellolla. Noin 420–550 metriä Tiitonrannantiestä länteen. Pelto on tasainen ja viettää loivasti kohti Kalajokea. Noin 100 metriä kohteen pohjoispuolelta kulkee Tiitonrannalta länteen Kopsankankaan metsäalueille johtava tie.

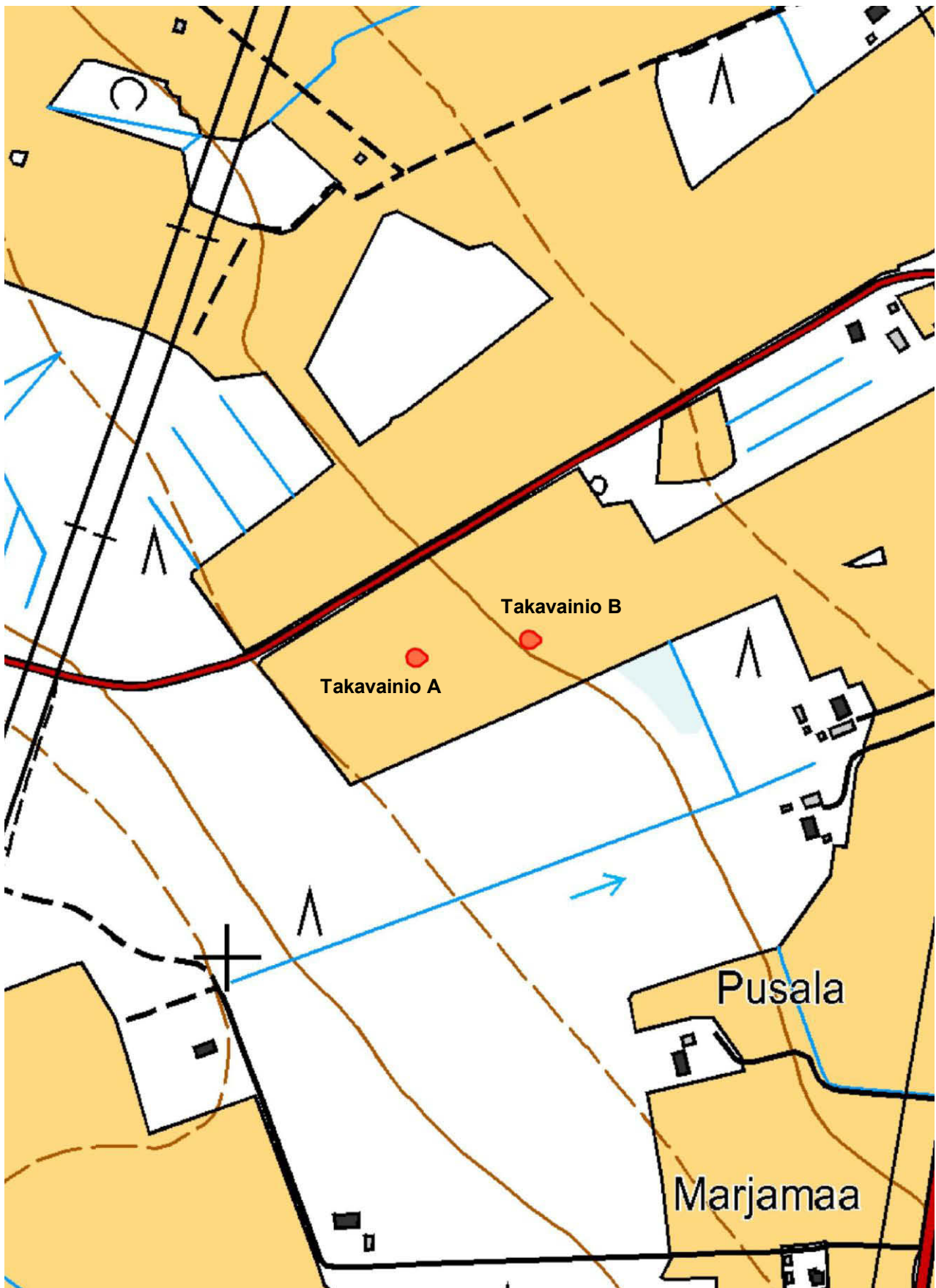
Kohteen kuvaus: Kaksi tervahautaa, joista maanomistaja ilmoitti kenttätöiden päätyttyä. Tervahaudat ovat säilyneet pellossa pieninä hiilensekaisina kohoumina. Maanmittauslaitoksen ilmakuvasa (ks. kuva 11) pellolla erottuu ainakin kaksi ympäröivästä maaperästä erottuvaa tummaa ja pyöreää läikkää (alakohteet A ja B) noin sadan metrin etäisyydellä toisistaan. Molempia läikkäiä ympäröi vaaleampi rengas, ilmeinen vallin jäännös. Längisemmän rakenteen ympärillä erottuu muutamien metrien levyinen tummempi ulkokehä. Vaaleamman renkaan ulkoreunoista mitattuna molempien rakenteiden halkaisija on noin 14 m. Tervahautojen halssit näyttävät suuntautuvan itään loivan rinteeseen suuntaisesti.

Maanomistajan mukaan pelto on raivattu vuonna 1987. Tervahautojen selkeä erottuminen saattaa johtua pellon verrattain nuoresta iästä. Vaikka tervahautojen jäänteet ovatkin erotettavissa maastossa, on niiden rakenne luultavasti tuhoutunut pellon raivauksessa ja viljelyssä. Kohteen todellisen luonteen ja rauhoitusluokan arviointi ei ole tässä yhteydessä mahdollista,

koska sillä ei ole tehty maastotarkastusta. Toistaiseksi kohdetta on siis syytä pitää mahdollisena muinaisjäännöksenä.



Kartta 6. Ote ilmakuvasta. Mittakaava 1:1500. Kuvassa erottuu kaksi pyöreää kuviota, jotka ovat tervahautojen jäänteitä. Pohja-aineisto © MML 2013.



Kartta 7. Ote peruskartasta. Alakohteet A ja B rajattuna punaisella. Mittakaava 1:5000. Kartan pohja-aineisto © MML 2013.

5.3 Muut kulttuuriperintökohteet

Haapajärvi Vauhdinkoski

PERUSTIEDOT

Laji:	muu kulttuuriperintökohde
Muinaisjäännytyystyyppi:	työ- ja valmistuspaikat
Tyyppin tarkenne:	vesimyllyt
Ajoitus:	moderni
Ajoitustarkenne:	1900-luku
Rauhoitusluokka:	ei määritetty
Lukumäärä:	1

SIJAINTI

Karttalehti:	Q4321E2 (TM35-lehtijako), 234407 Haapajärvi (Yleislehtijako)
Merkitty peruskartalle:	ei
Koordinaatit:	$p = 7067491$, $i = 416472$, $z = n. 85$
Koordinaattiselite:	peruskartasta määritetty sijainti
Pinta-ala:	n. 125 x 35 m (Vauhdinkosken kaakkoispuolinen alue)
Etäisyystieto:	Haapajärven kirkosta noin 2,51 km etelään
Kiinteistö:	69-401-2-61, 69-401-316-0, 69-401-256-0

ARKISTOTIEDOT

ei aiempia arkistotietoja

INVENTOINTI 2013

Päivämäärä:	9.6.2013
Havaintomahdollisuudet:	Kohtalaiset (myllyn ympäristö paikoin tiheää pusikkoa)
Löydöt:	-
Kartat:	8 (ote Frisiuksen 1745 kartasta), 9 (ote peruskartasta)
Kuvat:	11, 12

TUTKIMUSKERTOMUS

Huomautus: Frisiuksen 1745 kartasta (ks. kartta 7) käy ilmi, että Kalajanjoen Myllykosken tai Riuttakosken alueilla on ollut yksi tai useampi mylly. Kenttätyön aikana tarkistin Riuttakoskessa (eli Vauhdinkoskessa) sijaitsevan, edelleen olemassa olevan myllyn ympäristön, koska oletin tämän olevan Frisiuksen kartan esittämä myllynpaikka. Kyseessä oli kuitenkin kartan virheellinen tulkinta, ja jälkityövaiheessa osoittautuikin, että kartan myllyt sijaitsivat todennäköisemmin noin 200 metriä Riuttakoskesta alajuoksuun olleessa koskessa, lähellä Kalajanjoen ja Lamminojan yhtymäkohtaa. Kyseinen alue tulisikin tarkastaa tulevaisuudessa.

Sijainti ja maasto: Vauhdinkoskentien päässä, Kalajanjoen varrella olevan Riutta- eli Vauhdinkosken kaakkoisrannalla. Paikalla Kalajanjoki kapenee ja kulkee muokattua uomaa pitkin koilliseen. Kosken kohdalla joen törmät laskevat jyrkästi. Alueella on myllyrakennus, asuinrakennus ja kesäasuntoja. Koskessa ja joen rannoilla on lehtimetsää, ja laakson molemmin puolin avautuvat peltoaukeat. Koski on noin 100 metriä pitkä ja pudotusta sillä on vajaat neljä metriä.

Kohteen kuvaus: Inventoinnissa tarkastettiin Vauhdinkosken mylly lähiympäristöineen. Mylly on suuri punainen rakennus, joka itse myllykoneiston lisäksi käsittää varasto- ja konttoritiloja. Rakennus 1900-luvun aikainen ja osittain betonirakenteinen. Mylly ja siihen johtava noin 2-3 metrin levyinen ja muutaman metrin syvyinen vedenohjauskanava sijaitsevat kosken kaakkoispuolella. Juoksutuskanava kulkee rakennuksen alitse.

1920-luvulla perustettu Vauhtiyhtiö tuotti myllyllä sähköä Haapajärven kaupungille (Pänkäläinen 1985: 290). Vauhtiyhtiöstä juontunee myös Riuttakosken toinen nimitys Vauhdinkoski.

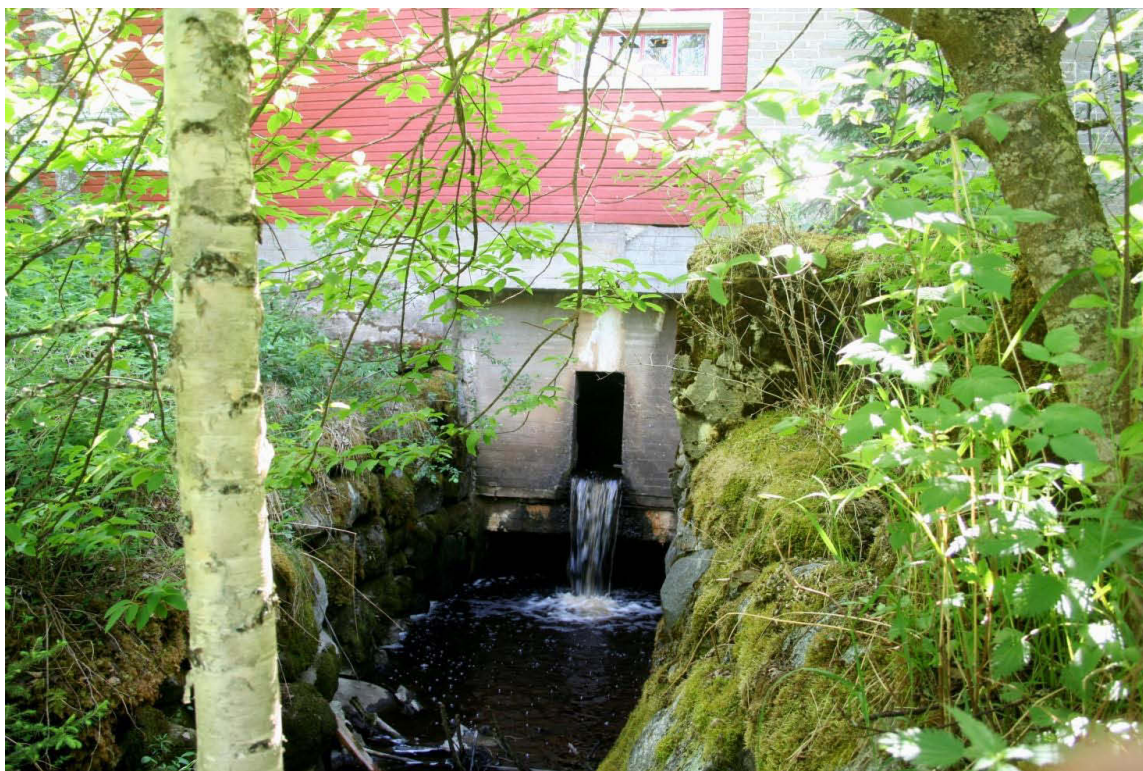
Kosken alueella olevien rakenteiden ja kanavien luotettava ajoittaminen on hankalaa. Kalajangoessa on tehty perkauksia, joten myös kosken ympäristössä on tapahtunut suuria muutoksia. Nykyiset havaittavissa olevat kanavat ja uoman muoto liittyvät myllyn nuorimpaan käyttövaiheeseen. Mielestäni kohdetta ei voida ainakaan toistaiseksi pitää kiinteänä muinaisjäännöksenä. Ottaen silti huomioon, ettei tutkimusalueella ole tiettävästi muita yhtä hyvin säilyneitä myllyjä ja niihin liittyviä rakenteita, on Vauhdinkosken mylly paikallishistoriallisesti arvokas kohde. Sen merkitys tulisi huomioida maankäytön suunnittelussa, joten ehdotan inventoinnissa määritellyn myllyalueen sijoittamista muinaisjäänösrekisterin kategoriaan ”muu kulttuuriperintökohde”.

Lisäyksiä:

Pänkäläinen, J. 1985. Haapajärven teollisuus. Teoksessa Vihola, Teppo (toim.): Haapajärven kirja. JYY:n kotiseutusarjan julkaisuja, N:o 22. Haapajärvi. (281–296)



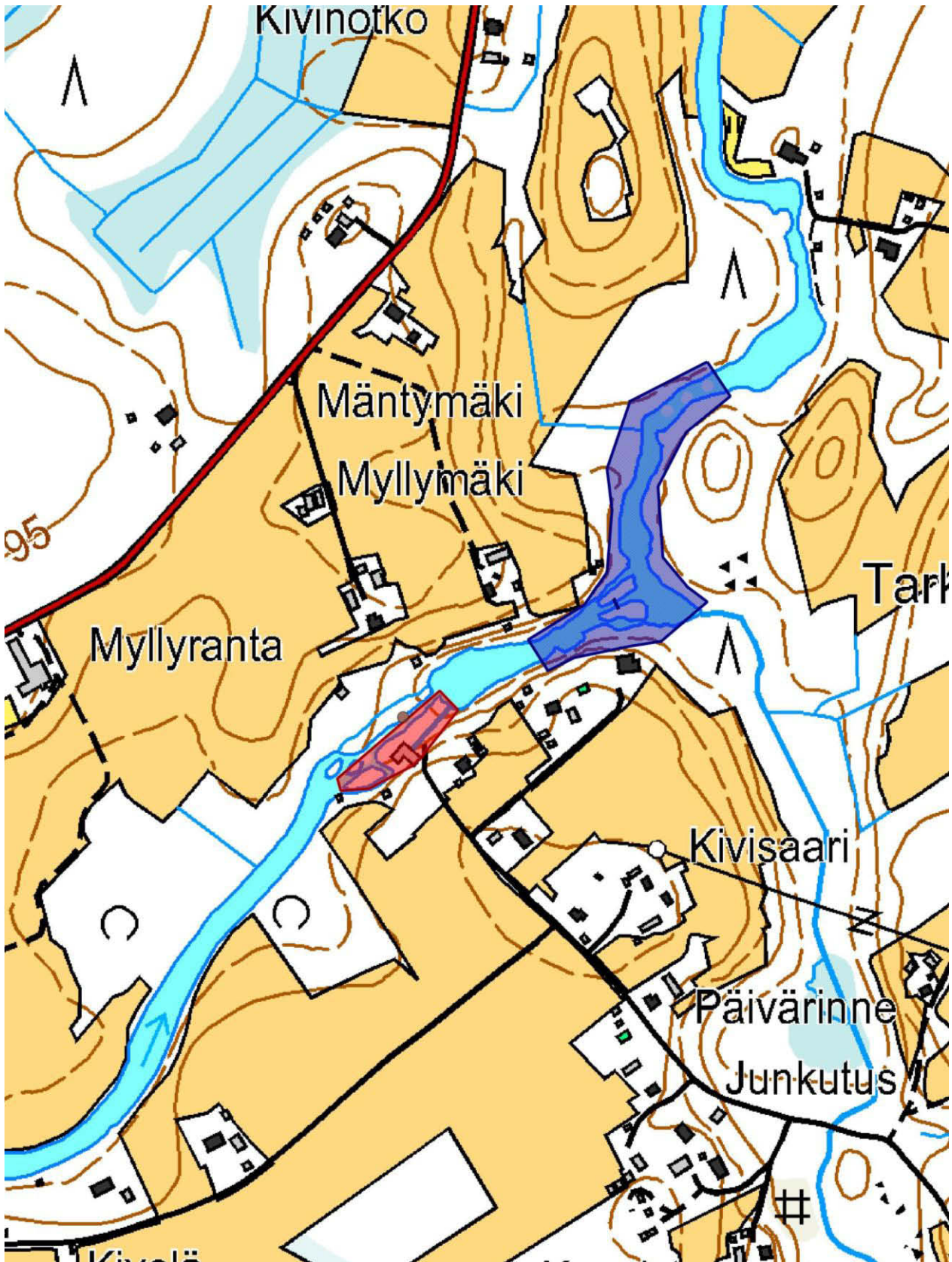
Kuva 11. Vauhdinkosken mylly. Kuva kaakosta. 6.6.2013.



Kuva 12. Haapajärvi Vauhdinkoski. Myllyn juoksutusaukko ja -kanava. Kuva koillisesta. 6.6.2013.



Kartta 8. Ote Frisiuksen 1745 kartasta *Geographisk Charta uti Öster-botnshöfdingedömme och Calajoki Sn...* (MH MH 114, Kansallisarkisto). Karttaan on merkitty Riuttakoskesta alajuoksuun oleva Myllykoski ja ilmeisesti kolme myllyä (*m:q = mjölqvarn*).



Kartta 9. Haapajärvi Vauhdinkoski. Myllyalueen karkea rajausta punaisella. Tarkastamatta jäänyt 1700-luvun myllyjen todennäköinen sijaintialue sinisellä. Ote peruskartasta. Mittakaava 1:5000. Kartan pohja-aineisto © MML 2013.

6 Luettelo digitaalikuvista

Kuva 1. Haapajärvi Kiurunperä. Näkymä tervahaudan vallin länsipuoleiselta sivulta kohti itää. 4.6.2013

Kuva 2. Haapajärvi Kiurunperä. Tervahauta sijoittuu kuvassa näkyvän puupinon taakse. Taustalla oikealla Elämäjärventien ja metsätien risteys. Kuva lounaasta. 4.6.2013

Kuva 3. Haapajärvi Palola. Peruskartan mukaan paikannettu tervahauta. Kuva kaakosta. 4.6.2013.

Kuva 4. Haapajärvi piiskamännyt. Kuva pohjoisesta. 6.6.2013.

Kuva 5. Eteläinen puu. Kuva luoteesta. 6.6.2013.

Kuva 6. Pohjoinen puu. Kuva etelästä. 6.6.2013.

Kuva 7. Eteläisen puun ylempi kolo. Kuva luoteesta. 6.6.2013.

Kuva 8. Pohjoisen puun ylempi kolo. Kuva etelästä. 6.6.2013.

Kuva 9. Pohjoisen puun alempi kolo. Kuva kaakosta. 6.6.2013.

Kuva 10. Eteläisen puun alempi kolo, jonka päällä erottuu mahdollista kirjoituksen kaltaista kaiverrusta. Kuva luoteesta. 6.6.2013.

Kuva 11. Vauhdinkosken mylly. Kuva kaakosta. 6.6.2013.

Kuva 12. Haapajärvi Vauhdinkoski. Myllyn juoksutusaukko ja -kanava. Kuva koillisesta. 6.6.2013.

7 Lähdeluettelo

Painetut lähteet

Anttila, V. 1985. Haapajärven järviseurat. Teoksessa Vihola, Teppo (toim.): *Haapajärven kirja*. JYY:n kotiseutusarjan julkaisu, N:o 22. Haapajärvi. (189–196)

Gustafsson, A. A. 1933. Maanmittarikunta ja mittaustyöt ruotsinvallan aikana. Teoksessa: *Suomen maanmittauksen historia*. I osa. Ruotsinvallan aika. WSOY. Porvoo.

Laitinen, E. 1985. Haapajärven asutus ja vaiheet 1860-luvulle asti. Teoksessa Vihola, Teppo (toim.): *Haapajärven kirja*. JYY:n kotiseutusarjan julkaisu, N:o 22. Haapajärvi. (35–76)

Lappi-Seppälä, T. 1999. II Rangaistukset. Teoksessa Olavi Heinonen et al. (toim.): *Rikosoikeus*. Werner Söderström lakitieto. Helsinki. (121–148)

Luoto, I. 2011. *Genius loci – Paikkoja, kertomuksia ja kulttuuria. Kartoitusvaiheen tuloksia*. Jyväskylän yliopisto. Kokkolan yliopistokeskus Chydenius.

Maijala, J. 1985. Metsätalous. Teoksessa Vihola, Teppo (toim.): *Haapajärven kirja*. JYY:n kotiseutusarjan julkaisu, N:o 22. Haapajärvi. (197–221)

Pänkäläinen, J. 1985. Haapajärven teollisuus. Teoksessa Vihola, Teppo (toim.): *Haapajärven kirja*. JYY:n kotiseutusarjan julkaisu, N:o 22. Haapajärvi. (281–296)

Savolainen, M. & Leviskä, P. 2008. *Kalajoen vesistön tulvantorjunnan toimintasuunnitelma*. Pohjois-Pohjanmaan ympäristökeskuksen raportteja 2/2008.

Seppälä, M. & Fogelberg, P. 1986. Geomorfologia. *Suomen kartasto*, Vihko 122. Helsinki.

Vihola, T. 1985a. Haapajärven väestökehitys. Teoksessa Vihola, Teppo (toim.): *Haapajärven kirja*. JYY:n kotiseutusarjan julkaisu, N:o 22. Haapajärvi. (79–100)

Vihola, T. 1985b. Elinkeinot ja talouselämä. Teoksessa Vihola, Teppo (toim.): *Haapajärven kirja*. JYY:n kotiseutusarjan julkaisu, N:o 22. Haapajärvi. (141–187)

Julkaisemattomat raportit

Latvakoski, N. 2011. Haapajärven inventointi 2010–2011. Inventointiraportti Museoviraston arkistossa.

Mäki vuoti, M. 1993. Haapajärven inventointi 1992. Inventointiraportti Museoviraston arkistossa.

Historialliset kartat (arkisto- ja aikajärjestyksessä)

Kansallisarkisto

MH MH 114:/- - 1-16. (1745, A. Frisius). Kansallisarkisto.

Haapajärvi (2344 07 la.* -/- -). Pitäjänkartasto (1844, H. J. Hällström.). Kansallisarkiston digitaalarkisto. [<http://digi.narc.fi/digi>]

Haapajärvi (2343 09 la.* -/- -). Pitäjänkartasto (1844, H. J. Hällström). Kansallisarkiston digitaalarkisto. [<http://digi.narc.fi/digi>]

sto kd 19/191 1867. 2. Karta öfver Leskelä torpanläggning under Laurikkala kyrkoherdebohl å Kuomala, derunder afhysta hemmans ägor i Haapajärvi by och socken. Rajakartta (1863, C.J. Claudelin). Kansallisarkisto.

sto kd 47/193 1881. 1. Rågångskarta öfver Harju hemmans n:r 3 egor i Haapajärvi by, socken och härad. Rajakartta (1863, C.J. Claudelin). Kansallisarkisto.

sto ad 722/192 1884. 1. Karta öfver en del af Haapajärvi samfällighets storskiftsråer i Haapajärvi socken, Salo härad och Uleåborgs län. Rajakartta (1855, C.J. Claudelin). Kansallisarkisto.

sto ad 722/192 1884. 3. Karta öfver krono öfverloppsJordanen i Haapajärvi by, Haapajärvi socken, Salo härad och Uleåborgs län. Maanmittauskartta (1840–1841, C.G.W. Claudelin). Kansallisarkisto.

MHA, Ica. 2 Karta öfver Haapajärvi härad uti Uleåborgs län. (1841–1888). Kihlakunnan-kartta (1888). Kansallisarkiston digitaalarkisto. [<http://digi.narc.fi/digi>]

Tike, II:29. Karta öfver krono boställena i Haapajärvi härad af Uleåborgs län upprättad å forststyrelsen år 1890. Kihlakunnan virkatalokartta (1890). Kansallisarkisto.

Tike, Ik:36. Karta öfver krono boställena i Haapajärvi härad af Uleåborgs län + statistika uppgifter. Kihlakunnan virkatalokartta (1890). Kansallisarkisto.

Oulun maakunta-arkisto

Kalajoki 6 Kartta metsistä ja ulkometsistä. (1769-1770, L. Uhlbrandt). Oulun maakunta-arkisto.

Maanmittauslaitos

1-I-1 Haapajärvi 1A-C. Isojakokartta (1768, N. Ekholm, F. Gutzén). Maanmittauslaitos.