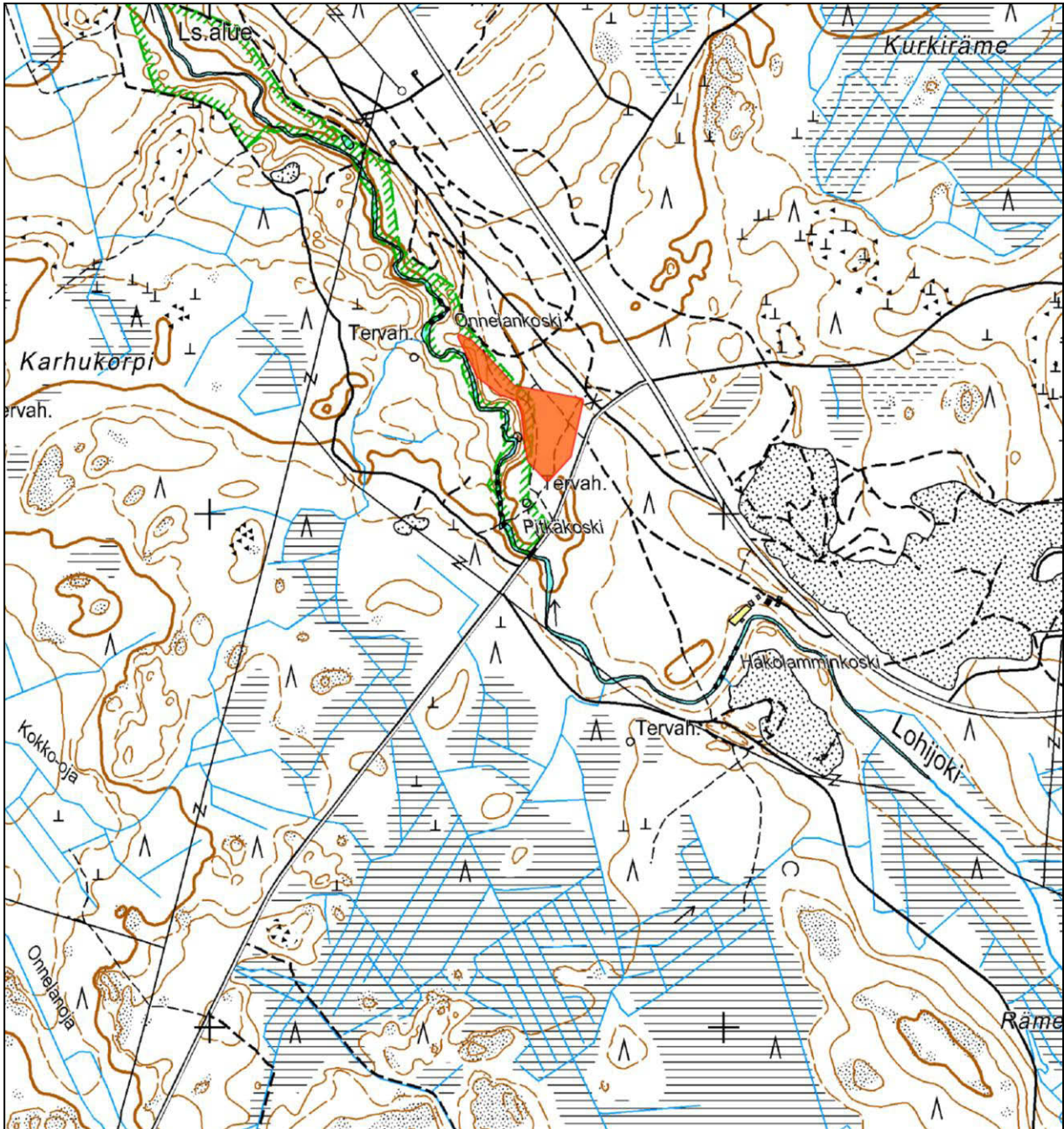


# HAAPAJÄRVI LOHIJOKI

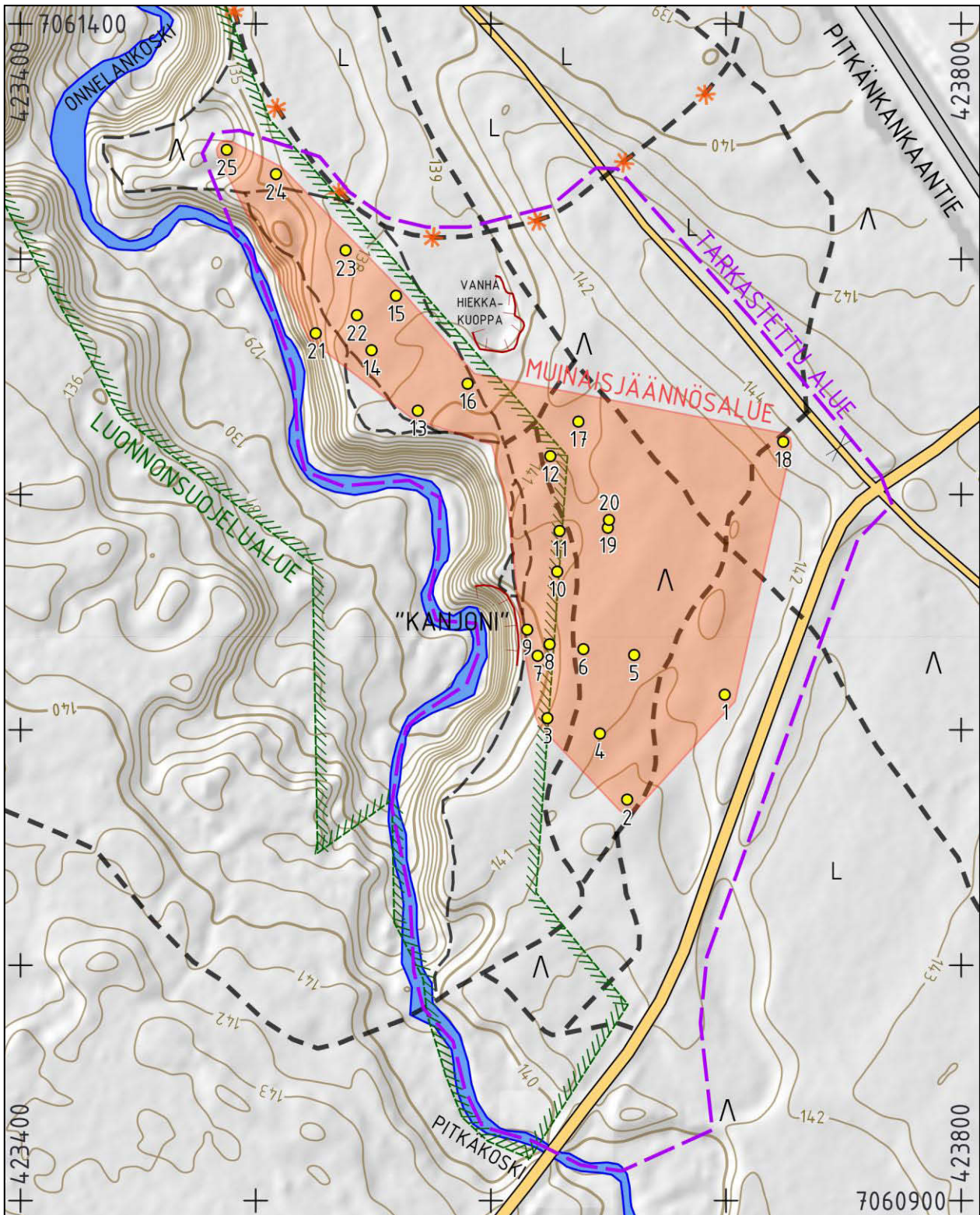


**Pyyntikuoppa-alueen tarkastus**

Niko Latvakoski & Minna Rönkä  
18.8.2013



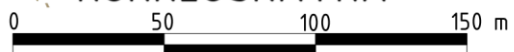
Haapajärvi Lohijoki. Ote peruskarttalehdestä Q4311H2. Mittakaava 1:10 000.



Yleiskartta. Mittakaava 1:2500

- L HAKKUUUKIO
- Λ HAVUMETSÄÄ
- - - PIENI POLKU
- - - KUNTORATA
- \* VALAISTU KUNTORATA

- || SORATIE
- || ASF. TIE
- ~ JYRKÄNNE
- 142- KORKEUSKÄYRÄ



## Haapajärvi Lohijoki

### PERUSTIEDOT

Laji:	kiinteä muinaisjäännös
Muinaisjäännöstyyppi:	työ- ja valmistuspaikat
Tyyppin tarkenne:	pyyntikuopat
Ajoitus:	ajoittamaton
Rauhoitusluokkaehdotus:	2
Lukumäärä:	25

### SIJAINTI

Karttalehti:	Q4311H2 (TM35-lehtijako), 234312 Pitkäkangas (Yleislehtijako)
Merkitty peruskartalle:	ei
Koordinaatit:	$p = 7061216$ , $i = 423625$ (ETRS-TM35FIN), $z = 132-144$ (N2000)
Koordinaattiselite:	Kuoppa 12
Pinta-ala:	Noin 330 x 130 m
Etäisyystieto:	Haapajärven kirkosta noin 11 km kaakkoon

### TARKASTUS 2012–2013

Päivämäärä:	26.7.2012, 10.8.2012, 30.7.2013
Havaintomahdollisuudet:	hyvät

### TUTKIMUSKERTOMUS

*Sijainti ja maasto:* Kohde sijaitsee Pitkänkankaan harjualueen länsipäässä Lohijoen koillispuolella lähellä Pitkänkankaantien (7622) ja Vuortenvuorille johtavan soratien risteystä. Alue on osa Pitkänkankaan ulkoilualuetta, jossa risteilee kuntoratoja ja pienempiä polkuja. Lohijoen rantavyöhyke on lehtojensuojelualuetta, muutoin alue on hoidettua talousmetsää. Vallitsevalta metsätypiltään kohdealue on kuivaa kangasta. Geologisesti se liittyy Pitkänkankaan harjualueeseen, ja maalaji on hietaa tai hienoa hiekkaa. Maastossa poimuilee muinaisia lounaiskoillissuuntaisia rantakaartoja ja dyynejä. Pyyntikuoppa-alueen kohdalla, Pitkäkösken ja Onnelankosken välisellä alueella on mutkittleva Lohijoki uurtanut maastoon kanjonimaisen jyrkänteen, jossa korkeusero joen pinnan ja reunatasanteen välillä on yli kymmenen metriä.

*Kohteen yleiskuvaus:* Kohde koostuu yhteensä 25 erikokoisesta ja -muotoisesta kuopasta. Alue myötäilee Lohijoen vartta ja on noin 50–150 metriä leveä ja yli 300 metriä pitkä. Kuopat sijaitsevat toisiinsa nähden hajanaisesti, ja niiden keskinäiset etäisyydet vaihtelevat muutamista kymmeneen metriin. Muutamaa kuoppaa ympäröi matala vallimainen kohouma. 16 kuopassa havaittiin päällekkäinen eli kaksinkertainen podsolimaannos, mutta joissain tapauksissa kehittyntä maannosta ei havaittu lainkaan. Suurin osa kuopista on todennäköisesti esihistoriallisia pyyntikuoppia.

*Kuoppien tarkastus:* Allekirjoittaneet löysivät kohteen sattumalta kesällä 2012. Kohde tarkastettiin kolmena eri ajankohtana vuosien 2012 ja 2013 aikana. Kuoppien sijainnit määritettiin GPS-paikantimella, ja joidenkin kuoppien osalta tarkemmin ilmalaserkeilausaineistosta tuotetun kolmiulotteisen korkeusmallin avulla. Lähes kaikista kuopista tarkistettiin maannos maaperäpiikillä tai kenttälapiolla. Maannos tarkistettiin kuoppaa kiertävän vallin kohdalta tai ulkoreunalta. Niissä kuopissa, joissa useampi maannos havaittiin, saattoi vanhimman maannoksen yläpinta sijaita useiden kymmenien senttimetrien syvyydessä.

**Kuoppa 1**

Tarkastettu: 26.7.2012  
 Koordinaatit:  $p = 7061115, i = 423699$   
 Sijaintikuvaus: Loivassa maaston painaumassa, n. 15 m Vuortenvuorille johtavasta tiestä länteen.  
 Mitat: 200 x 130 x 30 cm  
 Muoto: Soikea  
 Maannos: Epäselvä, mahdollinen kaksoismaannos  
 Muita tietoja: Maaperää tunnustellessa voi havaita kuoppaa ympäröivän matalan vallin. Kaksoismaannos havaittiin vallin itä- ja eteläreunasta.  
 Kuvat: 1, 2

**Kuoppa 2**

Tarkastettu: 26.7.2012  
 Koordinaatit:  $p = 7061070, i = 423658$   
 Sijaintikuvaus: Aivan kuntoradan varrella, n. 40 m Vuortenvuorille johtavasta tiestä länteen.  
 Mitat: 200 x 200 x 50 cm  
 Muoto: Suorakaide  
 Maannos: Kaksoismaannos  
 Muita tietoja: Kuoppaa ympäröi selkeästi havaittava valli.  
 Kuvat: 3

**Kuoppa 3**

Tarkastettu: 26.7.2012  
 Koordinaatit:  $p = 7061105, i = 423624$   
 Sijaintikuvaus: 15 m kanjonia vierustavasta polusta itään, 10 m kuntoradasta länteen. Loivasti kohti jokea viettävän rinteen laella.  
 Mitat: 200 x 180 x 50 cm  
 Muoto: Soikea  
 Maannos: Kaksoismaannos  
 Muita tietoja: Hyvin muodostunut kaksoismaannos havaittiin kuopan itäreunasta, heikommien erottuva kaksoismaannos länsipuolella alarinteeseen viettävältä puolelta matalasta vallimaisesta kohoumasta.  
 Kuvat: 4

**Kuoppa 4**

Tarkastettu: 26.7.2012  
 Koordinaatit:  $p = 7061098, i = 423646$   
 Mitat: 170 x 170 x 30 cm  
 Muoto: Epäsäännöllinen  
 Maannos: Normaali podsoli, ei kaksoismaannosta  
 Kuvat: 5

**Kuoppa 5**

Tarkastettu: 26.7.2012  
 Koordinaatit:  $p = 7061132, i = 423661$   
 Mitat: 120 x 120 x 15 cm  
 Muoto: Epäsäännöllinen (pohja laakea)  
 Maannos: Normaali podsoli, ei kaksoismaannosta  
 Kuvat: 6

**Kuoppa 6**

Tarkastettu: 26.7.2012  
 Koordinaatit:  $p = 7061134, i = 423639$

Sijaintikuvaus: Lenkkipolun varrella, sen itäpuolella. 10 m kuopan länsipuolella alkaa kohti jokea viettävä loiva rinne  
 Mitat: 180 x 160 x 50 cm  
 Muoto: Soikea  
 Maannos: Kaksoismaannos  
 Muita tietoja: Kuopan ympärillä havaittavissa vallimainen, muodoiltaan epäselvä kohouma.  
 Kuvat: 7, 8

### **Kuoppa 7**

Tarkastettu: 26.7.2012  
 Koordinaatit:  $p = 7061131, i = 423620$   
 Sijaintikuvaus: 7 m kanjonin reunasta, loivasti länteen viettävällä rinteellä.  
 Mitat: 150 x 120 x 40 cm  
 Muoto: Epäsäännöllinen  
 Maannos: Kaksoismaannos  
 Muita tietoja: Ei selkeää valliä, mutta pientä kohoumaa kuopan pohjoisreunassa.  
 Kuvat: 9

### **Kuoppa 8**

Tarkastettu: 26.7.2012  
 Koordinaatit:  $p = 7061136, i = 423625$   
 Sijaintikuvaus: 7 m kuopasta 7 koilliseen, 10 m kuntoradasta länteen, loivasti kohti jokea viettävässä rinteessä.  
 Mitat: 130 x 150 x 40 cm  
 Muoto: Pyöreä  
 Maannos: Heikosti erottuva kaksoismaannos  
 Kuvat: 10

### **Kuoppa 9**

Tarkastettu: 26.7.2012  
 Koordinaatit:  $p = 7061143, i = 423615$   
 Sijaintikuvaus: Aivan kanjonia vierustavan polun vieressä.  
 Mitat: 150 x 110 x 20 cm  
 Muoto: Pyöreä (pohja laakea)  
 Maannos: Normaali podsoli, ei kaksoismaannosta  
 Kuvat: 11

### **Kuoppa 10**

Tarkastettu: 26.7.2012  
 Koordinaatit:  $p = 7061167, i = 423628$   
 Sijaintikuvaus: Kanjonia vierustavasta polusta itään, kuntoradasta 7 m länteen.  
 Mitat: 250 x 150 x 50 cm  
 Muoto: Ovaali  
 Maannos: Kaksoismaannos  
 Muita tietoja: Maannoksen turpeen alainen ylin kerros häiriintynyt tai heikosti muodostunut.  
 Kuvat: 12, 13

### **Kuoppa 11**

Tarkastettu: 26.7.2012  
 Koordinaatit:  $p = 7061185, i = 423629$   
 Sijaintikuvaus: 5 m lenkkipolusta länteen (kohta, jossa polunvarressa lehtojensuojelualue - tolppa); 20 m törmän reunasta itään.  
 Mitat: 210 x 230 x 40 cm  
 Muoto: Soikea  
 Maannos: Kaksoismaannos

Muita tietoja: Maannoksen turpeen alainen ylin kerros häiriintynyt tai heikosti muodostunut.  
Kuvat: 14

### **Kuoppa 12**

Tarkastettu: 26.7.2012  
Koordinaatit:  $p = 7061216, i = 423625$   
Sijaintikuvaus: 2 m kuntoradasta itään.  
Mitat: 110 x 90 x 60 cm  
Muoto: Soikea  
Maannos: Kaksoismaannos  
Kuvat: 15, 16

### **Kuoppa 13**

Tarkastettu: 26.7.2012  
Koordinaatit:  $p = 7061236, i = 423569$   
Sijaintikuvaus: 5 m pienestä polusta koilliseen.  
Mitat: 280 x 170 x 40 cm  
Muoto: Soikea  
Maannos: Häiriintynyt  
Muita tietoja: Kuopassa ja sen reunoilla ei useista kairauksista huolimatta havaittu min-  
käänlaista maannosta; sen sijaan ympäröivässä maastossa, useita metrejä  
kuopasta poispäin havaittiin selvä kaksoismaannos.  
Kuvat: 17

### **Kuoppa 14**

Tarkastettu: 26.7.2012  
Koordinaatit:  $p = 7061261, i = 423549$   
Sijaintikuvaus: 6 m pienestä polusta koilliseen.  
Mitat: 140 x 120 x 30 cm  
Muoto: Pyöreä  
Maannos: Kaksoismaannos  
Muita tietoja: Maannoksen turpeen alainen ylin 10 cm kerros häiriintynyt tai heikosti muo-  
dostunut.  
Kuvat: 18, 19

### **Kuoppa 15**

Tarkastettu: 26.7.2012  
Koordinaatit:  $p = 7061284, i = 423560$   
Sijaintikuvaus: 25 m kuntoradasta lounaaseen.  
Mitat: 100 x 100 x 40 cm  
Muoto: Pitkulainen, epäsäännöllinen  
Maannos: Kaksoismaannos  
Muita tietoja: Kuoppaa ympäröi selvä valli, jonka muutamasta eri kohdasta maannos tar-  
kistettiin.  
Kuvat: 20

### **Kuoppa 16**

Tarkastettu: 26.7.2012  
Koordinaatit:  $p = 7061247, i = 423590$   
Sijaintikuvaus: Pienen polun vieressä, n. 15 m vanhalta hiekkakuopalta lounaaseen.  
Mitat: 270 x 160 x 20 cm  
Muoto: Soikea (pohja hyvin laakea)  
Maannos: Kaksoismaannos  
Kuvat: 21, 22

**Kuoppa 17**

Tarkastettu: 26.7.2012  
 Koordinaatit:  $p = 7061231, i = 423637$   
 Sijaintikuvaus: Kuntoratojen risteyksestä etelään, n. 10 m etäisyydellä ko. poluista.  
 Mitat: 190 x 280 x 40 cm  
 Muoto: Ovaali  
 Maannos: Kaksoismaannos  
 Muita tietoja: Etelä- ja pohjoispuolella valleiksi tulkittavat kumpareet.  
 Kuvat: 23

**Kuoppa 18**

Tarkastettu: 26.7.2012  
 Koordinaatit:  $p = 7061222, i = 423724$   
 Sijaintikuvaus: Pitkänkankaan hiihtomajalle ja Vuortenvuorille johtavien sorateiden risteyksestä n. 40 m länsiluoteeseen, lounaaseen viettävässä rinteessä.  
 Mitat: 120 x 120 x 20 cm  
 Muoto: Pyöreä  
 Maannos: Kaksoismaannos  
 Kuvat: 24

**Kuoppa 19**

Tarkastettu: 10.8.2012  
 Koordinaatit:  $p = 7061186, i = 423650$   
 Sijaintikuvaus: Pitkänkankaan hiihtomajalle ja Vuortenvuorille johtavien sorateiden risteyksestä n. 100 m länsilounaaseen.  
 Mitat: 180 x 200 x 40 cm  
 Muoto: Soikea  
 Maannos: Ei tutkittu  
 Muita tietoja: Kuopalla ei ole vallia, mutta sen ja muutaman metrin päässä pohjoisempaan olevan kuopan 20 välisellä parin metrin levyisellä alueella on matalia maa-kumpareita.  
 Kuvat: 25

**Kuoppa 20**

Tarkastettu: 10.8.2012  
 Koordinaatit:  $p = 7061189, i = 423650$   
 Sijaintikuvaus: 3 m kuopasta 19 pohjoiseen.  
 Mitat: 300 x 150 x 50 cm  
 Muoto: Ovaali, pitkulainen, pohjois-eteläsuuntainen  
 Maannos: Ei tutkittu  
 Muita tietoja: Luultavasti hiekanottoaika. Kuopan tai siihen kohdistuneiden kaivutöiden ikä on korkeintaan joitain kymmeniä vuosia, koska se ei ole ehtinyt sammu-  
 loitua kokonaan.  
 Kuvat: 25

**Kuoppa 21**

Tarkastettu: 30.7.2013  
 Koordinaatit:  $p = 7061268, i = 423526$   
 Sijaintikuvaus: Jyrkässä Lohijokeen viettävässä rinteessä 8 m pienestä polusta lounaaseen, 10 m joesta itään.  
 Mitat: 200 x 200 x 40 cm  
 Muoto: Pyöreä  
 Maannos: Ei tutkittu  
 Kuvat: 26



**Kuoppa 22**

Tarkastettu: 30.7.2013  
 Koordinaatit:  $p = 7061276, i = 423543$   
 Sijaintikuvaus: Loivasti luoteeseen viettävässä maastossa 11 m pienestä polusta koilliseen.  
 Mitat: 100 x 100 x 20 cm  
 Muoto: Pyöreä (pohja laakea)  
 Maannos: Normaali podsoli, ei kaksoismaannosta  
 Kuvat: 27

**Kuoppa 23**

Tarkastettu: 30.7.2013  
 Koordinaatit:  $p = 7061304, i = 423538$   
 Sijaintikuvaus: Länteen viettävässä rinteessä 17 m valaistusta kuntoradasta etelään.  
 Mitat: 200 x 110 x 25 cm  
 Muoto: Ovaali  
 Maannos: Normaali podsoli, ei kaksoismaannosta  
 Kuvat: 28

**Kuoppa 24**

Tarkastettu: 30.7.2013  
 Koordinaatit:  $p = 7061336, i = 423509$   
 Sijaintikuvaus: Länteen viettävässä rinteessä 14 m valaistusta kuntoradasta lounaaseen.  
 Mitat: 250 x 170 x 50 cm  
 Muoto: Suorakaide  
 Maannos: Mahdollinen kaksoismaannos  
 Muita tietoja: Maannoksen turpeen alainen ylin 10 cm kerros häiriintynyt tai heikosti muuttunut, sen alla ohut humuskerroksen jäännös.  
 Kuvat: 29

**Kuoppa 25**

Tarkastettu: 30.7.2013  
 Koordinaatit:  $p = 7061346, i = 423488$   
 Sijaintikuvaus: Kapean, mutta jyrkähkön laakson ympäröimän nyppylän itäkärjessä, n. 30 m joesta koilliseen ja 26 m valaistusta kuntoradasta lounaaseen.  
 Mitat: 200 x 170 x 50 cm  
 Muoto: Pyöreä (pohja suppilomainen)  
 Maannos: Kaksoismaannos  
 Kuvat: 30



**Kuva 1.** Kuoppa 1. W→E.



**Kuva 2.** Kuoppa 1, maannosnäyte.



**Kuva 3.** Kuoppa 2. W→E.



**Kuva 4.** Kuoppa 3. SE→NW.



**Kuva 5.** Kuoppa 4. S→N.



**Kuva 6.** Kuoppa 5. S→N.



**Kuva 7.** Kuoppa 6. SE→NW.



**Kuva 8.** Kuoppa 6, maannosnäyte.



**Kuva 9.** Kuoppa 7. SE→NW.



**Kuva 10.** Kuoppa 8. NE→SW.



**Kuva 11.** Kuoppa 9. S→N.



**Kuva 12.** Kuoppa 10. SW→NE.



**Kuva 13.** Kuoppa 10, maannosnäyte.



**Kuva 14.** Kuoppa 11. SW→NE.



**Kuva 15.** Kuoppa 12. SE→NW.



**Kuva 16.** Kuoppa 12, maannosnäyte.



**Kuva 17.** Kuoppa 13. NE→SW.



**Kuva 18.** Kuoppa 14. E→W.



**Kuva 19.** Kuoppa 14, maannosnäyte.



**Kuva 20.** Kuoppa 15. SW→NE.



**Kuva 21.** Kuoppa 16. SW→NE.



**Kuva 22.** Kuoppa 16, maannosnäyte.



**Kuva 23.** Kuoppa 17. SE→NW.



**Kuva 24.** Kuoppa 18. SW→NE.



**Kuva 25.** Kuopat 19 ja 20. S→N.



**Kuva 26.** Kuoppa 21. NE→SW.



**Kuva 27.** Kuoppa 22. SE→NW.



**Kuva 28.** Kuoppa 23. S→N.



**Kuva 29.** Kuoppa 24. NE→SW.



**Kuva 30.** Kuoppa 25. NE→SW.