

RASEBORG

Långåmossarna

Provutgrävning av en stenåldersboplats

4.6.2013



AKDG 3612:4 Elever från Ekenäs Gymnasium under pågående utgrävning. Niklas Erlin från tidningen Västra Nyland fotograferar.

Jan Fast

Sammandrag

En nödutgrävning av stenåldersboplatsen vid Långåmossarna i Raseborg (tid. Karis) aktualiserades efter en paus på närmare 20 år igen på våren 2013. Erosionen av sandgropskanten hotade tidigare undersökta delar av den tidigkamkeramiska delen av stenåldersboplatsen.

Vid nödutgrävningen den 4.6.2013 undersöktes resterna av en närmast ovalformad och ca 60 cm djup stenfri gropeldstad. Sammanlagt utgrävdes ett område på ca 7 kvadratmeter. Fynden från utgrävningsområdet bestod främst av lerkärlsbitar tillhörande stilart Ka I:2, avslag av bergart och kvarts samt brända benbitar som på basen av en ytlig granskning innehåller mest ben av säl.

Den tidigkamkeramiska stenåldersboplatsen verkar på basen av de nya observationerna sträcka sig något längre åt nordost än vad som tidigare ansetts vara fallet varför nya provutgrävningar av platsen är att rekommendera.

Innehåll

Pärmsida

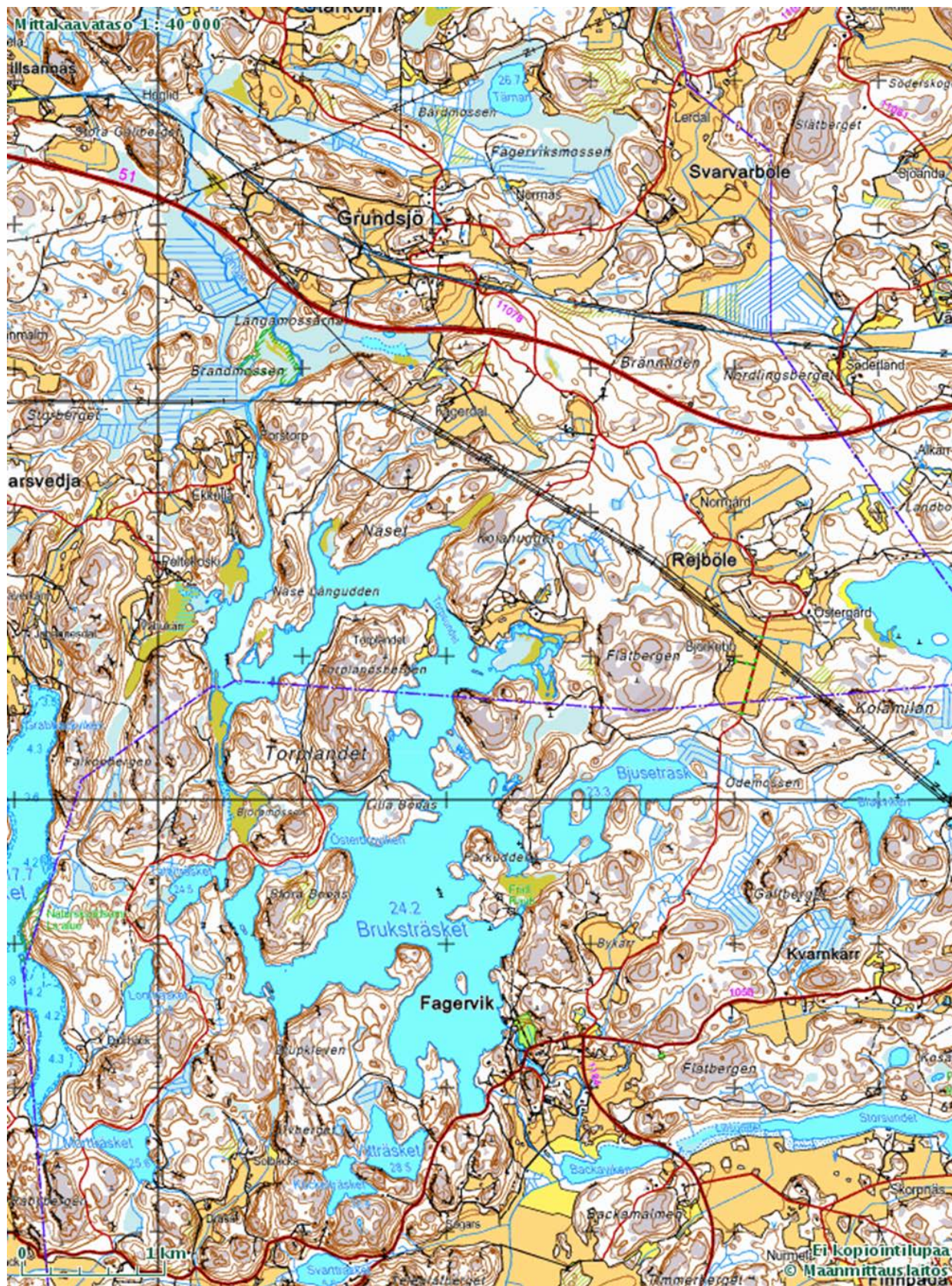
Sammandrag

Innehåll	1
Arkiv- och registeruppgifter	2
Platskarta/utdrag ur grundkarta	3
1. INLEDNING	4
2. FORSKNINGSHISTORIA	5
3. BESKRIVNING AV UNDERSÖKNINGSOMRÅDET	5
4. UTGRÄVNINGS- OCH DOKUMENTATIONSMETODER	5
5. OBSERVATIONER OCH TOLKNINGAR	6
6. FÖREMÅLSFYND	6
7. SAMMANFATTNING	7
8. KATALOG ÖVER FOTOGRAFIER	8
9. BILDPLANSCHER	9
10. ÖVERSIKTSKARTA, OCH NIVÅ- / PROFILKARTOR	11-14

Arkiv- och registeruppgifter

Fornlämningens namn:	RASEBORG (tid. Karis) Långåmossarna
Fornlämningstyp:	Förhistorisk boplats (yngre tidig kamkeramisk tid, snörkeramisk tid, tidig metallålder).
Kommun:	Raseborg
Fornlämningsregisternummer:	220010051
Inventeringsnummer:	51
Ledare av fältarbeten:	Jan Fast, FM
Utgrävningens finansiering:	Ekenäs Gymnasium
Tidpunkt för fältarbeten:	4.6.2013
Utgrävd areal:	Ca 7 kvadratmeter utgrävningsområde, en provgrop 1x1 m
Stad, by, lägenhet:	Raseborg, Kroggård, Långåmossarna
Fastighetsbeteckning:	
Markägare:	Karl-Göran och Krister Lindgren, Västergård/Grundsjö, 10380 Raseborg.
Grundkarta:	201408 Karis
ETRS-TM35-FIN koordinater:	N: 6663412 (centralkoordinater) E: 320249 (centralkoordinater) Z: 32-39 m.ö.h. (ca.)
Avståndsuppgifter:	4.5 km sydost från Karis medeltida kyrka
Utgrävningens fynd:	NM 39739:1–136 Fragment av slipade stenföremål, lerkärlsbitar (Ka I:2), avslag av kvarts och bergart, brända benbitar m.m. Diar. 31.12.2013
Tidigare undersökningar:	1992 granskning Jan Fast, 1992-1994 utgrävning Jan Fast
Tidigare fynd:	NM 27135 Boplatsfynd, NM 27634 Boplatsfynd, NM 28201 Boplatsfynd, NM 28607 Boplatsfynd, NM 29166 Boplatsfynd
Utdrag ur grundkarta:	1:20 000 A4 (s. 3) Boplatsen utmärkt med rött på kartan.
Kartor:	Översiktskarta över grävningsområden 1993-1994, 2013. Nivå- och profilkartor.
Digitala fotografier:	DG 3612:1-9 (s. 9-10)

Utdrag ur grundkarta 201408 KARIS (1:20 000)



RASEBORG Långmossarna, stenåldersboplatsen utmärkt med rött ○

1. INLEDNING

Stenåldersboplatsen vid *Långåmossarna i Raseborg (tid. Karis)* upptäcktes av amatörarkeolog Lisbet Ljung år 1992. Nödutgrävningar av den erosionshotade sandgropskanten företogs av undertecknad åren 1992-1994.

I samband med ett besök till stenåldersboplatsen vid Långåmossarna våren 2012 observerades att sandtagningen och erosionen på platsen framskridit till gränsen för de tidigare utgrävda områdena. Utforskade delar av stenåldersboplatsen hotade igen att trasa ner i sandgropen som 20 - år tidigare.

I sandgropens norra del strax öster om 1993 - års utgrävningsområde syntes ett klart avgränsat område, resterna av en fast fornlämning med starkt sotfärgad sand som delvis rasat ned i sandgropen. I den nedrasade sanden gjordes fynd av yngre tidig kamkeramik, kvartsavslag och en flat slipsten av rödbrun sandsten.

I samråd med Museiverket beslöts att undertecknad på våren 2013 skulle låta sålla den sand som rasat ner i sandgropen. Samtidigt kunde vid goda förhållanden även en mindre nödutgrävning förrättas av det sotiga området i sandgropskanten som uppfattades vara rester av en eldstad eller en s.k. smutsgrop från stenåldern.

Utgrävningen organiserades i form av en kurs i arkeologi vid *Ekenäs Gymnasium*. Som grävare fungerade deltagarna i kursen (ett tiotal elever och två lärare). Ekenäs gymnasium stod för samtliga utgrävningskostnader. Som ledare för utgrävningen fungerade undertecknad och som forskningsassistent arkeologiestuderande fil. stud. Juuso Koskinen från Helsingfors Universitet.

Utgrävningen bevakades även av lokala media (ett radioprogram i Radio Vega Västnyland och artikel i tidningen Västra Nyland).

Esbo den 3.1.2014

Jan Fast

FM

2. FORSKNINGSHISTORIA

Stenåldersboplatsen vid Långåmossarna upptäcktes våren 1992. Småskaliga men relativt fyndrika räddningsutgrävningar av boplatsen har förrättats under åren 1992-1994. På basen av resultaten från dessa utgrävningar kan boplatsen dateras till början av yngre tidig kamkeramisk tid, snörkeramisk tid och eventuellt också tidig metallålder. De olika fyndområdena verkar ligga något avskilda från varandra. 1992-1994-års utgrävningsresultat har preliminärt publicerats i *artikeln "Jan Fast: Utgrävningarna av den tidigkamkeramiska boplatsen vid Långåmossarna i Kroggård i Karis 1992-1994"* (Västnyländsk Årsbok 1996 s. 77-90).

Kvartsavslag har också observerats på vändplatsen norr om de provgrävda områdena på en höjd av över 40 m.ö.h. Huruvida dessa härstammar från sand som tagits från sandgropen eller bildar en egen övre fyndområde är tillsvidare oklart eftersom provgrävningar ej ännu utförts där.

Som ett resultat av utgrävningarna har sandtagningen på platsen kunnat styras till delar av sandgropen där de inte hotar boplatsen. Sandtäckt i begränsad omfattning har tillåtits och under åren även förekommit på de tidigare undersökta och slutgrävda delarna av boplatsen.

3. BESKRIVNING AV UNDERSÖKNINGSOMRÅDET

Stenåldersboplatsen vid Långåmossarna ligger kring en privat sandgrop i Raseborgs stad (fram till 2009 Karis), fågelvägen ca 4,5 km sydost om Karis medeltida kyrka och ca 600 m söder om stamväg 51 (Helsingfors-Hangö). Boplatsen nås via en skogsbilväg som leder från stamvägen till en äng ("Kimmen) norr om boplatsen.

Växtligheten på området består främst av tät granskog och undervegetationen av mossa och ris. Ställvis träder berggrunden i dagen. Jordmånen består av fin sand som lägre ned i terrängen övergår i mjåla.

Under tidig kamkeramisk tid har boplatsen legat i ett skyddat läge i den dåtida innerskärgården på samma stora ö som *Lillsjöns* tidigkamkeramiska boplats. På endast en kilometers avstånd ligger även *Gålibacka* tidigkamkeramiska boplats som på basen av utgrävningens fynden kan vara åtminstone delvis samtida med boplatsen vid Långåmossarna.

4. UTGRÄVNINGSGRÄVNING- OCH DOKUMENTATIONSMETODER

Nödutgrävningen inleddes med att sälla sanden som rasat ned från sandgropskanten vid platsen för sotfärgningen. Vid sällningen fick eleverna lära sig att identifiera boplatsfynd inför den kommande nivågrävningen.

Ett mindre utgrävningsområde på ca sju kvadratmeter mättes ut vid sandgropskanten vid platsen för sotfärgningen. Grävningens område kunde med relativ lätthet fogas till samma koordinatsystem som använts under de tidigare utgrävningarna tack vare markörer av aluminium som kvarlämnats år 1994.

Det tunna torvlagret grävdes med spade tills det ljusgråa urlakningslagret nåtts över hela utgrävningsområdet. Grävningen av urlaknings- och kulturlagret utfördes med murslev i 10 cm:s lager och i en kvadratmeter stora rutor. All grävd jord sållades genom ett finmaskigt såll.

Grävningen dokumenterades genom digitalfotografering och genom att rita nivå- och profilkartor. Som utgrävningens fixpunkt användes samma jordfasta sten som vid utgrävningarna 1992-1994. Fixpunktens höjd var 33,71 m.ö.h. och dess relativa avvägningstal 362.

I oktober 2013 gjordes ännu ett sista besök till platsen för utförandet av kontrollmätningar och för att rätta ut och komplettera dokumentationen av utgrävningsprofilerna.

5. OBSERVATIONER OCH TOLKNINGAR

Vid grävningen av lager 1 syntes ännu inga som helst spår av avvikande färgningar på utgrävningsområdet. Vid grävning av lager 2 började tydliga gråa färgningar synas särskilt i grävningens västra del. De gråa färgningarna övergick i ett område med svart sotig och bränd sand fr.o.m. lager 3.

Området med sotig sand avgränsades tydligt från den omgivande orörda rena bottensanden och bildade en i det närmaste oval fläck som avbröts vid sandgropskanten. En oregelbunden fläck med röd- och vit bränd sand kunde observeras innanför den sotiga jorden (se bild AKDG 3612:8).

Vid grävningen den sotiga sanden observerades alldeles i botten av denna ett ca 10 cm tjockt lager av fin vit bränd sand. Ren orörd bottensand nåddes i grävningens sydvästra del vid ett djup av mellan 70-80 cm under markytan.

På basen av observationer av sandgropskanten och i grävningens N-S profil utgjorde den utgrävda sotfärgningen resterna av en oval gropeldstad med en diameter av ca 120 x 80 cm och i det närmaste flat botten. Gropeldstaden verkade ha fyllts igen efter användningen varefter den igen så småningom täckts av ett rätt obetydligt kulturlager.

6. FÖREMÅLSFYND

Över hela det undersökta området hittades föremålsfynd bestående av yngre tidig kamkeramik, några enstaka fragment av slipade stenföremål, avslag av kvarts, porfyr och skiffer samt bända benbitar. Fynden var rikligast i grävningens västra del.

I provgropen hittades förhållandevis rikligt med brända men relativt välbevarade benbitar. På platsen för provgropen var jordmånen stenigare och kulturlagret kanske av denna orsak också tunnare än på grävningssområdet (knappt 10-15 cm).

Utgrävningens föremålsfynd kan sägas vara typiska boplatsfynd från denna tidsperiod. I de översta delarna av den sotiga jorden i gropeldstaden (lager 3-4) hittades förhållandevis stora bitar av yngre tidig kamkeramik. Det bättre bevaringstillståndet hos dessa kan ses som bevis för att de hamnat i gropen före eller i samband med att den fyllts igen.

7. SAMMANFATTNING

På stenåldersboplatsen vid Långåmossarna i Raseborg utfördes den 4.6.2013 en begränsad nödutgrävning av en erosionshotad gropeldstad belägen i den tidigkamkeramiska delen av boplatsområdet. Utgrävningen genomfördes som en kurs i arkeologi vid Ekenäs Gymnasium.

Sammanlagt undersöktes ett område på ca 7 kvadratmeter. Förutom utgrävningen av sotfläcken i sandgropskanten grävdes även en liten provgrop. Både utgrävningssområdet och provgropen innehöll fynd från yngre tidig kamkeramisk tid. Fynden bestod främst av lerkärlsbitar (stilart Ka I:2), några fragment av slipade stenföremål, avslag av kvarts och bergart samt brända ben.

Den sotiga sanden visade sig härstamma från vad som kan tolkas som en igenfylld snarast ovalformad gropeldstad utan stenar. Gropeldstaden har haft en närmast flat botten och varit ca 50-60 cm djup. Gropeldstadens ursprungliga diameter kunde uppskattas till ca 120 x 80 cm.

Nya utgrävningar av sandgropskanten vid platsen för den tidigkamkeramiska delen av stenåldersboplatsen bör utföras före sandtagningen kan fortsätta i sandgropens norra del. Markägaren har informerats muntligt och han ställer sig positiv till nya utgrävningar av platsen.

KATALOG ÖVER FOTOGRAFIER

AKDG 3612:1	Undersökningsområdet från NO.
AKDG 3612:2	Undersökningsområdet från SO.
AKDG 3612:3	Utgrävningsområdets första nivå. Från SO.
AKDG 3612:4	Elever från Ekenäs Gymnasium under pågående utgrävning. Niklas Erlin från tidningen Västra Nyland fotograferar.
AKDG 3612:5	Utgrävningsområdets andra nivå. Från SSO.
AKDG 3612:6	Lager 2. Utgrävs. Från O.
AKDG 3612:7	Lager 3. Utgrävs. Från NO.
AKDG 3612:8	Gropeldstaden i nivå 3. Starkt sotfärgad, vit- och röd bränd sand. Från O.
AKDG 3612:9	Stor lerkärlsbit (Ka 1:2) "in situ" i gropeldstadens profil, lager 4.

RASEBORG Långåmossarna

Jan Fast 2013



AKDG 3612:1

Undersökningsområdet från NO.



AKDG 3612:2

Undersökningsområdet från SO.



AKDG 3612:3

Utgrävningsområdets första nivå. Från SO.



AKDG 3612:5

Utgrävningsområdets andra nivå. Från SSO.

RASEBORG Långåmossarna

Jan Fast 2013



AKDG 3612:6

Lager 2. Utgrävs. Från O.



AKDG 3612:7

Lager 3. Utgrävs. Från NO.



AKDG 3612:8

Gropeldstaden i nivå 3. Starkt sotfärgad-, vit- och röd bränd sand Från O.



AKDG 3612:9

Stor lerkärlsbit (Ka I:2) "in situ" i gropeldstadens profil, lager 4.

RASEBORG LÅNGÅMOSSARNA

J FAST 1992-1994 och 2013

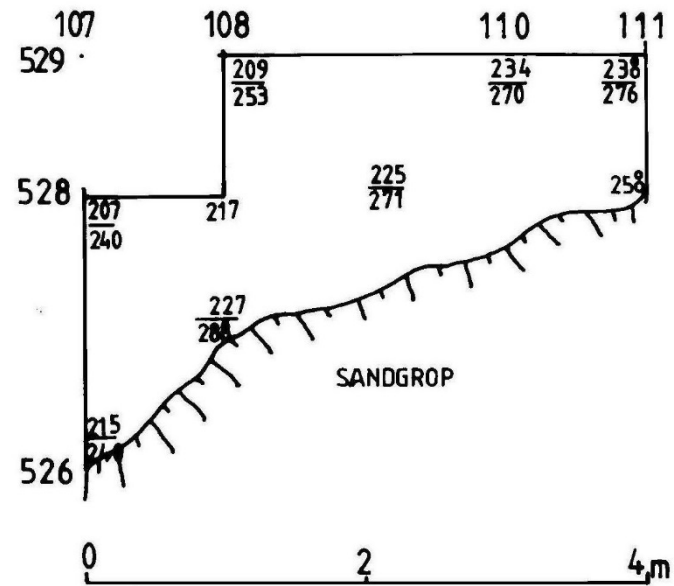
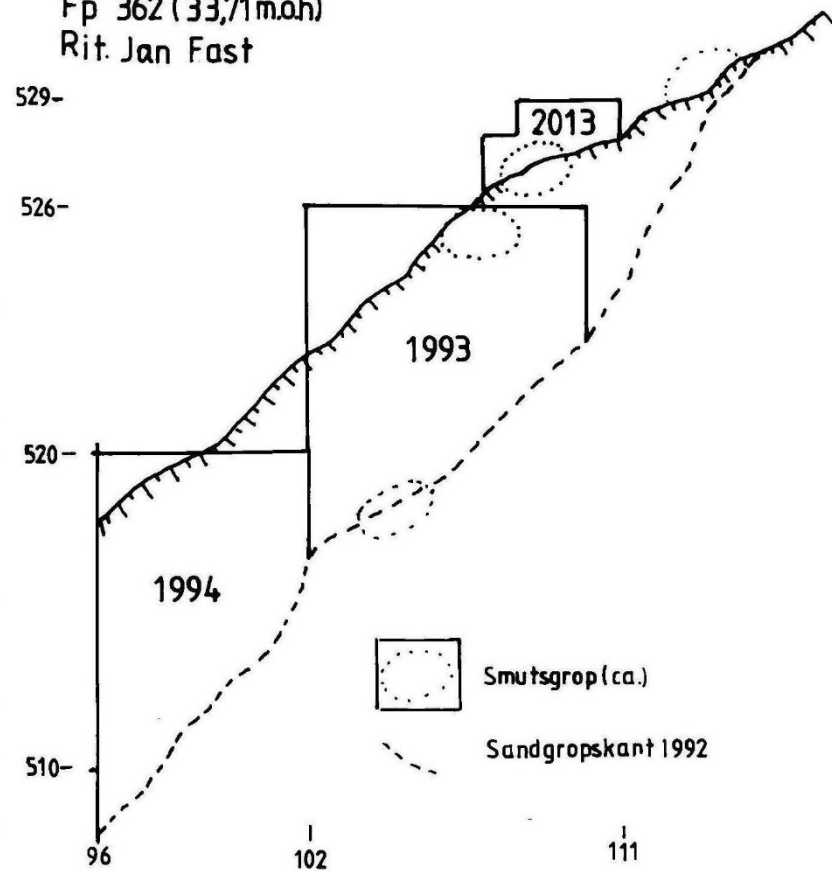
Översiktskarta, utgrävningsområden (smutsgropar)

Skala 1:200

Yt-/bottenavvägningsskarta 1:50

Fp 362 (33,71m.ö.h)

Rit. Jan Fast



RASEBORG LÅNGÅMOSSARNA

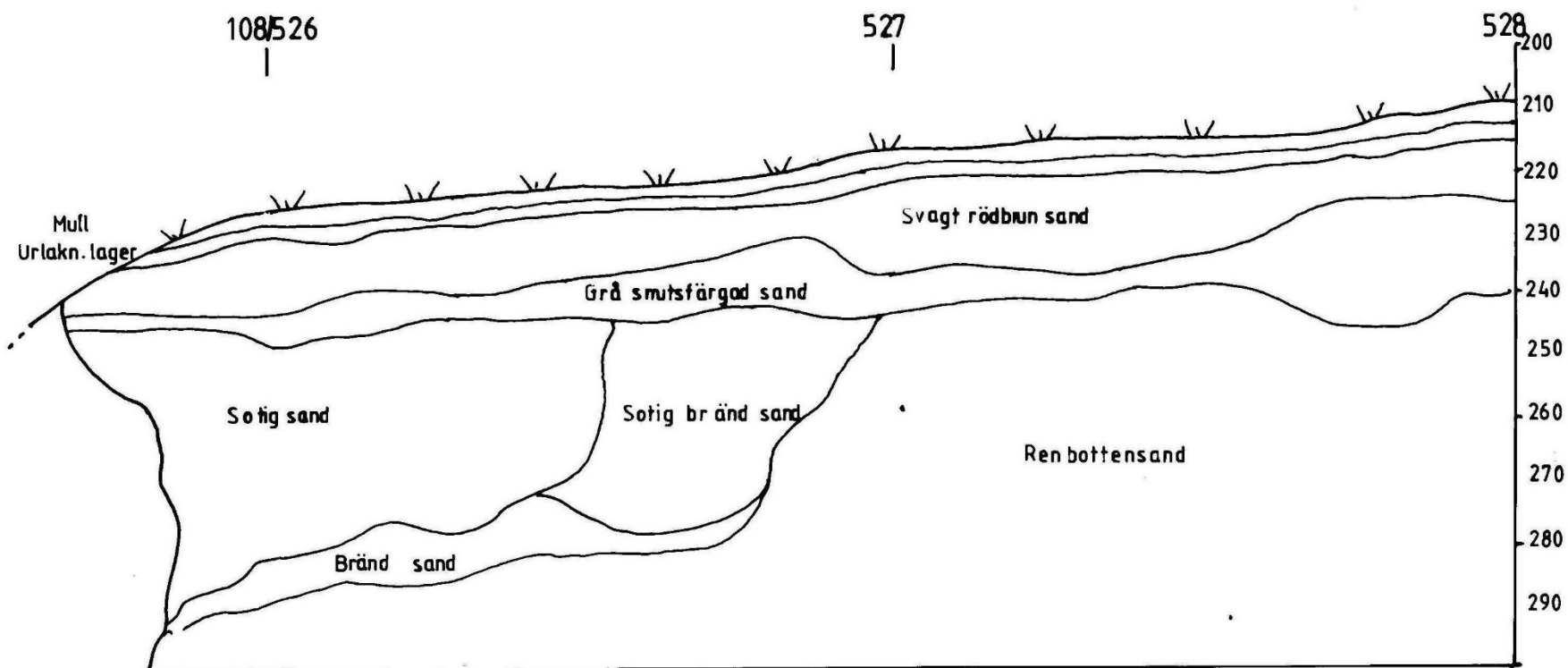
J.FAST 2013

Profilkarta S-N "Smutsgröp"

Skala 1:10

Fp 362 (3371 möh)

Rit. Jan Fast



RASEBORG LÅNGÅMOSSARNA

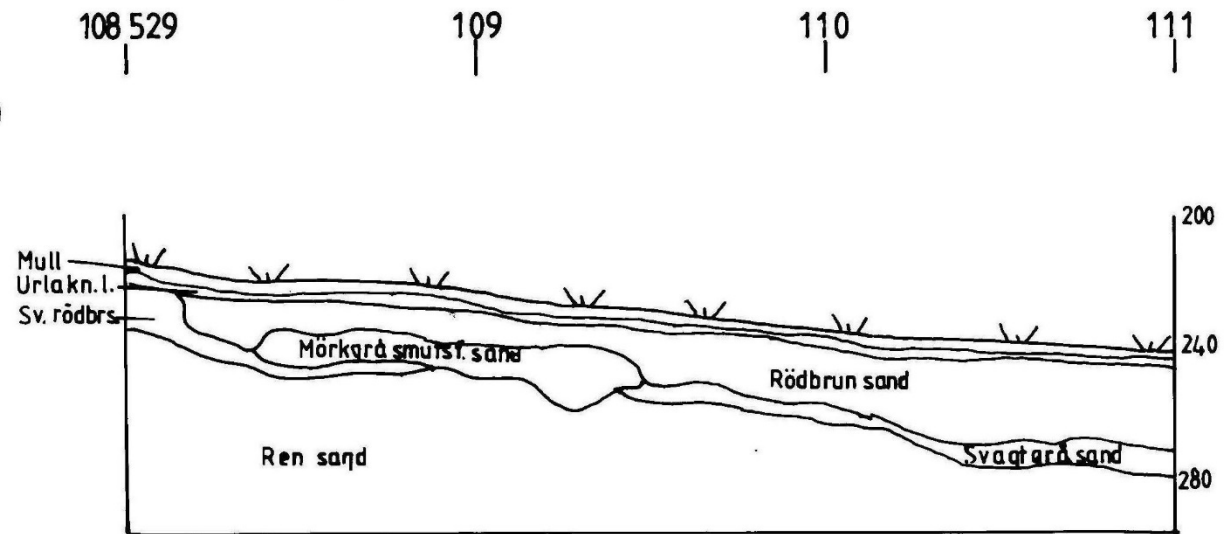
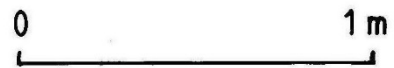
J. FAST 2013

Profilkarta W E

Skala 1:20

Fp 362 (33,71m.öh)

Rit J. Fast



RASEBORG LÅNGÅMOSSARNA J. FAST 2013

NIVÅKARTA Nivåer 1 och 2
SKALA 1:25
FP 362 (33,71möh)
RIT. Jan Fast

