

ARKEOLOGISEN KOHTEEN TARKASTUSKERTOMUS

Muhos Halosentörmä (494010040)

Petro Pesonen 2012

Perustiedot

<i>Muinaisjäännöslaji</i>	kiinteä muinaisjäännös
<i>Muinaisjäännöstyyppi</i>	asuinpaikka
<i>Ajoitus</i>	varhaismetallikautinen
<i>Rauhoitusluokka</i>	1
<i>Peruskartta</i>	342208 Pikkarala
<i>Koordinaatit</i>	p: 7197137 i: 442701, z= 32,5-40 m mpy
<i>Koordinaattien selite</i>	Radan itäpuolella oleva asuinpaikan osa
<i>Sijainti</i>	Muhoksen kirkosta noin 13 km luoteeseen

Mj-rekisterin kuvaus Kohde sijaitsee Oulujoesta noin 2 km etelään, Oulun ja Muhoksen kuntien rajalla, rautatien molemmilla puolilla, Hangaskankaalla. Hangaskangas on männikköä kasvava luode-kaakko -suuntainen 6 km pitkä ja 2 km leveää hiekkakangas, jonka eteläosan lounaaseen viettävillä rinteillä asuinpaikka sijaitsee. Paikalta on löytynyt mm. kourutaltoa, tasakantaisia nuolenkärkiä, tekstiilikeraamikkua, asbestisekotteista keramiikkaa, upokkaan paloja. Alueella on todettu lieden jäännöksiä, sekä rautatien itäpuolen hiekkakuopan reunassa painanteita, joista suurempi ns. lapinhauta, mahdollinen asumuspainanne.

Tutkimukset ja löydöt

Irtolöytö vuodelta 1926 (KM 8746 kivikirves)
Matti Huurre, inventointi 1954 (KM 13606:1-8)
Aarne Kopisto, kaivaus 1968 (KM 17646:1-195) ei kertomusta
Helena Taskinen, inventointi 1985-1986 (KM 23178:1-4)
Markku Mäki vuoti, tarkastus 1993
Janne Ikkäheimo, tarkastus 1994 (KM 28798)
Janne Ikkäheimo, kaivaus 1998 (KM 30888:1-92)
Janne Ikkäheimo, kaivaus 1999 (KM 32048:1-1528)
Janne Ikkäheimo, kaivaus 2000 (KM 32171:1-107)
Janne Ikkäheimo, kaivaus 2002 (KM 33705:1-54)
Antti Krapu, inventointi 2003
Petro Pesonen, tarkastus 2012 (KM 39159:1-7)
Janne Ikkäheimo, kaivaus 2012 (KM 39187)

Tarkastuksen aihe

Kävin tarkastamassa Halosentörmän asuinpaikan Oulun Hangaskangas E –asuinpaikan kaivausten yhteydessä viikonloppuna 7.-8.7.2013, koska kohteet muodostavat keskenään kronologisen ja toiminnallisen vertailuparin löytömaterialin ollessa molemmissa samankaltaista.

Tutkimushistoria

Halosentörmän varhaismetallikautinen asuinpaikka on todettu vuonna 1954 Matti Huurteen tarkastettua kohteen Muhoksen kiinteiden muinaisjäännösten inventoinnin yhteydessä. Paikalta oli vuonna 1926 löytynyt kivikirves (KM 8746) rautatietöissä, tehtäessä kankaaseen leikkausta. Samassa yhteydessä oli havaittu hiiltä ja lieden jätteitä. Huurre keräsi leikkauksesta runsaasti kvartsia ja keramiikkaa (KM 13606:1-3) sekä kankaan laidassa, rautatien ja maantien välillä olevasta hiekkakuopasta kvartsia ja kivilajiesineen katkelman (KM 13606:4-8). Lähellä hiekkakuopan reunaa hän havaitsi noin kaksi metriä halkaisijaltaan olevan syvennyksen ja alempana kankaan laidassa vielä suuremman ja syvemmän lapinhaudan tapaisen kuopan, halkaisijaltaan

noin viisi metriä. Huurteen inventointikertomuksessa olevan kartan perusteella löydöt ja painanteet keskittyvät pääasiassa radan länsipuolelle. Arne Kopisto teki paikalla kaivauksen vuonna 1968 löytäen paikalta mm. varhaismetallikautista tekstiilikeramiikkaa ja sulatusupokkaan katkelman. Kaivauksesta ei ole säilynyt kertomusta, mutta kaivausalueet sijaitsivat rataleikkauksen molemmilla puolilla (ks. Janne Ikäheimon kaivauskertomus 1998). Helena Taskinen kävi paikalla vuonna 1985 poimien kvartsia ja luuta rautatieleikkauksesta sekä kvartsia ja kvartsiittia rautatien ja kunnan rajan leikkauskohdasta noin 100 metriä lounaaseen olevan metsätien kohdalta.

Markku Mäkivuoti tarkasti asuinpaikan vuonna 1993. Hänen tarkastuksessaan saatiin runsaasti kvartseja uduesta hiekkakuopasta, joka on em. kunnan rajan ja rautatien leikkauskohdasta noin 220 metriä lounaaseen. Janne Ikäheimo puolestaan tarkasti asuinpaikan vuonna 1994 keräten rataleikkauksen alueelta löytöjä: liuskeisen nuolenkärjen, keramiikkaa ja kvartsia (KM 28798) sekä radan länsi- että itäpuolisesta leikkauksesta.

Halosentörmän asuinpaikkaa on kaivettu useaan otteeseen; vuosina 1998-2000, 2002 ja viimeksi vuonna 2012. Kaikki kaivaukset ovat olleet Janne Ikäheimon johtamia. Kaivaukset tehtiin vuosina 1998-1999 ja 2002 rataleikkauksen länsipuolella ja ne tuottivat varsin runsaan ja monipuolisen varhaismetallikautisen asuinpaikka-aineiston, löytöinä mm. vuolukivinen hirvenpää, keramiikkaa, sulatusupokkaan paloja, purupihkaa, sertiä ja piitä. Vuonna 2000 kaivaukset kohdistuivat rataleikkauksesta länteen olevalla kankaalla sijaitsevaan kuoppajäänteeseen ja asumusraivioon löytöjen koostuessa pääasiassa kvartsista. Alueelta löytyi myös muuten hajonnut tekstiilikeraaminen astia. Kyseiset kuoppajäännös ja asumusraivio sijaitsevat Mäkivuodin mainitseman hiekkakuopan länsipuolella. Samana vuonna kohdetta oli myös yleiskartoitettu aiempaa laajemmin ja alueelta paikallistettiin kaikkiaan 14 kuoppajäännöstä sekä kaksi mahdollista asumusraiviota. Näiden kohteiden sijaintitiedot kuitenkin katosivat ennen raportointia, joten kohteelta ei ole olemassa sen laajuutta kuvaavaa yleiskarttaa. Kuoppajäänteet olivat halkaisijaltaan 1,5 – 4 metriä. Vuonna 2003 Halosentörmän asuinpaikkaa on käyty pikaisesti tarkastamassa Oulujokivarren muinaisjäännösten inventoinnin yhteydessä (Antti Krapu). Vuoden 2012 tutkimuksista ei ollut käytössä raporttia tätä kirjoitettaessa.

Tarkastus v. 2012

Halosentörmän asuinpaikalta löytyi tarkastuksen yhteydessä löytöjä useilta ilmeisesti ennestään tuntemattomilta kohdilta. Mittasin löytöpaikat GPS-paikantimella (n. 5 m tarkkuus) Asuinpaikalla on useita painanteita ja tasanteita, joista osan koordinaatit myös mittasin. Mittauspisteet (ETRS TM35-FIN koordinaatistossa) on selostettu oheisessa taulukossa ja esitetty 1:5000 peruskarttaotteessa. Tarkastuksen perusteella asuinpaikka on huomattavasti muinaisjäännösrekisterin rajauksessa esitettyä laajempi, n. 1500 x 100 metriä aiemmin rajatun alueen länsipuolella. Mahdollisesti kohde on vieläkin laajempi, sillä en havainnut kaikkia Ikäheimon mainitsemia 14 kuoppajäännöstä kankaalla. Lisäksi on otettava huomioon, että tarkastuksessa en käynyt läpi ylemmällä tasolla olevia kankaita rautatien ja Juurussuon tien välisellä alueella. Sielläkin saattaa olla asuinpaikan jälkiä löydettävissä. Oheisessa 1:10000 mittakaavaan olevalla peruskarttaotteella on esitetty ehdotus Halosentörmän muinaisjäännösalueen rajauksen laajennuksesta uusien havaintojen perusteella.

Tarkastuksen yhteydessä löysin liuske-esineen katkelman ja kvartsia pienen hiekkakuopan reunalta (pisteet 1-5, KM 39159:1-2), ilmeisesti jokseenkin samalta paikalta josta ovat Mäkivuodin v. 1993 keräämät löydöt. Tästä lounaaseen löytyi tien pinnalta keramiikkaa, kvartsia ja liuskeiskos (piste 6, KM 39159:3-5). Edelleen lounaaseen (pisteet 9, 12-14, ei otettu talteen) löytyi kvartsia äestetyltä metsäaukolta, ainakin 100 x 50 m kokoiselta alueelta. Törmän reunaa kulkevan metsätien pinnalta löytyi säännöllisin välimatkoin kvartsia (pisteet 23-27, ei otettu talteen) yli 300 metrin matkalla aina kuntarajan ylittäen Oulun puolelle saakka, lähelle Juurussuon ja Pikkaraisen kylän välistä tietä (tie nro 18687). Tien pohjoispuolella löydöt jatkuivat metsätien pinnalla Pynnönsuon koillisrannan törmällä (pisteet 15-19, KM 39159:6-7). Traktoriurassa oli paikoin näkyvissä myös hyvin punaista, jopa punamultaa muistuttavaa maata (esim. piste 11).

Havaitsin em. tien pohjoispuolisen alueen ylemmällä, n. 40 m mpy törmällä kolme suurta painannetta, jotka saattavat olla asumuspainanteita. Ne ovat pyöreähköjä ja halkaisijaltaan 8-10 metriä. Painanteet ovat lähellä suurta hiekkakuoppa-alueita. Tien ja rautatien välisen alueen selvimmät painanteet ovat matalammalla, 29-32 m mpy tasolla (pisteet 10 ja Asum). Näitä voidaan täydellä syyllä pitää asumuspainanteina. Lisäksi mittasin muutaman pienemmän kuopan sijainnin.

Havaintojen perusteella asuinpaikalla on havaittavissa ainakin kaksi huomattavasti toisistaan eri korkeuksilla olevaa aluetta, joista ylemmällä tasolla, 38-40 m mpy korkeudella ovat em. kolme mahdollista asumuspainannetta Juurussuon tien pohjoispuolella sekä ilmeisesti osittain vanhastaan tunnetun Halosentörmän

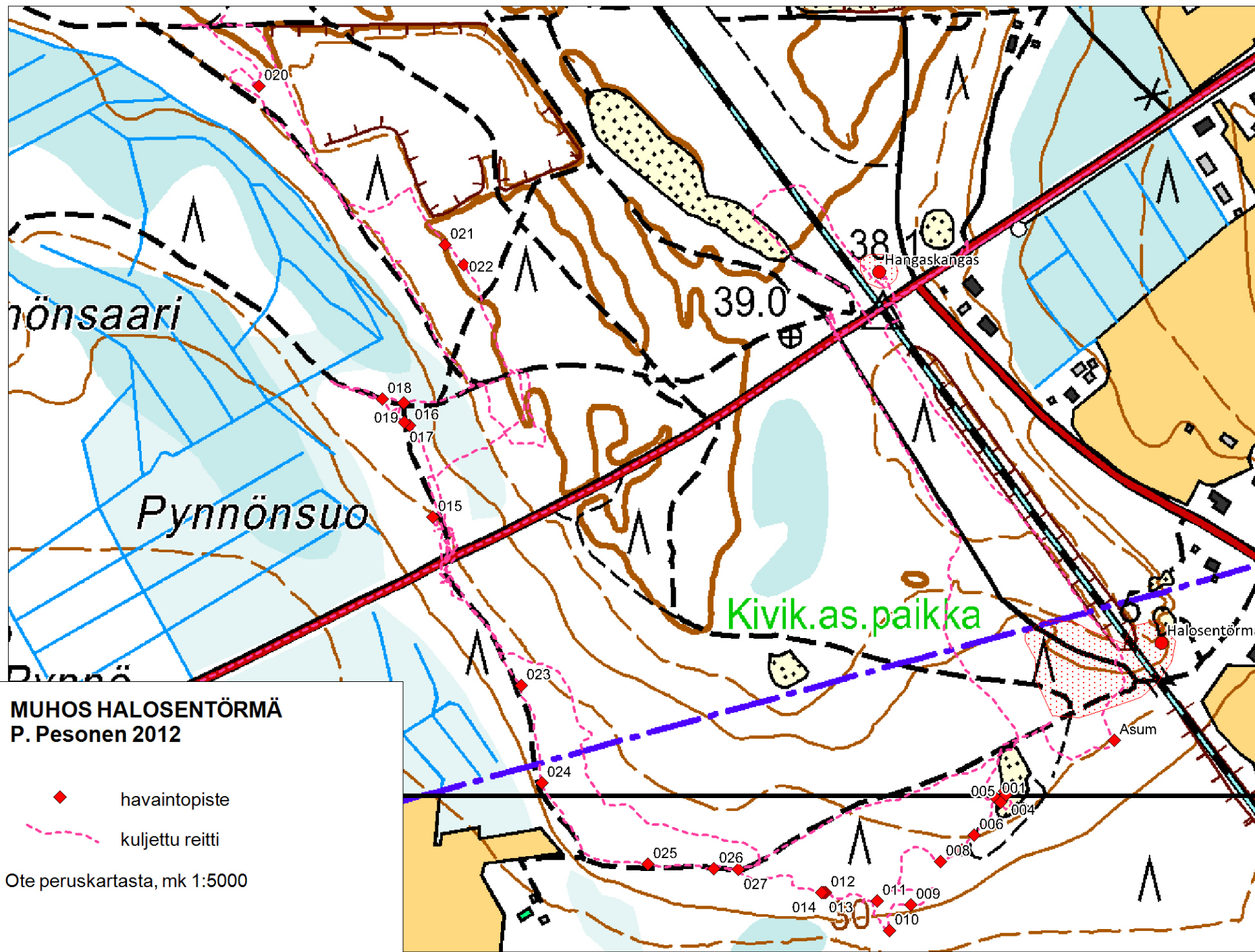
asuipaikan ylemmät osat rataleikkauksen tuntumassa. Muut havainnot ovat alemmalla, 29-35 mmpy tasolla.

Kohteen GPS-havaintopisteet:

piste	p	i	z	selite
1	7196983	442539	36 m	löytöjä hiekkakuopan reunoilla ja tiellä
2	7196985	442546	37 m	löytöjä hiekkakuopan reunoilla ja tiellä
3	7196991	442547	37 m	löytöjä hiekkakuopan reunoilla ja tiellä
4	7196987	442548	37 m	löytöjä hiekkakuopan reunoilla ja tiellä
5	7196980	442543	35 m	löytöjä hiekkakuopan reunoilla ja tiellä
6	7196948	442517	36 m	löytöjä tien pinnalla törmän reunalla (keramiikkaa ym.)
7	7196933	442505	36 m	kuoppa, halkaisija 1,5 m
8	7196922	442484	36 m	kuoppa, halkaisija 1,5 m
9	7196879	442455	35 m	kvartsia (ei otettu talteen)
10	7196854	442434	34 m	asumuspainanne, 10 x 8 m, sen nurkassa pieni kuoppa
11	7196883	442422	34 m	punaista maata traktoriurassa (punamultaa?)
12	7196891	442371	34 m	kvartsia
13	7196891	442369	34 m	kvartsia
14	7196891	442367	34 m	kvartsia
15	7197261	441985	33 m	kvartsia metsätiellä, törmän reunalla (hevospolku)
16	7197351	441962	35 m	kvartsia metsätiellä, törmän reunalla (hevospolku)
17	7197354	441957	36 m	kvartsia metsätiellä, törmän reunalla (hevospolku)
18	7197377	441935	36 m	kvartsia metsätiellä, törmän reunalla (hevospolku)
19	7197373	441956	36 m	kvartsia metsätiellä, törmän reunalla (hevospolku)
20	7197685	441814	40 m	asumuspainanne?, halkaisija 9 m, vallit ympärillä, lähellä hiekkakuoppaa
21	7197529	441997	40 m	hyvin loiva painanne, halkaisija 8 m, 20 m hiekkakuopan reunasta, aivan törmällä
22	7197509	442015	41 m	hyvin loiva painanne, halkaisija 8 m
23	7197095	442072	33 m	kvartsia tien pinnalla
24	7196999	442092	31 m	kvartsia tien pinnalla
25	7196919	442196	31 m	kvartsia tien pinnalla
26	7196915	442261	32 m	kvartsia tien pinnalla
27	7196914	442285	32 m	kvartsia tien pinnalla
Asum	7197041	442655	36 m	10 x 8 m laakea painanne

Helsingissä 14.2.2013

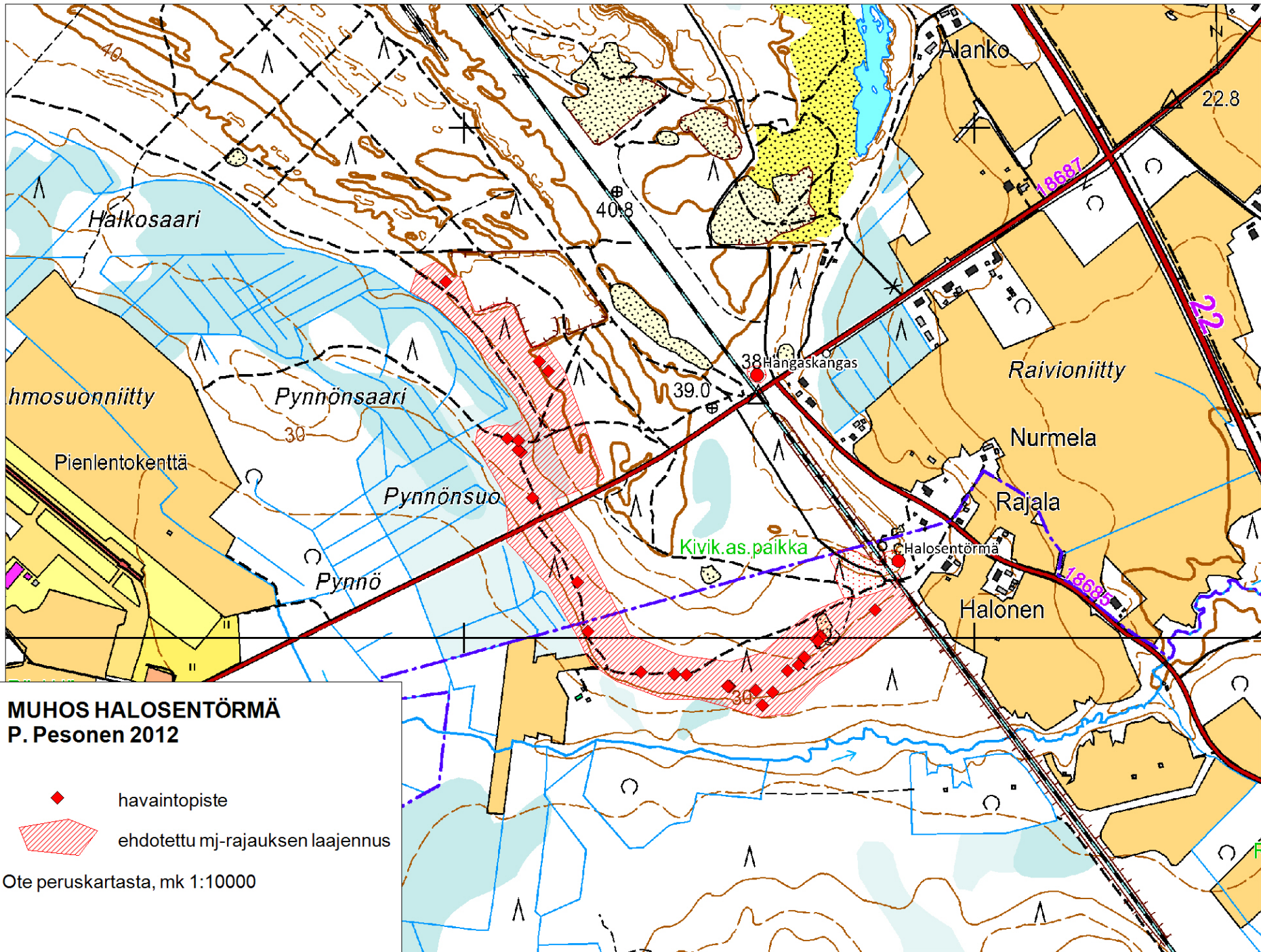
Petro Pesonen, FL



MUHOS HALOSENTÖRMÄ
P. Pesonen 2012

 havaintopiste
 kuljettu reitti

Ote peruskartasta, mk 1:5000



MUHOS HALOSENTÖRMÄ
P. Pesonen 2012



havaintopiste



ehdotettu mj-rajauksen laajennus

Ote peruskartasta, mk 1:10000