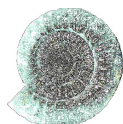


NIVALA 2013

Haapalan kivikautinen asuinpaikka - johtokaivutyön arkeologinen valvonta



Jaana Itäpalo 18.3.2014



KESKI-POHJANMAAN ARKEOLOGIAPALVELU



Sisällysluettelo

	s.
1. Perustiedot.....	2
2. Lähtökohdat ja menetelmät.....	2
3. Tulokset.....	4
4. Kohdetiedot.....	5
5. Aineistoluettelo.....	10

Kansikuva: Tarkastetun kaivannon eteläosa.



1. Perustiedot

Kohdealue: Haapalan kivikautinen asuinpaikka

Tilaja: Nivalan Vesihuolto Oy

Laji: Valvonta

Työaika: Kenttätyöaika 7.11.-12.11.2013, yht. 2 kenttätyöpäivää

Peruskartat: 234405 Karvoskylä

Korkeus: n. 82,50 m mpy

Koordinaattijärjestelmä: ETRS-TM35 FIN -tasokoordinaatisto

Kopio raportista: Museoviraston arkisto (digitaalinen ja paperikopio), Pohjois-Pohjanmaan museo (digitaalinen kopio)

Aiemmat tutkimukset: 2005 Satu Koivisto, inventointi

2009 Sami Viljanmaa, tarkastus

Aiemmat löydöt: KM 35451:1-2 kvartsiittiesine (?) ja kvartsi-iskos

2. Lähtökohdat ja menetelmät

Pohjois-Pohjanmaalla Nivalassa Haapalan kivikautisen asuinpaikan läheisyydessä suoritettiin arkeologinen valvonta liittyen vesihuoltohankkeen kaivutöihin myöhäissyksyllä 2013 (kartta 3, s. 7). Museovirasto on todennut 10.2.2012 antamassaan lausunnossa, että kaivutyön yhteydessä paikalla on tarpeen tehdä arkeologinen valvonta. Lausunnon antamisen jälkeen linjauksen sijoittelua on muutettu siten, että kaivanto ei kulje asuinpaikaksi rajatun alueen halki.



Kartta 1. Kohdealueen sijainti.¹

¹ Museoviraston kulttuuriympäristön rekisteriportaali, <http://kulttuuriymparisto.nba.fi/netsovellus/rekisteriportaali/portti/default.aspx>



Esiselvitys

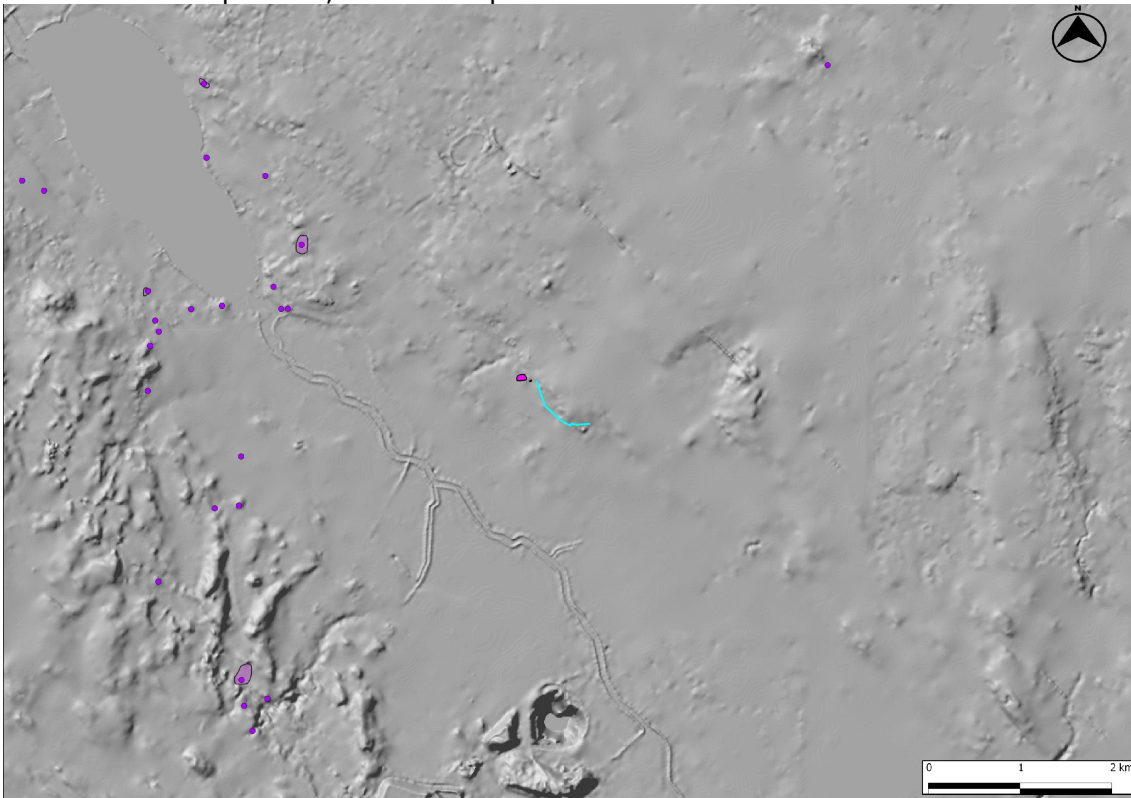
Tutkimushistoria

Kohdetta on tutkittu vuonna 2005 ja 2009. Vuoden 2005 inventoinnissa paikalta löytyi peltorinteen yläosasta mahdollinen kvartsiittiesine ja kvartsi-iskos. Lisäksi peltoalueelta havaittiin palaneita kiviä ja muutamia kivilajiraaka-ainekappaleita. Vuoden 2009 tarkastuksen aikana asuinpaikaksi rajatun alueen pellot olivat suurimmaksi osaksi kynnetyinä. Paikalta havaittiin yksittäisiä palaneita kiviä, tiheimmin kohteen keskikoordinaatin paikkeilta. Lisäksi havaittiin yksi kvartsi, joka tulkittiin enemminkin palaneeksi kuin isketyksi sekä historiallisen ajan materiaalia: tiiltä, posliinia ja lasia.

Haapalan talon mailta mainitaan löydetyn kolme tasataltaa, jotka on lunastettu Kansallismuseon kokoelmiin 1886. Esineiden löytökohtia ei löytötietojen perusteella ole voitu paikallistaa maastossa, ja ei tiedetä, ovatko ne löytyneet kohteena olevan asuinpaikan alueelta vai jostakin lähistöltä.²

Topografia

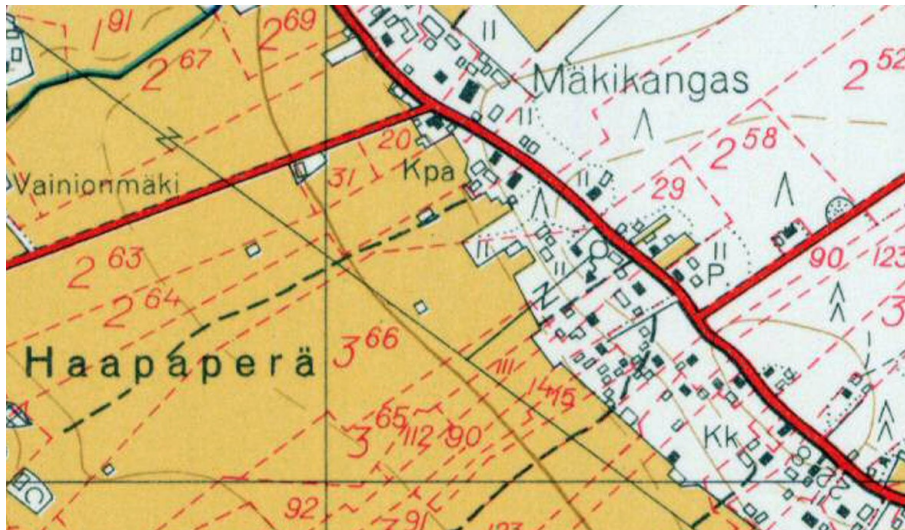
Haapalan kohde sijaitsee Haapaperän kylässä Nivalan keskustasta n. 6,4 km eteläkaakkoon peltoalueella. Kohteen itäpuolella sijaitsee omakotialue- ja maatilarakennuksia Haaperäntien varrella. Sijaintikorkeus n. 82,5 m mpy vastaa kivikauden kampakeraamisen jakson alkuvaiheen muinaisrantatasoa karkeasti aikaa n. 7000 cal BP.³ Kalajoki virtaa n. 1,4 km:n etäisyydellä lounaassa, minne maasto laskee loivasti, peltorinteessä on erotettavissa muinaisrantaterasseja. Maalaji asuinpaikan alueella on hienoa hietaa ja savea. Jokirantaan maaperä vaihtuu n. 72,5 m korkeudella liejuiseksi hienoksi hiedaksi ja liejuksi. Kohteen itäpuolella Haapaperäntien varrella maalaji on moreenia. Kaivettu linjaus kulkee asuinpaikaksi rajatun alueen kaakkoispuolella, missä maaperä on moreenia.



Kuva 1. Maaston korkeusvyöhykkeet alueella. Haapalan kivikautinen asuinpaikka kuvan keskellä, johtokaivaus asuinpaikan kaakkoispuolella merkitty turkoosilla viivalla. Lähialueelta tunnetaan useita kivikautisia asuinpaikoiksi luokiteltuja kohteita sekä esineiden tai muiden artefaktien löytö- tai havaintopaikkoja, jotka merkitty kuvaan violeteilla pisteillä ja rasterilla.

² Koivisto Satu, Inventointiraportti 2.12. 2005, s. 109-111 ja Viljanmaa Sami, Tarkastusraportti 15.10.2009, s. 20-21, Museovirasto, Museoviraston kulttuuriympäristön tutkimusraportit: <http://kulttuuriymparisto.nba.fi/netsovellus/rekisteriportaali/portti/default.aspx>

³ Schulz Hans-Peter, rannansiirtymistaulukko, julkaisematon.



Kartta 2. Ote vuoden 1962 peruskartasta. Kohdealueella Haapaperäntien eteläpuolella sijaitsi nykyistä useampia tilarakennuksia. Maanmittauslaitos, <http://vanhatpainetutkartat.maanmittauslaitos.fi/>

Menetelmä

Putkilinjaus ja sen lähiympäristö tarkastettiin ennen kaivutyötä. Alueella oli entuudestaan jonkin verran rikkoutuneita maan pintoja alueella kulkevien ojien reunoilla, ja ne tarkastettiin myös. Kaivinkoneen vetämät pinnat ja profiilit tarkastettiin ja havainnointiin maannoksessa mahdollisia poikkeamia, jotka saattoivat viitata esihistorialliseen toimintaan. Kaivanto ylsi yli 2 metrin syvyyteen. Kaivannosta nostetun irtomaan-aineksen koostumus tarkastettiin ja pyrittiin havainnoimaan mahdollisia esihistoriallisia artefakteja.

Selvitystyössä käytettiin muinaisranta-analyysia, maaperäkartoja sekä aiempia tutkimustietoja kohteesta. Paikan historiallisen ajan asutustietoja selvitettiin paikallishistoriallisten teosten ja vanhojen karttojen avulla.

Työssä käytettiin EGNOS-yhteensopivaa paikanninta Garmin GPSmap 62s ja Quantum GIS 1.8.0 paikkatieto-ohjelmaa.

3. Tulokset

Johtokaivannon alueelta ei löytynyt merkkejä esihistoriallisesta toimintapaikasta. Ehjiä maakerroksia oli linjauksen eteläpäässä ja paikoin talojen välisissä metsiköissä, enimmäkseen maakerrokset olivat tuhoutuneet n. 0,5-1 metrin syvyyteen asti, paikoin syvemmälle.

Pintapöiminnässä löytyi aiemmin asuinpaikaksi rajatun alueen tuntumasta kerrostunutta kivilajia oleva esineen katkelma, joka tulkittiin käyttöjälkien perusteella mahdolliseksi hioimeksi. Esine voi ajoittua esihistorialliselle tai historialliselle ajalle. Hioimen löytöpaikan tuntumasta havaittiin historiallisen ajan materiaalia: koristeltua kivisavikeramiikkaa, fajanssia, sisältä maalattua punasavikeramiikkaa, tiiltä ja pullolasia. Modernia esineistöä esiintyy pellolla siinä määrin, että voi olettaa, että sinne on jossain vaiheessa joutunut esimerkiksi rakennuspurkujätettä.

Jaana Haapala

18.3.2014



4. Kohdetiedot

Kivikautinen asuinpaikka

HAAPALA

Mj-rekisteri:	1000004730
<i>Laji:</i>	kiinteä muinaisjäännös
<i>Mj-tyyppi:</i>	asuinpaikat
<i>Tyyppin tarkenne:</i>	-
<i>Ajoitus yleinen:</i>	kivikautinen
<i>Lukumäärä:</i>	1
<i>Rauhoitusluokkaehdotus:</i>	2
Paikkatiedot:	
<i>Karttanumero:</i>	234405 Karvoskylä
<i>Koordinaatit:</i>	P: 7085482 I: 403536 z n. 82 m mpy
<i>koord.selite:</i>	Museoviraston rekisteriportaalin mukaan
Inventointimenetelmät:	pintahavainnointi
Aiemmat löydöt:	KM 35451:1-2 kvartsiittiesine (?) ja kvartsi-iskos
Uudet löydöt:	KM 39797: kiviesineen katkelma (hioin ?), ajoittamaton
Aiemmat tutkimukset:	2005 Satu Koivisto, inventointi 2009 Sami Viljanmaa, tarkastus

Maastotiedot: Noin 6,5 km Nivalan keskustasta kaakkoon Haapaperällä Kalajoen pohjoispuolella. Kohde sijaitsee peltorinteen yläosassa Haapaperäntien varrella sijaitsevien tilarakennusten länsi- ja eteläpuolella.

Kuvaus:

Rekisteriportaali: Asuinpaikka sijaitsee Haapaperällä, Kalajoen pohjoispuolella, Haapalan talon pellossa. 1800-luvun loppupuolella Kansallismuseon kokoelmiin on saatu kolme kivitalttaa. Inventoinnissa vuonna 2005 tehdyssä peltopoiminnassa loivasti lounaaseen viettävän peltolakeuden ylärinteellä. Lähellä asutuksen rajaa havaittiin kivikautiseen asuinpaikkaan viittaavia löytöjä: mahdollinen kvartsiittiesine sekä kvartsi-iskos. Siellä täällä havaittiin myös palaneita kiviä sekä muutamia kivilajiraaka-ainekappaleita. Asuinpaikkakerros lienee suurelta osaltaan tuhoutunut kynnössä, mutta esineet sekä inventointilöydöt ja -havainnot osoittavat paikalla olevaa muinaisjäännöstä, jonka säilyminen on arvioitavissa vain tarkemmalla tutkimuksella.

Vuoden 2009 tarkastuksen yhteydessä pellolla havaittiin palaneita kiviä sekä myöhemmän historiallisen ajan löytöjä.

Inventoinnin perusteella kohde on rajattu kahdeksi erilliseksi alueeksi.



2013: Kaivutyön valvonta kohdistettiin n. 200 m pitkälle matkalle. Kaivanto sijoittuu asuinpaikaksi rajatun alueen kaakkoispuolelle, lähimmillään linjan pohjoisosassa n. 50 metrin etäisyydelle. Johtolinja kulkee rinteessä talojen piha-alueilla tai reunoilla ja niiden välissä kahden pienen metsikön halki. Kaivannon syvyys oli yli 2 m.

Maalaji linjauksen alueella oli pintakerroksessa hiekkaa, alempana harmaata silttiä. Maaperä oli paikoin kivikkoista, joukossa esiintyi myös kookkaita kivilohkareita. Vähäkivisempi osuus sijoittuu linjan keskiosuudelle asuintalojen länsipuolella sijaitsevalle laajalle nurmialueelle, ilmeisesti pintakiviä on sieltä myös raivattu pois nurmea perustettaessa.

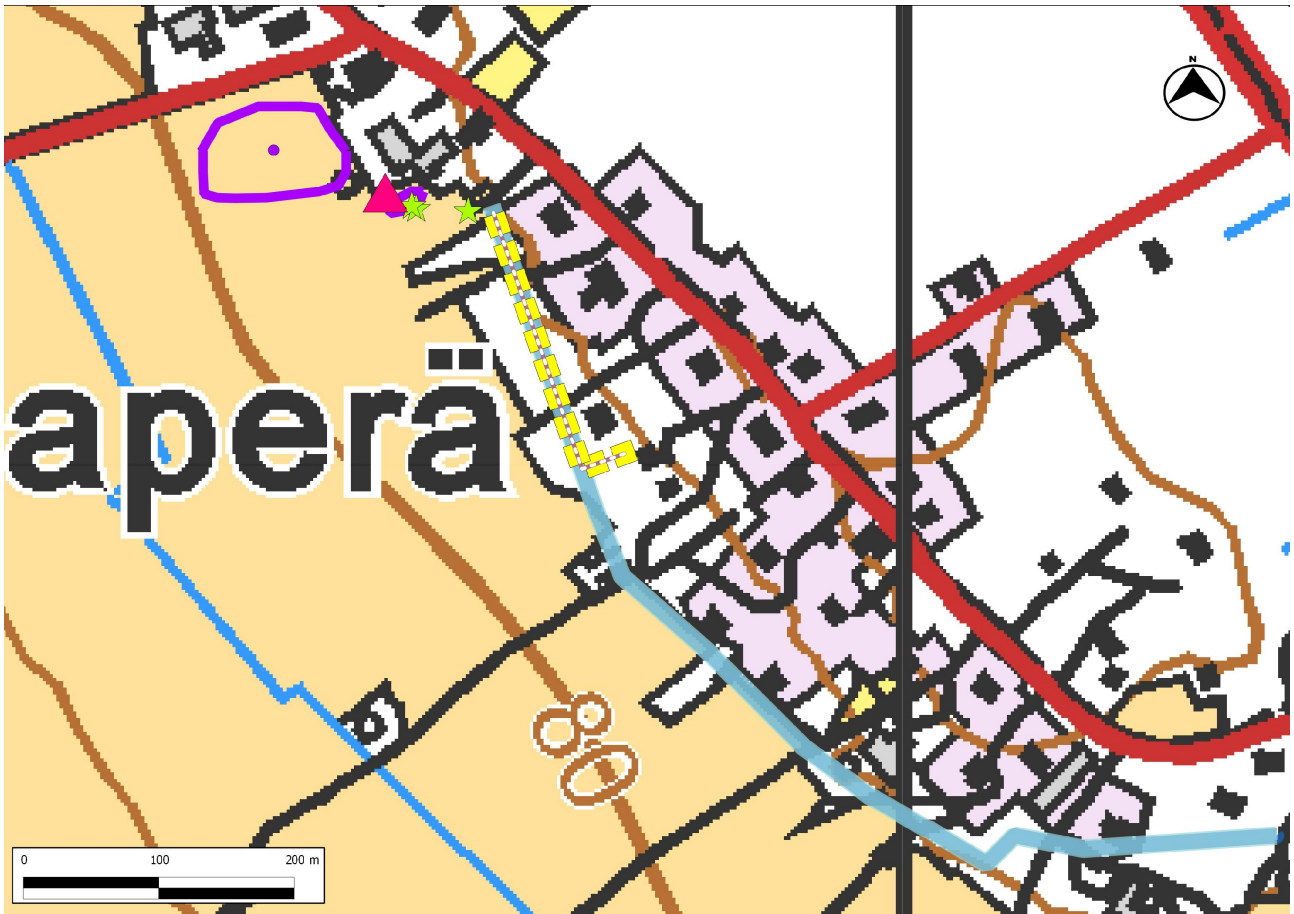
Ehjiä maakerroksia oli linjauksen eteläpäässä ja pieniltä osin metsiköissä, muuten maakerrokset osoittautuivat sekoittuneiksi tai tuhoutuneiksi keskimäärin n. 0,5-1 metrin syvyyteen asti ja monin paikoin paljon syvemmälle. Alueelle on kaivettu mm. salaojia ja sähkökaapeli, pohjoisemman metsikön alueelta kaivannon alueelta tuli esiin runsaasti modernia muovi- metalli-ym. jätettä. Vaikka ehjien asuinpaikkapintojen löytyminen oli monin paikoin epätodennäköistä, oli tuhoutumisesta huolimatta mahdollista löytää merkkejä esihistoriallisesta toimintapaikasta. Kivikautisilla asuinpaikoilla voi esiintyä myös syvärakenteita, tätä saattoi pitää mahdollisena lähinnä metsiköiden välisellä nurmialueella, missä maaperä on hienojakoisempaa.

Länsipuoliset joenrantapelot olivat osin kynnöksellä, ja niitä tarkastettiin. Pohjoisempi asuinpaikaksi rajattu alue oli muokkaamaton, ja siellä ei päästy tekemään pintahavainnointia. Tarkastushetkellä pellot olivat märkiä tai jäässä, ja osin potentiaalisen asuinpaikkamateriaalin, lähinnä palaneiden kivien, erottaminen oli hankalaa. Eteläisemmän asuinpaikka-alueen tuntumasta löytyi liusketta tai kvartsiittia oleva esineen katkelma, joka käyttöjälkien perusteella on typologisoitavissa lähinnä hioimeksi. Esine voi ajoittua esihistorialliseen tai historialliseen aikaan. Hioimen löytöpaikan tuntumasta havaittiin historiallisen ajan materiaalia, mm. koristeltua kivasavikeramiikkaa, fajanssia, sisältä maalattua punasavikeramiikkaa sekä tiiltä ja pullolasia. Lisäksi havaittiin joitakin pieniä kvartsikappaleita, jotka olivat geofakteja.

Työn aikana saatiin tieto, että eteläisemmän metsikön alueella on sijainnut lammaskellari. Lähitalon isäntä kertoi, että lähellä kivikautista asuinpaikkaa on myös sijainnut riihi ja teurastamohuone. Voi siis olla, että pellolla havaitut palaneet kivet liittyisivät osin myös paikalla sijainneisiin talousrakennuksiin. Hän kertoi myös, että pellolle on viety ylempänä rinteessä sijainneen mökin purkujätettä. Kalajoki on aiemmin tulviessaan yltänyt pelloille n. 72,5 metrin korkeustasolle. Kohteen lähiympäristön vanhin asutus on peräisin 1700-luvun puolivälistä.⁴

Vaikutusten arvio: Tarkastetun kaivannon alueella ei sijaitse kivikautista asuinpaikkaa ja sen alueelta ei havaittu muinaisjäännökseen viittaavaa. Putkilinjan kaivutyö toteutettiin suunnitellulla tavalla.

4 Suur-Kalajoen historia I, 1956, kartta s. 135 ja Suur-Kalajoen historia II, 1960, s. 28.



Kartta 3. Putkilinjaus Haapalan kohteen läheisyydessä merkitty sinisellä viivalla, kaivutyön valvonta keltaisilla neliöillä merkityllä osuudella. Kivilajiesineen katkelmalöytö (hioin ?) merkitty kolmiolla. Kivikautiseksi asuinpaikaksi rajattu alue merkitty violetilla viivalla (aluerajaus Museoviraston rekisteriportaalin tietojen mukaan). Luontainen kvartsi; vihreä tähti.



Kuva 2. Metsäinen palsta linjauksen pohjoispäässä ennen kaivutyötä. Kuva etelästä.



Kuva 3. Ehjiä maakerroksia oli säilynyt tutkitun linjauksen eteläpäässä. Kuva lännestä.



Kuva 4. Kaivanto eteläisemmän metsikön alueella, missä oli säilynyt ehjiä maakerroksia. Maaperä alueella on paikoin kivikkoista. Kuva etelästä.



Kuva 5. Metsiköiden välinen nurmikko, missä pintakerrokset olivat tuhoutuneita n. 1 metrin syvyyteen, paikoin syvemmälle. Nurmikolla sijaitsee savusaunan perustukset (kuvassa keskellä puun takana), jonka rakennustyöt ovat jääneet kesken. Kuva lännestä asuintalojen nurmialueelle.



Kuva 6. Kaivutyö käynnissä johtolinjauksen keskiosuudella nurmialueella. Näkymä länteen Kallajoen suuntaan.



Kuva 7. Sekoittuneita maakerroksia nurmikon alueella.



Kuva 8. Ajoittamaton kivilajiesineen katkelma, mahdollisesti kysymyksessä on ollut hioin. Pintapoimintalöytö kynöspellolta, n. 80 m luoteeseen kaivannon pohjoispäästä.



Kuva 9. Pintapoimintalöytöjä kynöspellon pinnasta; ylhäällä punasavikeramiikkaa, keskellä kivisavikeramiikkaa ja alhaalla fajanssia.



5. Aineistoluettelo

Kirjallisuus:

Huurre Matti, Viikuna Kustaa ja Virrankoski Pentti, Suur-Kalajoen historia I.1950.

Turunen Harri, Nivalasta ollaan ja toimeen tullaan. 2007.

Tuulasvaara Jaakko, Suur-Kalajoen historia II. 1960

Elektroninen aineisto:

Arkistolaitoksen digitaaliarkisto, Nivala, pitäjänkartat, <http://digi.narc.fi/digi/search.ka>

Geologian tutkimuskeskus, http://www.gtk.fi/tietopalvelut/geologiset/kartta_aineistot/,
<http://geomaps2.gtk.fi/geo/>

Koivisto Satu, Inventointiraportti 2.12. 2005,
Museovirasto, Kulttuuriympäristön rekisteriportaali,
<http://kulttuuriymparisto.nba.fi/netsovellus/rekisteriportaali/portti/default.aspx>

Maanmittauslaitos, avoimien aineistojen tiedostopalvelu,
<https://tiedostopalvelu.maanmittauslaitos.fi/tp/kartta>

Maanmittauslaitos, <http://vanhatpainetutkartat.maanmittauslaitos.fi/>

Viljanmaa Sami, Tarkastusraportti 15.10.2009,
Museovirasto, Kulttuuriympäristön rekisteriportaali,
<http://kulttuuriymparisto.nba.fi/netsovellus/rekisteriportaali/portti/default.aspx>

Muu aineisto:

Schulz Hans-Peter, rannansiirtymistaulukko, julkaisematon