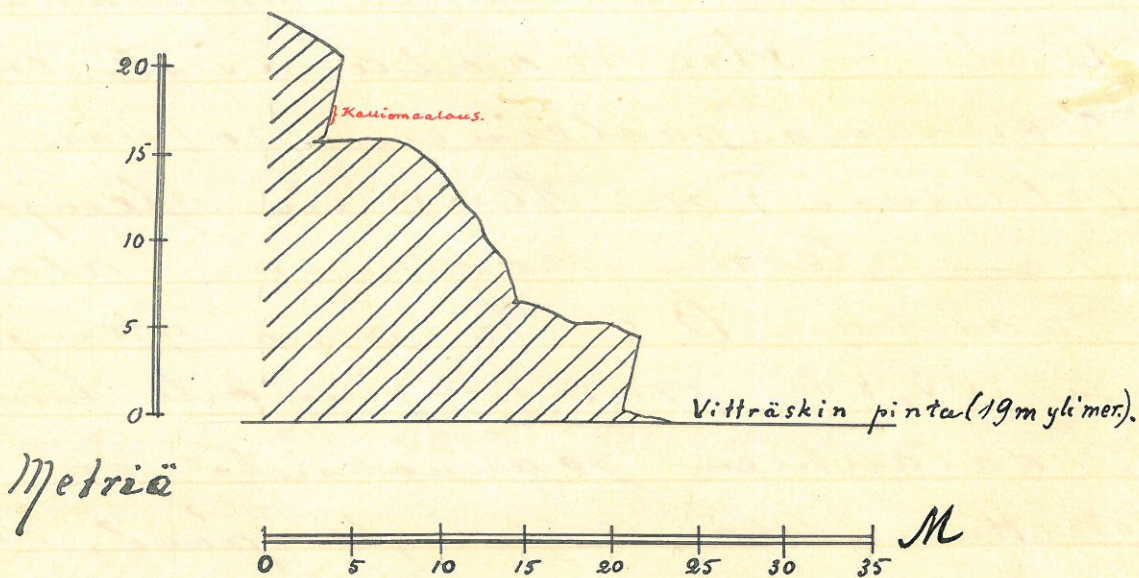


Kallionmaalauksia

Vitträskin rannalla Kirkkonummella.
Lisä Tutkimuksia, suorittanut A. Eu-
ropaeus elok. 1918.

Kertomuksen kuluun 5 valoku-
vaa (8+1 levyä).



Myk. mntan
Nevitan Käyt.
B. Tölkeman
(Mikal asett
d.y.) 1 muh.
30/34.
1934. 1938
namori
Arenan ja
Kokous.

Vuonna kerätyt löydökset Muinaistie-
teellisen Toimikunnan määräykseen
tarkempia Tutkimuksia Kirkkonum-
men pitäjässä Vitträskin rannalla tai
teillä Oskar Parviainen huvila-alueella,
missä kesällä v. 1917 toteutti Båtsstad-
värg-nimisessä vuorella Kallionmaalauk-
sia (ks. Suomen Museo 1917, siv. 45-51).

Eriksikin annettakoon näiden muir-
naisjäännösten asemasta joitakin lisä-
tietoja. - Båtsstadbärgin järvenpuoleinen
siinä kohdassa vedestä kolmena porras-
maisena penkereenä (ks. yllä olevat profiilit).
Toriin, keskimmäisen penkereen, jonka ylä-

puolella kahoavassa eteenpäin kallistuvassa seinämässä maalaus on (ks. valokuvia 1-3), päällyys on 16 m korkeammalla, kuin Vittäsken pinta* ja siis 35 m meren pintaa korkeammalla. Tämä pengeri on siis ollut j. n. s. Pikkusuo-asteella, jolloin meri oli n. 34 m nykyistään ylempänä, kuivaa maata. Bästadsbärgin laki on venäläisen Topografisen kartan mukaan 26 Raschenin Käyrän yläpuolella, eli siis 36-40 m järven pintaa ja 55-59 m meren pintaa ylempänä. — Kalliosseinä, missä maalaus on, on n. 5 m korkea, terassin leveys maalauksen koldalla on taas 6 m. — Iste maalauksista on isoimman voreunapuoleinen 1,20 (alareuna) - 1,70 (yläreuna) m terassia ylempänä. Alinna olevan maalauksen alareuna on taas vain 0,8 m terassia ylempänä eli siis 35,8 m meren pinnasta laskien. Yksi maalauksen jäännöksistä on ensimmäisintä etäällä 10 m ylempänä, onutta sen korkeammalla ei maalauksia enää saada havaita (ks. maalauksista tekemäni jätinjennostus). Kiviä ovat siis maalatut terasilla ilman erikoisia kohotuslaitteita, sillä korkeudelle, jonka ne luonnostaan saivat niiden maalaja saavottaessa terassin. — Vuoren pinta, missä maalaukset ovat, on vaaleanpunaista vaalea graniittia, jossa on tiheä horisontaalisesti epätasuntainen murtelu (ks. vuorilajinäytettä 2. M. 1. 749:13). Kalliosseinä jehditettiin kiviä ja Faan korkeilla kajoilla ja tikulla —

Maalauksen
siinsaattaminen.

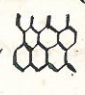
* Alkijohdantosen toimittaman vaakitusmuokkauksen mukaan.

vuonemainitut osoittautuivat tosi työssä
edellisiä paremmiksi — jäkälästä, jö-
ka kuivana ollen siten helposti ir-
tautui, tämän jälkeen muodettiin kal-
lio vedellä paloruiskeun avulla, jolloin
myös väriväritukset kalliopinnassa tu-
livat selvästi näkyviin (kallionmaalauk-
sia valokuvattuna oli niiden kostuttami-
nen välttämätön). Sellaisilla peikoilla,
missä vettä säännöllisesti valui kalliojyr-
kännettä myöten alas ja missä jäkälä-
kasvullisuus oli runsaampaa ja kosteata,
oli käytettävää käyettävää vettä apuna
jo vähäisen karsaamisen ja kostuttamisen
avulla saattoi nähdä, missä maalauksia
oli odotettavissa, missä ei, joten kalli-
seinän perusteellinen puhdistaminen ei ol-
lut tarpeen. — Tämän puhdistustyön tulok-
sesta oli vain pari vähäpätöistä kuvio-
kalkelmaa oikealle viime vuonna toteut-
mistani kaudesta kuvioista. Mitään eläin-
kuvia tai luontoa jäljittelleitä esityksiä
ei tullut esille.

Maalaukset.

Maalauksia näkyi kalliolla 5 m
pitkällä alueella. Näistä on äärimmäi-
sensä vasemmalla oleva kuvio (kuvattu-
na Suomen Museo 1917, siv. 45) tuskin ol-
lut nykyistä pitempi, että se alkuaan
olis ollut pitempi, siihen viittaavat
korkeintaan sen alareunasta vasemmalle
päin jatkuvat pari epäselvää pyrttyjor-
vaa, joita kuitenkin on pidettävä senzen
epävarmoina. Kuvio, joka kokonaisu-
udessa nähdessä on maalauksista parhai-
ten säilynyt, on lähellä Farkastelussa
ja ajkityskondissaan senzen epäselvä,
jotenka en voi mennä takuuseen

Sitä ottamani jäjennöksen* luotetta-
vaisuudesta kaikissa yksityiskohdissa.
Saatiin. Kuvion vasen reuna on niin
haalistunut (auringon polttama), että
sitä on, kalliota nostuttamatta, vaikea
ensinkään erottaa. Kuvion alareunas-
sa olevat kaksijakoiset "topit", jotka
vasemmalla näyttävät jatkuvan kuvion
ulkopuolelle, ovat kuitenkin alkuperäis-
näs?) samantapaiseen verkkokäsitteeseen,
jonnoista näkyy seuraavan kuvion ala-
reunassa.

Tämän epäselvyydestään huolimatta
suyimmän kuvion oikeanpuoleisesta reu-
nasta n. 1,5 m oikealle on, edellistä
n. 40 sm alempana, Touhien Kuvio,
josta jo viimevuotisessa kertomuksessani
mainitsin, ja josta vain osa on säilynyt
(ks. jäjennöksiä ja valokuvaa 4). Se on ollut
samantapainen viivakoristus, kuin edelli-
nenkin, yksityiskohdissaan siitä kuitenkin
kin melkoisesti eroava. Kerkettä on osa-
proissa, kalliopintaa kuin on siitä poislo-
jennut, vasemman reunan vaittaas näk-
Fäiväri kalliota myöten valua veri ja jätä
lakasvullisuus hävittäneet; oikeanpuolei-
sessa alareunassa on maalauksen (myös
vaidinainen. Maalauksen alareunassa
näkyy katkelma verkkoa ^{-maisesta} ~~maailmasta~~.
~~asta~~ koristussysteemistä: , joka kui-
tekin väriin leviämisen vuoksi on tullut
hieman epäsiinäisiksi. Tämä koriste-
aihe esiintyy usein kivikaudella luo-

*Touhien G. Hallströmiltä saamani ohjeiden nojalla
Kopioin maalaukset niin, että Fäiväri maalauksen
viivojen välit valkealla liidulla, jonka jälkeen
viivat saattoi kopioida oblaateilla kalliopintaa
kiunnitetyille läpinäkyvälle paperille.

ja kiviesineissä (esim. Montelius, Miinen
I sij. 341; Rygh, Norske Oldsager sij. 426
y. m.). Tämän maalauksen viivat
ovat paljon yhtenäisemmät, kuin esot-
lisen, jotenka kopia Taitu on paljon
varmempi.

Taitu maalauksesta oikealle näkyy,
ensimmäisen maalauksen yläreunan
tasolla ja sitä hieman ylempänä, pari
kuviokehjelmaa sekä äärimmäisenä
oikealla n. 5 m:n päässä ensimmäi-
simmäisestä kuvioista epämuotoinen väri-
laikku. Näiden kolmen maalauksen
ympäristä on kalliopinta punertavampaa,
joka seikka tulee varsinkin kalliota korostu-
essa näkyviin; samoin näkyy toiselta
selostetun kuvion ja siitä seuraavan
oikealle olevan kekelman välillä pun-
nertavia täpliä. Nämä täplät lienevät
kuitenkin luontaisia; sellaisia näkyi myös
vuorensivussa alemman penkereen ^{reunan} ylä-
puolella; Täällä tehtiin myös tutkintuksia
harjan ja veden avulla, ilmeä että mi-
täkin, jota olin voinut verrata ylempä-
nä oleviin kalliomaalauksiin ja joka olin
näyttänyt ihmisten Tjälvi, Tuli esillä.

Vittraški kalliomaalaukset ovat, ensi-
mäisenä selostettua vasemmanpuoleisinta le-
kkuunottamatta, kaikki kekelmia. Kalliopinnon
vapautuminen, jyrkänneittä myöten valkovaesi,
ja katalakasvullisuus ja Ouringon jäänteet ovat
näitä vahingoittaneet ja niistä osia tuhon-
neet. Niiden luonnonsivunien vaikutukses-
tä on kokonaisia kuvioita saattanut hä-
vitä. Arveluni onkin, että nämä kalli-
maalaukset ovat vain „kalliomaalaukset“

Jäämuoksia?

Tutkittu maata pengermällä,
jyrkanteen juurella kallionmaalau-
sten alla, mutta mitään kulttuurijää-
mää ei tullut näkyviin.

yleistä.

Viime vuonna Vitträskin kallio-
maalauksista kirjoittaessani (Suomen
Museo 1917 siv. 45 ss.) yhdistin nämä maa-
laukset Skandinavian kalliomaalauk-
siin. Tähän johtopäätökseen auttoi
aiheen se yhtäläisyys, joka on olemas-
sa Vitträskin kuvioiden ja eräiden
pohjoisnorjalaisissa n. s. arktisissa kallio-
piirrosryhmissä tavattavien ornament-
tien välillä. Yksityiskohdat näissä ovat
kin sängen yhtäläisiä, kuten nyt kun
maalauksistamme on olemassa jääjäänök-
set, saattaa todeta. Verrattakoon esim.
vasemmanpuolisessa Vitträskin maa-
lauksessa ja kuviossa Fornvännens 1908 siv.
66 (fig. 25; Noja, Bardal) kuvion nojajään-
osuan jakavaa rutiä, sekä sisäkkäisiä
kulmia samassa kuviossamme ja
viimeksi mainitussa norjalaisessa kuvios-
sa sekä eräissä toisissa samaan noja-
laiseen kalliopiirrosikermäsi kuuluvissa
ornamentissa (Fornvännens 1909 siv. 129).
Tällaisia kulmia on myös Toisessa
Vitträskin kuvioista, nim. n:o 2:ssa vasem-
matalukien (sen ala-osassa). Huo-
mautetaankin, että norjalaiset kivi-
kuvat ovat meikäläisiä mekkoristi pienem-
piä. Tällöin Hallström jiltää tärke-
nä arktisissa kalliopiirroksissa ole-
vien ornamenttien ja erinäisissä kivi-

Kautuisia esiinisiä tavattavien piis-
tokorisfuiten yrtäläisyyttä. Vittraški
Kallionmaalauksesta löytyy ^(ainakin) yllä yllä-
määrästä lisäksi Jälä-alasta, niin.
edellämäinittu n. s. "verkko-aihe".

Lopuksi mainittakoon että
tohtori G. Hallström viime keväänä
Helsingissä käydessään ilmoitti Suomalais-
tieteiden seuran kirjottaneelle mielipiteek-
seen, että Vittraški Kallionmaalauks
käsittämättä kuuluu samaan ryh-
mään kuin skandinaaviset arkti-
set kalliopiirroks^{et} ja -maalaukset.

Helsingissä 24 p. Syysk. 1918

Aarne Europaeus.

Kallionmaalaukset

Båtsfädsby, nimisessä vuorossa
Vitträskin rannalla Kirkkonum-
men pitäjässä.

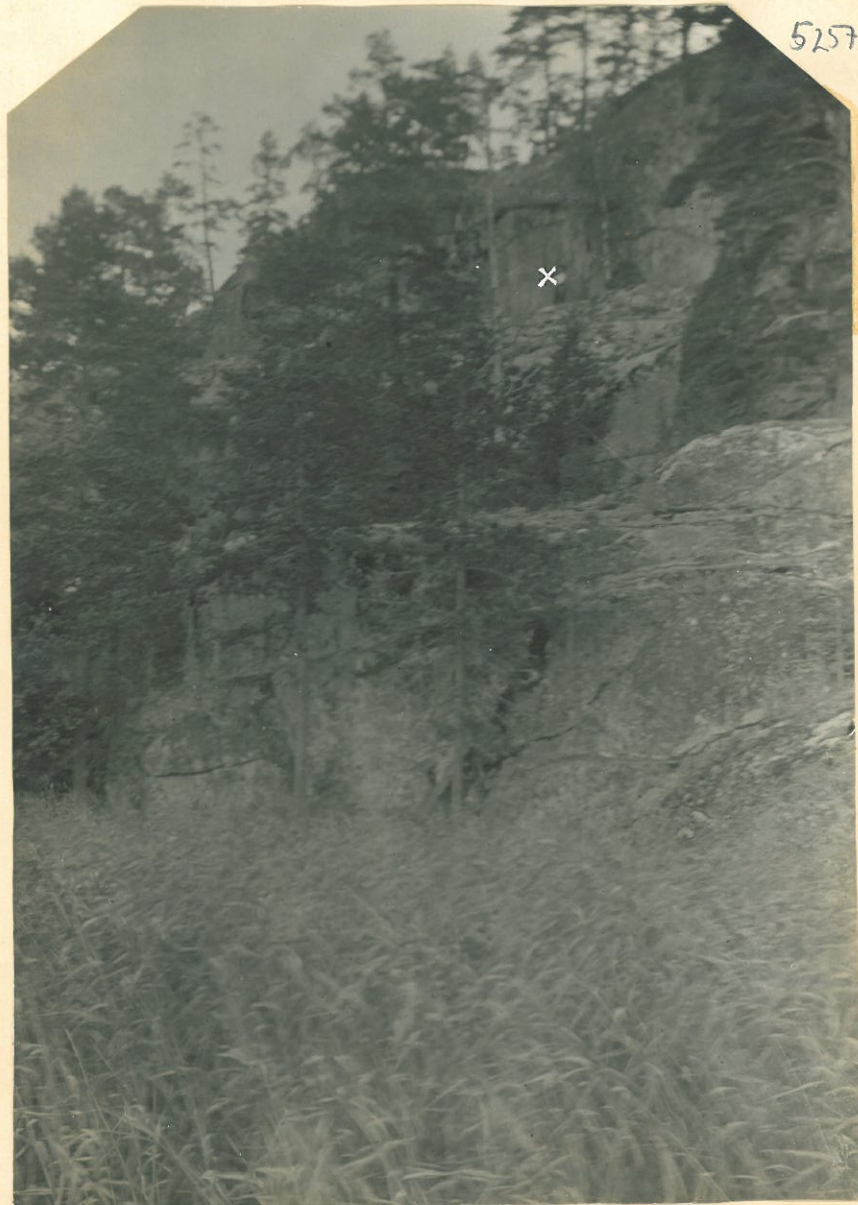
Tutkinut

A. Europæus.
elok. 1918.

5256



Kuva 1. Båtstadsbåg, kuvattuna suunnasta SW-NNE arkkitehti Eliel Saarisen huvilan nimahuoneen laiturilta. Selviönään maalauksen kautta ristillä merkitty.
Foto: A.S. 1918



5257

Kuva 2. Kallionmaalauksen paikka (x) veneestä vuoren juurelta katsottuna
Foto: A.S. 1918



Kuva 3. Kolmannen penkereen yläpuolella oleva kaiteva vuorensiinämä, jossa kalliomaalaukset ovat kuvassa näkyvän muorukaisen kahdella (niin. selvin sarja). Valokuva otettu suunnassa NNW-PP.

Foto: A. Es. 1918.



Kuva 4. Kaksi parhaiteen näkyvää maalauksen katkelmaa, penkereestä katsottuna (kallion siinä on kostutettu ennen valokuvausta).

Foto. A. Es. 1918.

Kuva 5.

5261

5262



Kuva 5. Kirkkonummi,
Näköala penkereeltä, jon
lioseinämässä maalaukset ot

5264



5263



Vitträsk, Båtstadbäck.
 Na yli kallistuossa kal-
 ut, Vitträskin järvelle (W.)

Foto: A. Europaemus. 1918.