

S. J. *dy N. 163*
nr. 278 1928.

Jätetty 24/11 28.

Matkakertomus.

Kokemäki, Vuolle, N. Jaakkolan tontti.

lüttyy 2 valokuvaa.

Muinaistieteelliseltä Toimikunnalta sai allekirjoittanut määräyksen tarkastaa polttokalmiston otsikossa mainitulla paikalla, mistä 24. XI. 1927 virkateitse saapuivat esineet n:o 88381-25.

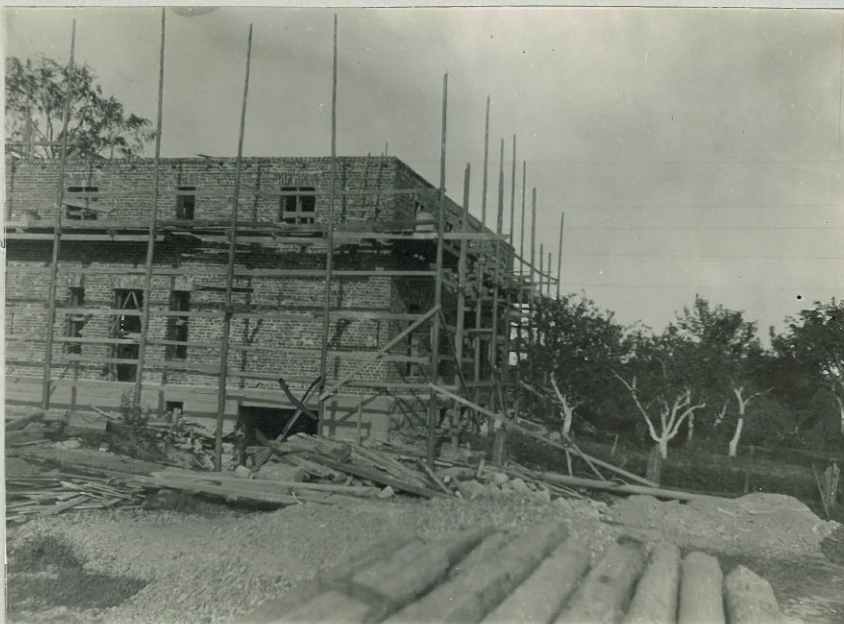
Paikka sijaitsee Kokemäenjoen oikealla rannalla, aivan joen partaalla, n. 500 m Käräjämäestä länteen; (kun allekirjoittanut kävi paikalla oli uusi päärakennus tekeillä) uuden päärakennuksen länsi- ja lounaispuolella. Tämän perustuksia kaivettaessa löytyivät Kansallismuseoon lähetetyt esineet (v:na 1927). Talonomistaja N. Jaakkolan kertoman mukaan oli paikalla nokimaata n. 30 cm paksuudella; kellariin johtavan käytävän reunoissa oli sitä vielä selvästi havaittavissa. Esineet löydettiin kahdesta eri kohdasta, useita yhdessä. Löydöt oli kuitenkin sekotettu keskenään. - Kalmistoa jatkuu pihalle l. länteen sekä joelle päin. Tällä suunnalla on puutarha, minkä vuoksi N. Jaakkola ei anna suorittaa tutkimuksia. Puutarhaan on ajettu n. 50 cm paksu savimultakerros.

Valokuvia 2. (levyt 6982-83).

Helsingissä marraskuun 15 päivänä 1928.

Helmer Salonen.

Kokemäki, Vuolle, N. Jaakkolan tontti,
 erinumeron 8838:1-25 löytöpaikka.
 H. Salonen Kesällä 1928.



lev. n:o 6982.

Vuolteen talon uusi pääasak-
 mus tekiillä; sen perustukset ja
 kaivettaessa löytyivät erinest
 8838:1-25 X oivittamalla vaiheel-
 ta: puutarhan (kurassa sikeällä)
 koloilla ja jatkun Kalmisto, mutta
 muistoja, N. Jaakkola, si rannan puolit-
 ta tutkimuksia; NW-SE suunnan.



lev. n:o 6983.

Sama rakennus puutarhasta käin.