

Arkeol. 297/17.12.2012

ARKEOLOGISEN KOHTEEN TARKASTUS

--	--	--

Tunnistetiedot

Kunta: Koski Tl Inventointinumero: 1000020438
Alue: Harmaa Luokka: I
Nimi: Hevonlinnan kapulatie Ajoitus: Historiallinen
Kohteen laji: Kulkuväylät Lukumäärä: 1
Kohteesta muita kortteja _____ kpl (ks. täyttöohjeet)
Tarkastaja: Kaisa Lehtonen Tarkastusaika: 27.8.2012

Sijaintitiedot

Peruskartta _____ Pinta-ala _____
p = 6736188 i = 282037 z = 85-90
Suunta ja etäisyys kirkosta tms. Koski Tl:n kirkosta 9 km lounaaseen

Hoito ja kunto (ks. täyttöohjeet)

A B C D E F G

Tila ja omistaja (ks. täyttöohjeet)

Kylä/kaupunginosa: Harmaa
Tila/Rno/Nimi Ojamaa 284-402-2-21 ja Takamaa 284-402-2-8
tai Kortteli/tontti/palsta _____

Omistaja: _____ Puhelin: _____
Osoite: _____ Postitmp: _____

Kiinteistötunnus vuokrattu, ks huomautukset

Lisää kiinteistöjä kpl

Aiemmat tiedot: Ei ole.

Aiemmat löydöt: Ei ole.

Tarkastuslöydöt: Ei ole.

TARKASTUSKERTOMUS

Liitteet:

kartat	Peruskarttaotteet (3 kpl)
muut liitteet:	Otteet Kuninkaankartastosta ja Senaatinkartasta
negatiivit:	Digikuvat, 2 kpl
diat:	

Tarkastuksen aihe:

Loimaalainen Reijo Forsbacka ilmoitti helmikuussa 2012 maatalousmuseo Sarkaan amanuenssi Elsa Hietalalle vanhasta kapulatiestä Koski Tl:n ja Mellilän rajoilla. Tie on sijainnut osittain Forsbackan entisen kotitilan, Leivolinnan, mailla. Elsa Hietala välitti Forsbackan sähköpostiviestin maakunta-arkeologi Kaisa Lehtoselle 23.3.2012. Lehtonen ja Forsbacka tekivät maastotarkastuksen paikalle 27.8.2012.

Kohteen kuvaus:

Reijo Forsbackan mukaan tieura on löytynyt 1980-luvulla, kun soisesta metsästä raivattua peltoa oli kynnetty ja auroihin oli tarttunut parimetrisiä halkaistuja puita, jotka oli katkaistu kirveellä. Forsbacka muistikuvan mukaan metsän puolella hirret olisivat olleet noin 80 cm:n syvyydellä. Metsäojitus on tehty alueelle 1960-luvulla.

Elokuussa 2012 tehtyä tarkastusta varten Reijo Forsbacka oli jo valmiiksi kaivanut tieuraa muutamasta kohdasta esiin. Hän oli päätellyt tien linjan metsäojien penkoista töröttävistä puista. Tarkastuksessa tieuraa alettiin paikantaa tunnustelemalla metsämaastoa rautakepillä. Koska rautakeppi saattoi osua myös puun juuriin, varmennettiin tieuran olemassaolo kaivamalla parinkolmenkymmenen metrin välein koekuoppia. Liitekartasta 3 ilmenevät ne koepistojen tai metsäojien paikat, joista varmuudella havaittiin hirsiiä.

Kaikkiaan tieuraa pystyttiin paikantamaan 170 metriä. Koska hirsiiä on siis aikoinaan tullut esiin myös metsän eteläpuolelta olevalta peltosaralta (ks. liitekartta 3), on tieuraa ollut mitä ilmeisimmin jopa yli 200 metriä. Hirsien leveys on noin 2,5 metriä ja niiden päät ovat kirveellä veistetyt. Pohjoispäässä hirret olivat noin 20-25 cm:n syvyydellä nykyisestä maanpinnasta ja eteläpäässä noin 40-45 cm:n syvyydellä. Hirret olivat erittäin hyväkuntoisia, ja ne näyttivät siististi ja huolellisesti paikoilleen ladotuilta. Hirret olivat poikittain kulkusuuntaan nähden, ja niiden päällä oli vahva turvekerros. Parissa kohtaa hirsipeti oli rikkoutunut metsäojia kaivettaessa ja hirren pätkiä näkyi ojista nostetuissa maavalleissa.

1700-luvun isojakokartassa alue on merkitty suoalueeksi, jonka kaakosisosassa on ollut niitty ja lato. Tieuraa ei isojakokarttaan ole merkitty, kuten ei myöskään 1700-luvun lopun Kuninkaankarttaan, johon on kuitenkin merkitty tieura, joka on kulkenut nykyisen Hevonlinnanjärven itäpuolitse nyt ko. suoalueen koillispuolella olevalle suoalueelle. Myös vuoden 1882 Senaatinkartassa on viereiselle suoalueelle merkitty lähestulkoon pohjois-eteläsuuntainen kulku-ura. Olisiko mahdollista, että Senaatinkarttaan olisi merkitty tieura ”väärälle” suolle? Tuntuu erikoiselta, että jatkuu kohdassa Jatkotoimenpiteitä.....

Ympäristö ja maasto: (vesistö, vesistöködi, rakennukset, tiet, sorakuopat jne)
Kohde sijaitsee aivan Koski Tl:n ja Mellilän rajoilla, rajasta noin 170 metriä etelään. Hevonlinna sijaitsee paikasta noin 150 metriä itäkaakkoon ja mahdollisesti jo keskiaikainen Huovintie kulkee kohteen eteläpuolella, noin 250 metrin päässä. Paikka on tasaista sekametsää kasvavaa turvepohjaista metsämaastoa. Nykyisin Hevonlinnan alue on suureksi osaksi otettu soraksi Valtatie 10 tehtäessä.

Laajuuden arviointiperuste:

Luokitusehdotus perusteluineen: I, hyvin säilynyt kohde, jollaisia ei toistaiseksi Varsinais-Suomesta juuri tunneta.

Ehdotus suoja-alueeksi: Kartoitettu tieosuus 10 metrin leveydeltä.

Havaintomahdollisuudet: Hyvät

Opas: Reijo Forsbacka, puh. 0503667741

Rauhoitustoimenpiteet maastossa:

Tiedossa olevat maankäyttösuunnitelmat, kiireellisyys:

Alue on metsätalousmaata. Kohteen pohjoispuolella olevalla hakkuuaukealla oli revitty kannot ylös ja ilmoittajan veljen tietojen mukaan metsäsaralta tullaan ilmeisesti ottamaan maa-aineksia.

Lähilöytöjä:

Selostus jätetty

10.09.2012

Turku

Aika

Paikka

Kaisa Lehtonen

Allekirjoitus

Jatkotoimenpiteitä:

kahden vierekkäisen suoalueen poikki olisi vedetty omat tielinjaukset. Joka tapauksessa kysymyksessä on eräänlainen suosilta ja todennäköisin suunta voisi olla 8,4 kilometriä pohjoiseen sijaitseva Mellilän kirkko.

Mainittakoon vielä, että kohteen itäpuolella olevaan Hevonlinnaan on liittynyt paljon suullista perimätietoa (ks. alla olevat kirjallisuusviitteet). Mm. Aulis Oja on arvellut Hevonlinnaa ristiretki-/varhaiskeskiaikaiseksi tienvartiseksi rajavarustukseksi Hämettä vastaan, tietynlaiseksi korpilinnaksi.

Huomautuksia (esim. perimätieto) ja lisäyksiä:

Kirjallisuusmainintoja Hevonlinnasta:

- Aulis Oja: Varsinais-Suomen takamaan tarulinna. Turun historiallinen arkisto IX. 1945.
- Kustaa Killinen: Kiinteitä muinaisjäännöksiä Maskun kihlakunnassa. SMYA III. 1878. Sivut 53-55.
- Kustaa Killinen: Kiinteitä muinaisjäännöksiä Loimijoen kihlakunnassa. SMYA II. 1877. Sivut 88.

Täyttöohjeita:**Tunnistetiedot**

Mikäli kohteen alueella on useampia muinaisjäänöslajeja (esim. asuinpaikka ja röykkiöitä), täytä samalla nimellä ja inventointinumerolla useampi kortti

Hoito ja kunto

A. Kunto: 1=koskematon, 2=tutkittu osittain, 3=tutkittu kokonaan, 4=tuhoutunut osittain, 5=tuhoutunut kokonaan, 6=tutkittu ja tuhoutunut osittain, 7=tutkittu ja tuhoutunut kokonaan

B. Alkuperäisyys: 1=täysin alkuperäinen, 2=entisöity osittain, 3=entisöity kokonaan 4=siirretty alkuperäiseltä paikaltaan

C. Hoitotarve: 1=vaatii entistämistä, 2=vaatii kunnostamista, 3=vaatii puhdistamista tai esiin kaivamista, 4=vaatii tuki- tai suojarakenteita, 5=vaatii tutkimuksia tuhoutumisen estämiseksi, 6=vaatii jatkuvaa hoitoa, 7=ei vaadi hoitotoimenpiteitä

D. Hoitotilanne: 1=peruskunnostettu, 2=tuettu rakentein, 3=pidetään puhtaana

E. Rajaustarkkuus: 1=rajattu arvion pohjalta, 2=rajattu osittaisella koekaivauksella, 3=rajattu kokonaan epävarmasti koekaivauksin, 4=rajattu kokonaan luotettavin koekaivauksi, 5=rajattu näkyvien rakenteiden perusteella

F. Vahvistustapa: 1=rajattu vain muinaisjäänös, 2=rajattu vain suoja-alue, 3=rajattu sekä muinaisjäänös että suoja-alue

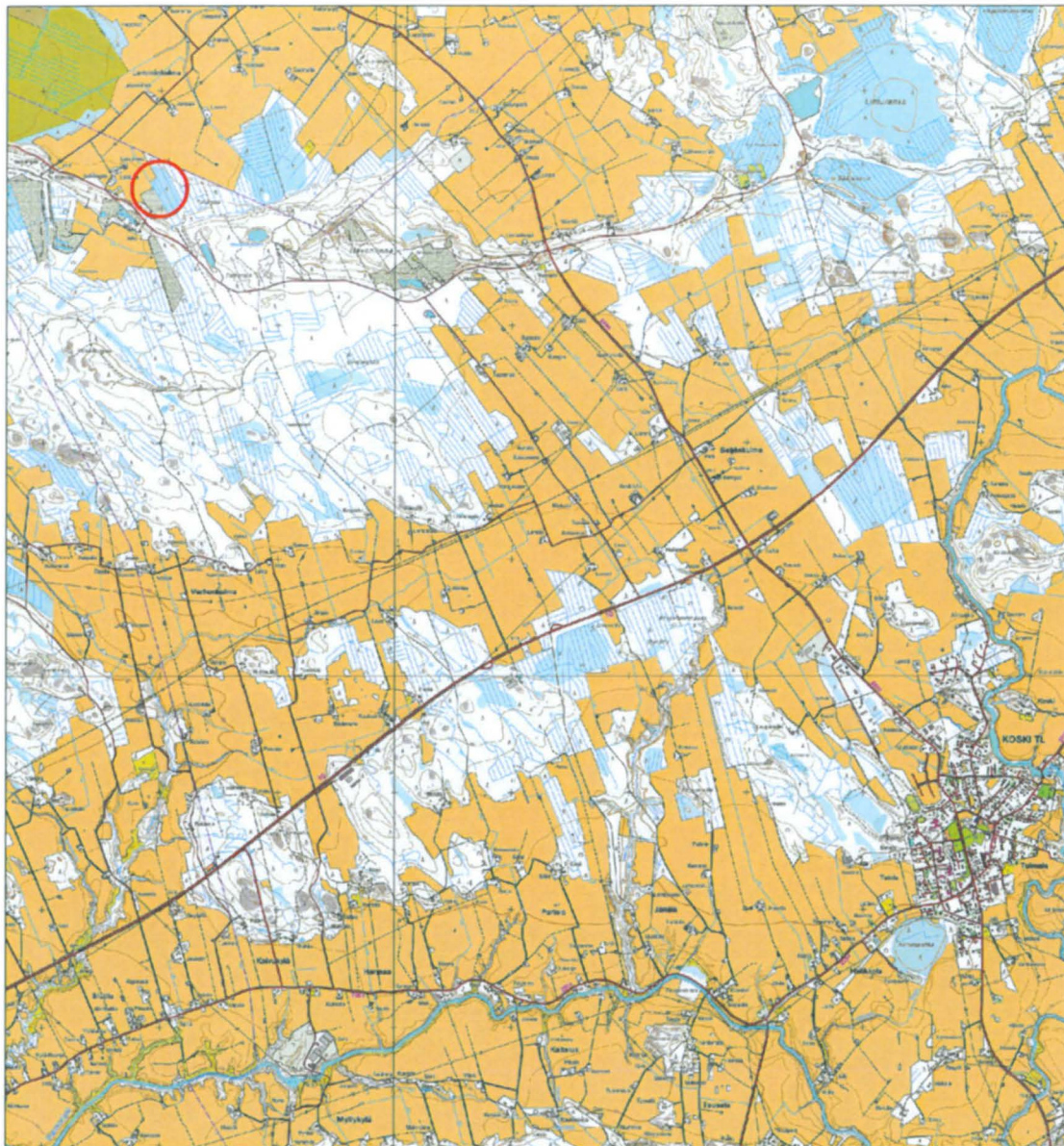
G. Maastomerkintä: 1=kuparitaulu, 2=kertova taulu, 3=paalurajaus ilman taulua, 4=paalurajaus ja taulu, 5=aitaus ja taulu, 6=rakennus ympärillä ja taulu

Tila ja omistaja

Mikäli kohde on useamman kylän tai kunnan alueella, TÄYTÄ LISÄKORTTI

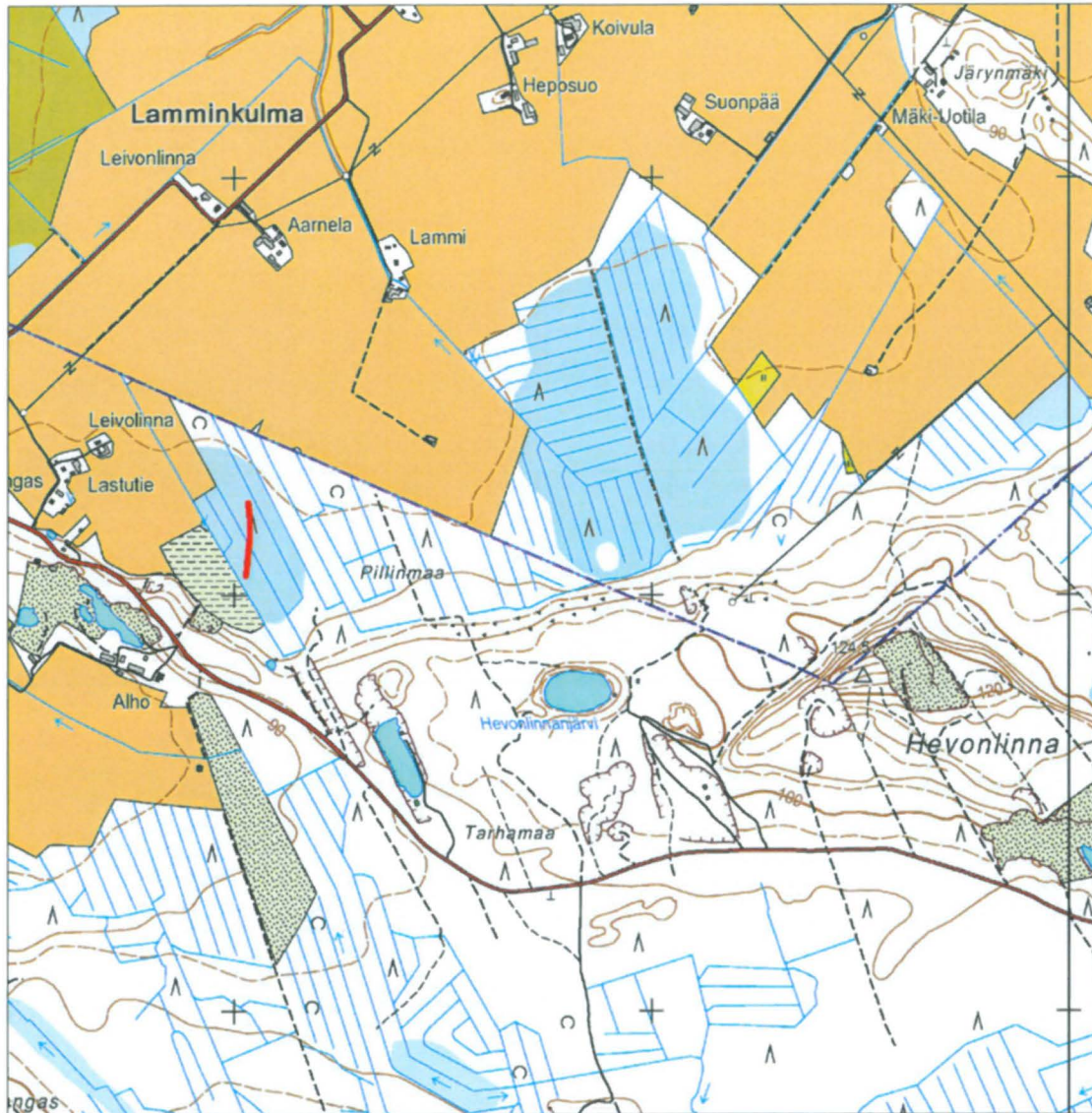
Liitekartta 1.
Ote peruskartasta, MK 1:60 000

Kohde on merkitty karttaan punaisella ympyrällä



Liitekartta 1.
Ote peruskartasta, MK 1:14000

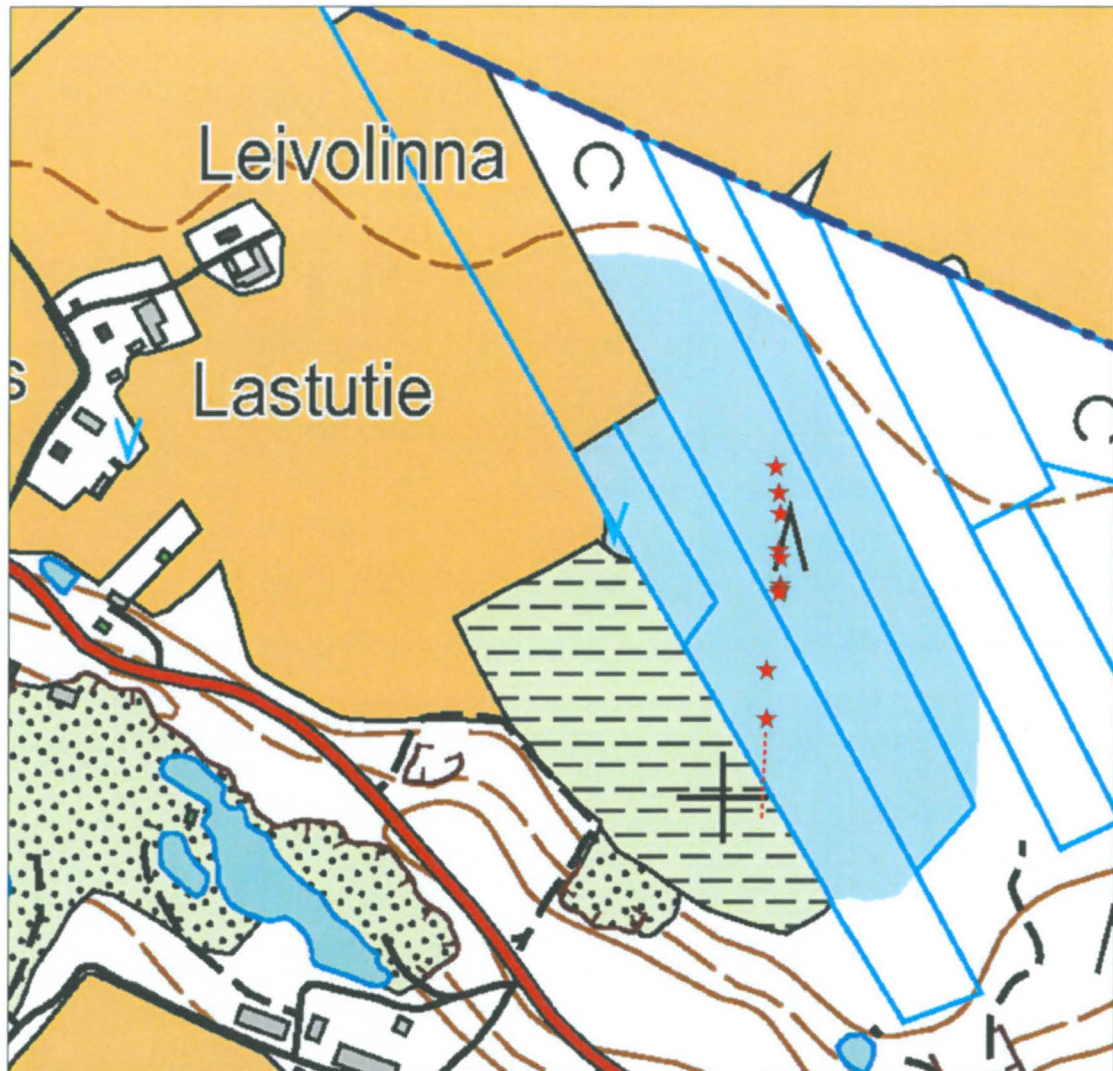
Tielinjaus on merkitty karttaan punaisella viivalla

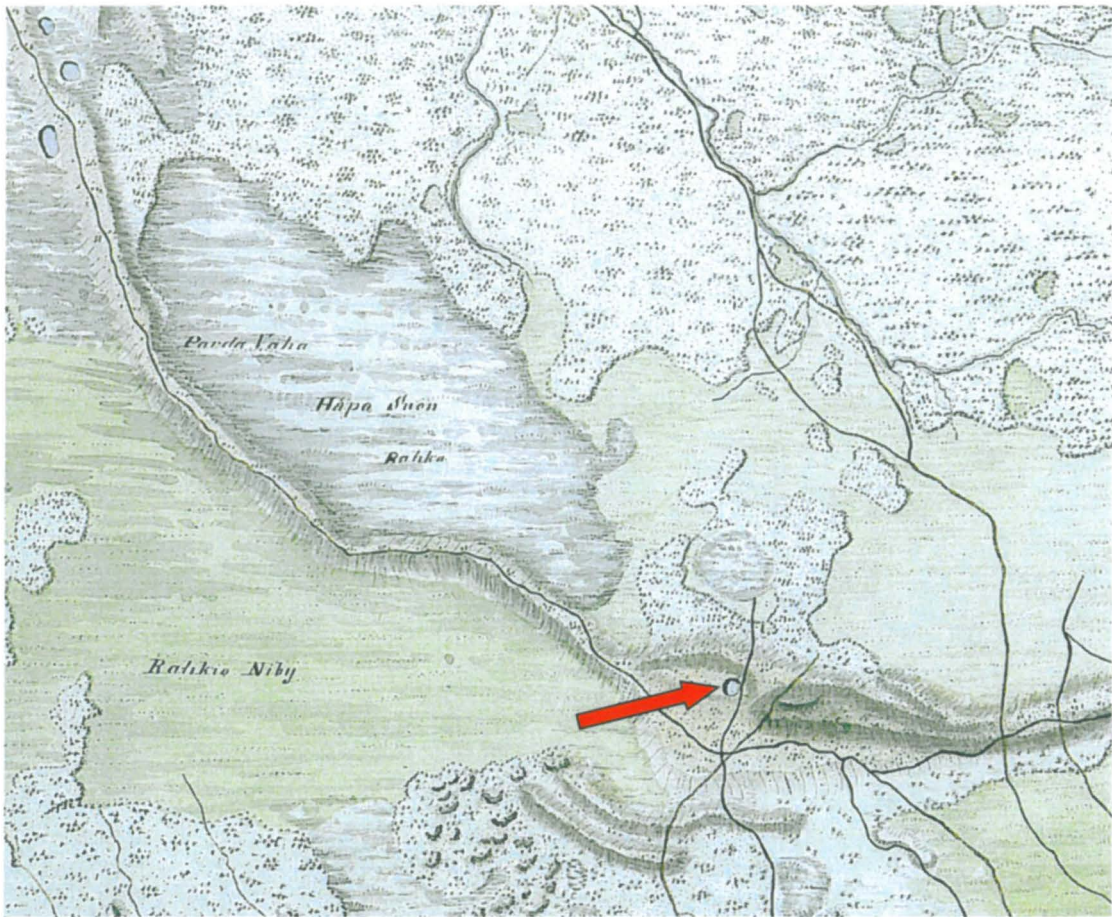


Karttaliite 3.

Ote peruskartasta, MK 1:4000

Tarkastuksessa otetut koordinaattipisteet on merkitty punaisilla tähdillä. Katkoviivalla on merkitty suunta, jolle tie on peltotöiden yhteydessä tehtyjen havaintojen perusteella todennäköisesti jatkunut.

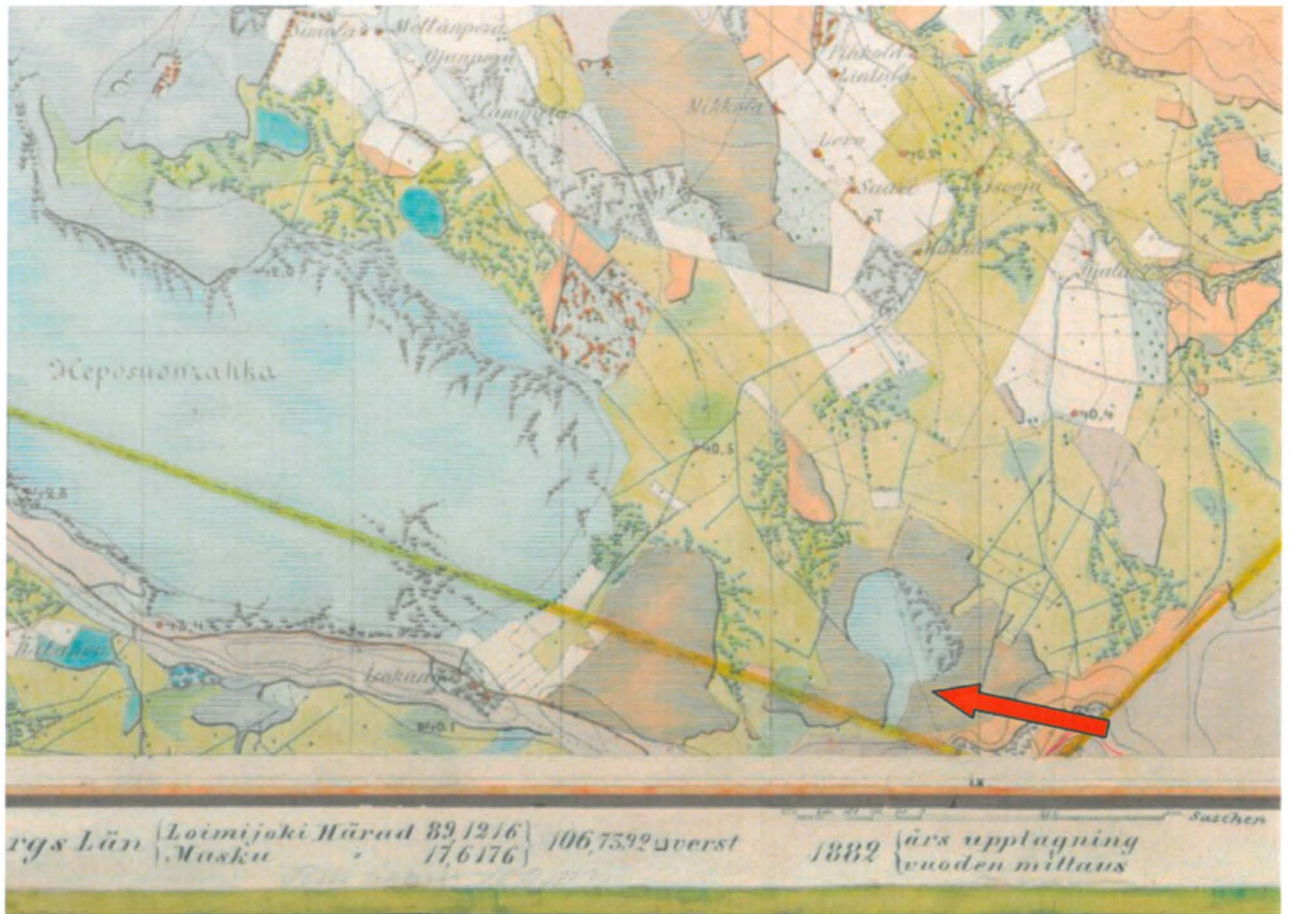




Kuninkaankartasto 1776-1805. Hevonlinnanjärvi on merkitty punaisella nuolella.



Suurenos Kuninkaankartastosta.



Senaatinkartta vuodelta 1882. Viereisellä suoalueella kulkeva tieura on merkitty karttaan punaisella nuolella.



Suurennos Senaatinkartasta 1882.

TARKASTUKSEEN LIITTYVÄT KUVAT:
Kuvaaja Kaisa Lehtonen



Kuva 1. Koekuopasta esiin tulleita, siististi ladottuja hirssiä.



Kuva 3. Hirsien päät ovat kirveellä veistetyt.