

Lat, 8. 4. 1963

M

Kuhmoisten Päijälän Linnavuoren tarkastus 7.8, 29.10 1962.

Kertomukseen kuuluu karttaliite sekä valokuvaliite, jonka filmit on luetteloitu seuraavasti: 26086-26088. Katso myös Appelgren-Kivalon tarkastuskertomusta vuodelta 1907.

Käydessäni Kuhmoisissa kesällä 1962 selvittämässä, onko Kuhmoisten kaava-alueella mitään säilyttämisen arvoisia muinaisjäännöksiä, sain kuulla paikkakuntalaisilta, että Kuhmoisten Reserviupseeriliitto oli vuokrannut Kuhmoisten seurakunnalta Kuhmoisten Linnavuoren ympäristöineen ja oli mm. rakennuttanut sinne majan ja aikoi raivata sinne ampumaradan. Tämän johdosta kävin Linnavuorella ensin 7. 8 1962 Kuhmoisten matkailu- ja kotiseutuasiainmiehen, maanviljelijä Eemil Lättilän ja Kuhmoisten kunnan rakennusmestarin opastuksella. Toisen kerran kävin Linnavuorella 29. 10 tutustumassa Kuhmoisten Reserviupseeriliiton ampumaratasuunnitelmaan, joka siellä ensi kerran käydessäni oli vielä keskeneräinen.

Kuhmoisten Linnavuori sijaitsee $7\frac{1}{2}$ km Kuhmoisten kirkosta pohjois-koilliseen (taloudellisella kartalla mitattuna) Saarejärven ja Linnajärven välisellä kapealla kannaksella, Jämsään vievästä vanhasta maantiestä n. 1300 m itään. Paikalle pääsee Linnavuoreen kulkevaa ajotietä myöten. Parhaiten vuorelle voi nousta sen pohjois-koillis- tai länsirinnettä myöten. Kuten jo alussa mainittiin, muinaisjäännös on Kuhmoisten seurakunnan omistamalla maalla.

Linnamäen itä- ja etelärinteet putoavat kohtisuorina alas Saaresjärven rantaan. Lounaisrinne on louhikkoinen ja länsi-pohjoislaidat ovat loivahkot. Vuoren laella olevista muinaisjäännöksistä on Appelgrenin kertomuksessa seikkaperäinen selostus. Käsitykseni mukaan niitä ei ole pahemmin hävitetty. Ne ovat vain melkein kokonaan peittyneet kasvullisuuden ja hakkuujätteidensä alle, ja kiviä on jonkin verran siirretty paikoiltaan. Maanviljelijä Lättilä tiesi kertoa, että jonkin seminaarin opettajakokelas oli saanut tehtäväkseen tutkia Linnavuorta ja hän oli siinä työssä hieman käännellyt kiviä. Appelgren-Kivalon kertomuksen mukaan vuoren länsilaidalla oleva valli olisi 25 m pitkä; itse havaitsin sen 30 m pitkäksi ja 2 m leveäksi. Vallin itäpuolella on lähde sekä kauniisti neljän muotoon tehtyjä latomuksia, kuten Appelgren-Kivalokin toteaa kertomuksessaan.

Reserviupseeriliiton rakennussuunnitelmat eivät mitenkään uhkaa vuoren lakea. Maja on rakennettu Linnavuoren koillispuolelle, n. 100 metrin etäisyydelle siitä. Majan ja Linnavuoren välissä on matala notko, joka erottaa rakennuksen sopivasti itse muinaisjäännöksestä. Sen sijaan ampumaratasuunnitelmista olisi saattanut olla muinaisjäännökselle haittaa. Se oli nimittäin kaavailtu ensin sellaiseksi, että rata olisi tehty Linnavuoren kohtisuoraa kaakkoisseinämää vasten. Tämän johdosta koko vuoren ja Saaresjärven välinen maasto olisi mennyt piloille radan raivauksen yhteydessä. Myöhemmin suunnitelmaa muutettiin siten, että amunnat suoritetaan majan lounaispuolella olevalta rannalta pienen lahden yli. Maalitaulut tullaan

pystyttämään Saaresjärven Linnavuoren puoleiselle rannalle,
n. 50-60 metrin etäisyydelle Linnavuoren seinämästä. Maali-
taulujen taakse ei rakenneta valleja. Näin toteutettuna ampu-
maradasta ei pitäisi olla mitään haittaa muinaisjäännökselle.
Oheiseen karttaan on piirretty ampumarata ja maja. Muinais-
jäännöstä koskeva rauhoitusmääräys on lähetetty Kuhmoisten
seurakunnalle ja ^{/Kuhmoisten} reserviupseeriliitolle.

Helsingissä 6. 4 1963.

Anna-Liisa Hirviluoto
Anna-Liisa Hirviluoto



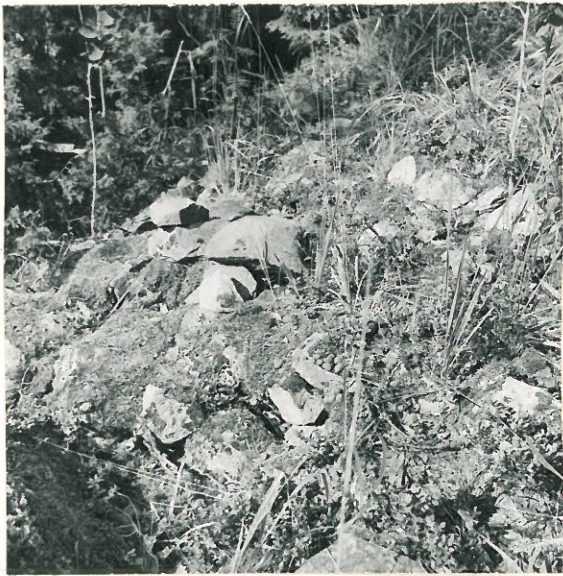
26086

Linnavuoren jyrkkää kaakkois-
laitaa, jota vasten suunniteltiin
rakennettavaksi ampumata-
rata.



26087

Linnavuoren kaakkoisreunalta
aukeaa kaunis näköala Saare-
järvelle, josta vedet virtaavat
Päijänteeseltä.



26088

Linnavuoren kivirollitusta.

