

Arkkist. 5/ 11.1.2013

SYSMÄ IHANANIEMI

Muinaisjäännösalueen rajausta ja harrastaja-arkeologien
seulonta- ja metallinilmaisintutkimus 2.7. - 6.7.2012



Lahden kaupunginmuseo/Päijät-Hämeen maakuntamuseo
Rahoitus: Sysmä Seura ry ja Sysmän kunta

Esko Tikkala

2012

Tiivistelmä

1) *Ihananiemen rautakautisen muinaismuistoalueen rajaus*

Sysmän Ihananiemen rautakautisella muinaisjäännösalueella suoritettiin 2.7. - 6.7.2012 Lahden kaupunginmuseon toimesta muinaisjäännösalueen rajaus. Hankkeen tilasi ja rahoitti Sysmän kunta. Työn johtajana toimi Esko Tikkala ja kenttätöiden osalta häntä avustivat kahtena päivänä Eetu Sorvali, Lahden kaupunginmuseon kesätyöharjoittelijat sekä joukko Sysmä Seura ry:n ja Päijät-Hämeen tutkimusseuran aktiiveja. Alueen ympäristöön tehtiin yhteensä 18 koekuoppaa, joiden pohjalta rajaus suoritettiin.

Rajattu alue 1):

A: 6819138, 429318

B: 6819122, 429358

C: 6819151, 429369

D: 6819181, 429361

E: 6819241, 429383

F: 6819250, 429364

Rajattu alue 2):

G: 6819245, 429337

H: 6819271, 429291

I: 6819249, 429279

J: 6819227, 429279

K: 6819218, 429324

2) *Metallinilmaisin- ja seulontatutkimus*

Sysmän Ihananiemen rautakautisella muinaisjäännösalueella jatkettiin 2.7. - 6.7.2011 arkeologiharrastajien toimesta kesällä 2011 aloitettua kenttätöprojektiä, jonka myötä tutkittiin metallinilmaisimella ja seulomalla viimeinen säilynyt, 1990-luvun lopun maankäytössä syntynyt multa-/maakasa. Tarkoituksena tällä oli jatkaa tutkimusta, joka alueella on ollut yli 10 vuotta pysähdyksissä. Tutkittu maakasa sijaitsi Ihananiemen muinaisjäännösalueen eteläosassa, itäpuolella Suopellontietä, Surmakivestä (mj.rek. nro: 781010020) noin 70 metriä pohjoiseen ja vuoden 2000 kaivausalueesta noin 100 m etelään (länsipää: 6819053, 429291; itäpää: 6819049, 429304 (ETRS-TM35FIN); Z= 80-83 (N60). Pituutta läjityskasalla oli noin 10 metriä ja korkeutta paikoin yli kolme metriä. Ennen varsinaista tutkimusta umpeenkasvanut alue niitettiin ja käytiin läpi metallinilmaisimella. Kasaa kuorittiin sekä lapioin että traktorin avulla. Maa-aines levitettiin paikalle noin 15 cm:n kerroksina, jotka käytiin systemaattisesti kahteen kertaan läpi metallinilmaisimilla. Toisesta tasoituskerroksesta alkaen tasoitetusta maa-aineksesta otettiin satunnaisotannalla maata, joka seulottiin käsiseulalla (silmäkoko 5 x 5 mm). Tarkoituksena tällä oli 1) tutkia, onko kasassa havaittavissa löytökeskittymiä ja toisaalta 2) tarkastella vuoden 2011 seulonnan havaintojen paikkansapitävyyttä. Koko multakasa saatiin käytyä läpi ja tasattua paikalle. Yhteensä tutkittiin noin 40 kuutiota maata.

Edellisvuoden tavoin löytöaines oli varsin vähäinen, ja se osaltaan vahvistaa rajaustyön pohjalta tehdyt havainnot sekä Hannu Poutiaisen esittämän tulkinnan rautakautisen muinaismuistokohteen keskittymisestä vuoden 2000 kaivausalueen ympäristöön, noin 100 metriä pohjoiseen nyt tutkitusta maakasasta. Maakasan löydöt muodostuvat pääasiassa taatuista ja resenteistä rautanauloista.

SISÄLLYSLUETTELO	1
ARKISTOTIEDOT	2
PERUSKARTTAOTE	3
1. JOHDANTO JA TUTKIMUSHISTORIA	4
2. MUINAISJÄÄNNÖSALUEEN RAJAUS	5
2.1. Tutkimuskohteen kuvaus	5
2.2. Koekuopat	5
2.3. Yhteenveto, rajaus ja siihen liittyviä huomioita	11
3. METALLINILMAISIN- JA SEULONTATUTKIMUKSET	
VUONNA 2012	13
3.1. Tutkimuskohteen kuvaus	13
3.2. Menetelmät	13
3.3. Löydöt	14
3.4. Yhteenveto seulontatutkimuksista	15
4. LÄHDELUETTELO	16
5. DIGIKUVALUETTELO	17
6. LIITTEET	18
Karttaliite	
Kuvaliite	
Löytöluettelo <i>poistettu, ks. pääluettelo</i>	

ARKISTOTIEDOT

Nimi:	Sysmä Ihananiemi (mj.rek. no 781010021)
Muinaisjäänöstyyppi:	Asuinpaikka, kalmisto, raudanvalmistuspaikka
Ajoitus:	Rautakausi/historiallinen aika
Rauhoitusluokka:	II
Tutkimuksen laji:	1) Muinaisjäänösalueen rajaus 2) Seulonta- ja metallinilmaisintutkimus
Kenttätöaika:	2.7. - 6.7.2012
Tutkitun alueen laajuus:	1) 1,17 ha 2) Multakasa: n. 40 m ³
Peruskarttalehti:	3121 03 Sysmä
Kunta, kylä:	Sysmä, Suurikylä
Koordinaatit (ETRS-TM35FIN):	1) 6819099, 429319 (ETRS-TM35FIN), Z= 80 2) Seulottu/tutkittu multakasa: 6819053, 429291 ja 6819049, 429304 (ETRS-TM35FIN) Z= 80
Maanomistajat:	Sysmän kunta, Streng Peter (Tilat nro: 1:361, 1: 458, 1:456)
Kenttätöjohtaja:	FM Esko Tikkala
Tutkimuslaitos:	Lahden kaupunginmuseo/Päijät-Hämeen maakuntamuseo
Tutkimuksen kustantaja:	Sysmän kunta, Sysmä Seura ry
Löydöt:	KM 39179
Mustavalkonegatiivit:	-
Aiemmat tutkimukset:	Hirviluoto 1960 (tarkastus) Koivunen 1965 (inventointi) Huurre 1970 (tarkastus) Anttila 1975 (kaivaus) Anttila 1976 (kaivaus) Bilund & Poutiainen 1999 (inventointi) Bilund & Poutiainen 1999 (tarkastus) Poutiainen 2000 (kaivaus) Poutiainen 2004 (inventointi) Poutiainen 2009 (inventointi) Eeva-Liisa Schulz 2011 (tarkastus) Tikkala 2011 (seulonta/metallinilmaisintutkimus)
Aiemmat löydöt:	KM 14921 (Hirviluoto 1960) KM 19657 (Anttila 1975) KM 19997 (Anttila 1976) KM 31486 (Bilund & Poutiainen 1999) KM 31601 (Bilund & Poutiainen 1999) KM 32291 (Poutiainen 2000) KM 33747 (Metallinilmaisintutkimus 1999 - 2003) KM 34548 (Metallinilmaisintutkimus 1999 - 2003) KM 38962 (Tikkala 2011)
Arkistoitu kirjeenvaihto:	Tutkimuslupa 020/302/2012
Kopiot:	Museoviraston keskusarkisto, Helsinki Lahden kaupunginmuseon arkisto
Tutkimuskertomuksen säilytyspaikka:	Lahden kaupunginmuseon arkisto, Museoviraston keskusarkisto

SYSMÄ IHANANIEMI



 Ihananiemi

<p>Peruskarttaote</p> <p>1 : 20000</p>	<p>3121 03 Sysmä</p> <p>© MML, 2012</p>
---	---

1. Johdanto ja tutkimushistoria

Sysmän Suurikylän Ihananiemi on viimeisen 50 vuoden aikana ollut varsin suuren arkeologisen kiinnostuksen kohteena. Vuodesta 1960 alkaen paikalle tai sen välittömään läheisyyteen on tehty 13 arkeologista tutkimusta tai tarkastuskäyntiä, kun myös kesän 2012 tutkimukset otetaan laskuissa huomioon. Näissä tutkimuksissa ja tarkastuskäynneissä on havaittu ja paikallistettu useita erilaisia muinaisjäännöstyypppejä ja löytöjä, jotka ajoittuvat kivi- tai varhaismetallikaudelta rautakaudelle ja varhaishistorialliseen aikaan asti. Sysmän Ihananiemeä on tehtyjen tutkimusten ja löytöjen pohjalta pidettävä kulttuurihistoriallisesti erittäin merkittävänä muinaisjäännösalueena.

Ensimmäisen kerran Ihananiemi dokumentoitiin arkeologisesti vuonna 1960 Anna-Liisa Hirviluodon toimesta. Hirviluoto tarkasti tuolloin Suopellontien varsia suunnitteilla olleen tietyön takia ja havaitsi alueen eteläosassa yhteensä kahdeksan kiviröykkiötä, joista osaan hän teki koekuoppia. Näistä löydettiin muun muassa keramiikkaa ja palanutta luuta. Vuonna 1975 Kaisu Anttila tutki samaisia röykkiöitä kaivauksin tietyön tultua uudestaan ajankohtaiseksi. Seuraavana vuonna hän koekuopitti/ojitti tielinjaa röykkiöiden välissä sekä niiden etelä- ja pohjoispuolella. Tutkimuksissa paikallistettiin kiveyksiä, noki- ja likamaata sekä rautakaudelle ja historialliselle ajalle viittaavia löytöjä.

Viimeisin varsinainen arkeologinen kaivaus alueella suoritettiin Päijät-Hämeen maakuntamuseon toimesta vuonna 2000. Sysmän kunnan tekninen toimi oli 1990-luvun lopussa suorittanut alueella varsin massiivisia maansiirtotöitä, joiden myötä vanhalta pellolta, Suopellon tien itäpuolelta oli kuorittu pintamaa suuriin maakasoihin. Metallinilmaisinharrastajat Kalle Lappinen ja Pertti Martikainen löysivät tällöin multakasoista ja niiden väliseltä alueelta runsaasti rautakautisia esineitä, joiden pohjalta paikalla suoritettiin Hannu Poutiaisen ja Antti Bilundin toimesta ensin arkeologinen inventointi vuonna 1999 ja sitten vuonna 2000 Hannu Poutiaisen johtamana kahden viikon mittaiset kaivaukset. Arkeologisesti merkittävin alue määriteltiin kahteen pohjoisimpaan multakasaan ja niiden väliseen alueeseen. Viimeistään vuoden 2000 kaivaukset paljastivat alueen tutkimuksellisen merkityksen. Löytöjä sekä kaivausalueelta että sen viereisistä multakasoista kirjattiin yli 11 000 kappaletta.

2. Muinaisjäännösalueen rajaus

Sysmän Ihananiemen rautakautisella muinaisjäännösalueella suoritettiin 2.7. - 6.7.2012 Lahden kaupunginmuseon toimesta muinaisjäännösalueen rajaus. Hankkeen tilasi ja rahoitti Sysmän kunta osana Sysmän keskustataajaman osayleiskaavatyötä. Työn johtajana toimi Esko Tikkala ja kenttätöiden osalta häntä avustivat kahtena päivänä arkeologian opiskelija Huk Eetu Sorvali, Fil. yo. Madeleine Simon-Bellamy, Lahden kaupunginmuseon kesätyöntekijät Vili Ampuja, Keijo Viljanen, Arttu Norrlin ja Satu Ruuska sekä joukko Sysmä Seura ry:n ja Päijät-Hämeen tutkimusseuran aktiiveja: Markku Lepistö, Marja Lepistö, Irja Perttula, Kalevi Perttula, Tanja Ranta, Tapani Salminen, Eero Siljander ja Carita Uronen.

2.1. Tutkimuskohteen kuvaus

Tutkimuskohde (mj.rek. no 781010021) sijaitsee noin 350 metriä koilliseen Sysmän kirkosta ja noin 100 metriä kaakkoon ja itään Suurikylän kartanosta. Kohde sijaitsee loivasti kaakkoon laskevalla rinteellä, noin 200 metrin päässä nykyisestä Majutveden rannasta ja pääosin 80 metrin korkeuskäyrän molemmin puolin. Esihistoriallisella ajalla rantalinja on sijainnut varsin lähellä nykyistä Suopellontietä, ja vielä rautakaudellakin ranta lienee ollut vain muutaman kymmenen metrin päässä kohteesta.

Alue keskittyy pääosin Suopellontien itäpuolelle, mutta myös Suopellontien ja sen kevyenliikenteen väylän alle on jäänyt maansekaisia kiviröykkiöitä, joista vain osa on tutkittu kaivauksin. Kallioiselta kumpareelta tien länsipuolelta (ETRS-TM35FIN: 6819039, 429237) tunnetaan myös kaksi kiviröykkiötä, joista tosin kesällä 2012 oli paikannettavissa enää toinen (havainnointia vaikeuttivat runsas pensaikko ja aluskasvillisuus sekä pelloilta sinne siirretty maa-aines). Ihananiemen muinaismuistokohteen välittömässä läheisyydessä sijaitsee useita tunnettuja muinaisjäännöksiä. Sen pohjoispuolella on uhrikivi (Suurikylä, mj.rek. no 781010023), eteläpuolella uhrikallio (Surmakallio, mj.rek. no 781010020), noin 100 metriä länteen Kirkkovainion kivi-/varhaismetallikautinen asuinpaikka (mj.rek. no 781010022) ja noin 350 metriä luoteeseen rautakautinen asuinpaikka (Taimiston torppa, mj.rek. no 1000020071). Paikalliset metallinilmaisinharrastajat ovat myös pitkään tehneet löytöjä alueelta ja sen ympäristöstä, pelloilta, molemmin puolin Suopellontietä.

Tutkimuskohde ympäristöineen on lähihistoriansa aikana ollut pääasiallisesti peltokäytössä. Nykyisin siitä enää vain osaa käytetään heinäpeltona ja loppuosa on kesannolla, jossa paikoin kasvaa yli metrin korkuinen aluskasvillisuus. Suopellontien itäpuolella maaperä on pääosin savipohjainen ja ylempänä hiekkaisempaa. Peltomultakerroksen vahvuus - niiltä osin kuin sitä ei ole kuorittu pois - vaihtelee pääasiassa 30 ja 50 cm:n välillä. Tutkitulta alueelta ei havaittu arkeofyyttejä, joskin noin 50 metriä siitä itään, alueella, joka on osittain täyttömaata, näyttää kasvavan tummatulikukkaa.

2.2. Koekuopat

Rajaus suoritettiin koekuopittamalla aluetta käyttämällä kuopituksen pohjana aiemmin julkaistuja havaintoja alueesta ja sen mahdollisesta rajautumisesta (ks. kartta). Koekuopat kaivettiin 50 x 50 cm:n laajuusina ja maa-aines seulottiin käsiseulalla (silmäkoko 5 x 5 mm) siltä osin kuin se oli mahdollista – kostea peltomulta asetti omat rajoitteensa seulomiselle. Koekuopat sidottiin kartalle käsi-GPS:llä, jonka tukena käytettiin käsisuuntakehää, linjapaaluja ja 50 metrin rullamittaa varmistamaan riittävä tarkkuus kartoitukselle. Löydöt tulivat pääasiassa sekoittuneesta peltomultakerroksesta ja jätettiin pääosin paikalle.

Vuoden 2000 kaivausalue ympäristöineen

Hannu Poutiaisen vuoden 2000 kaivausalue sijaitsee Suopellontien itäpuolella. Suopellontien ja siitä kaakkoon erkanevan ja lounaaseen kääntyvän kevyenliikenteen väylän välissä (ETRS-TM35FIN: 6819099, 429319). Bilund ja Poutiainen rajaavat muinaisjäännösalueetta seuraavasti (Bilund & Poutiainen 1999, 12; Poutiainen 2000, 8 ja 22):

- ”Toiseksi pohjoisimman multakasan itäpuolella oli nähtävissä suurempia kiviä, jotka voivat viitata mahdolliseen rakennuksen perustukseen”
- ”Merkille pantavaa on, että etelämpänä muiden maakasojen välissä oli peltomullan kuorimisen jälkeen vain savikerros eli niillä paikoin ei ilmeisestikään ole ollut syvemmälle menevää kulttuurikerrosta. Tarkastuksen yhteydessä arkeologinen kohde oli siten rajattavissa kahteen pohjoisimpaan tai koillisimpaan multakasaan ja niiden välisen alueeseen (n. 27 m x 35 m). On kuitenkin mahdollista, että se jatkuu pohjoiseen, pohjoisimman multakasan pohjoispuolella olevan, Suopellontieltä itään laskeutuvan tien penkereen alle tai jopa sen pohjoispuolelle (vuoden 1976 kaivauksen koeojat).”
- ”Löydöistä sekä kaivaus- ja kairaushavainnoista voidaan arvioida että tulevissa mahdollisissa tutkimuksissa kaivettavan alueen laajuus on itä-länsisuunnassa noin 27 m ja pohjois-eteläsuunnassa noin 32 m eli noin 900 neliötä... Lähistöllä havaitun vankan kiviperustuksen jäännökset saattavat liittyä tähän kompleksiin, ja se olisi myös tarkastettava kaivauksin. Inventoinnissa ei kahden pohjoisimman kasan eteläpuolelta Surmakivelle saakka havaittu kiveyksiä eikä kulttuurikerrosta; kaivinkoneen jäljiltä oli vain savipitoinen maa-aines. Tämän vuoksi toistaiseksi rauhoitettava alue voidaan rajata sille alueelle vuoden 2000 kaivausalueen ympäristöön, joka on nyt osittain pressuilla peitettynä.”

Poutiainen ei anna ko. rajaukselle tarkempia koordinaatteja. Runsaasta aluskasvillisuudesta huolimatta peittämätön kaivausalue ja pressu olivat kuitenkin paikallistettavissa heinäkuussa 2012. Lisäksi paikalle jätetyt rautaiset kaivauspaalut (100/488 ja 94/480) olivat säilyneet alkuperäisillä paikoillaan – asia varmistettiin mittaamalla niiden sijainti kaivausalueen reunoista. Tältä pohjalta rajauksen tekeminen kaivausalueen ja niin kutsutun toiseksi pohjoisimman maakasan alueella onnistui varsin helposti. Koekuopat alueella sijoitettiin suurin piirtein kaakkois-luoteissuuntaisesti ja siten, että ne olisivat tasoitetun toiseksi pohjoisimman maakasan alueen ulkopuolella.

Koekuoppa 1 (50 x 50 x 50 cm) GPS: 6819124, 429351 (ETRS-TM35FIN). Peltomultakerroksen paksuus 39 cm. Sen alla harmaa, puhdas savi. Mullan joukossa joitakin pieniä savilinssejä (1 x 1 cm). Löydöt: 2 palaa metallikuonaa ja 1 pieni palanen poltettua/palanutta savea. Ei viitteitä kulttuurikerroksesta tai rakenteista. Peltomultakerroksen paksuuden perusteella kuoppa sijainnee alueella, johon toiseksi pohjoinen maakasa tasoitettiin.

Koekuoppa 2 (50 x 50 x 55 cm) GPS: 6819125, 429341 (ETRS-TM35FIN). Peltomultakerroksen paksuus 38 cm. Mullan joukossa joitakin pieniä savilinssejä (1 x 1 cm). Peltomultakerroksen alla on 9 cm:n paksuinen savensekainen peltomultakerros ja alimmaisena harmaa, puhdas savi. Ei löytöjä. Ei viitteitä kulttuurikerroksesta tai rakenteista. Peltomultakerroksen paksuuden perusteella kuoppa sijainnee alueella, johon toiseksi pohjoinen maakasa tasoitettiin.

Koekuoppa 3 (50 x 50 x 61 cm) GPS: 6819128, 429332 (ETRS-TM35FIN). Peltomultakerroksen paksuus 41 cm. Mullan joukossa joitakin pieniä savilinssejä (1 x 1 cm). Sen alla on 10 cm:n paksuinen kerros, jossa luoteiskulmassa noin 30 cm leveä sekoittunut alue, muutoin kyseinen kerros on kellertävää savea. Tämä sekoittunut kerros lienee kaivinkoneen synnyttämä 1990-luvun maa-aineksen kuorinnan yhteydessä. Alimmaisena

koekuopassa harmaa, puhdas savi. Löydöt: 2 palaa palamatonta luuta (fragmentti putkiluun päästä ja tunnistamaton pienempi palanen) noin 10 cm:n syvyydeltä. Ei viitteitä kulttuurikerroksesta tai rakenteista. Peltomultakerroksen paksuuden perusteella kuoppa sijainnee alueella, johon toiseksi pohjoinen maakasa tasoitettiin.

Koekuoppa 4 (50 x 50 x 56 cm) GPS: 6819132, 429328 (ETRS-TM35FIN). Peltomultakerroksen paksuus 44 cm. Mullan joukossa joitakin pieniä savilinssejä (1 x 1 cm). Sen alla on harmaa, puhdas savi. Ei löytöjä. Ei viitteitä kulttuurikerroksesta tai rakenteista. Peltomultakerroksen paksuuden perusteella kuoppa sijainnee alueella, johon toiseksi pohjoinen maakasa tasoitettiin.

Koekuoppa 5 (50 x 50 x 43 cm) GPS: 6819120, 429332 (ETRS-TM35FIN). Peltomultakerroksen paksuus 29 cm. Mullan joukossa joitakin pieniä savilinssejä (1 x 1 cm). Sen alla on harmaa, puhdas savi. Ei löytöjä. Ei viitteitä kulttuurikerroksesta tai rakenteista. Peltomultakerroksen paksuuden perusteella tämäkin kuoppa sijainnee alueella, johon toiseksi pohjoinen maakasa tasoitettiin, joskin multakerros on reilusti ohuempi, mikä viitannee kuopan sijaitsevan reunempana kyseistä aluetta kuin koekuopat 1 - 4.

Rajaus: Koekuoppien 1 - 5 pyrkimyksenä oli verifioida Hannu Poutiaisen vuosina 1999 ja 2000 tekemät huomiot kohteesta ja sen rajoista ja siltä pohjalta määritellä koordinaatit rajaukselle. Tehdyt kuopat osoittavat Poutiaisen huomioiden pitävän paikkansa: pressusta ja sillä osittain peitellystä toiseksi pohjoisimmasta kasasta lounaaseen päin mentäessä kulttuurikerrosta ei näyttäisi olevan, eikä myöskään viitteitä kiveyksistä ole havaittavissa. Näin ollen alueen lounaisreuna Suopellontien ja siitä kaakkoon erkanevan ja lounaaseen kääntyvän kevyenliikenteen väylän välissä voidaan rajata Poutiaisen asettaman pressun lounaisreunan ja koekuoppien 1- 4 väliin (ks. kartta).

Suopellontien itäpuolen, Uhrikiven (Suurikylä) ja kevyenliikenteen väylän välinen alue

Todennäköisesti vuoden 1976 koekaivausten ojat sijaitsivat Suopellontien ja Suurikylän kartanon Koivukujan (kyseinen kuja ei enää ole käytössä) risteyksen itäpuolella. Koeojitus toi esiin rautakaudelle ja historialliselle ajalle viittaavan muinaisjäännöksen. Tästä syystä koekuopitusta jatkettiin myös tällä alueella.

Koekuoppa 6 (50 x 50 x 22 cm) GPS: 6819185, 429363 (ETRS-TM35FIN). Vesi vastaan 20 cm:n syvyydellä peltomultakerroksessa. Ei löytöjä. Ei viitteitä kulttuurikerroksesta tai rakenteista.

Koekuoppa 7 (50 x 50 x 24 cm) GPS: 6819188, 429355 (ETRS-TM35FIN). Noin 20 cm:n syvyydellä peltomultakerros vaihtuu ohueksi saven- ja hiesunsekaiseksi multakerrokseksi. 23 cm:n syvyydellä lähes koko montun alalla on kiveys, joka muodostuu noin nyrkinkokoisista toisissaan kiinni olevista muotoilemattomista kivistä. Ainoastaan montun eteläreunassa ei ole kiviä. Kivien joukossa ja niiden päällä olevassa kerroksessa hivenen nokeentunutta maa-ainesta. Löydöt: pieniä paloja poltettua/palanutta savea, suuri kuonakappale, pieniä ja epämääräisiä luunpalasia peltomullasta ja kiveyksen päältä. Kiveys ja havainnot indikoivat muinaisjäännöksen jatkumisesta, joten kiveystä ei poistettu. Kohdasta, jossa kiviä ei ollut, kaivettiin vajaa 10 cm ja todettiin kiveyksen jatkuvan alaspäin ainakin sen verran.

Koekuoppa 8 (50 x 50 x 38 cm) GPS: 6819192, 429349 (ETRS-TM35FIN). Väriiltään hyvin tumma, lähes musta, peltomultakerros ulottuu 38 cm:n syvyyteen asti. Noin 20 cm:n

syvyydessä mullan seassa sekoittuneena joitakin pieniä paloja poltettua savea. 38 cm:n syvyydellä mullan seassa hiesua ja siihen sekoittuneena noin nyrkin kokoisista tai hivenen pienemmistä kivistä muodostuva kiveys koko montun alalla. Joukossa luun kappaleita (palamattomia ja palaneita) ja muutamia pieniä paloja poltettua/palanutta savea. Löydöt: kiveyksestä ja sen päältä pieniä paloja poltettua/palanutta savea, saviastian kylkipala (punertavanruskeaa savea, koristelematon), rautainen niitin fragmentti, 11 pientä luun kappaletta (pala putkiluuta, koiran etuhammas, muut tunnistamattomia (osa palaneita)), pieni piin kappale. Kiveys ja havainnot indikoivat muinaisjäännöksen jatkumisesta, joten kiveystä ei poistettu.

Koekuoppa 9 (50 x 50 x 51 cm) GPS: 6819199, 429354 (ETRS-TM35FIN). Väriltään hyvin tumma, lähes musta, peltomultakerros vaihettuu 39 cm:n jälkeen peltomullan ja savensekaiseksi kerrokseksi, jossa joukossa joitakin pieniä poltetun saven kappaleita (halkaisija 0,5 cm) ja muutamia pieniä (halkaisija 4 - 7 cm) kiviä. Pohjalla, noin 48 cm:n syvyydestä alkaen kellertävän harmaa savi. Löydöt: 5 pientä poltetun/palaneen saven kappaletta, 4 polttamattoman luun kappaletta, 2 saviastian kylkikappaletta (resenttejä, toisessa koristelu ja valkoinen lasite, toinen punertavaa savea ja pinnoittamaton), 1 epämääräinen kvartsi-iskos. Ei viitteitä kulttuurikerroksesta tai rakenteista.

Koekuoppa 10 (50 x 50 x 76 cm) GPS: 6819206, 429349 (ETRS-TM35FIN). Väriltään hyvin tumma, lähes musta, peltomultakerros jatkuu ainakin 76 cm syvyyteen, johon kaivaminen lopetettiin. 20 - 25 cm syvyydellä muutamia nyrkinkokoisia kiviä mullan joukossa, 34 cm syvyydeltä muutamia pieniä murusia luuta. Löydöt: modernia pullolasia, 5 pientä palaa luuta, tiilen kappale, 4 epämääräistä kvartsia, 5 palaa kuonaa, 7 pientä poltetun/palaneen saven kappaletta. Ei viitteitä kulttuurikerroksesta tai rakenteista.

Koekuoppa 11 (50 x 50 x 45 cm) GPS: 6819216, 429351 (ETRS-TM35FIN). Väriltään ruskea peltomultakerros jatkuu 25 cm:n syvyyteen. Sen alapuolella on harmaa savi, jossa muutamia rusehtavia horisontaalisia raitoja. Ei löytöjä. Ei viitteitä kulttuurikerroksesta tai rakenteista.

Koekuoppa 12 (50 x 100 x 64 cm) GPS: 6819216, 429363 (ETRS-TM35FIN). Koekuoppa sijaitsee heinäpellolla, siinä erottuvan luoteis-kaakkoisuuntaisen matalan kohouman päällä. Koekuoppa aloitettiin 50 x 50 cm:n kokoisena. Hyvin tumma, lähes musta peltomultakerros 27 cm:n syvyyteen asti. Sen alapuolella peltomultaan sekoittuneena noin nyrkin kokoisista tai hivenen pienemmistä kivistä muodostuva kiveys, joka keskittyy montun eteläpuoliskoon. Ei juurikaan löytöjä, hiiltä, palaneita kiviä tai nokista maata, mistä johtuen kuoppaa laajennettiin 50 cm lounaaseen. Myös laajennuksessa kiveys tulee vastaan noin 25 cm:ssä ja löytöjä ei ole. Kaivamista jatkettiin koillisosassa ruutua, jossa kiveyksen paksuus on 23 - 25 cm. Kiveyksessä sekoittuneena on multaa ja tummaa hienoa hiekkaa. Kiveyksen alla, seuraavan kerroksen rajapinnassa, joitakin hyvin pieniä hiilen palasia ja nokeutunutta maata pienellä alueella. Kivien joukossa on vain muutama palaneelta/rapautuneelta vaikuttava kivi. Alimmaisena on vaalea hieno hiekka/hiesu. Löydöt: 4 palaa poltettua/palanutta savea, palaneen luun kappale.

Koekuoppa 13 (50 x 50 x 31 cm) GPS: 6819214, 429367 (ETRS-TM35FIN). Koekuoppa sijaitsee heinäpellolla, siinä erottuvan luoteis-kaakkoisuuntaisen matalan kohouman päällä. Hyvin tumma, lähes musta peltomultakerros 25 cm:n syvyyteen asti. Sen alapuolella peltomultaan sekoittuneena noin nyrkin kokoisista tai hivenen pienemmistä kivistä muodostuva kiveys koko montun alalla. Ei juurikaan löytöjä: mullassa sekoittuneena muutama pieni poltetun savenkappale ja kiveyksen pinnalla kaksi rapautunutta/palanutta kiveä, mutta ei hiiltä tai nokista maata. Kiveyksen kivet eivät vaikuta palaneilta. Koekuopan

12 kiveys jatkunee kuoppaan 13 asti, mitä myös pellon pinnan kohouma indikoi. Kuoppaa ei jatkettu syvemmälle, vaan kiveystä aukaistiin/poistettiin koekuopassa 12.

Koekuoppa 14 (50 x 50 x 45 cm) GPS: 6819232, 429376 (ETRS-TM35FIN). Hyvin tumma, lähes musta peltomultakerros 37 cm:iin asti, joukossa jonkin verran pieniä kiviä ja paikoin harmahtavaa hiekkaa, alapuolella harmaa puhdas savi. Löydöt: 15 pientä palaa poltettua/palanutta savea, kvartsiydin, kvartsi-iskos, resenttiä rautaa (mm. naula), luun kappale. Kaikki löydöt tulivat lähes pinnasta. Ei viitteitä kulttuurikerroksesta.

Koekuoppien lisäksi tehtiin lapionpistoja (7 kpl) koekuopasta 14 koilliseen (noin 10 - 15 metrin päähän) ja koekuopasta 13 kaakkoon (samoin noin 10 - 15 metrin päähän). Pistot (tummasta peltomullasta) osoittautuivat löydöttömiksi.

Rajaus: Muinaisjäännöskohde jatkuu Suopellontiestä kaakkoon laskevan kevyenliikenteen väylän pohjoispuolella, minkä osoittavat koekuopat 7 ja 8. Aluerajaus voidaan vetää siten koekuoppien kuusi ja seitsemän välistä. Koekuopat 12 ja 13 osoittavat pellolla kumpareella olevan kiveyksen, jonka ajoitusta on kuitenkin hankala arvioida muiden havaintojen ja löytöjen perusteella. Se vaikuttaisi kuitenkin olevan ihmisen tekemä ja vastaavan alueelta aiemmin tutkittuja ihmisen tekemiä kiveyksiä. Jotta kiveyksen luonne ja tarkoitus selviäisi, pitäisi aluetta tutkia kaivauksin laajemmin, kuin mitä koekuopituksella on mahdollista tehdä. Uhrikivi sijaitsee noin 20 metrin päässä kiveyksestä, ja sen pohjoispuolelta paikallistettiin 10-metrisestä koeojasta vuoden 1975 tutkimuksissa palanutta luuta ja savea sekä kiveystä (Anttila 1975, 8 ja liite 14). Lisäksi vuoden 1976 (Anttila 1976, 8 - 10 ja yleiskartta 1, 23). koeojat löytöineen (kiveykset, noki- ja likamaa yms.) sijaittivat alle 40 metrin päässä tästä kumpareesta, nykyisen Suopellontien penkereen alla. Huomioiden lisäksi maanomistajan havainnot siitä, että peltomulta on reilusti tummempaa uhrikiven luota lounaaseen ja että paikalliset ovat kertomusten mukaan tehneet metallinilmaisimella samaiselta pellolta ”vanhoja esinelöytöjä”, on pellolla oleva kumpare tässä vaiheessa syytä sisällyttää rajaukseen ja jatkaa aluerajauksia aina uhrikivelle asti.

Pekkasen pellon eli niin kutsutun Vanhanpellon alue

Poutiainen ja Bilund löysivät vuoden 1999 inventoinnin yhteydessä (Bilund & Poutiainen 2000, 13) Suopellontien länsipuolelta, Suurikylän kartanoon menevän Koivukujan ja Suurikyläntien väliseltä kynnetyltä peltolohkolta pintapoimintana mm. rautakautista keramiikkaa ja pieniä metalliesineitä. Aiemmin paikalta olivat paikalliset löytäneet mm. lasihelmen (ja kuulemma muitakin esineitä, joita ei ole kuitenkaan luovutettu viranomaisille). Bilundin ja Poutiaisen mukaan löydöt viittaavat rautakautiseen tai jopa varhaisempaankin asuinpaikkaan. He katsoivat alueen liittyvän Suopellontien toisella puolella olevaan löytöalueeseen eli alueeseen, jolla vuotta myöhemmin suoritettiin kaivaukset kahden pohjoisimman multakan välisellä alueella. Kesällä 2012 paikalle tehtiin kolme koekuoppaa, joiden tarkoituksena oli tarkemmin yrittää selvittää kyseisen alueen muinaisjäännösluonnetta ja yhteyttä Suopellontien toisella puolella olevaan muinaisjäännösalueeseen ja siten vastata kysymykseen alueen kuulumisesta suoritettavaan rajaukseen.

Koekuoppa 15 (50 x 50 x 51 cm) GPS: 6819243, 429329 (ETRS-TM35FIN). Tummanruskea, sekoittunut peltomultakerros yltää 38 cm:n syvyydelle asti, ja sen alla on vaalea puhdas hiekka. Peltomullasta löytyi vielä yli 30 cm:n syvyydeltä muovia, mikä osoittanee pintamaan olevan varsin voimakkaasti sekoittunut. Löydöt: sekoittuneesta kerroksesta löydettiin kuitenkin jonkin verran palaneita kiviä, 26 palaa palanutta/poltettua savea, 8 palaa resenttiä pullolasia, 5 tiilen kappaletta, sian hammas, 2 hevosen hammasta ja

koiran leukaluun kappale sekä muita tunnistamattomia luita. Ei viitteitä kulttuurikerroksesta tai rakenteista.

Koekuoppa 16 (50 x 50 x 57 cm) GPS: 6819248, 429324 (ETRS-TM35FIN). Tummanruskea, sekoittunut peltomultakerros yltää 37 cm:n syvyydelle asti. Sen alla on ohut kerros tummahkoa karkeaa hiekkaa (3 cm) ja sen alapuolella puhdas vaalea hiekka. Sekoittuneesta multakerroksesta ei löytynyt palaneita kiviä, mutta siihen sekoittuneena kuitenkin havaittiin varsin paljon pieniä ja epämääräisiä palaneen/poltetun saven kappaleita. Löydöt: 87 palaa poltettua/palanutta savea, liitupiipun kopan fragmentti (ei leimoja), 3 tiilen kappaletta, 4 pientä palaa koristelematonta keramiikkaa, pullolasin kappale (kirkas, resenti), sian(?) hammas, eläimen kynsi, 11 palamatonta ja tunnistamatonta pientä luun kappaletta, 2 palanutta pientä luunkappaletta, lonkkaluun kappale (hevonen?). Ei viitteitä rakenteista, tummahko karkea hiekkakerros sopisi kulttuurikerrokseksi.

Koekuoppa 17 (50 x 50 x 47 cm) GPS: 6819237, 429 317 (ETRS-TM35FIN). Tummanruskea peltomultakerros yltää 20 cm:n syvyydelle. Sekoittuneena siihen on jonkin verran kiviä (isoimmat nyrkinkokoisia). Peltomultakerroksen alla on 5 - 7 cm:n paksuinen tummasta savensekaisesta hiekasta ja pienehköistä kivistä muodostunut kerros ja sen alla savinen, vaalea hiekka. Löydöt: 29 palaa poltettua/palanutta savea, kuonan kappale, 2 keramiikkapalaa (ruskeapinnoitteista), tiilenkappale (resenti), 2 palaa luuta, 2 pullolasin palaa. Ei viitteitä rakenteista, mutta tummahko karkea hiekkakerros sopisi kulttuurikerrokseksi.

Rajaus: Koekuopituksen perusteella alueen pintakerros on varsin pahoin sekoittunut. Fyysisten piirteidensä perusteella ajoittavia löytöjä tai rakenteita ei paikallistettu. Viitteet likamaasta/kulttuurikerroksesta koekuopissa 16 ja 17 sekä kuopasta 15 löytyneet palaneet kivet kuitenkin tukevat Bilundin ja Poutiaisen pintapoiminnan havaintoja: aluetta on tulkittava osana Suopellontien toisella puolella jatkuvaa muinaisjäännöstä. Koekuopitushetkellä alue oli pääosin kesannolla ja heinän peittämänä, joten Bilundin ja Poutiaisen esittämää avoinna olleen peltomaan pohjalta tehtyä rajausta (YKJ: 6822080 - 6822110, 3429420 - 3429480; muunnettuna ETRS-TM35FIN-projektioon: 6819218.932 - 6819248.921, 429278.629 - 429338.605) on pidettävä tarkempaan, kuin mitä pelkästään koekuopituksen perusteella voisi tehdä: rajaus ko. alueella on suoritettu seuraten Poutiaisen ja Bilundin esitystä.

Peltoalue Suopellontien länsipuolella

Kallioiselta kumpareelta tien länsipuolelta (ETRS-TM35FIN: 6819039, 429237) tunnetaan kaksi kiviröykkiötä (Hirviluoto 1960, 3). Todennäköisesti kumpare kuuluu samaan röykkiöalueeseen, joka on pääosin jäänyt Suopellontien linjauksen alle ja josta osa röykkiöstä on tutkittu 1970-luvulla. Kesällä 2012 kumpareelta oli paikannettavissa enää yksi maansekainen kiviröykkiö, joka lienee sama, jonka myös Bilund ja Poutiainen paikallistivat vuonna 1999 (Bilund & Poutiainen 1999, 11) (ETRS-TM35FIN: 6819019.011, 429228.652). Havainnointia vaikeuttivat runsas pensaikko ja aluskasvillisuus, jotka peittävät kyseistä kumpareta. Lisäksi kumpareelle on siirretty läheisiltä pelloilta kiviä ja muuta maa-ainesta ja sen yli kulkee sähkö/puhelinlinja, jonka paaluista yksi on keskellä kumpareta. Myös Suopellon tien viereinen kevyenliikenteen väylä leikkaa osan kumpareesta. Kalliokumpareen ja siinä olevien röykkiöiden muinaisjäännösluonteen selvittäminen vaatii tarkemman ja perusteellisemmän (koekaivaus)tutkimuksen, kuin mitä kesällä 2012 suoritettussa Ihananiemen rajaustyössä oli mahdollista suorittaa.

Alue Suopellontien ja niin kutsutun Kirkkovainion kivi-/varhaismetallikautinen asuinpaikan välissä oli rajausta tehtäessä heinäviljelyksessä. Paikallisten mukaan kyseiseltä pelloilta on tehty rautakautisia metallinilmaisint löytöjä, ja myös Poutiainen pitää mahdollisena, että Ihananiemestä noin 100 metriä länteen sijaitseva Kirkkovainion kivi-/varhaismetallikautinen asuinpaikka voi mennä jopa lomittain nyt rajattavan muinaiskohteen kanssa (Poutiainen 2000, 5).

Koekuoppa 18. (50 x 50 x 66). GPS: 6819156, 429292 (ETRS-TM35FIN). Multakerroksen paksuus 61 cm ja sen alla savensekainen hiesu. Löydöt: tiilenkappale. Ei viitteitä kulttuurikerroksesta tai rakenteista.

Suopellontien länsipuolelle, noin 10 metriä kevyenliikenteen väylästä tehtiin lisäksi neljä lapionpistoa tielinjan suuntaisesti, koekuopasta kohti kalliokumpareita. Niistä ei kuitenkaan tehty muinaisuuteen viittaavia löytöjä, ainoastaan resentejä lasinpalasia ja muutamia tiilen kappaleita.

2.3. Yhteenveto, rajausta ja siihen liittyviä huomioita

Kartassa 1 on esitetty Lahden kaupunginmuseolta Sysmän kunnan tilaama Sysmän Ihananiemen muinaisjäännöksen (mj.rek. no 781010021) rajausta ja rajauksen koordinaatit (ETRS-TM35FIN). Vuoden 2000 kaivausalueen lounaispuolelle raja on vedetty koekuoppien ja Poutiaisen pressulla suojaaman alueen väliin siten, että Suopellontien teialue jää rajauksen ulkopuolelle – pengertyöt ovat todennäköisesti tuhonneet sen alle mahdollisesti jääneen osan. Tulevaisuudessa olisi syytä kaivaa loputkin Poutiaisen vuonna 2000 määrittelemästä kaivausalueesta, jolloin koko alue Uhrinkalliolta Suopellontieltä kaakkoon laskevalle kevyenliikenteen väylälle asti voitaisiin ottaa sille alun perin suunniteltuun käyttöön. Muinaisjäännös on kyseisellä alueella jo osin tutkittu, mutta osin myös tuhoutunut 1990-luvun maankäytössä.

Kevyenliikenteen väylän pohjoispuolella päädyttiin kuopituksen ja tehtyjen havaintojen pohjalta määrittelemään raja kevyenliikenteen väylän yli, koekuoppien 6 ja 7 välistä aina uhrikivelle asti. Oletuksena on, ettei kevyenliikenteen väylä ole tuhonnut kokonaan sen alle jäänyttä osaa muinaisjäännöksestä. Tulevaisuudessa, jos pelloille suunnitellaan peltoviljelyä voimakkaampaa muokkaavaa maankäyttöä, on alue syytä tarkistaa uudelleen kerran. Tätä tukevat eri tutkijoiden tekemät havainnot, koekaivaukset, nyt tehty koekuopitus kuten myös vanha kartta-aineisto, joka viittaisi siihen, että ainakin 1750-luvun puolella välissä paikalla sijaitsevat jo keskiajalla kirjallisissa lähteissä mainitun Suurikylän taloja (ks. kartat 2 ja 3). On täysin mahdollista, että asutus on jatkunut kyseisellä paikalla, alueen läpikulkevan tien/kulkuväylän varrella kivi-/varhaismetallikaudelta aina 1700-luvulle asti.

Suopellontien pohjoispuolella, Vanhanpellon eli niin kutsutun Pekkasepellon alueella raja seuraa Bilundin ja Poutiaisen esittämää rajausta. Kuopituksen perusteella aluetta on voimakkaasti muokattu, ja siitä johtuen löytöaine on pahoin sekoittunut. Peltomultakerroksesta aiemmin tehtyjen löytöjen ja nyt tehtyjen havaintojen pohjalta on alue kuitenkin syytä edelleenkin sisällyttää rajattavaan muinaisjäännökseen.

Aluetta Suopellontien ja niin kutsutun Kirkkovainion kivi-/varhaismetallikautinen asuinpaikan välissä ei sisällytetty nyt tehtyyn rajaukseen. Paikallisten mukaan kyseiseltä pelloilta on tehty rautakautisia metallinilmaisint löytöjä, ja myös aluetta inventoinut Hannu Poutiainen pitää mahdollisena, että Ihananiemestä noin 100 metriä länteen sijaitseva Kirkkovainion kivi-/varhaismetallikautinen asuinpaikka voi mennä jopa lomittain nyt

rajattavan muinaiskohteen kanssa (Poutiainen 2000, 5). Alueelle Suopellon tien läheisyyteen, sen länsipuolelle tehdyssä koekuopassa ja lapionpistoissa ei kuitenkaan tehty havaintoja tien itäpuolella sijaitsevan kohteen jatkumisesta myös tien länsipuolella. Huomioiden kuitenkin sen, ettei pintapoininta ollut mahdollista (pelto on heinäviljelyksessä), aikaisemmat havainnot ja paikallisten kertomukset tehdyistä metallinilmaisintöistä, on kyseinen peltoalue kuitenkin syytä tutkia tarkemmin siinä vaiheessa jos/kun alueelle suunnitellaan peltoviljelyä voimakkaampaa maankäyttöä. Sama huomio pätee edellä mainitulle kallioiselle kumpareelle, joka sijaitsee myös tien länsipuolelta (ETRS-TM35FIN: 6819039, 429237). Kumpareella olevat mahdolliset röykkiöt on syytä tarkemmin tutkia, ennen kuin paikalla suoritetaan maaperää voimakkaammin muokkaavia toimenpiteitä.

Suopellontiestä kaakkoon laskeutuvan ja etelään kaareutuvan kevyenliikenteen väylän itäpuolelle ei tehty koekuopitusta tai maastopointintaa johtuen alueen runsaasta puustosta ja aluskasvillisuudesta sekä siitä, että alueen itäpuoli toimii nykyisin ylijäämämaan kaatopaikkana. Lisäksi kyseinen alue vaikuttaisi olevan ainakin osittain täyttömaata. Myös paikalliset kertovat alueelle tasatun jossakin vaiheessa muualta tuotua maa-ainesta. Käytössä olleilla menetelmillä kyseisen alueen mahdollisten muinaisjäännösten tarkistaminen ei ollut mahdollista.

Rajauksen koordinaatit (ETRS-TM35FIN)

Alue Suopellontien itäpuolella (Suopellontietä ei ole sisällytetty alueeseen):

A: 6819138, 429318
 B: 6819122, 429358
 C: 6819151, 429369
 D: 6819181, 429361
 E: 6819241, 429383
 F: 6819250, 429364

Alue Suopellontien länsipuolella (Pekkasenpellon eli Vanhanpellon alue):

G: 6819245, 429337
 H: 6819271, 429291
 I: 6819249, 429279
 J: 6819227, 429279
 K: 6819218, 429324



Esko Tikkala
 Lahdessa 20.7.2012

3. Metallinilmaisain ja seulontatutkimukset vuonna 2012

Sysmän kotiseutuyhdistys otti keväällä 2011 yhteyttä Päijät-Hämeen maakuntamuseoon ja osoitti halukkuutensa aloittaa Ihananiemen muinaisjäännösalueen arkeologiset tutkimukset uudelleen tarkoituksenaan tutkia alueella olevaa viimeistä multakasa seuloilla ja metallinilmaisimella. Pyrkimyksenä tällä oli saada alueen yli 10 vuotta pysähdyksissä ollut tutkimus jälleen käyntiin. Tältä pohjalta kenttätöitä suoritettiin kesällä 2011 (4. - 8.7.2011) ja jatkettiin heinäkuussa 2012 (2.7. - 6.7.2012). Heinäkuussa 2012 seulonnan ja metallinilmaisintutkimuksen toteuttivat vuoden 2011 tavoin Sysmä Seura Ry ja Päijät-Hämeen tutkimusseuran arkeologian osasto. Lahden kaupungin museo/Päijät-Hämeen maakuntamuseo toimi hankkeessa valvojana ja töiden johtajana. Kentällä seulonnan ja metallinilmaisintutkimuksen valvojana ja vastuullisena johtajana toimi Esko Tikkala. Hankkeeseen osallistuivat arkeologian harrastajat Markku Lepistö, Irja Perttula, Kalevi Perttula ja Tanja Ranta Sysmä Seura ry:stä, Marja Lepistö, Tapani Salminen, Eero Siljander ja Carita Uronen Päijät-Hämeen tutkimusseura ry:stä.

Sää suosi jälleen projektia. Kuiva ja aurinkoinen sää oli edullinen metallinilmaisintutkimukselle ja myös seulomiselle. Myös ilmapiiri kenttätöihin osallistuneiden keskuudessa oli koko projektin ajan erinomainen.

3.1. Tutkimuskohteen kuvaus

Viimeinen alueella säilyneistä multakasoista sijaitsi Ihananiemen muinaisjäännösalueen eteläosassa, itäpuolella Suopellontietä, Surmakivestä (mj.rek. nro: 781010020) noin 70 metriä pohjoiseen ja vuoden 2000 kaivausalueesta noin 100 m etelään (ks. karttaliite). Multakasan koordinaatit ovat (ETRS-TM35FIN): 6819053, 429291 (länsipää) ja 6819049, 429304 (itäpää), Z= n. 80. Pituutta jäljelle jääneellä multakasalla oli noin 10 metriä ja korkeutta paikoin kolmisen metriä. Kasa muodostui pääasiassa hiekkansekaisesta mullasta, jossa oli paikoin sekoittuneena savea ja kiviä. Vuodessa multakasa oli ehtinyt pahoin ruohottua ja kasvaa umpeen. Projektia jatkettaessa heinäkuussa 2012 kasvillisuutta kasan päällä ja sen ympäristössä oli paikoin yli vyötärön korkeuden. Ennen traktoria maakan pinta ja sen ympäristö niitettiin ja tutkittiin metallinilmaisimin.

3.2. Menetelmät

Perustuen edelliskesän havaintoihin oli kesän 2012 tutkimuksissa pääpaino metallinilmaisimella. Multakasa tasoitettiin sen pohjois- ja eteläpuolelle noin 15 cm:n paksuisiksi päällekkäisiksi kerroksiksi, jotka käytiin läpi metallinilmaisimin vähintään kahteen kertaan. Tutkimus suoritettiin kahdella metallinilmaisimella siten, että tasoitettu kerros tutkittiin toisella ilmaisimella kaistoittain pituussuuntaisesti ja toisella kaistoittain sivusuuntaisesti. Tällä tavoin ilmaisimen signaalin suuntaa vaihtelemalla pyrittiin maa-aines käymään mahdollisimman perusteellisesti läpi.

Metallinilmaisintutkimuksen ohella toisesta tasoituskerroksesta alkaen valittiin satunnaisotannalla maata seulontaa varten. Seulonnassa käytettiin 5 x 5 mm:n silmäkoon rulla/käsiseulaa. Tarkoituksena tällä oli 1) tutkia, onko kasassa havaittavissa löytökeskittymiä ja toisaalta 2) tarkastella vuoden 2011 seulonnan havaintojen paikkansapitävyyttä. Viikon loppuun mennessä koko multakasa saatiin käytyä läpi ja tasattua paikalle. Yhteensä tutkittiin noin 40 kuutiota maata.

3.3. Löydöt

Löytöjä ei tutkimuskohteesta johtuen eritelty löytöpaikkojen mukaan. Multakasa on todennäköisesti kuorittu varsin suurelta alueelta pellosta, ja löytöjen alkuperäisen kontekstin selvittäminen on näin ollen mahdotonta. Löydöt eroteltiin kentällä kuitenkin löytötyypin mukaan pusseihin ja lisäksi metallilöydöt käärittiin jo kentällä silkkipaperiin ja toimitettiin jokaisen päivän päätteeksi säilöön jääkaappiin. Kentällä kaikki löydöt dokumentoitiin, paitsi selvästi resentit artefaktit kuten pullon korkit ja muoviesineiden kappaleet. Yleisellä tasolla löydöistä voitaneen todeta, ettei talteenotettavia löytöjä juurikaan ollut ja että merkittävä osa löydöistä keskittyi multakasan länsiosaan, joka pääosin tutkittiin jo kesällä 2011. Luultavasti multakasan länsipäädyn maa-aines on kuorittu lähempää tien vierustaa ja nyt rajatun muinaismuistoalueen suuntaan. Todennäköisesti tästä johtuen löytömäärä suhteessa edellisikseen oli selvästi pienempi ja painottui pääasiassa uudempaan materiaaliin, kuten nauloihin.

Taulukko 1. Sysmä. Ihananiemi 2012. Kaikki multakasan metallinilmais- ja seuralöydöt¹

Löydöt	Kpl	Paino (g)	Mitat (mm, max)	Ajoitus
Pronssi/kupariseos rengas	1	2,0	21 x 21 x 2	?
Raha	1	6,5	23 x 2	1700-luku
Raha	1	7,6	31 x 2	1800-luku
Metallilevyn katkelma	1	4,7	19 x 15 x 4	?/rautakausi
Kivilajiesineen fragmentti	1	3,4	14 x 13 x 5	?/kivikausi
Naula, taottu	15	278,2	115 x 13	historiallinen aika/moderni
Naula, konetaottu	12	109,6	119 x 8	moderni
Hevoskenkä, puolikas	1	135,9	116 x 23 x 13	historiallinen aika/moderni
Tunnistamattomia rautalevyn fragmentteja	6	98,8	46 x 41 x 5	rautakausi/historiallinen aika/moderni
Keramiikka	6	16,1	24 x 18 x 4	moderni
Lasi	2	8,3	31 x 22 x 5	moderni
Savitiiviste/poltettua savea	-	-	-	ei otettu talteen
Kuona (rauta)	6	225,5	65 x 53 x 32	rautakausi/historiallinen aika
Tiili	2	23,0	32 x 32 x 20	historiallinen aika/moderni

¹ Ks. talteenotetut löydöt löytöluettelosta

3.4. Yhteenveto seulontatutkimuksista

Vuoden 2011 tutkimusten pohjalta keskityttiin kesällä 2012 ensisijaisesti metallinilmaisintutkimukseen. Vuosien 2011 ja 2012 löydöt – eli pääasiassa niiden puuttuminen – vahvistavat Hannu Poutiaisen esittämän tulkinnan alueen rajautumisesta noin 100 metriä koilliseen tutkitusta kasasta. Tämä tukee myös aluerajauksen yhteydessä tehtyjä havaintoja.

Jäljelle jää enää kysymys siitä, minne maata alueelta on kuljetettu. Paikalla on ollut useita maakasoja ja ainoastaan vajaa kolme niistä on tasoitettu alueelle. Todennäköisesti maa-aineksen mukana on muualle kulkeutunut kivi- ja rautakauden sekä myös historiallisen ajan löytöjä, mikä saattaa tulevaisuudessa aiheuttaa ongelmia niin tutkimuksen kuin maankäytönkin kannalta.



Esko Tikkala
Lahdessa 20.7.2012

Lähdeluettelo

Museoviraston Arkeologian osaston tutkimusraportit:

- Anna-Liisa Hirviluoto 1960 *Sysmän rakennuskaava-alueen päätien, Sysmä kk. – Suopelto, ja sen lähetyvillä olevien muinaisjäännösten tarkistus. Tarkastusraportti.*
- Kaisu Anttila 1975 *Sysmä, Suurikylä, Ihananiemi 1975, kaivaus. Kaivauskertomus.*
- Kaisu Anttila 1976 *Sysmä, Suurikylä, Ihananiemi 1975, röykkiö- ja koekaivaus. Kaivauskertomus.*
- Antti Bilund ja Hannu Poutiainen 1999 *Sysmän kunnan kaava-alueen arkeologinen inventointi. Inventointikertomus.*
- Hannu Poutiainen 2000 *Sysmä Ihananiemi. Arkeologinen koekaivaus rautakautisella muinaisjäännösalueella. Kaivauskertomus.*

Digikuvaluettelo

- Kuva 1. Vuoden 2000 kaivausalue, luoteesta. (*Kuva1.jpg*)
- Kuva 2. Pelto vuoden 2000 kaivausalueen pohjoispuolella, luoteesta. (*Kuv2.jpg*)
- Kuva 3. Vanhanpellon alue eli nk. Pekkasenpellon alue, lounaasta. (*Kuva3.jpg*)
- Kuva 4. Koekuoppa 1, lounaasta. (*Kuva4.jpg*)
- Kuva 5. Koekuoppa 2, lounaasta. (*Kuva5.jpg*)
- Kuva 6. Koekuoppa 3, lounaasta. (*Kuva6.jpg*)
- Kuva 7. Koekuoppa 4, lounaasta. (*Kuva7.jpg*)
- Kuva 8. Koekuoppa 5, lounaasta. (*Kuva8.jpg*)
- Kuva 9. Koekuoppa 6, lännestä. (*Kuva9.jpg*)
- Kuva 10. Koekuoppa 7, luoteesta. (*Kuva10.jpg*)
- Kuva 11. Koekuoppa 8, idästä. (*Kuva11.jpg*)
- Kuva 12. Koekuoppa 9, koillisesta. (*Kuva12.jpg*)
- Kuva 13. Koekuoppa 10, koillisesta. (*Kuva13.jpg*)
- Kuva 14. Koekuoppa 11, idästä. (*Kuva14.jpg*)
- Kuva 15. Koekuoppa 12, kaakosta. (*Kuva15.jpg*)
- Kuva 16. Koekuoppa 12, kaakosta. (*Kuva16.jpg*)
- Kuva 17. Koekuoppa 12, kiveyksen profiili koillisesta. (*Kuva17.jpg*)
- Kuva 18. Koekuoppa 13, kaakosta. (*Kuva18.jpg*)
- Kuva 19. Koekuoppa 14, lounaasta. (*Kuva19.jpg*)
- Kuva 20. Koekuoppa 15, lounaasta. (*Kuva20.jpg*)
- Kuva 21. Koekuoppa 16, koillisesta. (*Kuva21.jpg*)
- Kuva 22. Koekuoppa 17, pohjoisesta. (*Kuva22.jpg*)
- Kuva 23. Koekuoppa 18, lounaasta. (*Kuva23.jpg*)
- Kuva 24. Ihananiemen viimeisen multakasan tasoitusta koneella. Kuva lännestä.
(*Kuva25.jpg*)
- Kuva 25. Ihananiemen viimeisin multakasa tasoitettuna. Kuva lounaasta. (*Kuva26.jpg*)
- Kuva 26. *Raportin kansi.* Markku Lepistö, Eero Siljander, Tapani Salminen, Marja Lepistö ja Carita Uronen suorittamassa metallinilmaisintutkimusta Sysmän Ihananiemessä 4.7.2012. (*Kuva27.jpg*)



0 100 m

- Vuoden 2000 tutkimusalue
- 2011 ja 2012 tutkittu maakasa
- Koekuoppa
- Rajaus

Rajauksen koordinaatit (ETRS-TM35FIN):

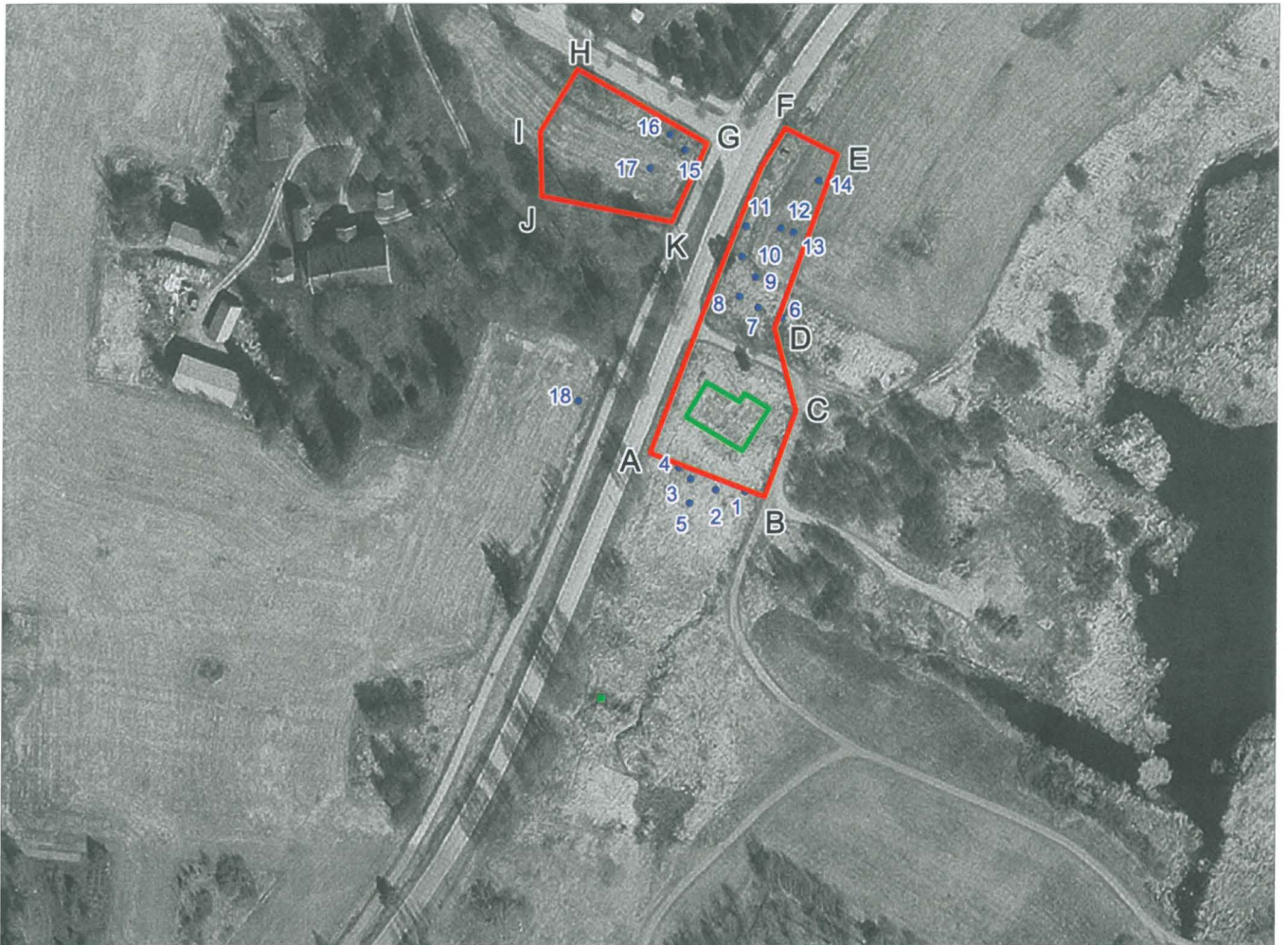
A: 6 819 137.59, 429 317.50
 B: 6 819 122.37, 429 357.91
 C: 6 819 151.24, 429 368.82
 D: 6 819 180.64, 429 361.32
 E: 6 819 241.08, 429 383.24
 F: 6 819 250.38, 429 364.47

G: 6 819 244.95, 429 337.29
 H: 6 819 270.93, 429 291.40
 I: 6 819 249.00, 429 279.00
 J: 6 819 227.08, 429 279.31
 K: 6 819 218.09, 429 324.81

RAJAUSKARTTA
1 : 2500

MAASTOKARTTA, M4413B

© MML, 2012



0 100 m

- Vuoden 2000 tutkimusalue
- 2011 ja 2012 tutkittu maakasa
- Koekuoppa
- Rajaus

Rajauksen koordinaatit (ETRS-TM35FIN):

A: 6 819 137.59, 429 317.50
 B: 6 819 122.37, 429 357.91
 C: 6 819 151.24, 429 368.82
 D: 6 819 180.64, 429 361.32
 E: 6 819 241.08, 429 383.24
 F: 6 819 250.38, 429 364.47

G: 6 819 244.95, 429 337.29
 H: 6 819 270.93, 429 291.40
 I: 6 819 249.00, 429 279.00
 J: 6 819 227.08, 429 279.31
 K: 6 819 218.09, 429 324.81

RAJAUSKARTTA
1 : 2500

ORTOILMAKUVA, M4413B

© MML, 2012



Kartta 2. Yksityiskohta pitäjänkartasta vuodelta 1748 (Lantmat.lev. 1850 nr 31 Sysmä kk 1748. Pehr Kjellman, Erik Tulindberg 1748). Suurikylä ja tutkimusalue korostettu vihreällä ympyrällä. <http://www.vanhakartta.fi>, Historian ja etnologian laitos, Jyväskylän yliopiston julkaisuarkisto.



Kartta 3. Ilmakuva vuodelta 1970 (Yksityiskohta keskustaajaman alueesta, Sysmän kunta). Tutkimusalue korostettu vihreällä ympyrällä.



Kuva 1. Vuoden 2000 kaivausalue, luoteesta.



Kuva 2. Pelto vuoden 2000 kaivausalueen pohjoispuolella, luoteesta.



Kuva 3. Vanhanpellon alue eli nk. Pekkasenpellon alue, lounaasta.



Kuva 4. Koekuoppa 1, lounaasta.



Kuva 5. Koekuoppa 2, lounaasta.



Kuva 6. Koekuoppa 3, lounaasta.



Kuva 7. Koekuoppa 4, lounaasta.



Kuva 8. Koekuoppa 5, lounaasta.



Kuva 9. Koekuoppa 6, lännestä.



Kuva 10. Koekuoppa 7, luoteesta.



Kuva 11. Koekuoppa 8, idästä.



Kuva 12. Koekuoppa 9, koillisesta.



Kuva 13. Koekuoppa 10, koillisesta.



Kuva 14. Koekuoppa 11, idästä.



Kuvat 15-16. Koekuoppa 12, kaakosta.



Kuva 17: Koekuoppa 12.
Kiveyksen profiili koillisesta.



Kuva 18. Koekuoppa 13, kaakosta.



Kuva 19. Koekuoppa 14, lounaasta.



Kuva 20. Koekuoppa 15, lounaasta.



Kuva 21. Koekuoppa 16, koillisesta.



Kuva 22. Koekuoppa 17, pohjoisesta.



Kuva 23. Koekuoppa 18, lounaasta.



Kuva 24. Ihananiemen viimeisen multakasan tasoitusta koneella. Kuva lännestä.



Kuva 25. Ihananiemen viimeisin multakasa tasoitettuna. Kuva lounaasta.