

Arkkid. 11/25.1.2013

ESIHISTORIALLISEN KOHTEEN TARKASTUS

Tarkastanut Hannu Kotivuori

Aika 23.7.1987

Kohde kivikautinen asuinpaikka

Kunta ROVANIEMI 463

Ajoitus _____

Alue Muurola

Nimi Pahaoja

Mj-rekisteri n:o 15:5

Mj-luokka I/II

Peruskartta (n:o, nimi, vuosi) 3612 04 Niskanperä 1978

Peruskoordinaatit: x = $\frac{7372\ 95}{7373\ 12}$ - _____, y = 434 05-22, z = n.95-100

Yhtenäiskoordinaatit: p = _____, i = _____, k = _____

Suunta ja etäisyys kirkosta tms. noin 2150 m Valajaskosken voimalasta luoteeseen

Mj:n laajuus (alueen rajakoordinaatit lisäykseen) noin 170 x 170 m

Kylä, kaupunginosa Valajainen/Muurola

Alue (kylän osa, kortteli tms.) Häkinvaara/Kalliovaara

Tila, palsta, tontti tms.; RN:o; paikan lähempi nimi _____

Omistaja, vuokraaja, osoite, puhelin Esko Vallivaara

Aikaisemmat tiedot (verfikaatit, tarkastukset, tutkimukset, mj-luettelot, kirjallisuutta) -

Aikaisemmat löydöt (museonumerot) -

Tarkastuslöydöt KM 24092

Liitteet: peruskarttaote, muita karttoja karttaluonnos 1:1000

valokuvat neg. LMM/O-336 6/V (H.K 1987), diat n:o _____

Tarkastuksen aihe inv.

Ympäristö (rakennukset, tiet, vesistöt, hiekkakuopat ym.; karttaluonnos, mikäli muutoksia peruskartasta) Valajaisten kohdalla olevien Häkinvaaran ja Kalliovaaran välissä virtaavan Pahaojan reunamalla oleva kohde on asumattomalla metsäalueella. Pahaoja laskee vaarojen välissä hieman ylempänä (noin 100-105 m y.m.p.) olevalta Häkinjängältä liikavesiä pitkin 1.5 - 2 m syväksi uurrostuvaa ja noin 15 - 25 m leveää jyrkkäreunaista uomaansa Tuomijokeen lännessä.

Kohteen kuvaus (maaston laatu: pelto, metsä, ranta tms.; Muoto: mäki, rinne tms. Maaperä: Kasvillisuus. Huomiot kohteesta. Aikaisemmin tutkittu osa. Koekuopat jne., Muutokset aikaisemmasta. Nykyinen kunto.) Vaarojen väliin kuroutuvan muinaisen lahdelman, nyt suoksi kuivuneen poukaman, rantatörmä laskee tasaisesti länteen. Pahaojan törmät ovat suon laidalla piirtyneet pääosin kuusikkoiseen ja sankan humuksen peittämään kasvustoonkin hyvin erotuviksi. Pääosin jo käytöstä jäänyt ja vain kevyesti humuspeitteen alle rikkoutuva kärrytie kaartuu Pahaojan pohjoista törmää vaaran ja suon kupeelle luoteeseen. Reunamalla on ainoastaan pari pientä hiekkakuopannetta - muilta osin asuinpaikka on säilynyt toistaiseksi hyvin.

Tien pinnalla on liesikiveyksien viitteinä palaneita kiviä ja melkoisen runsasta kvartsiaineistoa, joukossa useita selviä kaapimia, noin sadan metrin matkalla. On selvää, että törmä ja sen takana oleva metsätasanne kuuluvat myös asuinpaikkaan ja samoin on luultavaa, että Pahaojan eteläinen puoli on ollut asuinkäytössä, vaikka siellä ei sankan kasvuston vuoksi asuinpaikkalöytöjä ilman kaivausta voidetaakaan. Läntisin sivusta suon laidassa ja pääosin hienohiekkaisen törmän ylemmät osat ovat mäntyvaltaisia. Ojanteen kosteilla reunamilla ovat kuuset ja koivut vallalla (puusto on täysimittaista ja hakkuut aluetta saattavatkin uhata). Asuinpaikkaa on syytä pitää jo karttanhavaintojen perusteella selkeänä merenranta-asuinpaikkana, joka korkeutensa perusteella on arvioitavissa kutakuinkin Sinetän Lamminvaaran ikäiseksi ja siten mesoliittiseksi (korkeuden mukaisesti jopa aikaan ennen Litorinameren korkeinta vaihetta so. käytännössä juuri sen vaiheille ja aikaan n. 5300 BC kuten Lamminvaarakin). Kvartsiaineiston dominoivuus, runsaus ja varsin korkea laatu on ounasteltavissa jo inventointilöytöjen perusteella tälle paikalle ominaiseksi.

Alueen laajuuden arviointiperuste pintalöydöt

Luokitusehdotus perusteluineen _____

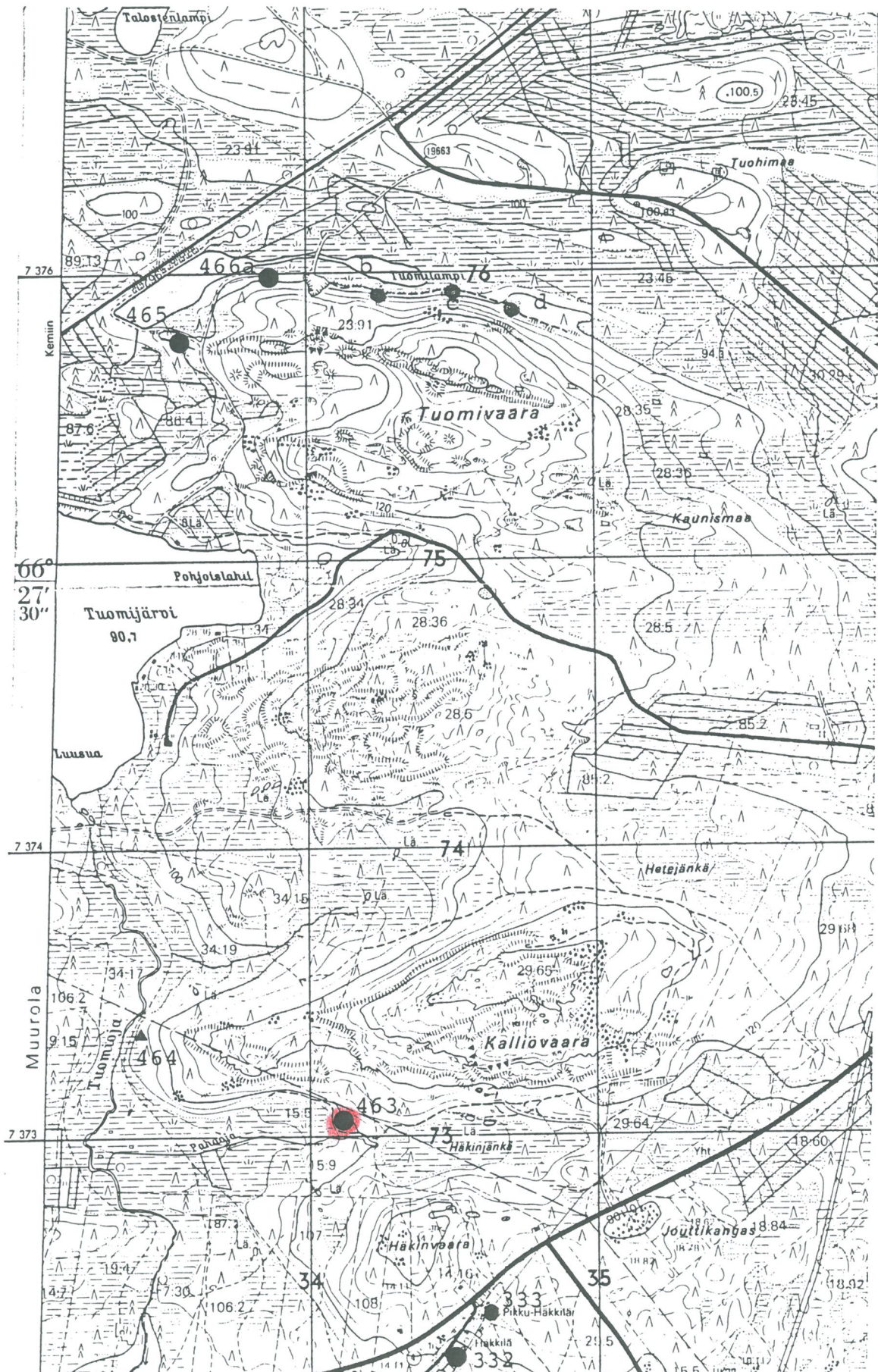
Ehdotus suoja-alueeksi perusteluineen _____

Havaintomahdollisuudet metsäalueella rajoitetut

Opas _____

Rauhoitustoimenpiteet maastossa (yhteys maanomistajaan, kiireelliset ilmoitukset jne) _____

Tarpeelliset jatkotoimenpiteet _____



466 a-d

465

464

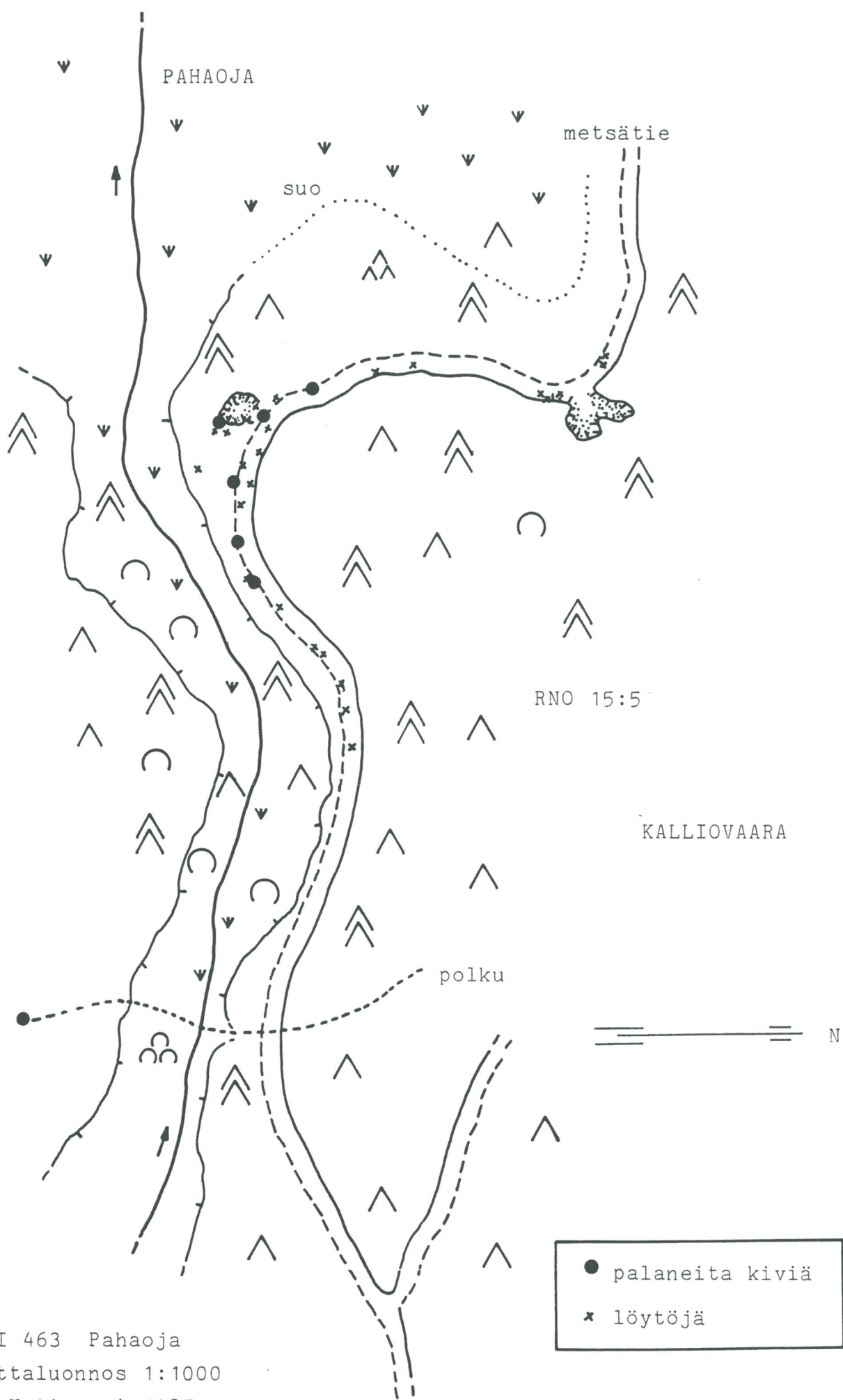
463

333

332

Peruskartta 3612 04 NISKANPERÄ. 1:20 000, 1973 (1975).

↓
valajieskosi
n. 500m



ROVANIEMI 463 Pahaoja
 Yleiskarttaluonnos 1:1000
 Piirt. H.Kotivuori 1987

463



Pahaojan (vas.) pohjoistörmällä oleva ja mitä ilmeisimmin mesoliittiseen kiviikauteen ajoittuva asuinpaikka. Kvartseja ja palaneita kiviä on kautta pintahumusta murtaneen kärkytien pinnan - eritoten takana näkyvän mutkan vaiheilla. Maasto viettää tasisella kankaalla länteen, kohti kuvassa taustalla olevaa suota. Etäisyys etelässä olevaan Kemijokeen on noin 1.5 km. LMM/0-336 6/V (H.Kotivuori 1987). Idästä.

466 a



Kivikautista asuin- tai oleskelualueutta Tuomivaaran pohjoissivustalle tehdyn tien reunamilla noin 4.5 km Kemijoesta pohjoiseen. Kvartseja ja palaneita kiviä löytyi harvakseltaan tien reunamilta. Kyseessä on mitä ilmeisimmin läheisen, laajemman mesoliittisen kiviikauden asuinpaikan, kohteen 465 yhteyteen kuuluvasta oleskelusta. LMM/0-336 1/V (H.K 1987). Idästä.