

Inre

**MUSEOVIRASTO/ RAKENNUSHISTORIAN OSASTO**  
**Työselostus**

<b>Tutkija</b> J. Hansson			<b>Aika</b> 7-8/1985
<b>Paikkakunta</b> Raahé	<b>Kaup.osa/ Kylä</b> III	<b>Kortteli/ Tila</b> 9	<b>Tontti</b> 1

**Osoite**

Rantakatu 22 - Cortenkatu 1

**Tutkimuksen laatu**

Inventointi

**Työselostus**

Inventointikertomus 10 s.

**Piirroksat**

Rohja-, asema- ja yksityiskohtapiirroksia 10 kpl.

**Valokuvat**

Valokopioita valokuvista. 17 s.

**Muuta**

Kopio: Valtioneuvoston päätös Oulun lääninhallituksen 17. 10. 1980 tekemän kult.hist. huomattavien rakennusten suojelua tarkoittavan päätöksen vahvistamista koskevaan asiaan. 5 s.

LEUFSTADIUKSEN TALO  
III/9/1

Rantakatu 22 - Cortenkatu 1

RAAHE



Museovirasto  
Rakennushistorian osasto  
**Inventointikertomus**  
Heinä-elokuu 1985  
tutkija Joakim Hansson

## RAAHE

### NS. Leufstadiuksen kiinteistö III/3/1, Rantakatu 22 - Cortenkatu 1

Ns. Leufstadiuksen talo, joka sijaitsee Raahen III kaupunginosassa, korttelissa 9, tontilla 1, muodostaa ruotsinvallan aikaiselle kaupunkirakentamiselle tyypillisen suljetun porvariskartanon. Rakennusryhmä on vanhassakaupungissa keskeisellä paikalla Ranta- ja Cortenkadun kulmassa. Rakennukset ovat harvoja vuoden 1810 suurpalosta säästyneitä kaupunkitaloja. Tontti on Cajanuksen asemakaavassa (1750) merkitty numerolla 71. Se oli tuolloin nykyistä huomattavasti pienempi, sen itäosa kuului silloiseen tonttiin 72 (nyk. 11). Odenvallin kaavassa (1826) tontti säilytti muotonsa, sen numero oli silloin 108. Po. tontin todelliset asutussuhteet eivät vastanneet asemakaavallisia merkintöjä. Tontin itäpuoliskon rakennukset ovat näet ainakin 1700-luvun lopulta lähtien sijainneet viereisen tontin 11 alueella. Tontin 11 länsiosa liitettiin tonttiin no 1 vasta v. 1915.

Leufstadiuksen kiinteistö on säilynyt poikkeuksellisen hyvin 1800-luvun alkupuolen asussa, sisältäen yhä kaikki tuon ajan porvaristaloon liittyvät rakennukset.

#### Rakennus 1, päärakennus

Tontin päärakennuksen rakentamishistoria on kolmivaiheinen. Talon vanhimman osan muodostaa pääsiipi, joka on rakennettu v. 1804. Rakennus vuorattiin 1826 ja maalattiin 1834 öljyväriä. Ennen tätä rakennus oli kuitenkin punamullattu. Alunperin vesikattona oli lautakatto. Sen päälle tehtiin pärekatto 1800-luvun puolivälin jälkeen. Cortenkadun siipi rakennettiin viimeistään vuonna 1841. Professori Henrik Lilius pitää mahdollisena, että siipi rakennettiin aikaisemmin ja liitettiin pääsiipeen yllämainittuna vuonna. Julkisivujen vuoraus on täydennetty lisärakennusvaiheessa. Vuosina 1908-09 päärakennusta vielä lisärakennettiin pihan puolelta. Pääsiivessä on alunperin ollut 3 kamaria ja sali, Cortenkadun siivessä 2 kamaria ja keittiö sekä lisärakennuksessa vuodesta 1908-09 on 4 huonetta ja eteinen. Päärakennus oli viimeksi jaettu kolmeksi asunnoksi. Suurin osa säilyneestä alkuperäisestä sisustuksesta (ovet, listoitukset ym.) ovat jäljellä. Alkuperäiset tapetit on peitetty myöhempien tapettikerrosten ym. alle. Päärakennus on tutkittava tarkoin ennen kuin ryhdytään korjaustoimenpiteisiin. Maan pinta on pihan puolella noussut ja kivijalka on peittyneet; seinien alaosissa on lahovaurioita. Rakennuksessa on vanhan vakuutuskirjan mukaan kaksinkertainen hirsistä tehty alapohja.

#### Rakennus 2, entinen tupakkatehdas

Cortenkadun varrella sijaitseva erillinen asuinrakennus on rakennettu vuonna 1830 leivintuvaksi. Sillä oli alunperin lautakatto, joka myöhemmin vaihdettiin pärekattoon ja viime vuosisadan lopussa huopakattoon. Rakennus oli vuonna 1868 maalattu öljyväriä; se lienee vuorattu juuri sitä ennen. Leufstadiuksen tupakkatehdas toimi sittemmin tässä rakennuksessa.

Pohjakaava käsitti alunperin tuvan, kamarin ja porstuan. Sisätilojen alkuperäisasusta on niukasti tietoja.

### **Rakennus 3, aitta**

Vuonna 1798 rakennettu kaksikerroksinen aitta sijaitsee tontin itäsi-  
vulla. Palovakuutuskirjassa vuodelta 1834 mainitaan, että aitta oli  
silloin sauna. Rakennus oli siirretty nykyiseen paikkaansa v. 1830  
ja sen jälkeen ei ole ratkaisevia muutoksia sen ulkoasussa tehty pait-  
si, että julkisivut on myöhäisessä vaiheessa vuorattu. Vesikaton kat-  
teena on nykyisin kattuhuopa.

### **Rakennus 4, ent. panimotupa**

Vuonna 1820 rakennettu panimotupa muutettiin myöhemmin pesutuvaksi  
ja saunaksi. Rakennuksen itäpääty ja eteläseinä on vuorattu lomalau-  
doituksella, seinät ovat länsipäätyä lukuunottamatta punamullatut.  
Katon ulkokatteena on kattuhuopa. Rakennus on hyvin huonokuntoinen.

### **Rakennus 5, navetta ym.**

Navetta, jonka yhteydessä on rehuvara, liiteri, tunkio ja käymälä  
on rakennettu kahdessa vaiheessa, länsiosa on vuodelta 1857 ja itäosa  
vuodelta 1813. Eteläseinä on vuorattu yhtenäisellä lomalauoituksella,  
joka on punamullattu. Ulkokatteena on kattuhuopa. Myös tämä rakennus  
on huonokuntoinen; ollut vuosikymmeniä käytöttä ja hoidotta.

### **Rakennus 6, aitta ja talli**

Rakennus 6, joka sijaitsee tontin länsilaidalla päärakennuksen välit-  
tömänä jatkeena, on rakennettu vuonna 1813. Alunperin aitta ja talli  
olivat erillisiä rakennuksia jotka myöhemmin ovat saaneet yhteisen  
vesikaton, jonka ulkokatteena on kattuhuopa. Julkisivu kadulle päin  
on vuorattu ja maalattu keltaiseksi, mutta pihajulkisivu on vuoraa-  
maton ja punamullattu. Huonokuntoinen.

### **Kaivo**

Kaivon paikka on alkuperäinen, mutta kaivo on uusittu.

Päärakennus ja entinen tupakkatehdas suojeltiin helmikuun 23 päivänä  
1984 valtioneuvoston päätöksellä kulttuurihistoriallisesti huomatta-  
vien rakennusten suojelusta annetun lain nojalla.

**Tontin III/9/1 (ent. 108 ja osa 109) omistajat**

n. 1810 - 1833	Adolph Fredric Westman, pormestari
1833 - n. 1865	Johan Leufstadius, kauppias
n. 1865 - ?	Carin Christina Leufstadius, os. Hallberg, leski
?	H.J. Leufstadius, kapteeni
? - 1906	Johan Leufstadius, herra
1906 - 1975	Raahen seurakunta (toimi vanhainkotina)
1975 -	Raahen Rakennus Oy

**JULKISIVUT****Päärakennus**

Päärakennus on kulmarakennus. Sen pääsiipi antaa Saaristokadulle. Cortenkadun siipi on edellistä pienempi ja eri katon alla. Pihaseinällä on rakennuksen sisäkulmassa suurehko kulmahuone ja Cortenkadun siiven eteläseinässä porstua.

**Kivijalka** on eri seinillä hieman erilainen. **Länsiseinän** kivijalka on tehty verraten säännöllisistä porakivistä, graniittikvaadereista, joita maanpinnan yläpuolella on kaksi kivikertaa. Kivet on asetettu paikoilleen saumakiviä käyttäen, laastia on vain vähän. Kivijalan yläreunassa on runsaasti pieniä saumakiviä, jotka alkuaan ovat olleet rappauksen peitossa. Saumakivet ovat graniittia. Kivijalka on kokonaan maalattu harmaaksi. - Pohjoisseinän kivijalka on tekotavaltaan edellisen kaltainen, mutta varsinkin itäpäästään sitä huomattavasti epä-säännöllisempi. Siinä on käytetty luonnonkiviä. Kivijalan korkeus on itäpäässä 15-20 cm, länsipäässä 90 cm. **Itäpäädyn** kivijalka on peitetty sementillä. Sen korkeus on 15-20 cm ja se ulkonee seinäpinnasta noin 8 cm. - Itäseinän kivijalka on tehty säännöllisistä punagraniittikvaadereista. Seinän pohjoisosassa se on peitetty sementillä ja se on muuta osaa korkeampi. **Eteläseinän** kivijalka on itäpäädyn kivijalan kaltainen. **Eteläpäädyn** kivijalka taas on tehty punagraniittikvaadereista.

**Aukkoja** kivijalassa ei ole pihan puolella. Cortenkadulle taas avautuu kaksi tuuletusaukkoa. Pääsiiven pohjoispäädyssä on noin 40 cm korkea, 30 cm leveä aukko. Aukon suu on vuorattu puukehyksellä. Sen pielet levenevät sisäänpäin ja länsipieli sekä aukon pohja on vuorattu tiilillä. Cortenkadun siiven keskivaiheilla on 30 cm korkea, 35 cm leveä vuoraamaton tuuletusaukko. Rantakadulla on alustaan johtava oviaukko. Se sijaitsee seinän keskiviivan pohjoispuolella. Ovi on pariovi, leveys 110 cm, korkeus 70 cm. Ovi on tehty kaksinkertaisesta, 15-20 cm levyisestä laudasta. Vaakasuurasti asetettu ulkolauta on puolipontti, pystysuora sisälauta täysponttia. Oviaukon pohjoispuolella on yksi, sen eteläpuolella kaksi pohjoispäädyssä olevan kaltaisia aukkoja.

**Alusta** on pääasiassa melko korkea. Kivijalan paksuus on noin 1 m. Sen sisäpinta on tehty latomalla epäsäännöllisistä kivistä. Rakennuksen keskivaiheilla kulkee poikittainen kivistä ladottu seinämä. Tämän ja päätyseinien varassa, pystypuiden tukemina kulkee suuri lattiavasa. Siihen ja rakennuksen sivuseinien kivijalkaan nojaavat puolestaan lattian poikittaiset vasat. Näiden päällä ovat sitten pitkitäiset noin 20 cm leveät lattianiskat. Uunien alustat on tehty osit-

tain latomalla kivistä, osittain kivijalalle salvotusta hirsikehikosta, jolta pystytuot nousevat.  Cortenkadun siiven alusta on vain noin 50-60 cm korkuinen. Lattiat on tehty kivijalan päällä oleville poikkipuille. Lattianiskat ovat pitkittäiset ja 25-30 cm leveät.

**Fasadit** ovat jäsentelyltään verraten yksinkertaiset. Seinäpinta alkaa vesilistasta ja päättyy katonharjaan. Horisontaalisesti jäseneteleviä elementtejä ei siis ole. Vertikaalijäsentelyn suorittavat rakennuksen kaikissa kulmissa olevat nurkkalaudat, jotka ovat noin 6 cm paksuiset. Nurkkalautoja on lisäksi pääsiiven keskiviivan eteläpuolella sekä katu- että pihaseinällä vastaavilla paikoilla.

**Ikkuna-aukkoja** on pääsiiven katuseinässä kuusi. Niistä pohjoisesta lukien toinen ja kolmas sekä kaksi eteläisintä muodostavat keskenään ryhmän. Pohjoispäädyssä on kaksi keskenään symmetrisesti sijaitsevaa ikkuna-aukkoa, samoin Cortenkadun siiven katuseinässä. Itäseinässä on kolme ikkuna-aukkoa, eteläseinän itäosassa yksi ja nurkkahuoneen molemmilla ulkoseinillä yksi. Ullakolta avautuu ikkuna-aukkoja pääsiiven päätykolmioihin, Cortenkadun siiven itäpäätyyn sekä nurkkahuoneen itäseinään. Ikkunat ovat eteläseinän ja itäseinän pohjoisinta ikkunaa lukuunottamatta vuosien 1908-09 korjauksesta. Ensiksi mainitut ovat 6-ruutuiset, mutta niissäkin on saranat uusittu. **Kehyslautoja** on neljää eri tyyppiä. Kehyslautojen sivulaudat ovat seinän vuorauksessa olevien saumarimojen kanssa samassa tasossa, ts. ne eivät ulkone seinäpinnasta saumariman paksuutta enemmän. Kehyslautojen yläkamana on rikkaasti profiloitu. Sen alin profiili on pääsiiven pihaja katuseinän nurkkalaudan eteläpuoleisissa ikkunoissa muita voimakkaampi (tyyppi I). Pääsiiven katuseinän kolmessa keskimmäisessä ja Cortenkadun siiven pohjoisseinässä on alakamanan alla ja samalla vuorauksen saumariman päätteenä profiloitu vaakasuora lista. Yksinkertaisempi yläkamana on edelleen pääsiiven ja nurkkahuoneen ullakonikkunoiden kehyslaidassa (tyyppi III) sekä rakennuksen itäpäädyssä (tyyppi IV). Muissa ikkunoissa olevat kehyslaidat ovat tyyppiä II, joka on rakennuksen alkuperäinen kehyslaidatyyppi.

**Ullakonikkunat** ovat alkuperäiset. Ne ovat 6-ruutuisia ja saranat ovat 1800-luvun tyyppiä. Itäpäädyn ullakon ikkuna on kuitenkin 4-ruutuinen. Kehyslaidat, vrt. yllä.

**Ulko-ovia** on pääsiivessä kaksi, katu- ja pihasiivessä vastaavilla paikoilla. Ovet ovat verraten uudet. Niiden yläpuolella on 3-ruutuinen vaakasuora ikkuna. Oven kehyslautojen yläkamana on tyyppiä II.

Seinät on **vuorattu** itäpäätyä lukuunottamatta pystylaidoilla ja saumarimoilla. Vuorilaudan leveys on noin 22 cm, rimojen noin 6 cm. Saumarimoissa on tavanomainen profilointi.

Katusiiven seinän yläosassa on lisäksi pyörökaarifriisi. Itäpääty on vuorattu 14 cm levyisellä vaakasuoralla, uurretulla ponttilaudalla.

Varsinaista **kattolistaa** rakennuksessa ei ole. Pääsiiven sekä nurkkahuoneen päädyissä on kuitenkin räystään alla lauta, johon vuorauksen rimat päättyvät. Lisäksi on katon tuulilaudat porrastettu kahdella laudalla ja päätyjen tuulilautojen alapäätt pääsiivessä profiloitu.

**Väritään** seinät ovat vihreät, kehyslaidat valkoiset.

**Pääsiiven katteena** on kolmen välikattokolmion ja vuoliaisten varaan tehty satulakatto. Vuoliaisia on kurkivuoliaisen lisäksi kaksi paria. Vuoliaiset eivät ole yksipuiset ja vain kurkivuoliainen on kokonaan palhoamaton. Kattolaudat ovat poikittaiset. Osa alkuperäisistä on säilynyt. Ne olivat normaalia tyyppiä reunaurteineen. Alkuaan niitä oli kaksi päällettäistä, lomittaista kerrosta. Kattolautojen katteena on ollut päreitä, ja tämän jälkeen musta kattuhuopa. Nykyiin ulkokatteena on vihreä kattuhuopa. Pääsiiven ullakolla on säilynyt Cortenkadun liittymäkohdassa osa vanhasta lautakatosta.

Eteläisin välikattokolmio on pääsiiven alkuperäinen päätykolmio. Vuoliaiset työntyvät ulos päädystä ja niiden alareunassa on tavanomainen viillos. Päädystä on ollut 113 cm korkuinen ja 87 cm levyinen ikkunaukko. Alkuperäisen ja nykyisen päädyn välinen vesikatto on tehty kattotuolien varaan. Ne ovat muuten tavanomaiset, mutta alaosan pystypuut ovat vinosuunnassa ja ne nousevat seinien tasakerrasta.

Ullakolla kävi ilmi, että rakennus ennen Cortenkadun pihasiiven liittämistä siihen on ollut jo pystyautoilla ja saumarimoilla vuorattu. Vuoraus oli maalattu keltaisella kalkkivärillä. Jossain vaiheessa rakennus on kuitenkin ollut valkoinen ja sen sivuseinillä on ollut profiloitu kaatolista. Ennen vuorausta taas rakennus oli punamullattu, samoin kattolista. Kattolista maalattiin tämän jälkeen keltaiseksi ja vasta sitten valkoiseksi. Myös uloimmat kattolaudat ovat olleet punamullattuja. Seinän ylimmistä hirsistä pöätellen on rakennuksen pääsiiven salissa ollut näkyvät välikattopalkit. Ne olivat poikittaiset ja niitä oli viisi.

**Cortenkadun siipi** on alkuaan ollut erillinen rakennus. Päärakennuksen (-siiven) ja Cortenkadulla sijaitsevan rakennuksen länsipäädyn välissä oli noin 0,9 m levyinen sola. Siiven katteena on yhden välikattokolmion, kurkivuoliaisen ja yhden vuoliaisparin varaan tehty satulakatto. Vuoliaiset ovat palhottuja. Ne työntyvät ulos länsipäädystä ja niiden alapinta on viilletty. Kattolaudat ovat poikittaiset. Rakennuksen länsipäädystä on alunperin ollut noin 70 c 70 cm suuruinen ikkunaukko, joka myöhemmin on suurennettu pääsiiven ullakolle johtavaksi oveksi.

Pääsiipi on rakennettu palhotuista hirsistä, jotka on salvostettu pitkänurkalle. Cortenkadun siipi on samasta materiaalista, mutta salvos on lyhytnurkkainen.

Nurkkahuoneen vesikatto on tehty tavanomaisten kattotuolien varaan. Kattolaudat ovat pitkittäiset.

### **Huoneet 1 - 3**

Huoneet 1-3 lisärakennettiin vuosina 1908-09

#### **Huone 1**

Huone on 1950-luvulla perusteellisesti uusittu. Vanhoja listoja ei ole säilynyt.

Seinät

Pohjoisseinä: Oviaukko huoneeseen 3 on alkuperäisellä paikallaan.

Ovi on tyyppiä B.

Itäseinä: Ikkunat ovat vuosilta 1908-09.

Eteläseinä: Seinä on aukoton.

Länsiseinä: Seinä on aukoton.  
 Seinäpinnoitteet: Vanhempia tapettikerroksia ei ole säilynyt.  
 Katto: Helmipontattu lautakatto pohjois-eteläsuunnassa.  
 Kattolista: Uusittu 1950-luvulla.  
 Lattia: Lautalattia itä-länsisuunnassa, peitetty korkkimatolla.  
 Lattialista: Uusittu 1950-luvulla.  
 Tulisija: Peltiuni luoteiskulmassa, uuni on varustettu lämpökaapilla.

## Huone 2

Seinät  
 Pohjoisseinä: Ovi huoneeseen 3 on tyypiltään B, ovilistat profiili 1.  
 Itäseinä: Seinä on aukoton.  
 Eteläseinä: Seinä on aukoton.  
 Länsiseinä: Seinässä on kaksi ikkunaa lisärakennusvaiheesta. Ikkunalistat profiili 1.  
 Seinäpinnoitteet: Vanhempia tapettikerroksia ei ole säilynyt.  
 Katto: Helmipontattu lautakatto pohjois-eteläsuunnassa, peitetty levyillä.  
 Kattolista: Profiili 2.  
 Lattia: Alkuperäinen lautalattia pohjois-eteläsuunnassa, peitetty korkkimatolla.  
 Lattialista: Profiili 1.  
 Tulisija: Koilliskulmassa pyöreä peltiuni, varustettu lämpökaapilla.

## Huone 3, eteinen

Eteisen molemmissa päissä on tuulikaappi. Huoneen pohjoinen seinä on alunperin ollut ulkoseinä, mutta on jo aikaisin toiminut sisäseinänä nykyisin puretussa lisärakennuksessa. Eteisen seinillä on helmipontattu rintapaneeli, jonka yläreunassa on lista profiilista 3. Tuulikaappien pariovissa on kymmenen lasiruutua ovipuoliskoa kohti.  
 Pohjoisseinä: Pohjoisseinällä on ovi huoneeseen 4, ovi on tyypiltään B, listat profiili 1. Seinällä on roiskemaalauus valkoista ja mustaa roisketta keltaisella pohjalla.  
 Itäseinä: Ulko-ovi (ks. piirros) on pariovi, listat profiili 1.  
 Eteläseinä: Ovet huoneisiin 1 ja 2 ovat tyypiltään B ja listat profiili 1. Peltiuunin vasemmalla puolella on lautakaappi.  
 Länsiseinä: Ulko-ovi on samanlainen kuin itäseinässä.  
 Seinäpinnoitteet: Vanhempia tapettikerroksia ei ole säilynyt.  
 Katto: Helmipontattu lautakatto länsi-itäsuunnassa.  
 Kattolista: Profiili 2.  
 Lattia: Lautalattia länsi-itäsuunnassa.  
 Lattialista: Profiili 1.  
 Tulisija: Pyöreä peltiuni keskellä eteläseinää.

## Huoneet 4 - 5

Huoneet 4 ja 5 ovat olleet yhtenäinen huone, joka sittemmin on jaettu kapealla lautaseinällä.

## Huone 4

Pohjoisseinä: Ovi huoneeseen 6 on hävinnyt, mutta oviaukko on alku-



petäisellä paikallaan. Listat profiili 6.

Itäseinä: Alkuperäinen 6-ruutuinen ikkuna, listat profiili 4.

Eteläseinä: Ovi on tyypiltään B ja listat profiili 1.

Länsiseinä: Ohut lautaseinä. Ovi huoneeseen 5 on tyypiltään A ja se on peräisin rakennuksen rakennusvaiheesta.

Seinäpinnoitteet (näytteet museoviraston kokoelmissa):

1. Lumpupaperitapetti, vaaleanpunainen, mustaa ja valkoista roisketta.  
2. Vaaleanpunainen harmaa/valko/tummanpunainen kuvio, 1800-luvun puoliväli.

3. Harmaa pohja ruskea/valkoinen kukka, 1870-luvulta (?)

4. Harmaa pohja, kukka jätetty paperin väriseksi, 1870-luku

5. Keltainen ja paperinvärinen pohja, ruskea ruusukivio 1880-luku.

Katto: Valkoiseksi maalattu pinkopahvi.

kattolista: Profiili 7.

Lattia: Alkuperäinen lautalattia pohjois-eteläsuunnassa, peitetty korkkimatolla.

Lattialista: Profiili 1.

Tulisija: Pyöreä peltiuni luoteiskulmassa.

### Huone 5

Huone on viime aikoina toiminut keittiönä.

Seinät

Pohjoisseinä: Ovi huoneeseen 7 on hävinnyt mutta oviaukko on alkuperäisellä paikallaan. Listat profiili 1.

Itäseinä: Ohut lautaseinä, ovi huoneeseen 4 (ks. huone 4) on tyypiltään A. Listat profiili 5.

Eteläseinä: Seinä on aukoton.

Länsiseinä: Ikkuna on vuosien 1908-09 korjauksesta. Listat profiili 1.

Seinäpinnoitteet: Vanhoja tapettikerroksia ei ole säilynyt.

Katto: Valkoiseksi maalattu pinkopahvi.

Kattolista: Profiili 7.

Lattia: Alkuperäinen lautalattia pohjois-eteläsuunnassa.

Lattialista: Profiili 1.

Tulisija: Pyöreä peltiuni koilliskulmassa.

### Huone 6

Huoneen länsiosa on alunperin ollut talon eteinen, joka laajennettiin korjauksen yhteydessä vuosina 1908-09.

Seinät

Pohjoisseinä: Seinä on osittain vuodelta 1804 ja osa vuodelta 1841.

Ovi huoneeseen 9 on yksipuolinen ja tyypiltään C ja ovi huoneeseen 10 on yksipuolinen ja tyypiltään D. Molemmat ovet on pantu umpeen ja niiden listat puuttuvat.

Itäseinä: Seinä on vuosien 1908-09 lisärakennusvaiheesta. Ikkuna on 4-jakoinen, listat profiili 1.

Eteläseinä: Seinä on osittain vuodelta 1805 ja osittain vuosilta 1908-09. Ikkuna on 4-jakoinen, listat profiili 1. Ovi huoneeseen 4 (ks. huone 4) on hävinnyt, listat profiili 6.

Länsiseinä: Seinä on kokonaisuudessaan vuodelta 1804, ovi on alkuperäisellä paikallaan, mutta ovi on hävinnyt. Listat profiili 6.

Seinäpinnoitteet (näytteet museoviraston kokoelmissa):

1. Maalattu rintapaneeli, harmaa tausta, valkoista roisketta. Rintapaneelin yläpuolella valkoiseksi maalattu seinäpinta.

2. Sininen lumpupaperitapetti, joka ei peittänyt rintapaneelia.

3. Paperinvärinen pohja, sini-valkoinen kuva, 1860-luku.

4. Ruskea pohja punaruskea-valkoinen kukka, 1870-luku.

Katto: Helmipontattu lautakatto länsi-itäsuunnassa.  
 Kattolista: Profiili 2.  
 Lattia: Lautalattia länsi-itäsuunnassa.  
 Lattialista: Profiili 1.  
 Tulisija: Pyöreä peltiuni varustettu lämpökaapilla keskellä pohjois-seinää

### Huone 7, sali

#### Seinät

Pohjoisseinä: Oviaukko huoneeseen 8 on alkuperäisellä paikallaan. Ovi on tyypiltään C ja on pantu umpeen, ovilistat puuttuvat.  
 Itäseinä: Ovi huoneeseen 6 (ks. huone 6) on hävinnyt. Ovilistat profiili 6.  
 Eteläseinä: Oviaukko huoneeseen 5 on alkuperäisellä paikallaan mutta sekä ovi että listat ovat hävinneet.  
 Länsiseinä: Ikkunat ovat vuoden 1908-09 korjauksesta. Listat profiili 1.  
 Seinäpinnoitteet (teksti ja näytteet museoviraston kokoelmissa):

1. Roiskemaalauus, mustaa ja keltaista roisketta valkoisella pohjalla lumppupaperilla. Roiskemaalauksen alla sininen liimamaalikerros.
2. Schablonatapetti, valkoinen tausta harmaa/vihreä koriste, v:lta 1869. Rintapaneeli valkoinen, reunassa schablonakoristenauha. Takana teksti: "spändt af Målaregesällen Az Ekholm 25/5.1869 föd Wasa kom från Åbo till Brahestad den 28 juli 18... .. Målaremästare H. Elfbrandt."
3. Harmaa/valkoinen/punainen, 1870-luvulta
4. Harmaa/valkoinen, 1870-luvulta
5. Kultainen kuva ruskealla pohjalla, 1880-luvulta.
6. Vihreä/kulta koristeinen keltainen pohjaväri, jugendtapetti
- 7-
14. Nuorempia kerroksia.

Katto: Valkoiseksi maalattu pinkopahvi.  
 Kattolista: Alkuperäinen kourulista (ei piirretty), jossa on reunarima.  
 Lattia: Alkuperäinen lautalattia pohjois-eteläsuunnassa, peitetty korkkimatolla.  
 Lattialista: Profiili 8.  
 Tulisija: Alkuperäinen vihreä pyöreä kaakeliuuni kaakkoisnurmassa purettiin 1960-luvulla.

### Huone 8, kamari

#### Seinät

Pohjoisseinä: Ikkuna on vuosien 1908-09 korjauksesta. Listat profiili 1.  
 Itäseinä: Oviaukko huoneeseen 9 on alkuperäisellä paikallaan, ovi on tyypiltään E. Listat profiili 9. Ovi on yksipuolinen.  
 Eteläseinä: Ovi huoneeseen 7 (ks. huone 7) on tyypiltään C, listat puuttuvat, koska ovi on pantu umpeen.  
 Länsiseinä: Ikkuna on vuosien 1908-09 korjauksesta. Listat profiili 1.  
 Seinäpinnoitteet (näyte museoviraston kokoelmissa):

1. Harmaa liimamaalitapetti.

Katto: Valkoiseksi maalattu pinkopahvi. Kattolaudat ovat pohjois-eteläsuuntaiset.  
 Kattolista: Profiili 7.  
 Lattia: Alkuperäinen lautalattia, pohjois-eteläsuunnassa, peitetty korkkimatolla.  
 Lattialista: Profiili 1.  
 Tulisija: Kaakkoisnurkassa oleva pyöreä peltiuni ilman lämpökaappia.

**Huone 9**

## Seinät

Pohjoisseinä: Ikkuna vuosien 1908-09 korjauksesta. Listat profiili 1.  
Itäseinä: Oviaukko huoneeseen 10 alkuperäisellä paikallaan. Ovi on tyypiltään F. Listat profiili 9.

Eteläseinä: Ovi huoneeseen 6 (ks. huone 6) suljettu, listat puuttuvat.

Länsiseinä: Ovi huoneeseen 8 (ks. huone 8) on tyypiltään E. Listat ovat profiili 10.

## Seinäpinnoitteet:

Vanhempia tapettikerroksia ei ole säilynyt.

Katto: Valkoiseksi maalattu pinkopahvi.

Kattolista: Leveä kourulista (ei piirretty). Kattolauta on alunperin ollut väriltään sinertävä.

Lattia: Alkuperäinen lautalattia pohjois-eteläsuunnassa, peitetty korkkimatolla.

Lattialista: Lauta.

Tulisija: Tulisija lounaiskulmassa on purettu.

**Huoneet 10 - 12** ovat alunperin toimineet erillisenä rakennuksena, joka ilmeisesti on rakennettu 1841. Rakennus liitettiin päärakennukseen 1800-luvun keskivaiheella.

**Huone 10**

Pohjoisseinä: Seinässä on ikkuna, joka on uusittu korjauksissa vuosina 1908-09, listat profiili 1.

Itäseinä: Ovi huoneeseen 12 on tyypiltään E, ovesa on tehty yläpeilistä pyöreä ikkuna. Listat ovat profiili 9.

Eteläseinä: Ovi huoneeseen 6 (ks. huone 6) on suljettu, listat puuttuvat.

Länsiseinä: Ovi huoneeseen 9 (ks. huone 9) on tyypiltään F. Listat profiili 9.

Seinäpinnoitteet: (näyte museoviraston kokoelmassa).

1. Valkoinen ja musta roiskemaalaus harmaalla pohjalla lumppupaperilla.  
Katto: Valkoiseksi maalattu pinkopahvi. Kattolaudat ovat itä-länsisuuntaisia.

Kattolista: Leveä kourulista, jossa on reunalista.

Lattia: Leveä lautalattia pohjois-eteläsuunnassa.

Lattialista: Lauta.

Tulisija: Tulisija lounaiskulmassa on alkuperäinen rapattu uuni.

**Huoneet 11 - 12**

Huoneet ovat toimineet kauppapuotina, niiden välinen seinä on lautaseinä. Puotiin on ollut sisäänkäynti Cortenkadulta.

**Huone 11**

## Seinät

Pohjoisseinä: Seinässä on ollut kauppapuodin ovi, joka ilmeisesti on suljettu korjauksessa 1908-09, nykyinen ikkuna on peräisin tästä korjauksesta. Listat profiili 1.

Itäseinä: Seinä on aukoton. Hyllyt ovat kuuluneet kauppapuotiin.

Eteläseinä: Lautaseinä'. Ovi huoneeseen on lautaovi, listat profiili 11.  
 Länsiseinä: Seinä ei ole näkyvässä ullakonportaan takia.  
 Seinäpinnoitteet: Vanhempia tapettikerroksia ei ole säilynyt.  
 Katto: Alkuperäinen lautakatto länsi-itäsuunnassa.  
 Kattolista: Kourulista.  
 Lattia: Lautalattia länsi-itäsuunnassa.  
 Lattialista: Lautaa.

### **Huone 12, keittiö**

#### **Seinät**

Pohjoisseinä: Ovi huoneeseen 11 (ks. huone 11), listat profiili 11.

Itäseinä: Seinä on aukoton.

Eteläseinä: 6-ruutuinen alkuperäinen ikkuna, listat profiili 11. Ovi kuistiin, huone 13 on hävinnyt, listat profiili 11.

Länsiseinä: Ovi huoneeseen 10 (ks. huone 10), listat profiili 9.

Seinäpinnoitteet (näytteet museoviraston kokoelmissa):

1. Ruskea/punainen tapetti 1880-luvulta.
2. Vihreä/valkoinen"punainen -ruskealla pohjalla. Kangaskorist. 1890-luvulta.
3. Vihertävä pohja valkoinen kukka.

Katto: Alkuperäinen lautakatto länsi-itäsuunnassa.

Kattolista: Kourulista.

Lattia: Lautalattia länsi-itäsuunnassa.

Lattialista: Poistettu.

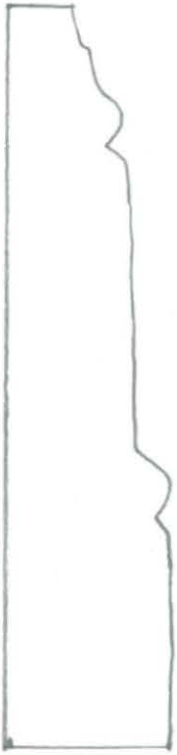
Tulisija: Hella koilliskulmassa on Högforsin tyyppiä 3.

### **Huone 13, kuisti**

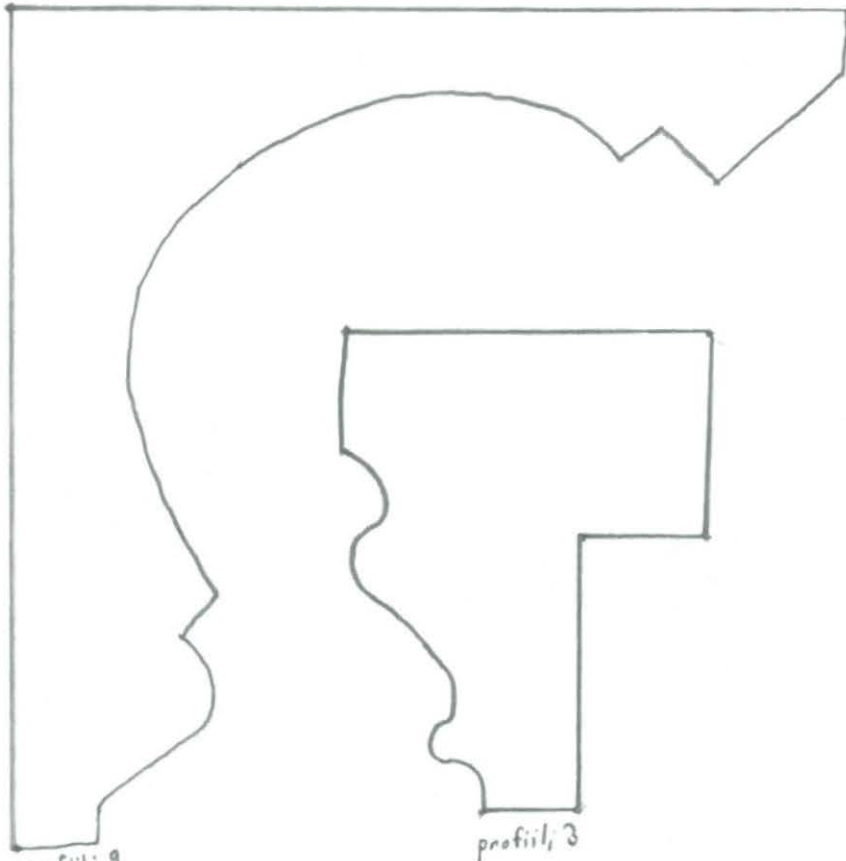
Seinät: Seinät ovat yksinkertaisia lautaseiniä. Ulko-ovi on tyyppiltään E, jonka ulkopuoli on myöhäisessä vaiheessa paneloitu. Oveen on sahattu sopimaton ikkuna-aukko. Listoja ei ole.

Katto: Lautakatto länsi-itäsuunnassa.

Lattia: Lautalattia länsi-itäsuunnassa.



Profili 1



profili 2



profili 3



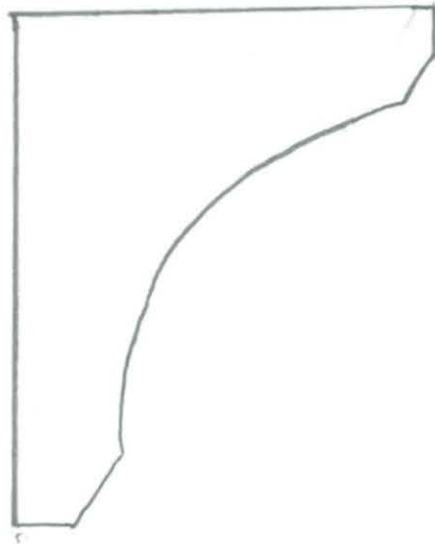
profili 4



Profili 5



profili 6



profili 7



profiili 8



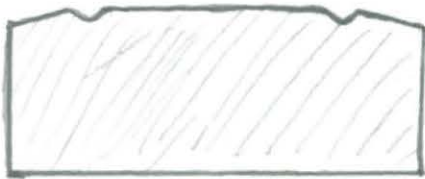
profiili 9



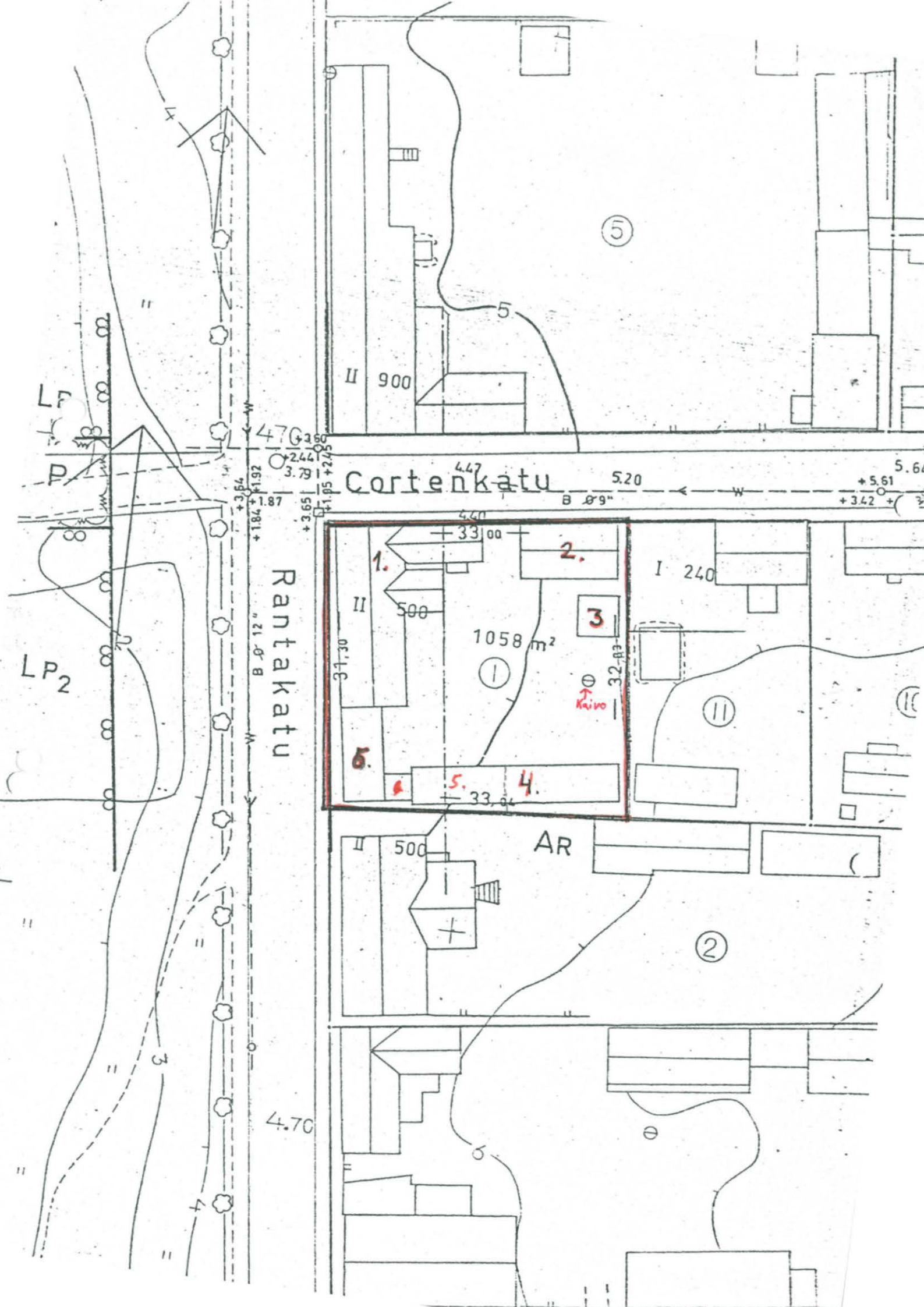
profiili 10



profiili 11

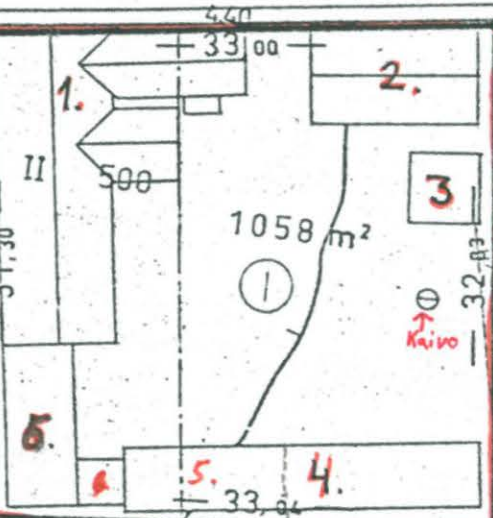


Julkisivun vuorauksen lista



Cortenkatu

Rantakatu



1058 m<sup>2</sup>

1.

2.

3.

4.

5.

Kaivo

II 500

AR

I 240

2

4.70

II 500

II 900

5

LP

P

LP<sub>2</sub>

5.61

+3.42

4.70

+2.44

+1.92

+3.54

+1.87

B. Ø 12"

W

Y

W

Y

W

Y

W

Y

W

Y

W

Y

W

Y

W

Y

5.20

B. Ø 9"

W

+5.61

+3.42

+3.42

+3.42

+3.42

+3.42

+3.42

+3.42

+3.42

+3.42

+3.42

+3.42

+3.42

+3.42

+3.42

+3.42

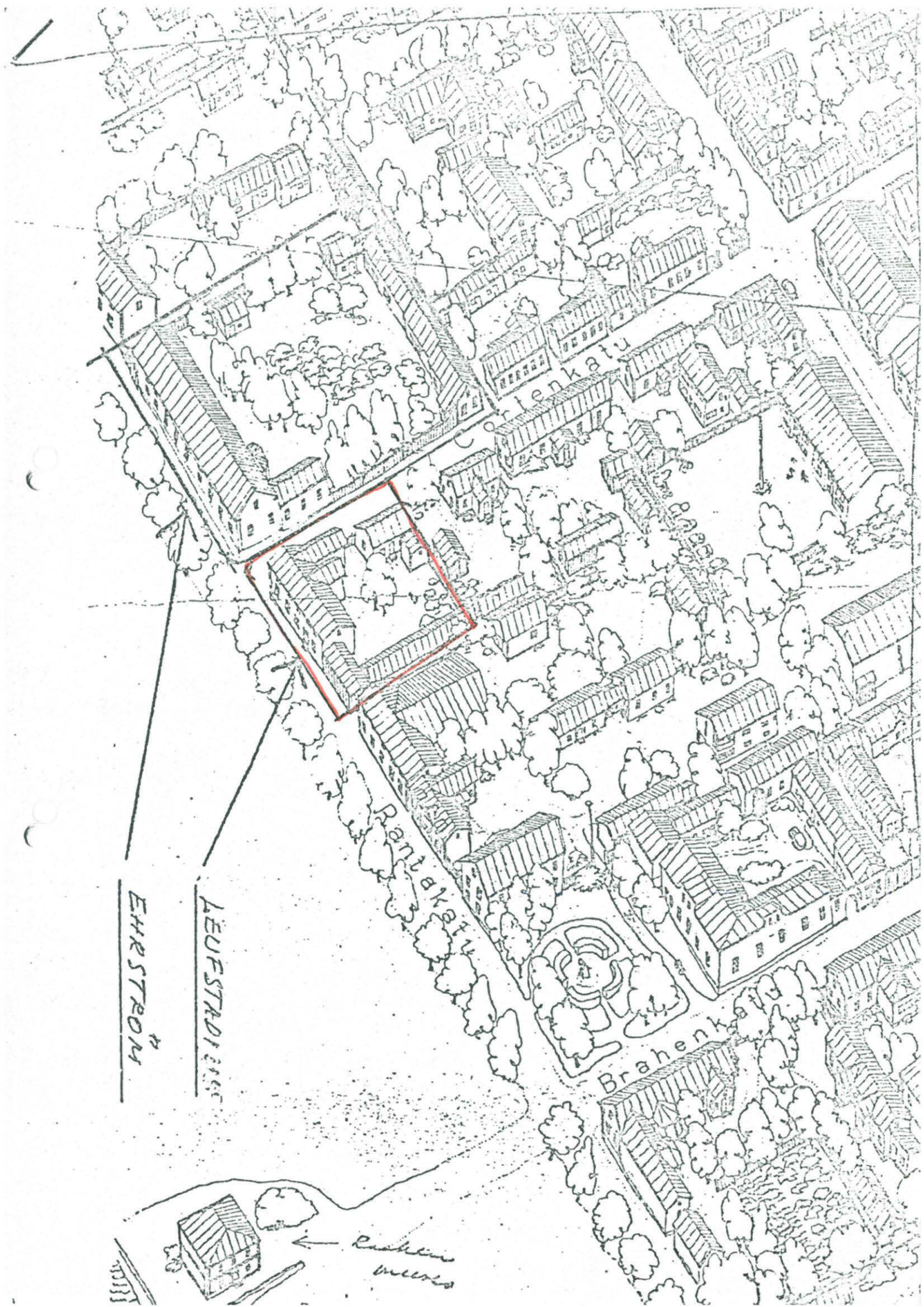
+3.42

+3.42

+3.42

+3.42

+3.42



EHRSTROM

LEHESTADIG

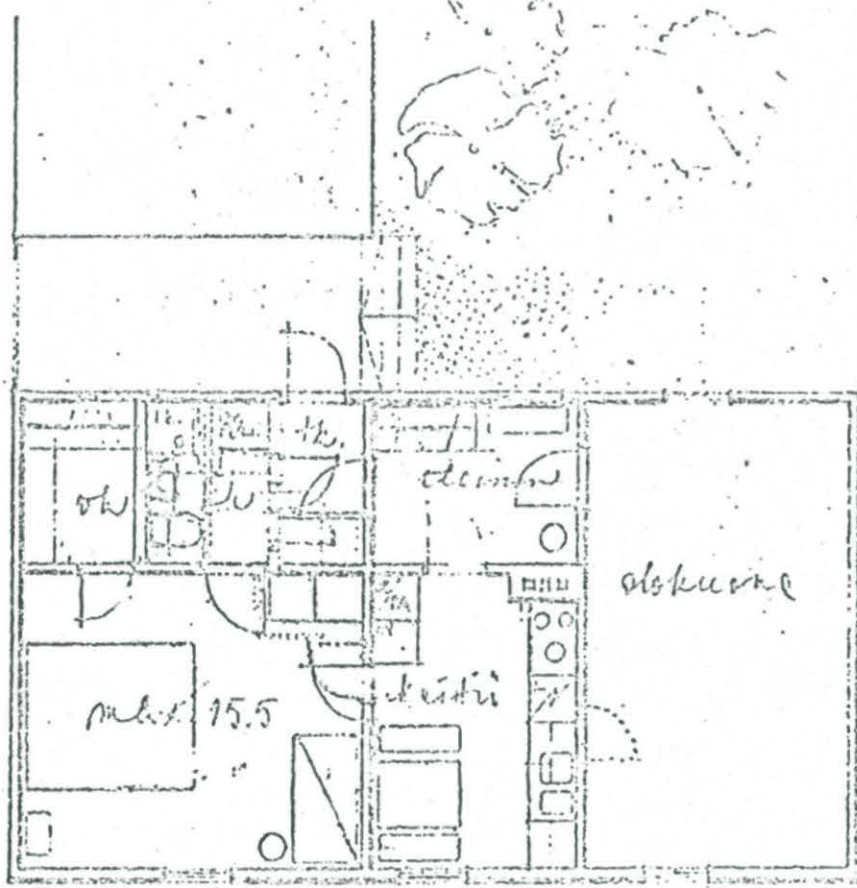
Rentakatu

Brahent

Rushin

1111





*Arkkitehti*

# RAAHE VANHA KAUPUNKI

3. kaupunginosa, kortteli 3, tontti 1. Leif Stadius  
 Pihlmanin kirjainkirjasto 9:700 2.6.1983 sivuakunna  
 Tönnön sivuakunna kirjasto ja talousministeriö

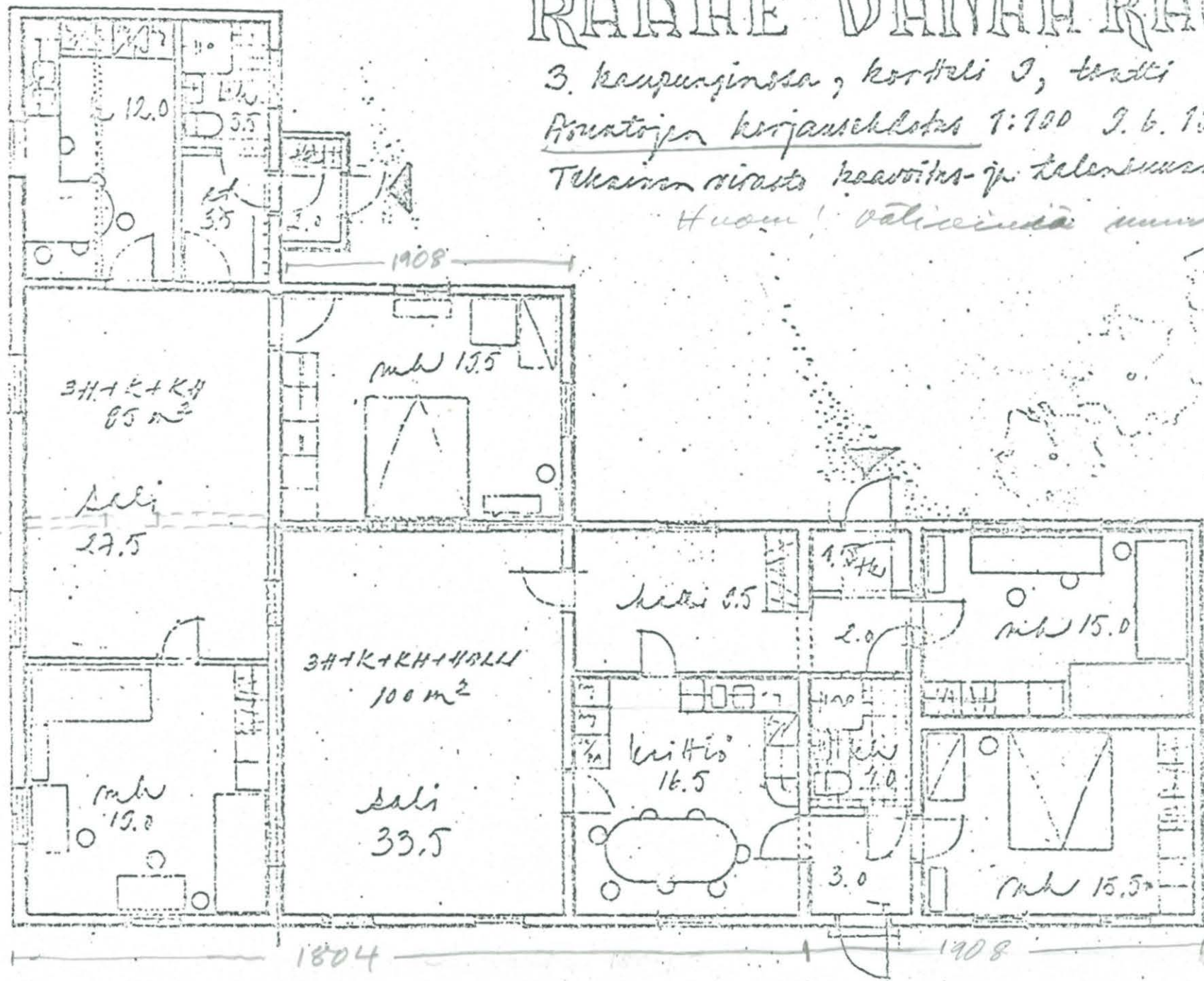
# RAAHE VANHA KAUPUNKI

3. kaupunginosa, kortteli 3, tontti 1. kaupunkioikeus

Asuntojen kirjauskoko 1:100 9.6.1983

Tekninen virasto kaavoitus- ja talousneuvottelukeskus

Huom! Oletettiin muutettu sijainti!



Rakelhist. os.

S.

SAAPUI ..... 9 - 03 - 1984
FINO No 267
RAK

A 73 15 / 5.3. 84

VALTIONEUVOSTON päätös Oulun lääninhallituksen 17 päivänä lokakuuta 1980 tekemän kulttuurihistoriallisesti huomattavien rakennusten suojelua tarkoittavan päätöksen vahvistamista koskevaan asiaan sekä sanotusta päätöksestä tehtyyn valitukseen ja asiaan liittyvään lunastusvaatimukseen. Annettu Helsingissä 23 päivänä helmikuuta 1984.

Museovirasto on 18.10.1979 esittänyt Oulun lääninhallitukselle, että se määräisi Raahen kaupungin III-kaupunginosan korttelin 9 tontilla 1 sijaitsevan ns. Leufstadiuksen taloryhmän suojeltavaksi kulttuurihistoriallisesti huomattavien rakennusten suojelusta annetun lain mukaisesti. Esitystään museovirasto on perustellut lausumalla, että taloryhmä sijaitsee Raahen historiallisen kaupunkikuvan kannalta keskeisellä paikalla Ranta- ja Cortenkadun kulmassa. Tontin kulmassa sijaitseva päärakennus on vanhimmilta osin vuodelta 1804. Vuonna 1844 tähän Rantakadun rakennusrunkoon liitettiin Cortenkadun siipirakennus. Cortenkadun varrella sijaitseva erillinen asuinrakennus on vuodelta 1830. Tämä rakennus oli rakennettu alkuaan leivintuvaksi, mutta myöhemmin siinä toimi tupakkatehdas. Aitta on vuodelta 1798 ja ulkorakennukset 1800-luvun alkupuolelta. Rakennukset ovat harvoja vuoden 1810 suurpalosta säästyneitä kaupunkitaloja. Edelleen museovirasto perustelee esitystään sillä, että parhaillaan on vireillä Raahen vanhan keskustan asemakaavan muutostyö, jonka tavoitteena on historiallisen rakennuskannan säilyttäminen. Alue on määrätty valtioneuvoston päätöksellä asuntojen perusparannuskokeilualueeksi ja purkuhanketta on pidettävä näiden periaatteiden vastaisena.

Oulun lääninhallitus on kuullut suojeluesitysten johdosta tontin omistajaa sekä Raahen kaupunkia. Kiinteistön omistaja vastustaa suojelua. Raahen kaupunginhallitus ei lausunnossaan puolla museoviraston tekemää esitystä vaan katsoo, että rakennusryhmä on kaupungin valtuuston päätöksen mukaisesti tarpeellisessa määrin säilytettävissä asemakaavallisin keinoin.

Leima 175.-  
Lisäl. 300,-  
475.-

Asunto Oy Cortenkatu 2  
Juhani Virtanen  
Asemakatu 12, 92100 Raahen

Lääninhallitus on 17.10.1980 antamassaan päätöksessä katsonut, että esityksessä tarkoitettulla Leufstadiuksen kiinteistöllä sijaitsevaa päärakennusta on sen historialliset, rakennustaiteelliset ja kaupunkikuvalliset arvot huomioon ottaen pidettävä rakennushistoriallisesti sellaisena kulttuurihistoriallisesti erityisen huomattavana rakennuksena, jota kulttuurihistoriallisesti huomattavien rakennusten suojelusta annetun lain 1 §:ssä tarkoitetaan. Koska sanottu päärakennus muiden kiinteistöllä sijaitsevien rakennusten kanssa muodostaa kokonaisuuden, jonka kulttuurihistoriallinen merkitys riippuu rakennusryhmän säilymisestä, rakennuksia voidaan pitää saman lain 4 §:ssä tarkoitettuna rakennusryhmänä. Kun lisäksi otetaan huomioon, että mainittujen rakennusten peruskunnon on katsottava antavan mahdollisuudet korjaustoimiin rakennusten säilyttämiseksi, ja toisaalta se seikka, että rakennusten säilymistä on Raahen kaupungin nykyisissä kaavoituksellisissa olosuhteissa pidettävä epävarmana, rakennusten saattamista suojeltaviksi kyseisen lain mukaisesti voidaan pitää tarpeellisena ja tarkoituksenmukaisena. Edellä esitetyn perusteella lääninhallitus harkitsee oikeaksi sanotun lain nojalla määrätä Leufstadiuksen kiinteistön rakennusryhmän suojeltavaksi ja antaa seuraavat rakennusryhmää koskevat suojelumääräykset:

1. Suojelun kohteena ovat kiinteistöllä sijaitsevat rakennukset ja niiden muodostama pihapiiri.
2. Rakennusten ulkoasu on pidettävä pääpiirteissään ennallaan ja muutosten yhteydessä tarvittaessa entistettävä.
3. Rakennusten sisätilat, alkuperäinen huonejako ja kiinteä sisustus tulee mahdollisuuksien mukaan säilyttää ennallaan.
4. Asuinrakennuksia saa käyttää sanottuun tarkoitukseen, mutta myös muut käyttömahdollisuudet, jotka eivät vähennä rakennusten kulttuurihistoriallista arvoa, saattavat tulla kysymykseen. Muita rakennuksia voidaan käyttää niiden luonteeseen soveltuvaan tarkoitukseen.

5. Rakennuksia koskevista muutos- ja korjaustoimenpiteistä sekä käyttötarkoituksen muutoksista on hankittava museoviraston lausunto.
6. Rakennuksia tulee hoitaa siten, että niiden rakennus- ja kulttuurihistoriallinen arvo säilyy.

Mitä tulee rakennusten omistajan vaatimukseen rakennusten lunastamisesta valtiolle; niin lääninhallitus, vaikkakin se jättää vaatimuksen toimivaltaansa kuulumattomana tutkimatta, ilmoittaa kuitenkin lausuntonaan puoltavansa vaatimusta, että valtio lunastaisi puheena olevalle Leufstadiuksen kiinteistöillä sijaitsevat rakennukset, mikäli niiden suojelua koskeva päätös vahvistetaan.

Valtioneuvostolle 19.11.1980 saapuneessa valituskirjelmässä Asunto Oy Cortenkatu 1 on vastustanut lääninhallituksen antamaa suojelupäätöstä kokonaisuudessaan. Yhtiö perustelee valitustaan mm. sillä, ettei suojelu ole taloudellisesti järkevää ja on suorastaan ylivoimaista ilman kohtuuttomia kustannuksia peruskorjata heikkokuntoisia rakennuksia asuintiloiksi. Edelleen yhtiö katsoo, että peruskorjaaminen merkitsisi rakennusten rakentamista käytännössä uudelleen, joten peruskorjaamisen yhteydessä ei voida puhua kulttuurihistoriallista arvoa säilyttävistä rakennustoimenpiteistä. Mikäli valtioneuvosto vahvistaisi suojelupäätöksen, asuntoyhtiölle ei tulisi asettaa mitään velvollisuuksia ja valtioneuvoston tulisi samalla päättää lunastaa kiinteistö valtiolle sen täydestä arvosta ja valtioneuvoston tulisi päättää edelleen, että yhtiölle korvataan sen kärsimä haitta ja vahinko, joka on syntynyt suojelumääräysten rajoitettua omistajan oikeutta rakennusten ja alueen käyttämiseen.

Opetusministeriö on asian johdosta kuullut ympäristöministeriötä, lääninhallitusta, museovirastoa, rakennushallitusta, Raahen kaupunkia ja kiinteistön omistajaa.

Ympäristöministeriö, lääninhallitus ja museovirasto ovat puoltaneet suojelua: Raahen kaupunki ja omistaja eivät ole asettuneet suojelun kannalle. Omistajan käsityksen mukaan rakennuksia ei tu-

lisi suojella, vaan tontit tulisi voida käyttää uudisrakentamiseen. Enintään voisi tulla kysymykseen sellainen ratkaisu, että Rantakadun puoleiset julkisivut rakennetaan uudelleen entisenlaisiksi.

Museovirasto puolestaan on pitänyt valitusta perusteettomana, eikä virasto myöskään pidä aiheellisena kiinteistön hankkimista valtion haltuun. Lääninhallituksen antamien suojelumääräysten 5-kohdan museovirasto esittää muutettavaksi sellaiseksi, että suurehkoja korjaus- ja muutostoimenpiteitä saadaan suorittaa vain museoviraston hyväksymällä tavalla.

Valtioneuvosto on tutkinut asian. Raahen ensimmäisen raatihuoneen tori, Rantakadun rakennukset, satama ja pakkahuone muodostavat kokonaisuuden, joka toimi vanhan Raahen historiallisena keskuksena. Tämä kokonaisuus, joka kuuluu myös erääseen pohjoismaiden vanhimpaan säilyneeseen yksimittaiseen asemakaavaan, on säilynyt suhteellisen ehjänä. Suojeltavaksi esitetyt rakennukset sijaitsevat Rantakadun ehyen talorivin keskiosassa, josta avautuu näkymä kirkolle. Leufstadiuksen talon ja Cortenkadun puoleisen asuintalon (ns. tupakkatehdas) poistuminen tai muuttaminen toisenlaiseksi rikkoisi korvaamattomalla tavalla vanhan Raahen historiallisen kaupunkikuvan. Leufstadiuksen asuinrakennus on rakennettu eräiltä osin vuonna 1804. Cortenkadun puoleinen asuinrakennus on rakennettu vuonna 1830 alkuaan leivintuvaksi, mutta sittemmin rakennusta on käytetty tupakkatehtaana. Nämä kaksi rakennusta ovat rakennushistorialliselta kannalta kulttuurihistoriallisesti erityisen huomattavia niin kuin kulttuurihistoriallisesti huomattavien rakennusten suojelusta annetun lain 1 §:ssä säädetään.

Koska saadun selvityksen mukaan asemakaavan mukainen rakennusoikeus on mahdollista sijoittaa tontille, vaikka asuinrakennukset säilytetään ja koska suojelumääräykset eivät estä rakennusten tarkoituksenmukaista käyttöä, asuinrakennusten suojelua ei voida pitää omistajalle kohtuuttomana.

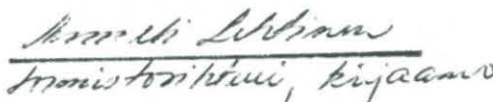
Edellä sanotun perusteella ja ottaen huomioon, että rakennukset ovat vaarassa tuhoutua valtioneuvosto harkitsee oikeaksi, asiassa tehdyn valituksen muilta osin hyläten vahvistaa kulttuurihistoriallisesti huomattavien rakennusten suojelusta annetun lain 1, 3, 4, 5 ja 7, 20 ja 28 §:n nojalla Oulun lääninhallituksen 17.10.1980 antaman suojelupäätöksen siten muutettuna, että suojelu ei koske koko rakennusryhmää vaan ainoastaan Rantakadun varrella olevaa Leufstadiuksen asuinrakennusta ja Cortenkadun varrella olevaa asuinrakennusta (ent. tupakkatehdasta). Suojelumääräykset vahvistetaan siten muutettuna, että niistä poistetaan kohta 1 ja kohdan 4 toinen lause ja 3. kohta muutetaan kuulumaan seuraavasti: 3. Rakennusten kiinteä sisustus tulee mahdollisuuksien mukaan säilyttää ennallaan.

Samalla Valtioneuvosto harkitsee oikeaksi hylätä asiassa tehdyn lunastusvaatimuksen.

Opetusministeri

  
Kaarina Suonio

Valokopion oikeaksi todistaa  
Helsingissä Opetusministeriössä  
*maalis* kuun 2 p:nä 1984.

  
Hannes Jumppanen

Korkeakouluneuvos

Hannes Jumppanen



NEG. RHO. 62054.



NEG. RHO. 62053.





NEG. RHO. 62049



NEG. RHO. 62050



NEG. RHO. 62051



NEG. RHO. 62052



NEG.RHO.60149



NEG.RHO.60150



NEG.RHO.60142.



NEG.RHO.60143



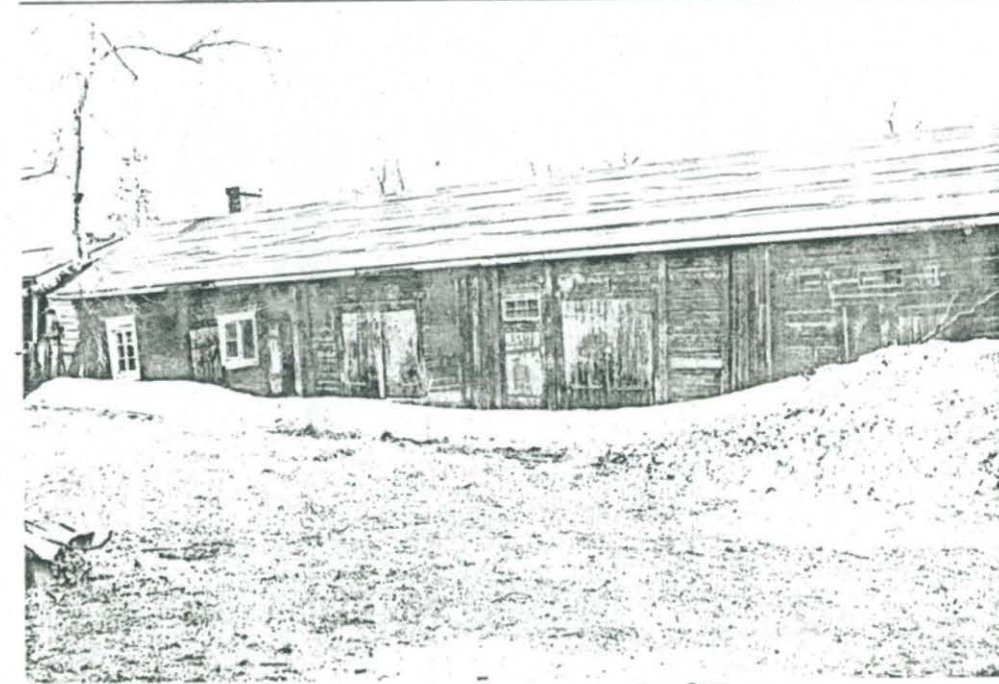
NEG.RHO. 60139.



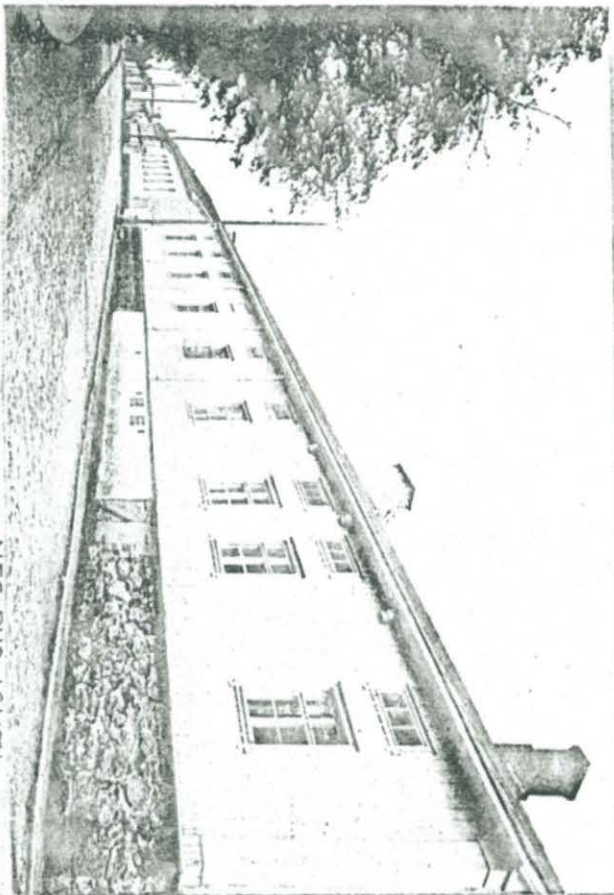
NEG.RHO. 60140



NEG.RHO. 60138

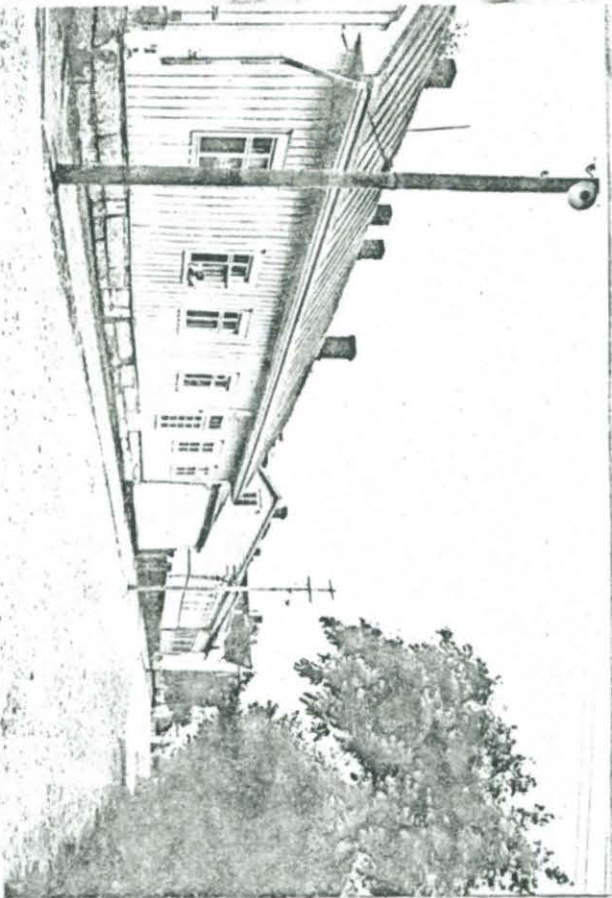


NEG.RHO. 60141



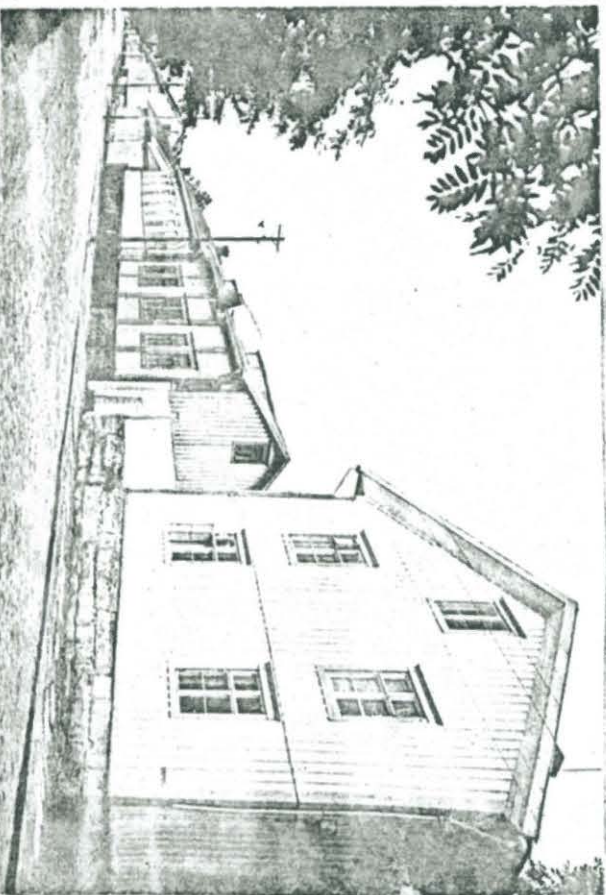
NEG. P110 16Y71

9/5  
Raukko



NEG. P110 16Y69

9/4  
Raukko  
(21)

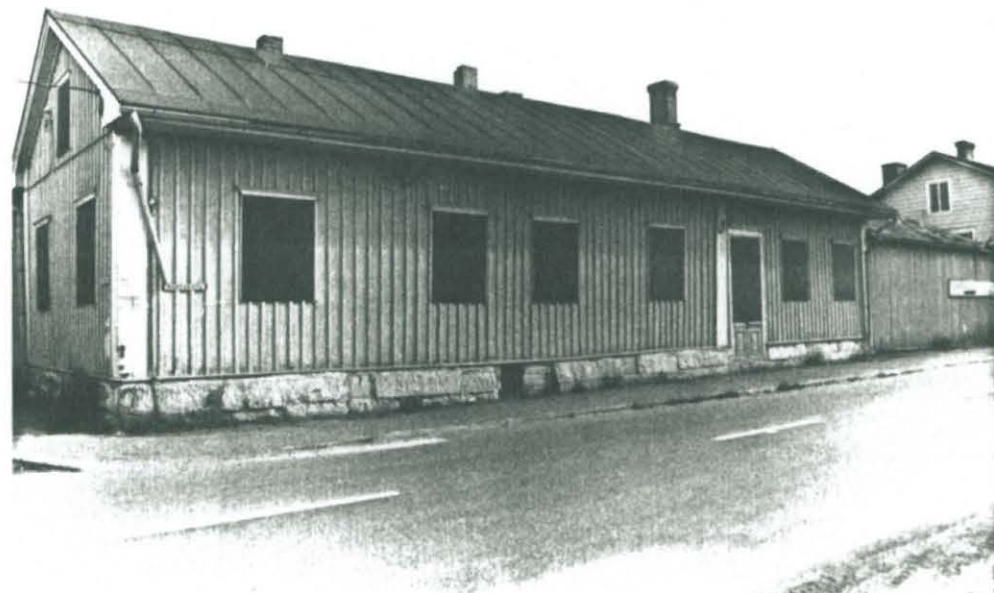


NEG. P110 16Y70

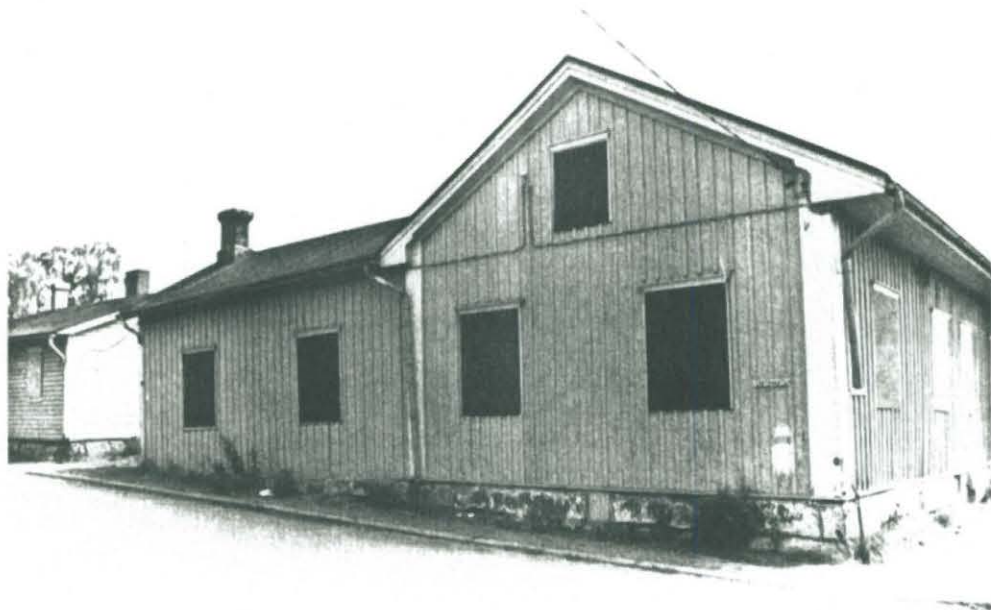
9/3-2  
Raukko  
(22)



NEG. RH0. 66502



NEG. RI.0. 66501.



NEG. RH0. 66503



NEG. RH0. 66504



NEG. RHO. 66513



NEG. RHO. 66504.



NEG. RHO. 66505



NEG. RHO. 66517



NEG. RHO. 66516



NEG. RHO. 66515

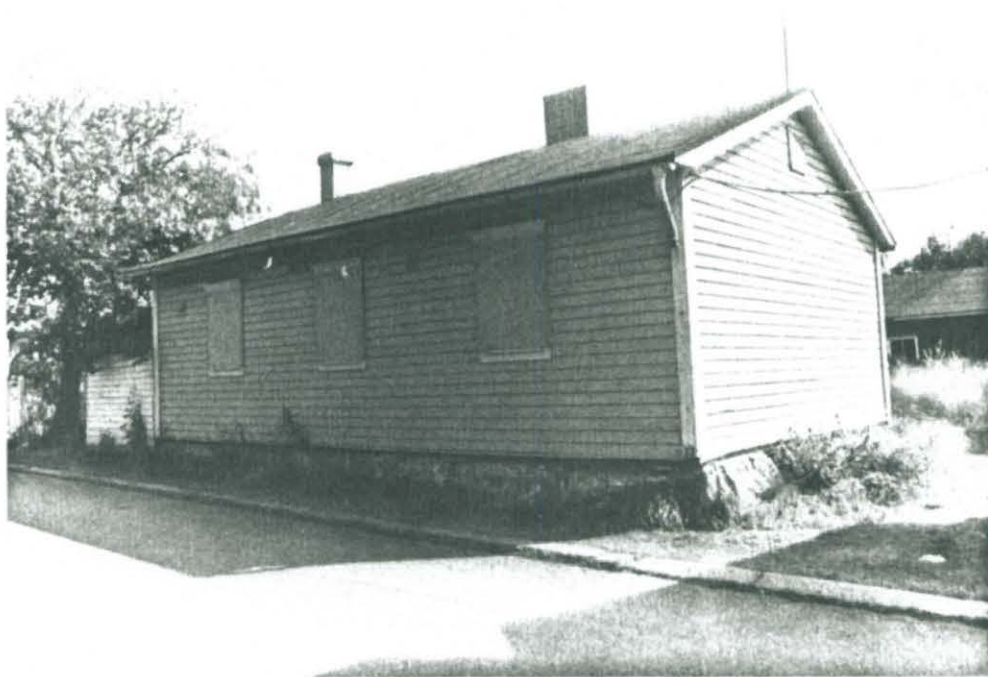


NEG. RHO. 66537.



NEG. RHO. 66514





NEG. RHO. 66511.



NEG. RHO. 66509



NEG. RHO. 66506.



NEG. RHO. 66508



NEG. RHO. 66512



NEG. RHO. 66528



NEG. RHO. 66507



Huone 2

NEG. RHO. 66533



Huone 3

NEG. RHO. 66518



Huone 1

NEG. RHO. 66532



NEG.RHO.66526

Huone 4



NEG.RHO.66531

Huone 4



NEG.RHO.66536

Huone 5



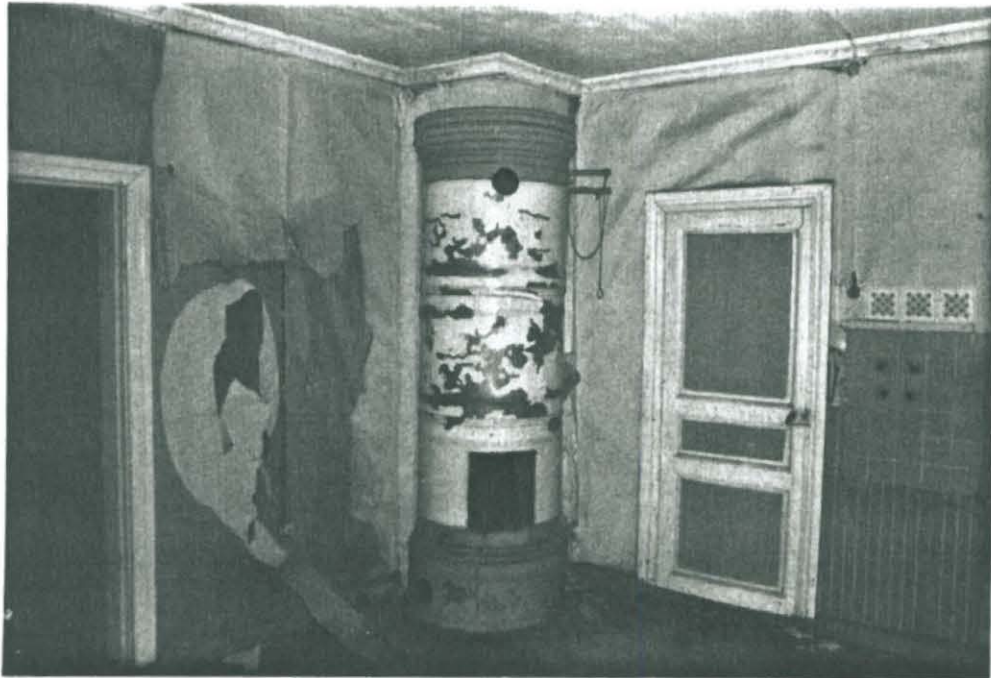
Huone 4

NEG.RHO.66519.



Huone 6

NEG.RHO.66522



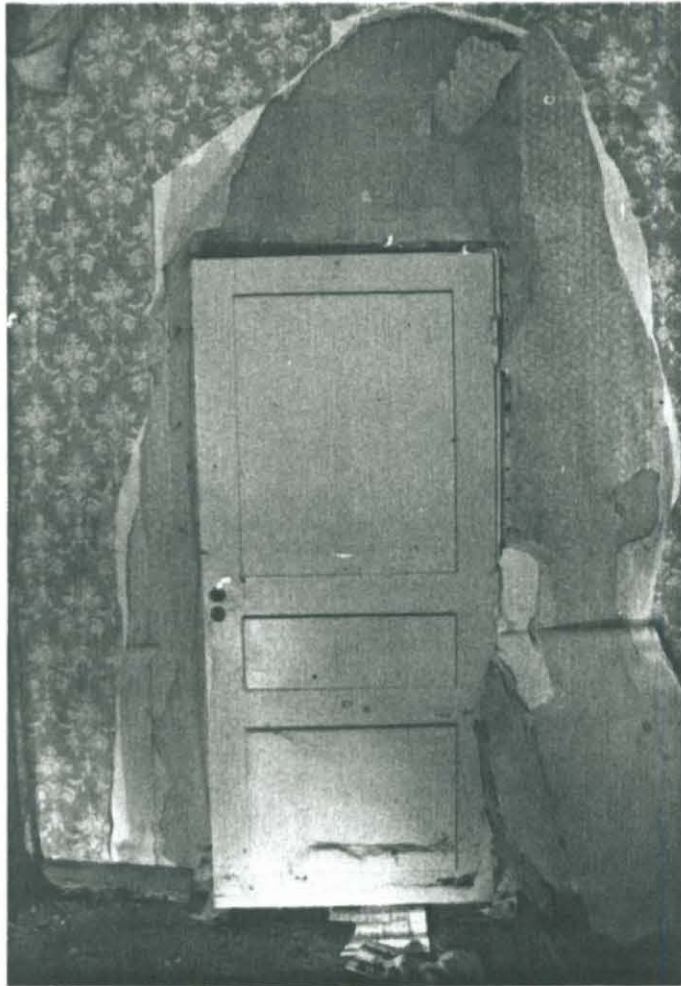
Huone 5

NEG.RHO.66534



Huone 6

NEG.RHO.66525



Huone 6

NEG. RHO. 66527



Huone 6

NEG. RHO. 66523



Huone 6

NEG. RHO. 66521



Huone 6

NEG. RHO. 66520



Huone 19

NEG. RHO. 66530



Huone 12

NEG RHO.66529.



Huone 12

NEG RHO.66524



Huone 11

NEG RHO.66536