

HAUKIPUDAS

Kohteen nimi:	Haravasuo
MJ-rekisteritunnus:	1000010365
Määrittely:	Maakuoppia
Peruskartta:	3511 04 Jääli
ETRS-TM35FIN-tasokoordinaatit Koordinaatit (YKJ):	N 7223418, E 432569 (pohjoisin kuoppa) p = 7226442, i = 3432714, z = n. 22,5
ETRS-TM35FIN-tasokoordinaatit Koordinaatit (YKJ):	N 7223395, E 432542 (eteläisin kuoppa) p = 7226419, i = 3432687, z = n. 22,5

Hämeenjärven Hiljaisuudenkeskukselle on suunnitteilla tieyhteys järven eteläpuolelta. Tievaihtoehdot tarkastettiin Pohjois-Pohjanmaan museon toimesta. Linjauksilta ei tavattu uusia muinaisjäännöksiä. Ennestään tielinjausten tuntumasta tunnetaan kaksi muinaisjäännöstä. Näistä kohde Kellon Kantoperän keittokuoppakohde (1000006423) jää vaihtoehdon A suunnitellusta oikaisulinjauksesta arviolta yli 50 metrin etäisyydelle suunnassa luode. Kantoperän tietoihin ei tullut muutoksia. Sen sijaan ennestään tunnetun Haravasuo kuoppakohteen sijainti ja tiedot ovat muinaisjäännösrekisterissä epämääräiset ja osin virheelliset.

Vuodesta 2005 lähtien tunnettu kohde sijaitsee Haukiputaan kirkosta noin 11,5 km kaakkoon Hämeenjärven länsipuolisen kankaan eteläosassa. Kankaan länsireunaa kulkevan metsätien varrella on kaksi maakuoppaa, joiden keskinäinen etäisyys on noin 33–35 metriä.

Aiemmin paikalla havaituista kuopista pohjoisempi paikannettiin tien itäpuolella olevasta metallisesta oranssinpunaisesta rajapyykistä nro 93 noin 6 metriä koilliseen ja noin 3 metriä tien reunasta itään. Kyseessä on halkaisijaltaan noin 2 metriä oleva kuoppa, jolla on syvyyttä 30–40 cm. Kuoppaa peittää runsas aluskasvillisuus, muun muassa suopursuvarsisto. Eteläisempi aiemmin havaittu kuoppa sijaitsee mainitun rajapyykin kohdalta tietä etelään noin 28 metriä ja tien reunasta noin metri länteen. Sen halkaisija on runsaat 1,5 metriä ja syvyys noin 30 cm. Aiemmin todettujen kuoppien välistä, noin 8 metriä mainitusta rajapyykistä lounaaseen ja noin 3 metriä tiestä länteen, on kolmas edellisiä vastaava kuoppa. Kuopan pohjaa tunnusteltiin lapion kärjellä, mutta kiviä ei todettu. Kuoppien tarkempi luonne jäi varmuudella määrittämättä, mutta maannoksensa perusteella kyseessä on todettu olevan esihistorialliset kuopat.

Vuoden 2005 kertomuksessa pohjoiselle kuopalle ilmoitetut koordinaatit ovat jokseenkin samat kuin sille nyt mitatut. Sen sijaan eteläisemmälle kuopalle ilmoitetut koordinaatit, joiden mukaan kohde on merkitty muinaisjäännösrekisteriin, osoittavat noin 50 metriä liikaa länteen. Kertomuksen perusteella kuoppien keskinäinen korkeusero olisi peräti 7,5 metriä: kuopille ilmoitetut korkeudet 25 ja 32,5 metriä, lienee luettu suoraan gps-laitteesta. Kuopat sijaitsevat kuitenkin jokseenkin tasaisella kankaalla hieman yli 22,5 metrin korkeudella.

Metsätie on kuivalle hiekkakankaalle muodostunut ajoura, josta poikkeaa ajouria länteen. Kuoppien pohjoispuolella molemmin puolin tietä on lanssialuetta, missä maanpinta oli rikkoutunut. Kuoppien läheisyyteen tehtiin myös pari koekuoppaa. Huolimatta hyvistä havaintomahdollisuuksista, ei alueelta tavattu minkäänlaista merkkiä asuinpaikkapinnasta.

Kohteen tarkastuksen aikana ei ollut tiedossa tullaanko tietä kohdalla leventämään tai tullaanko sen vierelle kaivamaan ojia. Mikäli tie merkittävästi levenee tai sen reunoille kaivetaan ojat, on kuoppien laatu lähemmin nähdäkseen lähemmin selvitettävä pienimuotoisella kaivauksella. Esimerkiksi nykyisen tieuran itäpuolisen kuopan kaivaminen mahdollistaisi nykyisen tien leventämisen itään, jolloin tieuran länsipuolisten kuoppien säilyminen olisi turvattu. Tiesuunnitelman tarkentuessa kohteesta tulee olla yhteydessä Museovirastoon.

Kohde tarkastettu 21.8.2012

Aiemmat tutkimukset: Inv. 2005 Oulun yliopisto inventointikurssi/H. Nousiainen & A-M Saloranta. Ks. Kertomus muinaisjäännösinventoinnista Kiimingin Alakylän eteläpuolisilla alueilla ja Haukiputaan pohjois/koillisosissa 1.6.–6.6.2005. Oulun yliopisto, arkeologian laboratorio, yleisen arkeologian inventointikurssi, Vesa-Pekka Herva (toim.), helmikuu 2006.

Kuvat: PPM DG VH 7:2012:12:01-03

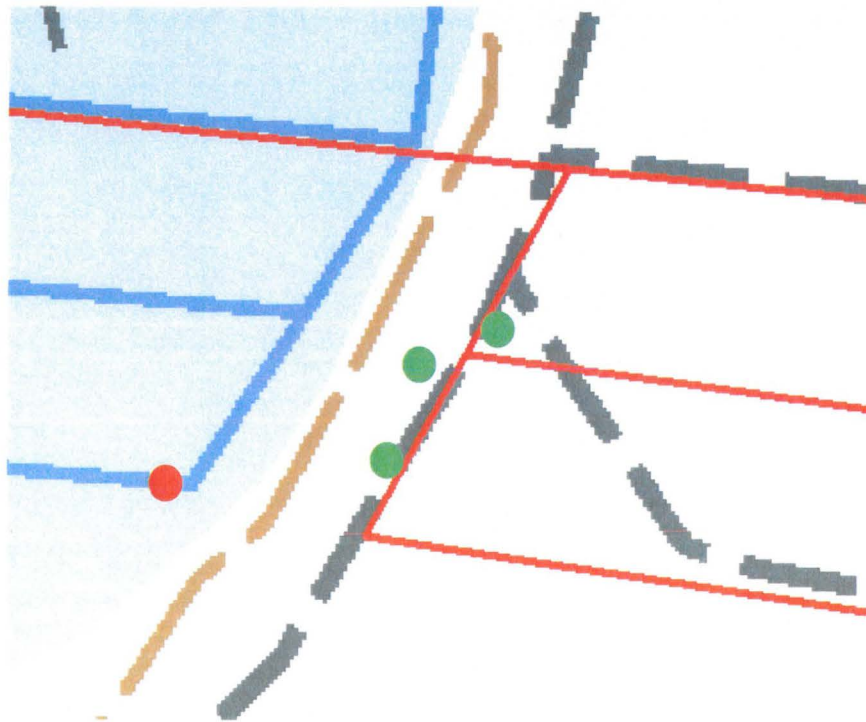
Oulussa 30.8.2012

Handwritten signature in blue ink, appearing to read 'Mika Sarkkinen M.S.'.

Mika Sarkkinen
tutkija
Pohjois-Pohjanmaan museo



Eteläisin kuoppa lounaasta, takana erottuu punainen rajapyykki (kuva: PPM DG VH 7:2012:12:01)



Kuopat merkitty vihrein palloin. Punainen pallo kohteelle aiemmin ilmoitettu sijainti.
Ei mittakaavassa, alemman kapean palstan leveys on noin 50 m