

Ristiinan kunta

Kallioniemen tilan yleissuunnitelma

9.3.2010

Arkkitehtitoimisto Kristina Karlsson
Kati Salonen ja Mona Schalin Arkkitehdit Oy
Maisema-arkkitehtuuri MM

EU

Vipuvoimaa EU:lta

Etelä-Savon Ympäristökeskus



10/11/10

16/600/2010

RISTINA

sisältö

1	Johdanto.....	4
2	Lähtökohdat.....	5
2.1	Sijainti.....	5
2.2	Ympäristön nähtävyydet	5
2.3	Kallioniemi Setälöiden aikana.....	6
3	Nykytilanne.....	10
3.1	Nykyinen toiminta.....	10
3.2	Maisema ja pihapiiri.....	10
3.3	Huvila.....	14
3.4	Muut rakennukset ja rakenteet	15
3.5	Kallioniemen maiseman nykytilanne yhteenveto.....	16
4	Aluetta säätelevät kaavat, päätökset ja määräykset	17
4.6	Yleiskaava	17
4.7	Maakuntakaava.....	17
4.8	Rakennussuojelukohde	17
4.9	Valtakunnallisesti merkittävät kulttuurihistorialliset ympäristöt	18
4.10	Valtakunnallisesti arvokkaat maisema-alueet. Valtioneuvoston periaatepäätös 1995.	18
5	Aluetta koskevat muut suunnitelmat ja selvitykset.....	18
5.1	Maisemahoitosuunnitelma.....	18
5.2	Luontoselvitys.....	18
5.3	Kallioniemen huvilan sisätilojen ennallistaminen.....	18
5.4	Huvilan julkisivun kunnostus	18
5.5	Kallioniemen rakennushistoriallinen selvitys	18
6	Kehittämistavoitteet	19
6.1	Keskeiset tavoitteet.....	19
6.2	Kallioniemen matkailuhankkeen tavoitteet	19
6.3	Yleissuunnitelmassa tarkennetut tavoitteet	20
7	Yleissuunnitelma.....	22
7.1	Maisemallinen jäsentely.....	22
7.1.1	Maiseman kokonaisilme.....	22
7.1.2	Maiseman hoito ja puutarhan mahdollinen osittainen ennallistaminen, luettelo erillistehtävistä:	22
7.1.3	Metsä- ja pihapuuston alustava hoitosuunnitelma	23
7.2	Rakentaminen ja toiminnallinen jäsentely.....	24

7.2.1	Rakennukset	24
7.2.2	Rakennelmat.....	26
	laiturit.....	26
	aidat	26
7.2.3	Liikenne ja pysäköinti.....	26
7.2.4	Tekninen huolto, vesi- ja jätevesi	27
	jäteveden käsittely.....	27
7.2.5	opasteet	27
	lähteet	28

1 Johdanto

Kallioniemen yleissuunnitelma on laadittu lokakuun 2009 ja helmikuun 2010 välisenä aikana. Työn tilaajana on ollut Ristiinan kunta. Etelä Savon ympäristökeskus on mukana hankkeessa rahoittajana ja valvojana. Hanke on saanut rahoitusta Euroopan aluekehitysrahastolta (EAKR).

Työstä on vastannut suunnittelijaryhmä, johon on kuulunut pääkonsulttina ja projektivastaavana Stadionark- ryhmään kuuluva Arkkitehtitoimisto Kristina Karlsson/ arkkitehti Kristina Karlsson ja alikonsultteina Stadionark- ryhmän Kati Salonen ja Mona Schalin arkkitehdit Oy/arkkitehti Mona Schalin, Maisema-arkkitehtuuri MM/ maisema-arkkitehti Meri Mannerla- Magnusson. 3-d havainnekuvista on vastannut Paulina Koskinen Tonboe/ Arkkitektstudio 3D. Työssä on laajalti hyödynnetty Kati Salonen ja Mona Schalin Oy keräämää rakennushistoriallista aineistoa.

Työtä varten on asetettu ohjausryhmä, joka on kokoontunut kolme kertaa työn aikana.

Ohjausryhmään on kuulunut:

Virpi Siekkinen	Ristiinan kunta
Jorma Piispanen	Ristiinan kunta
Juha Häyrinen	Ristiinan kunta
Pasi Kautto	Ristiinan kunta
Kirsti Kovanen, valvoja	Etelä- Savon ympäristökeskus
Jouni Halme	Etelä-Savon ympäristökeskus
Maire Heikkinen	Museovirasto
Jyrki Peltonen	JP- Ravintolat Oy

Tehtävänä on ollut laatia Kallioniemen tilalle yleissuunnitelma, joka antaa suuntaviivat alueen veneily- ja matkailupalvelujen kehittämiseksi ja tilan ylläpidolle, arvokkaan huvilan ja sen ympäristön suojeluarvoja tukevalla tavalla. Yleissuunnitelmassa pyritään määrittelemään reunaehdot alueelle kohdistuville muutoksille ja samalla asettamaan tavoitteita uuden toiminnan puitteissa tapahtuvalle korjaaville ja ennallistaville toimenpiteille. Kokoavan yleissuunnitelman on tarkoitus ohjata alueen yksityiskohtaisempaa jatko- ja toteutus suunnittelua.

Stadionark

2 Lähtökohdat

2.1 Sijainti

Kallioniemen tila sijaitsee Ristiinan kunnan Toijalan kylässä, Saimaaseen Kirkkotaipaleen kanavalla yhdistetyn Someenjärven rannalla. Tila sijoittuu noin 20 km Ristiinan kirkonkylän eteläpuolelle.

Kallioniemi on Savilahti- Yövesi-väylän varrella, ja sillä on vierassatama-luokitus. Kallioniemeen saavutaan maanteitse Ristiina- Hurissalon maantieltä nro 4323 erkanevaa Kallioniementietä pitkin.



ote peruskartasta

2.2 Ympäristön nähtävyydet

Kallioniemi muodostaa lähistön Pien Toijalan talomuseon ja Astuvansalmen kalliomaalauksen kanssa Ristiinan kunnan arvokkaimman matkailukohteen.



Yöveden rannalla Kallioniemestä noin 3 km lounaaseen, sijaitsevat Astuvansalmen kalliomaalaukset kuuluvat Suomen ja Fennoskandian suurimpiin ja käsittävät noin 65 maalausta.
kuvat www.fi.wikimedia.org

Kallioniemen eteläpuolella lahdenpohjukassa on Sirkkavuori, jonne vuosisadan alussa oli tapana viedä kesävieraat ihailemaan paikallista "Kolimaisemaa".



Näkymä Sirkkavuorelta 1900-luvun alussa. Kuva SKS/ Setälän valokuva-albumi

2.3 Kallioniemi Setälöiden aikana

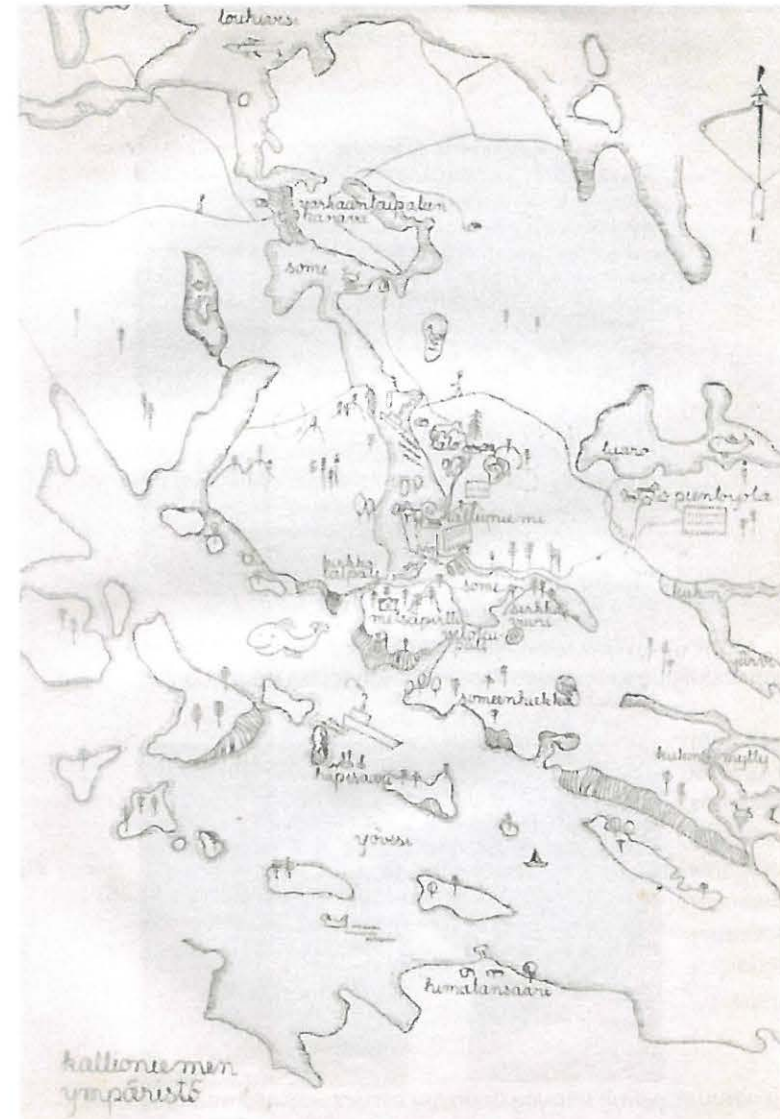
Professori Emil Nestor Setälä rakennutti Kallioniemen huvilan 1896- 97 kesäasunnokseen arkkitehti Yrjö Sadeniuksen, myöhemmin Sadeniemen, laatiman suunnitelman mukaan. Paikalla sijainnut vanhempi ”Päivärinnan huvila”, jota myöhemmin nimitettiin Metsäpirtiksi, siirrettiin lahden toiselle puolelle. Uusi suurempi huvila rakennettiin osin vanhan huvilan perustuksille.

Emil Setälä oli itsenäisyysseuran jäsen, valtioneuvos, ministeri, suomen kielen professori ja ennen kaikkea Suomen itsenäisyysjulistuksen sanamuodon laatija. Hän vietti vaimonsa, kirjailija Helmi Krohnin ja perheensä kanssa kesäkaudet Kallioniemessä avioeroon v. 1913 saakka, ja sen jälkeen uuden vaimonsa K. N. Thomsenin kanssa noin vuoteen 1920 saakka. Huvilasta muodostui kesäaikana merkittävä kulttuuri- ja valtionhallinnon keskus; siellä vieraili hallintomiehiä, kirjailijoita, taiteilijoita ja kielentutkijoita. Perheen lapsiin kuului mm valokuvaaja Vilho Setälä ja kirjailija, arkkitehti Salme Setälä, joka kirjoissaan ”Kallioniemi- isänmaa” ja ”Levoton veri” kuvailee kesänviettoa Kallioniemessä.

Setälät luopuivat huvilasta, ja se siirtyi myöhemmin Helsingin opettajayhdistyksen omistukseen. Huvila toimi pitkään kaupungin kesäsiirtolana, kunnes Helsingin kaupunki vuonna 1988 myi tilan Ristiinan kunnalle.



Huvila 1900-luvun alussa vielä hirsipinnalla. Kuva SKS/Setälän valokuva-albumi.



Ympäristö Helmi Krohnin aikana. Kartta kirjasta Kallioniemi- isänmaa. Salme Setälä 1945.

Puutarha ja maisema Setälöiden aikana

Kallioniemen huvilan puutarha rakennettiin Helmi Krohnin suunnitelmien mukaan 1900-luvun vaihteessa. Sommitelmaan sisältyi ainakin kaksi kivimuurein pengerrytettyä terassia orapihlaja-aitooneen, pyöreästi kaartuvia puutarhapolkuja, 'paratiisi' ja tekoraunio. Paratiisi oli neliön muotoine alue, jota keskellä hallitsi iso pyörylä ja sen laidoille yhtyivät ympärillä kaartelevat tiet. Paratiisiin istutettiin mm kääpiöomenapuita.



Valokuvassa vuodelta 1910 on nähtävissä mm puutarhan komeita pioni- ja varjoliljaistutuksia. Kuva SKS/ Setälän valokuva-albumi.

Paratiisin alapuolelle rakennettiin puutarha-alueelta kerätyistä kivistä tekoraunio. Raunioon tuotiin myllyn jauhinkivi, joka kesäisin toimi kahvipöytänä.

Huvilan pohjoispuolella myötäili hiekoitettua pihamaata pitkä ruusureunus. Huvilan eteläpuolella, rinteessä, sijaitsi varsinainen keittiöpuutarha. Siihen liittyi myös mansikkamaa, omenapuita ja marjapensaita.

Huvilasta ja huvilaan avautui kolme tärkeää näkymää: leveä näköala järvelle lounaaseen yli terassoidun puutarhan, kapeampi näköala pohjoiseen maantien ja Someenjärven pohjoisselän suuntaan, sekä laivarannasta koivikon läpi kaartuvaa puistokujaa pitkin vähittäin avautuva näkymä.



Näkymä huvilan itäpuoliselta terassilta pohjoiseen Someenjärvelle. Niityn kohdalla on nykyään pysäköintialue ja näkymä on lähes umpeen kasvanut. Kuva 1900-luvun alusta. SKS/ Setälän valokuva-albumi.



Huvila lännestä, 1900-luvun alussa. Järvelle avautuvassa rinteessä on näkyvä pengerrytetty terassi pensasistutuksineen ja "paratiisin" hiekkapolkuja. Kuva SKS/ Salme Setälä, 1900-luvun alku.

Ristiinan kunta Kallioniemen tilan yleissuunnitelma

Huvilan ympärillä oli puutarhan lisäksi nurmینیittyjä ja yksittäisinä ja ryhminä kasvaneita tuuheita riippakoivut. Alkuperäinen saapumissuunta huvilalle oli järveltä päin, valoisan koivikon läpi. Laivoja varten rannassa oli tukeva laituri eli ryki, ja toisella sivulla pienempi Sikorannan venelaituri, josta lähti rantapolku kaakkoon.

Luipposenvuoren näköalapaikalle johti useampia polkuja ja kalliojyrkänteeseen oli edellisen omistajan aikana asennettu kiviaskelmia. Huvilan pohjoispuolisen kallioharjanteen taakse perustettiin myöhemmin tenniskenttä entiselle rantaniitylle.



Huvilan ja Luipposenvuoren välinen koivikko 1900-luvun alussa.
Kuva SKS/ Setälän valokuva-albumi



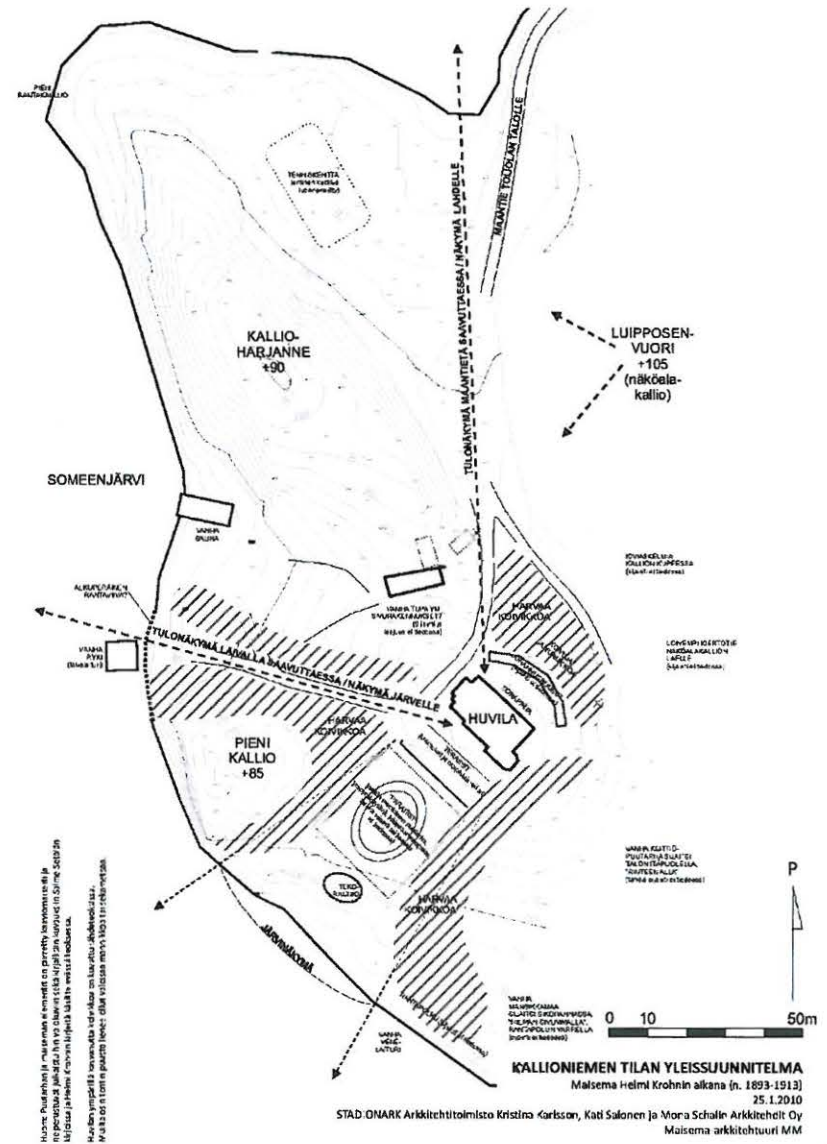
Alkuperäinen saapumissuunta oli järveltä päin. Laivarannasta noustaessa pilkottaa huvila leveän puistokujan päätteenä. Tie oli muotoiltu kuperaksi ja rajattu ojapainantein. Kuva SKS/ Setälän valokuva-albumi



Mikkelin ja Lappeenrannan väliä liikennöivä Sorea-laiva pysähtymässä Kallioniemen rykiin 1900-luvun alussa. Rannan savupiipulla varustettu rakennus oli ilmeisesti sauna. Kuva SKS/ Setälän valokuva-albumi.



Pohjoisesta Mikkelin suunnalta saavuttaessa näkyi huvila ja rannan pooki jo kaukaa. Kuva SKS/ Setälän valokuva-albumi.



Maisema Helmi Krohnin aikana (1893-1913). Tärkeät näkymät on merkitty nuolin kuvaan. Kuva on suuremmassa koossa raportin liitteenä. MMH/Stadionark.

3 Nykytilanne

3.1 Nykyinen toiminta

Kallioniemen huvila on ollut veneily- ja matkailuyrityskäytössä 1990-luvulta alkaen. Ristiinan kunta on vuonna 2008 vuokrannut Kallioniemen huvilakiinteistön nykyiselle matkailu- ja ravintola-yrittäjälle. Vuokraajalla on tavoitteena kehittää alueen veneily- ja matkailupalveluja, saattaen alue pitkäaikaisella aikavälillä osittain ympärivuotiseen käyttöön.

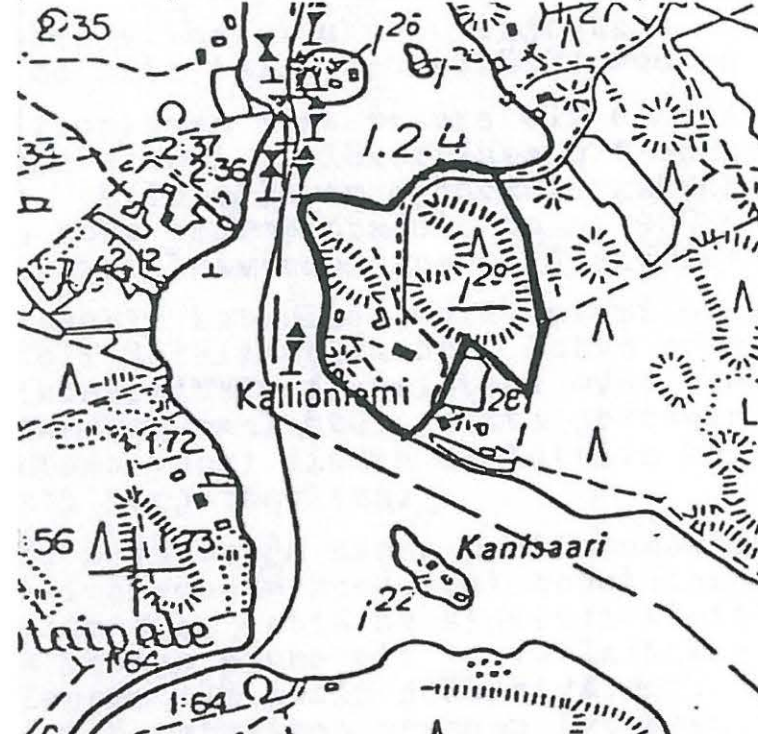
Kallioniemi on tärkeä veneilykohde, joka palvelee Mikkelin ja Saimaan etelä- ja itäosien välistä liikennettä. Vierasesatamassa on 20 venepaikkaa, 500 asiakaspaikkainen kesäterassi sekä bensiinijakelu- ja jätehuoltopiste.

Huvila toimii nykyään kesäravintolana. Ravintola oli kesällä 2009 auki säännöllisesti 3 päivänä viikossa, toimien muina aikoina tilausravintolana. Huvilassa on terasseineen 250 asiakaspaikkaa. Pohjoisrannalle on 2000-luvulla toteutettu kaksi vuokrasaunaa, jotka palvelevat matkailutoimintaa.

3.2 Maisema ja pihapiiri

Tontin yleiskuvaus

Tila sijoittuu kallioiselle niemelle Someenjärven rannalle. Huvilan takaa kohoaa Luipposenvuoren kalliojyrkäne. Kallion laki on noin 30 metriä järvenpinnan yläpuolella. Venesataman molemmin puolin on jyrkästi veteen laskevat matalammat avokalliot, eteläpuolella laakapintainen Onttokallio ja pitkänomainen kallioharjanne sataman pohjoispuolella. Tontin puusto on pääosin mäntyvaltaista sekametsää. Kiinteistön kokonaispinta-ala on 5,7 ha.



Kallioniemen kiinteistö on rajattu peruskarttaan tummalla viivalla. Liikenne viereiselle lomakiinteistölle 1:28, entiselle vahtituvalle, on ohjattu Kallioniemen kautta. Muita lähistön rakennuksia on vastakkaisen rannanlomakiinteistöillä..



Tilalle saavutaan kapeaa rantaviivaa myötäilevää tietä pohjoisesta. Tien ja rannan välissä oikealla kasvaa vanhoja tervaleppiä ja koivuja. Vasemmalla puolella nousee komea Luipposenvuori.



Huvila sijoittuu Luipposenvuoren länsipuolella mäen laelle. Kuva pohjoisesta saavuttaessa. Vasemmalla vanhempi maakellari.

Sorapäälysteinen pysäköintialue sijoittuu entiselle niittyalueella kallioiden väliin. Alueella on tilaa noin 15 autolle. Tilalla on talvella 2010 suoritettu puun kaatoa. Kuva etelästä.



Näkymä huvilan itäterassilta pohjoiseen. Luipposenvuori näkyy kuvassa oikealla.



Kallioniemi talvella 2010 kuvattuna Someenjärven vastakkaiselta rannalta.



Huvilan länsipuolella on kivisin tukimuurein terassoitu piha-alue. Ylempi terassi on rajattu uudella, puurakenteisella aidalla ja toimii kesäaikana ravintolan terassina. Aita on toteutettu kuistin kaidetyyppiä soveltaen.



Vanha tekoraunio rannan tuntumassa on säilynyt. Myös vanha pöytäinä toiminut myllynkivi on tallella.



Raunion edustalla rannalla on vielä nähtävissä vanhan laiturin runkotolppia. Taustalla näkyy uusi kalliota kiertävän venelaituri.

Maiseman ja puutarhan nykytila

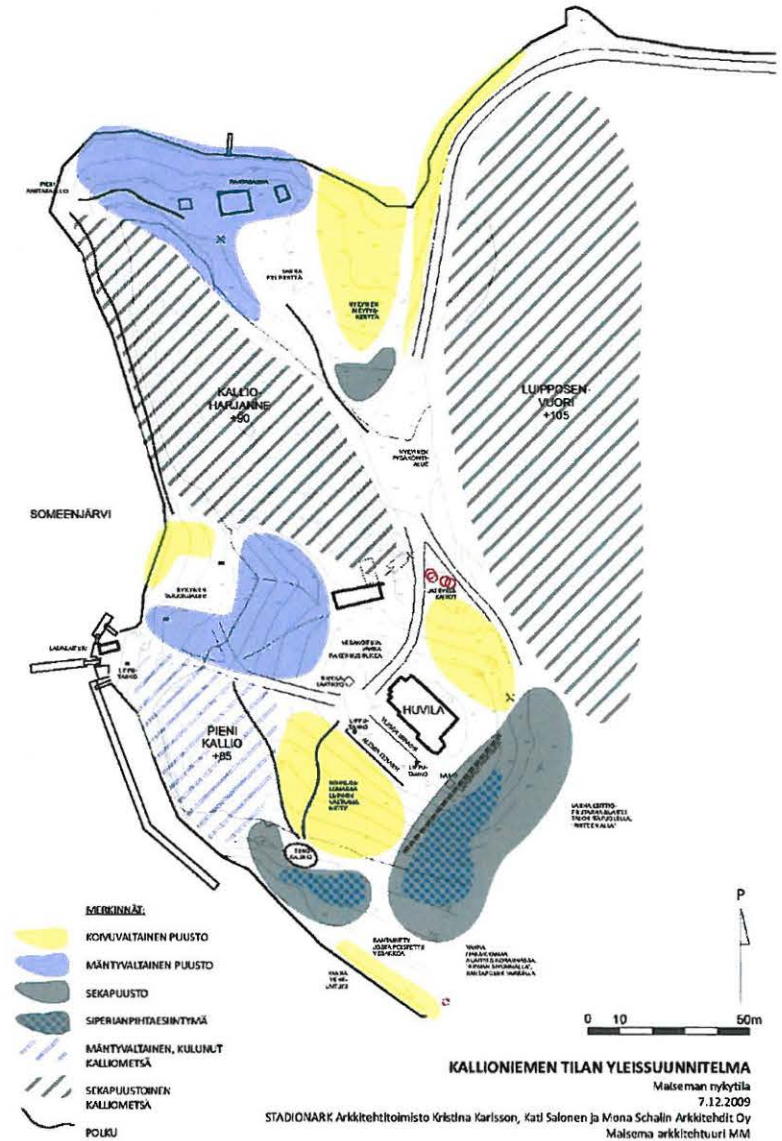
Puutarhan vaiheista Helmi Krohnin ajan jälkeen ei ole tarkempia tietoja. Kallioniemen puutarhataiteellista arvoa ei ole selvitetty. Pihapuusto ja puutarha ovat jääneet vaille hoitoa ja näkymät ovat vähitellen kasvaneet umpeen. Tontin nykyinen puusto on pääosin mäntyvaltaista sekametsää. Huvilan ympärillä kasvaa eri-ikäisiä koivuja. Pihapiiristä on aivan viime vuosina poistettu vanhimpia, lahonneita puuyksilöitä. Talvella 2009 -2010 tehtyjen puunkaatojen mahdollisia maisemallisia vaikutuksia ei ole tässä työssä voitu arvioida.

Puutarhan alkuperäiset rakenteet, kuten matalilla kivimuureilla pengerrytetyt terassit ja tekoraunio ovat paikoillaan, mutta melko huonokuntoisia. Puutarha-sommitelmaan sisältyneet polut ja istutukset ovat pääosin hävinneet. Huvilan eteläpuolella sijainneesta keittiöpuutarhasta ei ole säilynyt näkyviä jäänteitä maastossa. Vanha laivalaituri on purettu ja rantaviivaa on muokattu laivalaiturin alueella. Huvilan itäpuolella on puolittain lahonnut riukuaita, jonka alkuperä ei ole tiedossa.

Huvilan kaakkoispuolella kasvaa itsestään kylväytyneitä nuoria siperianpihoja ja lehtikuusia muun sekametsän joukossa. Huvilan pohjoispuolen kalliojyrkänteillä kasvaa yksittäisiä metsälehmäksiä. Enviro Oy:n vuonna 2009 laatimassa luontoselvityksessä ei alueelta löytynyt erityisiä suojeltavaksi luokiteltavia kohteita.

Kallioiden pintakasvillisuus on kulunut talleamisen seurauksena, erityisesti nykyisen vierasvenesataman läheisyydessä.

Talvinen näkymä Someenjärven vastakkaiselta rannalta. Satamatoimintoja on sijoitettu rannalla oleviin tilapäisiin rakennelmiin ja kontteihin.



Maiseman nykytila. MMH/Stadionark.



3.3 Huvila

Kallioniemen vuonna 1898 valmistunut huvila edustaa aikakautensa kansallisromanttista huvila-arkkitehtuuria. Rakennus on kaksikerroksinen, pinta-alaltaan noin 370 brm² kokoinen, hirsirakennus.

Rakennuksen julkisivut olivat Setälöiden aikana valkeaksi maalatut, kuistien sisäseinät oli maalattu punaiseksi. Nykyinen maalaus vihreine yksityiskohtineen on 1990-luvulta. Huvilan julkisivut on tarkoitus maalata uudestaan 2010.

Sisätilat ovat pääosin säilyneet alkuperäisinä. Keittiötä kalustusta ja laitteistoja on uusittu vuosien varrella. Huvilan pohjoispäädyn entiseen makuuhuoneeseen on 1989 rakennettu wc-tilat. Tämänhetkisessä toiminnassa on esiintynyt ongelmia keittiö- ja wc-tilojen osalta. Keittiötilat ovat ahtaat ja kalusteet vanhentuneita. Wc-tilat on toteutettu vanhat rakenteet säilyttäen, mutta ne eivät ulkonäöllisesti ja toiminnallisesti vastaa rakennuksen arvon edellyttämää tasoa. Rakennuksen huonejako tulee suojelupäätöksen mukaan säilyttää, mikä osaltaan rajoittaa käyttöä ja muutostöidenpeiteitä.



Yläkerran korkeaan keskeissaliin siivilöityy valo värilasien läpi. Salia ympäröi neljä pientä makuuhuonetta.



Eryteisesti mainittavia alkuperäisiä yksityiskohtia ovat tuvan alkovin puuveistokset.



Porrashuoneen ylätasanteen puuverhouksia.

Alakerran oleskelutilat yksityiskohtineen, ovat pääosin säilyneet alkuperäisessä asussaan. Nykyinen kalustus palvelee ravintolatoimintaa.

3.4 Muut rakennukset ja rakenteet



Päärakennuksen pohjoispuolella on 1-kerroksinen kapearunkoinen vanhempi käymälä- ja talusrakennus. Ulkokäymälät ovat kesäaikana sataman ja ravintolan asiakkaiden käytössä.



Näkymä päälaiturilta. Rantaa on pengerrytetty bensiininjakelupisteen kohdalla.

Kallioniemen rannassa on pääasiassa huviveneilijöitä palveleva vierasvenesatama. Satamassa on bensiinin jakelupiste, katettu kesäterassi, tilapäisiä varastokontteja ja säiliöitä sekä aidattu anniskelualue. Laiturit on uudistettu 2000-luvulla; sataman eteläpuolista kalliota kiertää 20 poijupaikan venelaituri. Samoilla paikoilla, missä vanha laituri sijaitsi, on uusi risteilijöitä ja päivä-asiointia palveleva suurempi päälaituri. Erillinen pieni laituri palvelee polttoaineen myyntiä. Polttoainesäiliö on sijoitettu näkyvästi rantapenkereelle. Rantaa on osin täytetty ja pengerrytetty uusien toimintojen sovittamiseksi.

Stadionark



Nykyisen satamamakasiinin edustalla on aidattu hiekkapintainen anniskelualue. Maanpintaa on tasattu tällä alueella.



Uusi 20-paikkainen vene laituri kiertää sataman eteläpuoleisen kallioiden niemen.



Niemen pohjoisrannalle on 2000-luvulla pystytetyt hirsirunkoinen sauna, pienempi savusauna, grillikatos ja vaja. Rannassa on lisäksi kapea uimalaituri.

3.5 Kallioniemen maiseman nykytilanne yhteenveto

Kallioniemen tila rakennuksineen ja satamatoimintoineen sijoittuu Someenjärven maisemassa näkyvästi. Huvila ympäristöineen muodostaa kokonaisuuden, jota tulee vaalia sen maisemalliset, kulttuuri- ja rakennushistorialliset arvot säilyttäen.

Kohteen maisemallista arvoa uhkaa toisaalta näkymien kasvaminen umpeen ja toisaalta erilaisten rakennelmien levittäytyminen ympäristöön.

Alue nykytilassaan, erityisesti sataman ympäristössä, kaipaa maisemallista kohennusta. Pengerretylle rantaviivalle näkyvästi sijoitetut tilapäisluontoiset rakennukset ja rakennelmat näkyvät kauas maisemassa ja peittävät näkymiä huvilalle. Sataman eteläpuolista kalliota reunustava laituri on sijoitettu maisemallisesti hallitsevalle paikalle peittäen kallioniemekkeen rantaviivan. Sataman alue on yleisvaikutelmaltaan epäsiisti, eikä tue kohteen maisemallista arvoa ja suojelutavoitteita.

Näkymä Mikkelistä vesitse saavuttaessa on muuttunut; huvilaa ei puuston takaa enää näy, sen sijaan näkyy rannalla uudet jokseenkin tavanomaista mökkiarkkitehtuuria edustavat saunarakennukset. Huvilan hallitseva asema maisemassa on myös tällä suunnalla hävinnyt.

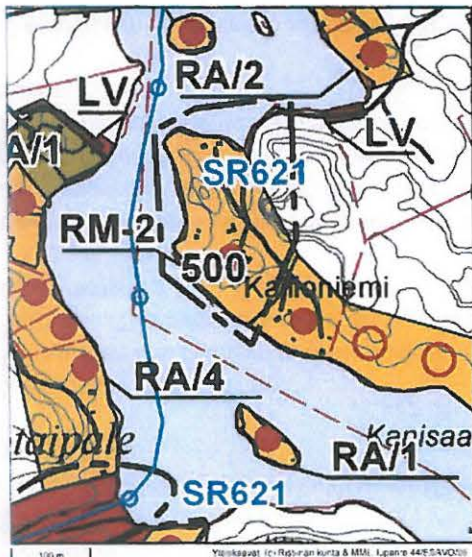


Stadionark

4 Aluetta säätelevät kaavat, päätökset ja määräykset

4.6 Yleiskaava

Alueella on voimassa 31.5.2004 lainvoimaiseksi tullut Yöveden- Louhiveden alueen rantaosayleiskaava. Kaava on maankäyttö- ja rakennuslain 72§ mukainen oikeusvaikutteinen yleiskaava, jossa erityisesti on määrätty yleiskaavan käyttämisestä rakennusluvan myöntämisen perusteiden.



Alue on kaavassa osoitettu RM-2 merkinnällä matkailupalvelujen alueeksi. Kaavan mukaan voidaan alueelle rakentaa veneilyä, matkailua sekä ravintolatoimintaa palvelevia rakennuksia ja rakenteita.

Rakennusten yhteenlaskettu kerrosala saa olla enintään 500 k-m². Käyttämätöntä rakennusoikeutta on tällä hetkellä noin 100 k-m².

Kallioniemen tilan länsiosa, rajautuen Luipposenvuoren harjanteelle on SR 621-merkinnällä osoitettu rakennussuojelualueeksi.

4.7 Maakuntakaava

Etelä Savon maakuntavaltuuston 29.5.2009 hyväksymä maakuntakaava on tällä hetkellä ympäristöministeriön vahvistuskäsittelyssä.



Kallioniemi on merkitty maakuntakaavaan valtakunnallisesti arvokkaana suojelukohteena. Alue sisältyy lisäksi valtakunnallisesti merkittävään maisema-alueeseen.

Kaavaan on merkitty Kallioniemen vierassatama ja veneväylä. Maantie 4323 on merkitty matkailutienä.

4.8 Rakennussuojelukohde

Kallioniemen tilan päärakennus on suojeltu 26.10.1989 valtioneuvoston päätöksellä. Kohdetta koskevat seuraavat suojelumääräykset:

1. Rakennuksen ulkoasu tulee säilyttää. Siihen saa tehdä vain sellaisia muutoksia, jotka ovat luonteeltaan ennallistavia tai tarpeellisia rakennuksen ja sen kulttuurihistoriallisen arvon säilyttämiseksi.
2. Sisätilojen alkuperäinen kiinteä sisustus ja huonejako tulee säilyttää, eikä niihin saa tehdä olennaisia muutoksia.
3. Korjaus- ja muutostyöt, joilla on merkitystä rakennuksen kulttuurihistoriallisen arvon kannalta, tulee tehdä museoviraston hyväksymällä tavalla
4. Rakennusta tulee käyttää sen rakennus- ja kulttuurihistoriallisen arvon mukaisesti.
5. Rakennusta on hoidettava siten, että sen kulttuurihistoriallinen arvo pysyvästi säilyy.
6. Museovirastolla on oikeus antaa tarkempia määräyksiä suojelumääräysten soveltamisesta ja myöntää niihin vähäisiä poikkeuksia.

Lisäksi on noudatettava mitä rakennussuojelulaissa on säädetty.

Valtioneuvoston päätöksen mukaisissa suojelumääräyksissä ei erikseen ole määrätty rakennuksen ympäristöön kohdistuvista toimenpiteistä.

4.9 Valtakunnallisesti merkittävät kulttuurihistorialliset ympäristöt

Kallioniemen huvila ympäristöineen sisältyi vuoden 1993 valtakunnallisten kulttuuriympäristöjen listaan. Kohdetta ei ole merkitty Museoviraston uuteen 2010 luetteloon.

4.10 Valtakunnallisesti arvokkaat maisema-alueet. Valtioneuvoston periaatepäätös 1995.

Kallioniemi sisältyy Ristiina - Hurissalon valtakunnallisesti arvokkaaseen maisematie-alueeseen.

Kohteen selostuksessa todetaan mm;

Ristiinasta Hurissaloon mutkitteleva maantie kulkee pitkin entisen saariketjun pirstaleista maastoa. Tien varrella avautuu pienipiirteinen ja elävä Suur-Saimaan seudun maisema.

Pien-Toijolassa on viehättävä harmaiden rakennusten kokonaisuus, joka on kylä- ja kotiseutumuseona. Sen läheltä lähtee Yöveden rantaan retkeilypolku Astuvansalmen kalliomaalauksille. Se on maamme arvokkain kalliomaalaus, kivi- ja pronssikautisen pyyntikulttuurin muistomerkki luonnonkauniissa järvimaisemassa.

Kallioniemeä ei erikseen ole mainittu selostuksessa.

5 Aluetta koskevat muut suunnitelmat ja selvitykset

5.1 Maisemahoitosuunnitelma

Kallioniemen huvila kuuluu yhtenä kohteena Etelä-Savon maakuntaliiton ja Etelä-Savon ympäristökeskuksen laatimaan Veskansan maisemissa - Suurlahdentien alueen maisemahoitosuunnitelman kokonaisuutta (Etelä-Savon maakuntaliitto julkaisu 45:2001). Em. suunnitelmassa on kartoitettu huvilan että ja sen pihapiirin korjaus- ja ennallistamiskohteita, sekä satama-alueetta koskevia kunnostustoimenpiteitä.

5.2 Luontoselvitys

Kallioniemen alueelle on kesän 2009 aikana laadittu luontoselvitys Ympäristösuunnittelu Enviro Oy:n toimesta. Luontoselvityksen on tehnyt FM Markku Nironen. Selvitys valmistui helmikuussa 2010. Selvityksen mukaan alueella ei ole Natura 2000 -alueita, valtakunnallisten luonnonsuojeluohjelmien kohteita, luonnonsuojelualueita tai luonnonsuojelulain mukaan suojeltavia kohteita. Selvityksessä ei myöskään todettu muita erityisiä arvokkaita luontokohteita.

5.3 Kallioniemen huvilan sisätilojen ennallistaminen

Samanaikaisesti tämän työn kanssa käynnistyi Kallioniemen huvilan sisätilojen ennallistamista koskeva suunnittelu. Suunnittelusta vastaa Kati Salonen ja Mona Schalin Arkkitehdit Oy/ Stadionark- ryhmä

5.4 Huvilan julkisivun kunnostus

Huvilan julkisivun kunnostus- ja maalaussuunnitelma on laadittu yhteistyössä Ristiinan kunnan, ympäristökeskuksen ja Kati Salonen ja Mona Schalin Arkkitehdit Oy kanssa. Maalaustyö on tarkoitus käynnistää keväällä 2010.

5.5 Kallioniemen rakennushistoriallinen selvitys

Kallioniemen tilaa koskeva rakennushistoriallinen selvitys on parhaillaan tekeillä, ja sen tuottamaa valokuva- ja tekstiaineistoa on hyödynnetty tässä suunnitelmassa. Työstä vastaa Kati Salonen ja Mona Schalin Arkkitehdit Oy.

6 Kehittämistavoitteet

6.1 Keskeiset tavoitteet

Tämä yleissuunnitelma perustuu Ristiinana kunnan aiemmin asettamiin kehittämistavoitteisiin, joita ohjausryhmän ja alueen yrittäjän kanssa on työn aikana tarkennettu.

Kallioniemen huvilan kunnostusta koskevassa Ristiinan kunnan laatimassa projektisuunnitelmassa on listattu kaksi keskeistä tavoitetta, joita voidaan pitää myös tämän yleissuunnitelman pääasiallisina tavoitteina:

- 1) *saattaa kulttuurihistoriallisesti arvokas ja valtioneuvoston päätöksellä suojeltu huvila pihapiireineen ja satama-alueineen arvoiseensa kuntoon*
- 2) *mahdollistaa kohteessa veneily- ja matkailupalvelu-ryityksen toiminta.*

Kallioniemen nykyisellä vuokraajalla on tavoitteena kehittää alueen veneily- ja matkailupalveluja, saattaen alue pitkällä aikavälillä osittain ympärivuotiseen käyttöön. Suunniteltu toiminta käsittää vaiheittaista lisärakentamista, teknisen verkoston, pysäköinnin ja alueen huollon parannustoimenpiteitä sekä palvelutarjonnan laajentamisen.

Toiminnan edellyttämät muutokset tulee sovittaa ympäristöön maisemalliset, kulttuuri- ja rakennus historialliset arvot huomioon ottaen.

Ympäristöä koskevia rajoitteita ja mm lisärakentamisen reunaehdoja on tarkennettu tässä suunnitelmassa.

6.2 Kallioniemen matkailuhankkeen tavoitteet

Kallioniemessä toimivan yrittäjän laatimassa hankesuunnitelmassa, on alueen kehittämiselle asetettu seuraavia tavoitteita:

- *kehittää Kallioniemestä liiketaloudellisesti kannattava kohde*
- *painopisteenä on kesäsesonkiin liittyvät venepalvelut, ravintolatoiminta, puoti, majoitustoiminta, tilaisuudet ja kokoukset*
- *tukitoimintona on lisäksi majoituskapasiteetin eli mökkien vuokraaminen sesongin ulkopuolella*

Hanke on vaiheistettu 3 vaiheeseen:

vaihe 1

- *rantaan sijoittuvien ja venematkailupalveluja tukevien toimintojen saattaminen kuntoon , mm rannan useiden rakennelmien korvaaminen rantamakasiinilla*
- *päärakennuksen välttämättöimpien kohteiden saneeraus*

vaihe 2

- *majoituskapasiteetin toteuttaminen 46 vuodepaikalla, edellyttää kaavamuutoksella haettavaa lisärakennusoikeutta*

vaihe 3

- *majoituskapasiteettiä nostetaan 52 vuodepaikalla , edellyttää kaavamuutoksella haettavaa lisärakennusoikeutta*

Vaiheiden 2 ja 3 edellyttämä lisärakentamisen määrä on yhteensä noin 1500 ke-m².

6.3 Yleissuunnitelmassa tarkennetut tavoitteet

Tässä yleissuunnitelmassa on pyritty sovittamaan yhteen alueelle asetettuja suojelu- ja kehittämistavoitteita ensisijaisesti nykyisen osayleiskaavan salliman lisärakentamisen puitteissa. Suunnittelun lähtökohtana on pidettävä lain ja siihen rinnastettavien, aluetta koskevien kaavojen ja muiden päätösten, asettamia reunaehtoja. Näiden reunaehtojen määrittämissä puitteissa, ottaen myös huomioon mahdolliset kaavamuutokset, on selvitetty mahdollisuuksia alueen veneily- ja matkailutoiminnan kehittämiseksi ja lisärakentamiselle.

Matkailuhankkeen vaiheiden 2 ja 3, esittämä lisärakentaminen esitetään tässä suunnitelmassa alustavina mahdollisina rakentamisalueina. Lisärakentamisen vaikutukset näillä alueilla tulee tarkemmin selvittää jatkosuunnittelussa, jolloin myös tarkennetaan rakentamisen reunaehtoja, kuten mm. rakennusten massoittelua, sijoitusta, väritystä ja rakentamisen määrää.

Työn aikana listattuja ja tarkentuneita yksittäisiä kehittämisen kohteita ja tavoitteita:

-osa tehtävistä kohdistuu myöhemmän vaiheen tarkempaan suunnitteluun

aluekokonaisuus

- alueen maisemallisen yleisilmeen kohentaminen
- huvilan hierarkisen aseman palauttaminen maisemassa
- tärkeiden näkymien avaaminen

piha- ja puutarha-alue

- pihan ja puutarhan aikaisempien vaiheiden selvittäminen ja mahdollinen osittainen palauttaminen
- puuston ja luonnonalueiden ylläpito
- opaskylttien, roskalaatikoiden, valaistuksen ja muiden ulkovarusteiden – ja kalusteiden yhtenäistäminen
- anniskelualueiden aitausten sovittaminen maisemaan
- jäteaitauksen siirtäminen ja /tai sovittaminen maisemaan

- puutarhan tukimuurin ja keinoraunion kunnostaminen museovirastonohjeiden noudattaen

satama

- sataman nykyisten rakennusten ja rakennelmien korvaaminen uudella satama-makasiinilla(130 ke-m²), jossa kesäisin toimiva kahvila ja terassi, pieni kauppa, suihku ja wc-tilat
- 500 asiakaspaikan anniskelualueen ja katetun tanssilavan toteuttaminen makasiinin yhteyteen
- bensiinitankin siirtäminen pois rantaviivalta
- laitureiden maisemallisen ilmeen kohentaminen
- päiväasiointia palvelevien laituripaikkojen lisääminen noin 10 paikalla
- matalampien laituripaikkojen toteuttaminen vesijettejä ja soutuveneitä varten

huvila

- huvilan suojeluarvojen säilyttäminen, huvilan ennallistaminen ja ylläpito
- keittiö- ja wc-tilojen uudistaminen ja parantaminen erillisen suunnitelman puitteissa

pysäköinti, tiet ja reitistö

- pysäköintialueen maisemallinen kohentaminen, mm rajausten tarkentaminen,
- pysäköinti- ja kääntymispaikan järjestäminen linja-autolle
- huoltoliikenteen, kuten bensiinijakelu- ja jäteautojen ohjaaminen pois rannasta, huoltoliikenteen ajoteiden vahvistaminen
- nykyisen sisäänajotien vahvistaminen ja luonteen säilyttäminen
- kulkuteiden ja poluston kunnostaminen ja merkitseminen

tekninen huolto

- jäteveden käsittelyn uudistaminen ja keskittäminen, pienpuhdistamon tai vastaavan rakentaminen
- jätevesiverkoston rakentaminen satamaan sijoitetulta septitankilta ja rantamakasiinilta

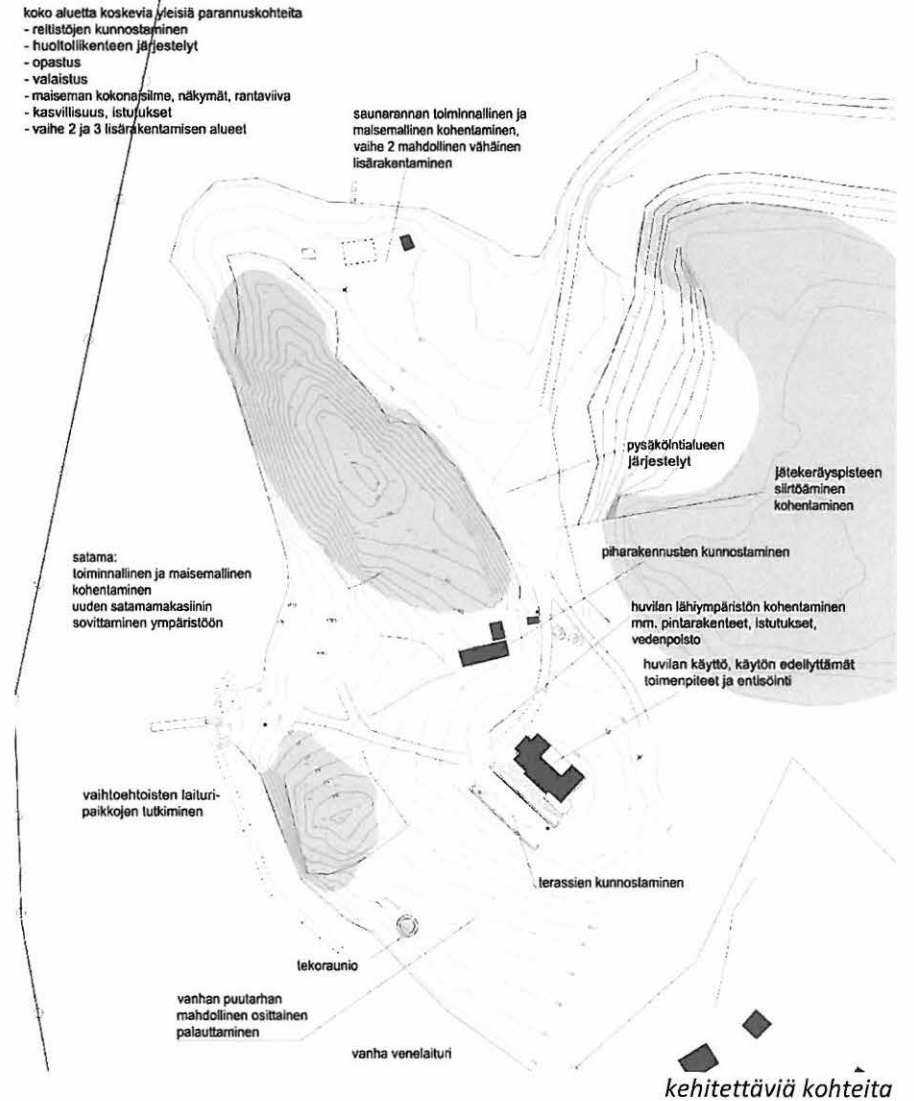
2- ja 3 vaiheiden lisärakentaminen ja siihen liittyvä infrastruktuuri

yleissuunnitelmassa

- lisärakentamiseen soveltuvien alueiden ja maisemallisten reunaehtojen määrittäminen

erillisenä hankkeena

- lisärakentamista mahdollistavan kaavamuutoksen laatiminen ja siihen liittyvien ympäristövaikutusten selvittäminen
- majoitustilojen toteuttaminen kahdessa eri vaiheessa, tavoitteena toteuttaa majoitustiloja 1-2 hengen huoneissa noin 50 hengelle, osa majoitustiloista on tarkoitus toteuttaa erillisinä vuokramökkeinä
- Rakentamisen mitoituksessa tulee ottaa huomioon mm. vedenkäsittely, lisärakentamisen edellyttämien ajo- ja kulkuteiden sovittaminen ympäristöön, laajentuva pysäköintitarve ja Kallioniementien kasvava kuormitus.



7 Yleissuunnitelma

7.1 Maisemallinen jäsentely

7.1.1 Maiseman kokonaisilme

Maiseman kokonaisilmeen kohentaminen toteutetaan ympäristön hoidollisin toimenpitein sekä korvaamalla sataman erilliset rakennelmat ja rakenteet paremmin maisemaan sovitetulla keskitetyllä rakentamisella. Tärkeitä näkymiä avataan, ja vastaavasti huolehditaan siitä että kasvillisuutta ja puustoa toisaalla on riittävästi ja että se on alueelle luontevan lajiston mukainen.

Erilliselle liitekartalle on merkitty tärkeät säilytettävät ja kohennettavat näkymät alueelta ja alueelle. Nämä ovat

- huvilan ja sen lounaispuolen rannan välinen avoimena säilytettävä alue
- huvilan ja pohjoisrannan niemenpoukaman välinen avoimena säilytettävä näkymä
- huvilan ja sataman välinen kulkutietä myötäilevä näkymäakseli

Myöhemmän vaiheen mahdollinen lisärakentaminen tulee huolella sovittaa maisemaan. Erilliselle kartalle on merkitty maisemallisten lähtökohtien mukaan määritellyt aluerajaukset:

- maisemallistenherkimmät alueet joille ei tule osoittaa uutta rakentamista
- aiemmin rakennetut alueet, joilla vähäinen harkittu lisärakentaminen on mahdollista
- säilytettävät ja eriasteista lisärakentamista tai muutosta sallivat alueet.

7.1.2 Maiseman hoito ja puutarhan mahdollinen osittainen ennallistaminen, luettelo erillistehtävistä:

- laaditaan metsä- ja pihapuuston hoitosuunnitelma
- laaditaan polkuverkoston suunnitelma ja ohjataan kaikki kulku merkitylle polustolle, säästään metsäpohjaa kulumiselta
- tehdään puutarhasommitelmaa koskevat lisäselvitykset mahdollista ennallistamista varten, tähän sisältyy myös alkuperäisen puutarhakasvillisuuden tarkempi selvittäminen (kesällä tapahtuva inventointi)
- hoidetaan ennallistamatta jätettävät puutarhan osat niittynä tekemättä niissä maanmuokkaustöitä (ei turmella alueita jotka mahdollisesti myöhemmin ennallistetaan)



Ristiinan kunta Kallioniemen tilan yleissuunnitelma

Metsä- ja pihapuuston alustava hoitosuunnitelma

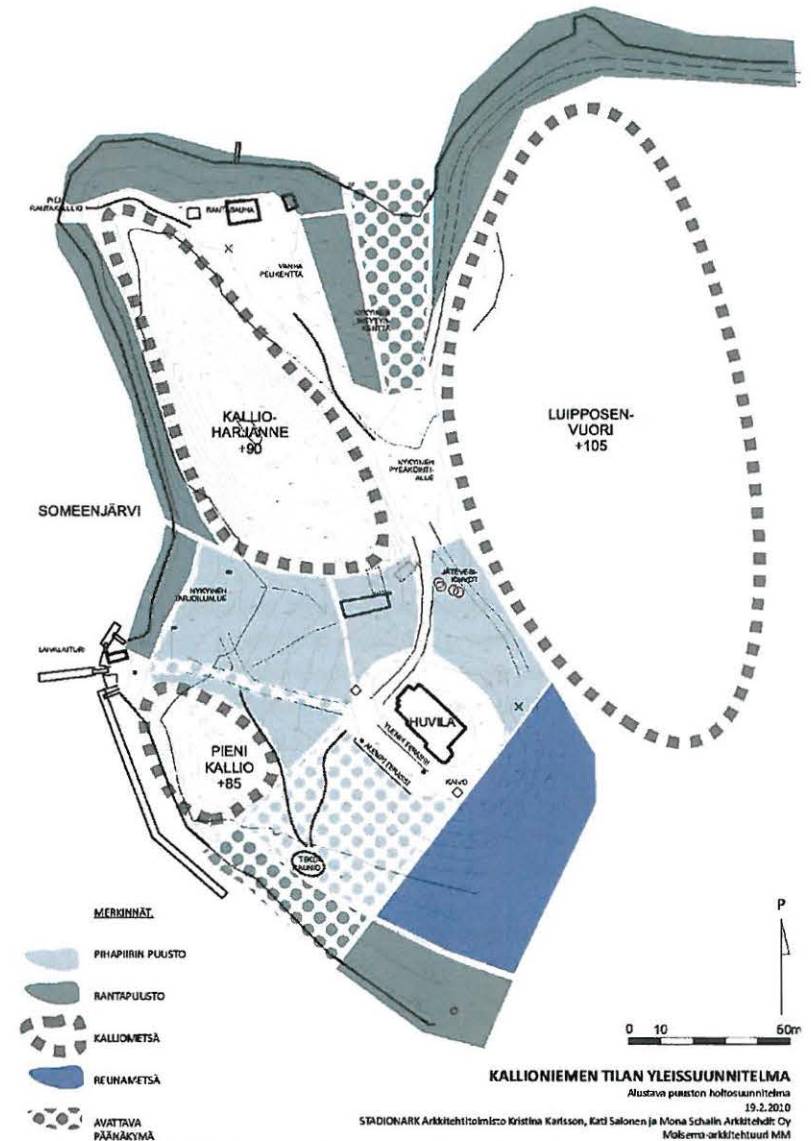
Tontin puusto voidaan jakaa neljään päätyyppiin: pihapiirin puusto, rantapuusto, kalliometsät ja reunametsät. Puuston hoitosuunnitelma on laadittu pääpiirteisesti.

Huvilan lähiympäristöä hoidetaan puustoltaan melko avoimena, siinä säilytetään ainoastaan yksittäisiä mäntyjä, koivuja ja pieniä koivuryhmiä. Huvilan lounaispuolen rantaan viettävä rinne hoidetaan niittynä, näköala järvelle avautuu yksittäisten koivujen tai puuryhmien väleistä. Huvilan ja laivarannan välissä sen sijaan ylläpidetään tasaista, männyistä ja koivuista muodostuvaa pilaripuustoa, jonka pohjakerroksessa kasvaa varvikkoo, ja jossa pääosa pensaskerroksesta on poistettu. Näkymä järvelle avautuu runkopuuston lomasta.

Rantapuustoa (koivu, paju, leppä, haapa) harvennetaan päänäkymien avaamiseksi. Huvilan pohjoispuolen rantaniityltä (nykyinen imeytyskenttä) sekä ajotien ja rantaniityn väliseltä reunalta poistetaan puustoa, avaten näkymä huvilalta järvelle. Huvilan lounaispuoliselta rannalta avataan vesakkoa ja puustoa niin, että yksittäisiä kauniita puita (mänty, kataja, koivu) ja puuryhmiä sekä varvikkoo säästetään. Muiden rantojen puustoa harvennetaan vain tarvittaessa, poistamalla huonokuntoisia yksilöitä.

Kalliometsät ovat alttiita kulumaan vierailijoiden kiivetessä näköalapaikoille aikaa viettämään. Kalliot pyritään säilyttämään metsäpeitteisinä, erityistä harvennustarvetta ei ole. Kuivuneet puut poistetaan tarvittaessa. Mäntyjä ja katajia suositaan, kuusen, koivun ja pihlajan taimikkoo poistetaan tarvittaessa. Mahdolliset lehmuksen, pihdan ja lehtikuusen taimet säästetään. Kenttäkerroksen kasvillisuutta suojellaan laajenevalta kulutukselta.

Reunametsää hoidetaan havupuuvaltaisena sekametsänä. Reunametsän tehtävä on suojata näkyvyydeltä. Puustoa harvennetaan tarvittaessa puuston elinvoiman turvaamiseksi. Erityisesti suositaan siperianpihtojen uusiutumista.



Alustava puuston hoitosuunnitelma MMH/Stadionark.

7.2 Rakentaminen ja toiminnallinen jäsentely

7.2.1 Rakennukset

huvila

Huvilan sisätilojen kunnostuksesta ja julkisivumaalauksesta on 2010 laadittu erilliset suunnitelmat. Muu ylläpito- ja kunnostussuunnittelu tulee teettää omana hankkeenaan.

uusi rantamakasiini ja siihen liittyvät rakenteet



ote yleissuunnitelmasta

Uusi, rannan nykyiset rakennelmat korvaava rantamakasiini on esitetty sijoitettavaksi sataman yhteyteen vanhan saunarakennuksen kohdalle. Rakennus on suunnattu pääty järvelle päin, jolloin uusi rakennus mahdollisimman vähän estää näkymiä huvilalta järvelle. Rakennus tulee sovittaa maastoon esim porrastaen. Rakennus tulisi toteuttaa harjakattoisena, lautavuorattuna ja esim. vanhojen ranta-aittojen tai venevajojen yksinkertaista arkkitehtuuria soveltaen. Vuorilautoja tai muita julkisivun aiheita ei ole syytä korostaa. Luonteva julkisivun väritys on tumma maanläheinen väri, punamulta tai harmaa. Rakentamisen maisemallista sovitusta helpottaa myös perinteisten rakennustapojen, kuten esim luonnonkiviperustusten käyttäminen. On tärkeää että rakennus on talousrakennuksen tapaan luonteeltaan vaatimaton ja hierarkisesti selvästi erottuu huvilasta.



Esimerkkejä alueelle luontevista materiaaleista, värityksestä ja yksinkertaisesta arkkitehtuurista, joita voidaan soveltaa Kallioniemen rantamakasiinin toteutuksessa

Makasiinin edustan anniskelualue tulee sovittaa rinteeseen puustoa säilyttäen ja maaston muokkausta välttämällä. Rinne voidaan tarvittaessa porrastaa pienin maisemaan sovitetuin pensasistutetuin pengerryksin. Tukimuurissa ei tule käyttää alueelle vieraita uudentyyppejä kiveyksiä tai muita hallitsevia rakenteita. Rantamakasiinin yhteyteen ei suositella toteutettavaksi katettua tanssilavaa, tai muita maisemassa näkyviä lisärakenteita. Toiminta tulee sovittaa makasiinin yhteyteen, ja erityisiä tilaisuuksia varten voidaan harkita tilapäisten esim katosten tms. käyttämistä. Tärkeää on kuitenkin huolehtia etteivät tällaiset tilapäiset rakennelmat jää pidemmäksi aikaa rumentamaan maisemaa.



Uusi satamamakasiini sijoittuu talousrakennuksen tapaan hierarkisesti alisteisesti huvilalle, rakennuksen harjan tulee jäädä taustan mäkeä ja huvilan jalustaa selvästi alemmalle tasolle. Sataman rakenteet ja laiturit on keskitetty makasiinin edustalle, jättäen viereiset kalliorannat vapaiksi.

huoltorakennukset

Nykyisten, huvilan pohjoispuolelle sijoittuvien talousrakennusten yhteyteen huoltopiha ja rakennusryhmää on täydennetty yhtenäistä tyyliä noudattavalla jätekatoksella. On toivottavaa että vanhat rakennukset patonoitunein puupinnoin säilytetään. Tärkeää on rajata huoltotoimintojen alue selkeästi ympäröivästä maisemasta ja sovittaa uudet rakenteet mittakaavansa, korkeutensa ja materiaalien puolesta oleviin rakennuksiin. Rakennusten korkeutta ei tällä alueella tule nostaa nykyisestä.

2- vaiheen majoitustilojen rakentaminen



Seuraavien vaiheiden mahdolliselle lisärakentamiselle on osoitettu alustavat lisärakentamisalueet. Rakentamisen sijoitus ja määrä tulee tutkia tarkemman suunnittelun yhteydessä.

Vaiheen 2 lisärakentamiselle on osoitettu 2 vaihtoehtoista aluetta sisäänajotien läheisyyteen. Toinen alueista on nyt jos osin rakennettu pohjoinen niemi, johon tiiviisti sijoitettuna on mahdollista toteuttaa noin 300 ke-m² lisärakentamista. Rakennukset tulee toteuttaa yhtenäisenä ryhmänä, siten että kulkuteiden ala jää mahdollisimman pieneksi. Ajoteitä tai pysäköintipaikkoja ei niemelle tule rakentaa. Rakennusten ja rannan väliin tulee jättää riittävän leveä rakentamista peittävä luonnontilaisena säilytettävä rantavyöhyke. Myös rakennusten itä- ja länsipuolelle tulee jättää tilaa suojaavalle puustolle. Uusi rakentaminen tulee toteuttaa 1-kerroksisena, harjakattoisena, ja lautavuorattuina, yksinkertaista arkkitehtuuria noudattaen. Vuorilautoja tai muita julkisivun aiheita ei ole syytä korostaa. Väriytyksen tulee olla tummahko, punamulta tai muu maanläheinen sävy.

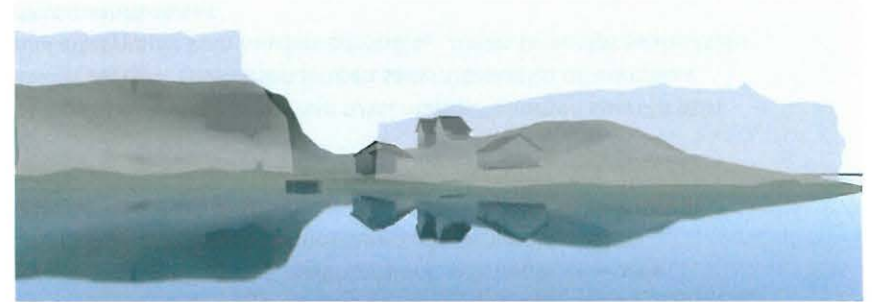
Vaiheen 2 vaihtoehtoinen rakennuspaikka on sisäänajotien itäpuolella Luipposenvuoren luoteisrinteellä. Molempia alueita ei tule rakentaa, jotta uudisrakentaminen säilyttää alisteisen asemansa Kallioniemen huvilaan nähden.

Alue on koilliseen laskevaa verrattain jyrkkääkin rinnemaastoa. Rakentaminen tulee tällä alueella huolellisesti sovittaa porrastamalla maastoon. Näkyviä täyttöjä rakennusten tai kulkuteiden kohdalla ei tule

Stadionark

sallia. Rakentaminen tulee toteuttaa yhtenäisenä ryhmänä, siten että kulkuteiden ala jää mahdollisimman pieneksi, kuitenkin niin että rakennusten väliin tulee jää puustoa, ja rinteeseen ei tule rakentaa ajoteitä tai pysäköintipaikkoja. Muu kuin rakennettava alue tulee säilyttää luonnontilaisena metsänä.

Lisärakentamisalueen rajaus on tällä alueella esitetty suurpiirteisenä, koska tämän suunnitelman yhteydessä ei tältä alueelta ollut käytössä tarkkaa kartta-aineistoa. Jatkosuunnittelun yhteydessä tulee kartta-aineistoa täydentää, ja rajausta tarkistaa sen pohjalta. Rakentamisen ja tien sekä avokallioalueiden väliin tulee jättää vähintään 10 metriä leveä puusto-vyöhyke. Uutta rakentamista ei saa ulottaa lähelle vuoren jyrkkää notkelmaa.

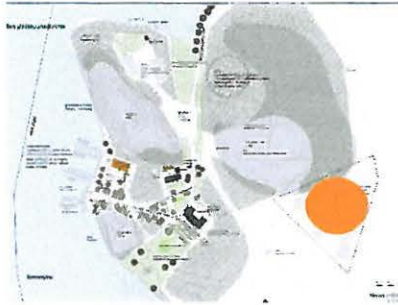


Näkyinä pohjoisesta Someenjärveltä. Uudisrakentamisen tulee olla alisteinen huvilalle ja se tulee erottaa rantamaisemasta puustovyöhykkeellä.



Rakennukset tulee toteuttaa yhtenäisenä ryhmänä. Esimerkki modernista arkkitehtuuriltaan yksinkertaisesta puurakentamisesta. Nordiska akvarellmuseet, Göteborg kuva http://www.traguiden.se/upload/aktuellt_trabyggnadsprojekt/

3- vaiheen majoitustilojen rakentaminen ja uusi tieyhteys



Kolmannen vaiheen lisärakentamiselle on alustavana esitetty alue tontin kaakkoisnurkasta Luipposenvuoren eteläpuolelta. Alueella on osoitettu uusi ajoyhteys Luipposenvuoren itäpuolelta ja sen päähän lisärakentamista palveleva pysäköintialue. Uusi tieyhteys, ja alueen sijoittuminen erilleen huvilan pihapiiristä, mahdollistaa alueella hieman tehokkaamman rakentamisen. Tavoitteen mukaisen, noin 1000 kem² sijoittaminen alueelle erillisinä 1- 2 loma-asunnon mökkeinä ei ole mahdollista. Kerrosalataavoitteen saavuttaminen edellyttää tiivistä osin useampaan kerrokseen sijoittuvaa rakentamista ja taitavaa maisemaan sovitettua suunnittelua. Rakentamisen määrä, tyyppi ja sijoittelu tulee selvittää tarkemman suunnittelun yhteydessä. Uuden alueen ja lounaispuolisen lomakiinteistön, sekä avoimien kallioalueiden väliin tulee jättää riittävä puustovyöhyke.

Jatkosuunnittelussa on syytä selvittää myös vaihtoehtoisia rakennuspaikkoja lähialueilta tavoitellun vuokramökkirakentamisen toteuttamiseksi.

7.2.2 Rakennelmat

laiturit

Laiturit on esitetty keskitettäväksi sataman edustalle. Risteilijälaiturin eteläpuolinen uudehko pistolaituri siirretään samalla uuden sataman yhteyteen. Sataman rakentaminen edellyttää tarkempia selvityksiä mm koskien rannan syvyyttä. Lähemmäs rantaa voidaan osoittaa matalammat kanootti- ja soutuvenepaikat ja syvemmälle syvyyttä vaativat purjevenepaikat. Risteilijälaituria tulevaisuudessa kunnostettaessa on syytä

harkita vanhan hirsiarkkulaiturin palauttamista. Tukeva, kiinteä laiturin on historiallisista ja maisemallisista näkökohdista perusteltu ja myös käytännöllinen ajatellen esim. satunnaisia laituritansseja. Kallioniemen lounaisrannalle on esitetty mahdollisuus pienemmän, yöpyviä veneilijöitä palvelevan, laiturin toteuttamiseksi. Satama-alueesta erillään oleva ns. Sikorannan yöpoijun paikalla oli jo Setälöiden aikana venelaituri.

aidat

Huvilan ja rantamakasiinin terassien anniskelualueet tulee rajata ympäristöön sovitetuin rakentein. Nykyiset puiset aidat on tehty huvilan terassin kaidetyyppiä mukaillen, huvilan kohdalla valkoisena ja rannassa punaiseksi maalattuina. Nykyinen aita on huvilan edustalla liian hallitseva ja hajottaa huvilan kokonaishahmoa. Suositeltavaa olisi käyttää kivipenkereen reunaan istutettua pensasaitaa, jonka tukena kevyt huomaamaton tummaksi maalattu teräs- tai puuaita. Anniskelualueen laajentaminen alemmalle terassille edellyttäisi puutarhan laajempaa kunnostamista ja pensasistutusten merkittävää lisäämistä. Pensasaitojen kasvualustan tekeminen kivimuurin yhteyteen edellyttää kivimuurin kunnostamista.

Myös sataman terassialueen aitaaminen tulisi mahdollisimman suurilta osin tukeutua kasvillisuuteen. Yhtenäisen ilmeen saavuttamiseksi on suotavaa käyttää samaa aitatyyppiä kuin huvilan edustalla. Aidan tarkempi suunnittelu tapahtuu jatkosuunnittelussa.

7.2.3 Liikenne ja pysäköinti

ajoneuvoliikenne

Alueen sisäänajotietä joudutaan lisääntyvän käytön myötä vahvistamaan. Tärkeää on kuitenkin säilyttää tien luonne ennallaan. Tie tulee säilyttää sorapäällysteisenä ja nykyisen levyisenä. Kohtaamispaikkoja on syytä rakentaa soveltuviin kohtiin.

Alueen huoltoliikennettä varten rakennetaan uusi huoltotie huvilan luoteispuolelle. Uusi tielinjaus on nykyistä loivempi ja siirtää huoltoliikenteen kauemmas huvilalta. Tien rakenteissa tulee ottaa huomioon raskaan huoltoliikenteen, kuten bensiinijakeluauton ja jäteauton kuormitus. Raskasta liikennettä ei tule jatkossa ohjata satama-alueelle.

reitistö



Vanha tie huvilalta rantaan säilytetään jalankulkutienä. Puistokuja kunnostetaan ja tie rajataan kivin tuetuin ojpainantein vanhan mallin mukaan (kts. vanha valokuva).

Tiepäälysteenä on sora tai kivituhka edelleen luontevien.

pysäköinti

Pysäköintialue säilyy 1 ja 2 vaiheessa nykyisen kokoisena ja nykyisellä paikallaan. Alueen rajauksia täsmennetään ja ylisuuri kääntöalueen osa istutetaan. Pysäköintialueen ja rannan välinen alue pidetään avoimena ja hoidettuna.

3-vaiheen liikenne ja pysäköinti

7.2.4 Tekninen huolto, vesi- ja jätevesi

uusi jätesuoja

Uusi, sekä rannan että pysäköintialueen jätepiirteen, korvaava jätesuoja on sijoitettu nykyisen talousrakennuksen taakse mäelle. Pihan vanhat vajat ja ulkokäymälät on esitetty säilytettäväksi. Jätesuoja tulee sovittaa vanhojen piharakennusten yhteyteen, siten että ne muodostavat ilmeeltänsä yhtenäisen uutta huoltopihaa rajaavan rakennusryhmän.

bensiniisäiliön siirto ja polttoaineen jakelu

Stadionark

Satamaa palveleva bensiinitankki on sijoitettu osittain tai kokonaan maahan upotettuna huoltopihan yhteyteen. Polttoaine johdetaan säiliöltä maanalaista johtoa pitkin rannan jakelupisteeseen. Tarkemmassa suunnittelussa tulee selvittää ympäristöviranomaisten vaatimukset ja tarvittavat luvat säiliölle, johdotuksille ja jakelulle. Reititys tulee toteuttaa puustoa säilyttäen ja kaikki kaivuujäljet tulee peittää ja alue palauttaa luonnontilaisiksi.

jäteveden käsittely

Jäteveden käsittely tulee toteuttaa uuden lain ja kunnan määräysten mukaisesti. Nykyinen saostuskaivoihin ja imeytyskenttään perustuva järjestelmä, joudutaan korvaamaan esim. pienpuhdistamolla tai vastaavalla. Järjestelmään kootaan kaikki alueen jätevedet. Viemärin toteuttaminen rannasta edellyttää mm pumppaamon rakentamista. Järjestelmän valinta ja mitoitus tapahtuu tarkemmassa suunnitteluvaiheessa. Valinnan yhteydessä on syytä myös tutkia vaihtoehtona kuivakäymäläjärjestelmän toteuttamista. Mahdollisten uudet viemäriinjat, esim rannasta ja lisärakentamisalueilta tulee sovittaa maastoon kallioita louhimatta ja arvokasta puustoa säästäen. Reititys tulee toteuttaa puustoa säilyttäen ja kaikki kaivuujäljet tulee peittää ja alue palauttaa luonnontilaisiksi.

7.2.5 opasteet

Alueen opastusta tulee täydentää mm toimintojen ja kulkureittien osalta Kylteissä tulee kokoa alueella soveltaa yhtenäistä ja väriykseltään hillittyä esim mustavalkoista tyyliä. Opastusta varten tulee laatia erillinen opastesuunnitelma.

liitteet

Maisema Helmi Krohnin aikana

Maiseman nykytila

Kehittämiskohteet

Mahdolliset lisärakentamisalueet ja säilytettävät alueet

Yleissuunnitelma 1:1000

Alueleikkaus A-A

Alueleikkaus B-B

Alustava puustonhoitosuunnitelma

lähteet

1. Hjelt, Marjut (toim.) 2004: Helmi Krohnin kirjeitä läheisilleen 1884-1936. SKS.
2. Peltola, Saara 1998: E. N. Setälä, kansallinen vaikuttaja. Pienoiselämäkerta. Järvenpää-seura ry.
3. Setälä, Salme 1945: Kallioniemi - isänmaa : muistelmia lapsuuden kesäkodin vieraskirjan taustalta. Suomen kirja.
4. Setälä, Salme 1966: Levoton veri : kertoelma isäni E. N. Setälän ja äitini Helmi Krohnin nuoruudesta. WSOY.
5. Suomen kirjallisuudenseuran arkistovalokuvia. Kuvien julkaisu edellyttää erillistä sopimusta.
6. Kallioniemen huvilan kunnostus- projektisuunnitelma. Ristiinan kunta.
7. Valtioneuvoston päätös n:o 12367561/88 Kallioniemen huvilan suojelu
8. Yöveden- Louhiveden alueen rantaosayleiskaava 2004.
9. Etelä Savon maakuntavaltuuston 29.5.2009 hyväksymä maakuntakaava
10. Valtakunnallisesti arvokkaat maisema-alueet. Valtioneuvoston periaatepäätös 1995.
11. Veskansan maisemissa - Suurlahdentien alueen maisemahoitosuunnitelma (Etelä-Savon maakuntaliitto julkaisu 45:2001).
12. Kallioniemen luontoselvitys 2009 Ympäristösuunnittelu Enviro Oy
13. Rakennettu kulttuuriympäristö Museovirasto (RKY 1993)
14. Kallioniemen huvilan kunnostaminen, projektisuunnitelma 2009. Ristiinan kunta