

Arkkiv. 93/8.4.2013



Kuhmon Jonkerin arkeologinen inventointi 2011

Perinteestä tulevaisuuteen -hanke

Jonkerin kyläseura ry
Turun yliopisto

Ville Laakso

Sisällys

1. Inventoinnin tausta ja tavoitteet			3
2. Maastotyöt			3
3. Raportointi			4
4. Yhteenveto tuloksista			4
5. Kohdekuvaukset			6
<i>(kohteen numero – nimi – tyyppi – tämän raportin sivunumero)</i>			
1 Kuhmo Jonkeri Kirkkoniemi	asuinpaikka, röykkiötä, kirkonpaikka?	historiallinen aika	6
2 Kuhmo Jonkeri Sepän autio	asuinpaikka?	historiallinen aika	8
3 Kuhmo Jonkeri Kierteelän autio	röykkiötä, asuinpaikka	historiallinen aika	9
4 Kuhmo Jonkeri Hakovaara	asuinpaikka	historiallinen aika	10
5 Kuhmo Jonkeri Omelie	röykkiö	historiallinen aika	11
6 Kuhmo Jonkeri Korkeavaara	tervahauta	historiallinen aika	12
7 Kuhmo Jonkeri Korkeen autio	asuinpaikka	historiallinen aika	13
8 Kuhmo Jonkeri Pitkämännikkö	kivirakenne	historiallinen aika	14
9 Kuhmo Jonkeri Kukkula	asuinpaikka	historiallinen aika	15
10 Kuhmo Jonkeri Pyykkö	asuinpaikka	historiallinen aika	16
11 Kuhmo Jonkeri Hannonkangas	asuinpaikka	historiallinen aika	17
12 Kuhmo Jonkeri Kontusaari	asuinpaikka	historiallinen aika	18
13 Kuhmo Jonkeri Lintusaari	kuoppia	historiallinen aika	19
14 Kuhmo Jonkeri Kalmosaari	ruumiskalmisto	historiallinen aika	20
15 Kuhmo Jonkeri Autiosaari	asuinpaikka	historiallinen aika	22
16 Kuhmo Jonkeri Jakin torppa	asuinpaikka	historiallinen aika	23
17 Kuhmo Jonkeri Kalmasaari	ruumiskalmisto	historiallinen aika	24
18 Kuhmo Jonkeri Hovin autio	röykkiötä	historiallinen aika	25
19 Kuhmo Jonkeri Hallan autio	asuinpaikka	historiallinen aika	26
20 Kuhmo Jonkeri Salola	asuinpaikka	historiallinen aika	27
21 Kuhmo Jonkeri Kylmävaara	röykkiö	historiallinen aika	28
6. Luettelo inventointiin liittyvistä diakuvista			29
7. Luettelo inventointiin liittyvistä mustavalkonegatiiveista			30
8. Kartat			31
Kartta 1. Kohteiden 1, 13–14, 18–19 ja 21 sijainti			31
Kartta 2. Kohteiden 2–7 ja 12 sijainti			32
Kartta 3. Kohteiden 8, 15–16 ja 20 sijainti			33
Kartta 4. Kohteiden 9–11 ja 17 sijainti			34

1. Inventoinnin tausta ja tavoitteet

Jonkeri, Kuhmon pitäjän eteläisin kylä, sijaitsee itärajan kupeessa Kuhmon kirkolta noin 35 km linnuntietä kaakkoon. Kesällä 2011 järjestetyn Jonkerin arkeologisen inventointityön tavoitteena oli kerätä tietoa eri-ikäisistä kiinteistä muinaisjäännöksistä alueen kulttuuriperinnön tallentamiseksi.

Inventoinnin kustansi EU/Leader-rahoitteinen *Perinteestä tulevaisuuteen* -hanke, jonka taustahona oli Jonkerin kyläseura ry. Hankkeen tavoitteena oli selvittää Jonkerin kylän historiaa ja perinnettä keräämällä aihetta koskevaa tietoa mahdollisimman laaja-alaisesti. Arkeologisen kulttuuriperinnön osalta tämä tarkoitti inventointia, jossa tarkastettiin ja dokumentoitiin maastossa ennestään tunnettuja muinaisjäännöskohteita ja etsittiin uusia.

Perinteestä tulevaisuuteen -hankkeelta oli maastotöitä valmisteltaessa saatu käyttöön laajahko perimätieto-, arkisto- ja kartta-aineisto, joka antoi tärkeää taustatietoa useiden kohteiden osalta. Tutkimusalueen historiallisia ja arkeologisia taustatietoja kerättiin myös arkeologian alan viranomaisen arkistoista sekä paikallishistoriallisesta kirjallisuudesta.

Syyskuun maastokäyntien ja raportoinnin yhteydessä inventoinnille saatiin tieteellistä yhteistyöapua Turun yliopiston arkeologian oppiaineelta; oppiaineessa on tätä kirjoitettaessa käynnissä *Etninen ja kulttuuriraja Savossa ja Karjalassa 1050–1650* -niminen hanke, jossa tutkitaan savolaisen ja ortodoksikarjalaisen väestön etnisiä ja kulttuurieroja lähinnä historiallisen ajan hautapaikkojen valossa. Jonkerin inventointi sivuaa tätä tutkimushanketta erityisesti alueen hautasaarien, mutta myös esimerkiksi Kirkkoniemi-nimisen kohteen osalta.

Jonkerin aluetta on jo aiemmin tutkittu arkeologian näkökulmasta kohtuullisen runsaasti. Seudulle on tehnyt useita tarkastusmatkoja erityisesti Kainuun museon arkeologi Esa Suominen. Hänen lisäkseen alueella on liikkunut erityisesti FM Mauri Mönkkönen, joka on tehnyt Museovirastolle ilmoituksia useista alueen muinaisjäännöskohteista. Tähänastista kuvaa alueen muinaisjäännöksistä ei kuitenkaan voi pitää kattavana.

Todettakoon, että sattumalta Jonkerin alueella tehtiin lähes samaan aikaan myös toisen muinaisjäännösinventoinnin maastotöitä, sillä arkeologi Sami Viljanmaa liikkui maata Jonkerissa laajalti omistavan Tornator Oy:n tilauksesta alueella heinäkuussa 2011.

2. Maastotyöt

Käsillä olevan hankkeen maastotyöt tehtiin kahdessa jaksossa: 4.7.–6.7. ja 6.9.2011. Kenttätöiden laajuus oli kaikkiaan noin 15 henkilötyöpäivää: ne tehtiin pitkinä ja intensiivisinä työpäivinä hyvien sääolosuhteiden vallitessa.

Oppaana maastotöissä oli koko niiden ajan jonkerilainen Urho Väisänen (kohdekuvauksissa UV). Häneltä saatiin suurin osa kohteista koskevasta taustatiedoista. Väisänen toimi lisäksi yhteyshenkilönä *Perinteestä tulevaisuuteen* -hankkeen suuntaan sekä huolehti ystävällisesti keskeisimmistä käytännön järjestelyistä, muun muassa auto- ja venekuljetuksista sekä majoituksesta. Erityinen kiitos kuuluu myös Ritva Väisäselä vieraanvaraisuudesta.

Tärkeää apua, muun muassa useita yksittäisiä kohteita koskevia havaintoja, saatiin lisäksi Kainuun museon arkeologi Esa Suomiselta, joka myös osallistui maastotöihin yhtenä päivänä. TaM, HuK Tanja Rovio oli mukana maastotöissä kahtena päivänä ja arkeologi FM Juha Ruohonen sekä arkeologian oppiaineen harjoittelijana ollut Jenny Suikkanen molemmat yhtenä päivänä.

Maastossa tarkastetut kohteet dokumentoitiin normaalien arkeologisten menetelmien mukaisesti mittauksin, sanallisesti ja valokuvaamalla. Muutamille kohteille kaivettiin pieniä koekuoppia – lähinnä lapionpiston kokoisia. Myös maaperäkairaa ja muita prospektointimenetelmiä käytettiin. Lisäksi kerättiin näytteitä luonnontieteellisiä analyysejä, muun muassa radiohiiliajoituksia, varten (ks. kohde 14). Museovirasto oli myöntänyt Jonkerin Kalmosaaret -nimiselle kohteelle tutkimusluvan 23.8.2011 (ks. tämän raportin kohteet 14 ja 17).

Inventoinnin tavoitteiden ja luonteen vuoksi sellaisia kohteita, joista ei ollut minkäänlaisia maastotöitä edeltäviä tietoja, ei etsitty (ks. kuitenkin kohde 6).

Todettakoon, että Kainuussa harvinaisesta, vanhaa asutusta usein indikoivasta tummatulikukasta (*Verbascum nigrum*) tehtiin yksi havainto – noin 25 kukintovartta Rasinautio-nimisen talon piha-
piirissä (7087 386/3644 286) – mutta maanomistajan mukaan kyse on paikalle siirretystä kasvus-
tosta.

3. Raportointi

Kenttätutkimusten jälkityöt on tehty Turun yliopiston arkeologian oppiaineen tiloissa. Tutkimusra-
portin alkuperäiskappale, siihen liittyvät valokuvat (diapositiivit 367:1–18; mustavalkonegatiivit
25739–25756) ja löydöt (TYA 884, kohde 14) on talletettu oppiaineen kokoelmiin. Inventoinnissa
otettujen valokuvien arkistokappaleet ovat vapaasti Jonkerin kyläseura ry:n käytettävissä.

Raportissa kohteet on kuvattu siinä järjestyksessä, jossa ne tarkastettiin. Yksittäisten muinaisjään-
nöskohteiden nimet on eriaikaisessa arkistomateriaalissa ja julkaisuissa usein kirjoitettu hieman eri
asuihin. Tässä inventointikertomuksessa kohteiden nimet on merkitty muinaisjäänösrekisterin
mukaisesti asuihin, tai – mikäli niitä ei siellä ole tai mikäli rekisterin nimi on selvästi virheellinen –
Urho Väisäsen paikallisesta nimistöä keräämiin tietoihin perustuen. Tavoitteena on ollut pitää
käytössä mahdollisimman vanhoja ja alkuperäisiä nimimuotoja, jotka usein myös kertovat kohtei-
den luonteesta.

Kohteiden koordinaatit ovat ykj-järjestelmässä ja ne ilmoitetaan kohteen keskeltä, ellei toisin
mainita. Ilmoitetut koordinaatit perustuvat pääasiassa gps-mittauksiin; niiden tarkkuuteen, erityi-
sesti kun koordinaatit on ilmoitettu metrin tarkkuudella, on luonnollisesti suhtauduttava tietyllä va-
rauksella. Kohteiden korkeudet merenpinnasta on merkitty peruskartan perusteella.

Tarkastetuista alueista ei ole laadittu karttoja inventoinnin luonteen vuoksi: pääasiassa tarkastet-
tiin suppeita alueita, joilla oli kenttätöitä edeltävien tietojen perusteella syytä olettaa olevan kiin-
nostavia kohteita.

4. Yhteenveto tuloksista

Inventoinnin maastotöissä tarkastettiin Jonkerin alueelta 21 muinaisjäänöskohdetta. Niistä hieman
yli puolet oli sellaisia, joista saatiin nyt talteen ensimmäiset arkeologiset maastohavainnot. Ennen
dokumentoimattomat kohteet käsittävät useita historiallisen ajan asuinpaikkoja, rökkiökohteita
sekä tervahaudan. Uusia havaintoja kirjattiin myös useiden aiemmin tunnettujen kohteiden luon-
teesta, laajuudesta ja säilyneisyydestä.

Suurin osa inventoinnissa tarkastetuista kohteista on eri-ikäisiä autioituneita asuinpaikkoja – niitä
voidaan pitää Jonkerin alueelle leimallisena muinaisjäänöstyyppinä. Alueen autiot muodostavat
asutushistoriallisesti ja arkeologisesti mielenkiintoisen ja merkittävän kokonaisuuden.

Inventoinnissa tarkastetuista asuinpaikoista vanhimmat voivat olla 1600-luvulta, nuorimmat ovat
autioituneet eri vaiheissa 1900-luvulla. Myös muut tarkastetut kohteet ajoittunevat samalla ajanjak-
solle, historialliselle ajalle.

Tyypillistä alueen muinaisjäänöksille on myös se, että erityisesti 1800-lukua edeltävän ajanjak-
son osalta niistä on vähän – usein ei lainkaan – kirjoitettuja aikalaislähteitä. Tämä korostaa arkeo-
logisen tutkimuksen merkitystä alueen asutushistorian tutkimuksessa.

Sekä tieteellisen tutkimuksen että kulttuuriperinnön näkökulmasta Jonkerin alueen arvokkaim-
maksi kohteeksi voidaan arvioida Kirkkoniemen asuinpaikka (tämän raportin kohde 1), jossa on
perimätiedon mukaan sijainnut myös ortodoksikirkko tai tsasouna. Kohteen raivausrökkiöt ovat
todennäköisesti samanaikaisia kuin asuinpaikkakin. Kokonaisuus on huomattavan hyvin säilynyt ja
merkittävä myös valtakunnallisella tasolla. Keskeisiä muun muassa asutushistorian ja Jonkerin
kulttuuriperinnön selvittämisen kannalta ovat myös historiallisen ajan hautauksiin käytetyt Jonke-
rinjärven Kalmosaari ja Kalmasaari (kohteet 14 ja 17).

Todettakoon, että inventoiduista muinaisjäänöksistä suurin osa näytti säilyneen myöhemmältä
maankäytöltä hyvin. Muutamilla kohteilla oli kuitenkin todettavissa, että erityisesti – jo vuosi-

kymmenten takainen – syvälle ulottunut metsänauraus oli aiheuttanut kiinteille rakenteille huomattavia vaurioita ja joissain tapauksissa muuttanut esimerkiksi autioituneen asuinpaikan lähes tunnistamattomaksi.

Turussa 27.4.2012



Ville Laakso
FL, arkeologi

Inventointinumero	1
Kunta, kylä, nimi	KUHMO JONKERI KIRKKONIEMI
Muinaisjäännöstyyppi	asuinpaikka, viljelysrykkiöitä, perimätiedon mukainen kirkonpaikka
Ajoitus	historiallinen aika
Peruskartta	4324 11 Jonkeri
Yhtenäiskoordinaatit	p = 7085 540 i = 3642 780 z = 197,5–210
Aiemmat tiedot	tark. Lars Pettersson 1947 tark. Mikko Perkko 1980 kaiv. Esa Suominen 1983 tark. Esa Suominen 1988 inv. Sami Viljanmaa 2011
Aiemmat löydöt	KM 22178:1–7
Kunto	osittain tutkittu

Inventointihavainnot

Kohde sijaitsee Jonkerinjärveen pistävän Pyykönniemen kirkiosassa, osin mäen päällä, osin sen etelärinteellä. Alue kasvaa sekametsää.

Tarkastimme kohdetta ensimmäisen kerran 5.7.2011; läsnä olivat Esa Suominen, Urho Väisänen, Tanja Rovio ja allekirjoittanut. Vuoden 1983 kaivauksessa tutkitut rökkiöt 1–4 paikallistettiin kaivauksen yleiskartan avulla maastossa ja niiden sijainnit mitattiin satelliittipaikantimella. Rökkiö 1:n sijainniksi mitattiin 7085 569/3642 818, rökkiö 2:n 7085 541/3642 782, rökkiö 3:n 7085 528/3642 795 ja rökkiö 4:n 7085 547/3642 766.

Esa Suominen vahvisti vuoden 1983 kaivauskertomuksen tiedon, jonka mukaan tuolloiset tutkimukset kohdistuivat paitsi alueella oleviin rökkiöihin, myös hänelle tuolloin osoitettuun perimätiedon mukaiseen kirkonpaikkaan. Ainoa Suomisen nyt muistama kirkon sijaintia koskevan perimätiedon lähde oli kaivausraportissakin mainittu mv. Martti Väisänen isä (Väinö Väisänen, joka on myös oppaana olleen Urho Väisänen isä).

Vuoden 1983 kaivauskertomuksesta ei täsmällisesti selviä, missä kohtaa yleiskartoitettua aluetta tuolloin osoitettu kirkonpaikka sijaitsi. Kaivauskertomuksen mukaan kirkonjäännöstä pyrittiin paikallistamaan koeojin rökkiön 2 pohjoispuolelta, mutta myös ”muista sopivista kohdista”.

Esa Suominen kertoi pitävänsä hyvin mahdollisena, että perimätiedon osoittama paikka onkin ollut rökkiön 3 tienoilla; myös tänne avattiin vuonna 1983 koeoja. Myös Urho Väisänen piti mahdollisena, että hänelle kerrottu kirkonpaikka olisi ollut rökkiön 3 tienoilla; hän piti tätä todennäköisempänä kuin sijaintia rökkiön 2 luona.

Urho Väisänen ja Esa Suomisen tietojen mukaan professori Kyösti Julku on kaivellut paikalla omin päin joskus vuoden 1983 tutkimusten jälkeen, Väisänen mukaan ilmeisesti myöhemmin 1980-luvulla. Suomisen tiedon mukaan Julku on ottanut yhdestä rökkiöstä hiilinäytteen ajoitusta varten. Väisänen mukaan kaivelu on kohdistunut perimätiedon mukaiseen kirkon paikkaan; oppaana Julkulla on ollut Väisänen veli Martti Väisänen.

Urho Väisänen kertoi edelleen, että hänen poikansa Pekka Väisänen on vuoden 1983 kaivausten aikoihin poistanut kaivausalueiden ulkopuolelta lapiolla turvetta, jolloin oli tullut esille ”hirsikulma”. Se oli jätetty paikalleen. Tiettävästi Väinö Väisänen oli kehottanut pojanpoikaansa kokeilemaan kaivamista osoittamastaan ”kirkonpaikasta”, koska arkeologiset kaivaukset eivät ao. kohdalle ulottuneet.

Kävimme kohteella uudelleen 6.9.2011. Mukana olivat Urho Väisänen, arkeologi Juha Ruohonen, arkeologian opiskelija Jenny Suikkanen sekä allekirjoittanut. Tarkastuskäyntiemme välissä Urho Väisänen vanhempi veli, Julkullakin oppaana toiminut Martti Väisänen (s. 1935) oli osoittanut maastossa Urho Väisäselle oman käsityksensä mukaisen kirkonpaikan, jonka tämä osoitti nyt meil-le. Sen sijainniksi mitattiin 7085 571/3642 766. Paikka on sekametsää kasvavaa tasamaata.

Paikalla on röykkiö, jonka laajuus on noin 3,5 x 3,5 metriä ja suurin korkeus 0,7 metriä. Röykkiö on ulkomuodon perusteella tulkittava todennäköiseksi uuniksi. Sen keskellä oli noin 0,5 x 0,7 m laajuinen ja 0,5 m syvä, pääosin peittämätön, kuoppa. Urho Väisänen mukaan tämä on edellä mai-nittu prof. Julkun näytteenotto kohta; kuopan olemus sopii tietoon hyvin. Paikka on tiettävästi myös sama, josta Pekka Väisänen löysi 1983 puujäännöksiä.

Kyseistä röykkiötä ei ole tutkittu vuonna 1983; se sijaitsee tuolloisten tutkimusalueiden luoteis-puolella. Edelleen pohjoisempana, kohdassa 7085 592/3642 767, on nykyään puinen ortodoksinen muistoristi.

Kaiken kaikkiaan alueen kirkonpaikkaa koskeva perimätieto on vahvaa, mutta tarkan sijainnin suhteen osin ristiriitaista. Vuonna 1983 Suomiselle osoitettu kirkonpaikka lienee toinen kuin vuon-na 2011 mainittu, sillä jälkimmäisen luo ei vuonna 1983 ole kaivettu koeojaa, joilla kirkonpaikkaa pyrittiin tuolloin paikallistamaan.

Julkun näytteenottokohdan röykkiö sopisi kuitenkin hyvin perimätiedon mainitsemaksi ”pappilan uuniksi”, joka vuonna 1983 jätettiin tutkimatta sen päällä kasvaneen puun vuoksi. Tähän sopii se, että maastohavaintojen ja vuoden 1983 yleiskartan perusteella vuonna 2011 osoitettu Julkun kaive-leva röykkiö on yksi Suomisen kuvailemista isommista röykkiöistä, joita hän mainitsi olevan alu-eella 5–6; vuonna 1983 mainittu ”pappilan uuni” oli kaivauskertomuksen mukaan yksi näistä sa-moista röykkiöistä.

Vuoden 1983 kaivauskertomuksessa mainitut pienemmät röykkiöt ovat ulkomuodon ja sijainnin perusteella viljelysröykkiöitä.

Inventointilöydöt	-
Mv-negatiivit	-
Diaposiivit	-
Kartta	1

Inventointinumero	2
Kunta, kylä, nimi	KUHMO JONKERI SEPÄN AUTIO
Muinaisjäännoistyyppi	asuinpaikka?
Ajoitus	historiallinen aika
Peruskartta	4324 11 Jonkeri
Yhtenäiskoordinaatit	p = 7084 233 i = 3647 391 z = n. 240
Aiemmat tiedot	-
Aiemmat löydöt	-
Kunto	lähes koskematon

Inventointihavainnot

Kohde sijaitsee Kontuvaaran laella metsämaastossa, pienialaisella ympäristöään keskimäärin tasaisemmallalla kohdalla. Maaperä on hiekkamoreenia. Paikalta on hyvä näköala etelään Jonkerinjärvelle.

Tarkastimme kohteen 4.7.2011 (VL & UV). Ylle merkittyjen koordinaattien kohdalla todettiin U:n muotoinen kivirakenne, jonka koko on 4,5 x 3 m. Kivien halkaisija vaihtelee välillä 0,15–0,7 m. Rakenne on päältä tasainen; kyseessä on mahdollisesti rakennuksen kivijalka. Sen sisäpuolelle tehtiin kaksi lapionpistoa, joissa todettiin vain normaali puhdas podsolimaannos.

Rakenteen pohjoispuolella noin 10–20 metrin päässä on ainakin kaksi röykkiötä. Niistä toinen on metsänaurauksen vaurioittama. Röykkiöitä saattaa olla paikalla enemmänkin.

UV:n mukaan jossakin tällä alueella on ”Sepän autioksi” nimitetty paikka; sillä on kertomusten mukaan asustanut kuuluisa seppä, joka on valmistanut järvivalmista rautaa. Perimätiedon lähde on Veikko Kähkönen (s. 1929), joka on kertonut Väisäselle kuulleensa asiasta äidiltään. Tieto paikan tarkasta sijainnista on kuitenkin peräisin eri lähteestä, ja on epävarmaa, onko nyt dokumentoitu rakenne juuri kyseinen autio.

Inventointilöydöt	-
Mv-negatiivit	-
Diapositiivit	-
Kartta	2

Inventointinumero	3
Kunta, kylä, nimi	KUHMO JONKERI KIERTEELÄN AUTIO
Muinaisjäännöstyyppi	röykkiöitä ja asuinpaikka
Ajoitus	historiallinen aika
Peruskartta	4324 11 Jonkeri
Yhtenäiskoordinaatit	p = 7084 070 i = 3646 150 z = n. 200 (alueen keskeltä)
Aiemmat tiedot	tark. Esa Suominen 2009
Aiemmat löydöt	-
Kunto	koskematon

Inventointihavainnot

Kohde sijaitsee etelään kohti Jonkerinjärven rantaa laskevassa metsärinteessä, vastapäätä Kontusaarta.

Tarkastimme paikan 4.7.2012 (VL & UV). Paikalla olevassa kuusikossa todettiin ainakin 20 kivi-röykkiötä. Röykkiöalueen ääripisteiksi mitattiin 7084 106/3646 105 – 7084 044/3646 123 – 7084 027/3646 164 (noin 15 metriä rannasta) – 7084 060/3646 190. Röykkiöitä saattaa kuitenkin olla laajemmalla alueella. Niiden halkaisija vaihteli välillä 2–4 m ja korkeus välillä 0,5–1 m. Röykkiöt on kasattu pelkistä kivistä ja niiden päällä oli paksu sammalpeite. Ne liittyvät viljelysmaan raivaukseen.

Kohteeseen liittyä asumiseen viittaava perimätieto: Väisäsen kertoman perimätiedon mukaan kyseessä on ”vanhin asuinpaikka Jonkerissa”. Hänen mukaansa tieto on peräisin Mikko Piiraisen haastattelusta ja saattaa perustua kirjallisuuteen (Samuli Paulaharju).

Inventoinnissa ei todettu asuinpaikkaan liittyviä merkkejä (röykkiöt voivat sellaisiakin olla), mutta perimätiedon sekä kohteeseen liittyvän Kierteelän autio -paikannimen perusteella alueella lienee ollut myös asuinpaikka.

Inventointilöydöt	-
Mv-negatiivit	25739
Diapositiivit	367:1
Kartta	2

Inventointinumero	4
Kunta, kylä, nimi	KUHMO JONKERI HAKOVAARA
Muinaisjäännöstyyppi	asuinpaikka
Ajoitus	historiallinen aika
Peruskartta	4324 11 Jonkeri
Yhtenäiskoordinaatit	p = 7085 370 i = 3647 483 z = n. 235
Aiemmat tiedot	-
Aiemmat löydöt	-
Kunto	koskematon

Inventointihavainnot

Kohde sijaitsee Jonkerinjärven ja Ison Hakojärven välisellä kannaksella, Hakovaara-nimisen mäen korkeimmalla kohdalla.

Tarkastimme paikan 4.7.2011 (VL & UV). Alueella on suhteellisen hiljattain autioitunut pihapiiri: muun muassa asuinrakennuksen peltiuunin jäännökset sekä jonkin ulkorakennuksen lahoamassa olevia alimpia seinähirsiiä. Paikkaa ympäröi pieni metsittymässä oleva entinen pelto.

Urho Väisäsen tietojen mukaan asuinpaikka on tiettävästi hyvin vanha ja hylätty 1950–60-lukujen taitteessa.

Inventointilöydöt	-
Mv-negatiivit	-
Diapositiivit	-
Kartta	2

Inventointinumero	5
Kunta, kylä, nimi	KUHMO JONKERI OMELIE
Muinaisjäännöstyyppi	röykkiö
Ajoitus	historiallinen aika
Peruskartta	4324 11 Jonkeri
Yhtenäiskoordinaatit	p = 7084 900 i = 3647 111 z = n. 225
Aiemmat tiedot	-
Aiemmat löydöt	-
Kunto	koskematon

Inventointihavainnot

Kohde sijaitsee Kontuvaaran talon pohjoispuolella, peruskarttaan nimetyn Omelienlammen koillispuolella, mäntymetsää kasvavan harjanteen päällä.

Tarkastimme paikan 4.7.2011 (VL & UV). Paikalla on pyöreämuotoinen röykkiö, jonka halkaisija on n. kaksi metriä ja korkeus n. 0,5 metriä. Röykkiön keskeltä poistettiin kiviä noin 20 x 40 cm:n alalta ja noin 35 cm:n syvyyteen. Todetut kivet olivat pääasiassa särmikkäitä, ja osa vaikutti pala-neilta. Syvemmälle mentäessä näkyi myös tummaksi värjäytynyttä hiekkamoreenia. Hiiltä todettiin jonkin verran, muttei kovin paljoa. Röykkiö lienee kuitenkin syytä tulkita uuniksi.

Noin kahden metrin päässä röykkiön reunasta luoteeseen on kuoppa, jonka halkaisija on n. kaksi metriä, syvyys n. 0,8 metriä. Kuopan reunoilla todettiin heti turpeen alla hiiltä runsaammin kuin ympäristössä. Kuoppa liittyy tavalla tai toisella röykkiöön.

Röykkiön ympäristöön tehdyistä parista koepistosta todettiin vain puhdas podsolimaa. Ympäristössä ei todettu muita röykkiöitä eikä viljelyskelpoista maata. Kohde voitaneen tulkita lyhytaikaisen asuinpaikan jäännöksiksi (kalasauna tms.).

Väisäsen mukaan paikkaan liittyy tarina kahdesta lapsesta, jotka olisivat kuolleet tapaturmaisesti uuniin. Väisänen on kuullut tarinan Toimi Näsäseltä, jonka kanssa hän on aikoinaan röykkiön löytänyt.

Väisäsen mukaan noin 30 m itään röykkiöstä olleessa kannossa on vielä kolmisenkymmentä vuotta sitten ollut luettavissa kaiverrus ”MP 1825”. Kantoa ei inventoinnin yhteydessä löytynyt.

Alueeseen liittyy kartoilla Omelie-nimistöä; Väisäsen mukaan nykyisin paikallisesti käytetty muoto on paremminkin Omelia.

Inventointilöydöt	-
Mv-negatiivit	25740
Diapositiivit	367:2
Kartta	2

Inventointinumero	6
Kunta, kylä, nimi	KUHMO JONKERI KORKEAVAARA
Muinaisjäänöstyyppi	tervahauta
Ajoitus	historiallinen aika
Peruskartta	4324 11 Jonkeri
Yhtenäiskoordinaatit	p = 7087 088 i = 3645 595 z = 242,5
Aiemmat tiedot	-
Aiemmat löydöt	-
Kunto	koskematon

Inventointihavainnot

Kohde sijaitsee Korkeavaaran korkeimman kohdan kaakkoispuolella, loivasti itään laskevassa rinneessä, mäntyvaltaisessa metsässä. Urho Väisänen löysi kohteen sattumalta 4.7.2011 ollessamme (VL & UV) siirtymässä autolta Korkeen autio -nimiselle kohteelle (kohde 7).

Paikalla on kuoppa, jonka halkaisija on noin neljä metriä, syvyys noin metrin. Pohjaan tehdyssä lapionpistossa todettiin runsaasti hiiltä. Heti kuopan itäpuolella on itä-länsi-suuntainen, 4,5 metriä pitkä ja 2 m leveä kuoppa, jonka syvyys on 1,2 m. Pitkänomaisessa kuopassa on kivetyt reunat.

Kyseessä on selvästi tervahauta juoksutuskuoppineen. Siitä viisi metriä länteen todettiin kolme pientä (suurimman halkaisija 1,5 m) kuoppaa, jotka saattavat olla maanoton jälkiä.

Inventointilöydöt	-
Mv-negatiivit	25741
Diapositiivit	367:3
Kartta	2

Inventointinumero	7
Kunta, kylä, nimi	KUHMO JONKERI KORKEEN AUTIO
Muinaisjäännoistyyppi	asuinpaikka
Ajoitus	historiallinen aika
Peruskartta	4324 11 Jonkeri
Yhtenäiskoordinaatit	p = 7087 261 i = 3645 344 z = n. 242,5 (kivijalka)
Aiemmat tiedot	-
Aiemmat löydöt	-
Kunto	koskematon

Inventointihavainnot

Kohde sijaitsee Korkeavaaran tasaisella laella täysikasvuisessa sekametsässä.

Tarkastimme paikan 4.7.2011 (VL & UV). Ylle merkittyjen koordinaattien kohdalla todettiin luonnonkivistä rakennettu kivijalka, jonka laajuus on noin 5 x 5 m ja korkeus noin 0,3 m. Seinälinjoilla kiveys ei ole yhtenäinen; ainakin osin perustus näyttää olleen multapenkkityyppinen. Kivijalan sivut ovat väli-ilmansuuntien mukaiset.

Länsinurkassa on luonnonkivistä rakennettu uuni, jonka koko on 2,5 x 2,5 metriä ja korkeus 1,2 metriä. Sen päällä kasvoi järeä petäjä, jonka iäksi on arvioitava 100–150 vuotta. Kivijalan sisäpuolelle, uunin itäpuolelle, tehtiin koepisto, jossa todettiin hieman maatumutta puuta (lattiataso?), muttei muuta erikoista.

Kohdassa 7087 271/3645 357 todettiin toinen tulisija, jonka laajuus oli 1,5 x 1,5 m ja korkeus 0,5 m. Kivijalkaa ei tällä kohdalla näkynyt. Kohdassa 7087 267/3645 389 todettiin hirsillä reunustetun kaivon jäännökset (laajuus 1 x 1 m, säilynyt syvyys 1 m).

Kivijalan eteläpuolella, kohdassa 7087 222/3645 354 on halkaisijaltaan puolitoistametrinen kiviröykkiö. Samantyyppisiä röykkiöitä todettiin myös kivijalan vastakkaisella puolella; kaikkiaan röykkiöitä on alueella useiden kymmenien metrien säteellä.

Inventointilöydöt	-
Mv-negatiivit	25742
Diapositiivit	367:4
Kartta	2

Inventointinumero	8
Kunta, kylä, nimi	KUHMO JONKERI PITKÄMÄNNIKKÖ
Muinaisjäänöstyyppi	kivirakenne
Ajoitus	historiallinen aika
Peruskartta	4324 11 Jonkeri
Yhtenäiskoordinaatit	p = 7091 068 i = 3641 246 z = n. 207,5
Aiemmat tiedot	tark. Esa Suominen 2010
Aiemmat löydöt	-
Kunto	koskematon

Inventointihavainnot

Kohde sijaitsee heti Jonkerinjärven pohjoispuolitse kulkevan tien koillispuolella, soiden ympäröimän hiekkaisen kumpareen päällä.

Tarkastimme paikan 4.7.2011 (VL & UV). Ylle merkittyjen koordinaattien kohdalla on osin romahtanut kivilatomus, jonka laajuus on 1,8 x 1,8 metriä ja suurin säilynyt korkeus 0,4 m. Latomus on laadittu kivistä, joiden koko vaihtelee välillä 0,2–0,4 m. Kivet ovat pyöristyneitä. Latomuksen sivut ovat melkein päällmansuuntien mukaiset. Kivissä ei havaittu merkintöjä.

Latomus on selvästi ihmisen tekemä, mutta sen merkitys on epävarma. Urho Väisäsen mukaan paikalla ei kulje mikään tunnettu raja.

Inventointilöydöt	-
Mv-negatiivit	25743
Diapositiivit	367:5
Kartta	3

Inventointinumero	9
Kunta, kylä, nimi	KUHMO JONKERI KUKKULA
Muinaisjäännöstyyppi	asuinpaikka
Ajoitus	historiallinen aika
Peruskartta	4324 11 Jonkeri
Yhtenäiskoordinaatit	p = 7087 111 i = 3641 133 z = n. 230
Aiemmat tiedot	ilm. Mauri Mönkkönen 2010
Aiemmat löydöt	-
Kunto	osittain tuhoutunut

Inventointihavainnot

Kohde sijaitsee Pyykönniemellä, Pyykönlammen koillispuolella nousevan korkean mäen laella. Se on merkitty muinaisjäännösrekisteriin nimellä Kyläniemi.

Tarkastimme kohteen 5.7.2011 (VL & UV & ES). Paikalla erottuu rakennuksen kivijalka ja uunin rauniot. Ympäriällä on entistä peltoa, joka kasvoi tarkastuksen aikaan koivua.

Paikalla on Väisäsen mukaan ollut asuinrakennus, joka on palanut vuonna 1938, rakennettu sen jälkeen uudestaan ja jäänyt lopulta autioksi 1960–1970-lukujen vaihteessa.

Huomattavan järeä, jopa noin metrin syvyyteen yltänyt metsänauraus on tuhonnut aluetta pahasti.

Inventointilöydöt	-
Mv-negatiivit	-
Diaposiivit	-
Kartta	4

Inventointinumero	10
Kunta, kylä, nimi	KUHMO JONKERI PYYKKÖ
Muinaisjäännöstyyppi	asuinpaikka
Ajoitus	historiallinen aika
Peruskartta	4324 11 Jonkeri
Yhtenäiskoordinaatit	p = 7086 988 i = 3641 222 z = n. 225 (sijainti ± 50 m)
Aiemmat tiedot	-
Aiemmat löydöt	-
Kunto	osittain tuhoutunut

Inventointihavainnot

Kohde sijaitsee Pyykönlammen itäpuolella, Kukkula-nimisestä inventointikohteesta noin 150 metriä kaakkoon.

Tarkastimme kohteen 5.7.2011 (VL & UV & ES). Väisäsen osoittama autioitunut asuinpaikka oli tiheän kasvillisuuden peitossa, joten havainto-olot olivat heikot. Myös syvä metsänauraus on vaurioittanut aluetta vaikeuttaen samalla havainnointia.

Paikalla on autioitunut pihapiiri, josta oli jäljellä rakennuksen kivijalan jäännöksiä. Siihen voidaan liittää myös kaksi viljelysrykkiötä, jotka todettiin läheisen Kukkula-nimisen ja tämän kohteen välillä. Väisäsen mukaan ryykkiötä on alueella paljon enemmänkin, satojen metrien etäisyydellä rakennusten paikasta. Viljelysaluetta kiertää hänen mukaansa pitkän matkaa myös kiviaita

Väisäsen mukaan paikka on aikaisemmalta nimeltään Kylänniemi ja lienee Jonkerin vanhimpia ellei peräti vanhin asuinpaikka; se on autioitunut Kukkula-nimistä kohdetta hieman aiemmin, tietävästi 1950-luvun jälkipuoliskolla.

Inventointilöydöt	-
Mv-negatiivit	-
Diapositiivit	-
Kartta	4

Inventointinumero	11
Kunta, kylä, nimi	KUHMO JONKERI HANNONKANGAS
Muinaisjäännytyyppi	asuinpaikka
Ajoitus	historiallinen aika
Peruskartta	4324 11 Jonkeri
Yhtenäiskoordinaatit	p = 7087 900 i = 3640 349 z = n. 215 (uuni)
Aiemmat tiedot	ilm. Mauri Mönkkönen 2010
Aiemmat löydöt	-
Kunto	koskematon

Inventointihavainnot

Kohde sijaitsee Pyykönniemen tyvessä olevalla mäkialueella, loivasti kaakkoon laskevassa metsämaastossa.

Tarkastimme paikan 5.7.2011 (VL & UV & ES). Havainto-olot alueella olivat osin heikohkot mm. pensaikon vuoksi. Ylle merkittyjen koordinaattien kohdalla todettiin vaihtelevan kokoisista luonnonkivistä rakennettu rökkiö, jonka laajuus oli 2,5 x 2,5 metriä ja korkeus metrin. Kivien lomassa todettiin hieman myös maata. Kyse voi olla uunin jäännöksestä, mutta tämä ei ole aivan varmaa. Rökkiöstä lähtee säteittäisesti T-kirjaimen muodossa kolme kivettyä linjaa, jotka voivat olla seinien perustuksia. Kiveysten pituudet ovat suuruusluokkaa 4 metriä.

Ympäristössä todettiin useita kivirökkiöitä, joita Esa Suominen kartoitti satelliittipaikantimella (sijainnit merkitty muinaisjäännösrekisteriin). Niistä valtaosa lienee raivausrökkiöitä. Lähellä olevan sortuneen kaivon sijainnin todettiin vastaavan muinaisjäännösrekisteriin merkittyjä koordinaatteja (7087 678/3640 404).

Todettakoon, että Mönkkösen vuoden 2010 tiedoissa mainittujen kahden ”uunin” tunnistaminen ei ole maastossa helppoa. Lienee kuitenkin todennäköistä, että toinen niistä on yllä mainittu rökkiö, johon liittyy kolme mahdollista seinälinjaa. Toinen voi olla kohdassa 7087 752/3640 404 sijaitseva keskimääräistä alueen rökkiötä suurempi ja mahdollisesti osin maansekainen rökkiö. Jälkimmäisen kohdalla havainto-olot olivat kuitenkin hakkuutähteiden vuoksi sen verran heikot, ettei rökkiön luonnetta voitu varmistaa.

Väisäsen mukaan paikalla ollut talo on merkitty vanhoihin karttoihin.

Inventointilöydöt	-
Mv-negatiivit	25744
Diapositiivit	367:6
Kartta	4

Inventointinumero	12
Kunta, kylä, nimi	KUHMO JONKERI KONTUSAARI
Muinaisjännöstyyppi	asuinpaikka
Ajoitus	historiallinen aika
Peruskartta	4324 11 Jonkeri
Yhtenäiskoordinaatit	p = 7083 727 i = 3646 117 z = n. 197,5
Aiemmat tiedot	-
Aiemmat löydöt	-
Kunto	koskematon

Inventointihavainnot

Kohde sijaitsee Kontusaaren kaakkoisosassa, melko tasaisella kivisellä maalla, täysikasvuisessa sekametsässä.

Tarkastimme kohteen 6.7.2011 (VL & UV). Ylle merkittyjen koordinaattien kohdalla todettiin vahvasti sammalpeitteinen rökkiö, jonka laajuus on noin 2,5 x 2,5 metriä ja korkeus 0,5 m. Rökkiön kivien väliin tehtiin kairalla pisto, jossa todettiin noin 5 cm vahva hiilikerros. Kyseessä on siis selkeästi uuni. Uunirökkiön reunasta metri etelän suuntaan tehtiin lapiolla koepisto, jossa todettiin sekoittunutta hiilensekaista maata 30 cm:n syvyyteen asti.

Kohdassa 7083 702/3646 138 todettiin rökkiö, jonka laajuus oli 3 x 3 m ja korkeus 0,8 m. Kohdassa 7083 700/3646 132 todettiin toinen rökkiö (1,5 x 1,5 m, korkeus 0,4 m). Ympäristössä on muutama muukin samantyyppinen ilmeinen viljelyrökkiö.

Kohdassa 7083 735/3646 119, noin kymmenen metrin päässä uunista, on pohjoinen–eteläsuuntainen pitkänomainen painanne, jonka laajuus on n. 2 x 1 m ja syvyys n. 0,5 m. Sen vieressä on toinen, metrin laajuinen ja puoli metriä syvä, kuoppa.

Kaikki edellä mainitut havainnot liittynevät paikalla olleeseen asumukseen ja siihen liittyneeseen viljelyyn.

Väisäsen mukaan kohteeseen liittyy tarina (Toimi Näsäsen mummoltaan kuulema), jonka mukaan saarella olisi asunut mummo yhden lehmän kanssa ja vastapäätä Kierteelän autiossa samoin mummo; heillä olisi ollut tapana keskustella salmen yli toistensa kanssa. Saareen olisi sitten uinut karhu ja syönyt mummon lehmän.

Inventointilöydöt	-
Mv-negatiivit	25745
Diapositiivit	367:7
Kartta	2

Inventointinumero	13
Kunta, kylä, nimi	KUHMO JONKERI LINTUSAARI
Muinaisjäännöstyyppi	kuoppia
Ajoitus	historiallinen aika
Peruskartta	4324 11 Jonkeri
Yhtenäiskoordinaatit	p = 7085 551 i = 3644 025 z = n. 197,5
Aiemmat tiedot	-
Aiemmat löydöt	-
Kunto	koskematon?

Inventointihavainnot

Kohde sijaitsee Jonkerinjärven keskiosassa olevalla pienialaisella, sekametsää kasvavalla Lintusaarella, joka kohooa enimmillään kolmisen metriä Jonkerinjärven pinnasta.

Kävimme paikalle ensimmäisen kerran 6.7.2011 (VL & UV) ja toisen kerran 6.9.2011, jolloin läsnä olivat Ville Laakso, Urho Väisänen, Juha Ruohonen ja Jenny Suikkanen.

Totesimme saaren pohjoispäässä, sen korkeimmalla kohdalla, n. 20 x 20 metrin alalla (keskeltä aluetta: 7085 610/3644 052) puolisen tusinaa erisuuntaista matalaa kuoppaa. Useat niistä olivat n. 2 x 1 m laajoja ja n. 0,5 m syviä, osa oli pienempiä. Pintapuolisessa tarkastelussa kuopat arvioitiin todennäköisesti luontaisiksi. Kolmeen kuoppaan tehtiin n. 40 x 40 cm:n kokoinen ja 40 cm syvä koepisto. Kaikissa todettiin vain luontainen podsolimaannos.

Saaren eteläpäässä olevalla kumpareella, sen laelta hieman länteen, todettiin kolme suurehkoa (pienin 2,5 x 1,5 m ja suurin 3 x 2 m, syvyys kaikissa noin 1 m) kuoppaa, jotka tulkittiin selvästi ihmisen tekemiksi. Niiden muoto vaihteli pyöreästä soikeaan. Näistä kohdassa 7085 551/3644 025 olleen kuopan, joka on pitkänomainen ja eteläkaakko-pohjoisluode-suuntainen, pohjaan kaivettiin koekuoppa, joka oli laajuudeltaan 0,5 x 0,5 m ja syvyydeltään 0,6 m. Siinä todettiin vain tavanomainen podsolimaannos.

Toisen suurehkon kuopan paikaksi mitattiin 7085 564/3644 029 ja kolmannen 7085 554/3644 033. Kyseessä voivat olla jonkinlaiset säilytyskopat. Niiden liepeillä on myös pienempiä ja epämääräisempiä kuoppia, jotka lienevät kuitenkin luontaisia.

Inventointilöydöt	-
Mv-negatiivit	25748
Diapositiivit	367:10
Kartta	1

Inventointinumero	14
Kunta, kylä, nimi	KUHMO JONKERI KALMOSAARI
Muinaisjäännöstyyppi	ruumiskalmisto
Ajoitus	historiallinen aika
Peruskartta	4324 11 Jonkeri
Yhtenäiskoordinaatit	p = 7086 441 i = 3643 099 z = n. 197,5 (painanne 1)
Aiemmat tiedot	tark. Esa Suominen ja Heikki Rytkölä 1988 inv. Esa Suominen 2000
Aiemmat löydöt	(ei tunnetuissa kokoelmissa)
Kunto	osittain tutkittu

Inventointihavainnot

Kohde sijaitsee Jonkerinjärven keskiosassa, Pyykönniemen ja Uittosaaren välisessä salmessa olevalla pienellä saarella. Saari on matala ja laakea, mäntyjä ja kanervikkoa kasvava. Maaperä on hiekkamoreenia. Saari on merkitty peruskarttaan ortodoksiseksi kalmistoksi.

Kävimme paikalle ensimmäisen kerran 6.7.2011 (VL & UV). Tarkastimme kohteen perusteellisesti 6.9.2011, jolloin läsnä olivat Ville Laakso, Urho Väisänen, Juha Ruohonen ja Jenny Suikkanen. Paikalla on painanteita, joista selkeästi ihmisen tekemiksi tulkituille mitattiin sijaintikoordinaatit, koko (pituus/leveys/syvyys) ja suunta seuraavasti:

painanne 1: 7086 441/3643 099	156 x 75 x 25 cm	itä-länsi
painanne 2: 7086 445/3643 097	265 x 63 x 35 cm	pohjoinen-etelä
painanne 3: 7086 440/3643 098	122 x 105 x 31 cm	koillinen-lounas
painanne 4: 7086 439/3643 100	85 x 54 x 30 cm	pohjoiskoillinen-etelälounas
painanne 5: 7086 440/3643 100	110 x 50 x 15 cm	pohjoiskoillinen-etelälounas
painanne 6: 7086 441/3643 103	120 x 40 x 15 cm	koillinen-lounas

Painanteet 4 ja 5 sijaitsevat toisiinsa nähden peräkkäin. Lisäksi paikalla on muutamia epämääräisempiä painanteita.

Painanteeseen 1 kaivettiin koekuoppa, joka jouduttiin syvyyden vuoksi laajentamaan noin 120 cm pitkäksi ja 50 cm leveäksi. Heti turpeen alla todettiin painanteen pohjalla kiveys, joka muodostui halkaisijaltaan 20–40 cm:n kokoisista kivistä (dia TYA 367:13).

Painanteen pohjasta mitaten 60 cm:n syvyydessä (88 cm tasaisesta maanpinnasta) todettiin ohut tumma orgaanisen aineksen kerros, joka osoittautui hautauksen jäännöksiksi. Tästä kerroksesta todettiin painanteen länsipäästä aluksi kallon jäännöksiä: ilmeisesti paikalla oli koko kallo tai suurin osa siitä (dia 367:14 oikeassa reunassa). Jäännös oli kuitenkin hyvin pitkälle maaton ja jälkitöissä todettiin ainoastaan joidenkin hampaiden säilyneen siinä kunnossa, että ne voitiin tallettaa kokoelmiin. Jäännösten kohdalla oli myös ohuita ja pienialaisia puujäännöksiä (mahdollisesti arkun jäännöksiä, puunsiiden suuntaa ei voitu määrittää, ei talletettu).

Seuraavaksi todettiin tarkemmin tunnistamaton hiekansekainen orgaanisen aineksen kappale kallost 10–15 cm kaakkoon (dia 367:14 keskellä). Hieman syvemmältä (88 cm arvioidusta alkupe räisestä maanpinnasta), samalta kohdalla tai hyvin läheltä, tuli esille sininen lasihelmi, jonka halkaisija on noin 1 cm. Jälkitöissä todettiin, että helmen yhteydessä oli myös pieni huonosti säilynyt metalliesineen jäännös (vihreästä patinasta päätelleen pronssia, halkaisija suuruusluokkaa 2 mm).

Sen luonne ei ollut selvitetävissä ennen konservointia, mutta kokonaisuus saattaa liittyä esimerkiksi hiuskoristeeseen.

Helmestä noin 10 cm itään oli pitkänomainen puujäännös, jonka yläpinta oli 80 cm:n syvyydessä, paksuus noin 1,5 cm ja suunta 280 gon (dian 367:14 vasemmassa reunassa). Se jätettiin tutkimusten päättyessä paikalleen. Haudan pohja todettiin noin 95 cm:n syvyydessä.

Putkiluista ei missään vaiheessa tavattu minkäänlaisia merkkejä. Hauta saattaa olla ennen mullistettu – tosin ohut tumma orgaaninen kerros hautauksen tasossa vaikutti yhtenäiseltä; sen suurin näkyvässä ollut pituus (painanteen suunnassa) oli 105 cm ja se jatkui koekuopan leikkaukseen molemmissa päissään.

Kohteeseen liittyy Kotimaisten kielten keskuksen nimiarkiston aineistossa (Hanna Kilpeläinen 1961) perimätieto, jonka mukaan kyseessä olisi ”venäläisten” hautapaikka (so. ortodoksikalmisto), jota ”helsinkiläiset ylioppilaat” olisivat käyneet kaivamassa vuoden 1910 tienoilla vieden mukanaan ”eräitä esineitä”. Arkistomerkinä tällaisista tutkimuksista ei kuitenkaan ole tiedossa.

Inventointilöydöt	TYA 884
Mv-negatiivit	25749–25753
Diapositiivit	367:11–15
Kartta	1

Inventointinumero	15
Kunta, kylä, nimi	KUHMO JONKERI AUTIOSAARI
Muinaisjäännöstyyppi	asuinpaikka
Ajoitus	historiallinen aika
Peruskartta	4324 11 Jonkeri
Yhtenäiskoordinaatit	p = 7088 622 i = 3640 806 z = n. 197,5
Aiemmat tiedot	ilm. Mauri Mönkkönen 2010
Aiemmat löydöt	-
Kunto	koskematon

Inventointihavainnot

Kohde sijaitsee Jonkerinjärven pohjoispäässä, Pyykönniemen tyven kohdalla olevassa Autiosaaresa. Se on merkitty Museoviraston muinaisjäännösrekisteriin nimellä Jonkeri.

Tarkastimme saarta 6.7.2011 (VL & UV). Suurin osa siitä oli hakkuuaukeana; keskelle oli jätetty pienialainen männikkö, jossa todettiin selvä vanha sarkaoja. Hakkuuaukealla todettiin runsaasti raivausröykkiöitä.

Saaren itäosassa, ylle merkittyjen koordinaattien kohdalla, todettiin maapeitteinen röykkiö, jonka laajuus on 2,5 x 2,5 metriä ja korkeus 0,7 metriä. Kyseessä voi olla uuni; kohta saattaa olla Mönkkösen ilmoittama pohjoisempi asutuksen jäännös. Röykkiön kupeessa on kolmiomainen kuoppa, jonka laajuus on 1,5 x 1,5 metriä ja syvyys 0,7 metriä.

Tästä kymmenkunnan metrin päässä, kohdassa 7088 613/3640 812, on pitkänomainen kuoppa, jonka laajuus on 2 x 4 metriä ja syvyys 1,5 metriä. Tämä saattaa olla Mönkkösen mainitsema ”tervahauta”, joskin kyseessä lienee mieluummin jonkinlainen säilytyskuoppa.

Kuopasta muutaman metrin päässä, kohdassa 7088 609/3640 820, on 2,5 x 2,5 metriä laaja ja 0,4 metriä korkea kiveys, jonka keskellä on kuoppa. Tämäkin voi olla Mönkkösen mainitsema ”uunin pohja”. Edelleen siitä viisi metriä kaakkoon on ihmisen tekemä kuoppa (laajuus 2,5 x 1,5 metriä, syvyys 0,7 metriä).

Mönkkösen mainitsemat eteläisemmät ”asutusrauniot” saattavat olla kohdassa 7088 564/3640 912, missä todettiin maansekainen röykkiö (laajuus 2,5 x 2,5 metriä ja korkeus 0,8 metriä). Rakennne vaikutti pohjakaavaltaan suorakaiteen muotoiselta. Muualta ympäristöstä ei löytynyt Mönkkösen kuvaukseen sopivaa talonpaikkaa.

Väisäsen mukaan muinaisjäännösrekisterin Jonkeri-nimitys on harhaanjohtava, koska tästä nimenomaisesta paikasta ei sellaista nimeä ole käytetty. Hänen mukaansa Autiosaari on myös varhaisinta Jonkerin kylän asutusta ja merkitty jo lääninrajakarttaan vuodelta 1767.

Inventointilöydöt	-
Mv-negatiivit	25746
Diapositiivit	367:8
Kartta	3

Inventointinumero	16
Kunta, kylä, nimi	KUHMO JONKERI JAKIN TORPPA
Muinaisjäännytyystyyppi	asuinpaikka
Ajoitus	historiallinen aika
Peruskartta	4324 11 Jonkeri
Yhtenäiskoordinaatit	p = 7087 839 i = 3641 427 z = n. 202,5 (uuni)
Aiemmat tiedot	tark. Esa Suominen 2009 ilm. Mauri Mönkkönen 2010 inv. Sami Viljanmaa 2011
Aiemmat löydöt	-
Kunto	koskematon

Inventointihavainnot

Kohde sijaitsee Pyykönniemen pohjoisosassa, melko tasaisessa mäntymetsässä, 50–100 metriä Jonkerinjärven rannasta.

Tarkastimme paikan 6.7.2011 (VL & UV). Ylle merkittyjen koordinaattien kohdalla totesimme turpeen peitossa olevan, mutta selkeästi erottuneen, rakennuksen perustuksen (laajuus 5 x 5 metriä). Perustus on kasattu luonnonkivistä ja maasta päällmansuuntien mukaiseksi. Sen leveys on noin 0,7 metriä ja korkeus 0,4 metriä.

Perustuksen lounaisnurkassa on ilmeisesti pelkistä luonnonkivistä rakennettu uuni, jonka koko on noin 3 x 3 metriä ja korkeus 1,2 metriä. Myös se oli vahvan sammalkerroksen peitossa.

Lisäksi todettiin kohdassa 7087 859/3641 419 mahdollinen säilytyskuoppa (noin 3 x 1,5 m, syvyys 0,7 m). Ympäristössä on myös muita – epämääräisempiä – kuoppia sekä raivausröykkiöitä. Jälkimmäisiä on ainakin kivijalan länsipuolella ja ainakin hehtaarin alalla.

Alue esiintyy nykyisillä kartoilla nimellä Lahonautio, mutta on Väisäsen mukaan nimellä Jakin torppa jo lääninrajakartassa 1767 (kuten myös Museoviraston muinaisjäänösrekisterissä). Väisäsen mukaan paikalla ollut asutus mainitaan myös 1780-luvun kirkonkirjoissa.

Inventointilöydöt	-
Mv-negatiivit	25747
Diapositiivit	367:9
Kartta	3

Inventointinumero	17
Kunta, kylä, nimi	KUHMO JONKERI KALMASAARI
Muinaisjäännöstyyppi	ruumiskalmisto
Ajoitus	historiallinen aika
Peruskartta	4324 11 Jonkeri
Yhtenäiskoordinaatit	p = 7087 055 i = 3639 939 z = n. 197,5
Aiemmat tiedot	inv. Esa Suominen 2000
Aiemmat löydöt	-
Kunto	koskematon?

Inventointihavainnot

Kohde sijaitsee Jonkerinjärven länsiosassa, pienialaisella tasalakisella saarella, jonka korkein kohta nousee pari metriä Jonkerinjärven pinnasta. Saari kasvaa sekametsää. Kohde on Museoviraston muinaisjäännösrekisterissä nimellä Jonkerin Kalmosaaret.

Kävimme paikalla ensimmäisen kerran 6.7.2011 (VL & UV) ja toisen kerran 6.9.2011. Jälkimmäisellä kerralla läsnä olivat Ville Laakso, Urho Väisänen, Juha Ruohonen ja Jenny Suikkanen.

Saarella on muutamia pitkänomaisia painanteita, joista osan suunta on selkeästi itä-länsi, osan lähinnä pohjoinen-etelä. Painanteista kaksi on muita selkeämpiä; niille mitattiin sijaintikoordinaatit, koko (pituus/leveys/syvyys) ja suunta seuraavasti:

painanne 1: 7087 055/3639 939	244 x 100 x 70 cm	itä-länsi
painanne 2: 7087 055/3639 945	175 x 70 x 70 cm	itä-länsi

Kyseessä ovat todennäköisesti hautapainanteet. Koekuoppia ei tehty, mutta perimätiedon, paikanimen ja maastohavaintojen perusteella kohdetta on syytä pitää hautapaikkana.

Paikka on merkitty vuosina 1841–48 laadittuun isojakokarttaan (Kuhmo F56b, Maanmittaushallituksen uudistusarkisto, Kansallisarkisto) nimellä Kalmasaari. Tämä on saaren vanhin tunnettu nimimuoto, joten sitä on käytetty tässä raportissa – myös siksi, että näin on mahdollista erottaa tämä kohde toisesta, aiemmin samannimisestä, kohteesta samalla järvellä.

Inventointilöydöt	-
Mv-negatiivit	25754–25756
Diapositiivit	367:16–18
Kartta	4

Inventointinumero	18
Kunta, kylä, nimi	KUHMO JONKERI HOVIN AUTIO
Muinaisjäännöstyyppi	röykkiöitä
Ajoitus	historiallinen aika
Peruskartta	4324 11 Jonkeri
Yhtenäiskoordinaatit	p = 7087 127 i = 3644 276 z = n. 225
Aiemmat tiedot	tark. Esa Suominen 2009
Aiemmat löydöt	-
Kunto	koskematon

Inventointihavainnot

Kohde sijaitsee Jonkerinjärven koillispuolella, ylävällä maalla Rasinautio-nimisen tilan eteläpuolella.

Kävimme paikalla 6.7.2011 (VL & UV). Tarkastimme lyhyesti tien pohjoispuolta ja totesimme, että alueella on useita tyypillisiltä raivausröykkiöiltä vaikuttavia kivikasoja.

Väisänen mukaan röykkiöitä on myös tien eteläpuolella. Näin ollen niiden levintä ulottuu joitakin kymmeniä metrejä ylle merkitystä koordinaattipisteestä joka suuntaan.

Väisänen kertoi kuulleensa, että jossakin tien vierellä olisi myös uunin jäännös, mutta sellaista emme nyt havainneet. Hänen mukaansa paikka esiintyy myös isojakokartassa.

Inventointilöydöt	-
Mv-negatiivit	-
Diapositiivit	-
Kartta	1

Inventointinumero	19
Kunta, kylä, nimi	KUHMO JONKERI HALLAN AUTIO
Muinaisjäännytyystyyppi	asuinpaikka
Ajoitus	historiallinen aika
Peruskartta	4324 11 Jonkeri
Yhtenäiskoordinaatit	p = 7087 619 i = 3644 125 z = n. 222,5
Aiemmat tiedot	tark. Esa Suominen 2009
Aiemmat löydöt	-
Kunto	koskematon

Inventointihavainnot

Kohde sijaitsee Jonkerinjärven koillispuolella, Rasinautio-nimisestä tilasta n. 300 metriä luoteeseen, sekametsässä.

Tarkastimme paikan 6.7.2011 (VL & UV). Totesimme ylle merkittyjen koordinaattien kohdalla maansekaisen röykkiön (laajuus 2,5 x 2,5 metriä, korkeus 0,6 metriä). Ulkomuodon perusteella kyseessä voi olla uuni, mutta varmaa tämä ei ole.

Tästä noin kymmenen metrin päässä, kohdassa 7087 608/3644 131, on kuoppa (3 x 2 m, syvyys 1 m), jonka reunoilla on maavallit. Toinen pitkänomainen kuoppa (4,5 x 1,5 m, syvyys 0,6 m) on kohdassa 7087 617/3644 140. Sitä reunustava valli on vaatimattomampi kuin edellisessä.

Kohdassa 7087 572/3644 122 todettiin hirsillä reunustetun kaivon jäännökset (laajuus n. 1 x 1 m, säilynyt syvyys n. 1 m). Ympäristössä on paksun turpeen peittämiä raivausröykkiöitä.

Kokonaisuudessa on epäilemättä kyse asuinpaikasta. Väisäsen tietojen mukaan paikalla on ollut torppa samaan aikaan kuin Hovin autio -nimisellä kohteellakin (kohde 18).

Inventointilöydöt	-
Mv-negatiivit	-
Diapositiivit	-
Kartta	1

Inventointinumero	20
Kunta, kylä, nimi	KUHMO JONKERI SALOLA
Muinaisjäänöstyyppi	asuinpaikka
Ajoitus	historiallinen aika
Peruskartta	4324 11 Jonkeri
Yhtenäiskoordinaatit	p = 7089 181 i = 3643 492 z = n. 210
Aiemmat tiedot	-
Aiemmat löydöt	-
Kunto	osittain tuhoutunut

Inventointihavainnot

Kohde sijaitsee Ahvenniemen kohdalla Jonkerinjärven pohjoispuolella, hakkuuaukealla olevalla laakealla kumpareella.

Tarkastimme paikan 6.7.2011 (VL & UV). Havainto-olot olivat osin huonot. Totesimme ylle merkittyjen koordinaattien kohdalla röykkiön, jossa havaittiin laakakiviä ja hiiltä – kyseessä lienee uuni. Sen yhteydessä on epävarma rakennuksen perustus (n. 5 x 5 m): ympäristöään hieman korkeampi, mahdollisesti suorakaiteen muotoinen multapenkki tms. rakenne. Sen luonne on kuitenkin hyvin epävarma, sillä metsätyökone on jossain vaiheessa vaurioittanut sitä huomattavasti, kuten myös uunirakennetta. Uuni on mahdollisen perustuksen pohjoisnurkassa. Uunin arvioitu laajuus ennen metsäkoneen tuhoja on 2,5 x 2,5 m, korkeus 0,7 m.

Kohdassa 7089 132/3643 446 totesimme kaivon jäännöksen (laajuus 1 x 1 m). Ympäristössä on myös raivausröykkiöitä.

Väisäsen mukaan paikkaan ei tiettävästi liity historiallisia alkuperäislähteitä.

Inventointilöydöt	-
Mv-negatiivit	-
Diapositiivit	-
Kartta	3

Inventointinumero	21
Kunta, kylä, nimi	KUHMO JONKERI KYLMÄVAARA
Muinaisjäännöstyyppi	röykkiö
Ajoitus	historiallinen aika
Peruskartta	4324 11 Jonkeri
Yhtenäiskoordinaatit	p = 7084 124 i = 3643 269 z = n. 220
Aiemmat tiedot	-
Aiemmat löydöt	-
Kunto	koskematon?

Inventointihavainnot

Kohde sijaitsee Jonkerinjärven lounaispuolella, vastapäätä Lihasaarta, metsämaastossa koilliseen laskevassa rinteessä.

Tarkastimme paikan 6.7.2011 (VL & UV). Ylle merkittyjen koordinaattien kohdalla on röykkiö, jonka laajuus on 3 x 3 metriä ja korkeus metrin. Ulkomuodosta päätellen kyseessä on ravausröykkiö. Väisänen kertoi kuulleensa, että röykkiöitä olisi ainakin aiemmin ollut alueella enemmänkin.

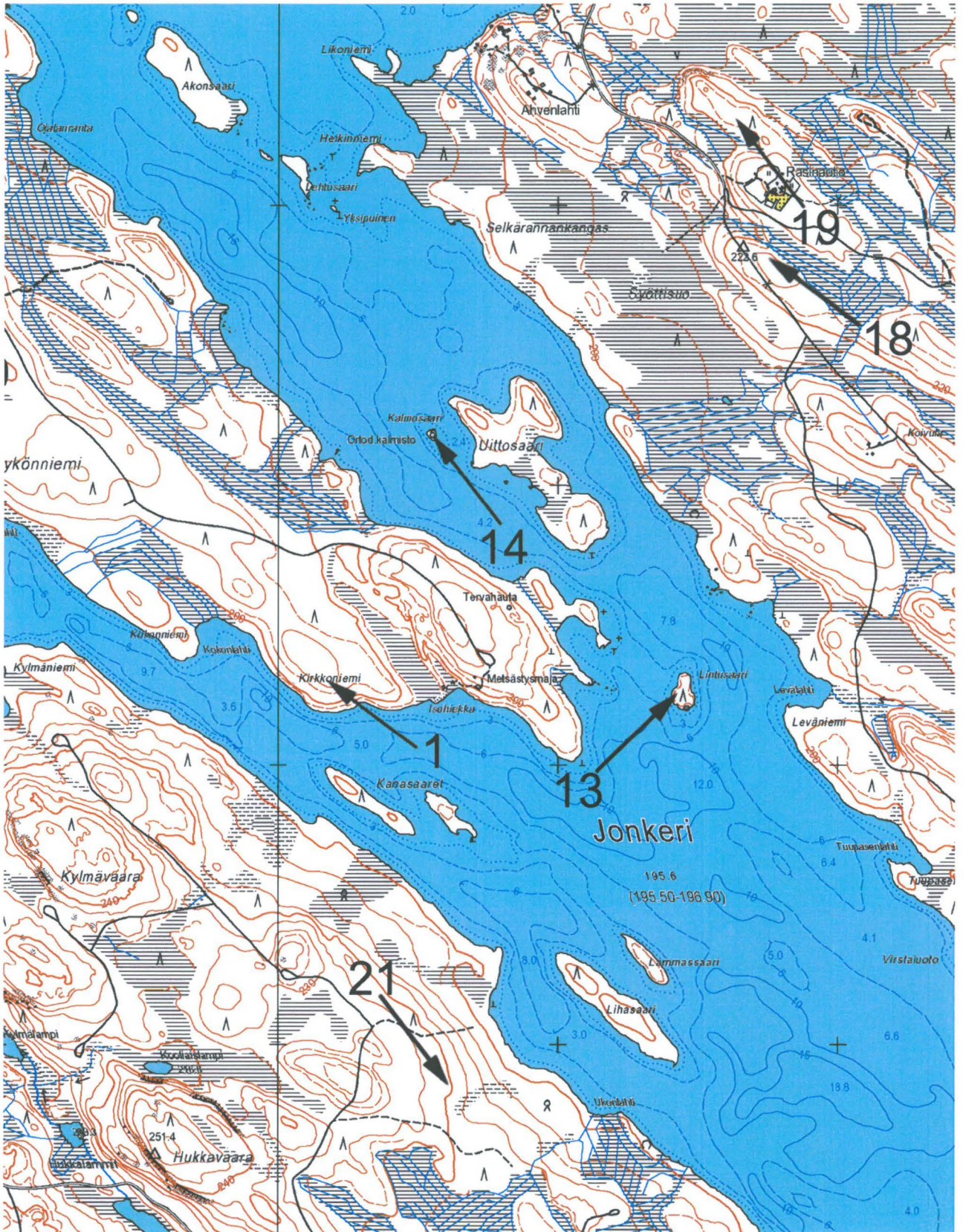
Inventointilöydöt	-
Mv-negatiivit	-
Diapositiivit	-
Kartta	1

Inventointiin liittyvät diapositiivit Turun yliopiston arkeologian oppineen arkistossa (päänumero 367). Kuvannut Ville Laakso.

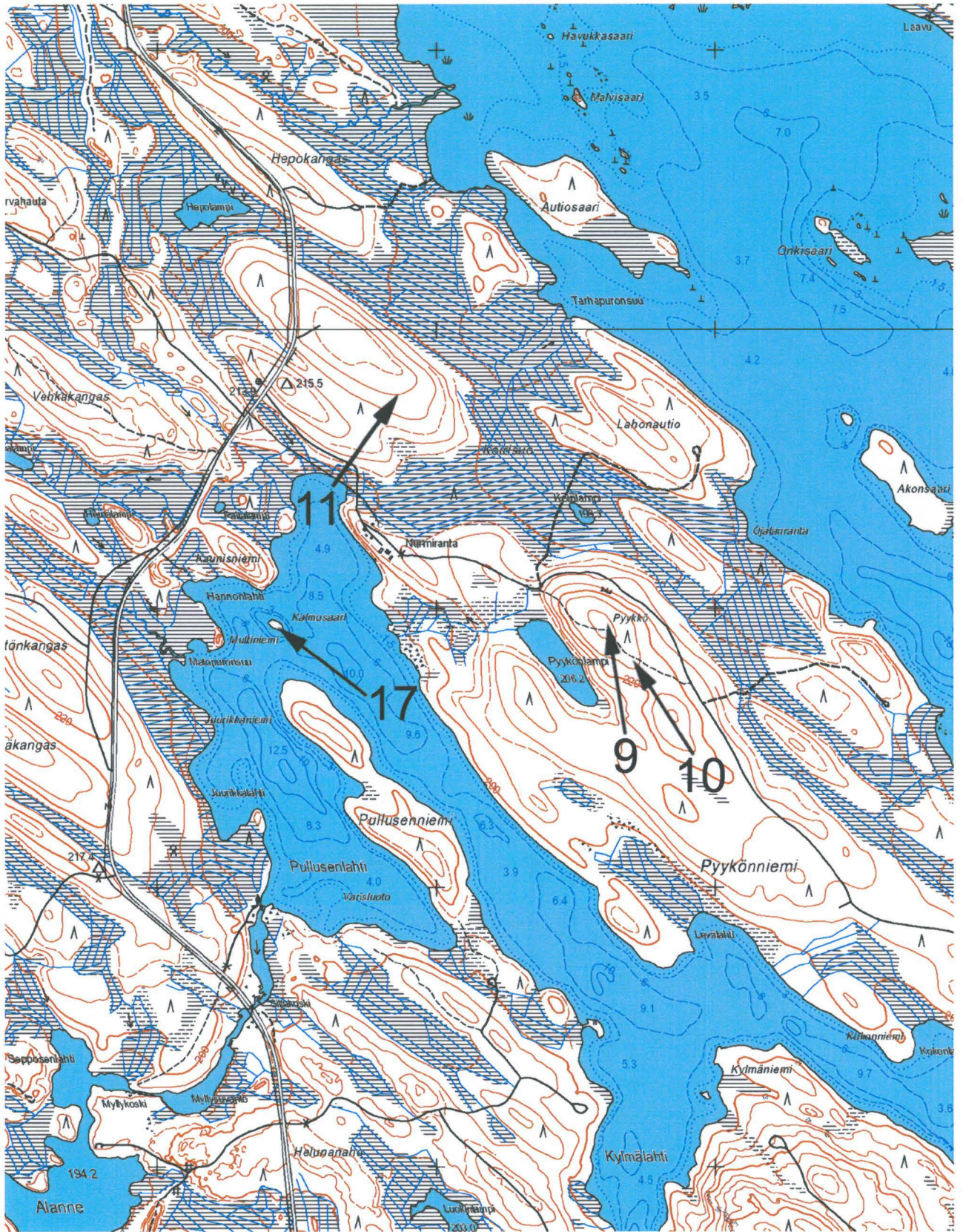
Alanumero	Aihe	Kuvaussuunta	Aika
1	Kierteelän autio. Tyypillinen röykkiö (7084 068/3646 133).	Koillisesta	4.7.2011
2	Omeliie. Röykkiö ja sen oikealla puolella kuoppa. Omelienlampi vasemmalla puiden takana.	Koillisesta	4.7.2011
3	Korkeavaara. Vasemmalla juoksutuskuoppa; itse hauta on lapion takana.	Koillisesta	4.7.2011
4	Korkean autio. Kivijalkaa; uuni vasemmalla lapion alla.	Etelästä	4.7.2011
5	Pitkämännikkö. Kivilatomus hakkuuaukealla.	Etelästä	4.7.2011
6	Hannonkangas. Mahdollinen uuninjäännös oikealla, osa kivijalkaa vasemmalla.	Etelästä	5.7.2011
7	Kontusaari. Uuninjäännös lapion kohdalla.	Koillisesta	6.7.2011
8	Autiosaari. Mahdollinen uuninjäännös kohdassa 7088 564/3640 912.	Lounaasta	6.7.2011
9	Lahonautio. Uuninjäännös (oikeassa reunassa) ja kivijalkaa.	Luoteesta	6.7.2011
10	Lintusaari.	Luoteesta	6.9.2011
11	Kalmosaari. Painanne 1 ennen koekuopan avaamista.	Lounaasta	6.9.2011
12	Kalmosaari. Työkuvaa: koekuoppaa kaivetaan painanteeseen 1. Urho Väisänen (vas.) ja Juha Ruohonen.		6.9.2011
13	Kalmosaari. Kiveystä painanteen 1 pohjalla sen lounaispäässä.	Lounaasta	6.9.2011
14	Kalmosaari. Painanteesta 1 esille tulleet kallon jäännökset (oikealla), helmi ja siihen liittyneet jäännökset (keskellä) sekä pitkänomainen puujäännös (vasemmalla).	Itäkoillisesta	6.9.2011
15	Kalmosaari.	Pohjoisesta	6.9.2011
16	Kalmasaari. Painanne 1, mittakaavana J. Ruohonen.	Lännestä	6.9.2011
17	Kalmasaari. Painanne 2, mittakaavana J. Ruohonen. Taustalla Urho Väisänen.	Lännestä	6.9.2011
18	Kalmasaari.	Etelästä	6.9.2011

Inventointiin liittyvät mustavalkonegatiivit Turun yliopiston arkeologian oppineen arkistossa. Kuvannut Ville Laakso.

Numero	Aihe	Kuvaussuunta	Aika
25739	Kierteelän autio. Tyypillinen röykkiö (7084 068/3646 133).	Koillisesta	4.7.2011
25740	Omelie. Röykkiö ja sen oikealla puolella kuoppa. Omelienlampi vasemmalla puiden takana.	Koillisesta	4.7.2011
25741	Korkeavaara. Vasemmalla juoksuaukuoppa; itse hauta on lapion takana.	Koillisesta	4.7.2011
25742	Korkean autio. Kivijalkaa; uuni vasemmalla lapion alla.	Etelästä	4.7.2011
25743	Pitkämännikkö. Kivilatomus hakkuuaukealla.	Etelästä	4.7.2011
25744	Hannonkangas. Mahdollinen uuninjäännös oikealla, osa kivijalkaa vasemmalla.	Etelästä	5.7.2011
25745	Kontusaari. Uuninjäännös lapion kohdalla.	Koillisesta	6.7.2011
25746	Autiosaari. Mahdollinen uuninjäännös kohdassa 7088 564/3640 912.	Lounaasta	6.7.2011
25747	Lahonautio. Uuninjäännös (oikeassa reunassa) ja kivijalkaa.	Luoteesta	6.7.2011
25748	Lintusaari.	Luoteesta	6.9.2011
25749	Kalmosaari. Painanne 1 ennen koekuopan avaamista.	Lounaasta	6.9.2011
25750	Kalmosaari. Työkuva: koekuoppaa kaivetaan painanteeseen 1. Urho Väisänen (vas.) ja Juha Ruohonen.		6.9.2011
25751	Kalmosaari. Kiveystä painanteen 1 pohjalla sen lounaispäässä.	Lounaasta	6.9.2011
25752	Kalmosaari. Painanteesta 1 esille tulleet kallon jäännökset (oikealla), helmi ja siihen liittyneet jäännökset (keskellä) sekä pitkänomainen puujäännös (vasemmalla).	Itäkoillisesta	6.9.2011
25753	Kalmosaari.	Pohjoisesta	6.9.2011
25754	Kalmasaari. Painanne 1, mittakaavana J. Ruohonen.	Lännessä	6.9.2011
25755	Kalmasaari. Painanne 2, mittakaavana J. Ruohonen.	Lännessä	6.9.2011
25756	Taustalla Urho Väisänen.	Lännessä	6.9.2011
25756	Kalmasaari.	Etelästä	6.9.2011



Kartta 1. Kohteiden 1, 13–14, 18–19 ja 21 sijainti. Ote peruskartasta 4324 11 Jonkeri. Mittakaava 1:20 000.



Kartta 4. Kohteiden 9–11 ja 17 sijainti. Ote peruskartasta 4324 11 Jonkeri. Mittakaava 1:20 000.