

ORIMATTILA LINNANMÄKI Muinaislinnan alueen tarkastus

Kunta: Orimattila, entinen Artjärvi
Kiinteistörekisteri nro: 560 - 427 - 1- 265
Maanomistaja: Pehr Evind Borup, Kinttulan Kartano
Kinttulankuja 100, 16200 Artjärvi. Puh: 050 049 7150
Peruskartta: 3022 09 Artjärvi
Koordinaatit ETRS-TM35FIN: 6733654.70, 449221.82, z n.50 alin (N60).
Muinaisjäännösrekisteri: 15010001, Linnanmäki



Kuva 1. Lähestymiskartta Linnanmäen sijainnista. Pohjakartta: Maanmittauslaitos 2012.

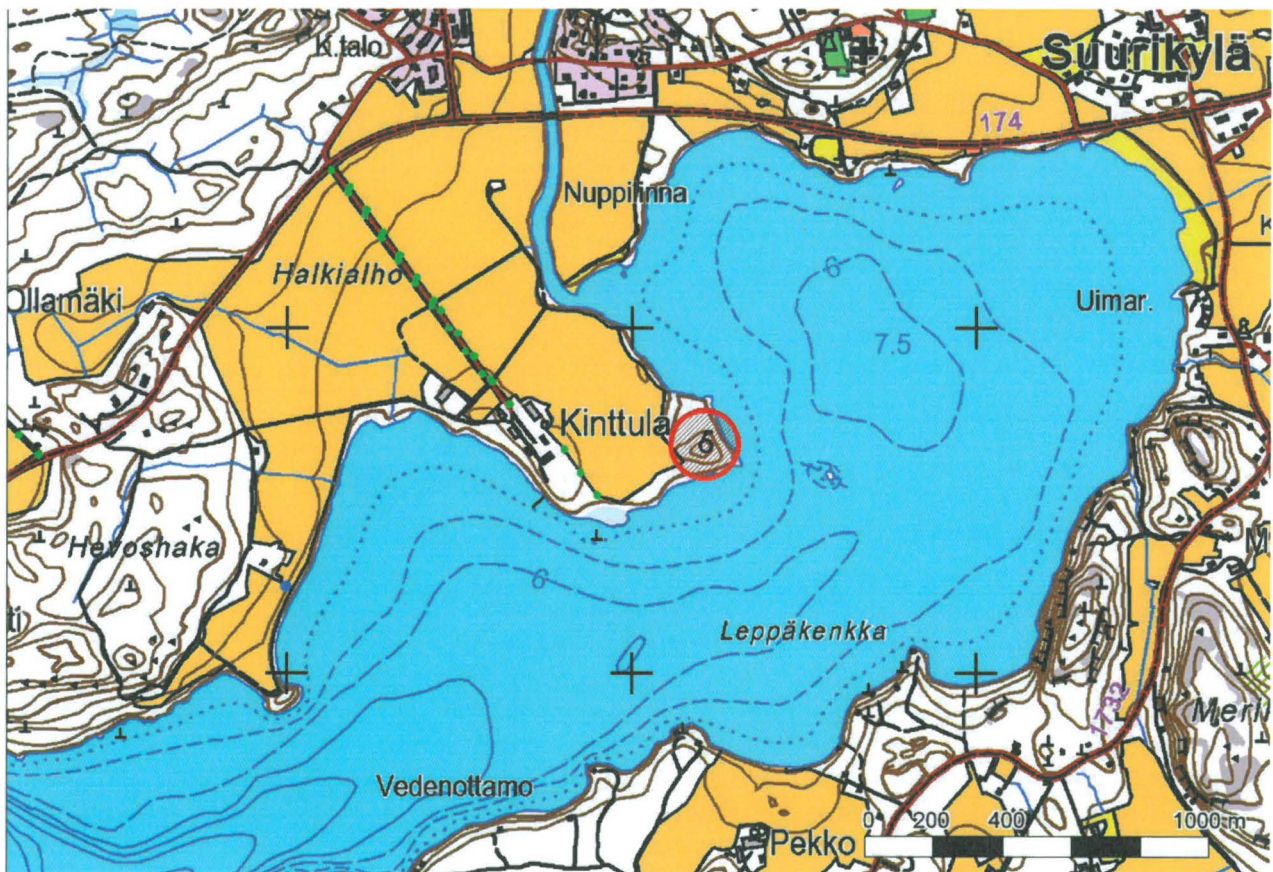
JOHDANTO

Linnanmäen muinaislinna sijaitsee noin 1,2 km Artjärven kirkolta etelälounaaseen. Kinttulan kartanon mailla sijaitseva Linnanmäki rajautuu pohjoisessa, idässä ja etelässä Pyhäjärveen. Lahden kaupunginmuseo / Päijät-Hämeen maakuntamuseo suoritti paikalla tarkastuskäynnin, joka juontaa paikalla talvella 2010–2011 tehtyihin metsänhoidollisiin toimenpiteisiin. Linnanmäen alueella suoritettiin maakuntamuseon toimesta tarkastuskäynti aikaisemmin 30.9.2011, jolloin todettiin, että osa metsänkaatamisesta syntyneestä hakkujätteestä peittää muinaislinnan kivimuureja.

Muinaismuistolain (295/1963) mukaan kiinteän muinaisjäännöksen osittainenkin peittäminen on kiellettyä. 12.9.2012 tehdyn tarkastuskäynnin tarkoituksena oli selvittää, onko hakkuujätteet siivottu pois muinaislinnan alueelta.

TARKASTUS 12.9.2012

Linnanmäen muinaislinnan alueen tarkastukseen osallistuivat 12.9.2012 Lahden kaupunginmuseon / Päijät-Hämeen maakuntamuseon projektitutkijat HuK Teemu Tiainen, FM Sami Raninen ja HuK Anne-Mari Liira.



Kuva 2. Peruskarttaote muinaislinnan tarkemmasta sijainnista. Pohjakartta: Maanmittauslaitos 2012.

Tarkastuskäynnillä todettiin, että tilanne Linnanmäellä ei ole juurikaan muuttunut Esko Tikkanen ja Päivi Taipaleen suorittaman tarkastuskäynnin (30.9.2011) jälkeen. Mäen laella on muutamia vankkarunkoisia tuulenkaatoja, jotka olivat osittain kaatuneet laella sijaitsevien kärjäkivien ja muinaislinnan muurien päälle.



Kuva 3. Linnamäen laki. Kuvan keskellä olevan tuulenkaadon takana näkyy kärjäkivi. Kuvattu länsiluoteeseen.

Metsänhoidollisten toimenpiteiden synnyttämiä hakkuujätteitä ei nähdäksemme oltu siivottu kauttaaltaan pois. Hakkuujätteistä sekä tuulenkaadoista olivat jo lehdet ja neulaset varisseet pois, mikä osaltaan vaikeutti niiden erottamista toisistaan. Osittain muinaislinnan kivimuurin jäännöksiä peitti sakeakin oksien ja rankojen rytö, mitkä tarkastuskäynnin yhteydessä tulkittiin metsänhoidon aiheuttamaksi hakkuujätteeksi.



Kuva 4. Linnanmäen länsilaitaa. Kuvattu etelään.



Kuva 5. Linnanmäen pohjoislaitaa. Kuvassa vasemmalla Anne-Mari Liira ja Sami Raninen. Kuvattu länteen.



Kuva 6. Linnanmäen koillislaitaa. Kuvattu luoteeseen.



Kuva 7. Linnanmäki erottuu selvästi ympäröivästä metsästä harvennetun puuston vuoksi. Kuvattu itään.

JATKOTOIMET

Lahden kaupunginmuseon / Päijät-Hämeen maakuntamuseon tutkimus- ja kulttuuriympäristöyksikkö selvittää, onko alueella mahdollista tehdä yhteistyötä Museoviraston ja maanomistajan kanssa. Yhteistyötä voitaisiin esimerkiksi suunnitella tehtäväksi Linnanmäen alueen kulttuuriympäristön hoidossa. Museoviraston tuella voitaisiin suunnitella muinaisjäännösalueen raivaaminen tuulenskaadoista ja niistä aiheutuneista puuroskasta.

Lahdessa 19.9.2012

Teemu Tiainen