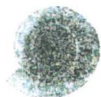


Arkeol. 241/7.5.2013

## SIIKAJOKI 2012

Isonevan ja Vartinojan  
tuulivoimapuistojen ja voimalinja  
Isoneva-Vartinoja  
arkeologinen inventointi



Jaana Itäpalo 28.1.2013

*KESKI-POHJANMAAN ARKEOLOGIAPALVELU*

## Sisällysluettelo

	s.
1. Perustiedot.....	2
2. Inventoinnin lähtökohdat ja menetelmät.....	2
3. Tulokset.....	5
4. Yleiskartat.....	6
5. Kohdeluettelo.....	10
6. Kohdekuvaukset.....	11
7. Muut inventointihavainnot.....	35
8. Kirjallisuus- ja aineistoluettelo.....	36

## 1. Perustiedot

**Inventointialue:** Isonovan tuulivoimapuisto, Vartinojan tuulivoimapuiston laajennusosat ja voimalinja Isoneva-Vartinoja

**Työaika:** Kenttätyöaika 27.6.-1.7.2012, yhteensä 4,5 kenttätyöpäivää

**Peruskartat:** 244303 Revonlahti, 244401, 244112 Merikylä

**Kustantaja:** Terrawind Oy

### Aiemmat tutkimukset:

1976 Liisa Erä-Esko ja Paula Purhonen inventointi (Ala-Haho, Kerttulan entinen metsä)

1977 Aulis Forss tarkastus (Kärnä)

1979 Paula Purhonen tarkastus (Kärnä)

1983 Aulis Forss kaivaus (Papinkangas)

1986 Aulis Forss kaivaus (Papinkangas)

1997 Mika Sarkkinen inventointi (Ala-Haho, Jyljänkangas, Jyljänkangas W, Kerttulan entinen metsä, Kärnä, Papinkangas, Vääräkangas)

2010 Sami Viljanmaa inventointi (Ala-Haho, Aittakangas, Jaakkolankangas, Kärnä, Papinkangas)

2011 Timo Jussila, Tapani Rostedt, Timo Sepänmaa inventointi (Sysihoppula 1)

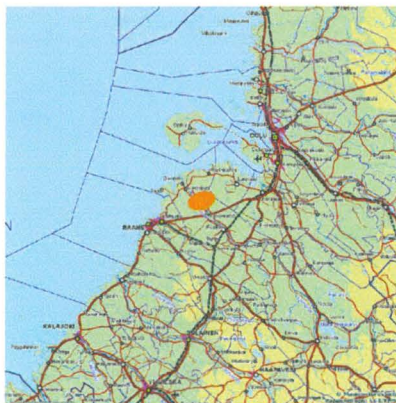
2011 Timo Jussila, Timo Sepänmaa inventointi (Sysihoppula 2)

2011 Tapani Rostedt, Timo Sepänmaa inventointi (Sysihoppula 3-4)

## 2. Inventoinnin lähtökohdat ja menetelmät

Pohjois-Pohjanmaalle Siikajoelle suunnitellaan Isonovan ja Vartinojan tuulivoimapuistojen perustamista. Samassa yhteydessä suunnitellaan puistojen välistä voimalinjaa. Puistot sijaitsevat molemmin puolin Siikajokea n. 5 km Siikajoenkylän itä-eteläpuolella. Vartinojan puisto on inventoitu vuonna 2011 silloisen suunnittelutilanteen pohjalta, ja nyt inventointia täydennettiin rakentamisen muutos- ja laajennusalueilla. Voimalinjavaihtoehdoista tarkastelun kohteena oli VE 1, ja myös VE 3 on inventoitu kattavasti.<sup>1</sup> Voimalinja VE 2 ei kuulunut selvitykseen. Maasto-inventoinnin jälkeen voimaloiden sijoittelusuunnitelmaa on päivitetty ja voimalinjan VE 1 linjausta muutettu (kartat 2-4, s. 6-8).<sup>2</sup>

Siikajoella vuonna 1997 suoritetun koko kuntaa koskeneen yleisinventoinnin ja vuonna 1976 tehdyn osainventoinnin tuloksena Isonovan puiston alueelta tai sen läheisyydestä tunnettiin yksi esihistorialliseksi luokiteltu röykkiö ja kaksi ajoittamatonta kivirakennekohdetta ja lisäksi oli tiedossa yksittäinen kivikautinen irtolöytö. Vartinojan puistossa sijaitsee osa laajasta Papinkankaan pyyntikuopastosta, missä on tehty kaivaustutkimuksia vuosina 1983 ja 1986. Papinkankaan pyyntikuoppa-alueen luoteisosa sijoittuu myös suunnitellun voimalinjan vaikutusalueelle. Muut Vartinojan puiston suunnittelualueelta tunnetut kohteet, kaksi pyyntikuopastoa ja yksi tervahautakohde, ovat löytyneet Vartinojan tuulipuiston ja voimalinjan inventoinneissa vuonna 2011.



Kartta 1. Kohdealueen sijainti

- 1 Yhteysviranomaisen Pohjois-Pohjanmaan ELY:n 11.7.2012 antaman lausunnon mukaan Isonovan puiston, tarvittavien uusien sähkösiirron linjausten ja Vartinojan uusien tai muuttuneiden rakentamisalueiden arkeologinen inventointi oli tarpeen suorittaa.
- 2 Verkkoliittynän VE 2 on inventoitu niiltä osin kuin se kulkee Vartinojan puistossa Papinkankaan muinaisjäännösalueen pohjoispuolella samalla kohdalla kuin aikaisempi verkkoliittynän VE 1.

## Esiselvitys

Inventoinnin esiselvityksessä käytettiin esihistoriallisten ja historiallisten muinaisjäännösten paikallistamisessa eri menetelmiä: edellisessä korkeusprofiilia ja topografista analyysia sekä Museoviraston arkeologian osaston arkiston aineistoa, jälkimmäisessä historiallisia karttoja<sup>3</sup> ja kirjallisuutta.

## Alueen kuvaus

### Isoneva

Hankealue sijaitsee noin 1 km Siikajoesta etelään. Maasto on rämettä ja suota, joiden väliin on puristunut kapeita hiekkadyynejä. Itäosassa esiintyy joitakin lohkkareikkoisia ja kivikkoisia mäkiä, joilta tunnettiin kivirakenteita. Yleispiirteeltään maaston korkokuva on tasaista. Kaakkoisosasta luoteeseen virtaa Majavaoja, jonka lisäksi kohdealueella on muutamia lyhyempiä puroosuuksia. Pohjois- ja itäosassa on laajoja suopeltoja. Alueen korkeus n. 15-40 m mpy vastaa myöhäiskivikautista-keskirautakautista muinaisrantatasoa, karkeasti aikaa n. 2300 eKr.-ajanlaskunalun taite.<sup>4</sup> Otollisimpia alueita muinaisjäännösten löytymiselle olivat kivikkoiset kankaat ja niiden reunamat sekä korkeimmat hiekkadyynit ja -kankaat. Purojen varret olivat potentiaalisia alueita löytää etenkin historiallisen ajan elinkeinoiniin liittyviä kohteita.

### Vartinoja

Hankealue sijaitsee n. 500 m Siikajoen pohjoispuolella. Inventointialueen pohjoisreuna on suureksi osaksi hiekkadyynialuetta, muualla vallitsevasti rämettä ja suota, alueella sijaitsee myös laaja peltoalue. Maasto on alavaa, lounaisreunalle osin sijoittuvan Papinkankaan rinteet ovat suhteellisesti jyrkkiä. Alueen itäreunalla sijaitsee entinen Vartinjärvi, aikaisemmin *Svartinjärvi*, joka perimätiedon mukaan kuivui Vartinojan perkauksen seurauksena.<sup>5</sup> Kohdealueen korkeus 20-35 m mpy vastaa varhaisrautakauden-myöhäiskivikauden muinaisrantatasoa karkeasti aikana n. 2000 eKr.-500 eKr. Alueelta saattoi löytää metallikautisia mm. pyyntikuoppia ja jopa asuinpaikkoja. Historiallisen ajan rakenteista hyvin tyyppillisiä alueella ovat tervahaudat.

### Voimalinja

Linjaus (VE 1/VE 3) kulkee suureksi osaksi tasaisilla rämeillä, paikoin hieman ympäristöstään kohoavien mäkien yli. Reitti ylittää Siikajoen, jonka jokitörmät ovat jyrkkiä, joen eteläpuolella rantatörmän ja joen välissä on alankopeltoja. Joen eteläpuolella kulkevan kulttuurihistoriallisesti arvokkaan Siikajoen tien (no. 807) varrella ja joen pohjoispuolella Papinkankaan länsireunalla on hiekkakankaita, joilta oli tiedossa muinaisjäännöskohteita. Linjauksen vaikutusalueelta oli hyvin mahdollista löytää metallikauden ja historiallisen ajan muinaisjäännöksiä. Alueen korkeus n. 22,5-30 m mpy vastaa pronssikauden-varhaisrautakauden aikaista meren rantatasoa n. 1500 eKr.-700 eKr.

3 [Http://www.vanhakartta.fi/historialliset-kartat/maakirjakartat/search-results](http://www.vanhakartta.fi/historialliset-kartat/maakirjakartat/search-results)

[Http://digi.narc.fi/digi/view.ka?kuid=6272707](http://digi.narc.fi/digi/view.ka?kuid=6272707)

[Http://digi.narc.fi/digi/view.ka?kuid=6181723](http://digi.narc.fi/digi/view.ka?kuid=6181723)

4 Schulz Hans-Peter, rannansiirtymistaulukko, julkaisematon.

5 Siikajoen Vartinojan ja Isonevan tuulivoimapuistojen ympäristövaikutusten arviointiohjelma, s. 46. TerraWind Oy ja Airix Ympäristö Oy. [Http://www.ely-keskus.fi/fi/ELYkeskukset/pohjoispohjanmaanelu/Ymparistonsuojelu/YVA/Vireill%C3%A4/energia/Sivut/Siikajoen%20Vartinoja.aspx](http://www.ely-keskus.fi/fi/ELYkeskukset/pohjoispohjanmaanelu/Ymparistonsuojelu/YVA/Vireill%C3%A4/energia/Sivut/Siikajoen%20Vartinoja.aspx)

## Esihistorialliset kohteet

Merkitsevin hankealueella sijaitseva esihistoriallinen kohde on Papinkankaan pyyntikuoppa-alue, jonka luoteisosa sijoittuu voimajohtolinjauksen vaikutusalueelle ja pohjoisreuna kokonaisuudessaan Vartinojan puistoon. Kohde kuuluu valtakunnallisesti merkittäviin muinaisjäänneksiin.<sup>6</sup> Kaikkiaan kohteessa kuoppia on vähintään toista sataa - parhaiten on säilynyt kohteen koillisosa. Kaivaustutkimusten mukaan osa kuopista on keskiaikaisia ja jotkut voivat liittyä tervanvalmistukseen tai olla keittokuoppia.<sup>7</sup> Sijaintikorkeuden perusteella kuopat on voitu ottaa käyttöön aikaisintaan pronssikaudella. Isonivan puistosta Vääräkankaalta oli tiedossa pronssikautiseksi luokiteltu röykkiö. Jyljänkankaan ja hankealueen reunalla sijaitsevan Jyljängangas SW kivirakenteet voivat ajoittua nekin metallikauteen. Voimajohtolinjauksen lounaispäästä oli tiedossa kivikautiseksi ajoitettu uurrenuija kohteesta Kerttulan entinen metsä - löytökorkeuden 30 m mpy perusteella kysymys on irtolöydöstä. Tuulivoimapuistojen väliseltä alueelta Siikajoen etelärannalta on tiedossa 35 kpl pronssikauden merenrantakorkeudella sijaitsevaa pyyntikuoppaa Jaakkolankankaalta. Kärnän kohteesta on löytynyt Pohjois-Suomessa harvinaiset merovingiaikaan ajoittuva (n. 550-800 jKr.) keihäänkärki ja puukko, joka voi ajoittua ajanlaskun alun taitteesta aina rautakauden loppupuolelle (n. 1-1150/1300 jKr.) Kärjen ruotoholkin säilynyt varren puuaines on voitu määrittää saarneksi.<sup>8</sup> Edellisten lisäksi tiedossa oli ajoittamaton reikäkivi Ala-Hahon kohteesta.

## Historialliset kohteet

Historialliseen aikaan on ajoitettu Vartinojan puistossa sijaitsevat Sysihoppula 1 ja Sysihoppula 2 -nimiset pyyntikuoppakohteet, jotka ovat ehjiä hyvin säilyneitä kokonaisuuksia. Muut suunnittelualueilta tunnetut historialliset kohteet ovat tervahautoja.

Tuulivoimapuistojen alueella ei ole ollut historiallista asutusta, mutta laajat hiekkakankaat ovat olleet otollisia perustaa tervahautoja tai hiilimiiluja, ja useita tervahautoja on merkittynä nykyisille peruskartoille. Voimalinja sijoittuu lähellä jokea nykyisen asutuksen läheisyyteen. Kohdealueella Siikajokivarren vanhin lähteissä mainittu asutus on syntynyt viimeistään 1500-luvun lopussa.<sup>9</sup> Jokivarsi on potentiaalista löytää hyvinkin vanhoja asutus- ja elinkeinohistoriallisia jäänteitä.

Siikajoella käytiin yksi Suomen sodan suurimmista taisteluista 18.4.1808. Varsinaisen taistelun tapahtumapaikka oli kirkonkylän eteläpuolella, mutta joukot ovat liikkuneet laajalla alueella. Suomen pääarmeijan vahvuus oli 6300 miestä, Venäläisillä oli n. 2000 miehen joukko-osastot.<sup>10</sup> Alueelta ei tunnettu Suomen sotaan liittyviä muinaisjäänneksiä.

## Kenttätyömenetelmät

Tuulivoimaloiden paikat ja huoltotiet on inventoitu tarkemmin siellä, missä topografian ja aikaisempien inventointien perusteella oli mahdollista löytää uusia muinaisjäänneksiä. Muinaisjäänneiden sijaitsemisen kannalta hyvin epätodennäköisiä alueita I. tasaisia rämeitä tai kankaita ei maastoinventoitu. Vartinojan alueella tarkastettiin uusien voimaloiden paikkoja, hankealueen laajennusosat ja niihin liittyvät tielinjaukset (kartta 5, s. 9).

6 Maiseman Muisti. Valtakunnallisesti merkittävät muinaisjäänneksset. 2001. S. 256-258.

7 Aulis Forss, Siikajokilaakson esihistorian vuosituhannet. Siikajokilaakson historia I. 1996. S. 55.

8 Ibidem. S. 50-51.

9 Mauno Hiltunen, Siikajokilaakso keskiajalta vuoteen 1860. Siikajokilaakson historia I. 1996. S. 90-91 ja kartta sivulla 116.

10 Lappalainen Jussi T., Wolke Lars Ericson ja Pyllkänen Ali, Suomen sodan historia 1808-1809. 2008. S. 60 ja 65 sekä Hiltunen. S. 723-727.

Voimajohtolinjauksen (VE 1/VE 3) ympäristöä inventoitiin 50-500 metrin säteellä. Papinkankaalla voimajohtolinjaus kulkee kohteen luoteisosan halki, ja siellä maastoa käytiin läpi tarkemmin.

Rakenteiden ikää on selvitetty pintapuolisesti tarkastelemalla, kaivamalla n. 30 cm halkaisijoiltaan olevia koekuoppia, lapionpistoin sekä kairaamalla. Työssä käytettiin EGNOS-yhteensopivaa paikanninta Garmin GPSmap 62s, jolla mitattiin rakenteiden sijainti ja havaintopisteet. Kohteet valokuvattiin ja niistä kirjattiin maasto-, maaperä- ym. havainnot.

### 3. Tulokset

Inventoinnissa löytyi Suomen sodan aikaiseksi tulkittu puolustusvarustus ja Ruotsin vallan aikainen rajapyykki, joka todennäköisimmin liittyy 1700-luvun rajalinjoihin. Lisäksi löydettiin kaksi uutta tervahautakohdetta ja huomioitiin yksi peruskartalle merkitty tervahauta. Muita inventointihavaintoja olivat 6 kellarin perustaa metsittyneiden peltoalueiden reunamilta ja puron varrelta sekä yksi metsäkämpän pohja. Nämä kohteet ovat alle 100 vuotta vanhoja, ja niitä ei luokitella muinaisjäännöksi.

Voimajohto- ja/tai tielinjauksen läheisyydessä sijaitsee Papinkankaan 18 kuoppajäännettä. Kohteessa Sysihoppula 1 suunniteltu tielinjaus kulkee pyyntikuoppahankaan koillisosan halki. Kerttulan entinen metsä 2 -nimisen kohteen tervahauta sijaitsee suunnitellun huoltotien varrella. Näissä kohteissa rakenteita tulisi todennäköisesti tai mahdollisesti vaarantumaan tai tuhoutumaan suunnitelmien toteutuessa. Vartinojan puistosta löytynyt puolustusvarustus sijaitsee alle 100 metrin etäisyydellä suunnitellun huoltotien pohjoispuolella. Rakenne erottuu hyvin ympäristöstään, mutta mahdollisessa rakentamisen vaiheessa kohde olisi hyvä merkitä etukäteen maastossa. Maastoinventoinnin jälkeen Vartinojan puistosta on löytynyt painanteita, jotka voivat olla muinaisjäännöksiä.<sup>11</sup> Etäisyys suunniteltuun huoltotiehen on arviolta n. 100 m. Kohde olisi hyvä tarkastaa ennen mahdollista hankkeen toteuttamista. Voimalinjan VE 2 vaikutuksia muinaisjäännöksiin ei arvioitu selvityksessä.

Muut hankealueilla sijaitsevat muinaisjäännökset ovat suunnitelluista rakentamisen alueista niin etäällä, että ne eivät vaarannu. Kahdesta entuudestaan tunnetusta irtolöytöpaikasta, Ala-Haho ja Kerttulan entinen metsä, ei ole tullut esiin kiinteitä rakenteita ja siten suojavyöhykettä ei voi näille kohteille määritellä.

Lestijärvellä 28.1.2013



Jaana Itäpalo

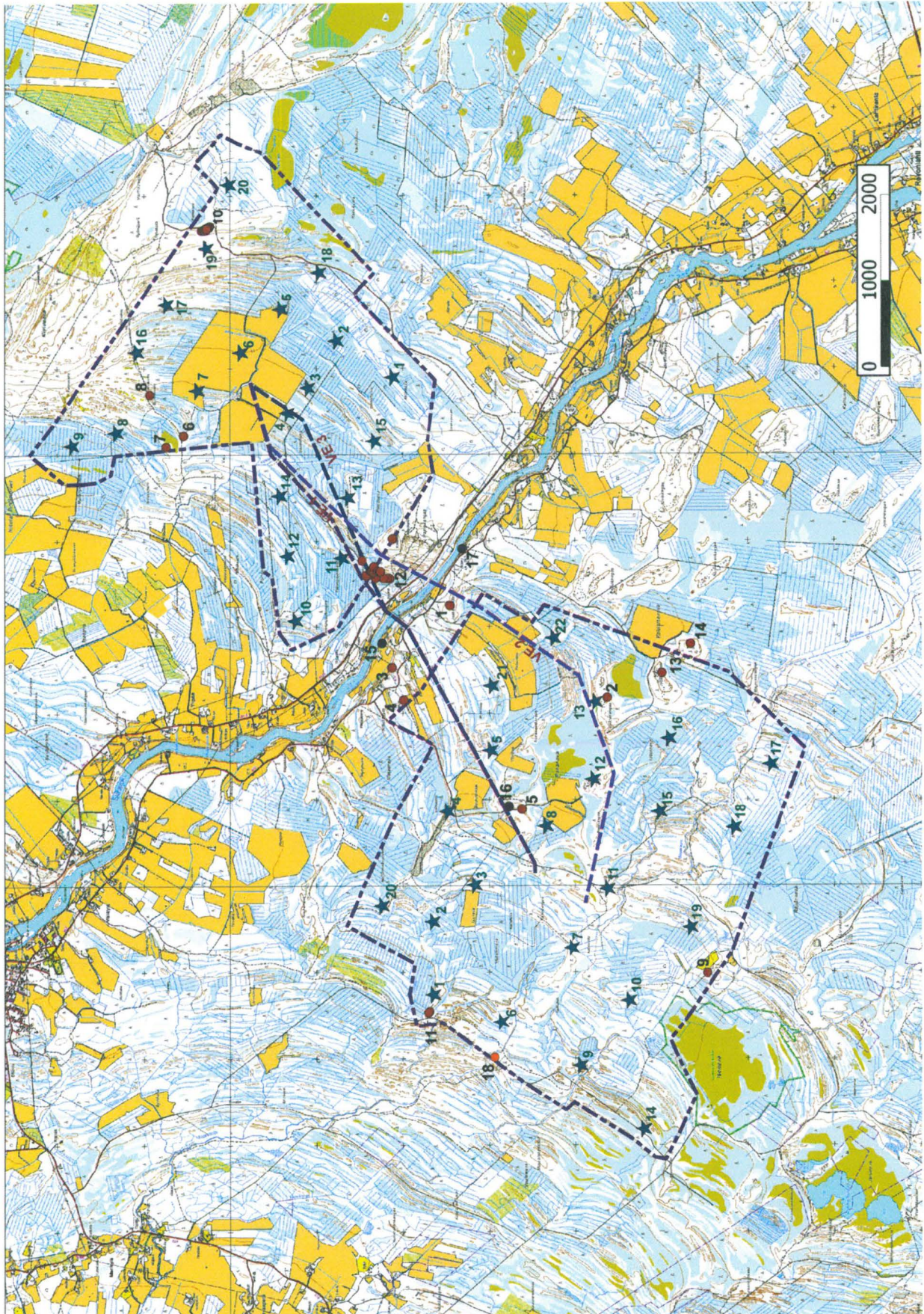
<sup>11</sup> Ks. [http://kulttuuriymparisto.nba.fi/netsovellus/rekisteriportaali/portti/default.aspx?sovellus=mjreki&taulu=T\\_KOHDE&tunnus=1000020368](http://kulttuuriymparisto.nba.fi/netsovellus/rekisteriportaali/portti/default.aspx?sovellus=mjreki&taulu=T_KOHDE&tunnus=1000020368)

## 4. Yleiskartat



**Kartta 2. Tuulivoimapuistojen rajaus ja tuulivoimaloiden paikat VE 1.**

Pun.piste; muinaisjäännöskohde, sin.piste; irtolöytöpaikka, oranssi.piste; muu inventointihavainto. Lila/sininen katkoviiva; verkkoliittymän vaihtoehdot VE 1, VE 2 ja VE 3.



**Kartta 3. Tuulivoimapuistojen rajausta ja tuulivoimaloiden paikat VE 2.**

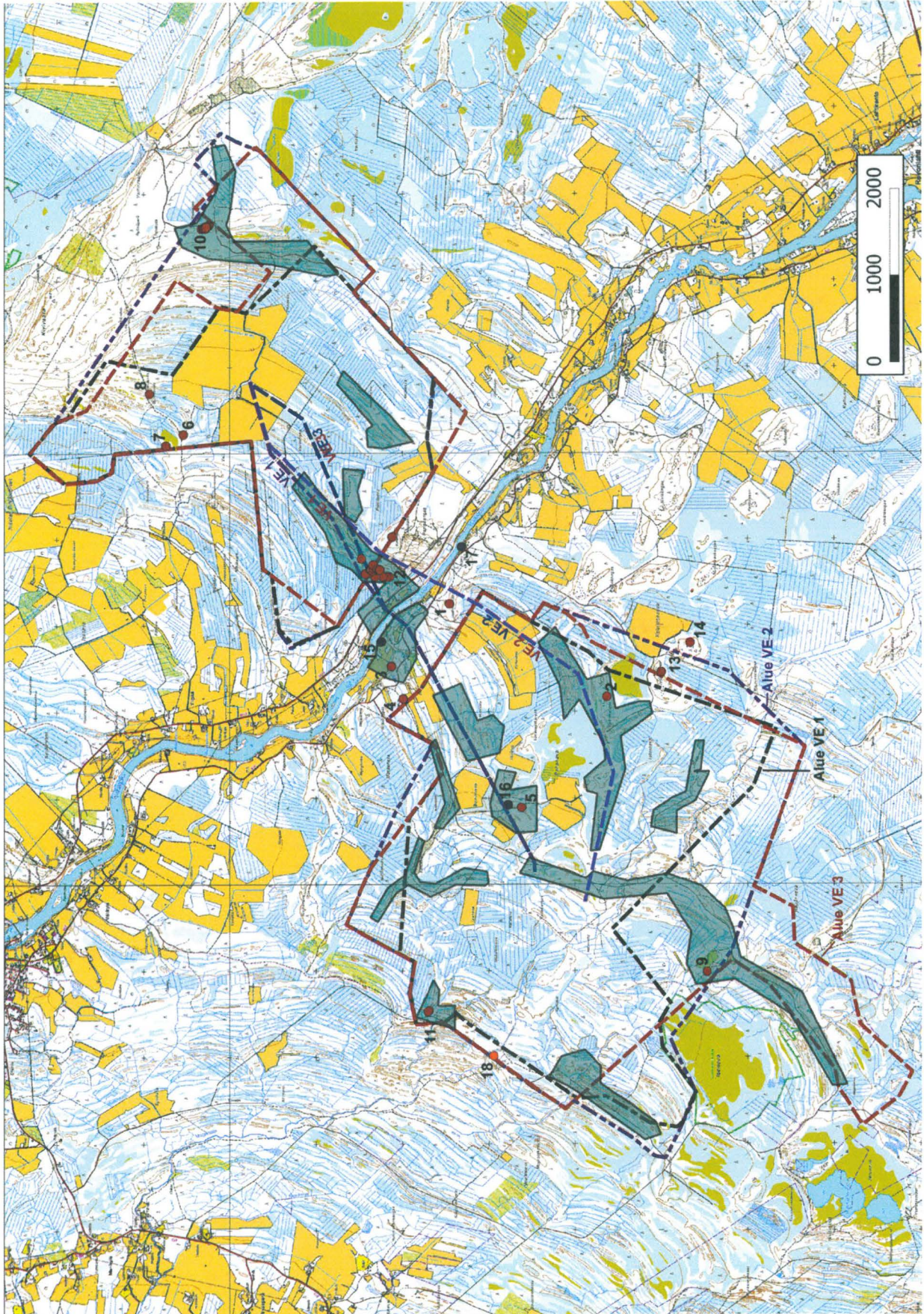
Pun.piste; muinaisjäännöskohde, sin.piste; irtolöytöpaikka, oranssi.piste; muu inventointihavainto. Lila/sininen katkoviiva; verkkoliittymän vaihtoehdot VE 1, VE 2 ja VE 3.





**Kartta 4. Tuulivoimapuistojen raja- ja tuulivoimaloiden paikat VE 3.**

Pun.piste; muinaisjäännöskohde, sin.piste; irtolöytöpaikka, oranssi.piste; muu inventointihavainto. Lila/sininen katkoviiva; verkkoliittymän vaihtoehdot VE 1, VE 2 ja VE 3.



**Kartta 5. Maastoinventoidut alueet rajattuna.**

## 5. Kohdeluettelo

### Esihistorialliset muinaisjäännökset

s.

- |                                       |    |
|---------------------------------------|----|
| 1. JAAKKOLANKANGAS pyyntikuoppia..... | 11 |
| 2. VÄÄRÄKANGAS röykkiö.....           | 12 |

### Historialliset muinaisjäännökset

- |   |    |
|---|----|
| 3. ALA-HAHO 2 tervahauta (uusi kohde).....                | 13 |
| 4. AITAKANGAS tervahauta.....                             | 15 |
| 5. KERTTULAN ENTINEN METSÄ 2 tervahauta (uusi kohde)..... | 16 |
| 6. SYSIHOPPULA 1 pyyntikuoppia.....                       | 17 |
| 7. SYSIHOPPULA 2 pyyntikuoppia.....                       | 18 |
| 8. SYSIHOPPULA 3-4 tervahautoja.....                      | 19 |
| 9. TUKALA tervahautoja (uusi kohde).....                  | 20 |
| 10. VARTTI puolustusvarustus (uusi kohde).....            | 21 |
| 11. VÄHÄOJA rajapyykki, 1700-luku ? (uusi kohde).....     | 24 |

### Moniperiodiset kohteet

- |                                    |    |
|------------------------------------|----|
| 12. PAPINKANGAS pyyntikuoppia..... | 27 |
|------------------------------------|----|

### Ajoittamattomat muinaisjäännökset

- |   |    |
|---|----|
| 13. JYLJÄNKANGAS, röykkiöitä.....       | 29 |
| 14. JYLJÄNKANGAS SW, kivrakenteita..... | 30 |

### Irtolöytöpaikat

- |   |    |
|---|----|
| 15. ALA-HAHO reikäkivi (ajoittamaton).....              | 31 |
| 16. KERTTULAN ENTINEN METSÄ uurrenuija (kivikausi)..... | 32 |
| 17. KÄRNÄ keihäänkärki ja puukko (rautakausi).....      | 34 |

### Muut inventointihavainnot

- |                                 |    |
|---------------------------------|----|
| 18. MAJAVAOJA kämpän pohja..... | 35 |
|---------------------------------|----|

## 6. Kohdekuvaukset

### Esihistorialliset muinaisjännökset

#### 1. JAAKKOLANKANGAS

<b>Mj-rekisteri:</b>	<b>1000016966</b>
<i>Laji:</i>	kiinteä muinaisjännös
<i>Mj-tyyppi:</i>	työ- ja valmistuspaikat
<i>Tyyppin tarkenne:</i>	pyyntikuopat
<i>Ajoitus yleinen:</i>	kivikautinen
<i>Lukumäärä:</i>	35
<b>Paikkatiedot</b>	
<i>Hankealue:</i>	-
<i>Karttalehti:</i>	244303 Revonlahti
<i>Etäisyystieto:</i>	Siikajoen kirkosta noin 9,5 km kaakkoon
<i>Koordinaatit:</i>	P: 7184446 I: 398118 P (YKJ): 7187454 I (YKJ): 3398248 Z n. 30 m mpy
<b>Tutkimustiedot</b>	
<i>Aiemmat tutkimukset:</i>	2010 Sami Viljanmaa inventointi
<i>Aiemmat löydöt:</i>	-
<i>Inventointimenetelmät:</i>	ei tarkastettu

**Maastotiedot:** "Kuopat sijaitsevat Ylipään kylässä, Siikajoesta noin 0,5 km lounaaseen, Jaakolankankaan keskivaiheilla, kankaalla sijaitsevan omakotitalon etelä- ja lounaispuolella. Mäntyä kasvavalla moreeniharjanteella, lähinnä harjanteen pohjoisreunalla, sijaitsee ainakin kolmekymmentäviisi kuoppaa, joista ainakin suurin osa on mitä ilmeisimmin pyyntikuoppia. Kuopat vaikuttavat muodostavan hyvin säilyneen pyyntikuoppajärjestelmän.

**Kuvaus:** Olemukseltaan kuopat muistuttavat Siikajoen vastakkaisella puolella Papinkankaalla sijaitsevia runsaslukuisia kuoppia. Kuopat ovat pyöreitä, halkaisijaltaan 1,5 – 4 m ja syvyydeltään 0,5 – 1,0 m. Useimmissa kuopissa on havaittavissa loivapiirteiset vallit. Muutamiin kuoppiin tehdyt lapionpistot paljastivat kuoppien pohjalta ohuehkon huuhtoutumiskerroksen. Läntisimmässä kuopissa, jotka olivat kuopista kookkaimpia, oli huuhtoutumiskerros muissa kuopissa havaittua voimakkaampi ja joidenkin läntisimpien kuoppien pohjalta tavattiin lisäksi hiiltä ja palaneita kiviä. Läheltä itäisimpiä kuoppia, näiden koillispuolelta, on aiemmin otettu maa-aineksia, joten mahdollisesti jotkin alueen itäisimmistä kuopista voivat olla myös soranottoon liittyviä ja siten varsin moderneja.

Perimätiedon mukaan kyseinen harjanne tunnetaan vanhastaan ikaikaisena riistan kulkureitinä.<sup>12</sup>

2012: Kohde sijaitsee hankealueen ulkopuolella ja voimalinjan VE 2 vaikutusalueella. Voimalinja VE 2 ei kuulunut inventointiin.

**Ehdotus suoja-alueeksi:** Kohde sijaitsee suunnitellusta voimalinjasta VE 2 n. 100 m luoteeseen. Hankkeen toteutuksella voisi olla vaikutusta kohteeseen. Muinaisjännösalueen kaakkoispuolinen kangas tulisi inventoida ennen mahdollista rakentamista.

Kartat 2-4 sivuilla 6-8.

12 Entuudestaan tunnettujen kohteiden aiemmat kuvailutiedot Museoviraston rekisteriportaalin mukaan: Ks. jatkossa <http://kulttuuriymparisto.nba.fi/netsovellus/rekisteriportaali/portti/default.aspx>.

## 2. VÄÄRÄKANGAS

### **Mj-rekisteri:**

Laji:

Mj-tyyppi:

Tyyppin tarkenne:

Ajoitus yleinen:

Lukumäärä:

**748010015**

kiinteä muinaisjäännös

kivirakenteet

röykkiöt

varhaismetallikautinen

1

### **Paikkatiedot**

Hankealue:

Karttalehti:

Etäisyystieto:

Koordinaatit:

Isoneva

244112

Siikajoen kirkosta noin 10,5 km eteläkaakkoon

P: 7182630 I: 397005

P (YKJ): 7185637 I (YKJ): 3397135

Z n. 40 m mpy

### **Tutkimustiedot**

Aiemmat tutkimukset:

1997 Mika Sarkkinen inventointi

Aiemmat löydöt:

-

Inventointimenetelmät:

pintahavainnointi

**Maastotiedot:** Röykkiö sijaitsee Siikajoesta noin 2,5 km lounaaseen Pahanevan kaakkoisreunalla mäntymetsää kasvavalla kivikkomoreenikankaalla, sen läntisimmällä ja samalla korkeimmalla kohdalla.

### **Kuvaus:**

1997: "Röykkiö on pitkänomainen, kooltaan 3,5–4 x 11–12 m. Rakenteen molemmissa päissä on pyöreät ja matalat röykkiöt, joita yhdistää päätykiveyksiä matalampi ja kapeampi kiveys."

2012: Röykkiö oli edelliseen tarkastuskäyntiin nähden ennallaan. Kankaan pohjoisrinteelle on suunnitteilla huoltotie ja tuulivoimala sekä näiden pohjoispuolelle voimalinja VE 2. Kohteen pohjois- ja länsipuolista ympäristöä käytiin laajasti läpi. Mäen pohjoisrinteellä on tehty viime aikoina metsänaurausta ja Vääräkankaalle johtavan metsätien molemmin puolin hiekkakankaila avohakkuita ja avonaista maan pintaa oli mahdollisuus tarkastella kattavasti. Lisähavaintoja esihistoriasta ei kuitenkaan tehty.

**Ehdotus suoja-alueeksi:** Röykkiö sijaitsee lähimmästä suunnitellusta voimalasta no. 13 n. 150 metrin etäisyydellä. Etäisyys suunniteltuihin huoltotiehen ja voimalinjaan VE 2 on n. 200 m. Voi arvioida, että hankkeen toteuttamisella ei olisi vaikutusta kohteeseen.



Kuva 1. Röykkiön profiili nähtynä luoteesta.



Kartta 6. Vääräkankaan röykkiö merkitty punaisella pisteellä. Tähti;tuulivoimala, viiva; tielinjauus, katkoviiva; voimalinja VE 2.

## Historialliset muinaisjäännökset

### 3. ALA-HAHO 2

#### **Mj-rekisteri:**

*Laji:*

*Mj-tyyppi:*

*Tyyppin tarkenne:*

*Ajoitus yleinen:*

*Lukumäärä:*

*uusi kohde*

kiinteä muinaisjäännös

työ- ja valmistuspaikat

tervahaudat

historiallinen

1

#### **Paikkatiedot**

*Hankealue:*

*Karttalehti:*

*Etäisyystieto:*

*Koordinaatit:*

-

244303 Revonlahti

Siikajoen kirkosta noin 8,5 km eteläkaakkoon

P: 7185117 I: 397396

P (YKJ): 7188126 I (YKJ): 3397527

#### **Tutkimustiedot**

*Inventointimenetelmät:*

pintahavainnointi, koepistot

**Maastotiedot:** Siikajoen eteläpuolella joen ja Siikajoentien (no. 807) välisen mäntykankaan ja jyrkän rantatörmän reunalla sekä Ala-Hahon tilasta n. 250 länteen.

**Kuvaus:** Kohteessa on n. 15 m halkaisijaltaan oleva tervahauta, jonka syvyys on n. 2 m. Halsi suuntautuu pohjoiseen joelle. Päällä kasvaa n. 40 cm läpimitaltaan olevia mäntyjä. Tervahaudan lounaispuolella n. 10 metrin etäisyydellä rantatörmän reunalla on n. 5 m halkaisijaltaan oleva kellarin pohja ja n. 20 m itään rinteiden reunalla vajaa 2 m halkaisijaltaan oleva ja 40 cm syvä säännöllisen pyöreä kuoppa, jonka reunoilla on matalaa valliä. Kuopassa todettiin koepistossa häiriintymätön maannos.

Vajaan 200 metrin etäisyydellä kohteen itäpuolella virtaavan puron varrella havaittiin neljä kellarikuoppaa ja Ala-Hahon talosta n. 80 m etelälounaaseen rakennuksen perustan jäänteet taisaisella mäntykankaalla. Perusta on n. 8 m pitkä ja 6,5 m leveä, pitkillä sivuilla on

enimmillään n. 1 metrin korkuista kivistä koostuvaa vallia, päissä valli on epäselvä ja osin puuttuu. Heti eteläpuolella on vanhoja pelto-ojia. Paikalla kasvaa mäntymetsää.

1800-luvun loppupuolella laaditun pitäjänkartan mukaan Siikajoen tie kulki Ala-Hahon kohdalla nykyistä pohjoisempana ja lähempänä jokea.<sup>13</sup>

**Ehdotus suoja-alueeksi:** Tervahauta 2 m reunoista, muut kohteen jäänteet liittyvät paikan lähihistorian viljelyyn, ja niille ei ehdoteta suojavyöhykettä. Voimalinja VE 1/VE 3 kulkee n. 350 metrin etäisyydellä kaakkoispuolella. Kohde ei vaarannu hankkeen toteutuessa.



Kuva 2. Tervahauta kuvattuna etelästä.



Kartta 7. Ala-Haho 2. Tervahauta merkitty punaisella pisteellä, muu havainto; oranssi piste, katkoviiva; voimalinja.



Kartta 8. 1800-luvun lopulla laaditun pitäjänkartan mukaan Siikajoen tie kulki Ala-Hahon kohdalla nykyistä lähempänä jokea.

<sup>13</sup> <http://digi.narc.fi/digi/view.ka?kuid=6272707>

#### 4. AITTAKANGAS

##### **Mj-rekisteri:**

Laji:  
Mj-tyyppi:  
Tyyppin tarkenne:  
Ajoitus yleinen:  
Lukumäärä:

**1000016965**

kiinteä muinaisjäännös  
työ- ja valmistuspaikat  
tervahaudat  
historiallinen  
ei määritelty

##### **Paikkatiedot**

Hankealue: -  
Karttalehti: 244112 Merikylä  
Etäisyystieto: Siikajoen kirkosta noin 8,4 km eteläkaakkoon  
Koordinaatit: P: 7184984 I: 397025  
P (YKJ): 7187992 I (YKJ): 3397155

##### **Tutkimustiedot**

Aiemmat tutkimukset: 2010 Sami Viljanmaa inventointi  
Aiemmat löydöt: -  
Inventointimenetelmät: ei tarkastettu

##### **Maastotiedot:**

2010: "Tervahauta ja maakuoppa sijaitsevat Ylipään kylässä, Pertun tilalla, Siikajoen rannasta noin 0,5 km lounaaseen, männikköisen itäkoillis-länsilounassuuntaisen hiekkaharjanteen kaakkoisreunalla.

##### **Kuvaus:**

2010: Pyöreä tervahauta sijaitsee noin 15 m etelään metsäautotien reunasta. Mitattuna vallin korkeimmalta kohdalta tervahaudan halkaisija on noin 7 m ja syvyys noin metrin. Vallin leveys on noin 3,5 m ja vallin korkeus noin 0,6 m. Tervanlaskuoja on alarinteen puolelle, kohti kaakkoa ja noin 20 m etäisyydellä olevaa pellon reunaa. Hauta on rakenteiltaan hyvin säilynyt ja täysin ehjä. Haudan läheisyydessä on muutamia pienehköjä epämääräisiä kuopanteita, halkaisijaltaan alle kaksimetrisiä ja syvyydeltään alle puolimetrisiä.

Tervahaudasta noin 40 m lounaaseen, aivan metsäautotien vieressä, sijaitsee maakuoppa, halkaisijaltaan noin kolmimetrinen, syvyydeltään noin 0,7 m. Kuopan pohjalle tehdystä lapionpistosta tavattiin paksu noensekainen huuhtoutumiskerros."

**Ehdotus suoja-alueeksi:** Suunniteltu voimalinja kulkee n. 400 metrin etäisyydellä kohteen eteläpuolella. Kohde ei vaarannu hankkeen toteutuessa.



Kartta 9. Aittakankaan tervahaudan sijainti, kohteen eteläpuolella voimalinja VE 1/VE 3.



## 5. KERTTULAN ENTINEN METSÄ 2

### **Mj-rekisteri:**

<i>Laji:</i>	<i>uusi kohde</i>
<i>Mj-tyyppi:</i>	kiinteä muinaisjäännös
<i>Tyyppin tarkenne:</i>	työ- ja valmistuspaikat
<i>Ajoitus yleinen:</i>	tervahaudat
<i>Lukumäärä:</i>	historiallinen
	1

### **Paikkatiedot**

<i>Hankealue:</i>	Isoneva
<i>Karttalehti:</i>	244112 Merikylä
<i>Etäisyystieto:</i>	Siikajoen kirkosta noin 9,1 km eteläkaakkoon
<i>Koordinaatit:</i>	P: 7183614 I: 395761
	P (YKJ): 7186623 I (YKJ): 3395892

### **Tutkimustiedot**

<i>Inventointimenetelmät:</i>	pintahavainnointi
-------------------------------	-------------------

**Maastotiedot:** Siikajoen eteläpuolella Pahanevalle johtavan metsäautotien varrella Muorinnevan ja Pahanevan suopeltojen välissä. Alue on hiekkadyynialuetta ja hakkuuaukeaa.

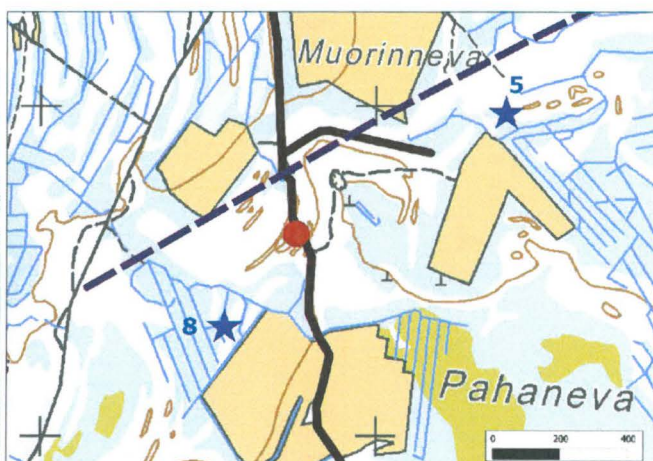
**Kuvaus:** Kohteessa sijaitsee välittömästi metsätien länsipuolella kapeiden hiekkadyynien välissä n. 10 m halkaisijaltaan oleva tervahauta. Halssi suuntautuu itään pienelle kosteikolle.

Etelään jatkuvan metsätien itäpuolella loivasti länteen viettävä hiekkakangas oli avohakattu ja aurattu. Tämä ja tervahaudan länsipuolinen hiekkadyynialue olivat potentiaalista muinaisjäännösten löytymisen kannalta, mutta niistä ei havaittu merkkejä.

**Ehdotus suoja-alueeksi:** Suunniteltu voimajohtolinjaus VE 1/VE 3 kulkee n. 200 metrin etäisyydellä kohteen pohjoispuolella. Kohde ei vaarannu tämän hankkeen toteutuessa. Huoltotie kulkisi heti kohteen itäpuolella nykyisen metsätien kohdalla. Tämän toteutuessa kohde vaarantuu. Lähimmät voimalapaikat sijaitsevat n. 350-700 metrin etäisyydellä.



Kuva 3. Tervahauta kuvattuna lännestä.



Kartta 10. Kerttulan entinen metsä 2. Tähti; tuulivoimala, katkoviiva; voimalinja, ruskea viiva; tielinjaus.

## 6. SYSIHOPPULA 1

### **Mj-rekisteri:**

Laji:  
Mj-tyyppi:  
Tyyppin tarkenne:  
Ajoitus yleinen:  
Lukumäärä:

**1000019324**

kiinteä muinaisjäännös  
työ- ja valmistuspaikat  
pyyntikuopat  
historiallinen  
14

### **Paikkatiedot**

Hankealue:  
Karttalehti:  
Etäisyystieto:  
Koordinaatit:

Vartinoja  
244303 Revonlahti  
Siikajoen kirkosta noin 8,8 km kaakkoon  
P: 7187530 I: 400092  
P (YKJ): 7190539 I (YKJ): 3400223  
Z n. 27 m mpy

### **Tutkimustiedot**

Aiemmat tutkimukset:

2011 Timo Jussila ja Timo Sepänmaa inventointi

Inventointimenetelmät:

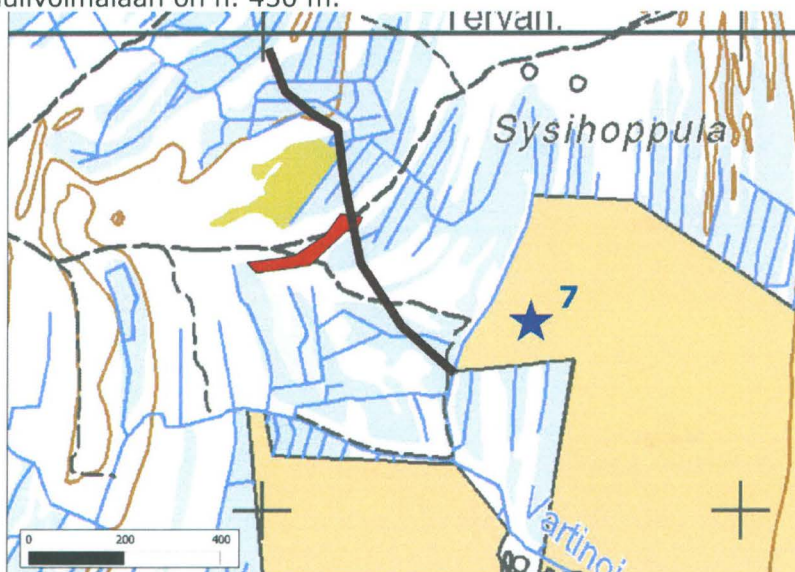
ei tarkastettu

**Maastotiedot:** Kivivaaran laajan hiekkakankaan lounaispuolella, Siltasalmen talosta 1,3 km itään, metsätien eteläpuolisella matalalla harjanteella.

**Kuvaus:** "Matalan harjanteen laella on 14 pyyntikuoppaa itä-koillinen - länsilounas -suuntaisessa rivissä 220 metrin matkalla. Hankaan päissä on vierekkäin 2-3 kuoppaa, muutoin kuoppien väli vaihtelee 30-10 m:n välillä. Kuopat ovat halkaisijaltaan 3,5-3 m ja syvyydeltään nyt 0,7-0,5 m, muodoltaan pyöreitä. Maaperä alueella on hiekkaa. Hankaan länsipää loppuu siihen missä harjanne hiipuu korpisuoksi ja itäpäässä harjanne levenee ja maaperä vaihettuu kiviseksi.

Hangas on hyvin säilynyt ja ehjä kokonaisuus."<sup>14</sup>

**Ehdotus suoja-alueeksi:** Suunniteltu tielinjaus kulkee muinaisjäännösalueen itäosan halki. Suunnitelmien toteutuessa tulisi muinaisjäännösalue osin tuhoutumaan. Etäisyys lähimpään suunniteltuun tuulivoimalaan on n. 450 m.



Kartta 11. Sysihoppula 1. Rajaus skemaattisesti Vartinojan tuulipuiston alueen muinaisjäännösinventointi 2011 -inventointiraportin mukaan, s. 6,<sup>15</sup> ruskea viiva; tielinjaus.

<sup>14</sup> Vuoden 2011 Vartinojan tuulivoimapuiston inventointiraportissa kohde on nimetty "Siikajoki Siltasalme Länsi 1", s. 5-6. Vartinojan tuulipuiston alueen muinaisjäännösinventointi 2011. Mikroliitti Oy.

<sup>15</sup> Ibid.

## 7. SYSIHOPPULA 2

### Mj-rekisteri:

Laji:  
Mj-tyyppi:  
Tyyppin tarkenne:  
Ajoitus yleinen:  
Lukumäärä:

**1000019325**

kiinteä muinaisjäänös  
työ- ja valmistuspaikat  
pyyntikuopat  
historiallinen  
12

### Paikkatiedot

Hankealue:  
Karttalehti:  
Etäisyystieto:  
Koordinaatit:

Vartinoja  
244303 Revonlahti  
Siikajoen kirkosta noin 8,6 km kaakkoon  
P: 7187730 I: 399958  
P (YKJ): 7190739 I (YKJ): 3400089  
Z n. 26 m mpy

### Tutkimustiedot

Aiemmat tutkimukset:

2011 Timo Jussila ja Timo Sepänmaa inventointi

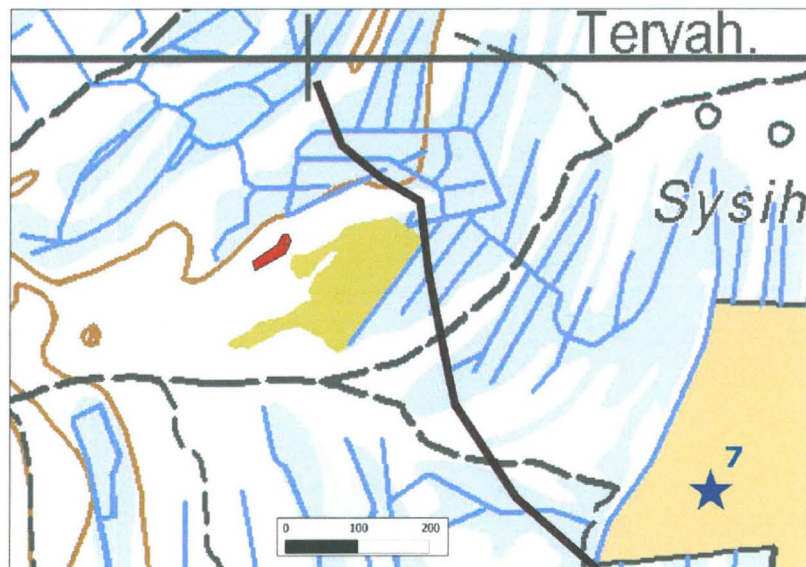
Inventointimenetelmät:

ei tarkastettu

**Maastotiedot:** Kivivaaran laajan hiekkakankaan lounaispuolella, Siltasalmen talosta 1 km itään, metsätien pohjoispuolella olevalla matalalla harjanteella.

**Kuvaus:** "Pyyntikuoppajärjestelmä koostuu 12 kuopasta, jotka ovat kolmessa lähekkäin sijaitsevan kuopan ryhmissä, noin 70 m matkalla matalalla harjanteella. Kuopat ovat halkaisijaltaan 3-4 m ja pyöreitä. Kohde on paikannettu voimajohtolinjauksen inventoinnissa 2011 nimellä Siltasalmen länsipuoli 2. Koska ne sijaitsevat Siltasalmen talosta itään, ne on nimetty muinaisjäänösrekisterissä toisin alueen itäpuolella olevan Sysihoppulan maastonimen mukaan." <sup>16</sup>

**Ehdotus suoja-alueeksi:** Lähin suunniteltu tuulivoimala sijoittuu n. 600 metrin ja tielinjaus n. 150 metrin etäisyydelle. Kohde ei vaarannu hankkeen toteutuessa.



Kartta 12. Sysihoppula 2, pyyntikuopaston sijainti merkitty punaisella, itäpuolella suunniteltu tielinjaus sekä tuulivoimala no. 7.

<sup>16</sup> [http://kulttuuriymparisto.nba.fi/netsovellus/rekisteriportaali/portti/default.aspx?sovellus=mjreki&taulu=T\\_KOHDE&tunnus=1000019325](http://kulttuuriymparisto.nba.fi/netsovellus/rekisteriportaali/portti/default.aspx?sovellus=mjreki&taulu=T_KOHDE&tunnus=1000019325)

## 8. SYSIHOPPULA 3-4

### Mj-rekisteri:

Laji:  
Mj-tyyppi:  
Tyypin tarkenne:  
Ajoitus yleinen:  
Lukumäärä:

**1000019556**

kiinteä muinaisjäännös  
työ- ja valmistuspaikat  
tervahaudat  
historiallinen  
2

### Paikkatiedot

Hankealue:  
Karttalehti:  
Etäisyystieto:  
Koordinaatit:

Vartinoja  
244303 Revonlahti  
Siikajoen kirkosta noin 9 km kaakkoon  
P: 7187921 I: 400561  
P (YKJ): 7190930 I (YKJ): 3400692  
läntisempi kahdesta tervahaudasta, Sysihoppula 3  
Z n. 22 m mpy

Koord.selite:

itäisempi tervahauta,  
Sysihoppula 4

P: 7187893 I: 400661  
P (YKJ): 7190902 I (YKJ): 3400792

### Tutkimustiedot

Aiemmat tutkimukset:

2011 Tapani Rostedt ja Timo Sepänmaa inventointi

Inventointimenetelmät:

ei tarkastettu

**Maastotiedot:** Siikajoesta n. 3,8 km koilliseen, laajan Kivivaaran harjualueen lounaisreunalla ja Ketunhiedan eteläpuolella..

**Kuvaus:** "Kaksi isoa tai isohkoa tervahautaa hiekkakankaalla. Haudat sijoittuvat noin 100 m etäisyydelle toisistaan."<sup>17</sup> Molemmat haudat on merkitty peruskartalle.

**Ehdotus suoja-alueeksi:** Suunniteltu tielinjaus kulkee n. 400 metrin etäisyydellä lännessä ja lähin tuulivoimalan paikka on n. 500 m koilliseen. Kohde ei vaarannu hankkeen toteutuessa.



Kartta 13. Sysihoppula 3-4, tervahaudat. Länsipuolella tielinjaus, tähti; tuulivoimalan sijoituspaikka.

<sup>17</sup> [http://kulttuuriymparisto.nba.fi/netsovellus/rekisteriportaali/portti/default.aspx?sovellus=mjreki&taulu=T\\_KOHDE&tunnus=100001955](http://kulttuuriymparisto.nba.fi/netsovellus/rekisteriportaali/portti/default.aspx?sovellus=mjreki&taulu=T_KOHDE&tunnus=100001955)

## 9. TUKALA

### **Mj-rekisteri:**

Laji:  
Mj-tyyppi:  
Tyypin tarkenne:  
Ajoitus yleinen:  
Lukumäärä:

*uusi kohde*  
kiinteä muinaisjäännös  
työ- ja valmistuspaikat  
tervahaudat  
historiallinen

### **Paikkatiedot**

Hankealue:  
Karttalehti:  
Etäisyystieto:  
Koordinaatit:

Isoneva  
244112 Merikylä  
Siikajoen kirkosta noin 10,8 km eteläkaakkoon  
P: 7181460 I : 393856  
P (YKJ): 7184467 I (YKJ): 3393985  
läntisempi kahdesta peruskartalle merkitystä tervahaudasta

Koord.selite:

itäisempi tervahauta,

P: 7181463 I: 393876  
P (YKJ): 7184470 I (YKJ): 3394005

### **Tutkimustiedot**

Aiemmat tutkimukset:  
Inventointimenetelmät:

-  
ei tarkastettu

**Maastotiedot:** Siikajoesta n. 5,5 km lounaaseen, Isonevan luonnonsuojelualueen itäpuolella.

**Kuvaus:** Peruskartalle on merkitty kaksi tervahautaa.

**Ehdotus suoja-alueeksi:** Suunniteltu tielinjaus sijoittuu n. 350 metrin etäisyydelle kohteen eteläpuolelle nykyisen metsätien kohdalle ja lähin tuulivoimala n. 500 metrin etäisyydelle koilliseen. Kohde ei vaarannu hankkeen toteutuessa.



Kartta 14. Tukalan tervahaudat. Suunniteltu tielinjaus kulkee nykyisen metsätien kohdalla, tähti; tuulivoimala.

## 10. VARTTI

### **Mj-rekisteri:**

<i>Laji:</i>	<i>uusi kohde</i>
<i>Mj-tyyppi:</i>	kiinteä muinaisjäänös
<i>Tyyppin tarkenne:</i>	puolustusvarustukset
<i>Ajoitus yleinen:</i>	maavallit
<i>Ajoitus tarkka:</i>	historiallinen
<i>Lukumäärä:</i>	1808
	1

### **Paikkatiedot**

<i>Hankealue:</i>	Vartinoja
<i>Karttalehti:</i>	244303 Revonlahti
<i>Etäisyystieto:</i>	Siikajoen kirkosta noin 11,0 km kaakkoon
<i>Koordinaatit:</i>	P: 7187261 I: 402491
	P (YKJ): 7190271I (YKJ): 3402624
<i>Koord.selite:</i>	vallin keskikohta
<i>rajapisteet:</i>	
pohjoispää	P (YKJ): 7190331 I (YKJ): 3402594
eteläpää	P (YKJ): 7190242 I (YKJ): 3402647

### **Tutkimustiedot**

<i>Inventointimenetelmät:</i>	pintahavainnointi, koekuopitus, kairaus
-------------------------------	---

**Maastotiedot:** Siikajoen pohjoispuolelta Revonlahdentieltä no. 8110 erkanevan Vartintien varrella laajan Kivivaaran harjualueen eteläpuolella ja n. 1,5 km länteen Lumijoen-Siikajoen kuntarajasta Rialansuon länsipuolella. Kohde sijaitsee heti metsätien länsipuolella, n. 20-60 m tiestä. Kohteen länsipuolella on terasseina laskevaa hiekkadyynikenttää, itäpuolella maasto on muuttuu tasaiseksi rämeelle päin. Puusto on nuorehkoa mäntymetsää. Pohjoispuolella on avohakkuualue.

**Kuvaus:** Paikalla sijaitsee Suomen sodan aikaiseksi puolustusvarustukseksi tulkittu valli. Se on n. 100 m pitkä, enimmillään n. 5 m leveä ja 2 m korkea ja ilmansuunnassa pohjoisluode-etelä-kaakko. Ilmeisesti rakenne koostuu kokonaan maa-aineksesta. Rakenne on säännöllinen ja hyvin säilynyt, mutta sen pohjoispää on jonkin verran vaurioitunut metsäkoneella päältä ajamisen seurauksena. Valli on paikoin ”mutkitteluva” ja sen länsisivulla on n. 30 m halkaisijaltaan oleva ”uloke”, jonka keskikohta on hieman reunoja alempana.

Valliin kaivettiin neljä n. 40 cm halkaisijaltaan olevaa koekuoppaa, joilla pyrittiin selvittämään voisiko kysymyksessä olla luontainen muodostelma, miltä se ei vaikuttanut silmämääräisesti tarkastellen. Vallin pohjoispäähän ja keskivaiheille kaivetuissa kokeissa maakerrosten todettiin sekoittuneen siten, että huuhtoutumiskerros esiintyi paikoin rikastumiskerroksen alla. Vallin pohjoispäähän kaivetussa koekuopassa (7190330/3402597) esiintyi n. 25 cm:n syvyydessä selvä n. 10-15 cm:n vahvuinen hiilikrs. Vallin leikkautuneessa pohjoispäässä heti peitekasvillisuuden alla esiintyi 30 cm vahva rikastumiskerros. Vallin eteläpäähän tehdyssä kokeessa maannos oli häiriintymätön. Valli koostunee osin luontaisesta rantavallista. Havaittu hiilikrs. voi viitata esim. puurakenteisiin.

**Historiallinen tausta:** Siikajoella käytiin yksi Suomen sodan suurista taisteluista 18.4.1808. Taistelutapahtumat keskittyivät Siikajoen kirkonkylän tienoille molemmin puolin jokea. Taisteluun osallistui jalka- ja ratsuosastoja ja molemmin puolin käytössä olivat kanuunat ja tykit. Joukot ovat liikkuneet ja olleet asemissa myös Siikajoen suun seudulla joen ja meren jäällä. Taistelu päättyi venäläisten perääntymiseen.<sup>18</sup>

Siikajoen taistelun aikana oli vielä lunta ja meri jäässä. On epävarmaa liittyykö valli tähän taisteluun, sillä joukot ovat voineet liikkua alueella vetäytymisvaiheessa myöhemmin. Vallin rakentaminen routaiseen hiekkamaahan on kuitenkin ollut mahdollista. Kohde sijaitsee alle kilometrin etäisyydellä entisestä Vartinjärvestä ja rämeiden sekä soiden etupuolella alueen korkeimmalla kohdalla I. strategisesti suotuisalla kohdalla.

<sup>18</sup> Hiltunen, kartat s. 724-725 ja Suomen sodan historia, kartta sivulla 64.

**Ehdotus suoja-alueeksi:** Lähin suunniteltu tuulivoimala no. 19 sijaitsee n. 200 metrin etäisyydellä kohteesta. Etelä-lounaispuolella tielinjaukset kulkevat n. 70-150 metrin etäisyydellä. Kohde voisi vaarantua teiden rakentamisessa. Rakenne erottuu hyvin ympäristöstään, mutta mahdollisessa rakentamisvaiheessa kohde olisi hyvä merkitä etukäteen maastossa.



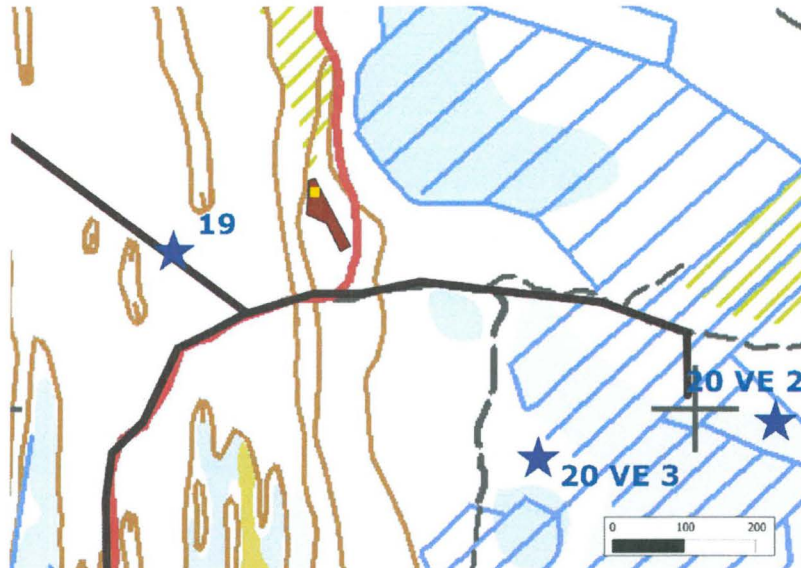
Kuva 4. Vallin matalampaa eteläpäätä kuvattuna kaakosta metsätien reunasta.



Kuva 5. Vallia kuvattuna rakenteen pohjoisosassa. Kuva luoteesta.



Kuva 6. Vallin pohjoispäähän kaivetussa koekuopassa esiintyi vahva hiilikerros.



Kartta 15. Valli merkitty punaisella, kelt.neliö; koekuoppa/hiilikrs, ruskea viiva; tielinjaus, tähti; tuulivoimalan sijoituspaikka.



Kartta 16. Vartinjärvi ennen järvenlaskua. Ote kartasta Karta öfver Finland : Sektionen D3 : nordvestra delen af Uleåborgs län med tillgränsande delar af Wasa och Kuopio län. Gylden, C. W. 1863.<sup>19</sup>

<sup>19</sup> [http://www.vanhakartta.fi/historialliset-kartat/maakirjakartat/@@mapview?handle=hdl\\_123456789\\_18597](http://www.vanhakartta.fi/historialliset-kartat/maakirjakartat/@@mapview?handle=hdl_123456789_18597)



## 11. VÄHÄOJA

<b>Mj-rekisteri:</b>	<i>uusi kohde</i>
<i>Laji:</i>	kiinteä muinaisjäännös
<i>Mj-tyyppi:</i>	kivirakenteet
<i>Tyyppin tarkenne:</i>	rajakivet
<i>Ajoitus yleinen:</i>	historiallinen
<i>Ajoitus tarkka:</i>	1700-luku
<i>Lukumäärä:</i>	1
<b>Paikkatiedot</b>	
<i>Hankealue:</i>	Isoneva
<i>Karttalehti:</i>	244112 Merikylä
<i>Etäisyystieto:</i>	Siikajoen kirkosta noin 7,5 km eteläkaakkoon
<i>Koordinaatit:</i>	P: 7184683 I: 393422 P (YKJ)7187692: (YKJ): 3393552
<i>Koord.selite:</i>	rajapyykki
<i>linjakivi:</i>	P (YKJ): 7187707 I (YKJ): 3393536
<b>Tutkimustiedot</b>	
<i>Inventointimenetelmät:</i>	pintahavainnointi

**Maastotiedot:** Noin 4 km Siikajoesta länteen, Isonevan luonnonsuojelualueelle ja Hummastinjärvelle johtavalta metsätieltä itään vanhalle soranottoalueelle kulkevan tien varrella ja Vähäojan purosta n. 100 m pohjoiseen. Rajapyykki sijaitsee kapean ja matalan soraharjanteen länsipäässä vanhan sorakuopan eteläreunalla. Eteläpuolella sorakuopan ja Vähäojan välissä kasvaa varttunutta kuusi-mäntymetsää. Rajapyykki sijaitsee nykyisten tilojen rajalinjoilla.

**Kuvaus:** Paikalla sijaitsee rajapyykki ja siihen liittyvä linjakivi. Rajakiven pyöreään muotoon eri kokoisista kivistä ladottu perusta on n. 1,5 m laajuinen, isoimmat kivet ovat n. 75 cm halkaisijoiltaan. Latomuksen pinta on sammaleen ja varpukasvillisuuden peitossa. Rajakiven korkeus on 55 cm ja leveys 35 cm ja sen sivut on muotoiltu kulmikkaaksi. Pinnassa kasvaa jäkälää, jota osin poistettiin tarkastuksen yhteydessä hakkausten kohdalta. Kiven yläosassa sijaitseva kruunuhakkaus on 10 cm korkea ja 8 cm leveä. Sen alapuolella vasemmalla erottuvat numerot 2 ja 9, muut merkinnät ovat epäselvempiä (mahdollisesti ainakin numerot 7 ja 0). Hakkaukset voivat olla eriaikaisia ja osa kruunuhakkausta ehkä myöhäisempiä. Rajapyykistä 20 m luoteeseen sijaitsee linjakivi. Kumollaan oleva kivi on kooltaan n. 55 x 60 cm. Vieressä ja alla on pienempää kiveystä

**Historiallinen tausta:** Siikajoki on kuulunut Salon emäseurakuntaan, joka oli saanut alkunsa 1300-luvulla. Siikajoen kappelin syntyhistoria on hämärän peitossa, mutta oma kappeli oli ilmeisesti olemassa 1500-luvun lopussa.<sup>20</sup> Raahe irtautui vuonna 1652 Salon vanhasta emäseurakunnasta. Pattijokea ja Olkijokea anottiin Raahen yhteyteen 1682. 1600-luvun lopulla alkoi muotoutua pitäjänjako, jossa Raahe ja Salo muodostaisivat oman seurakunnan ja Siikajoki omansa.<sup>21</sup> Salon vanha emäpitäjä jaettiin 1689, jolloin Pattijoki ja Olkijoki liitettiin Raahen kirkkoon ja seurakuntaan. Siikajoesta ja Rantsilasta muodostui oma pastoraatti.<sup>22</sup>

Rajapyykki voisi sijaintinsa puolesta liittyä vanhoihin seurakunta- ja pitäjärajoihin.

**Ehdotus suoja-alueeksi:** Tuulivoimala no. 1 sijaitsee n. 200 metrin etäisyydellä kohteesta. Tielinjaus on sijoitettu n. 200 m kohteen itäpuolelle. Kohde ei vaaranna hankkeen toteutuessa.

<sup>20</sup> Hiltunen. S. 323.

<sup>21</sup> Ibidem. S. 324-325.

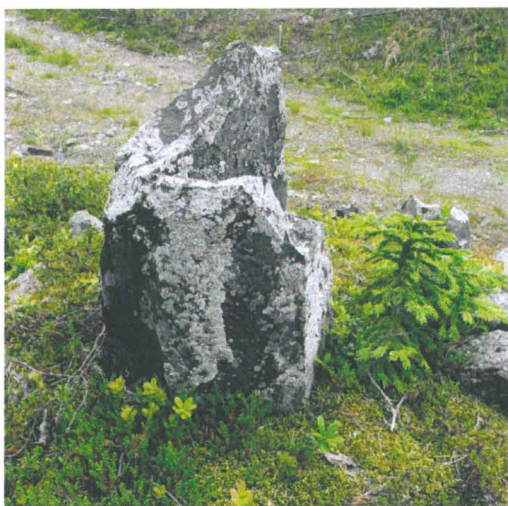
<sup>22</sup> Ibidem. S. 326-329.



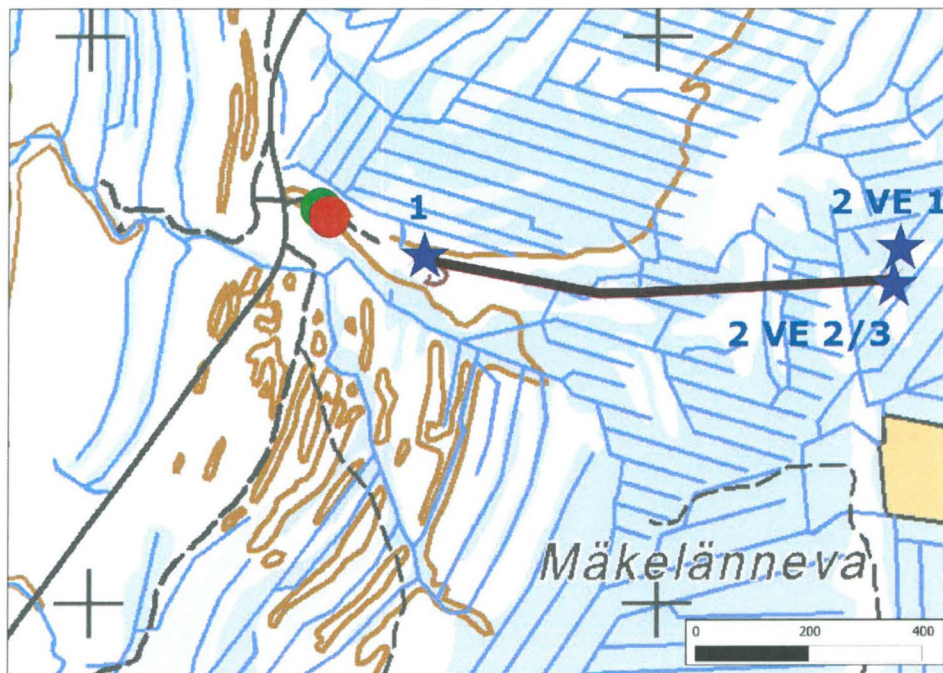
Kuva 7. Lähikuva hakkauksista, kruunuhakkaus ylinnä.



Kuva 8. Rajakiven perusta.



Kuva 9. Kivi on muotoiltu kulmikkaaksi.



Kartta 17. Vähäoja. Rajapyykki; pun.piste, linjakivi; vihr.piste, kohteen itäpuolella huoltotie ja tuulivoimaloiden no. 1 ja 2 sijoituspaikat.

## Moniperiodiset kohteet

### 12. PAPINKANGAS

<b>Mj-rekisteri:</b>	<b>748010001</b>
<i>Laji:</i>	kiinteä muinaisjäännös
<i>Mj-tyyppi:</i>	työ- ja valmistuspaikat
<i>Tyyppin tarkenne:</i>	pyyntikuopat
<i>Ajoitus yleinen:</i>	metallikausi/historiallinen
<i>Lukumäärä:</i>	yli sata
<b>Paikkatiedot</b>	
<i>Hankealue:</i>	Vartinoja
<i>Karttalehti:</i>	244303 Revonlahti
<i>Etäisyystieto:</i>	Siikajoen kirkosta noin 10 km kaakkoon
<i>Koordinaatit:</i>	P: 7185112 I: 398894 P (YKJ): 7188120 I (YKJ): 3399025
<i>Koord.selite:</i>	keskikoordinaatti Z alin n. 30 m mpy
<b>Tutkimustiedot</b>	
<i>Aiemmat tutkimukset:</i>	1983 Aulis Forss kaivaus 1986 Aulis Forss kaivaus 1997 Mika Sarkkinen inventointi 2010 Sami Villjanmaa inventointi
<i>Aiemmat löydöt:</i>	-
<i>Inventointimenetelmät:</i>	pintahavainnointi, kairaus

**Maastotiedot:** Pyyntikuopat sijaitsevat Siikajoen ja Kärnänkosken koillispuolella ja Revonlahdentien no. 8110 pohjoispuolella. Alue on mäntyä kasvavaa kumpuilevaa hiekkakangasta.

**Kuvaus:** "Kaikkiaan kohteessa kuoppia on vähintään toista sataa - parhaiten on säilynyt kohteen koillisosa. Kuoppien koko vaihtelee pienistä kuopanteista 6 metrin laajuisiin ja metrin syvyyisiin. Tutkimusten mukaan osa on keskiaikaisia, osa ilmeisesti vanhempia. Osa voi olla keitokuoppia tai liittyä tervanvalmistukseen."<sup>23</sup> Aluetta ei ole systemaattisesti kartoitettu. Kohde kuuluu valtakunnallisesti merkittäviin muinaisjäännöksiin.<sup>24</sup>

2012: Inventoinnissa tarkastettiin voimajohto VE 1/VE 3 ja tielinjauksen vaikutusalueella oleva osa muinaisjäännösalueesta n. 300 metrin säteellä.<sup>25</sup> Länteen rämeelle laskeva kankaan reuna käytiin tarkasti läpi, samoin kuin koilliseen jatkuva kangas metsätien molemmin puolin, mistä ei entuudestaan tunnettu kuoppia. Kaikista havaituista kuopista mitattiin sijainti. Havaitut kuopat sijaitsevat tunnetulla muinaisjäännösalueella lukuun ottamatta pohjoisinta kuoppaa, joka on huomaamaton. Muinaisjäännösalue loppuu tien länsipuolella avohakkuualueen reunaan, missä oli tehty laikutusta ja siten oli mahdollisuus tehdä pintahavainnointia. Alueelta ei tehty havaintoja uusista kuoppajäänteistä eikä avonaisista maanpinnan kohdista löydetty muinaisjäännöksiin viittaavaa. Tien länsipuolella sijaitsevat kuopat ovat keskimääräisesti pienempiä ja rakenteeltaan epäselvempiä kuin tien itäpuoliset kuopat.

<sup>23</sup> Forss. S. 54-56.

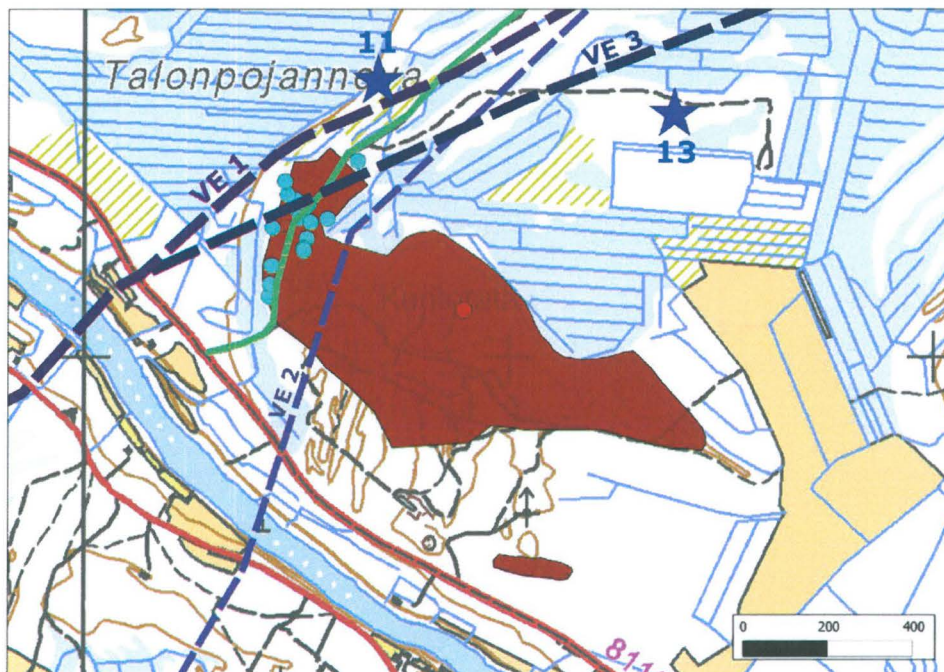
<sup>24</sup> Maiseman Muisti. S. 256-258. [http://kulttuuriymparisto.nba.fi/netsovellus/rekisteriportaali/portti/default.aspx?sovellus=mjreki&taulu=T\\_KOHDE&tunnus=748010001](http://kulttuuriymparisto.nba.fi/netsovellus/rekisteriportaali/portti/default.aspx?sovellus=mjreki&taulu=T_KOHDE&tunnus=748010001)

<sup>25</sup> Maastoinventoinnin jälkeen VE 1 linjausta on muutettu. Myös uuden linjauksen alueella muinaisjäännösten sijaitsemisen kannalta otolliset alueet on inventoitu.

**Ehdotus suoja-alueeksi:** Voimajohtolinjaus VE 3 kulkee kohteen luoteisosan halki. 11 kuoppajäännettä sijaitsee alle 50 metrin etäisyydellä voimajohtoreitistä, muutama kuoppalinjauksella. Nykyisen metsätien kohdalle on suunnitteilla myös huoltotie, jonka varrella sijaitsee 16 kuoppaa alle 50 metrin etäisyydellä tiestä. Lähin suunniteltu tuulivoimala no.11 sijoittuu n. 200 metrin etäisyydelle muinaisjäännösalueesta pohjoiseen. Voima- ja tielinjauksen rakentamisella olisi vaikutusta kohteeseen. Voimalinjan VE 2 vaikutusta muinaisjäännökseen ei arvioitu.



Kuva 10. Yksi tien itäpuolella sijaitseva kuoppa kuvattuna pohjoisesta.



Kartta 18. Papinkankaan muinaisjäännösalueen rajaus.<sup>26</sup> Inventoinnissa kartoitetut kuoppajäänteet merkitty pisteillä. Tähti; tuulivoimala, vihr.viiva; tielinjaus, katkoviiva; voimalinja.

<sup>26</sup> Rajaus Museoviraston rekisteriportaalin mukaan, ks.

<http://kulttuuriymparisto.nba.fi/netsovellus/rekisteriportaali/portti/default.aspx>.

## Ajoittamattomat muinaisjännökset

### 13. JYLJÄNKANGAS

**Mj-rekisteri:**

Laji:  
Mj-tyyppi:  
Tyypin tarkenne:  
Ajoitus yleinen:  
Lukumäärä:

**748010016**

kiinteä muinaisjännös  
kivirakenteet  
röykkiöt  
ajoittamaton  
2

**Paikkatiedot**

Hankealue:  
Karttalehti:  
Etäisyystieto:  
Koordinaatit:

Isoneva  
244203 Revonlahti  
Siikajoen kirkosta noin 12 km eteläkaakkoon  
P: 7181991 I: 397331  
P (YKJ): 7184998 I (YKJ): 3397461  
Z alin 42,50 m mpy

**Tutkimustiedot**

Aiemmat tutkimukset:

1997 Mika Sarkkinen inventointi

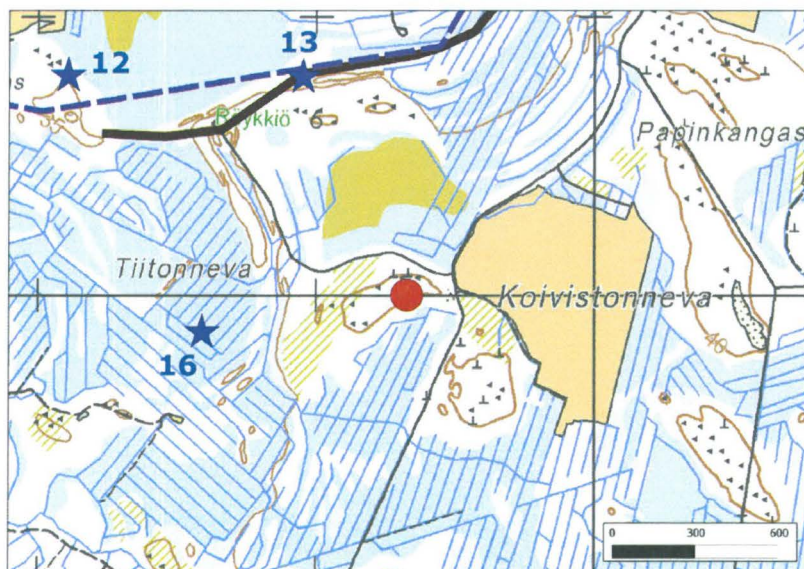
**Inventointimenetelmät:**

ei tarkastettu

**Maastotiedot:** "Röykkiöt sijaitsevat Siikajoesta vajaan 3 km lounaaseen Koivistonnevan länsipuolisella männikköisellä moreenikankaalla. Röykkiöt ovat kankaan korkeimmalla kohdalla molemmin puolin ajouraa.

**Kuvaus:** Itäisempi on kooltaan noin 18 x 2 m. Sen koillispäässä on pyöreä röykkiö, halkaisijaltaan noin 4 m. Tästä noin 35 m länteen on toinen pitkänomainen röykkiö, jonka päissä on keskiosaa korkeammat röykkiömäiset latomukset. Niistä lounaispäässä oleva on halkaisijaltaan noin 3 m, koillispään röykkiömäinen osa on edellisen kokoinen, mutta matalampi."

**Ehdotus suoja-alueeksi:** Lähin tuulivoimala on suunnitteilla n. 700 m:n etäisyydelle länsipuolelle ja tielinjaus 900 metrin etäisyydelle pohjoiseen, voimalinja VE 2 sijaitsee n. 1000 metrin etäisyydelle. Kohde ei vaarannu hankkeen toteutuessa.



Kartta 19. Jyljänkankaan röykkiökohteen sijainti sekä lähimmät suunnitellut voimalat, huolto-tielinjaus merkitty ruskealla viivalla, voimalinja VE 2; katkoviiva.

## 14. JYLJÄNKANGAS SW

**Mj-rekisteri:** **748010017**  
**Laji:** kiinteä muinaisjäännös  
**Mj-tyyppi:** kivirakenteet  
**Tyyppin tarkenne:** röykkiöt  
**Ajoitus yleinen:** ajoittamaton  
**Lukumäärä:** 6

### Paikkatiedot

**Hankealue:** -  
**Karttalehti:** 244203 Revonlahti  
**Etäisyystieto:** Siikajoen kirkosta noin 12,5 km eteläkaakkoon  
**Koordinaatit:** P: 7181657 I: 397670  
 P (YKJ): 7184664 I (YKJ): 3397800  
 Z alin 42,50 m mpy

### Tutkimustiedot

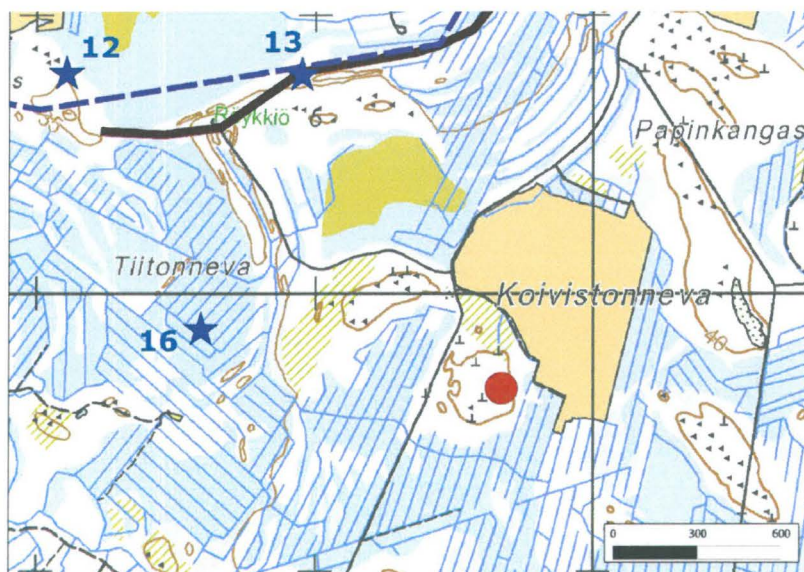
**Aiemmat tutkimukset:** 1997 Mika Sarkkinen inventointi

**Inventointimenetelmät:** ei tarkastettu

**Maastotiedot:** "Kohde sijaitsee Siikajoesta runsaat 2,5 km lounaaseen Koivistonnevan lounaisreunassa kivikkoisella moreenikankaalla.

**Kuvaus:** Kankaan itäreunassa erottuu 2–3 muinaista rantavallia. Korkeimmalla olevan vallin kaakkoispäässä on rakkakuopan ja röykkiön välimuotoa oleva keskuskuopallinen pyöreä kivveys, halkaisija 3–4 m sekä toinen epämääräisempi röykkiö. Näistä itään on kaksi pientä kivikasaa. Valleissa erottuu myös muita kivikasoja tai kuoppia."

**Ehdotus suoja-alueeksi:** Lähin tielinjaus sijaitsee n. 1,4 kilometrin etäisyydellä pohjoisessa ja voimalan paikka n. 1000 m länteen. Kohde sijaitsee hankealueiden ulkopuolella ja se ei vaaranna hankkeen toteutussa.



Kartta 20. Jyljängangas SW, kivirakennekohde merkitty punaisella pisteellä.

## Irtolöytöpaikat

### 15. ALA-HAHO

**Mj-rekisteri:** **1000014206**

**Laji:** irtolöytö  
**Mj-tyyppi:** löytöpaikat  
**Tyyppin tarkenne:** irtolöytöpaikat  
**Ajoitus yleinen:** ajoittamaton  
**Lukumäärä:** 1

**Paikkatiedot**

**Hankealue:** -  
**Karttalehti:** 244203 Revonlahti  
**Etäisyystieto:** Siikajoen kirkosta noin 9 km kaakkoon  
**Koordinaatit:** P: 7185233 I: 397687  
 P (YKJ): 7188241 I (YKJ): 3397817  
 Z 15,00-20 m mpy

**Tutkimustiedot**

**Aiemmat tutkimukset:** 1976 Liisa Erä-Esko ja Paula Purhonen inventointi  
 1997 Mika Sarkkinen inventointi  
 2010 Sami Viljanmaa inventointi  
**Aiemmat löydöt:** KM 12536:1 reikäkivi

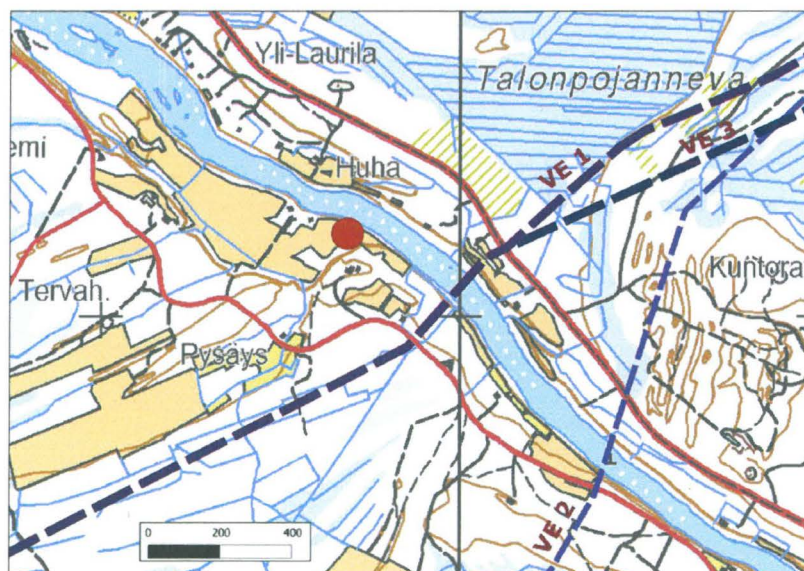
**Inventointimenetelmät:** pintahavainnointi

**Maastotiedot:** Siikajoen etelärannalla, Ala-Hahon talon ja joen välinen rantapelto.

**Kuvaus:** "Paikalta on löytynyt ajoittamaton reikäkivi. Alueelta ei tavattu vuosien 1997 ja 2010 inventoinneissa mitään kiinteään muinaisjäännökseen viittaavaa."

2012: Kohdealue oli tarkastushetkellä heinällä ja alueella tehtiin vain pintapuolisia havaintoja.

**Ehdotus suoja-alueeksi:** Löytöpaikka sijaitsee noin 300 m luoteeseen voimalinjasta VE 1/ VE 3. Lähimmät tuulivoimalat ovat suunnitteilla n. 1 kilometrin etäisyydelle. Kohde ei vaarannu hankkeen toteutuessa.



Kartta 21. Ala-Hahon reikäkiven irtolöytöpaikka, katkoviiva; voimalinja.



## 16. KERTTULAN ENTINEN METSÄ

<b>Mj-rekisteri:</b>	<b>748040002</b>
Laji:	irtolöytö
Mj-tyyppi:	löytöpaikat
Tyypin tarkenne:	irtolöytöpaikat
Ajoitus yleinen:	kivikautinen
Lukumäärä:	1
<b>Paikkatiedot</b>	
Hankealue:	Isoneva
Karttalehti:	244112 Merikylä
Etäisyystieto:	Siikajoen kirkosta noin 9 km eteläkaakkoon
Koordinaatit:	P: 7183767 I: 395797 P (YKJ): 7186775 I (YKJ): 3395927 Z alin: 30,00 m mpy
<b>Tutkimustiedot</b>	
Aiemmat tutkimukset:	1976 Liisa Erä-Esko ja Paula Purhonen inventointi 1997 Mika Sarkkinen inventointi
Aiemmat löydöt:	KM 12536:2 uurrenuija
<b>Inventointimenetelmät:</b>	pintahavainnointi, koepistot

**Maastotiedot:** Siikajoen eteläpuolella Hummastinjärvelle johtavan metsäautotien itäpuolella Muorinnevan eteläpuolella ja Pahanevan pohjoispuolella. Alue on matalaa soiden ja suopeltojen ympäröimää länteen viettävää sora/hiekkakangasta. Puusto on nuorta mäntymetsää. Löytökohta on kankaan länsireunalla sorakuopan läheisyydessä.

**Kuvaus:** Kohteen löytö on kivikautinen uurrenuija. Löytöpaikan lähialueelta ei ole löytynyt kiinteään muinaisjäännökseen viittaavaa.

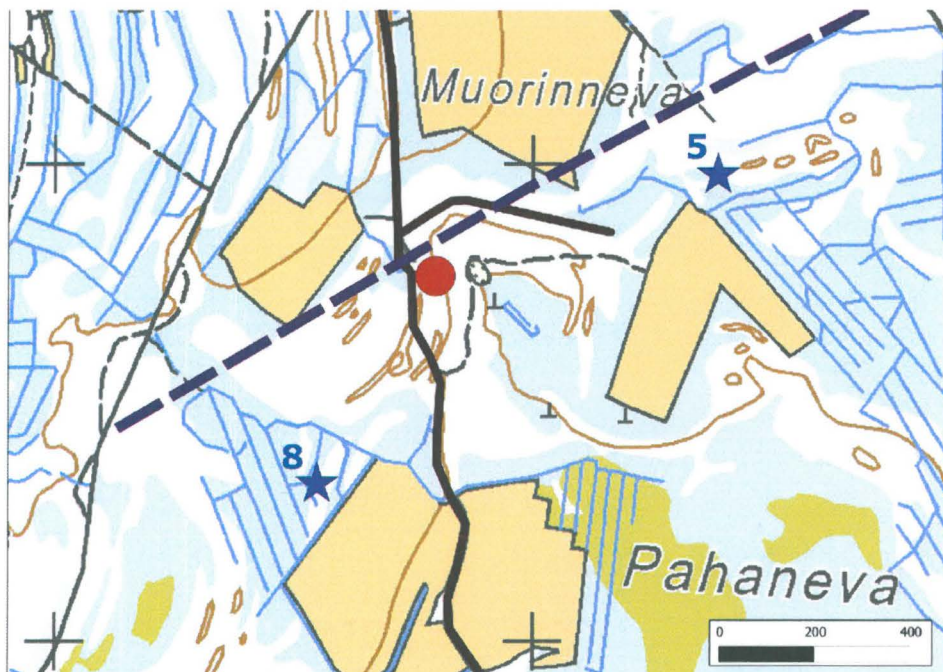
1997: "Tarkastuksen aikana todettiin paikalle johtavan tiepohjan pohjoisesta em. metsäautotieltä. Tiepohjaa ympäröivät ojat eivät olleet kovinkaan kaukana löytöpaikasta, jonka tienoille oli tehty muutamia kuoppia kaivinkoneen kauhalla. Alueelta ei onnistuttu löytämään mitään kiinteään muinaisjäännökseen viittaavaa. Löytöä on inventointihavaintojen perusteella pidettävä irtolöytönä."

2012: Paikalla on nykyään yli 100 m läpimitaltaan oleva sorakuoppa, jonka etelälaidalla löytöpaikka on. Sorakuopan reunamat ja leikkauksia käytiin läpi ja löytöpaikan ympärillä oleva kangas tarkastettiin samoin kuin sorakuopalle johtavan metsätien rikkoutunutta pintamaata. Havaintona oli n. 4 ja 1,2 m halkaisijaltaan olevat kuopat sorakuopan pohjoispuolisen kankaan korkeimmalta alueelta. Molemmat kuopat ovat pintakasvillisuuden peitossa. Isompaan kuoppaan tehdyissä kahdessa koepistossa todettiin peitekasvillisuuden alla rikastumiskerros ja maannos sekoittuneeksi - kysymyksessä on moderni kuoppa. Pienemmässä kuopassa maannos oli häiriintymätön, ja lienee kysymys puunkaadon aiheuttamasta kuopasta.

**Ehdotus suoja-alueeksi:** Voimalinja VE 1/VE 3 kulkee alle sadan metrin ja tielinjaus n. 150 metrin etäisyydellä löytöpaikan pohjoispuolella. Huoltotie tulisi kulkemaan myös kohteen länsipuolella kulkevan metsätien kohdalla n. 50 metrin etäisyydellä. Lähimmät voimalapaikat sijaitsevat n. 500-600 metrin etäisyydellä. Alueelta ei löydetty todisteita kiinteästä muinaisjäännöksestä. Kohde ei vaaranna hankkeen toteutusta.



Kuva 11. Kuva löytöalueelle kuvattuna luoteesta.



Kartta 22. Kerttulan entinen metsä, uurrenuijan löytöpaikka. Katkoviiva; voimalinja, ruskea viiva; tielinjaus, tähti; tuulivoimala.

## 17. KÄRNÄ

### **Mj-rekisteri:**

<i>Laji:</i>	<b>748040001</b> irtolöytö
<i>Mj-tyyppi:</i>	löytöpaikat
<i>Tyypin tarkenne:</i>	irtolöytöpaikat
<i>Ajoitus yleinen:</i>	rautakautinen
<i>Lukumäärä:</i>	1

### **Paikkatiedot**

<i>Hankealue:</i>	-
<i>Karttalehti:</i>	244203 Revonlahti
<i>Etäisyystieto:</i>	Siikajoen kirkosta noin 10 km kaakkoon
<i>Koordinaatit:</i>	P: 7184307 I: 398776 P (YKJ): 7187315 I (YKJ): 3398907
	Z 25,00-27,50 m mpy

### **Tutkimustiedot**

<i>Aiemmat tutkimukset:</i>	1977 Aulis Forss tarkastus 1979 Paula Purhonen tarkastus 1997 Mika Sarkkinen inventointi 2010 Sami Viljanmaa inventointi
<i>Aiemmat löydöt:</i>	KM 20063 Rautainen keihäänkärki KM 20550 Raut. veitsi
<b>Inventointimenetelmät:</b>	ei tarkastettu

**Maastotiedot:** Rautakautinen löytöpaikka sijaitsee Siikajoen etelärannalla Kärnän tilan piha-alueella.

**Kuvaus:** "Aivan jokirannassa olevasta pellostä on löydetty merovingiaikaan ajoittuva keihäänkärki ja puukko, mutta mitään kiinteään muinaisjäänökseen viittaavaa paikalta ei ole löydetty. 2010: Löytöpaikka on lähellä joen rantaa sijaitsevan omakotitalon hoidettua pihaa. Esineiden löytöpaikkojen välinen alue on suureksi osaksi jäänyt 1990-luvulla rakennetun talon alle. Mikäli paikalla on sijainnut kiinteä muinaisjäänös, se on kokonaisuudessaan tuhoutunut viljelyksen ja rakennustoiminnan seurauksena."

**Ehdotus suoja-alueeksi:** Kohde sijaitsee kaikkien suunnittelualueiden ulkopuolella ja se ei vaaranna hankkeen toteutuksessa.

Kartat 2-4 sivuilla 6-8.

## 7. Muut inventointihavainnot

### 18. MAJAVAOJA

<i>Mj-rekisteri:</i>	-
<i>Laji:</i>	ei ole muinaisjäänös
<i>Mj-tyyppi:</i>	-
<i>Ajoitus yleinen:</i>	historiallinen/moderni
<i>Rauhoitusluokka:</i>	-

#### **Paikkatiedot**

<i>Hankealue:</i>	Isoneva
<i>Karttalehti:</i>	244112 Merikylä
<i>Etäisyystieto:</i>	Siikajoen kirkosta noin 8,2 etelään
<i>Koordinaatit:</i>	P (YKJ): 7186981 I (YKJ): 3393015

**Maastotiedot:** Isonevan luonnonsuojelualueelle ja Hummastinjärvelle johtavan metsätien varrella Majavaojasta n. 30 lounaaseen, heti tien reunassa. Alue on mäntyä kasvavaa hiekkadyynialuetta.

**Kuvaus:** Paikalla on metsäkämpän jäännöksiä hiekkadyynissä. Rakenne on reunoista mitattuna läpimitaltaan n. 7 m, pohja-ala on n. 2 x 2,5 m ja 1,25 m syvä, ympärillä on n. 2 m leveä valli. Keskellä on hirsikehikon jäänteitä ja ruostunut kamina pönttö. Kämpä on ollut käytössä lähihistoriassa ja jäännöksiä on iältään alle sata vuotta, joten tulkitaan, että kysymyksessä ei ole muinaisjäänös.

**Ehdotus suoja-alueeksi:** Suojavyöhykettä ei ehdoteta.



Kuva 12. Kämpän pohja kuvattuna luoteesta metsätieltä.

Kartat 2-4 sivuilla 6-8.

## 8. Kirjallisuus- ja aineistoluettelo

### Kirjallisuus:

Forss Aulis, Siikajokilaakson esihistorian vuosituhannet. Siikajokilaakson historia I. 1996.

Hiltunen Mauno, Siikajokilaakso keskiajalta vuoteen 1860. Siikajokilaakson historia I. 1996.

Lappalainen Jussi T., Wolke Lars Ericson ja Pylkkänen Ali, Suomen sodan historia 1808-1809. 2008.

Maiseman Muisti. Valtakunnallisesti merkittävät muinaisjäännökset. Museovirasto 2001.

### Elektroninen ja muu aineisto:

Arkistolaitos, pitäjänkartasto. [Http://digi.narc.fi/digi/dosearch.ka?new=1&haku=siikajoki](http://digi.narc.fi/digi/dosearch.ka?new=1&haku=siikajoki)

[Http://www.ely-keskus.fi/fi/ELYkeskukset/pohjoispohjanmaanely/Ymparistonsuojelu/YVA/Vireill%C3%A4/energia/Sivut/Siikajoen%20Vartinoja.aspx](http://www.ely-keskus.fi/fi/ELYkeskukset/pohjoispohjanmaanely/Ymparistonsuojelu/YVA/Vireill%C3%A4/energia/Sivut/Siikajoen%20Vartinoja.aspx)

[Http://www.vanhakartta.fi/historialliset-kartat/maakirjakartat/search-results](http://www.vanhakartta.fi/historialliset-kartat/maakirjakartat/search-results)

Museovirasto: Kulttuuriympäristön rekisteriportaali:

[Http://kulttuuriymparisto.nba.fi/netsovellus/rekisteriportaali/portti/default.aspx](http://kulttuuriymparisto.nba.fi/netsovellus/rekisteriportaali/portti/default.aspx)

Vartinojan tuulipuiston alueen muinaisjännösinventointi 2011. Mikroliitti Oy.