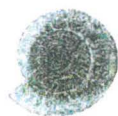


PYHÄNTÄ 2012

Pyhännän Tavastkengän vesi- ja
sähköjohtolinjausten arkeologinen
inventointi



Jaana Itäpalo 11.6.2012

K-P:N ARKEOLOGIAPALVELU

Sisällysluettelo

	s.
1. Perustiedot.....	2
2. Inventoinnin lähtökohdat ja menetelmät.....	2
3. Tulokset.....	5
4. Yleiskartta.....	6
5. Kohdeluettelo.....	7
6. Kohdekuvaukset.....	8
7. Aineistoluettelo.....	24

Kansikuva: Inventointialuetta kuvattuna etelästä
Makkolan kohdalta Laitalan suuntaan.

1. Perustiedot

Inventointialue: Pyhännän Tavastkengän vesi- ja sähköjohtolinjaukset

Karttalehdet: 341302, 341305, 341306

Työaika: Kenttätyöaika 14.5.-17.5. ja 6.6. 2012, yht. 3,5 kenttätyöpäivää

Kustantaja: Pyhännän Vesi Oy ja E.ON Kainuun Sähköverkko Oy

Aikaisemmat tutkimukset:

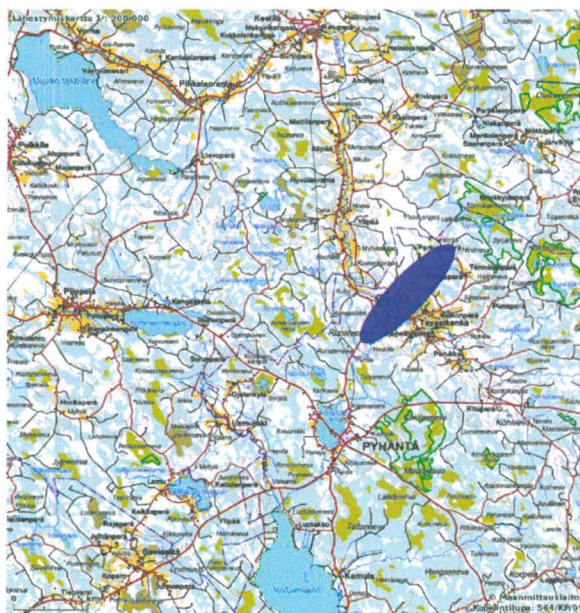
1996 Mika Sarkkinen inventointi (Autiomäki, Koivula, Kotila, Laitala, Makkola, Mäntylä ja Järvenpää, Pyhännänjoen suu)

2. Inventoinnin lähtökohdat ja menetelmät

Pohjois-Pohjanmaalla Pyhännällä on käynnissä Pyhännän Vesi Oy:n ja Pohjois-Pohjanmaan ELY-keskuksen yhteistyöprojektina vesihuoltohanke, jossa rakennetaan vesijohto Tavastkengän Hörlän vedenottamolta Perkkiökankaalle. Samanaikaisesti E.ON Kainuun Sähköverkko Oy ja Eltel Networks Pohjoinen Oy ovat rakentamassa sähkölinjaa osittain samoille alueille (kartta 1, s. 6). Suunnitellut vesi- ja sähköjohtolinjaukset kulkevat alueilla, joiden lähistölle keskittyy valtaosa kunnan arkeologisista löydöistä. Museovirasto on todennut lausunnoissaan 28.7.2011 ja 6.3.2012, että on tarpeen suorittaa linjauksilla arkeologinen inventointi.

Pyhännällä on suoritettu arkeologinen perusinventointi vuonna 1996, jolloin pyrittiin paikantamaan kaikki kunnan alueelta aiemmin tiedossa olleet muinaisjäännöskohteet. Tuon inventoinnin tuloksena nyt inventointikohteena olevilta linjauksilta tai aivan niiden tuntumasta tunnettiin Makkolan kivikautinen asuinpaikka sekä Autiomäen, Koivulan, Kotilan, Laitalan ja Pyhännänjoen suun irtolöytöpaikat. Hieman etäämmältä linjauksista tunnettiin useita esihistoriallisia kohteita.

Tämän työn tarkoitus on selvittää onko suunnittelualueilla esihistoriallisen tai historiallisen ajan muinaisjäännöksiä, jotka tulee huomioida hankkeiden toteutuksessa.



Kohdealueen sijainti.

Esiselvitys

Inventoinnin esiselvityksessä käytettiin paikallishistorioita, Maanmittauslaitoksen karttamateriaalia, Museoviraston rekisteriportaalin tietoja ja Kansallisarkiston digitaaliarkiston pitäjänkarttoja.

Alueen kuvaus

Tavastkengän kylä sijaitsee Pyhännän keskustasta n. 10 km koilliseen. Suunnitellut linjaukset kulkevat kyläteiden vierillä mäkipelloilla sekä mäkien välisillä alankopelloilla, metsäisillä mäillä ja kohoumilla ja inventointialueen pohjoisosassa harjulla. Tavastkengän kylän ja kohdealueen halki virtaa kaakkois-luodesuunnassa Siikajoki sekä etelään sen sivuhaara Pyhännänjoki. Siikajoen ja Pyhännänjoen yhtymäkohdan molemmin puolin avautuu Tavastkengän- ja Palokankaantien varrella avoimia pelto- ja vaaramaisemia korkeuseron ollessa enimmillään n. 20 m n. 150 metrin matkalla. Siikajoen pohjoispuolella on kaksi pientä järveä: Makkolanjärvi ja Mäntyjärvi. Joen pohjoispuoliset mäillä sijaitsevat pellot olivat keskeistä inventointialuetta, ja entuudestaan tunnetut löytöpaikat lähiympäristöineen Alipään ja Siikajoen välissä olivat lupaavimpia alueita, etenkin Makkosen ja Mikkolan tilojen ympäristö, mistä on löytynyt ilmeisesti useita kiviesineitä. Myös Mäntylän-Järvenpään kohteesta on löydetty viitteitä kivikautisesta asuinpaikasta, tämä kohde sijoittuu kuitenkin linjausten ulkopuolelle ja ei kuulunut inventoinnin piiriin.

Kohdealueen sijaintikorkeus n. 95-125 m mpy vastaa keskimesoliittisen-myöhäismesoliittisen Ancyclusjärven aikaista ja Litorinavaiheen alun muinaisrantatasoa, karkeasti n. 6500-5500 eKr. Korkein alue n. 125-127 m mpy on hankealueen pohjoisosassa Hörölän vedenottamon eteläpuolella Palokankaalla. Alue kuuluu Tavastkengän harjuun, joka alkaa kunnan kaakkoisosasta ja jatkuu luoteeseen Kestilän suuntaan. Kankaalla on länteen ja etelään laskevia muinaisrantaterasseja. Suunniteltu vesijohtolinjaus kulkee yli kilometrin matkan hiekkaharjun reunalla ja päällä ja noudattaa kankaan halki pohjois-eteläsuunnassa kulkevaa sähkölinjaa. Alue on asumaton ja kasvaa nuorta mäntymetsää. Topografian perusteella vesijohtolinjauksen tuntumasta oli mahdollista löytää ehjiä esihistoriallisia kohteita. Toinen laajempi yhtenäinen metsäinen inventointiosuus on Siikajoen eteläpuolella inventointialueen eteläisimmässä osassa Koivulan- ja Repolantien varsi. Siellä linjaukset kulkevat pääosin tien vierillä ja suhteellisen matalien tai tasaisten kohoumien laella, jotka ovat osin rämeisiä. Nämä alueet eivät maastotyyppin ja maaston korkokuvan perusteella vaikuttaneet yhtä lupaavilta esihistoriallisten kohteiden löytymisen kannalta lukuun ottamatta pohjoisinta osuutta Holopankankaalla. Siellä linjaukset kulkevat jonkin matkaa koilliseen ja itään laskevalla rinteellä ja lähitöltä on löytynyt kivikirves ja esihistoriallinen mela muinaisen merenlahden suulta l. nykyisen Pyhännänjoen suun tienoilta. Myöskin Koivulan entuudestaan tunnetun kohteen lähistöllä rakennettavaksi tai purettavaksi suunniteltu sähköverkko sijoittuu arkeologisesti herkälle alueelle.

Pitempiä kivikkoisia osuuksia inventointialueella on Siikajoen ja Alipään pohjoispuolella Mäntyselälä ja myös Koivulan- ja osin Repolantien varsi on kivikkoista.

Esihistorialliset kohteet

Linjausten alueelta tai niiden välittömästä tuntumasta tunnettiin entuudestaan Makkolan kivikautiseksi asuinpaikaksi luokiteltu kohde (Museoviraston muinaisjäännösrekisterin tunnus 630010004), mistä on löydetty kiviesineitä. Irtolöytöpaikkoja on useita: Autiomäestä on talttalöytöjä, Koivulasta useita kiviesineitä ja rautakautinen kirves, Laitalasta kiviesine (630040009), Kotilasta kivikirves (630040015) sekä Pyhännänjoen suulta esihistorialliseksi tulkittu puinen mela. Useimpien esineiden löytökohtia ei tiedetä tarkasti. Kohdealueen pohjoisosasta Hörölän

vedenottamon eteläpuolelta Palokankaalta on vielä tiedossa hiekkakankaan eteläreunalta mahdollinen pyyntikuoppa Palokankaan talon kohteesta (1000006076). Kokonaiskuvan kannalta oli huomioitava myös lähialueen samoilta tai jokseenkin samoilta muinaisrantavyöhykkeiltä tiedossa olevat asuinpaikat ja lukuisat irtolöydöt.

Historialliset kohteet

Ensimmäisen kerran Tavastkengän kylä esiintyy lähteissä vuonna 1572 nimellä Tavastkengänmäki. Tuolloin se käsitti neljä taloa.¹ Seuraavalla vuosisadalla Tavastkenkään luettiin kuuluvaksi 7 taloa.² Kohdealueella saattoi olla mahdollista löytää elinkeinohistoriallisia jäänteitä jo tuolta ajalta, esim. metsäisiltä osuuksilta kaskipeltoja. Pelloilla ja tienvierillä kulkevilla linjausten alueilla saattoi olettaa historiallisten muinaisjäännösten hävinneen ehkä kokonaan viljelyn seurauksena tai jääneen myöhemmän rakennuskannan alle.

Kenttätyömenetelmät

Maastossa tarkistettiin vesijohtolinjaus +/- 30-100 m:n säteellä sekä sähköjohtolinjausten ympäristöä laajemminkin siellä, missä ne kulkevat lähellä tunnettuja kohteita tai on suunniteltu maakaapelointia. Linjauksille tehtiin otollisimmille paikoille n. 30-50 cm halkaisijoiltaan olevia koekuoppia sekä lapionpistoja mahdollisen kulttuurikerroksen toteamiseksi. Erityistä huomiota kiinnitettiin Hörölän vedenottamon eteläpuoliseen hiekkakankaaseen vesihuoltohankealueen pohjoisosassa. Höröläntietä on parannettu jokin aika sitten ja tienpenkat olivat tämän seurauksena auki lähes 200 metrin matkalla. Samoin vedenottamon lähiympäristössä maanpintaa oli laajalti rikkoutunut. Peitekasvillisuuden alapuolisia maakerroksia oli näkyvillä myös hieman ylempänä rinteessä Höröläntien itäpuolella, missä oli viimeaikaisten myrskyjen jäljiltä puunkaatoja.

Työssä käytettiin EGNOS -yhteensopivaa paikanninta Garmin Etrex Legend HCX. Kohteissa otettiin valokuvia ja kirjattiin maasto-, maaperä- ym. havainnot.

1 Siikajoen historia I. 1996. S. 92.

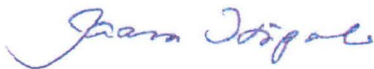
2 Ibid, s. 111.

3. Tulokset

Inventointilöydöt keskittyivät Hörölän vedenottamon eteläpuoliselle hiekkakankaalle. Linjauksen tuntumasta löytyi bipolaarinen kvartsiydin, kaksi painanteeksi luonnehdittavaa muodostelmaa, jotka maannoksen perusteella ovat vähintään useita satoja vuotta vanhoja. Kysymys voi olla asumusten-pohjista. Lisäksi Hörölän suunnalta löytyi kaksi tervahautaa. Vedenottamon lähiympäristössä oli laajalla alueella avonaisia maanpintoja, joiden tarkastuksessa ei havaittu palaneita kiviä, likamaata tai muuta pitempiaikaiseen esihistorialliseen toimintaan viittaavaa. Linjauksen tuntumaan tehdyistä koekuopista ei saatu näyttöä esihistoriallisesta toiminnasta. Löytöjen ja havaintojen perusteella kankaan pohjoisosassa ei ole kivikautista asuinpaikkaa vesijohtolinjauksen alueella. Muualla inventointialueella tehtiin muutamia kvartsihavaintoja entuudestaan tunnetussa Makkolan kohteessa. Kvartsit olivat pääosin epämääräisiä, ja niissä ei ollut selviä merkkejä työstämisestä. Koivulan kohteesta löytyi tervahauta.

Kaikki kohteet sijaitsevat suunniteltujen vesi- ja sähköjohtolinjausten ulkopuolella. Johtolinjausten kaivamisella tai maakaapeloinnilla ei ole vaikutusta muinaisjäänkösiin.

Lestijärvellä 10.6.2012



Jaana Itäpalo

4. Yleiskartta

6

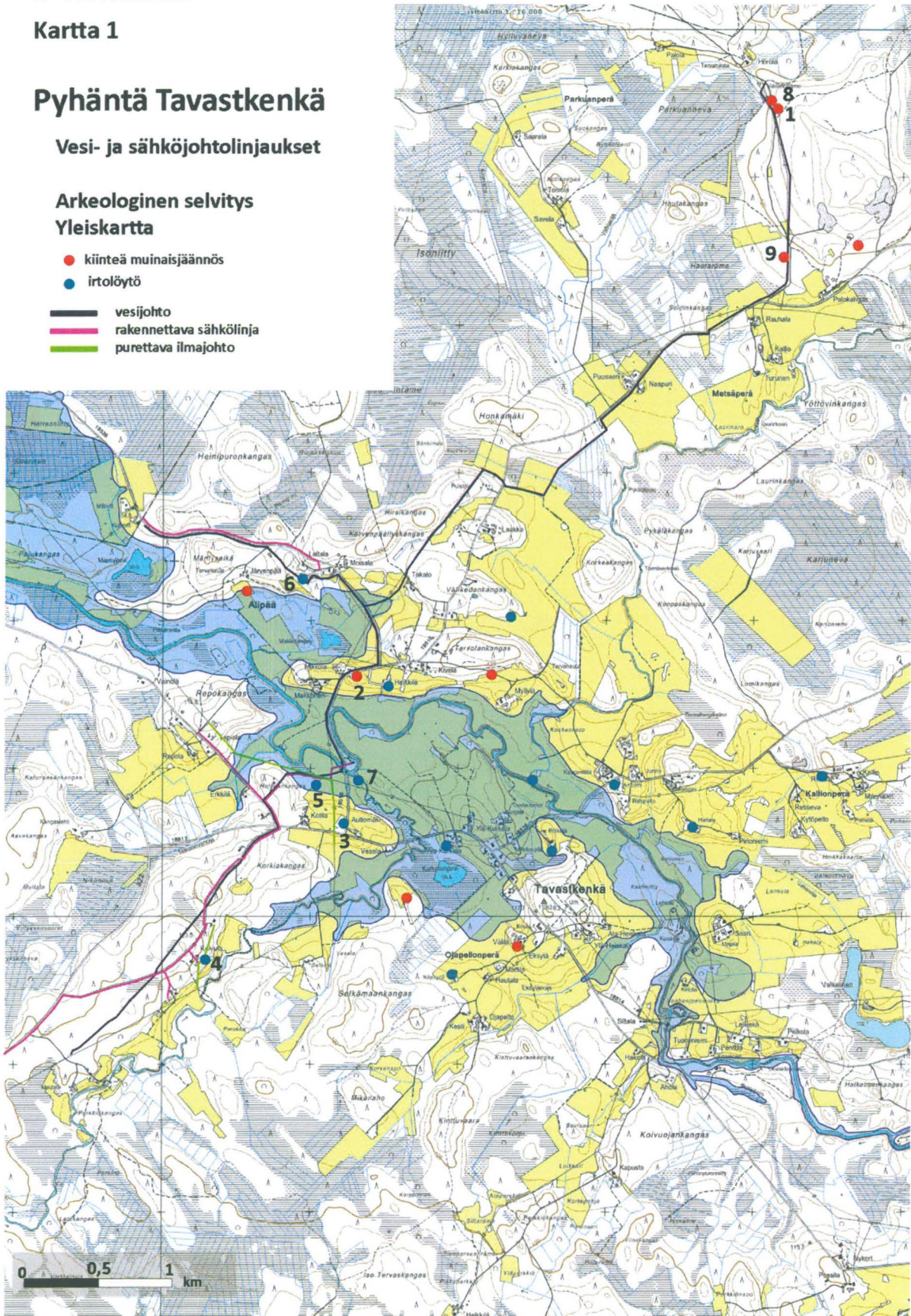
Kartta 1

Pyhäntä Tavastkenkä

Vesi- ja sähköjohtolinjaukset

Arkeologinen selvitys Yleiskartta

- kiinteä muinaisjäännös
- irtolöytö
- vesijohto
- rakennettava sähkölinja
- purettava ilmajohto



Kartta 1. Inventoidut linjaukset ja kohteet numeroituna. Muinaisen lahden alue tummennettuna (Ancyclus-vaihe, 100 m mpy).

5. Kohdeluettelo

Kivikautiset kohteet

s.

- | | |
|---|----|
| 1. Hörölä asumuspainanteita ? (uusi kohde)..... | 8 |
| 2. Makkola kivikautinen asuinpaikka..... | 10 |

Irtolöytöpaikat

- | | |
|--------------------------|----|
| 3. Autiomäki..... | 12 |
| 4. Koivula..... | 14 |
| 5. Kotila | 16 |
| 6. Laitala | 18 |
| 7. Pyhännänjoen suu..... | 20 |

Historialliset kohteet

- | | |
|--|----|
| 8. Hörölä 2 tervahauta (uusi kohde) | 22 |
| 9. Palokankaan talo 2 tervahauta (uusi kohde)..... | 23 |

6. Kohdekuvaukset

Esihistorialliset kohteet

1. HÖRÖLÄ

<i>Mj-rekisteri:</i>	<i>uusi kohde</i>
<i>Laji:</i>	maarakenteet
<i>Mj-tyyppi:</i>	kuopat
<i>Tyyppin tarkenne:</i>	asumuspainanteet
<i>Lukumäärä:</i>	2
<i>Ajoitus yleinen:</i>	kivikautinen
<i>Rauhoitusluokkaehdotus:</i>	2

Paikkatiedot

<i>Karttalehti:</i>	341306 Törmäsenrimpi
<i>Tila:</i>	40:32, 51:1
<i>Etäisyystieto:</i>	Pyhännän kirkosta n. 14,5-15 km pohjoiskoilliseen

Koordinaatit:

<i>Painanne 1:</i>	P: 7121470 I 474143 P (YKJ): 7124453 I (YKJ): 3474305 z 125 m mpy
--------------------	---

<i>Painanne 2:</i>	P: 7121415 I 474109 P (YKJ): 7124398 I (YKJ): 3474271 z 122,50 m mpy
--------------------	--

<i>Kvartsilöytö:</i>	P: 7121571 I: 474107 P (YKJ): 7124554 I (YKJ): 3474269 z n. 122,50 m mpy
----------------------	--

<i>Koord.selite:</i>	GPS-mittaus, pohjoisempi painanne, painanne 1
----------------------	---

Tutkimustiedot

<i>Aiemmat tutkimukset:</i>	-
<i>Aiemmat löydöt:</i>	-
<i>Inventointimenetelmät:</i>	pintahavainnot, koekuopitus
<i>Inventointilöydöt:</i>	KM 39137 bipolaarinen ydin, kvartssia

Maastotiedot: Pyhännän kunnan pohjoisosassa, Pyhännän ja Siikalatvan kuntarajan tuntumassa, Hörölän talosta n. 250-350 m kaakkoon ja kankaan luoteisreunalla sijaitsevasta Hörölän vedenottamosta 100-200 m kaakkoon, Höröläntien molemmilla puolilla. Alue on loivasti etelään laskevaa hiekkakangasta. Puusto on nuorta mäntyä.

Kuvaus: Kankaan läpi kulkevaa tietä on perusparannettu hiljattain ja maan pintaa oli tämän seurauksena auki runsaasti tienvierillä ja vedenottamon ympäristössä. Kankaan pohjoispäässä tien itäpuolella oli myös puunkaatoja viimeaikaisten myrskyjen jäljiltä. Kaikki avonaisina olleet maanpinnan kohdat tarkistettiin, mutta löytönä oli vain yksittäinen kvartsi. Vajaa 100 m eteläkaakkoon hie-man kvartsilöytöä ylempää ja n. 150 etelään samalta korkeudelta kvartsin

kanssa löytyi kaksi mahdollista asumuspainannetta, jotka huuhtoutumiskerroksen vahvuuden (n. 5-30 cm) perusteella voivat olla esihistoriallisia. Vesijohtolinjaukselle ja sen läheisyyteen tehtiin n. 250 metrin matkalle 30-50 cm halkaisijoiltaan olevia koekuoppia ja lapionpistoja 10-20 m:n välein. Kokeissa ei esiintynyt likamaata, palaneita kiviä tai muuta asuinpaikkaan viittaavaa. Vesijohtolinjauksen noudattaa nykyistä sähkölinjaa.

Pohjoisempi painanne 1 sijaitsee Höröläntiestä n. 15 m itään ja siitä n. 60 lounaaseen eteläisempi painanne 2 Höröläntien ja sähkölinjan länsipuolella, n. 10 m sähkölinjasta.

Painanne 1: Pohja-alaltaan soikeahkon muotoinen, n. 3 m halkaisijaltaan ja 50 cm syvä. Keskellä todettiin enimmillään n. 30 cm ja reunoilla keskimäärin 5 cm vahva huuhtoutumiskrs.

Painanne 2: Pohja-alaltaan soikeahkon muotoinen, n. 4 x 3 m laaja ja 50 cm syvä. Muodostelmasa on selvä, mutta toisella reunalla hieman häiriintynyt huuhtoutumiskerros. Painanteen läheisyyteen tehtiin johtolinjauksen tuntumaan n. 30-40 cm halkaisijoiltaan olevia koekuoppia sekä lapionpistoja. Maakerrosten todettiin kokonaan sekoittuneen ja tuhoutuneen sähkölinjalla ja sen läheisyydessä, mutta paikoin maannos oli ehjä sähkölinjallakin.

Höröläntien varrelta löytyi myös tervahauta.

Ehdotus suoja-alueeksi: 2 m painanteiden reunoista. Painanteet sijaitsevat suunnitellusta vesijohtolinjauksesta n. 15-40 metrin etäisyydellä ja ne eivät vaaranna johtolinjauksen kaivutyössä. Havaintojen perusteella tarkistetulla alueella linjauksen läheisyydessä ei ole kivikautista asuinpaikkaa.

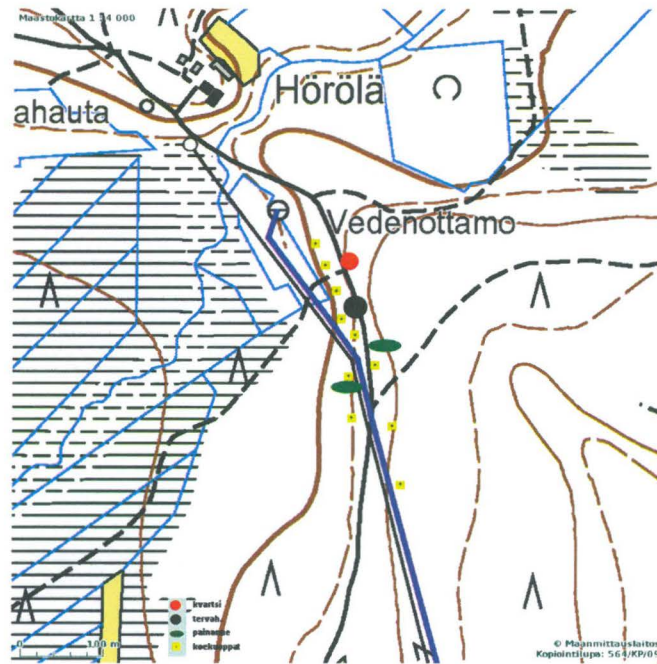


Kuva 1. Inventointialuetta Höröläntien varrella Hörölän vedenottamon kohdalla. Kvartsilöytö keltaisen nuolen osoittamalla kohdalla. Oranssin nuolen kohdalla tervahauta. Kuva luoteesta.



Kuva 2. Painanne 1 kaakosta.

Kuva 3. Painanne 2 idästä.



Kartta 2. Kvartsin löytökohta; pun. piste; tervahauta; musta piste, vihreä piste; painanne, kelt.neliö; koekuoppa, vesijohtokaivanto sin.viiva.

2. MAKKOLA

Mj-rekisteri: 630010004
Laji: kiinteä muinaisjäänös
Mj-tyyppi: asuinpaikat
Tyyppin tarkenne: -
Ajoitus yleinen: kivikautinen
Rauhoitusluokkaehdotus: 2

Paikkatiedot

Karttalehti: 341306 Törmäsenrimpi
Tila: -
Etäisyystieto: Pyhännän kirkosta n. 10 km pohjoiskoilliseen

Koordinaatit: P: 7117619 I: 471340
 P (YKJ): 7120600 I (YKJ): 3471500
 z n. 107,50-112,50
Koord.selite: vuoden 1996 inventoinnin sijaintitieto

Tutkimustiedot

Aiemmat tutkimukset: 1996 Mika Sarkkinen inventointi
Aiemmat löydöt: useita kiviesineitä

Inventointimenetelmät: pintahavainnot, koepistot

Maastotiedot: Tavastkengän kylässä Palokankaantien varrella, Siikajoen pohjoispuolisella länteen päin työntyvällä harjanteella, mistä rinne laskee nopeasti etelään alankopelloille. Pohjoispuolella sijaitsee Siikajokeen laskeva Makkolanjärvi. Alueella on viljelyksessä olevia pelloja ja useita tiloja.

Kuvaus:

1996: ”Palokankaantien mutkan kaakkoiskulmalla sijainneen Makkolan (Makkonen) eteläpuoliset rinnepellot olivat tarkastettaessa viljansängellä, eikä niistä onnistuttu löytämään kivikautisen asutuksen merkkejä. Nykyisen Makkosen ja Mikkolan välinen pelto oli myöhemmin kynnetyt ja tältä alueelta tavattiin jokunen kvartsilohelma, nekin epämääräisiä. Suhteessa löydettyjen kiviesineiden määrään kvartsia oli kuitenkin vähän. Asuinpaikkaa ei onnistuttu varmuudella paikantamaan.”³

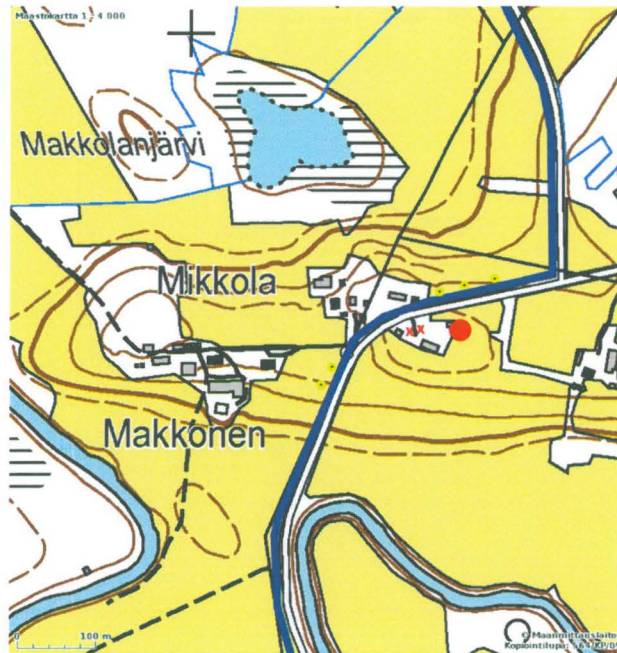
2012: Kohteen todettiin olevan ennallaan. Alueen pellot olivat pääosin muokkaamatta, vain Makkosen tilalle johtavan tien eteläpuolinen ja Palokankaantien välinen pelto oli kynnöksellä, ja se tarkistettiin. Pellon pinnassa havaittiin muutamia karkealaatuisia kvartseja 107,5 m:n korkeuskäyrän yläpuolelta n. 30-50 m:n etäisyydeltä Palokankaantiestä. Kappaleissa ei voinut tunnistaa iskutai muita työstämisen jälkiä. Palokankaantien länsipuolelle tehtiin johtolinjaukselle viisi lapionpistoaa peltokerroksen läpi ja todettiin alla puhdas hiesu. Myöskään idemmäksi pohjoiseen laskevalle peltorinteelle tehdyissä lapionpistoissa ei tullut esiin esihistorialliseen toimintaan viittaavaa eikä myöskään tällä puolella tietä sijaitsevien tilarakennusten välistä, missä maanpintaa oli auki. Tien toiselta puolelta löytyi kaksi kvartsi-iskosta harjanteen korkeimmalta kohdalta tilarakennusten väliseltä alueelta. Muita havaintoja tien itäpuolelta ei saatu. Vuoden 1996 inventoinnin ja nyt saadut havainnot asuinpaikkaindikaattoreista ovat vähäisiä. Potentiaalisin alue esihistorialliselle toiminnalle on ehkä mäen korkeimman kohdan lounais-länsipuoli Mikkolan tilan alueella.

Ehdotus suoja-alueeksi: Johtolinjauksen alueella ei ole säilynyt kiinteitä rakenteita ja kohde ei vaarannu hankkeen toteutuessa.



Kuva 4. Makkolan kohde kuvattuna pohjoisesta. Löytöjä on tullut kuvassa näkyvien tilarakennusten takaa ja niistä lounaaseen sijaitsevilta pelloilta. Kuva pohjoisesta Koskenkankaan tieltä.

³ Kohteiden aiemmat kuvaukset perustuvat Museoviraston rekisteriportaalin tietoihin: Museoviraston kulttuuriympäristön tietojärjestelmä, <http://kulttuuriymparisto.nba.fi/netsovellus/rekisteriportaali/portti/default.aspx>



Kartta 3. Makkolan kohde merkitty punaisella pisteellä, keltaisella koepistot, inventoinnissa havaitut kvartsit; pun.rasti.

Irtolöytöpaikat

3. AUTIOMÄKI

Mj-rekisteri: 630040001
Laji: irtolöytöpaikat
Mj-tyyppi: löytöpaikat
Ajoitus yleinen: kivikautinen
Rauhoitusluokkaehdotus: 2

Paikkatiedot

Karttalehti: 341305 Tavastkenkä
Tila:
Etäisyystieto: Pyhännän kirkosta n. 9,5 km pohjoiskoilliseen

Koordinaatit: P: 7116640 I: 471220
 P (YKJ): 7119620 I (YKJ): 3471380
 z n. 110,00 m mpy

Koord.selite: vuoden 1996 inventoinnin sijaintitieto

Tutkimustiedot

Aiemmat tutkimukset: 1996 Mika Sarkkinen inventointi
Aiemmat löydöt: kaksi talttaa

Inventointimenetelmät: pintahavainnot
Inventointilöydöt: -

Maastotiedot: Pyhännänjoen suusta noin 300 metriä etelään, Pyhännänjoen länsi- ja Siikajoen eteläpuolella, Tavastkengäntien ja Palokankaantien risteyksessä sijaitseva Autiomäen tila lähipeltoineen. Paikka on itään Pyhännänjoelle työntyvä korkea niemeke, mistä maasto laskee nopeasti pohjoiseen Siikajoelle päin.

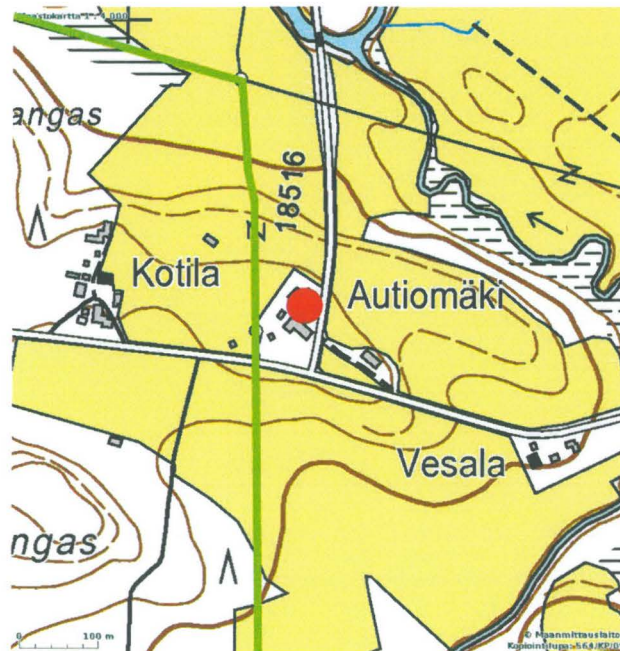
Kuvaus:

2012: Autiomäen talon mailta on löydetty kaksi talttaa, joiden tarkempaa löytöpaikkaa ei tunneta. Tarkastushetkellä alueen pellot olivat muokkaamatta. Uusia havainnot ei tehty. Topografian perusteella potentiaalisinta aluetta esihistorialliselle asutukselle on Autiomäen tila ja sen itä- ja eteläpuolella olevat nykyiset peltoalueet.

Ehdotus suoja-alueeksi: Esineiden tarkempien löytötietojen ja lisähavaintojen puuttuessa kohteen sijainti on avoin ja suojavyöhykettä ei ehdoteta.



Kuva 5. Autiomäki vasemmalla. Kuva pohjoisesta.



Kartta 4. Autiomäki. Vihreä viiva; purettava sähkölinja.

4. KOIVULA

Mj-rekisteri: 630040005
Laji: irtolöytöpaikat
Mj-tyyppi: löytöpaikat
Ajoitus yleinen: rautakautinen/kivikautinen/historiallinen
Rauhoitusluokkaehdotus: 2

Paikkatiedot

Karttalehti: 341305 Tavastkenkä
Tila: 17:15
Etäisyystieto: Pyhännän kirkosta n. 8 km pohjoiskoilliseen

Koordinaatit:

rautakirveen lp. P: 7115700 I: 470281
 P (YKJ): 7118680 I (YKJ): 3470440
 z n. 115,00 m mpy
Tervahauta: P:7115756 I:470269
 P (YKJ):7118737 I (YKJ):3470429

Koord.selite: vuoden 1996 inventoinnin sijaintitieto, rautakirveen lp.

Tutkimustiedot

Aiemmat tutkimukset: 1996 Mika Sarkkinen inventointi
Aiemmat löydöt: KM 23531 Rautakirves

Inventointimenetelmät: pintahavainnot
Inventointilöydöt: -

Maastotiedot: Kohde sijaitsee Pyhännänjoen länsirannalla Koivulantien varrella ja noin 1,6 km lounaaseen Pyhännänjoen suusta. Alue on terassimaisesti Pyhännänjoelle viettävää metsää ja peltoa.

Kuvaus:

1996: ”Talon mailta on löydetty useita kivesineitä, joiden tarkempaa löytöpaikkaa ei tunneta. Vuoden 1996 inventoinnin yhteydessä tarkastettiin talon pellot. Rautakautinen kirves on löytynyt jokseenkin koordinaattien osoittamasta paikasta 1960-luvulla. Löytöä valottavia havainnot paikkalla ei inventoinnissa onnistuttu tekemään.”

2012: Maakaapelilinjat sekä purettavaksi suunnitellun sähkölinjan ympäristö sekä Koivulan tilan koillis-kaakkoispuoliset pellot tarkistettiin. Pellot olivat kylvettyinä, ja lähinnä käytiin läpi peltojen yläosat. Rautakirves on löytynyt läheltä tilarakennuksia pellolle johtavan ajotien eteläpuolelta. Rautakirveen löytöpaikka kasvaa vattua ja tämä alue lähiympäristöineen on melko voimakkaasti muokattua, mm. pelloille laskevalla rinteellä havaittiin useita moderneja kuoppia. Voi olla, että ehjiä maakerroksia rautakirveen löytökohdalla tuskin on enää jäljellä. Talon pihapiirissä on joitakin pieniä siirtolohkareita, jotka vaikuttivat potentiaalisilta kuppikiviltä. Niiden pinnan tarkistuksessa ei kuitenkaan löytynyt kuoppia. Koivulan talosta n. 100 m koilliseen löytyi n. 10 m halkaisijaltaan oleva tervahauta.

Koivulan lounaispuolisen tilan pellot kasvoivat heinää ja olivat hevoslaitumena. Näiltä alueilta ei saatu uusia havainnot.

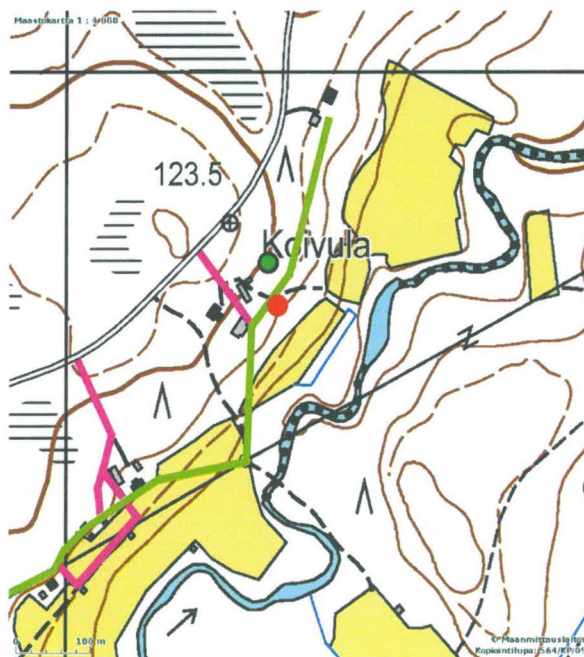
Ehdotus suoja-alueeksi: Purettava sähkölinja kulkee n. 10 metrin etäisyydellä rautakirveen löytöpaikan länsipuolitse ja kohde ei vaaranna linjan purkutöissä. Tervahauta 2 m reunoista. Tervahauta sijaitsee purettavasta sähköilmajohdosta n. 25 m luoteeseen.



Kuva 6. Koivulan tilan peltoja kuvattuna Pyhännänjoen rannalta koillisesta.



Kuva 7. Rautakautinen kirves on löytynyt tilarakennuksen edestä olevalta alueelta. Kuva koillisesta.



Kartta 5. Koivula. Pun. piste; rautakautinen kirveslöytö, vihreä piste; tervahauta. Maakaapelit punaisella, purettava ilmajohto vihreällä.

5. KOTILA

Mj-rekisteri: 630040015
Laji: irtolöytöpaikat
Mj-tyyppi: löytöpaikat
Ajoitus yleinen: kivikautinen
Rauhoitusluokkaehdotus: 3

Paikkatiedot

Karttalehti: 341305 Tavastkenkä
Tila: 7:32
Etäisyystieto: Pyhännän kirkosta n. 15 km pohjoiskoilliseen

Koordinaatit: P: 7116879 I: 471039
 P (YKJ): 7119860 I (YKJ): 3471199
 z n. 100 m mpy
Koord.selite: vuoden 1996 inventoinnin sijaintitieto

Tutkimustiedot

Aiemmat tutkimukset: 1996 Mika Sarkkinen inventointi
Aiemmat löydöt: 4614 kivikirves Pohjois-Pohjanmaan museo

Inventointimenetelmät: pintahavainnot, koepistot

Maastotiedot: Kohde sijaitsee Siikajoesta vajaa 200 metriä etelään, Pyhännänjoen suusta noin 200 metriä länsilounaaseen ja Kotilan talon pohjoispuolella. Löytö pellon alaosa metsän reunasta.

Kuvaus:

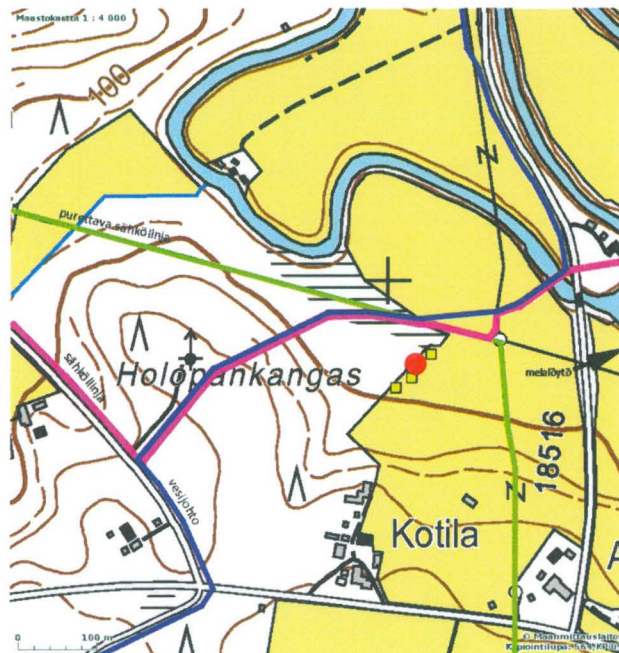
1996: "Ojaa kaivettaessa löytynyt kivikirves, joka on Pohjois-Pohjanmaan museon kokoelmassa. Alue on pohjoiseen kohti jokea viettävän rinteessä olevaa tasaista alankoa. Maaperältään se on murakkoa, ilmeisesti entistä suota, sillä murakon seassa pyörii vanhoja puun kappaleita ja juurakoita. Maastoltaan ja maaperältään paikka on vaikea ajatella ainakaan tyyppilliseksi asuinpaikaksi, kyseessä lienee irtolöytö. Asuinpaikan merkkejä ei paikalla havaittu, tosin havaintomahdollisuudet olivat heikot."

2012: Tarkastushetkellä alueen pellot olivat muokkaamatta. Holopankankaalla linjausten eteläpuolella oli käynnissä tilan rakennustyöt, ja rinteessä päällä ja reunalla on tehty laajamittaisesti maansiirtotöitä. Linjauksien alueelta tai niiden lähistöltä ei havaittu merkkejä esihistoriallisesta toiminnasta. Voi kuitenkin olettaa, että jostakin lähistöltä niitä olisi löydettävissä. Tähän viittaa mm. Autionmäen tienoilla löytyneet kaksi taltaa.

Ehdotus suoja-alueeksi: Löytöpaikan läheisyydessä kulkevilla linjauksilla ei ole kiinteää muinaisjäännöstä. Kaivutyöt voidaan toteuttaa suunnitelmien mukaisesti.



Kuva 8. Kotilan kivikirveen löytöpaikka osoitettu nuolella. Kuva koillisesta Palokankaantieltä.



Kartta 6. Kotilan kivikautisen kirveen löytöpaikka merkitty punaisella pisteellä. Rakennettava sähkölinja punaisella, vesijohtokaivanto; sin. viiva, puhuttava ilmajohto vihreällä, kelt.neliö; koepisto. Lähistöltä Pyhännänjoen länsirannalta on myös esihistoriallinen melalöytö.

6. LAITALA

Mj-rekisteri: 630040009
Laji: irtolöytöpaikat
Mj-tyyppi: löytöpaikat
Ajoitus yleinen: kivikautinen
Rauhoitusluokkaehdotus: 2

Paikkatiedot

Karttalehti: 341306 Törmäsenrimpi
Tila: -
Etäisyystieto: Pyhännän kirkosta n. 11 km pohjoiskoilliseen

Koordinaatit: P: 7118279 I: 470940
 P (YKJ): 7121260 I (YKJ): 3471100
 z n. 105 m mpy
Koord.selite: vuoden 1996 inventoinnin sijaintitieto

Tutkimustiedot

Aiemmat tutkimukset: 1996 Mika Sarkkinen inventointi
Aiemmat löydöt: (KM 4098:2) kiviesine

Inventointimenetelmät: pintahavainnot, koepistot

Maastotiedot: Siikajoen ja Makkolanjärven pohjoispuolella Koskenkankaantien varrella etelään Makkolanjärvelle laskevalla rinteellä, missä on peltoja/vanhoja peltoalueita. Peruskartalle paikalle on merkitty Syrjälä.

Kuvaus:

1996: "Laitalan pellostä on löydetty yksi kiviesine (KM 4098:2), jonka tarkempaa löytöpaikkaa ei tunneta. Vanha vuoden 1972 peruskartalla oleva talo on purettu ja sen länsipuolelle on rakennettu uusi omakotitalo. Inventoinnin aikana Laitalan pellot olivat nurmella, lukuun ottamatta peltoalueen itäpäässä ollutta pientä kohtaa. Paikalta ei löydetty mitään löytöä valottavaa. Maastollisesti otollisimmalta vaikutti talon länsipuolella olevan notkelman, muinaisen suojaisten lahdelman, laitamat. Löytöpaikkaa ei onnistuttu tarkemmin määrittelemään."

2012: Laitalan (kartalla Syrjälä) talon etelä- ja länsipuolella olevat pellot olivat tarkastushetkellä viljelemättömiä. Laitalan ja sen länsipuolella sijaitsevan uudemman omakotitalon välille on istutettu koivuja ja pelto on kasvamassa umpeen. Vesiohtolinjaus kulkee Laitalan talon kohdalla pellon pusikoituneen reunan tuntumassa, missä peltorinne on suhteellisen jyrkkä. Luoteeseen päin linjaus kulkee alempana tasaisen entisen peltoalueen reunalla, joka on kasvamassa umpeen ja minne myös on istuttu koivua. Pellon yläosaan tehtiin vesiohtolinjauksen läheisyyteen otollisille kohdille joitakin n. 30 cm halkaisijoiltaan olevia lapionpistoja entisen peltokerroksen läpi puhtaaseen hiesuun asti, mutta merkkejä kulttuurikerroksista ei saatu. Laitalan (Syrjälän) kohdalla tien toisella puolella oleva muokattu peltoalue ja Laitalasta Koskenkankaan tielle kulkeva sähkölinjaus sekä tienpenkat tarkistettiin myös, mutta merkkejä esihistoriallisesta toiminnasta ei havaittu näilläkään alueilla.

Ehdotus suoja-alueeksi: Inventoinnissa ei saatu johtolinjausten tuntumasta havainnot kiinteästä muinaisjäännöksestä ja kohteelle ei ehdoteta suojavyöhykettä. Kohde ei vaarannu hankkeen toteutuessa.



Kuva 9. Inventoitua linjausta Laitalan tilan eteläpuolisella pellolla. Kuva lännestä.



Kartta 7. Laitalan ja Mäntylä-Järvenpään kohteet merkitty punaisilla pisteillä, kelt.neliö; koepistot. Inventoidut vesi- ja sähköjohtolinjaukset viivoilla.

7. PYHÄNNÄNJOEN SUU

Mj-rekisteri: 630040024
Laji: irtolöytöpaikat
Mj-tyyppi: löytöpaikat
Ajoitus yleinen: esihistoriallinen
Rauhoitusluokkaehdotus: 2

Paikkatiedot

Karttalehti: 341305 Tavastkenkä
Tila: 7:23
Etäisyystieto: Pyhännän kirkosta n. 10 km pohjoiskoilliseen

Koordinaatit: P: 7116919 I: 471320
 P (YKJ): 7119900 I (YKJ): 3471480
 z n. 95,00 m mpy
Koord.selite: vuoden 1996 inventoinnin sijaintitieto

Tutkimustiedot

Aiemmat tutkimukset: 1996 Mika Sarkkinen inventointi
Aiemmat löydöt: KM 29886 Muinaismela

Inventointimenetelmät: pintahavainnot
Inventointilöydöt: -

Maastotiedot: Siikajokeen laskevan Pyhännänjoen suusta, noin 50 metriä Siikajoen ylittävästä sillasta itäkaakkoon, vastapäätä Joensuun tilaa.

Kuvaus:

1996: ”Joensuun talon emäntä nosti kesäkuussa 1994 Pyhännänjoesta erikoisena pitämänsä puu-esineen. Löytöpaikan ympäristö tarkastettiin vuoden 1996 inventoinnissa, ilman kummempia tuloksia.”

2012: Melan löytöpaikka ja lähistön johtolinjaukset tarkistettiin. Uusia havainnot ei tehty.

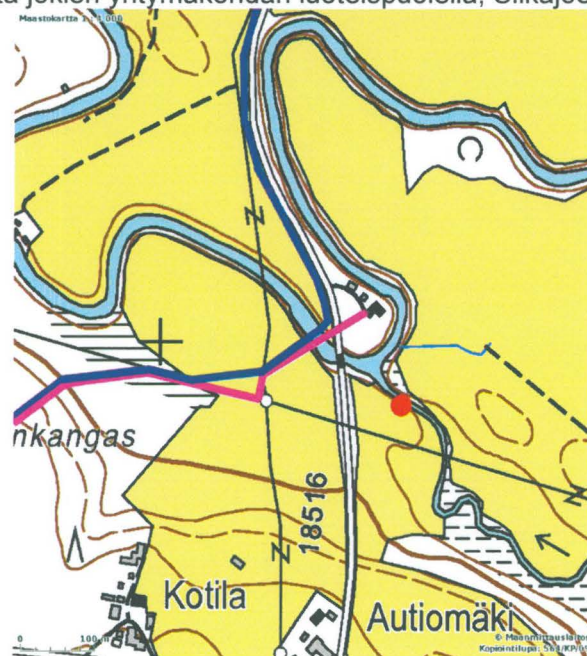
Ehdotus suoja-alueeksi: Maakaapeleita on suunniteltu kaivettavan n. 200 m:n etäisyydelle löytöpaikan länsipuolelle. Kohde ei vaarannu kaivutöissä.



Kuva 10. Kuva Pyhännänjoen ja Siikajoen yhtymäkohdasta muinaismelan löytöpaikalle. Kuva luoteesta.



Kuva 11. Inventointialuetta jokien yhtymäkohdan luoteispuolella, Siikajoen rantapenkkaa.



Kartta 8. Pyhännänjoen suu.

Historialliset kohteet

8. HÖRÖLÄ 2

<i>Mj-rekisteri:</i>	<i>uusi kohde</i>
<i>Laji:</i>	työ- ja valmistuspaikat
<i>Mj-tyyppi:</i>	tervahaudat
<i>Ajoitus yleinen:</i>	1600-1800-luku
<i>Rauhoitusluokkaehdotus:</i>	2

Paikkatiedot

<i>Karttalehti:</i>	341306 Törmäsenrimpi
<i>Tila:</i>	51:1
<i>Etäisyystieto:</i>	Pyhännän kirkosta n. 14,7 km pohjoiskoilliseen

<i>Koordinaatit:</i>	P: 7121515 I:474112 P (YKJ): 7124498 I (YKJ): 3474274
<i>Koord.selite:</i>	GPS-mittaus

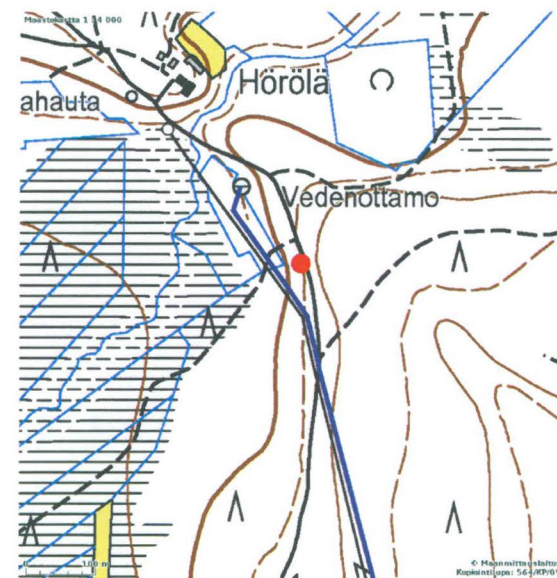
Tutkimustiedot

<i>Aiemmat tutkimukset:</i>	-
<i>Inventointimenetelmät:</i>	pintahavainnot

Maastotiedot: Pyhännän kunnan pohjoisosassa, Pyhännän ja Siikalatvan kuntarajan tuntumassa, Hörölän vedenottamosta 100 m kaakkoon ja vajaa 10 m Höröläntien länsipuolella.

Kuvaus: Noin 8 m halkaisijaltaan, kynä suuntautuu länteen. Ehjä.

Ehdotus suoja-alueeksi: 2 m tervahaudan reunoista. Sijaitsee yli 30 metrin etäisyydellä suunnitellusta vesijohtokaivannosta. Kohde ei vaaranna hankkeen toteutuessa.



Kartta 9. Tervahaudan sijainti.

9. PALOKANKAAN TALO 2

Mj-rekisteri: uusi kohde
Laji: työ- ja valmistuspaikat
Mj-tyyppi: tervahaudat
Ajoitus yleinen: 1600-1800-luku
Rauhoitusluokkaehdotus: 2

Paikkatiedot

Karttalehti: 341306 Törmäsenrimpi
Tila: 44:0
Etäisyystieto: Pyhännän kirkosta n. 14 km pohjoiskoilliseen

Koordinaatit: P: 7120456 I: 474208
 P (YKJ): 7123438 I (YKJ): 3474370
Koord.selite: GPS-mittaus

Tutkimustiedot

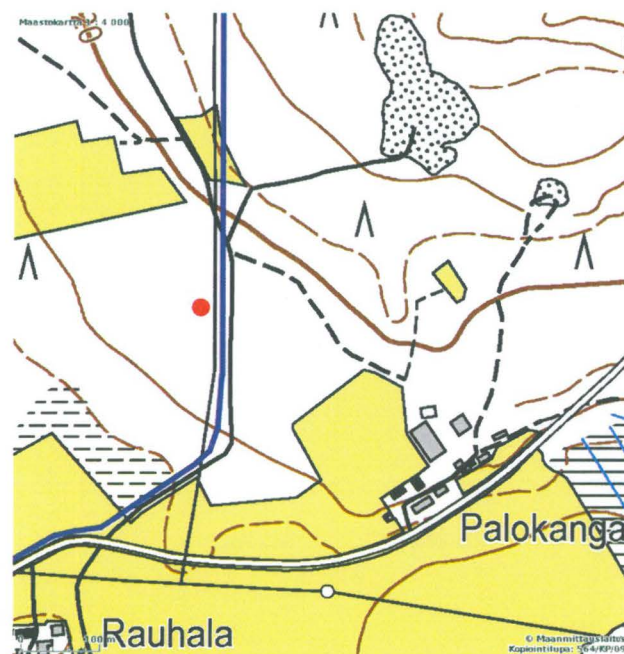
Aiemmat tutkimukset: -
Aiemmat löydöt: -

Inventointimenetelmät: pintahavainnot

Maastotiedot: Pyhännän kunnan pohjoisosassa, Palokankaantieltä erkanevan Höröläntien varrella, tien ja n. 10 m kankaalla kulkevan sähkölinjan länsipuolella.

Kuvaus: Vajaa 10 m halkaisijaltaan. Ehjä. Ympäristössä kasvaa tiheää metsää.

Ehdotus suoja-alueeksi: 2 m tervahaudan reunoista. Sijaitsee vajaan 20 metrin etäisyydellä suunnitellusta vesijohtokaivannosta. Kohde ei vaaranna hankkeen toteutussa.



Kartta 10. Palokankaan talo 2. Tervahaudan sijainti.

7. Aineistoluettelo

Elektroninen aineisto:

Arkistolaitoksen digitaaliarkisto.

[Http://www.paikkatietoikkuna.fi/web/fi](http://www.paikkatietoikkuna.fi/web/fi)

Museoviraston kulttuuriympäristön tietojärjestelmä.

Rekisteriportaali. [Http://kulttuuriymparisto.nba.fi/netsovellus/rekisteriportaali/portti/default.aspx](http://kulttuuriymparisto.nba.fi/netsovellus/rekisteriportaali/portti/default.aspx).

Kirjallisuus:

Siikajoen historia I. 1996.