

Kurikka Lehtivuori Tuulipuiston hankealueen muinaisjäännösinventointi 2013



Antti Bilund
Timo Sepänmaa



Tilaaaja: Lehtivuoret Wind Farm Oy

Sisältö

Perustiedot	2
Yleiskartta	3
Lähtötiedot	4
Inventointi	4
Tulos	5
Summary	5
Muinaisjäännökset	6
KURIKKA 1 LEHTIVUORI	6
KURIKKA 2 HOSIAISHARJU.....	8
KURIKKA 3 JÄRVITUPA	9
KURIKKA 4 HAUTALUOMA	11

Kansikuva: Hosaiaisharjun tervahauta (kohde 2)

Perustiedot

Alue: Kurikan keskustasta n. 6-9 km länsiluoteeseen, Lehtivuorten (Lehtivuoren ja Pikku Lehtivuoren) ympäristössä sijaitseva tuulivoimapuistoksi suunniteltu alue.

Tarkoitus: Suorittaa muinaisjäänösinventointi suunnitellun tuulivoimapuiston alueella. Tarkastaa tunnetut muinaisjäännökset, sekä etsiä ennestään tuntemattomia muinaisjäännöksiä.

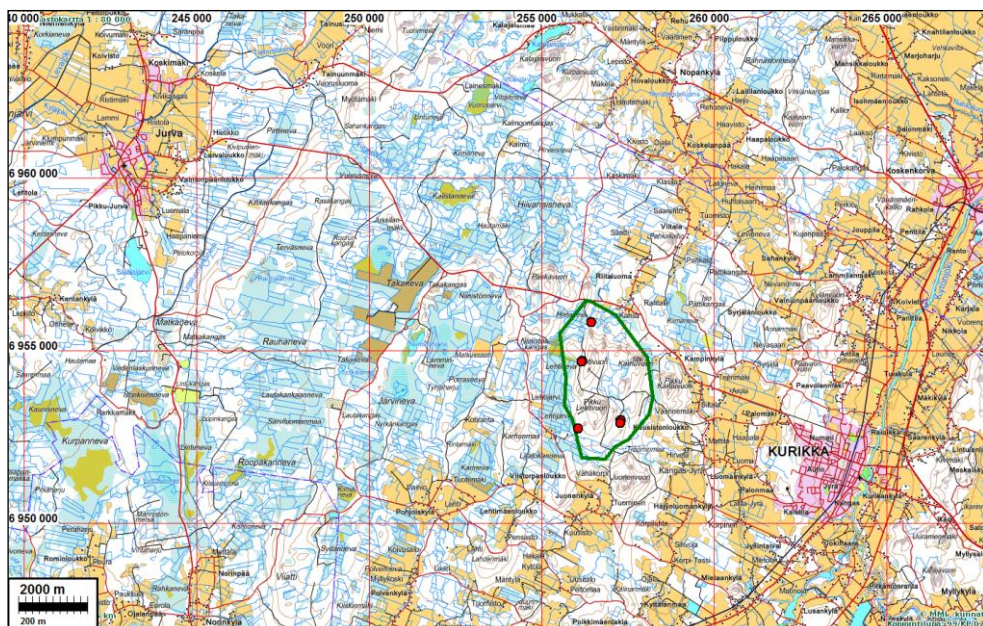
Työaika: heinäkuun alku 2013

Kustantaja Lehtivuolet Wind Farm Oy

Aikaisemmat tutkimukset: Laulumaa 2001 inventointi, Lahti 1992 tarkastus.

Tekijät: Mikroliitti Oy; Antti Bilund ja Timo Sepänmaa

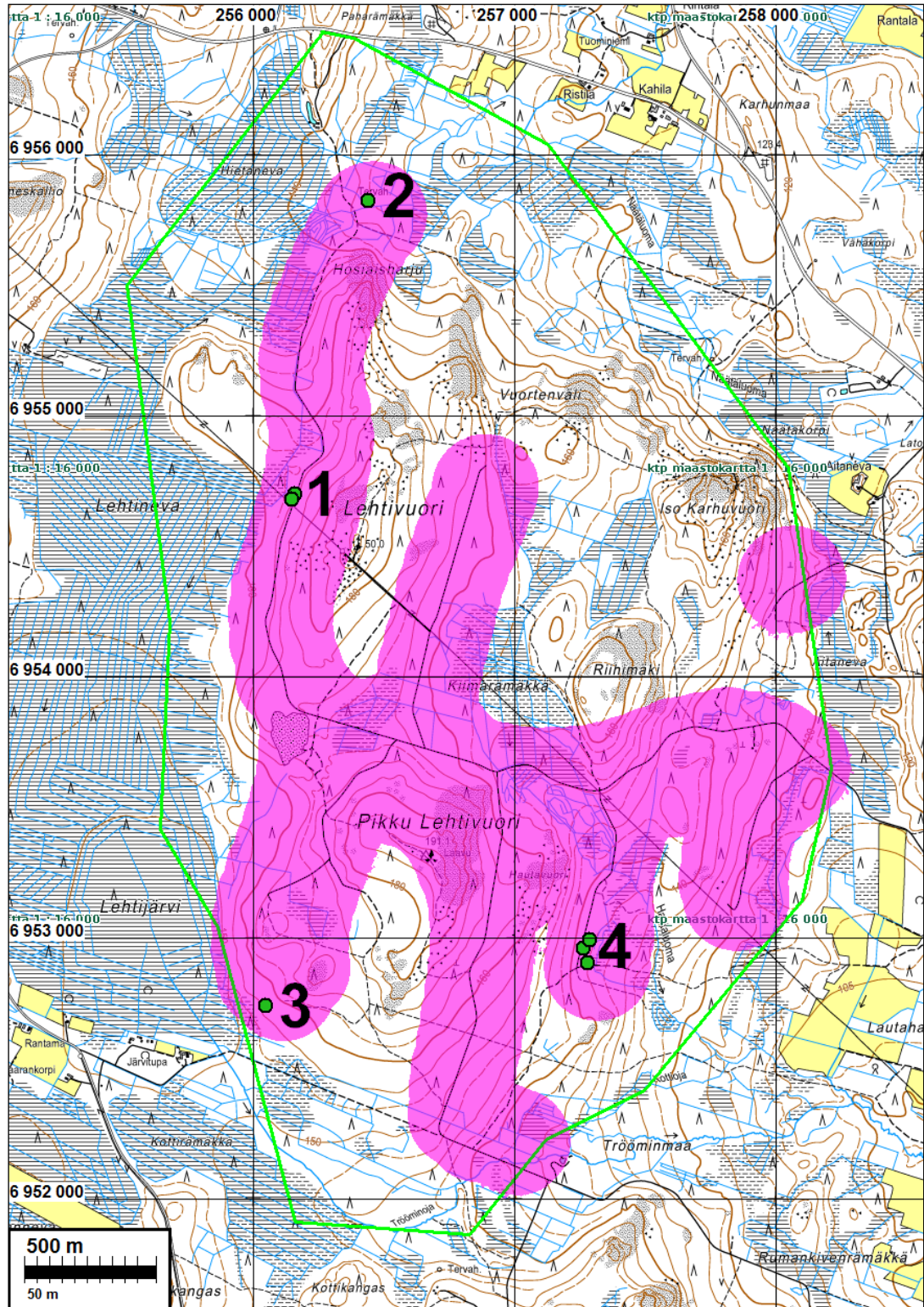
Tulokset: Alueelta tunnettiin ennestään yksi kiinteä muinaisjäänös; ajoittamaton kivirakenne Lehtivuori (Mj-tunnus: 301010018). Inventoinnissa tämä kohde tulkittiin tervapirtin kiukaaksi ja sen välittömästä läheisyydestä löydetyn tervahaudan ja muiden havaintojen perusteella. Kaikkiaan inventoinnissa löydettiin yhteensä neljä ennestään tuntematonta tervahautaa. Kahteen tervahautaan liittyi tervapirtin kiukaan jäännöksiä, toiseen näistä kaksi kappaletta.



Tutkimusalue rajattu vihreällä.

Selityksiä: Koordinaatit ja kartat ovat ETRS-TM35FIN koordinaatistossa (Euref) Kohdekuvaüksissa koordinaatit N ja E. XY koordinaatit KKK ja PI koordinaatit YKJ. Kartat ovat Maanmittauslaitoksen maastotietokannasta keväällä 2013. Valokuvia ei ole talletettu mihinkään viralliseen arkistoon eikä niillä ole mitään kokoelmatunnusta. Kohdenumerot epävirallisia vain tätä raporttia varten. Valokuvat digitaalisia. Valokuvat ovat tallessa Mikroliitti Oy:n serverillä. Kuvaajat: Antti Bilund. ja Timo Sepänmaa

Yleiskartta



Tutkimusalue on rajattu vihreällä, tarkemmin läpikäydyt alueet on merkitty lilalla.

Inventoinnissa tehdyt havainnot on merkitty vihreillä pisteillä ja numeroin.

Protected sites as green balls (tar pits and stove remains), investigated areas as solid magenta.

Lähtötiedot

Lehtivuoret Wind Farm Oy on suunnittelemassa yhdeksän tuulivoimalaa käsittävää tuulivoimapuistoa Kurikan Lehtivuorten alueelle. Lehtivuoret Wind Farm Oy tilaisi suunnitellun tuulivoimapuiston muinaisjäännösinventoinnin Mikroliitti Oy:ltä. Maastotutkimuksen suorittivat Antti Bilund ja Timo Sepänmaa parin päivän aikana heinäkuussa 2013, hyvissä tutkimusolosuhteissa.

Inventoitavalta alueelta tunnettiin ennestään yksi kiinteä muinaisjäännös; tunnistamaton kivirakenne Lehtivuori (Mj-tunnus: 301010018). Alueella on aikaisemmin tehty tarkastuskäynti vuonna 1992 (Tellervo Lahti), sekä suoritettu muinaisjäännösinventointia vuonna 2001 (Vesa Laulumaa).

Inventointi

Inventointialue sijaitsee Kurikan keskustasta noin 6 – 9 km länsiluoteeseen, Kurikka – Jurva – tien (689) eteläpuolella olevien Lehtivuoren ja Pikku Lehtivuoren alueella ja ympäristössä. Alueen laajuus on pohjois- eteläsuunnassa noin 4,6 km rajautuen pohjoiskulmassa 689-tiehen ja länsi – itäsuunnassa noin 2,6 km. Alue on soiden rajaama mäkialue, jonka maaperä on pääasiassa kalliota ja kivikkoista moreenia. Mäkialueen länsiosassa on myös hiekkaisempaa maaperää – mahdollisesti matalaa harjumuodostumaa, mäkialueen keskiosan notkelmat ovat suota kuten laitaosatkin.

Alueen itäosassa korkeustasot suolla ovat alimmillaan noin 117,7 m mpy. tasolla, alueen länsiosassa noin 150 m mpy. Korkeimmillaan alue ulottuu Lehtivuoren laella, jossa on teleliikennemasto, noin 196 m mpy. tasolle sekä tämä eteläpuolella olevan Pikku Lehtivuoren laella, jossa on laavu ja peruskartalle 191,1 m mpy. tasolle merkitty kolmiomittauspiste.

Kaiken kaikkiaan alue on liian korkea alueella mahdollisesti sijaitsevien rantasidonnaisten (kivikautisten) muinaisjäännösten löytämiseksi. Länsiosassa, jonka hiekkaisempi maaperä on potentiaalisesti otollisempaa kivikautisten asuinpaikkojen suhteen, 150 – 170 m mpy korkeustaso on varhaisen Ancyclusjärven taso (ennen 8500 eKr.), jolta inventoijien kokemusten perusteella muinaisjäännösten löytyminen peitteisestä maastosta koekuoppia tekemällä on hyvin epätodennäköistä – jos niitä yleensäkin alueella on. Tuon aikaiset rantatasot pohjanmaalla ovat hyvin lyhytaikaisia nopean vedenlaskun takia ja samasta syystä ranta-asuinpaikatkin ovat lyhytaikaisia, jolloin niillä on vain suhteellisen vähän löytöjä ja heikot kulttuurikerrokset. Alueen itäosan noin 120 m mpy. tasolla olevien alueiden suhteen sen sijaan korkeuden puolesta varhaiskivikautisten muinaisjäännösten esiintyminen olisi mahdollisempaa, mutta tällä alueella maaperän (kivikkoista moreenia, soista maaperää) ja muun topografian perusteella kivikautisten muinaisjäännösten esiintyminen vaikuttaa erittäin epätodennäköiseltä. Kivikautta myöhempien esihistoriallisten, ainakin paikalliseen asutukseen pohjautuvien, muinaisjäännösten esiintyminen alueella on edellistäkin epätodennäköisempää. Pronssi- ja rautakaudella meri oli vetäytynyt jo kymmeniä kilometrejä länteen ja seitsemisen kilometriä itään sijaitseva Kauhajoki oli jo uurtunut nykyiseen uomaansa. Tutkimusalueen kohdalta ei kulje vesi- tai maakulkureittejä, jotka olisivat mahdollistaneet alueen aktiivista käyttöä.

Alueella ei myöskään näytä olevan varhaiseen viljelyyn sopivia kohtia, mitä osoittaa se seikka, että historiallisissa kartoissa (mm. pitäjänkartta 1840-l) alueella ei ole peltoja. Historiallisilla kartoilla tutkimusalue on kaiken kaikkiaan asumaton, muitakaan hyötykäyttöön viittaavia kohteita kuten myllyjä tai teitä ei alueella historiallisen ajan lähdeaineistossa ole

Ennen maastotöitä alue tutkittiin laserkeilausaineiston avulla maanpinnalle näkyvien muinaisjäännösten havaitsemiseksi. Inventoinnin maastotyö tehtiin kahden arkeologin voimin Arkeologit kulkivat samoilla alueilla, mutta osin omia reittejään. Tavoitteena oli saada kattava otos alueen muinaisjäännöksistä. Alueelta tunnettiin aiemmin yksi kiinteä muinaisjäännös; rökkiökohde Lehtivuori (Mj-tunnus: 301010018). Oletus oli, että alueelta saattaisi löytyä tervanpoltoon liittyviä muinaisjäännöksiä, muiden muinaisjäännösten löytyminen alueelta vaikutti lähtökohtaisesti epätodennäköiseltä alueen topografian sekä historiallisen kartta-aineiston perusteella.

Alueen metsäautotiet ajettiin läpi ja maaston vaikuttaessa suotuisalta muinaisjäännösten löytämiselle, tutkittiin lähimaastoa jalkaisin ja maastohavaintojen perusteella myös kauemmaksi kävellen. Lisäksi tutkittiin maastoja joissa lidar aineiston perusteella vaikutti sijaitsevan mielenkiintoinen kohde. Kohde numero 1 (rökkiökohde Lehtivuori: Mj-tunnus: 301010018) oli tiedossa Museoviraston rekisteriportaalin perusteella. Kohde numero 2 oli peruskartalle merkitty tervahauta, joka näkyi myös lidar-aineistossa. Kohde numero 3 oli lidar-aineistossa näkynyt tervahaudalta vaikuttanut kohde, joka myös osoittautui sellaiseksi. Kohde 4 (tervahauta ja kaksi kiukaansijaa) taas löytyivät inventoijien topografiaan perustuvan päättelyn perusteella – lidar-aineistossa kyseistä tervahautaa ei ollut havaittavissa.

Tulos

Suunnitellun tuulipuiston alueen muinaisjäännösinventoinnissa tarkastettu ennestään tunnettu kiinteä muinaisjäännös ajoittamaton kivirakenne Lehtivuori (Mj-tunnus: 301010018) tulkittiin tervapirtin kiukaaksi viereltä löytyneen tervahaudan jäännöksen perusteella.

Kokonaisuudessaan inventoinnissa löydettiin neljä ennestään tuntematonta kiinteää muinaisjäännöstä, jotka kaikki olivat tervahautoja. Lehtivuori (Mj-tunnus: 301010018), tässä raportissa kohde numero 1, Hosiasharju (2), Järvitupa (3) ja Hautaluoma (4). Kahdella kohteesta havaittiin tervahaudan lisäksi myös tervapirtin kiukaan jäännöksiä. Kohteessa Lehtivuori (1) oli yhdet perustukset ja kohteessa Hautaluoma (4) havaittiin kahdet kiukaan jäännökset.

Turussa 29.8.2013

Antti Bilund
Timo Sepänmaa

Summary

Before the field research one protected site was already known to be situated in the area: an undefined cairn. This cairn proved to be the remains of a stove, probably in the vanished hut of tar burners. Nearby was found a tar pit. In all, four solid ancient remains that are protected by the Antiquities Act, were noticed in the area. They are all tar pits. Nearby two tar pits were noticed remains of a stove, build out of natural stones.

Muinaisjäännökset

Ancient sites and remains, protected by the law

KURIKKA 1 LEHTIVUORI

Mjtunnus: 301010018

Rauh. lk 2

Laji: Kiinteä muinaisjäännös

Mj.tyyppi: Tervahauta (tar pit and remains of a tar hut stove)

Ajoitus: historiallinen

Koordin: N: 6954 687 E: 256 156 Z: 165

X: 6949 837 Y: 2409 962

P: 6957 604 I: 3256 229

Tutkijat: Tellervo Lahti 1992 tarkastus, Vesa Laulumaa 2001 inventointi, Bilund & Sepänmaa 2013 inventointi.

Sijainti: Sijaitsee 8,7 km Kurikan kirkosta länsiluoteeseen, Lehtivuoren länsirinteellä, Lehtinevan itäpuolella, tien länsilaidalla, sähkölinjan heti koillispuolella.

Huomiot: Muinaisjäännösrekisteri: Röykkiö sijaitsee Lehtivuoren länsirinteessä, kosteahkossa sekametsässä, koko noin 2,8 x 2 m, korkeus noin 70 cm. Siinä on keskellä soikeahko 70 cm pitkä kuopanne. Kohde on ainoa tunnettu röykkiö Kurikasta. Sen luonteesta ei kuitenkaan ole varmuutta.

Bilund & Sepänmaa 2013:

Kohde on Museoviraston muinaisjäännösportaalissa röykkiökohteena, jonka luonteesta (ei ole varmuutta). Selvästikään paikan aikaisemmat tarkastajat eivät ole huomanneet vieressä olevaa tervahaudan jäännöstä. Muinaisjäännösportaalissa röykkiö on merkitty 28 m lännemmäksi kuin 2013 inventoinnissa saadut I-koordinaatit, P-koordinaatit kuitenkin ovat täsmälleen samat. Mj-rekisterissä esitettyjen koordinaattien tienoilla ei ole minkäänlaista muinaisjäännöstä, joten aivan ilmeisesti kyseessä on sama kohde. Kohteet sijaitsevat niin tiheässä metsikössä, että GPS-paikantimen tarkkuus saattaa olla huono.

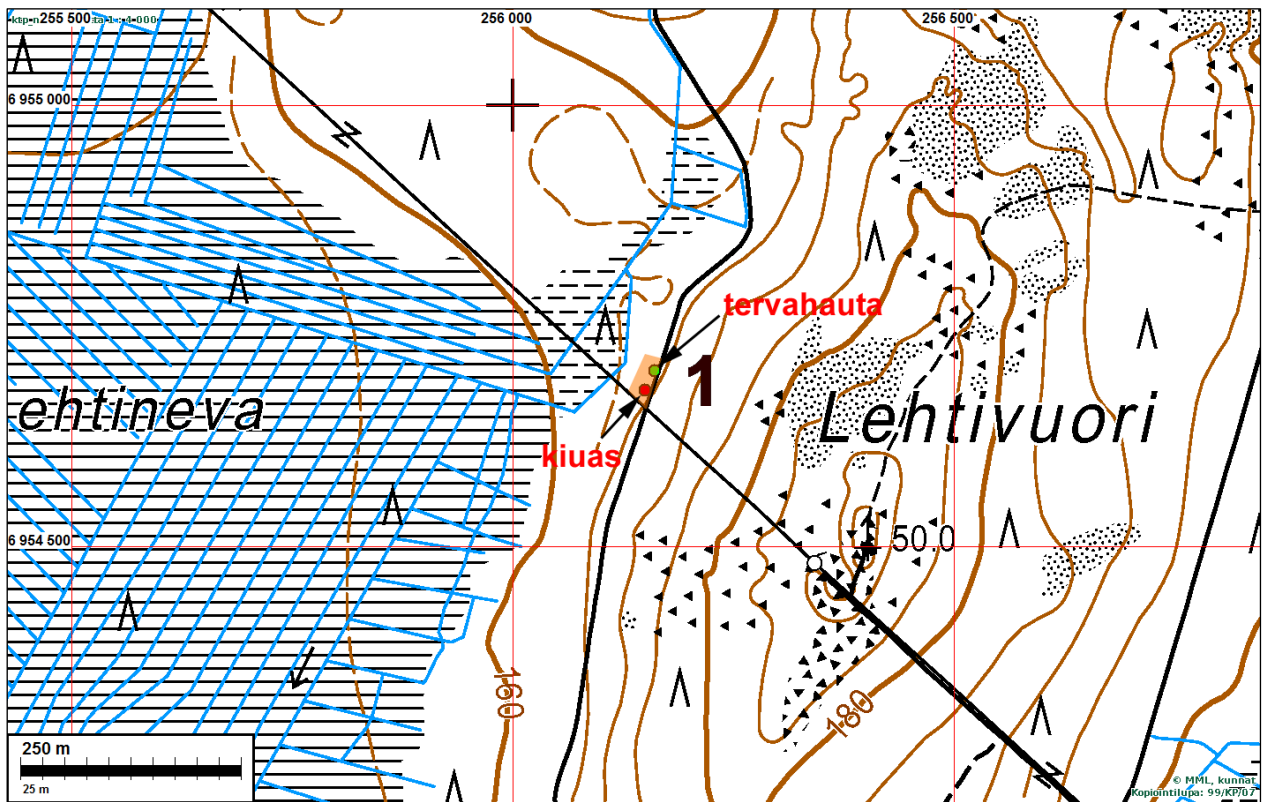
Tervahauta (N 6954 699 E 256 161)

Paikalla on metsäautotien länsipuolisen ojan läntisessä leikkauksessa oleva tervahaudan jäännös, ilmeisesti jotakuinkin puolikas tervahaudasta. Läpimitta ojan leikkauksen kohdalla on 13 m, halssi on länteen, alarinteen suuntaan. Tervahaudan jäännös on erittäin tiheässä kuusivaltaisessa sekametsässä, jossa on tiheä aluskasvillisuus, joten sen hahmottaminen on melko vaikeaa.

Tervapirtin kiukaan jäännökset (N 6954 677 E 256 150)

Tästä noin 20 m etelälounaaseen on suorakaiteen muotoisen, n. 250 x 250 cm laajuisen ja runsaat puoli metriä korkean kiukaan jäännökset. Aivan ilmeisesti kyseessä on tervapirtin kiukaan jäännökset, mutta muita rakenteita pirtistä ei paikalla voinut erottaa.

Maasto paikalla on länteen viettävää rinnettä, hiekkamoreenia. Puusto paikalla on kuusta ja lehtipuita, aluskasvillisuus on rehevää - lehtomaista.



Muinaisjäännösrajaus oranssilla.

Tervahauta N: 6954 699, E: 256 161, Kiukaan jäännös: N: 6954 677, E: 256 150.



Tervahaudan puolikas sijaitsee kuvan keskikohdalla, tieojan leikkauksen vasemmalla puolella. Kuvattu luoteeseen.



Tervapirtin kiuas. Kuvattu kaakkoon.

KURIKKA 2 HOSIAISHARJU

Mjtunnus: (uusi kohde)

Rauh. lk: 2

Laji: Kiinteä muinaisjäänös

Mj.tyyppi: Tervahauta (tar pit)

Ajoitus: Historiallinen

Koordin: N: 6955 823 E: 256 440 Z: 133

X: 6950 984 Y: 2410 192

P: 6958 740 I: 3256 512

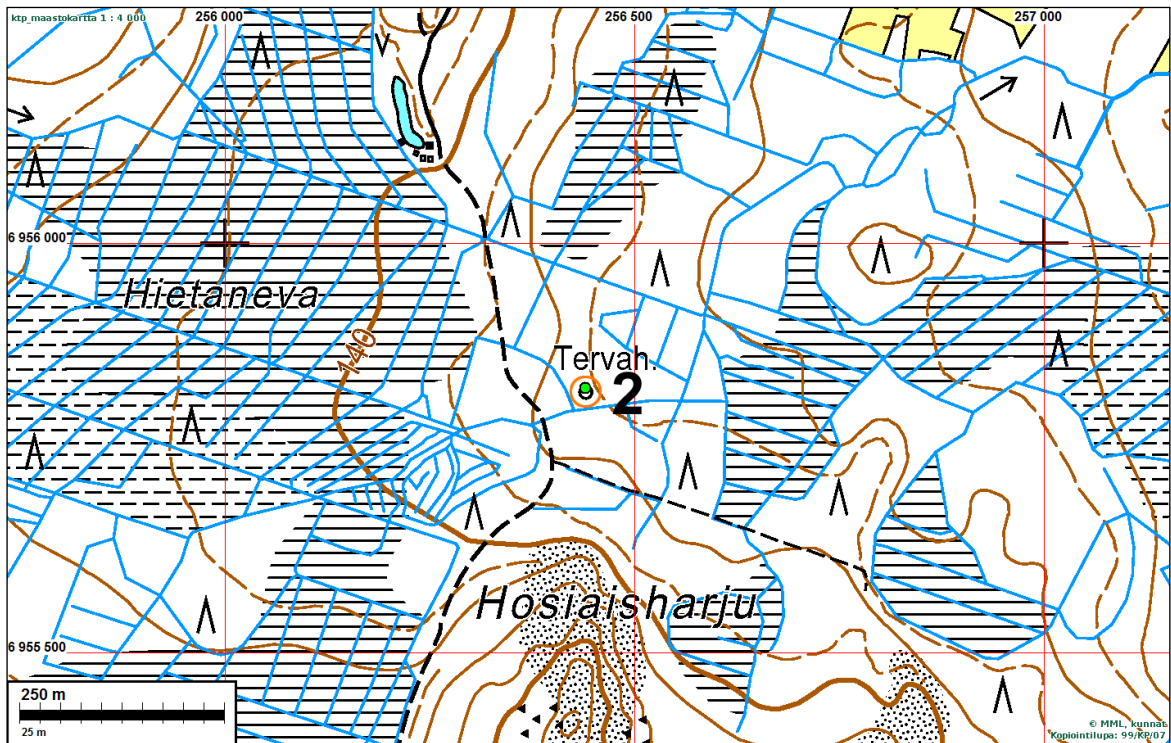
Tutkijat: Bilund & Sepänmaa 2013 inventointi

Sijainti: Sijaitsee Kurikan kirkosta 8,8 km länsiluoteeseen, Hosiaisharjun pohjois- ja Hieta-
nevan itäpuolella, kärrypolusta noin 40 m itään.

Huomiot: Bilund & Sepänmaa 2013:

Paikalla on ojan pohjoispuolisessa loivassa rinteessä ehjä tervahauta, halkaisija-
taan noin 22 m, halssi etelään. Reunavallin päällä on erotettavissa ns. kaksoisvalli
eli hautaa on käytetty ainakin kahteen otteeseen. Ympäristö on äestettyä nuorta
taimikkoa - etsinnöistä huolimatta jäännöksiä tervapirtistä ei löydetty.

Tervahaudan ympäristö on nuorta mäntytaimikkoa, tervahaudan kohdalle on jätet-
ty suojapuumetsikkö, pääasiassa kuusta. Maaperä paikalla on hiekkaa. Kohde on
merkitty peruskartalle.



Tervahautaa. Keskeltä vasemmalle halssi. Kuvattu etelään.

KURIKKA 3 JÄRVITUPA

Mjtunnus: (uusi kohde)

Rauh. Lk: 2

Laji: Kiinteä muinaisjännös

Mj.tyyppi: Tervahauta (tar pit)

Ajoitus: historiallinen

Koordin: N: 6952 738 E: 256 048

X: 6947 885 Y: 2409 944

P: 6955 654 I: 3256 120

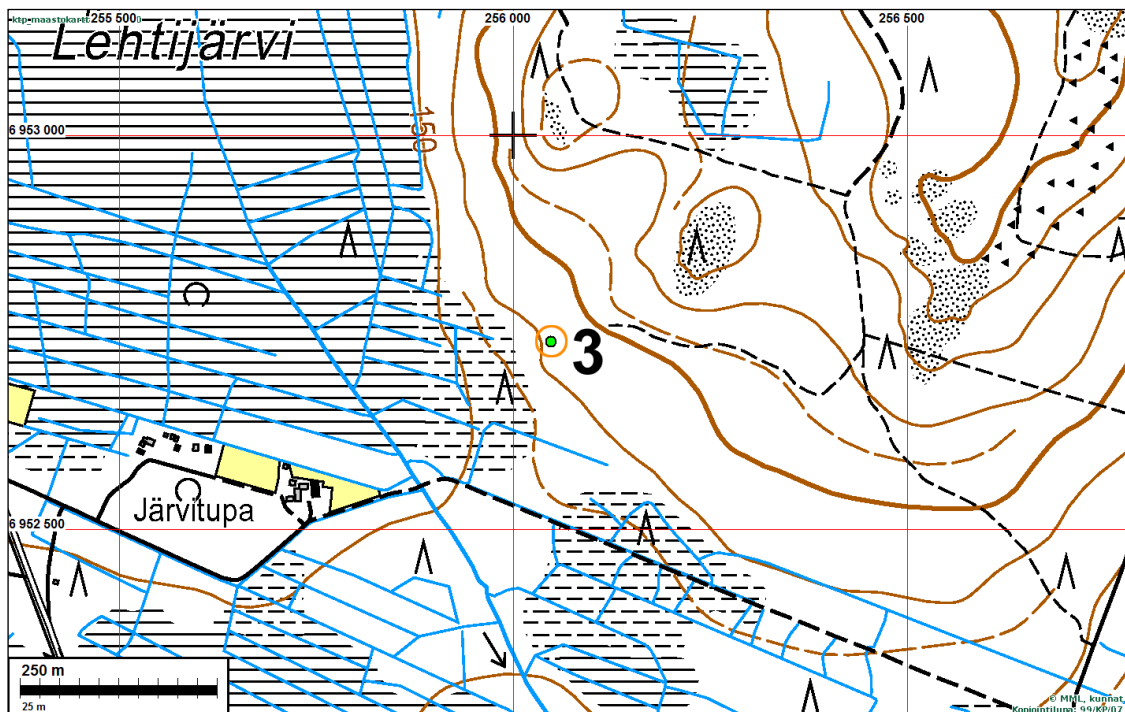
Tutkijat: Bilund & Sepänmaa 2013 inventointi

Sijainti: Sijaitsee 8,4 km Kurikan kirkosta länsiluoteeseen, Pikku Lehtivuoren lounaisrinteellä, Järvituvan talosta 360 m koilliseen.

Huomiot: Bilund & Sepänmaa 2013:

Paikalla on tervahauta loivasti länteen laskevalla rinteellä olevalla matalalla kumpareella. Haudan läpimitta on vallin laen ulkoreunalta mitaten noin 15 m. Haudan syvyys on arviolta 1,3 m, ja reunoilla oleva valli on matala. Halssi on alarinteen puolella lännessä. Halssikaivannon pohjalla on lähde, ja halssista länsilounaaseen onkin kaivettu matala oja ilmeisesti veden pois johtamiseksi. Varsinaista hautaa ympäröi muilla suunnilla paitsi alarinteen puolella lännessä yhtenäinen, jokseenkin säännöllisen ympyrämainen oja, jonka leveys on noin 1 m ja syvyys noin puoli metriä. Oja on ilmeisesti ollut tarpeen, koska ylärinteen puolella idässä haudan reuna ei ole ympäröivää maan pintaa ylempänä. Oja mukaan luettuna muinaisjäännöksen halkaisija on noin 30 m. Tervahaudan ympäristöä tutkittiin teravapirtin jäännösten tai muiden muinaisjäännösten löytämiseksi, mutta näitä ei havaittu. 20-30 m haudasta itään havaittiin epämääräisiä, noin puoli metriä syviä, melko jyrkkäreunaisia kuoppia, jotka kuitenkin tulkittiin maa-aineksen otossa syntyneiksi.

Paikalla on tehty metsätöitä ennen inventointia, mutta tervahauta ei ole niissä vahingoittunut. Tervahautaa ympäröivä oja on kuitenkin osittain täyttynyt risuilla ja oksilla





Tervahauta kuvattuna etelään.



Tervahautaa ympäröivää ojaa haudan eteläpuolella. Itse hautakuoppa kuvan keskustasta oikealle. Kuvattu länteen.

KURIKKA 4 HAUTALUOMA

Mjtunnus: (uusi kohde)

Laji: Kiinteä muinaisjäännös

Mj.tyyppi: Tervahauta (tar pit and remains of a tar hut stove)

Ajoitus: historiallinen

Koordin: N: 6952 947 E: 257 270 Z: 135

X: 6948 151 Y: 2411 155

P: 6955 863 I: 3257 343

Tutkijat: Bilund & Sepänmaa 2013 inventointi

Sijainti: Sijaitsee 7,3 km Kurikan kirkosta länsiluoteeseen, Pikku Lehtivuoren itärinteellä, 280 m Hautaluoma-nimisestä purosta länteen, metsäautotien itäpuolella.

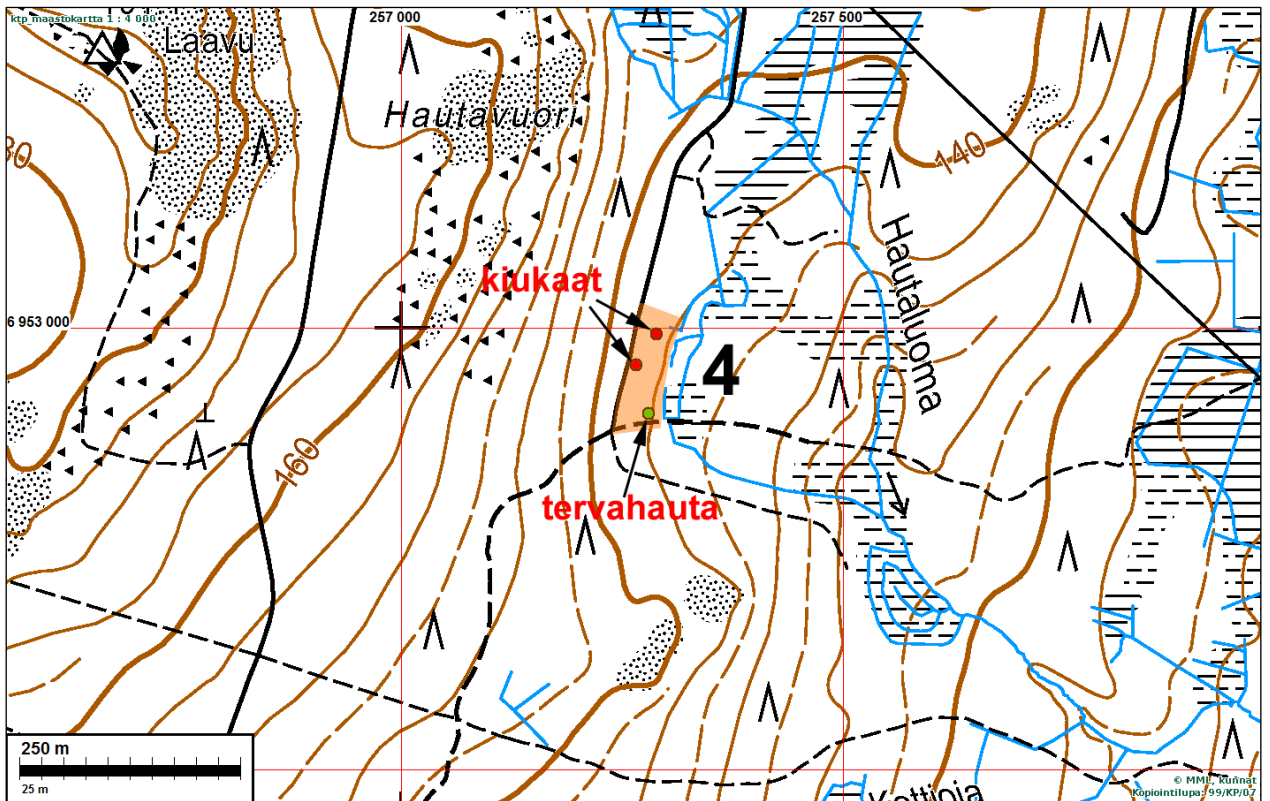
Huomiot: Bilund & Sepänmaa 2013:

Kohde sijaitsee Hautavuoren ylempää kivisen ja kallioiden itärinteiden juurella, loivasti itään laskevalla kivettömällä hiekkakankaalla. Kankaalla etelään kulkevan metsäautotien itäpuolella on noin 150 m matkalla 30 m leveä tasanne, joka idässä rajautuu 2-3 m korkeaan, jyrkkään, suolle laskevaan törmään. Törmän alla suon reunassa on lähteitä. Pohjoisessa ja etelässä maaperä muuttuu kivisemmäksi moreeniksi, ja rinne laskee tasaisemmin. Törmän päällä tasanteella ja myös tien länsipuolella maasto on yleensä ehjää, ja alueella kasvaa havupuuvältaista metsää. Pohjoisessa törmän päällä on kuitenkin tiheää taimikkoa ja pensaikkoo. Tämä alue on muokattu voimakkaasti äestämällä.

Törmän reunan ja tien välissä havaittiin tervahauta ja kaksi kiukaan jäännöstä. Tervahauta sijaitsee eteläisimpänä, aivan törmän reunalla suolle laskeutuvan traktoritien pohjoispuolella (N 6952903 E 257280). Haudan läpimitta on noin 13 m, ja syvyys 1,5 m. Halssi on idässä, jyrkässä törmässä.

Tervahaudasta noin 50 m pohjoisluoteeseen (N 6952958 E 257266), aivan metsäautotien vieressä, sen itäpuolella, havaittiin kiukaan jäännös. Sen läpimitta on noin 2 m ja korkeus muutamia kymmeniä senttimetrejä. Kairaamalla kivien välissä havaittiin nokimaata. Kiuasröykkiö näyttää ehjältä. Sen koillispuolella havaittiin parin metrin läpimittainen matala painanne, joka saattaa liittyä paikalla olleeseen rakennukseen.

Toinen kiukaan jäännös havaittiin edellisestä noin 40 m koilliseen (N 6952993 E 257289). Se sijaitsee melko lähellä törmän reunaa, noin 10 m päässä siitä. Paikalla kasvoi inventoinnin aikana tiheää kuusentaimikkoa ja pensaikkoo, joiden vuoksi havainto-olosuhteet olivat huonot. Alue on metsänuudistamisen yhteydessä äestetty, ja kiukaan jäännöksen länsiosan läpi kulkee pohjoisesta etelään äestysvako. Kiukaan länsiosan kiveys on siten levinyt ympäristöön muutaman metrin säteelle. Äestysvaon itäreunalle muodostuneessa kiuasröykkiön poikkileikkauksessa on palaneita kiviä ja nokista maata. Selviä palamisen merkkejä näkyy myös monissa hajalleen joutuneissa kivissä. Kiukaan itäosassa kasvaa tiheäokainen nuori kuusi ja sen itäpuolella useita nuoria koivuja ja lehtipuupensaikkoo. Sikäli kuin näiden joukosta voi havaita, röykkiön itäosa näyttää säilyneen ehjänä. Sen suurin läpimitta on 1,5-2 m. Maanmuokkauksen vuoksi on vaikeaa päätellä minkälaiseen rakennukseen kiuas on liittynyt. Kiukaan länsi- ja luoteispuolella näyttäisi olevan noin kahden metrin läpimittainen matala painanne. Sen länsipuolella on ehkä pohjois-etelä-suuntainen seinän perustus (maasta ja ehkä myös kivistä muodostuva penkkimäinen tasanne). Kiukaasta pohjoiseen on noin 40 cm läpimittainen, 20 cm korkea, yläpinnalta tasainen kivi, joka sopisi rakennuksen nurkkakiveksi. Jos edellä mainitut rakenteet kuuluvat rakennukseen, se olisi voinut olla noin 5 m x 5 m kokoinen. Kiuas olisi tällöin ollut sen kaakkoiskulmassa.



Muinisjäännösrajaus oranssilla.



Tervahauta on tiheän nuoren metsän peitossa kuvan keskellä. Sen takana näkyy avoimempaa valoisaa metsää. Tervahaudan halssikaivannon reuna näkyy kuvan oikeassa alakulmassa. Kuvattu länteen



Pohjoisempi kiuas sijaitsee tiheikössä. Etualalla on kiukaan äestyksessä rikkoutuneen länsiosan kiveystä. Taaempana kuusen juurella näkyy tummana nokimaata ja palanutta kiveä sisältävä kiuasröykkiön poikkileikkaus. Kuusen rungon takainen osa on säilynyt ilmeisesti ehjänä. Kuvattu itään.



Eteläisempi kiuas tieojan
oikealla puolella katajan alla.
