

Kauhava

Kauhavan ja Korttesjärven viemäriverkon laajennusalueiden muinaisjäännösinventointi 2013



Timo Jussila
Timo Sepänmaa



Tilaja: Kauhavan Vesi Oy

Sisältö

Perustiedot	2
Yleiskartat	3
Inventointi	6
Historiallisen ajan asutus.....	6
Kauhavan länsipuolinen alue.....	6
Kauhavan itäpuolinen alue.	8
Kortesjärvi	13
Lähteet	16
Muinaisjäännös	16
KAUHAVA HIETALANMÄKI 2	16
Löytöpaikka	19

Kansikuva: Kamppilan ja Pelkolan väliä etelään, taustalla joen toisella puolen Skuggila missä nyt tilakeskus

Perustiedot

Alue: Kauhavan keskustan länsipuolinen alue, minne rakennetaan uusi paineviemäri verkko, sekä Kauhavan keskustan länsipuolinen alue ja erilliset alueet Kortesjärven keskustan ympäristössä minne suunnitellaan viemäriverkon laajennusta.

Tarkoitus: Selvittää onko rakennettavalla viemäriinjauksella kiinteitä muinaijäännöksiä sekä selvittää onko viemäriverkoston laajennusalueilla kiinteitä muinaijäännöksiä.

Työaika: 9. - 10.5.2013

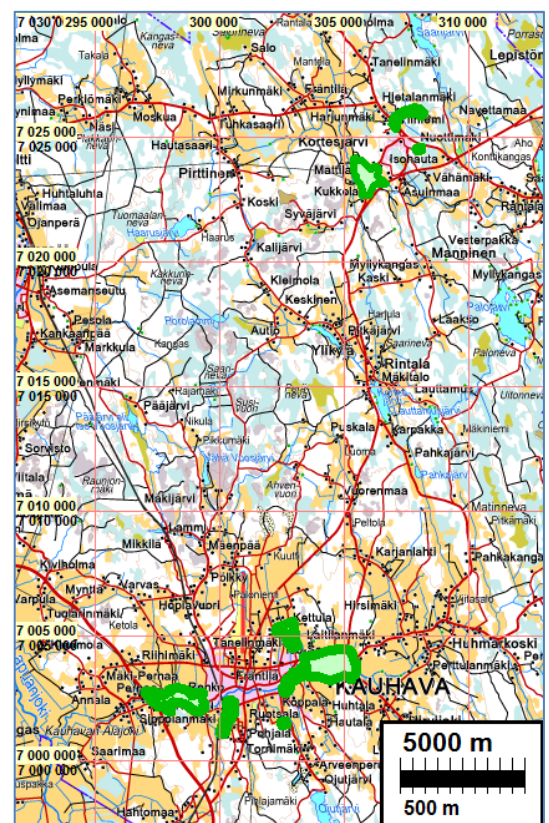
Kustantaja: Kauhavan Vesi Oy

Aiemmat tutkimukset: Kerttu Itkonen 1968 tarkastus, Markus Hiekkänen 1980 inventointi.

Jussila T, maaliskuu 2013: Kauhava keskustan länsi ja eteläpuolisten suunniteltujen viemäriinjauksien muinaijäännösten etäinventointi.

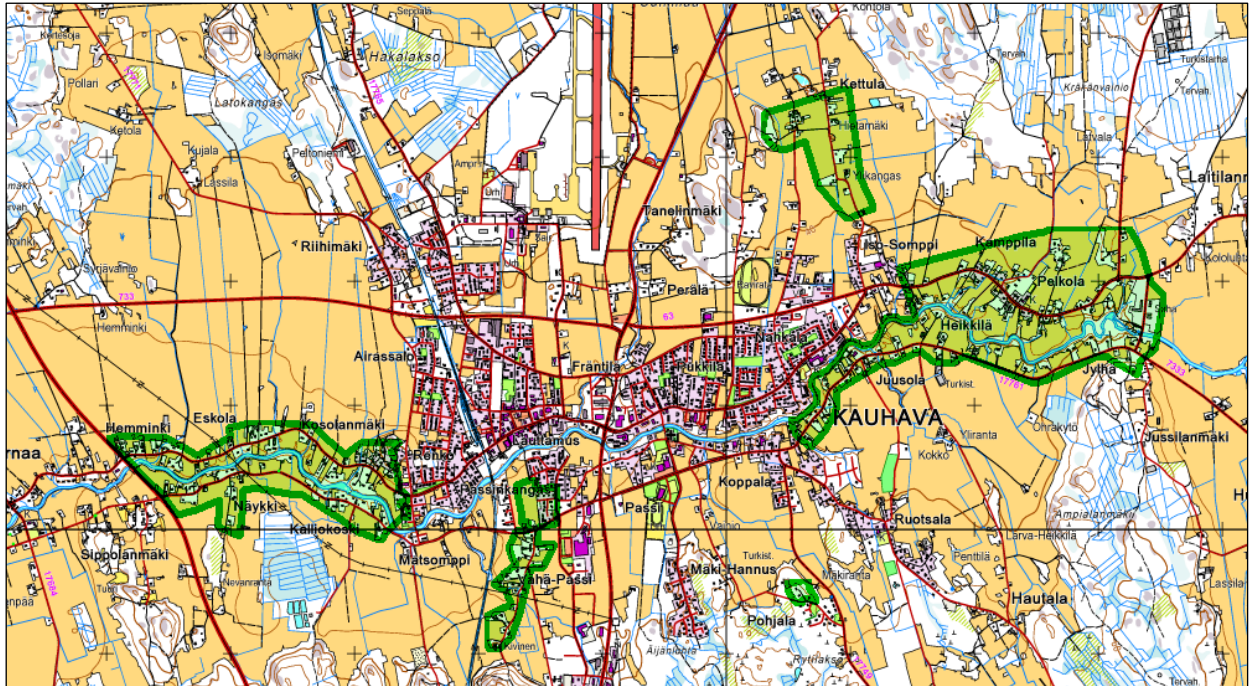
Tekijät: Mikroliitti Oy Timo Jussila ja Timo Sepänmaa.

Tulokset: Kortesjärven alueelta tunnettiin ennestään yksi kiinteä muinaijäännös: Hietalanmäki 2 kivikautinen asuinpaikka. Sen rajaus arvioitiin topografisin perustein. Kortesjärveltä löytyi yksi kvartsi-iskos joka jäi löytöpaikaksi. Kauhavalla selvitettiin vanhojen 1500-l lopun – 1800l alun talotonttien sijainti. Kaikki vanhat tontit ovat edelleen käytössä ja siinä määrin rakennettuja että niistä yhtäkään ei katsottu muinaijäännöksi. Muita muinaijäännöshavaintoja ei tehty. Kartalla Tutkimusalueet vihreällä

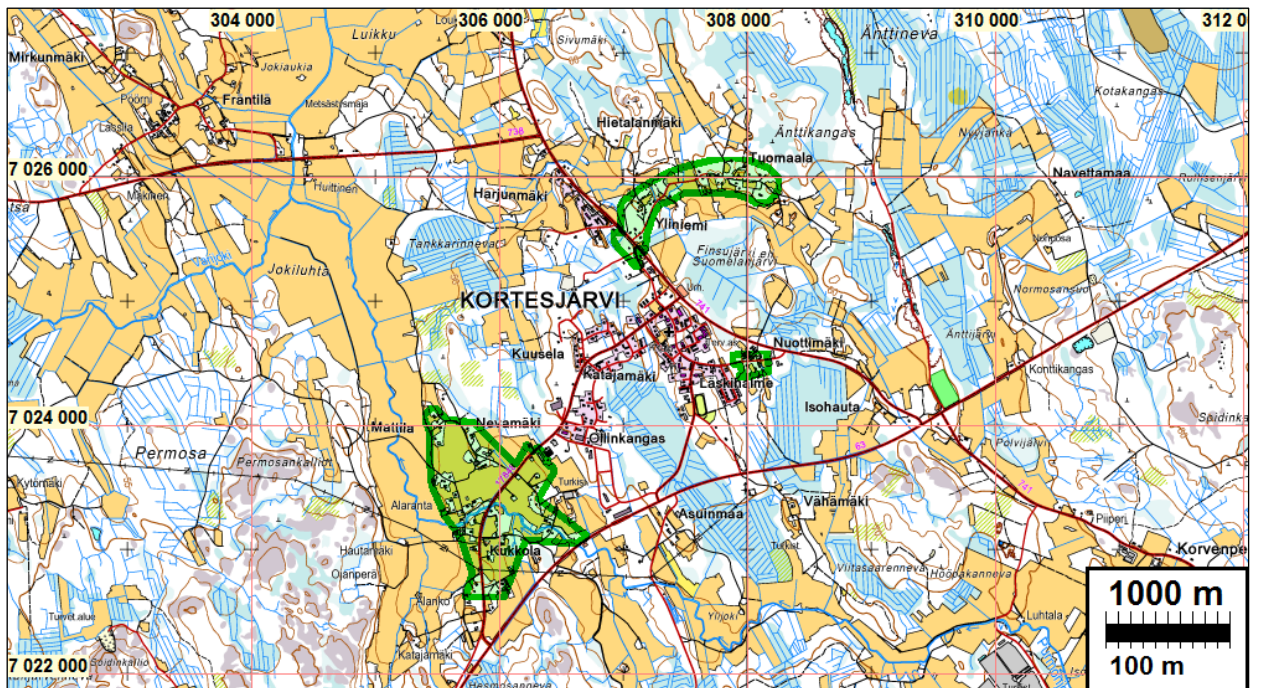


Selityksiä: Koordinaatit , kartat ja ilmakuvat ovat ETRS-TM35FIN koordinaatistossa (Euref). Kartta ja ilmakuvapohjat Maanmittauslaitoksen maastotietokannasta keväällä 2013 ellei toisin mainittu. Valokuvia ei ole talletettu mihinkään viralliseen arkistoon eikä niillä ole mitään kokoelmatunnusta. Valokuvat digitaalisia. Valokuvat ovat tallessa myös Mikroliitti Oy:n serverillä.

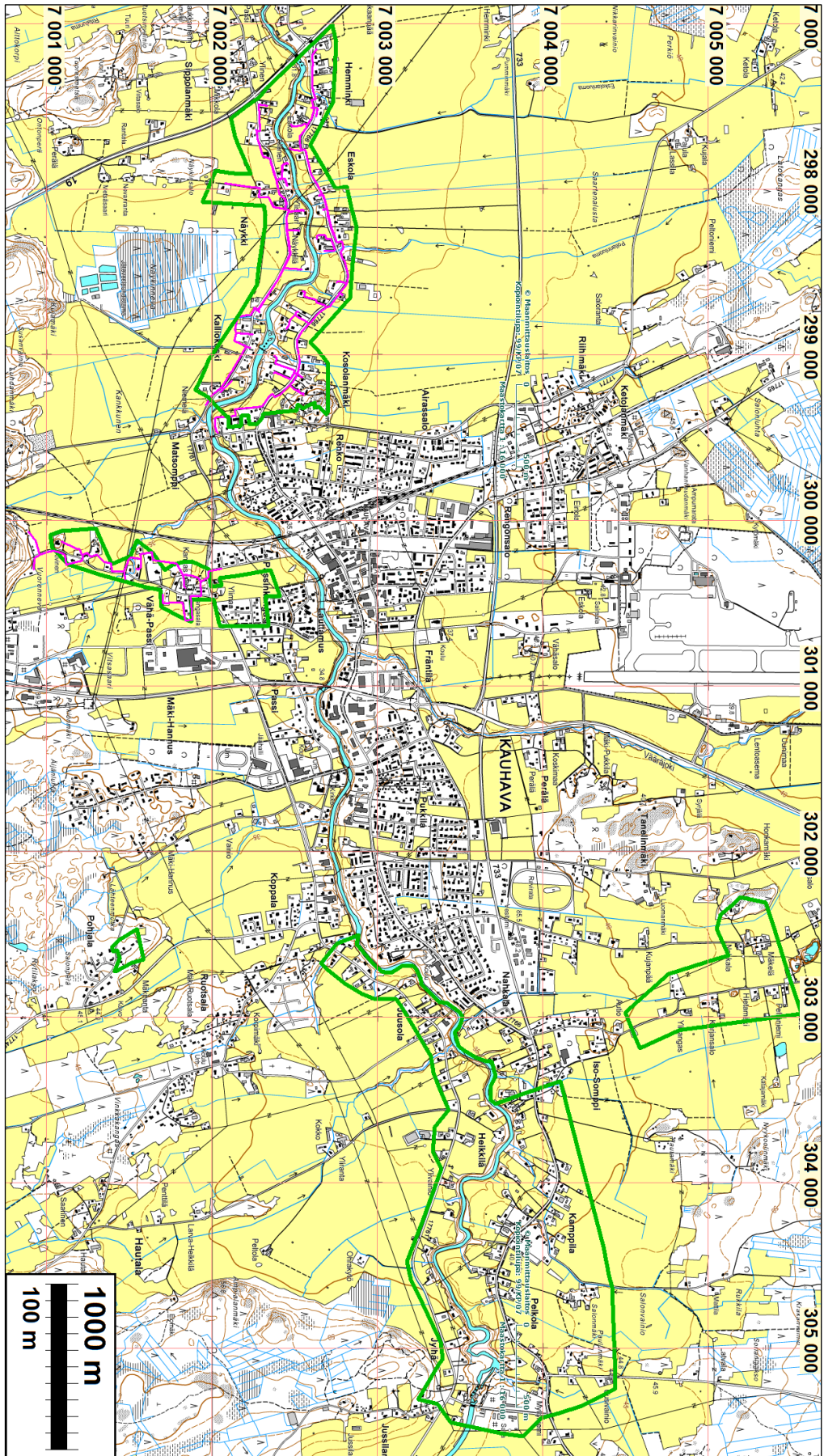
Yleiskartat



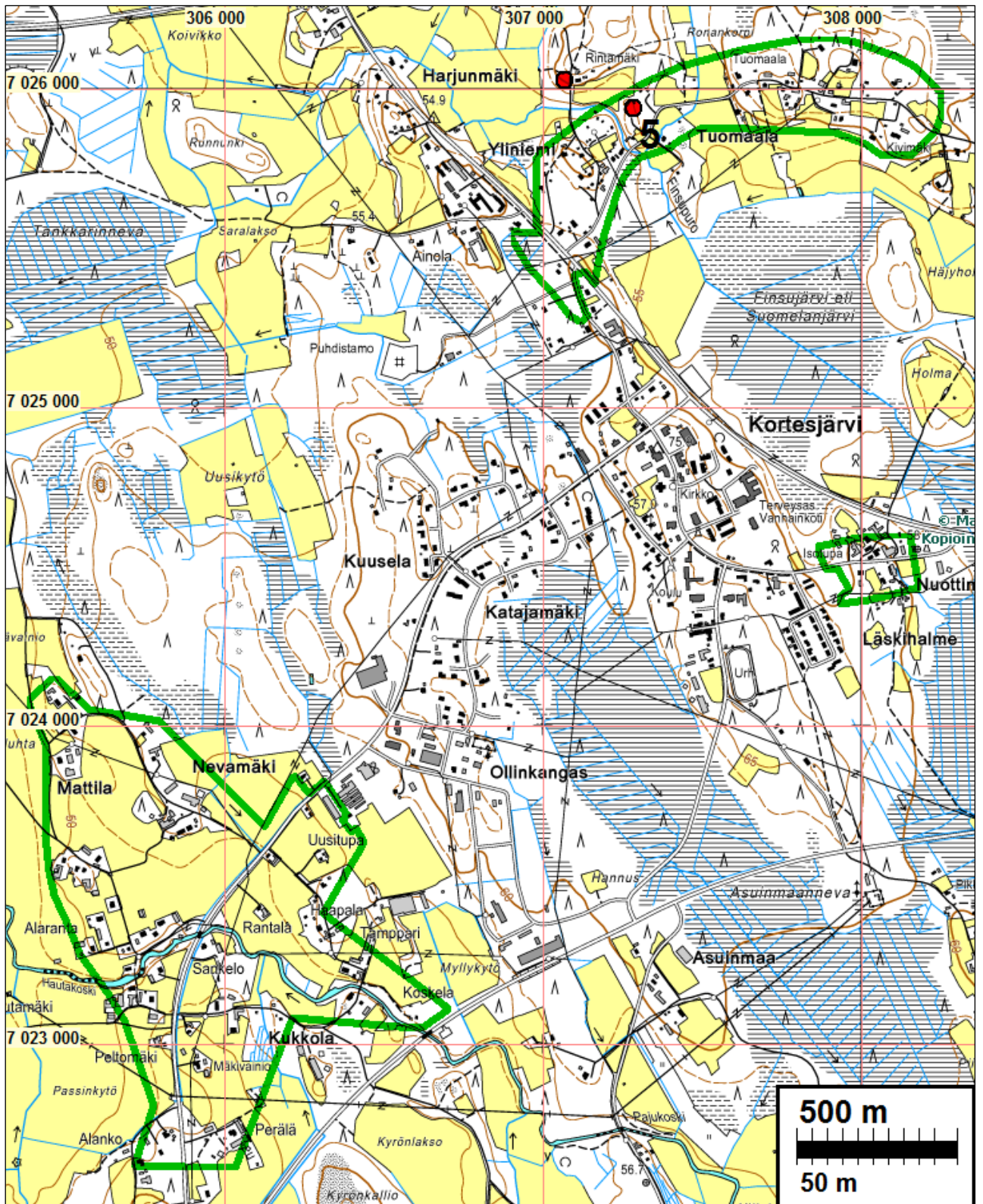
Tutkimusalueet Kauhavalla



Tutkimusalueet Kortesjärvellä



Kauhavan tutkimusalueet rajattu vihreällä. Rakenteilla oleva viemäriinjais vaaleanpunaisella.



Kortesjärven tutkimusalueet rajattu vihreällä.

Inventointi

Kauhavan Vesi Oy on suunnittelemassa viemäriverkon laajentamista Kauhavalla Pernaan suunnan ja Vähä-Passin-Matsopin aluilla sekä Kauhava ja Korttesjärven alueella. Museovirasto on antanut hankeen johdosta 28.1.2013 (DNRO/DNR 413/304/2012) lausunnon, jossa edellytetään arkeologista inventointia jo suunnitellulla viemäriinjalla Kauhavan keskustan länsipuolella sekä viemäriverkoston laajennusalueilla Kauhavan keskustan itä puolella ja Korttesjärvellä. Kauhavan Vesi Oy on tilasi tarvittavan arkeologisen inventoinnin Mikroliitti Oy:ltä.

Korttesjärven alueella on suoritettu muinaisjäännösinventointi 1968 sekä Kauhavalla vuonna 1980. Korttesjärven tutkimusalueelta tunnetaan ennestään yksi kiinteä muinaisjäännös kivikautinen asuinpaikka Hietalanmäki 2 (mj-tunnus: 281010002). Lisäksi Korttesjärven pohjoisimman tutkimusalueen luoteispuolella sijaitsee Hietalanmäki 1 kivikautinen asuinpaikka (mj-tunnus: 281010001).

Kauhavan tutkimusalueilta ei tunneta ennestään kiinteitä muinaisjäännöksiä. Lähimmät tunnetut kiinteät muinaisjäännökset ovat Näykinmäki kivikautinen asuinpaikka (mj-tunnus: 233010001), Jussila Hautavainio kivikautinen asuinpaikka (mj-tunnus: 233010004), sekä Lepistönmäki kivikautinen muinaisjäännösryhmä (mj-tunnus: 233010008). Nämä sijaitsevat etäällä tutkimusalueista.

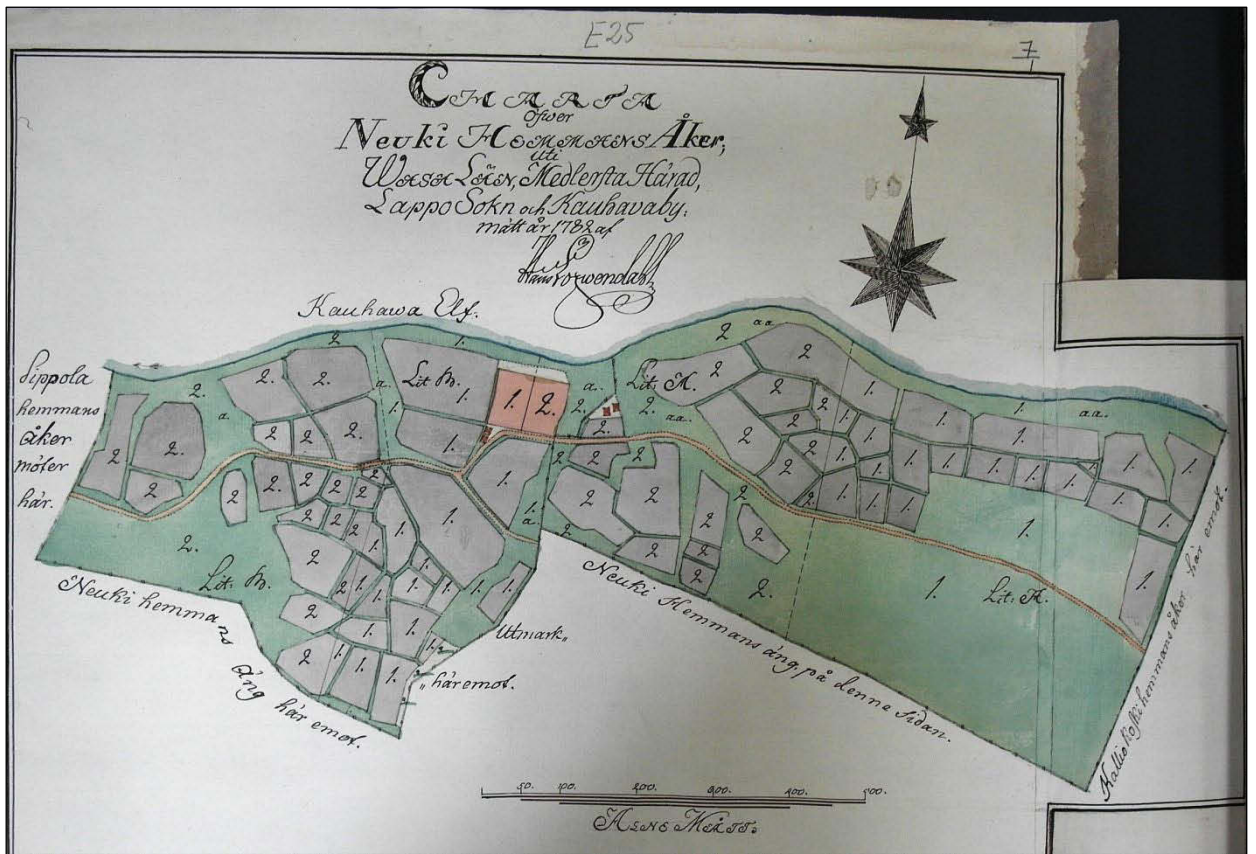
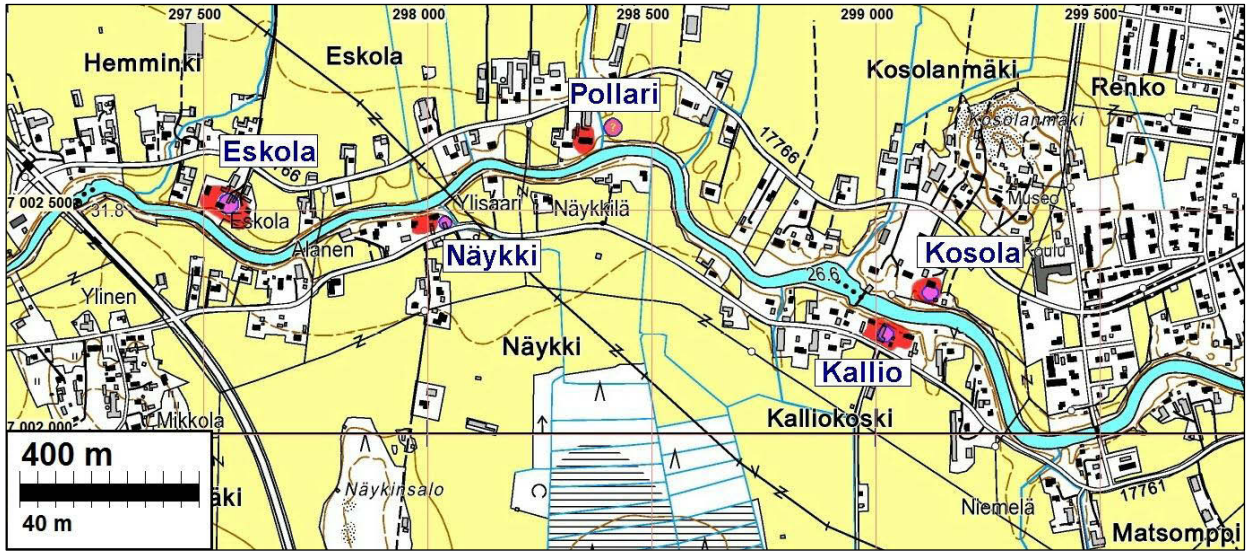
Kauhavan keskustan länsipuolella sijaitsevan jo suunnitellun viemäriverkon alueelta tehtiin arkisto- kartta- ja Google StreetViewin avulla valmisteleva inventointi talvella 2013. Siinä paikannettiin 1700-l alun maakirjakarttojen ja 1840-l pitäjänkarttojen avulla vanhat talotontit ja tarkasteltiin niitä Googlen kuvamateriaalilla. Maastoa arvioitiin myös laserkeilaus materiaalin avulla. Tuolloin voitiin todeta, että rakennettavan viemäriverkoston kohdalla tuskin on kiinteitä muinaisjäännöksiä. Tämän Kauhavan länsipuolisen tutkimusalueen kuvaus on em. raportissa eikä sitä tässä toisteta. Nyt kyseinen alue tarkastettiin maastossa.

Historiallisen ajan asutus

Kauhavan ensimmäiset kylät perustettiin 1500-luvun puolessa välissä. Varhaisin asutus on peräisin Kyröjokilaaksosta, eränkävynnin ja niittynautinnan jatkona. V. 1560 Kauhavalla oli kolme taloa, joista yksi, Pelkola, on todennäköisesti sijainnut tutkimusalueella, Kauhavan keskustan länsipuolella. Vanhin, 1500-l lopulla ja 1600-l alussa vakiintunut asutus on keskittynyt Kauhavanjoen varrelle Pernaan ja Perttulanmäen välille. V. 1600 Kauhavalla oli jo 27 taloa.

Kauhavan länsipuolinen alue

Alueella on viisi vanhaa talotonttia (suluissa ensimmäinen maininta): Eskola (1575), Näykki (1575), Pollari (1585), Kalliokoski (Kallio 1560) ja Kosola (1608). Talotontit on paikannettu v. 1708 maakirjakartoista sekä 1840-l pitäjänkartoista. Paikannukset tarkistettiin vielä isojakokartoista, mutta tehtyihin paikannuksiin ei tullut muutoksia. Tontteja tarkasteltiin maastossa silmänvaraisesti niiltä osin kuin viemäriinjo kulki. Kaikki em. vanhat tonttimaat ovat edelleen käytössä ja ne ovat varsin rakennettuja ja silmänvaraisesti arvioituna maaperältään monin tavoin muokattuja ja niillä tuskin on säilynyt merkittäviä jäänteitä vanhimmasta asutusvaiheesta.



Esimerkki isojakokartasta. Näykki 1768 (E25 7/1). Maakirjakartasta (ks. maaliskuun raportti) ja pitäjänkartasta saatu paikannus ei muutu tämän perusteella.

Paikalla käytessä osa viemäriinjasta oli jo rakenteilla. Talven esiselvityksessä mahdollisesti potentiaalisesti arvellailla maastonkohdilla ei havaittu mitään muinaisjäänökseen viittaavaa. Havaintomahdollisuudet olivat näillä paikoilla hyvät, koska pellot olivat avoimia.

Tulos: rakenteilla olevalla viemäriinjalla ei ole kiinteitä muinaisjäänöksiä.

Kauhavan itäpuolinen alue.

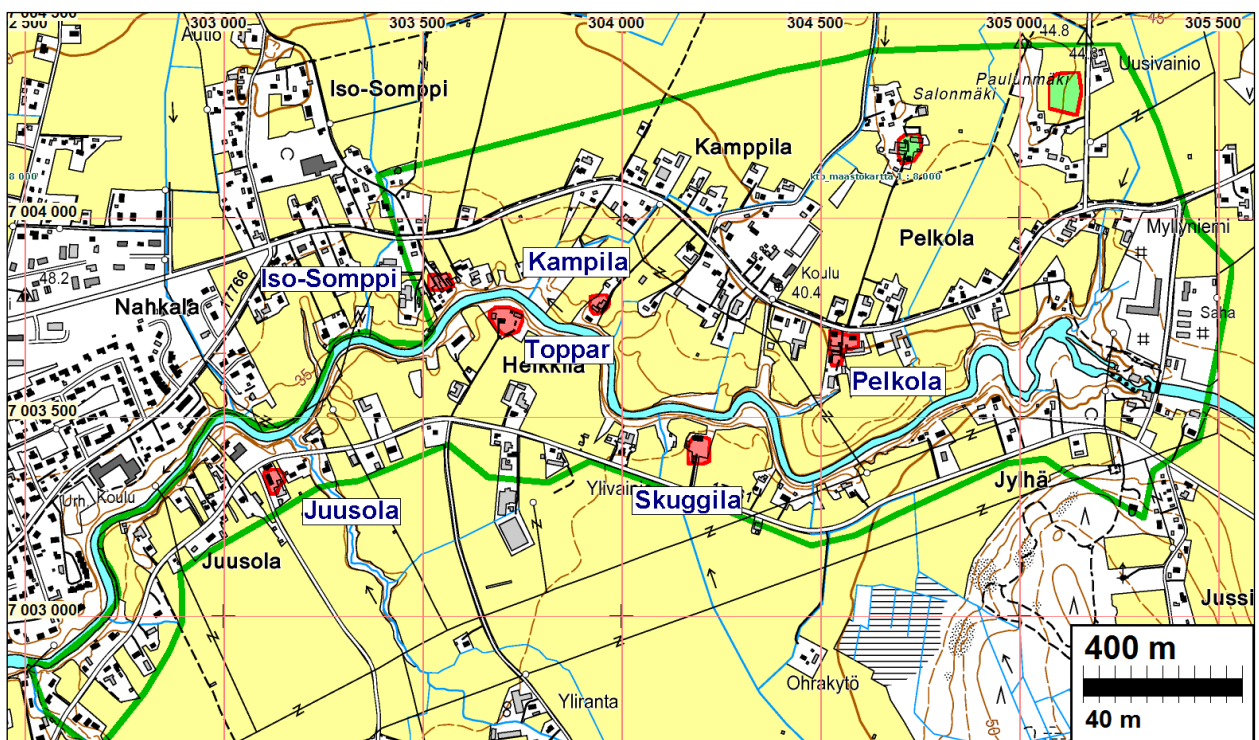
Tutkimusalueen maasto on tasaista ja se sijoittuu 35-42 m korkeustasojen välille. Periaatteessa alueelta voisi jo olla löydettävissä pyyntikulttuurin asuinpaikkoja, mutta maaston pienipiirteisyyden takia ei voi kartalta eikä maastossa osoittaa sellaiselle erityisesti sopivia paikkoja. Alueella olivat joenrantapellot, erityisesti joen pohjoispuolella, kynnettyinä ja helposti havainnoitavissa.

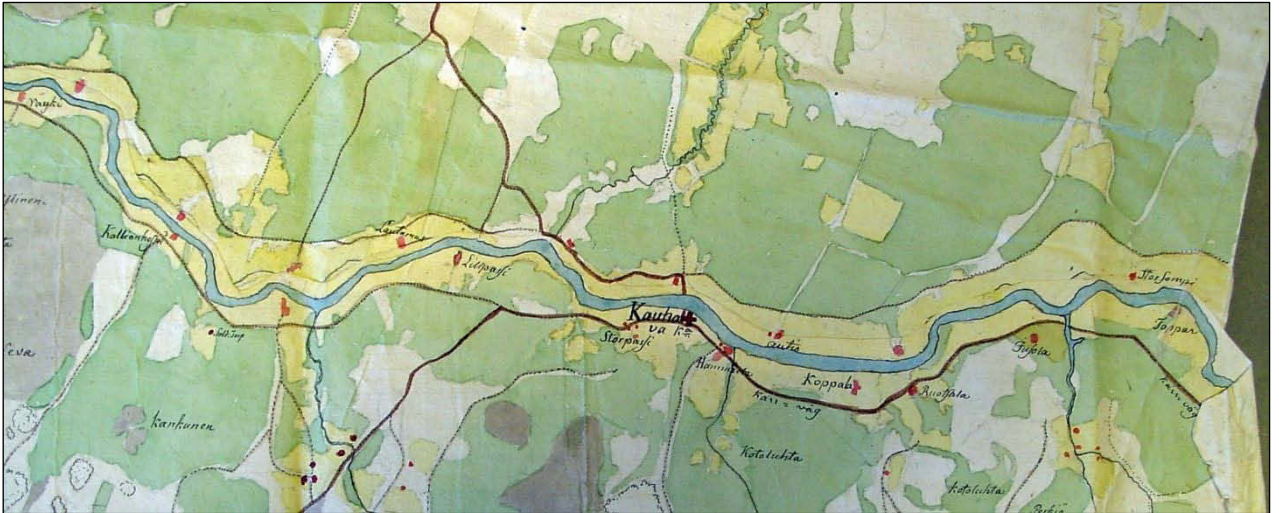
Historiallisen ajan varhaisimmat talot alueella ovat: Juusola (1567), Iso-Somppi (Somppi 1567), Kampila (Kamppinen 1567), Toppar (Toppari 1567), Skuggila (1576), Pelkola (1560) ja Yli-Pelkola (Yli-Pelkonen 1677). Talotontit paikannettiin 1700-l alun maakirjakarttojen, yleiskarttojen ja 1840-l pitäjänkartan perusteella, pääosin. Isojakokarttamateriaalista ei ollut juurikaan hyötyä näissä tapauksissa. Iso-Sompin kohdalla isojakokartta käsitti ainoastaan tontin alan, eikä sitä voi paikantaa edes summittaisesti. Isojakokartoilta saatu paikannus ei missään kuitenkaan tuonut muutoksia 1709 ja pitäjänkarttojen (apuna myös yleiskartat) paikannukseen, joten tämänkin alueen tonttien paikannustarkkuutta voidaan pitää hyvänä.

Kaikki vanhat tonttimaat ovat edelleen käytössä ja tiheästi rakennetulla alueella. Silmänvaraisesti tarkasteltuna millään paikalla ei ole laajempia maa-aloja, jos ollenkaan, missä voisi olettaa jotain merkkejä maaperässä säilyneen vanhimmasta asutusvaiheesta. Muinaisjäännöskelpoisia, edes osin autoituneita vanhoja tonttimaita ei alueella ole.

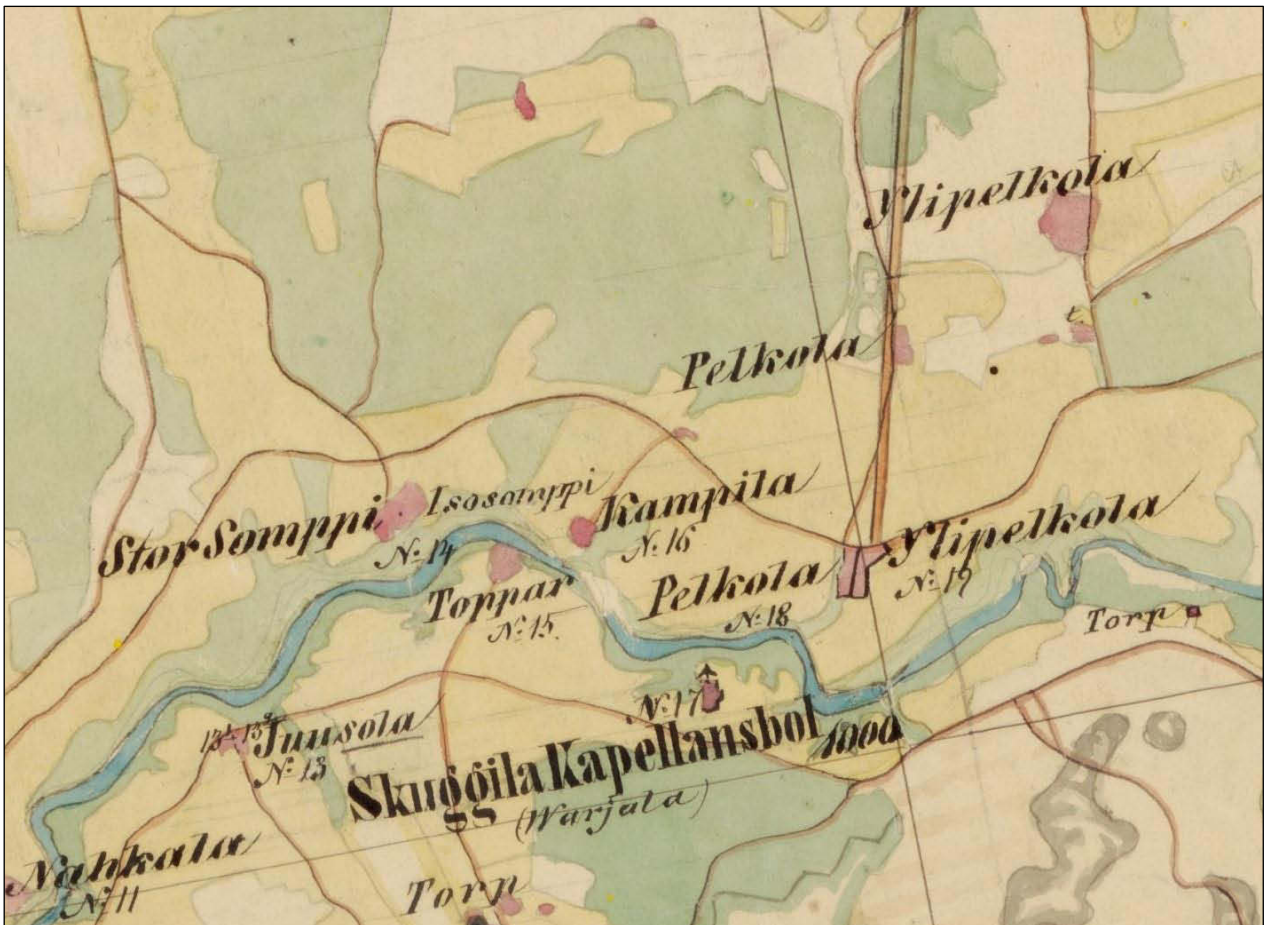
Tonttimaita ympäröineet rantapellot tarkastettiin. Useimmat olivat avoimina ja helposti katsottavissa. Alueen itäpäässä, missä mm. saha, maasto on lähes täysin ”käännettyä”, arkeologin näkökulmasta. Missään ei havaittu viitteitä muinaisjäännöksestä. Pohjoisemmalla erillisalueella, iso-Sompin pohjoispuolella on sijainnut lähes maan tasainen pieni hiekkaharju. Se on lähes kokonaisuudessaan kaivettu pois. Jäljellä oleva osa peltona ja kynnettyä mutta mitään merkkejä muinaisjäännöksestä ei havaittu. Maasto on lähes täysin piirteetöntä ja tasaista.

Tulos: Alueella ei ole muinaisjäännöksiä.





Ote 1700-l lopun yleiskartasta (KrA serA Pf 97 nr 1b Kauhava kk)



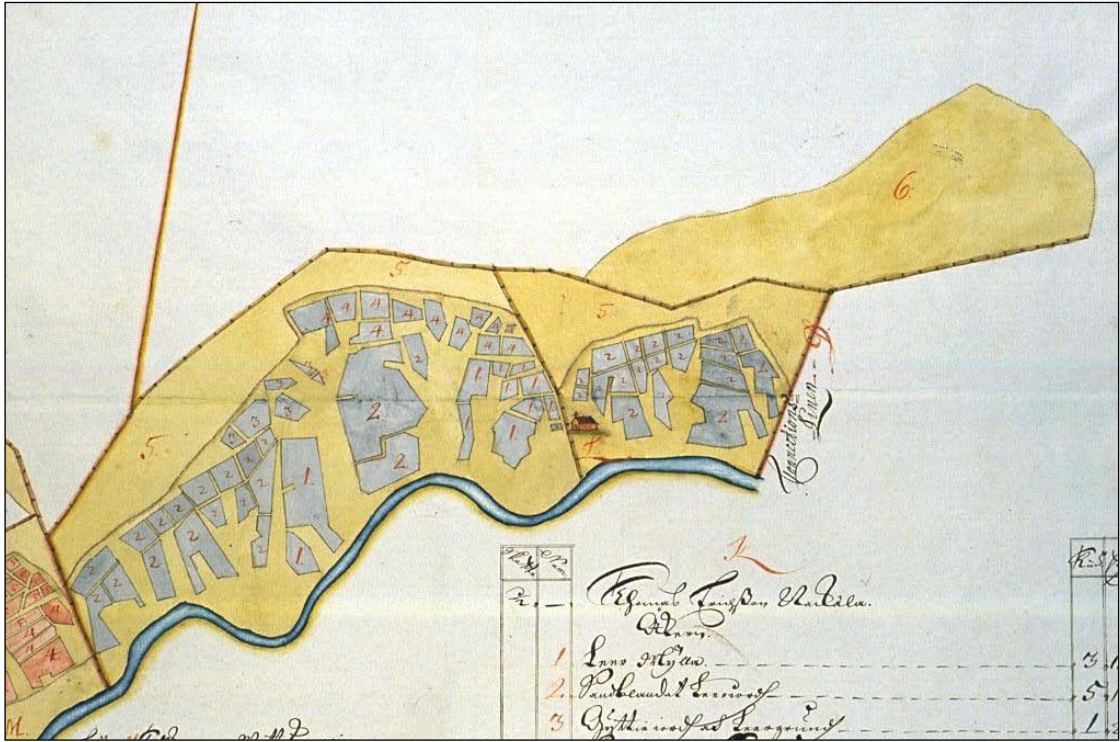
Ote 1840-l pitäjänkartasta.



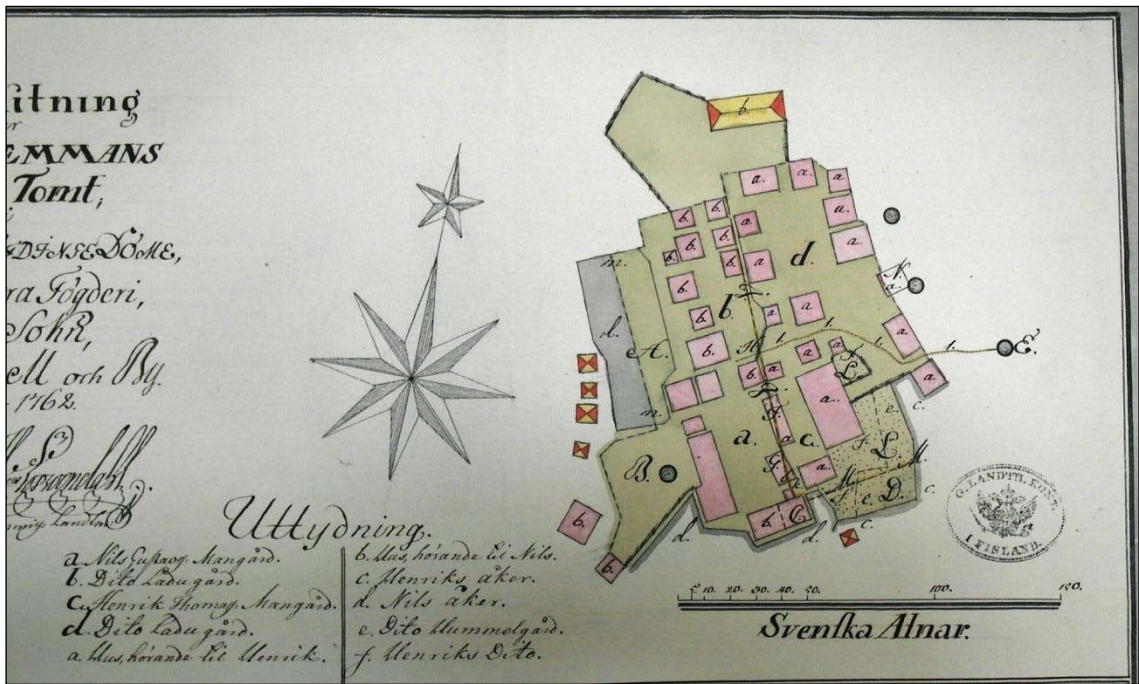
Pelkola-1709 (e26_49)



Juusola_1709 (KA E26 36)



Iso-Somppi 1709 (e26 50 2)



Iso-Somppi 1762



Rantapeltoa Kampilan ja Pelkolan välillä. Etelään.



Rantapeltoa Pelkolan tasalla.



Rantapeltoa Kampilan itäpuolella.



Peltoa alueen koilliskulmassa, missä 1840-l kartalle merkitty tonttimaata. Kohdalla ei havaittu kuitenkaan merkkejä tienoilla olleesta asutuksesta. Pelto on tosin ilmeisen ”raskaasti” raivattu päätellen suurista raivauskivikoista sen länsireunamilla.

Kortesjärvi

Kortesjärven lounainen tutkimusalue sijaitsee 50-55 m korkeustasolla. Täältä tasolta on mahdollista löytää kivikauden lopun asuinpaikkoja. Alue on loivasti kumpuilevaa ja sen halki kulkee pieni jokiuoma. Alueella on kivikauden asutukselle sopivaa topografiaa ja maastoa. Lähes kaikki arkeologin näkökulmasta topografisesti mielenkiintoisimmilta vaikuttavat pellot olivat kynnettyinä ja helposti tarkastettavissa. Huonommat havaintomahdollisuudet olivat alueen itäosassa, Kauhavalle menevän tien itäpuolella, missä maasto oli pienipiirteisempää. Em. tien länsipuoliset pellot tarkastettiin lähes kattavasti. Niissä ei kuitenkaan havaittu mitään esihistoriaan viittaavaa. Itäpuolisia peltoja katsottiin vain alueen eteläosassa.

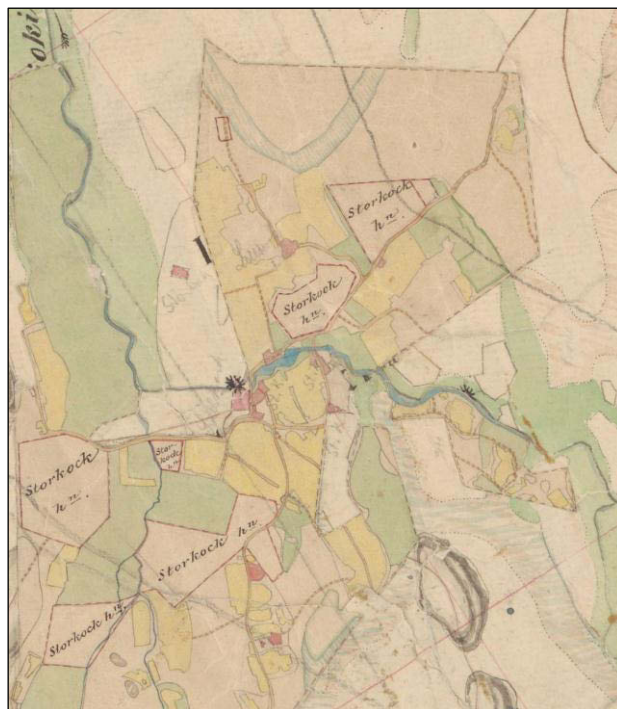
Keskinen, pieni tutkimusalue Nuottimäessä tarkastettiin vain vilkaisemalla. Alue on rakennettua. Pohjoinen tutkimusalue (Yliniemi) tarkastettiin rakentamattomilta osiltaan kattavasti. Alue sijoittuu 55-65 m korkeusvälille, mikä taso on kivikauden löytämiselle oiva. Alueen eteläpuolella on sijainnut sittemmin kuivattu Suomelanjärvi. Alueen länsiosa on tasaista ja mielenkiinnontonta (arkeologin näkökulmasta). Länsiosassa topografisesti mielenkiintoisempi maasto on rakennettua ja pihamaata. Alueen keskellä oleva peltoalue on tasaista ja mielenkiinnontonta. Sen länsilaidalla on kumpare, jossa on ennestään tunnettu kivikautinen asuinpaikka (Hietämäki 2). Itäosa alueesta ja sen eteläreunamat ovat topografian osalta arkeologisesti mielenkiintoisia. Rinnepellot olivat jotain yksittäistä sarkaa lukuun ottamatta kyntämättömiä ja hankalasti havainnointavissa. Topografian kannalta ”parhaat” muinaisjäännösmaastot sijoittuvat aivan alueen itäpäähän, Kivimäen tasalle ja itäpuolelle. Siellä etelärinteessä on havaittavissa muinaisrantatörmä. Maaperä on hiekkainen moreeni. Kyseiselle alueelle tehtiin runsaasti koekuoppia. Yhdestä kuopasta, aivan alueen itäreunamalta löytyi kvartsi-iskos. Iskos on selvästi ihmisen iskemä. Maaperässä ei ollut myöskään luontaista kvartsia saati muutakaan rikkonaista kiveä (ks. havaintopaikka Kivelä). Mitään muuta ei kuitenkaan löytynyt joten kohde jäi irtolöytöpaikaksi.

Historiallisen ajan asutus on alueella varsin myöhäistä eikä siihen tarkemmin nyt perehdytty, muutoin kuin tarkastelemalla 1840-l isojakokarttaa sekä aiemmin mainittuja 1700-1800-l yleiskarttoja.

Tulos: Alueella on yksi tunnettu muinaisjäänös joka rajattiin silmänvaraisesti arvioimalla, sekä yksi kivikautinen löytöpaikka.



Ote 1840-I pitäjänkartasta. Pohjoisin tutkimusalue sijaitsee Finsjö:n (Suomelanjärvi) pohjoisluoteispuolella. Alueella on sijainnut Finsön kestkievevari – paikalla on edelleen talo. Muutoin alue ollut asumaton. Nuottimäen talon paikka rakennettua maastoa.



Ote 1840-I pitäjänkartasta. Eteläinen tutkimusalue. Karttaan merkityt tontit ovat edelleen käytössä, samoin mylly edelleen pystyssä – sen nykyisestä käytöstä ei ole tietoa.



Eteläisen alueen itälaitamien loivaa peltorinnettä, etelään.



Eteläosan peltokumpareta Alarannan pohjoispuolella, koilliseen



Hautakoskelta itään.

Porvoo 30.5.2013

Timo Jussila

Lähteet

Arkistolähteet:

Karta öfver Kortesjärvi Socken i Kuortana Härad af Wasa län. 1844 och 1845, 1891 Adam Ottelin. Maanmittaushallituksen historiallinen kartta-arkisto.
 Kauhavan pitäjänkartasto 1840-l. Kansallisarkisto.
 Lantmat.lev. 1850 nr 35 Kauhava Härmä 1755, Heikki Rantatuvan karttakokoelma, www.vanhakartta.fi, Jyväskylän yliopiston julkaisuarkisto.
 KrA serA Pf 97 nr 1b Kauhava kk (regognisointi kartta 1700-l lopulta), Heikki Rantatuvan karttakokoelma, www.vanhakartta.fi, Jyväskylän yliopiston julkaisuarkisto

Maakirjakartat 1691-1709, Kansallisarkiston digitaaliarkisto, www.narc.fi.

Isojakokartat: Maanmittaushallituksen uudistusarkisto. Kansallisarkisto. Tarkastetut signumit: E24 2-8, 15, 18,19, 21, 22, 71 ja 72, E25 5, 6 ja 7, E26 14.

Painetut lähteet:

Pietiläinen, Timo: Kauhavan historia 1. Kivikaudesta kaupungintaloon. Kauhavan kaupunki, 1999

Muinaisjäännös

KAUHAVA HIETALANMÄKI 2

Mjtunnus: 281010002

Rauh.lk: 2

Ajoitus: kivikautinen

Laji: asuinpaikka

Koordin: N: 7025 939 E: 307 282 Z: 57,5

P: 7028 884 I: 3307 376

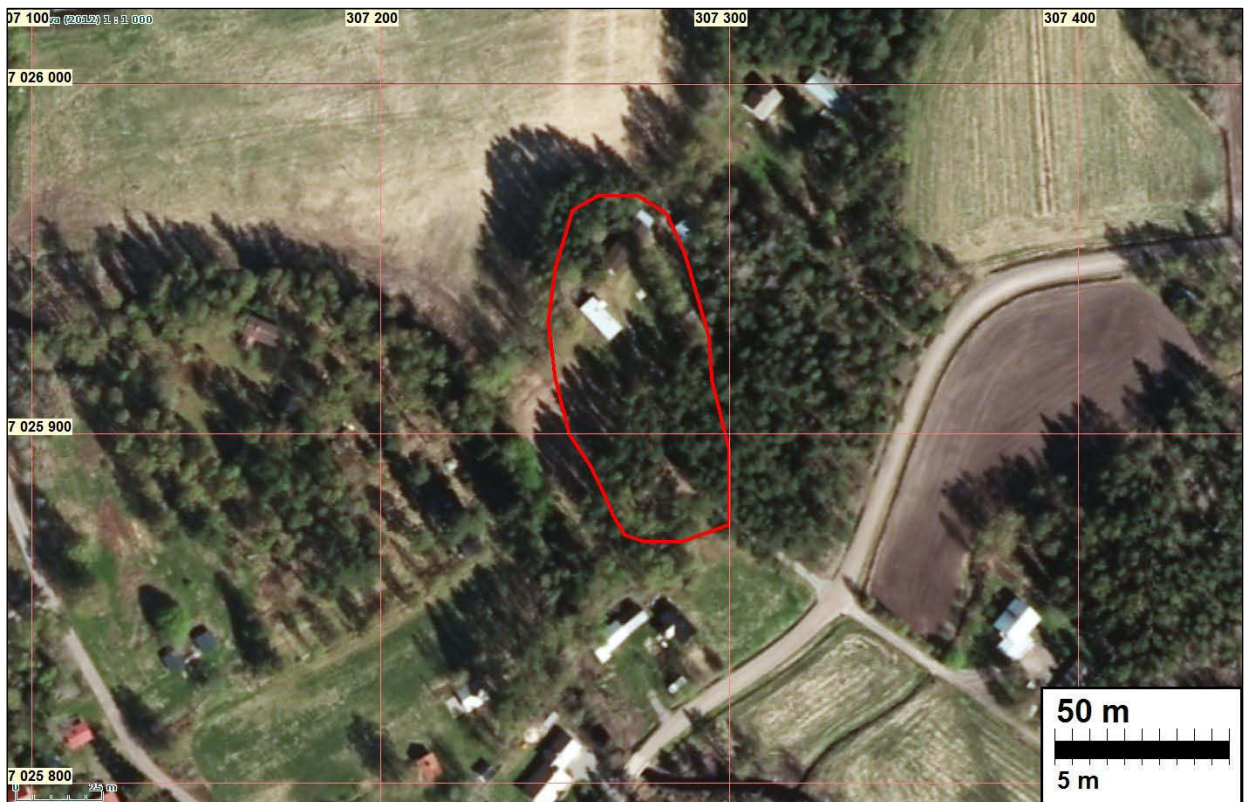
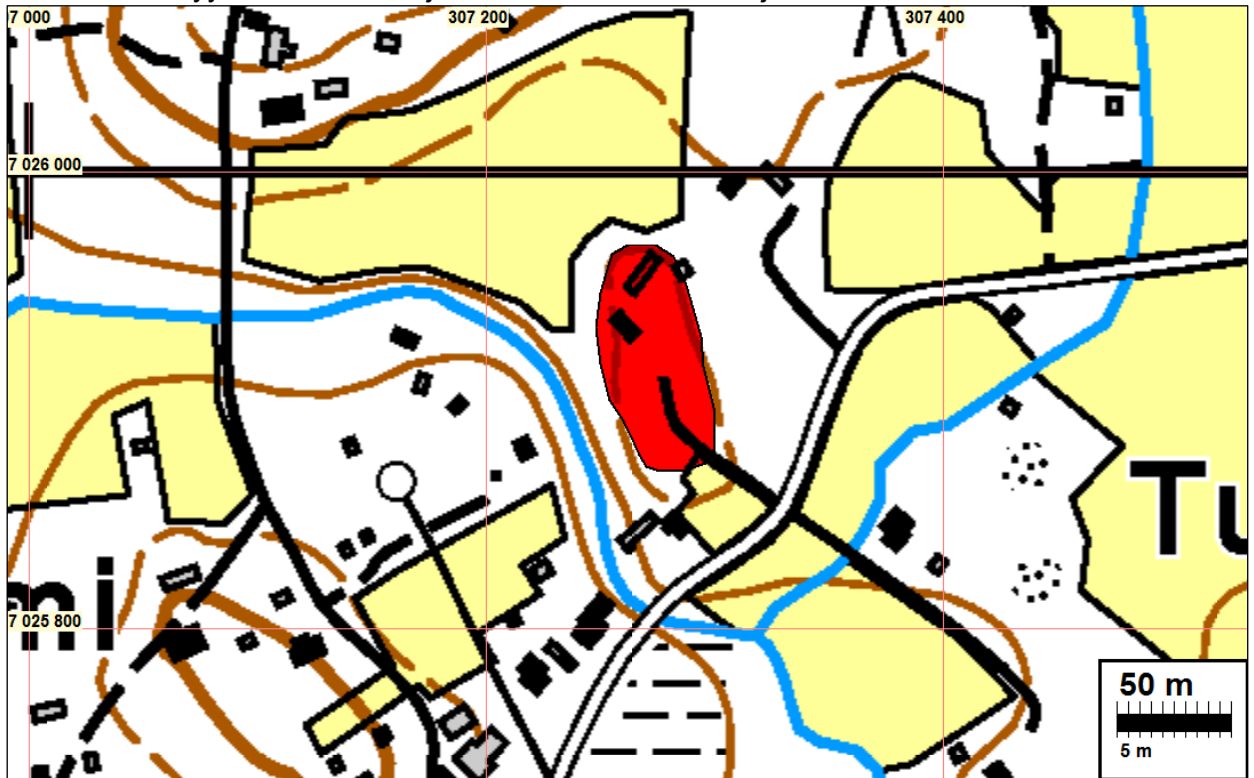
Tutkijat: Kerttu Itkonen 1968 tarkastus. Jussila & Sepänmaa tarkastus 2013.

Sijainti: Kortesjärven kirkosta 1,2 km pohjoisluoteeseen

Huomiot: Kohde sijaitsee kuivatun Finsjön eli Vinsunjärven luoteispuolella. Ns.Vistinmäen pohjoislaidalta on löydetty useita kivikautisia esineitä; rinnepellossa ja kasvimaalla mäen laella kvartseja. Asuinpaikan laajuutta ei ole selvitetty! Löytöjä laajalta alueelta; Hietalanmäki - Vistinmäki - Tuomalaanmäki.

Jussila & Sepänmaa 2013: Paikalla on purolaakson länsipuolella tasalakinen pieni mäki. Mäen rinteet ovat jyrkähköt joka suuntaan. Laen laajuus on n. 90 x 35 m ja maaperä hiekkainen ja vähäkivinen moreeni. Paikka on tyypillinen ja varsin sopiva pyyntikulttuurin asuinpaikalle. Laki kasvaa mäntyvaltaista sekametsää. Lakitasanteen pohjoispäässä on vanha torppa tms. joka nyt vaikuttaisi olevan vapaa-ajan asuntona. Pihamaa on siististi hoidettua nurmikkoa. Paikalla ei ollut avoimia maastonkohtia kuin aivan laen lounaisreunamilla, missä pieni hiekanottopaikka – siinä ei merkkejä esihistoriasta tehty. Koekuoppia ei alueelle tehty. Koko lakialue on sopivaa maastoa asuinpaikalle. Löydöt on tehty mökin tienoilta, siitä jokeen laskevasta loivemmasta rinteestä missä ollut peltoa ja joka nyt nurmikkona. On

syytä alustavasti rajata koko lakialue muinaisjäännökseksi.



Hietalanmäki 2. Alustava muinaisjäännösrjaus punaisella.



Lakitasanteen pohjoispäätä pohjoiseen.



Lakitasanteen eteläosaa etelään.

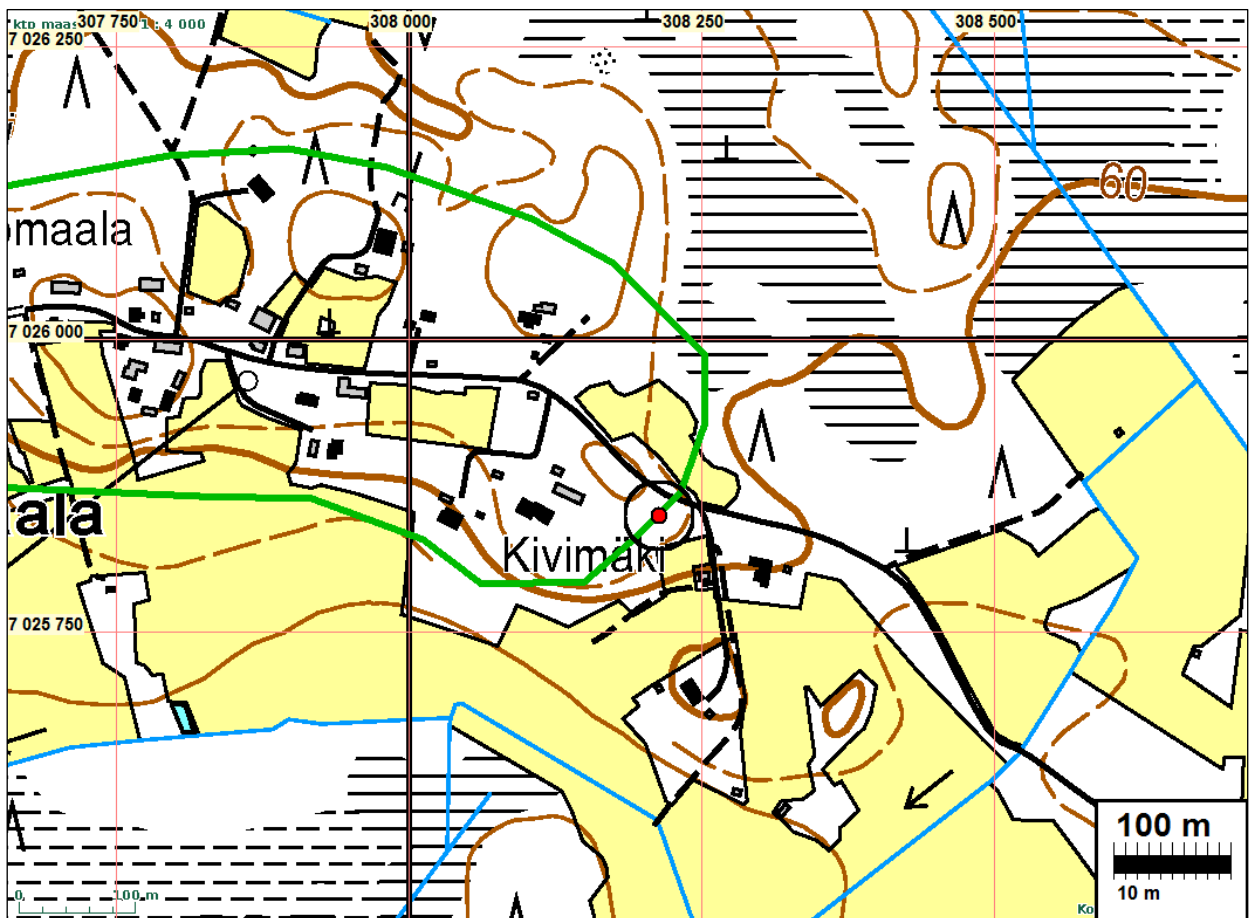


Samasta kohden kuin edellinen, pohjoiseen.

Löytöpaikka

Kortesjärven pohjoisen tutkimusalueen itäreunamilta, Kivimäen tilan itäpuolelta, mäntykankaalta löytyi koekuopasta kvartsi-iskos. Paikalle ja lähistölle tehdyissä muissa koekuopissa ei havaittu mitään muita merkkejä esihistoriasta. Löytöpaikalla maasto on hiekkaa ja jonkun verran kivikkoista (moreenia). Löytöpaikan kaakkoispuolella n. 10 m etäisyydellä on matala muinainen rantatörmä. Löytöpaikan lounaispuolella maasto ja maaperä olisi ”sopivampaa” esihistorialliselle asuinpaikalle, mutta lukuisista alueelle tehdystä koekuopasta ei merkkejä esihistoriasta saatu. Paikka jää siten löytöpaikaksi. Paikalla ei nyt havaittu kiinteää muinaisjäännöstä.

Löytöpaikan koordinaatit: N 7025849 E 308214 (+-5 m, gps mittaus).



Löytöpaikka punaisella pallolla. Tutkimusalueen rajaus vihreällä.



Löytöpaikka lapion kohdalla. Vas. lounaaseen, oik etelään.