

Kalajoki Tohkojan tuulipuistohankealueen muinaisjäännösinventoinnin täydennys 2013.



**Timo Jussila
Timo Sepänmaa**

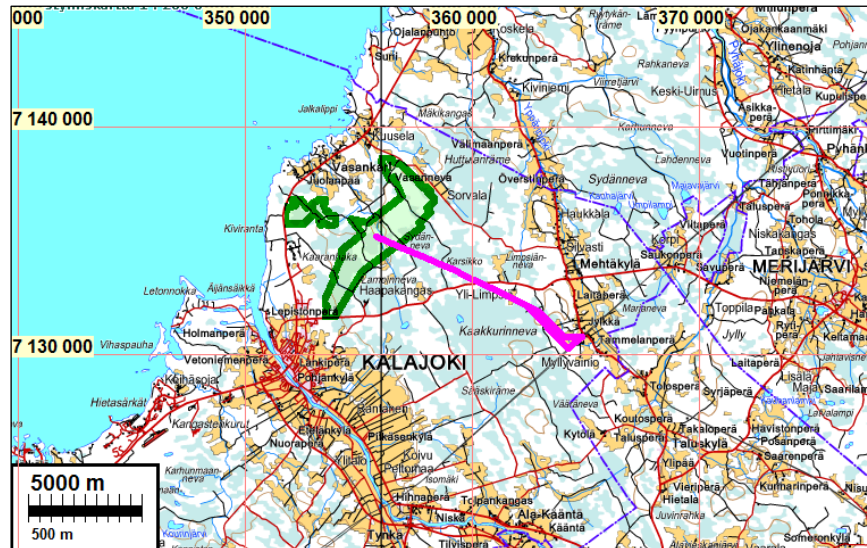


Kustantaja: Pöyry Finland Oy

Sisältö:

Inventointi	2
Muinaisjännös.....	3
KALAJOKI 93 SOIDINKALLION LÄNSIPUOLI	3

Kansikuva: Tervahauta tien takana kuvan keskellä tiheässä vesakossa



Tuulipuiston alue rajattu vihreällä

Inventointi

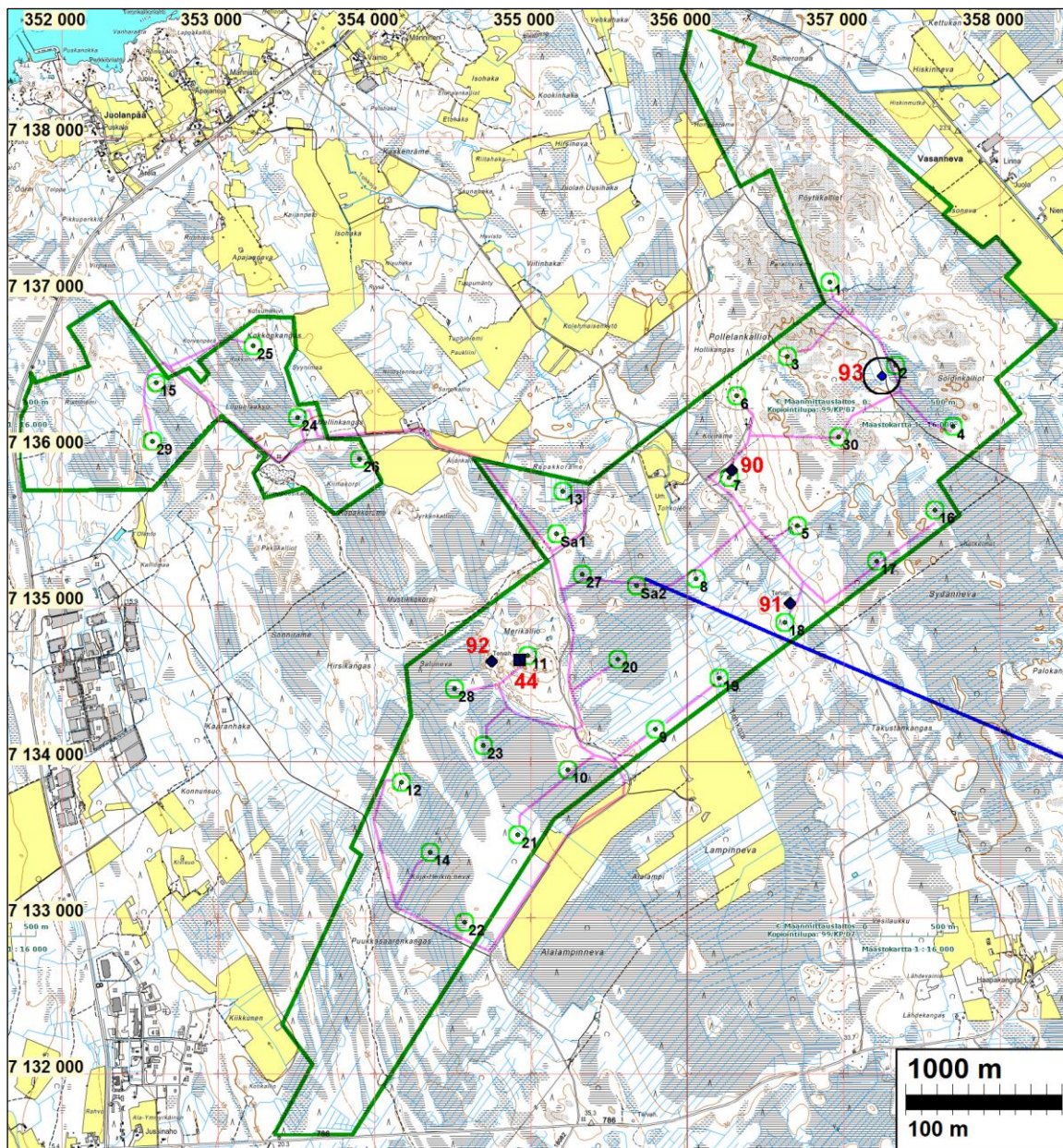
Tuulipuiston hankealueen muinaisjännöksiä inventoitiin kesällä v. 2011 (Jussila & Poutiainen). Inventoinnin jälkeen tuli yleisövihjeenä tietoon että alueella on tervahauta, jota ei havaittu v. 2011 inventoinnissa. Tervahauta sijaitsee aivan alueen koillisosan halki kulkevan tien varrella, kohdalla jossa tie tekee pienen mutkan, Soidinkallion länsipuolella. Yleisövihjeen antajan (nimi ei tiedossa) mukaan pieni mutka tiessä olisi tervahaudan takia.

Paikka tarkastettiin toukokuussa 2013. Kävi ilmi, että aivan tien länsilaidalla on tosiaankin ehjä tervahauta. Se on tiheän pusikon ja vesakon peittämänä. Heti tervahaudan kaakkoispuolella, tien laidalla on avokalliota joka kohoaa loivasti tiestä länteen. Voi olla, että tien pieni mutka on osittain myös tämän kallion takia tehty, kiertämään sitä. Tervahauta on aivan kallion kupeessa. Kallio ei luoteessa nouse vaan laskee ja tervahauta on tehty maan päälle niin, että sen kaakkoisreuna on kallion kupeessa ja itäreuna tien kupeessa. Tien ja kallion suuntaan tervahauta on täysin havaitsematon – tiheän puuston peitossa.

Mainittakoon, että kyseiselle kalliopaljastumalla pysäköin autoni v. 2011 kun lähdin kävelemään tien itälaitaa (missä huoltotie ja kauempana voimala nro 2) ja josta käsin lähdin kävelemään tien länsipuolisille kallioille. Kyseinen tien laidan kalliopaljastuma on ainoa kunnon ”pysäköinti-paikka” tien sivussa lähialueella. Nautinpa paikalla myös kahvit v. 2011. Olin tuolloin muutaman metrin päässä tervahaudasta sitä havaitsematta. Lisäksi tietä pitkin ajettiin usein tervahaudan ohi sitä havaitsematta, vaikka tällä alueella silmät oli erityisesti ”viritetty” tervahautojen havaitsemiseen.

29.5.2013

Timo Jussila



Ote v. 2011 raportin yleiskartasta. Vihreät ympyrät ovat suunnitellut voimalapaikat, sinipunaisella suunnitellut huoltotiet ja kaapelilinjat. Muinaisjäännöshavainnot (tervahautoja) sinisellä ja punainen kohdenumero (raporttikohdainen, epävirallinen numero). Tutkimusalueen rajaus v. 2011 vihreällä.

V. 2013 tarkastettu tervehauta koillisessa numerolla 93, ympyröitynä.

Kaikki koordinaatit ETRS-TM35FIN ellei toisin mainittu

Muinaisjäännös

KALAJOKI 93 SOIDINKALLION LÄNSIPUOLI

Mjtnunnus:

Rauh.lk: 2

Ajoitus: historiallinen

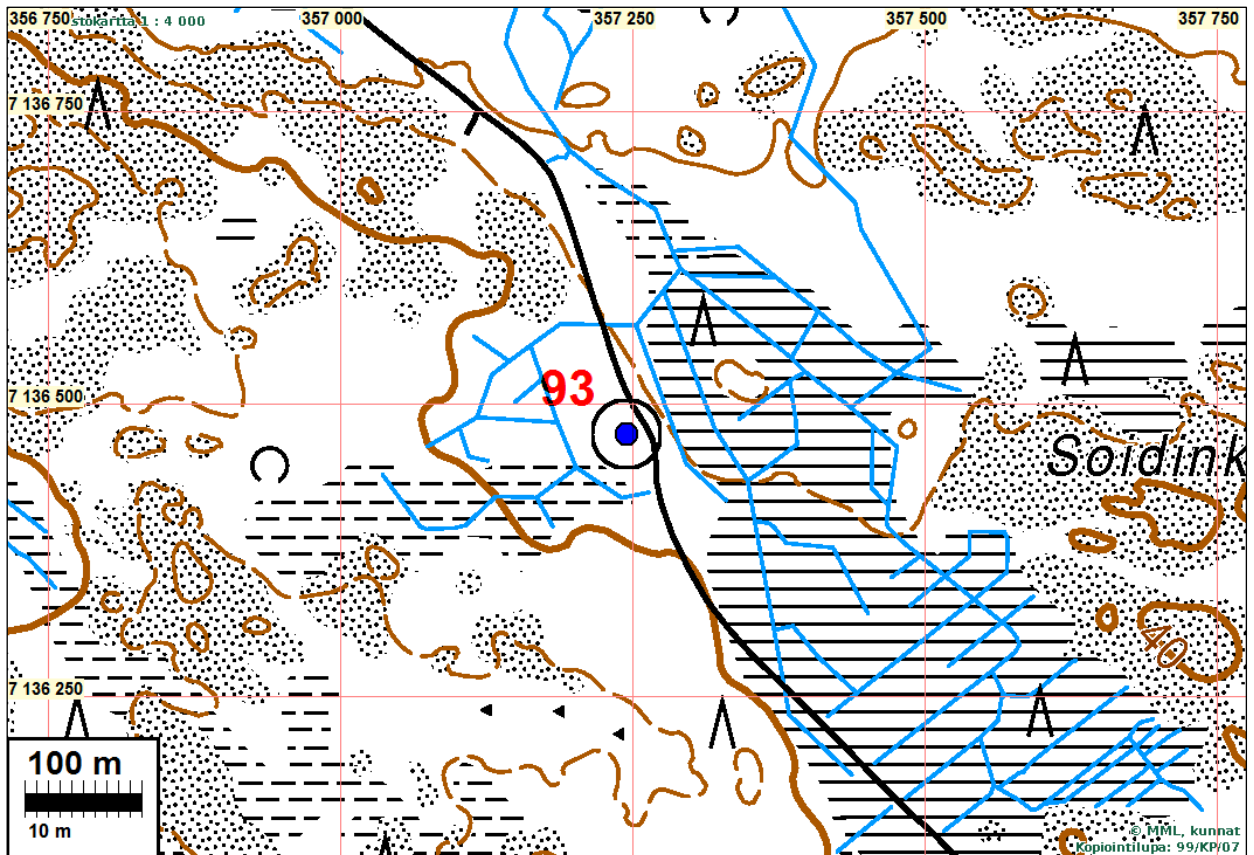
Laji: valmistus: tervehauta

Koordinatit: N: 7136 474 E: 357 245 Z: 38,5 ±1 m
 X: 7136 153 Y 2502 420 (kkj)
 P: 7139 463 i 3357 359 (yky)

Tutkijat: Jussila & Sepänmaa 2013 inventointi

Sijainti: Paikka sijaitsee Kalajoen kirkosta 10 km koilliseen.

Huomiot: Metsätien länsilaidalla ja kalliopaljastuman luoteiskupuessa on ehjä tervahauta, halkaisija n. 9 m. Tervahauta on maan päälle tehty, ränni itään, tielle päin. Hauta on tiheän vesakon ja nuoren metsän peitossa.



Tervahautaa vesakossa. Itään.



Yllä ja alla: Tervahauta on vesakossa heti auton keulan etupuolella



Tervahauta sijaitse heti tien takana pusikossa. Ränni suuremman kuusen kohdalla. Länteen