

# Hattula Lepaa Hinnonmäki tarkkuusinventointi 2013



Hannu Poutiainen  
Timo Sepänmaa



Kustantaja: Verkonrakentaja Wire Oy

## Sisältö

<b>Perustiedot</b> .....	<b>2</b>
<b>Yleiskartat</b> .....	<b>3</b>
<b>Inventointi</b> .....	<b>4</b>
Havainnot .....	5
Tulos .....	6
<b>Havaintokartat</b> .....	<b>13</b>
<b>Koekuopat ja löytöpaikat</b> .....	<b>14</b>

**Kansikuva:** Tutkitun kaapelilinjan länsipäästä kaakkoon. Kaapeli tulee tien varteen kuvan alala ja taustalla oik. metsäsaarekkeen kohdalla kääntyy vasemmalle koilliseen.

## Perustiedot

**Alue:** Hattula Lepaa. Suunniteltu maakaapelilinja Lepaanvirran länsipuolella Puutarhaopiston tasalla, Hinnonmäen muinaisjäännösalueen etelä- ja länsipuolella.

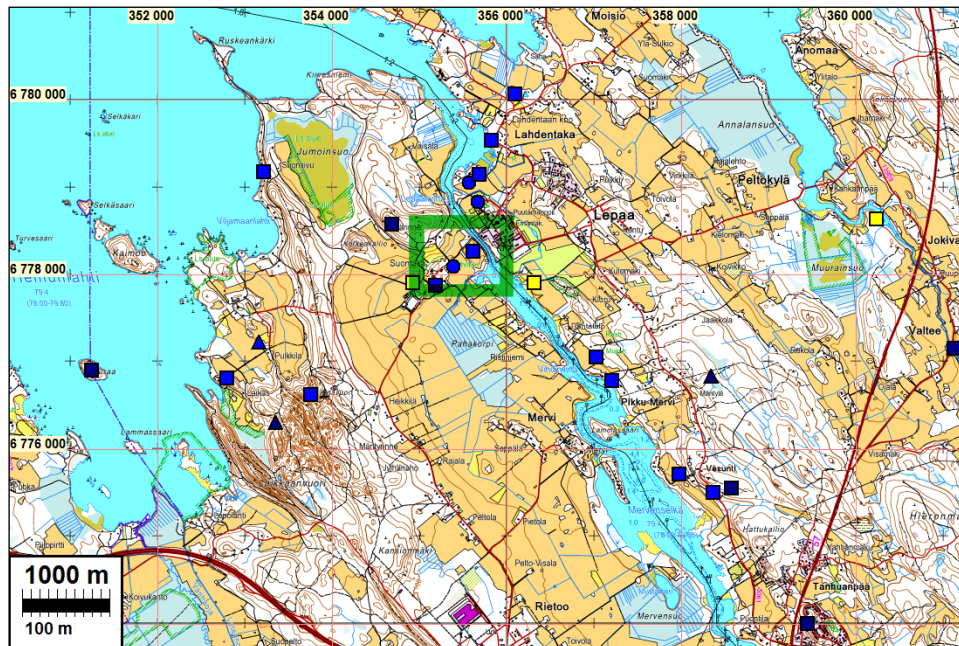
**Tarkoitus:** Selvittää tarkkuusinventoinnin menetelmin onko suunnitellun maakaapelikaivannon kohdalla kiinteää muinaisjäännöstä.

**Työaika:** 20.11.2013.

**Kustantaja:** Verkonrakentaja Wire Oy

**Tekijät:** Mikroliitti Oy: Hannu Poutiainen, Timo Sepänmaa ja Antti Bilund.

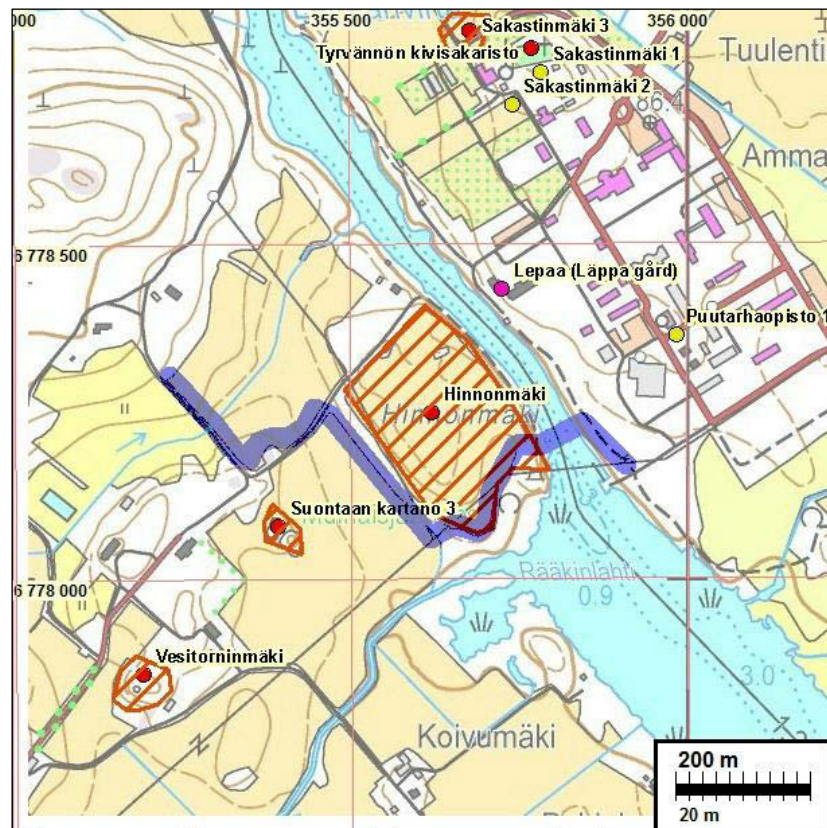
**Tulokset:** Kaapelilinja kulkee Hinnonmäen länsipuolella vesijätöllä jossa ei voi olla muinaisjäännöstä. Vesijättölaakson länsipuolella linja kulkee korkeammassa maastossa jossa ei havaittu linjan liepeillä merkkejä muinaisjäännöksestä. Hinnonmäen muinaisjäännösalueen eteläreunalla suunniteltu kaapelikaivantolinja kulkee muinaisjäännöksellä, jossa kynnetystä pellostä saatujen löytöhavaintojen perusteella on ainakin kivikautinen asuinpaikka suunnitellun maakaapelilinjan kohdalla.



Tutkimusalue vihreän suorakaiteen sisällä. Lähialueen muinaisjäännökset eri symbolein (kaikki rautakautisia ja hist. aikaisia)

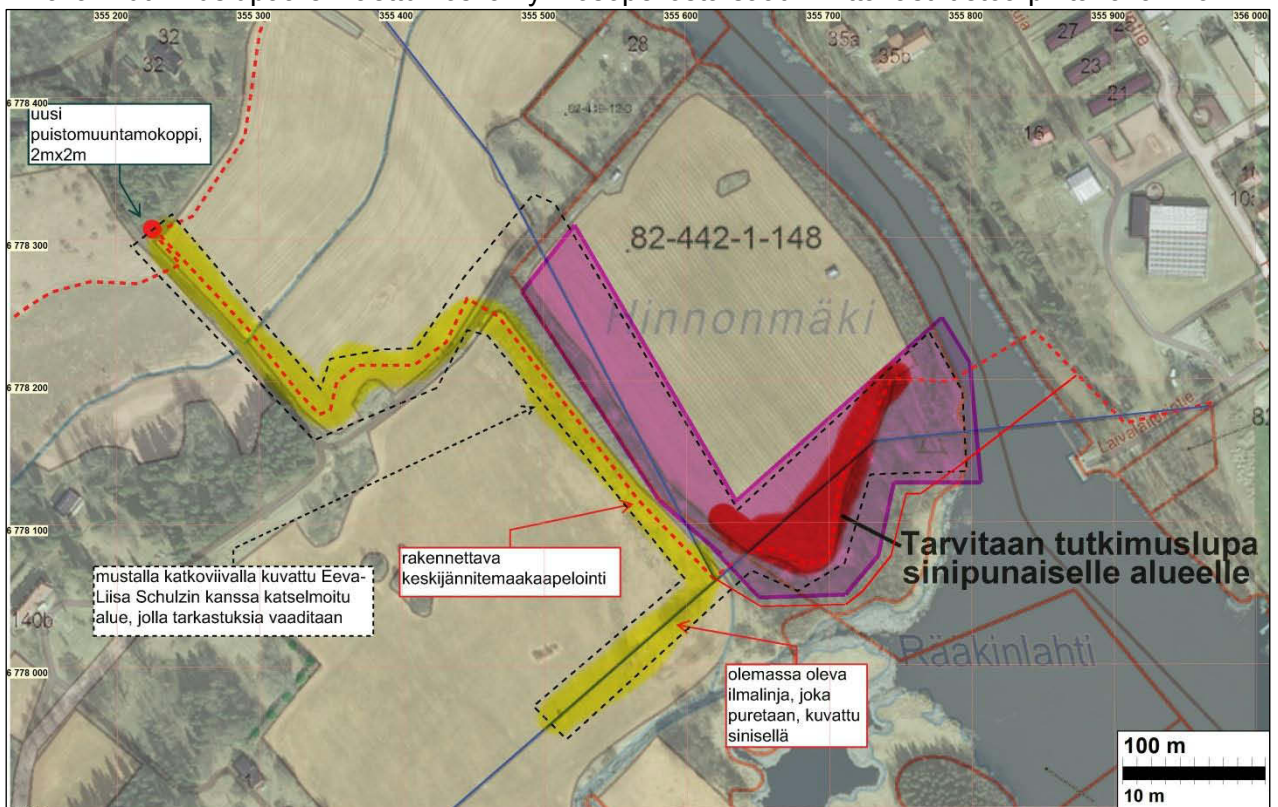
**Selityksiä:** Koordinaatit ja kartat ovat ETRS-TM35FIN koordinaatistossa (NE). Kartat ja ilmakuvat ovat Maanmittauslaitoksen maastotietokannasta syksyllä v. 2013, ellei toisin mainittu. Valokuvia ei ole talletettu mihinkään viralliseen arkistoon eikä niillä ole mitään kokoelmatunnusta. Valokuvat digitaalisia. Valokuvat ovat tallessa Mikroliitti Oy:n serverillä. Kuvaaja: Hannu Poutiainen ja Timo Sepänmaa.

## Yleiskartat



Alueen muinaisjäännökset (kartta muinaisjäännösrekisteristä) ja suunniteltu ja tässä inventoinnissa tutkittu maakaapelilinja sinisellä. Linjaa tutkittiin vain Lepaanvirran länsipuolella. Muinaisjäännösalueella tehtiin vain silmänvaraisia pinnallisia havaintoja kynnöksellä olleesta pellostä.

Alla: tilaajan toimittama kartta jossa tutkimuksen lähtötilanne. Maakaapelilinja punaisella katkoviivalla. Tutkimuslupaa ei haettu koska kynnösopellosta saatiin riittävästi tietoa pintahavainnoin.



## Inventointi

Tutkimusalue sijaitsee Vanajaveden kaakkoispuolella, Lepaanvirran länsirannan tuntumassa Hinnonmäen ympäristössä. Alueelta tunnetaan useita rautakautisia löytöjä ja eri tyyppisiä muinaisjäännöksiä. Hinnonmäellä on rautakautinen kalmisto (mj-rekisterin tunnus 82010025) ja Suontaan kartanon ja Hinnonmäen välisellä pellolla sijaitsee Suontaan kartano 3 -niminen rautakautinen muinaisjäännosalue, johon kuuluu uhrikivi-, hautaröykkiö- ja asuinpaikka-alue (mj-tunnus 82010024). Arkeologisessa maastotutkimuksessa tarkastettiin suunnitellun sähkömaakaapelin linja sekä poistettavan ilmalinjan pylväänpaikat sekä niiden lähialueet.

Arkeologinen tarkkuusinventointi suoritettiin työn kannalta hyvissä oloissa kolmen arkeologin voimin 20.11.2013. Tutkimuksen johti Hannu Poutiainen apunaan Timo Sepänmaa (dokumentointi) ja Antti Bilund.

Hinnonmäellä - muinaisjäännosalueella - pelto oli muokattu ja peitteetön. Muutoin pellot olivat sängellä ja siten enemmän tai vähemmän peitteiset, joskin joitain lähes paljaita laikkuja pellolla oli. Kallioisilla ketoalueilla heinä oli lakoontunutta. Vuodenajasta huolimatta valaistus oli maastotyön aikana riittävän hyvä yksityiskohtaistenkin silmänvaraisten havaintojen tekoon.

Maastotyössä käytettiin menetelminä koekuopitusta, lapionpistoja, maanäytekairausta (käsi-kairalla, pesä 1 cm), metallinilmainsintää ja silmänvaraista havainnointia. Alueen myöhäisen historiallisen ajan maankäyttöhistoriaa tarkistettiin vanhoista peruskartoista vuosilta 1961, 1976, 1982 ja 1986. Hinnonmäen alue on ollut aiemmin (1961 kartan mukaan) puutarhaviljelyksessä, muutoin alueen maankäyttö on ollut nykyisen kaltainen ainakin 1950-luvulta lähtien ja lähes saman jo 1840-luvulla. 1840-luvun pitäjänkartan mukaan tutkimusalueella ei ole ollut asutusta, samoin 1700-luvun yleiskarttojen perusteella – mutta heti alueen länsipuolella on sijainnut (ja edelleen) Suontaan kylä. Tarkempia historiallisen ajan karttoja ei tarkasteltu.



Ote 1840-luvun Tyrvään pitäjänkartasta

Silmänvaraisella havainnoinnilla etsittiin mahdollisia maanpinnalla näkyviä rakenteita, kuten röykkiöitä ja muita rakennelmia sekä kuppi- eli uhrikiviä. Avoimilla maastonkohdilla tai paikoissa, joissa maanpinta oli edes osittain vapaa kasvillisuudesta suoritettiin ns. pintapointintaa. Pintapointinnassa etsitään silmänvaraisesti maan pinnalla mahdollisesti näkyviä löytöjä, kuten kvartsi-iskoksia, saviastia kappaleita, palanutta savea tai muita ihmisen toiminnasta kertovia merkkejä.

Metallinilmaisinsennällä pyrittiin löytämään metalliesineitä paitsi maanpinnalta myös syvemältä maaperästä. Pienin välimatkoin tehdyllä maanäytekairauksella etsittiin mahdollisia merkkejä maaperän anomaliaista, kulttuurikerroksista ja rakenteista.

Koekuopitusta käytettiin paitsi täydentämään muilla menetelmillä saatuja havaintoja myös itsenäisenä kenttätyömenetelmänä. Kaivettavien koekuoppien paikat valittiin linjalta ja sen lähiympäristöstä lähinnä topografian ja vesihistorian lähtökohdista. Lisäksi kaivettiin kuoppia ja tehtiin lapionpistoja metallinilmaisindikaatioiden perusteella. Varsinaisia koekuoppia kaivettiin kaiken kaikkiaan 10 kappaletta. Erityistä huomiota kiinnitettiin Suontaan kartano 3 muinaisjäännöksiä vastapäätä tien toisella puolella pellon reunassa olevaan kallioiseen ketoalueeseen. Hinnonmäen muinaisjäänösalueella tehtiin ainoastaan silmänvaraista havainnointia kynnöspellosta.

Kaikki kuopat, jos mahdollista, kaivettiin ns. puhtaaseen eli koskemattomaan maahan saakka tai kallion pintaan. Koekuopat dokumentoitiin valokuvaten ja mittauksin. Koekuopista ja niihin liittyvistä havainnoista tehtiin kirjalliset muistiinpanot ja luettelo. Kuoppien ja metallinilmaisinsennöiden sijainti paikannettiin rdgps-laitteella, ulkoisella tarkkuudella 30 cm.

### Havainnot

Suuri osa suunnitellusta kaapelilinjasta Hinnonmäen ympäristössä kulkee vesijätöllä. Vesijättöä on Hinnonmäen kaakkoispuolella sekä erityisesti mäen lounais- ja länsipuolisella peltoalueella kylätien kahden puolen. Asia käy ilmi kartta-aineistosta sekä seuraavista Vanajaveden vesistöhistoriaa valaisevista tiedoista.

Tulvavahinkojen vähentämiseksi Lempäälässä sijaitsevaa Vanajaveden lasku-uomaa, Kuokkalankoskea, perattiin jo 1700-luvulla ja 1800-luvulla perkaustöitä jatkettiin moneen otteeseen. Perkausten seurauksena järven pinta laski kaksi metriä. Historiallisen ajan yli ranta on korkeudella noin 82,5 m mpy. Se näkyy selvästi Hinnonmäen lounaisrinteen alaosassa.

Vanajaveden vedenkorkeutta on havainnoitu vuodesta 1870 lähtien. Koko havaintojakson keskivedenkorkeus on ollut N60+79,48 m. Ylin vedenkorkeus on ollut N60+81,50 m (kesällä 1899) ja alin N60+78,27 m (kevättalvella 1981), joten ääri vaihtelu on ollut 323 cm. Vanajavettä on säännöstelty vuodesta 1962 lähtien. Se jälkeen keskivedenkorkeus on ollut N60+79,35 m ja ylin vedenkorkeus N60+79,92 m (joulukuussa 1992). Säännöstelyn aikana keskimääräinen vuotuinen vedenkorkeusvaihtelu on ollut 110 cm ja ääri vaihtelu 165 cm. (Järviwiki, Vanajavesi, [http://www.jarviwiki.fi/wiki/Vanajavesi\\_\(yhd.\)](http://www.jarviwiki.fi/wiki/Vanajavesi_(yhd.))). Maastossa havaitun ja edellä selostetun perusteella voidaan siis todeta että jäljempänä olevissa maastokarttaotteissa vesijättöä, missä muinaisjäänöksiä ei periaatteessa voi olla, on noin 82,5 m korkeuskäyrän alapuolinen maasto. Vanha, järvenlaskuja edeltävä rantatörmä näkyy maastossa monin paikoin selkeästi

Vesijätön osalta linja tarkistettiin metallinilmaisimella ja maanäytekairauksin mutta koekuoppia alueelle ei kaivettu. Mitään rautanaloja kummempia löytöjä ei vesijätöltä tullut. Vesijättöä ylemmälle tasolle pellolle kaivetuissa koekuopissa oli havaittavissa normaali muokkauskerros ja sen alapuolella normaali maannos. Löytöinä tuli lähinnä tiilenmuruja.

Kallioisille ketoalueille tehdyissä kairauksissa ja koekuopissa havaittiin sekoittunutta kerrosta mutta ei kulttuurikerrosta eikä rakenteita. Metallinilmaisimella paljastetut löydöt olivat resentejä, mm. viinapullon korkki ja puulämmitteisen hellan rautalevyn kappale.

Arkeologisesti tai kulttuurihistoriallisesti merkittäviä löytöjä ei koekuopituksessa, silmänvaraisessa etsinnässä ja metallinilmaisinsennässä tullut.

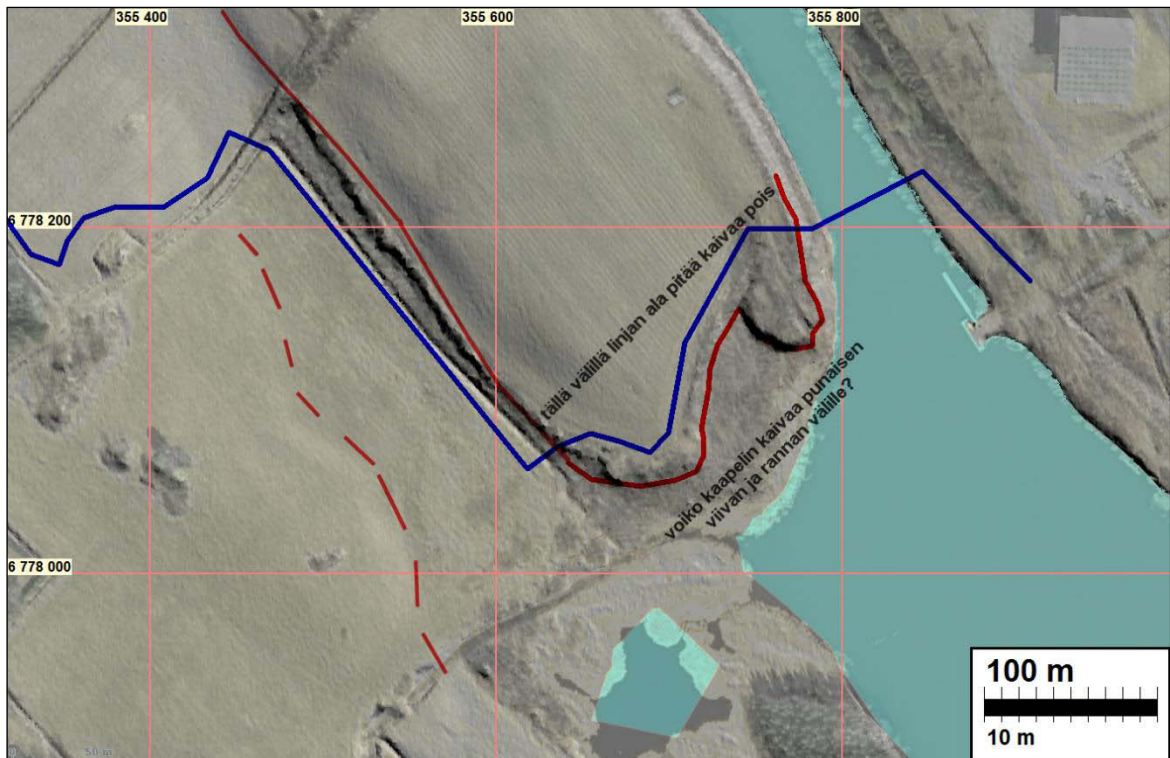
Tarkkuusinventoinnin yhteydessä tarkastettiin silmänvaraisesti Hinnonmäen peltoalue. Siellä havaittiin pellon pinnassa kvartsi-iskoksia (niitä ei otettu talteen), jotka merkitsevät, että alueella on rautakautisen muinaisjäännöksen lisäksi selkeitä merkkejä myös kivikautisesta asuinpaikasta. Kvartsien levintä ulottui suunnitellulle linjalle, Hinnonmäen eteläreunamille.

### Tulos

Tutkittavaksi määrättyllä maakaapelilinjan alueella ja purettavalla sähköjohtolinjalla ei havaittu mitään merkkejä kiinteistä muinaisjäännöksistä muualla kuin jo tunnetulla Hinnonmäen muinaisjäännösalueella.

Hinnonmäen alue on kauttaaltaan peltoa, joka oli kynnettyä inventoinnin maastotyötä tehtäessä. Pellon etelä- ja kaakkoisreunamilla havaittiin kivikautiseen asuinpaikkaan viittaavia kvartsi-iskoksia myös aivan pellon reunamilla, vanhan rantatörmän päällä. Suunnitellun maakaapelilinjan alueella havaittiin kahdessa kohdissa kvartsi-iskoksia Hinnonmäen eteläreunamilla. On selvää, että kaapelilinjan kohdalla olisi siten tehtävä koekaivauksia ja mahdollisesti myös muinaisjäännöksen pois kaivamista. Kummatkin ovat tehtäviä, joita ei käytännössä olisi voinut tehdä enää v. 2013 kenttätöyökauden aikana vaan vasta keväällä v. 2014.

Ehdotamme tilaajalle, että maakaapelilinja kaivettaisiin Hinnonmäen eteläreunaa kiertävän vanhan rantatörmän ja rannan väliselle vesijätölle, jossa muinaisjäännöstä ei voi olla. Sitä kautta maakaapelilinja on mahdollista kaivaa ilman tarkempia arkeologisia tutkimuksia, muinaisjäännökseen kajoamatta.



Sinisellä suunniteltu maakaapelilinja. Punaisella on merkitty vanhan rantatörmän juuri, jonka alapuoella (eteläpuolella ja lounaispuolella) ei muinaisjäännöksiä ole. Jos Hinnonmäen etelä-kaakkoispuolella linjan voi siirtää pellon reunasta ja vanhan törmän päältä sen juurelle ja vesijätölle, vältetään linjan kaivamiselta muinaisjäännökselle.

23.2.2014

Hannu Poutiainen



Hinno'n eteläreunan peltoa mistä kvartseja. Länteen.



Hinno'n etelärinnettä mistä kvartseja, etelä-kaakkoon.



Vanha kivinen rantatörmä Hinno'n lounaisjuurella.



Suunniteltua kaapelilinjaa vesijätöllä Hinnonmäen lounaispuolella, etelä-lounaaseen.



Poistettavaa sähkölinjaa Hinnonmäen lounaispuolisella pellolla, länteen.



Timo Sepänmaa dokumentoi koekuoppaa





Kivikkoista moreenimäkeä Hinnonmäen luoteispuolella



Suunniteltua kaapelinjaa pellolla tien varressa Hinnonmäestä länteen



Metallinilmaisinlöytö, puuhellan rautarenkaan kappale.



Metallinilmaisnlöytö, viskipullon korkki



Koekuoppa 1



Koekuoppa 2



Koekuoppa 3



Koekuoppa 4



Koekuoppa 5



Koekuoppa 6

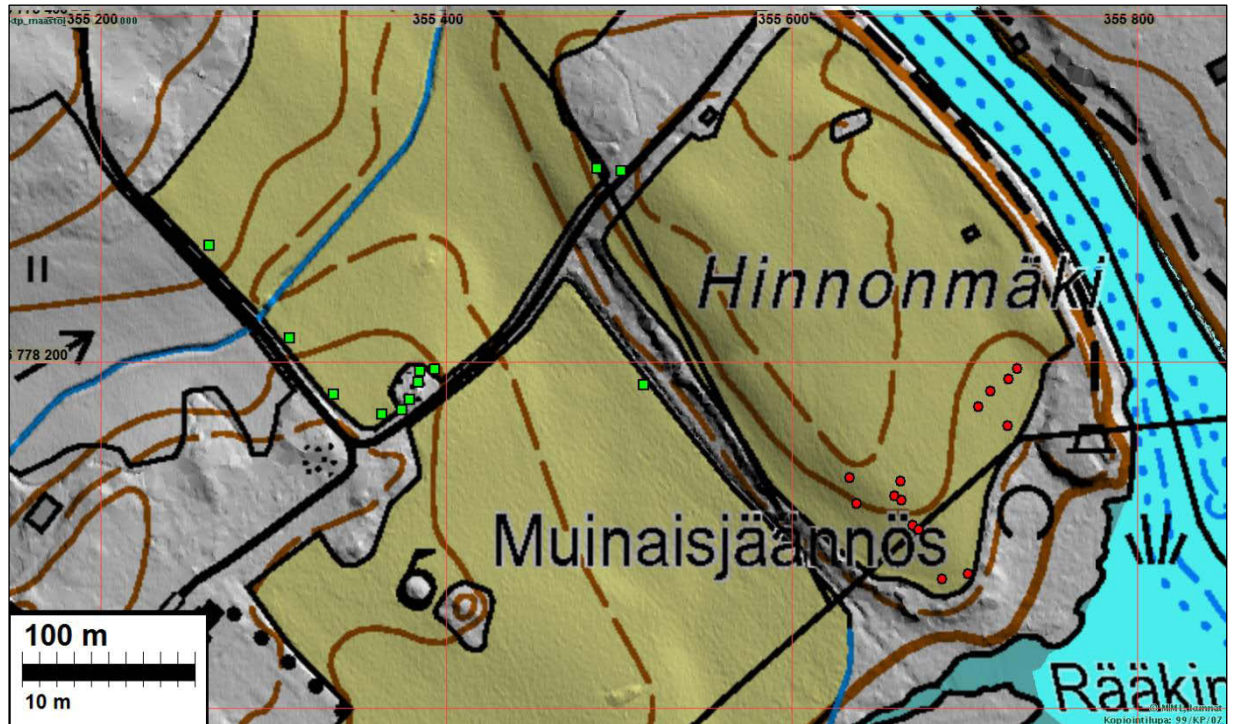


Koekuoppa 7

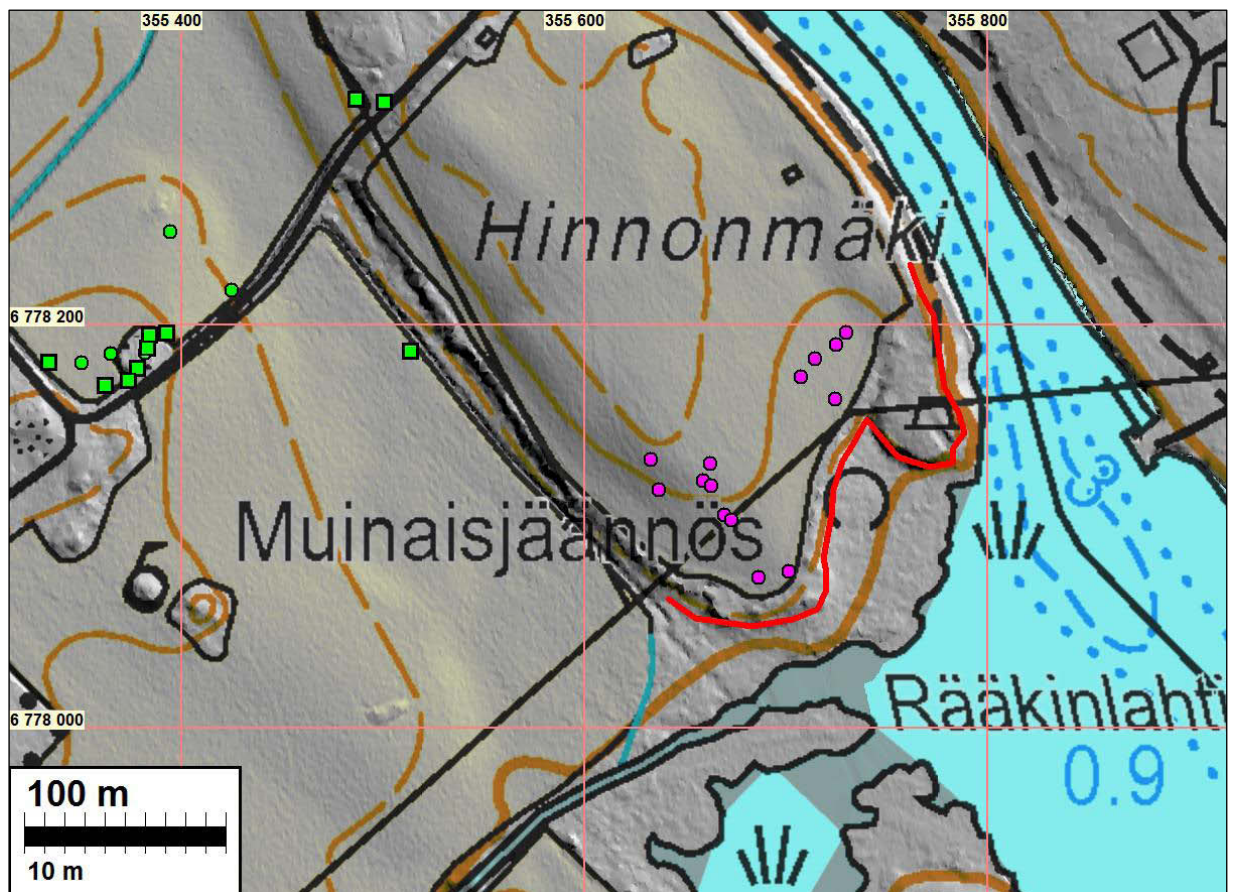


Koekuoppa 8

### Havaintokartat



Koekuopat vihreä neliö. Kvartsi-iskoskten löytöpaikat punainen pallo. Alalemmissä kartassa vesijätön raja Hinnonmäen eteläpuolella punaisella viivalla. Kairanpistoja ja lapionpistoja sekä metallinilmaisinhavaintopaikkoja ei tarkemmin dokumentoitu



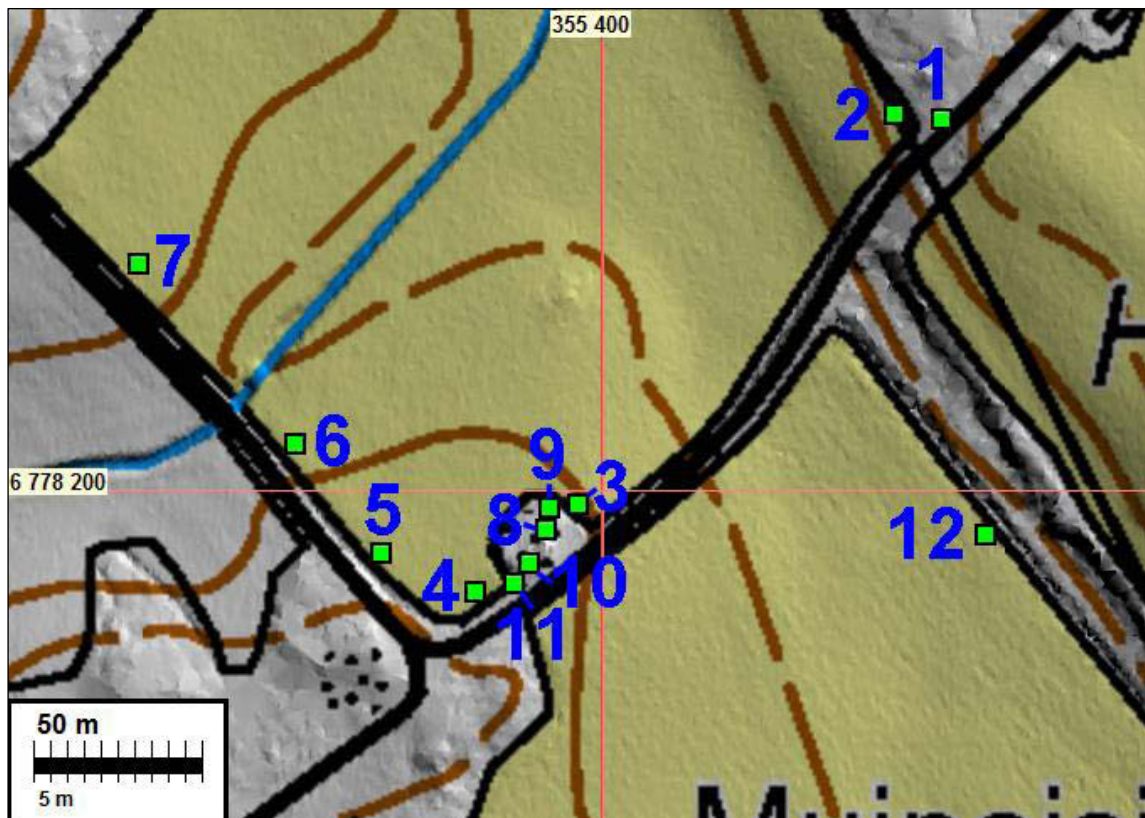
### Koekuopat ja löytöpaikat

Koekuoppien kuvaukset laatinut: Timo Sepänmaa. Koekuopissa havainnoitiin maannokset, maalajit (karkeasti) sekä mahdolliset kulttuurikerrokset (tässä tapauksessa ei havaittu). Kuvaus on tehty yhdestä seinämästä, jonka suuntaa ei erikseen mainita.

Lyhennökset: kk = koekuoppa, NEZ = ETRS-TM35FIN koordinaatit, koko ja syvyysluvut senttimetreissä, mr = moreeni, hk = hiekka, ht = hietä, hs = hiesu, sr = sora, hum = humus, sek. = (jonkin) sekainen, kv = kvartsi-iskos / iskoksia, syv. = syvyydeltä

<b>kk 1</b>	N 6778310,2	E 355500,9	Z 85,5	30 x 30
syv	0 – 27	sek. hk		
syv	27 – 34	puhdas hs		
<b>kk 2</b>	N 6778311,6	E 355487,2	Z 84,7	30 x 30
syv	0 – 20	sek. Hs		
syv	20 – 30	puhdas vaalea hs		
<b>kk 3</b>	N 6778195,7	E 355393,2	Z 85,3	30 x 30
syv	0 - 27	sek. soransek hs		
syv	27 – 30	puhdas soransek hs		
<b>kk 4</b>	N 6778169,7	355362,7	Z 86,8	30 x 30
syv	0 – 29	sek. Hs	tiilensiruja	
syv	29 – 31	puhdas hs		
<b>kk 5</b>	N 6778181,2	E 355334,4	Z 87,9	30 x 30
syv	0 – 23	tiivis sek. Hs	takonauloja	
syv	23 – 28	tiivis puhdas hs		
<b>kk 6</b>	N 6778213,3	E 355309,1	Z 84,9	30 x 30
syv	0 – 26	tiivis sek. savensek. Hs	tiilensiruja	
syv	26 – 29	puhdas hs		
<b>kk 7</b>	N 6778267,2	E 355262,3	Z 85,4	30 x 30
syv	0 – 35	sek. tiivis savensek. Hs	metalliesin. katk. (res. )	
syv	35 – 40	tiivis puhdas savensek. Hs		
<b>kk 8</b>	N 6778187,9	E 355383,5	Z 85,1	40 x 40
syv	0 – 40	sek. soransek. hs / ht	tiilensiru	
syv	40 – 44	puhdas vaaleanruskea hs / ht		
<b>kk 9</b>	N 6778194,3	E 355384,7	Z 84,6	40 x 40
syv	0 – 42	sek. soransek. hs / ht		
syv	42 – 50	puhdas vaalea hs / ht		
<b>kk 10</b>	N 6778178	E 355378,3	Z 86,3	40 x 40
syv	0 – 39	sek. hieman soransek. ht / hs	tiilensiruja	
syv	39 – 48	puhdas vaaleanruskea ht / hs		

kk 11	N 6778172	E 355373,9	Z 85,1	40 x 40
syv	0 – 35	sek. hieman soransek. ht / hs		
syv	39 –	puhdas vaaleanruskea ht / hs		
kk 12	N 6778186,5	E 355513,8	Z 81	30 x 30
syv	0 – 28	Peltomaata, märkää hiesua		



**Kvartsinlöyrtöpaikat.** Löytöjä ei poimittu talteen. Koordinaattien tarkkuus n. +2 m.

N	E
6778133	355633
6778118	355637
6778131	355663
6778122	355659
6778120	355663
6778105	355670
6778103	355673
6778074	355687
6778077	355702
6778163	355724
6778174	355708
6778183	355715
6778190	355725
6778196	355730