

# Harjavalta Sievari suunnitellun läjitysalueen muinaisjäännösinventointi 2013



Antti Bilund



Tilaaaja: Boliden Harjavalta Oy

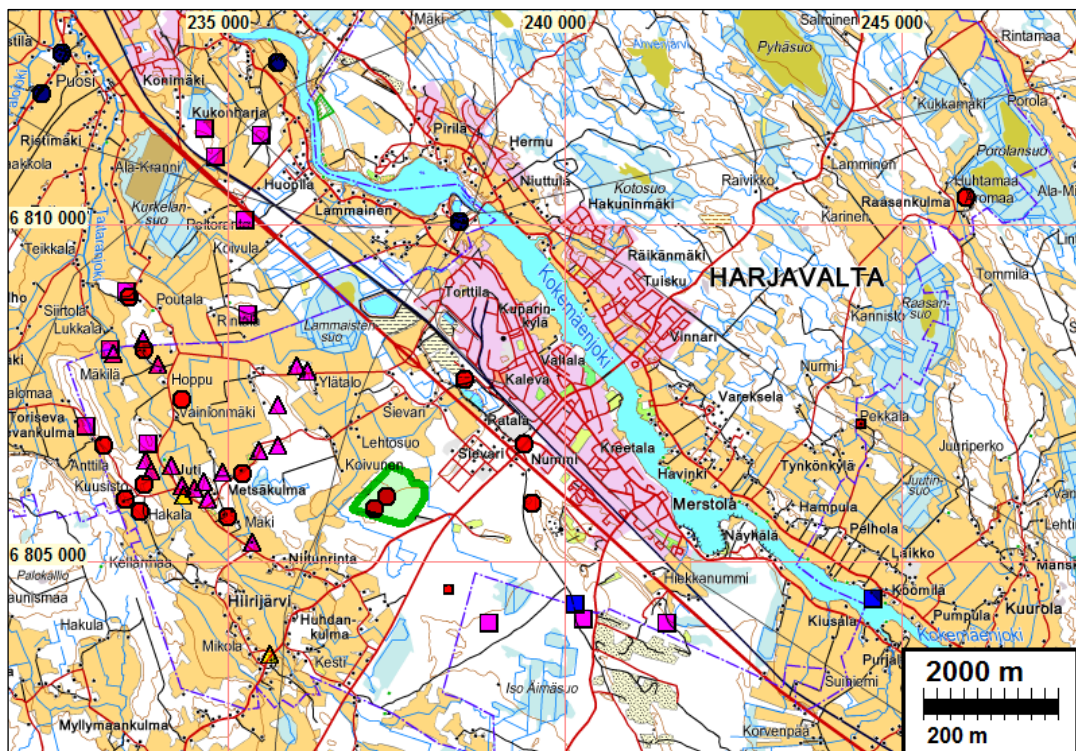
## Sisältö

<b>Perustiedot</b> .....	<b>2</b>
<b>Yleiskartat</b> .....	<b>3</b>
<b>Lähtötiedot</b> .....	<b>4</b>
<b>Inventointi</b> .....	<b>4</b>
Tulos .....	5
Lähteet .....	5
<b>Muinaisjännökset</b> .....	<b>5</b>
HARJAVALTA KRAAKANMÄKI 1 .....	5
HARJAVALTA KRAAKANMÄKI 2 .....	10
<b>Yleiskuvia</b> .....	<b>13</b>
<b>Vanhoja kartoja</b> .....	<b>14</b>

*Kansikuva:* Inventointialueelle tyypillistä kuivaa kangasta alueen kaakkoisosassa.

## Perustiedot

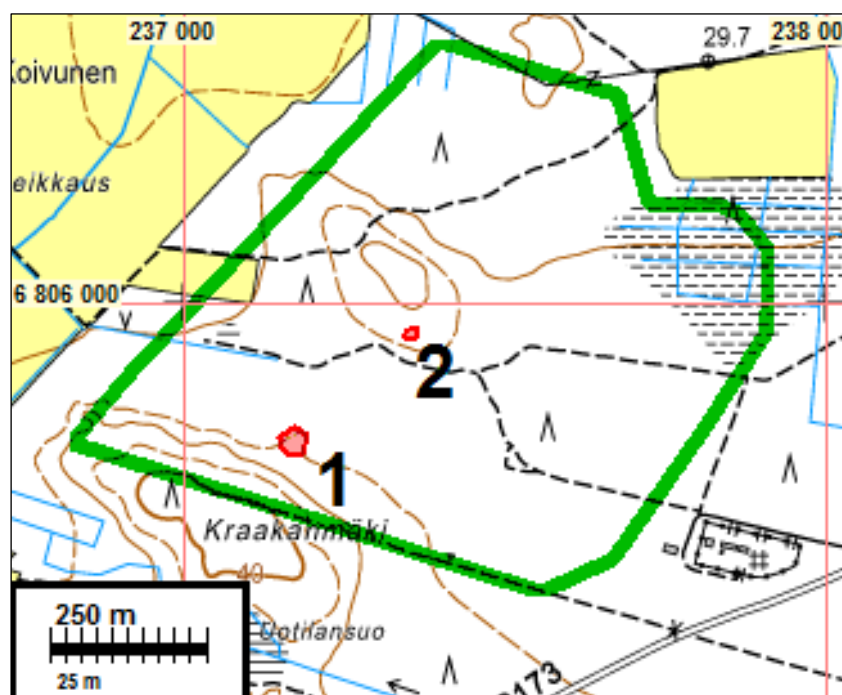
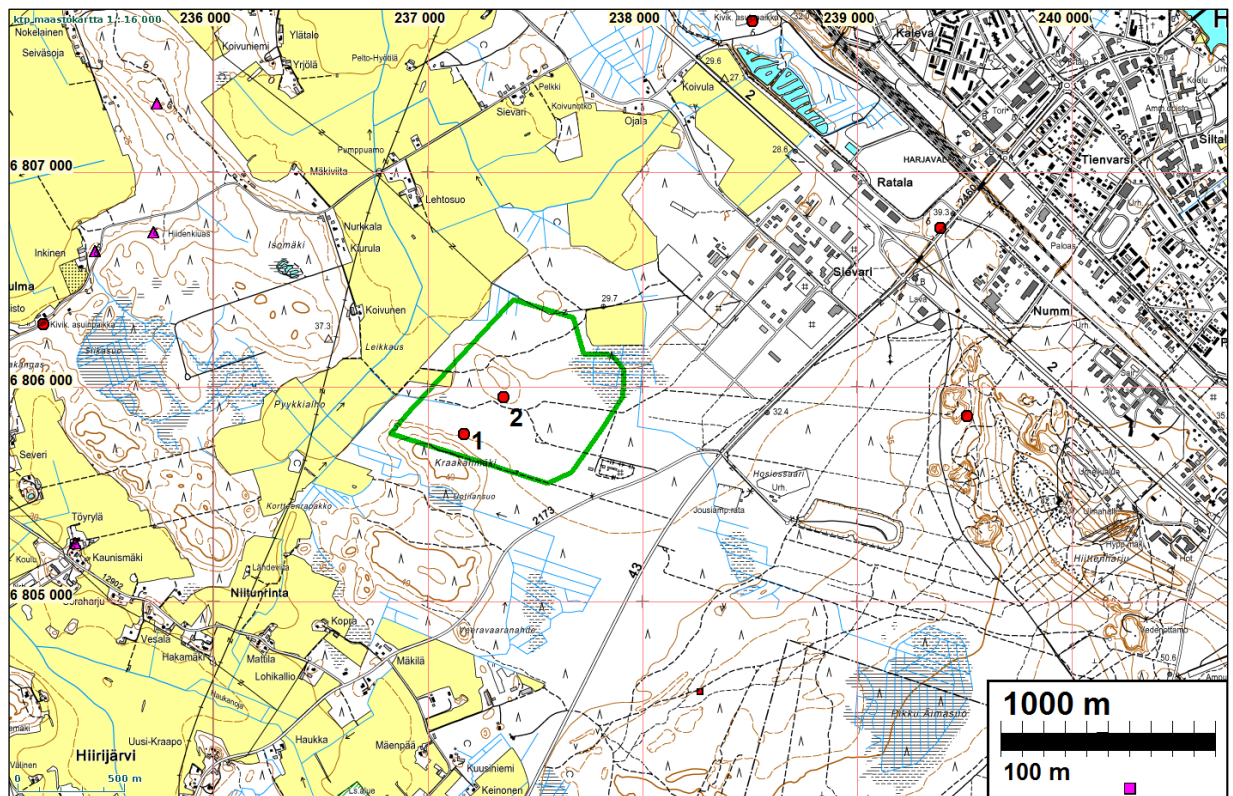
- Alue:** Harjavalta Sievari. Suunniteltu läjitysalue sijaitsee Harjavallan kirkosta 3-4 km Länsi-lounaaseen, Kokemäenjoen länsipuolella
- Tarkoitus:** Suorittaa suunnitellulla läjitysalueella muinaismuistolain tarkoittamien kiinteiden muinaijännösten inventointi hankesuunnittelun tarpeisiin. Selvittää onko alueella kiinteitä muinaijännöksiä.
- Työaika:** 9.7. ja 15.7.2013
- Kustantaja:** Boliden Harjavalta Oy
- Tekijät:** Mikrolitti Oy; Antti Bilund
- Tulokset:** Tutkimusalueelta ei tunnettu ennestään kiinteitä muinaijännöksiä. Inventoinnissa löytyi kaksi uutta kiinteää muinaijännöstä; kivistä asuinpaikat Kraakanmäki 1 ja Kraakanmäki 2.



Tutkimusalue on rajattu vihreällä. Muinaijännökset on merkitty eri symbolein. Punaiset ovat kivistä asuinpaikkoja, sinipunaiset varhaismetallikautisia, siniset historiallisia kohteita.

**Selityksiä:** Koordinaatit, kartat ja ilmakuvat ovat ETRS-TM35FIN koordinaatistossa (Euref). Kartta ja ilmakuvapohjat Maanmittauslaitoksen maastotietokannasta keväällä 2013 ellei toisin mainittu. Valokuvia ei ole talletettu mihinkään viralliseen arkistoon eikä niillä ole mitään kokoelmatunnusta. Valokuvat digitaalisia. Valokuvat ovat tallessa Mikrolitti Oy:n serverillä. Kuvaaja: Antti Bilund. Löydöille ei raporttia tehtäessä ole hankittu Kansallismuseon kokoelmanumeroa. Se hankitaan alkutalvella v. 2014.

## Yleiskartat



Tutkimusalue on rajattu vihreällä. Muinaisjännösrajausten punaisella.

### **Lähtötiedot**

Boliden Harjavalta Oy on suunnittelemassa läjitysalueita Harjavaltaan Sievarin alueelle. Alue sijaitsee noin 3-4 kilometriä Harjavallan kirkosta länsilounaaseen, Kokemäenjoen länsipuolella. Boliden Oy tilaisi suunnitellun läjitysalueen muinaisjäännösinventoinnin Mikroliitti Oy:ltä. Inventoinnin teki Antti Bilund 9.7. ja 15.7.2013 hyvissä olosuhteissa.

Tutkimusalueelta ei tunnettu ennestään kiinteitä muinaisjäännöksiä. Tutkimusalueen ympäristössä on useita kivikautisia asuinpaikkoja, sekä pronssikautisia hautaröykkiöitä eri suunnilla. Lähimmillään tunnetut muinaisjäännökset sijaitsivat noin kilometrin päässä tutkimusalueen ulkorajoista.

Maasto tutkimusalueella on enimmäkseen tasaista tai hyvin loivasti länteen ja luoteeseen laskevaa hiekkakangasta korkeustasolla 30–32,5 m mpy. Alueen etelälaidalla on kapea kaistale noin kymmenen metriä ympäristöään korkeammalle kohoavan Kraakanmäen pohjoisrinnettä. Alueen keskeltä luoteisreunaan päin on hieman matalampi mäenharjanne. Näillä mäillä maaperä on kivisempää kuin tasaisella kankaalla. Alueen pohjoisreunalla on lisäksi 30 m mpy korkeuskäyrän maastokartalla rajaama matala kumpare. Inventointialueeseen kuuluvalta osalta maasto ei eroa ympäröivästä tasaisesta kankaasta. Alueella kasvaa vaihtelevan ikäistä mäntyvaltaista metsää. Pintakasvillisuus vaihtelee tasaisilla alueilla jäkäläköstä karuun varpukasvillisuuteen. Mäenrinteillä metsä on osittain kuusivaltaista, ja aluskasvillisuus on jonkin verran rehevämpää varvikkoa. Alavimmilla alueilla luoteessa ja kuivalla kankaalla olevissa paikallisissa painanteissa turvekerros on paksumpi, ja kasvillisuudessa on mukana myös suokasveja. Näitäkin alueet olivat inventointiaikana kuitenkin aivan kuivia.

Kivikauden lopulla alue on ollut merenrantavyöhykettä Kokemäenjoen sen aikaisella suulla. Korkeimmat huiput ovat todennäköisesti paljastuneet jo Pyheensillan vaiheessa, mutta varsinaisesti alue on ollut rantasidonmaiselle asutukselle sopivaa Kiukaisten kulttuurin aikana. Rantavaihe on pienistä korkeuseroista johtuen ollut lyhyt. Ranta on ilmeisesti loitontunut alueelta nopeasti pronssikauden puolella. Tämän jälkeen esihistoriallisella ajalla alue ei ole ollut asutuksen tai muunkaan ihmistoiminnan kannalta erityisen houkutteleva. Historiallisella ajalla alue on ollut Kokemäenjoen rantakyläen takamaata. Isojaon jälkeen se on kuulunut Harjavallan ja Pitkälän kyliin. 1840-luvun pitäjänkarttojen perusteella alue on ollut metsämaata, eikä siellä ole ollut asutusta. Alavammilla paikoilla on ollut muutamia pieniä niitty- ja peltotilkkuja. Alueen itäpuolitse kulkeva Harjavallasta Hiirijärvelle kulkeva tie on ollut jo silloin nykyisellä paikallaan.

### **Inventointi**

Tutkimusalueella suoritettua muinaisjäännösinventoinnissa alue tarkastettiin varsin kattavasti kävellen sen läpi topografian ja näkyvyyden mukaan sopivin välein kulkevia linjoja tai reittejä pitkin. Erityisesti tarkasteltiin alueella olevien mäkien rinteitä, koska alueen korkeusaseman ja topografian perusteella niillä voisi esiintyä pronssikautisia rökkiöitä. Samalla havainnoitiin muita pinnalle näkyviä muinaisjäännöksiä, kuten asumuspainanteita ja erilaisia historiallisen ajan maankäyttöön liittyviä muinaisjäännöstyyppisiä. Alueen keskiosassa olevan mäen eteläosassa ja sen liepeillä olevalla tuoreella hakkuualueella oli myös jonkin verran metsätöistä johtuvia maan pinnan rikkoumia. Näillä kohdin saattoi havainnoida maanpinnalla mahdollisesti näkyviä esihistoriallisen/historiallisen ajan asutukseen viittaavia löytöjä. Tässä pinnallisessa maaston tarkastelussa ei havaittu muinaisjäännöksiä eikä yleensääkään vanhemman ihmistoiminnan merkkejä. Yleensä näkyvyys alueella oli aluskasvillisuuden niukkuuden ja metsän harvuuden vuoksi hyvä. Tasaisella kankaalla alueen keskiosassa ja Kraakanmäen rinteellä oli kuitenkin

kapeat, tilanrajojen mukaisesti länsi-itä -suuntaiset kaistat, joilla havaintomahdollisuudet olivat tiheään taimikon ja pensaikon vuoksi hyvin heikot. Maaperän ja topografian perusteella asuinpaikoiksi parhaiten sopiville kohdille kaivettiin myös koekuoppia muutamilla alueilla Kraakanmäen ja alueen keskiosassa olevan mäen rinteillä. Koekuopissa havaittiin esihistoriallisia asuinpaikkalöytöjä kahdessa paikassa.

## **Tulos**

Inventoinnissa löytyi kaksi aiemmin tuntematonta muinaisjäännöskohdetta, kivikautiset asuinpaikat Kraakanmäki 1 ja Kraakanmäki 2. Ehjään metsämaastoon tehdyissä koekuopissa havaittiin esihistoriallisia, todennäköisesti Kiukaisten kulttuurin aikaan ajoittuvia löytöjä; keramiikkaa, kvartsi-iskoksia ja palanutta luuta. Vaikka löytöjä havaittiin inventoinnissa vain hyvin pienillä alueilla ja löytöjen määrä jäi pieneksi, on kumpaakin kohdetta pidettävä kiinteänä muinaisjäännöksenä. Inventoinnissa käytettävissä olleilla resursseilla asuinpaikkajäänteiden luotettava rajaaminen ehjässä metsämaastossa ei ole mahdollista, varsinkin kun topografia paikoilla ei aseta erityisiä rajoitteita asuinpaikkojen laajuudelle. Inventointialueen suunniteltu käyttö huomioon ottaen molemmilla löytyneillä kohteilla tulee suorittaa lisätutkimuksia kohteiden laajuuden ja merkittävyyden selvittämiseksi sekä tulevan tutkimustarpeen määrittämiseksi.

Turussa 19.8.2013

Antti Bilund

---

## **Lähteet**

Harjavalta pitäjänkartta. 1847. (1134 09 06 Ia). Maamittaushallituksen historiallinen kartta-arkisto. Kansallismuseo.  
Kokemäki pitäjänkartta. (1143 07). Maamittaushallituksen historiallinen kartta-arkisto. Kansallisarkisto.

---

## **Muinaisjäännökset**

### **HARJAVALTA KRAAKANMÄKI 1**

Mjtunnus: (uusi kohde)  
Rauh.lk: 2

Ajoitus: Kivikautinen  
Laji: Asuinpaikka

Koordin: N: 6805 780 E: 237 170 Z: 33  
P: 6808 636 I: 3237 234

Tutkijat: Bilund 2013 inventointi.  
Sijainti: Harjavallan kirkosta 3,8 km lounaaseen.

Huomiot: Bilund 2013: Asuinpaikka löytyi muinaisjäänösinventoinnissa 9.7.2013. Se sijaitsee Kraakanmäen pohjoisrinteen juurella, siitä pohjoiseen erkanevan, tyveltään jonkin verran vallimaisen rantatörmän päällä. Törmä on paikalla yli metrin korkuinen, mutta mataloituu nopeasti pohjoisessa ja häviää kauempana kokonaan. Törmän päällä idässä on tasaista kangasta. Maaperä törmällä sekä sen päällä idässä ja alla lännessä on lähes kivetöntä hiekkaa. Etelässä mäen rinteellä maaperä muuttuu kivisemmäksi. Törmällä ja hiekkakankaalla kasvaa vanhaa mäntymetsää (tilan 79–429-2-84 maalla). Etelässä rinteellä on tiheää taimikkoa tai nuorta mäntymetsää (tilan 79–429-8-4 maalla). Maan pintaa on siellä ilmeisesti muokattu metsänuudistuksen yhteydessä.

Koska paikka vaikutti topografialtaan ja maaperältään asuinpaikaksi hyvin sopivalta, paikalle kaivettiin inventoinnissa neljä koekuoppaa:

**Koekuoppa 1:** N 6805798,82 E 237177,08 (löydötön)

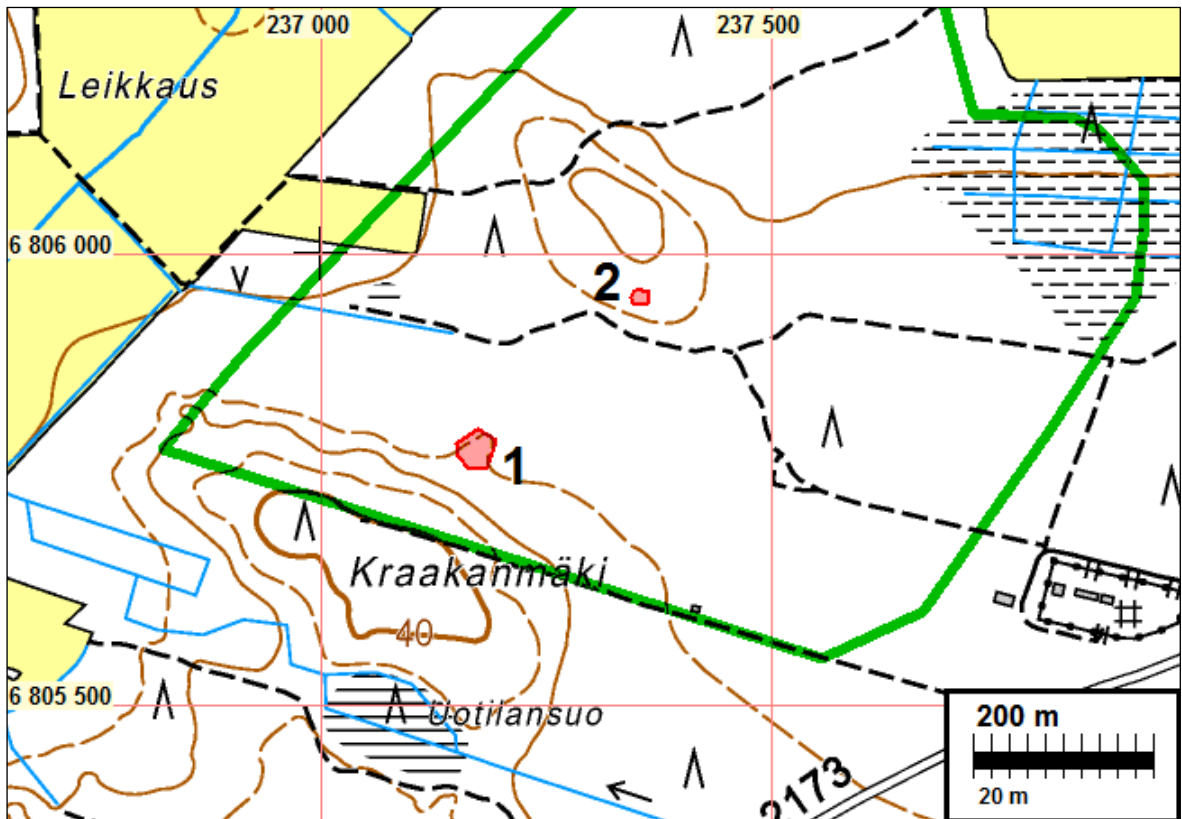
**Koekuoppa 2:** N 6805787,39 E 237169,24 (löydötön)

**Koekuoppa 3:** N 6805783,65 E 237171,26 (kvartsi-iskos)

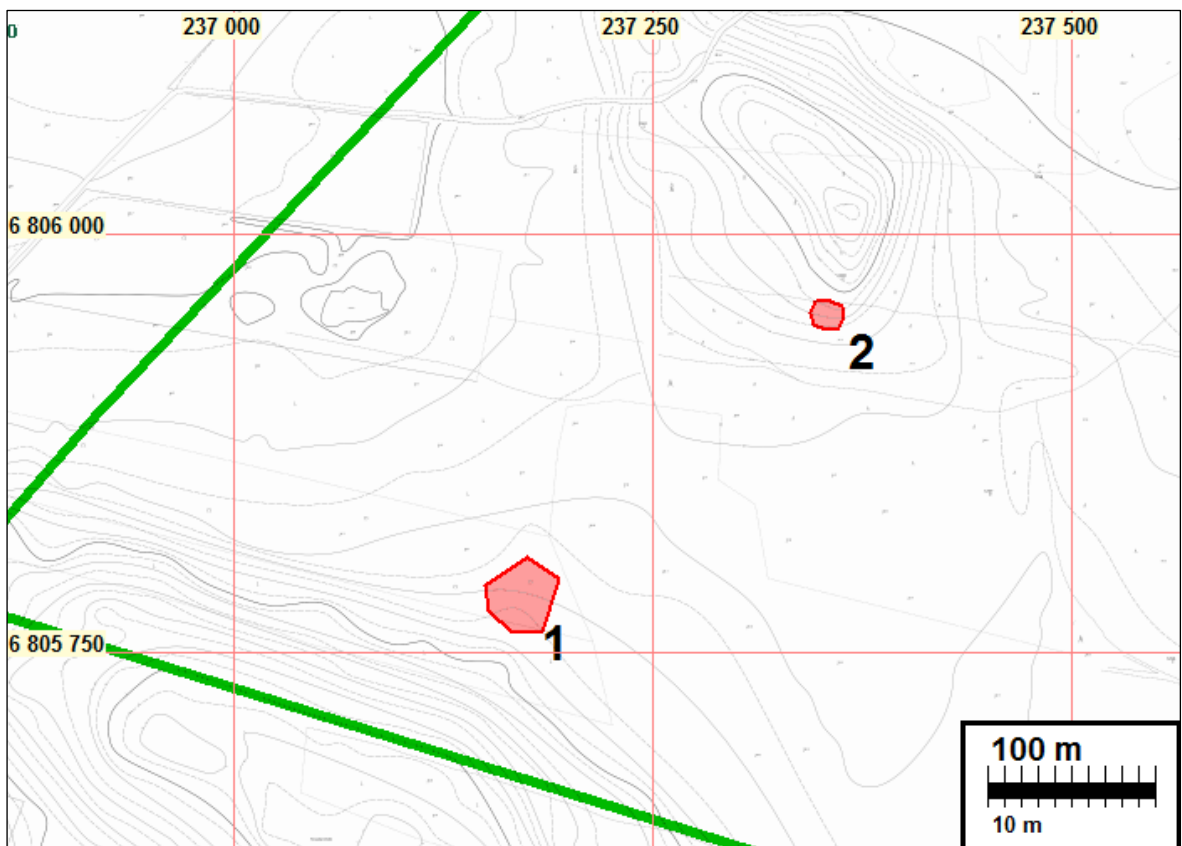
**Koekuoppa 4:** N 6805779,20 E 237169,63 (keramiikkaa)

Koekuoppien koordinaatit on mitattu DGPS-laitteella ja niiden tarkkuus noin puolen metrin luokkaa. Pohjoisimmista koekuopista 1 ja 2 ei löytynyt mitään, kuten ei myöskään niiden pohjoispuolella törmällä olleista tuulenkaatojen juurakoista. Koekuopasta 3 löytyi yksi kvartsi-iskos. Siitä noin 5 m etelälounaaseen kaivetusta koekuopasta 4 löytyi pieni pala keramiikkaa. Löydölliset koekuopat ovat tasaisella maalla ja melko kaukana, 10–15 m päässä, törmän reunasta. Etelässä rinne alkaa nousta tilanrajan kohdalla, joka on noin 12 m päässä koekuopasta 4.

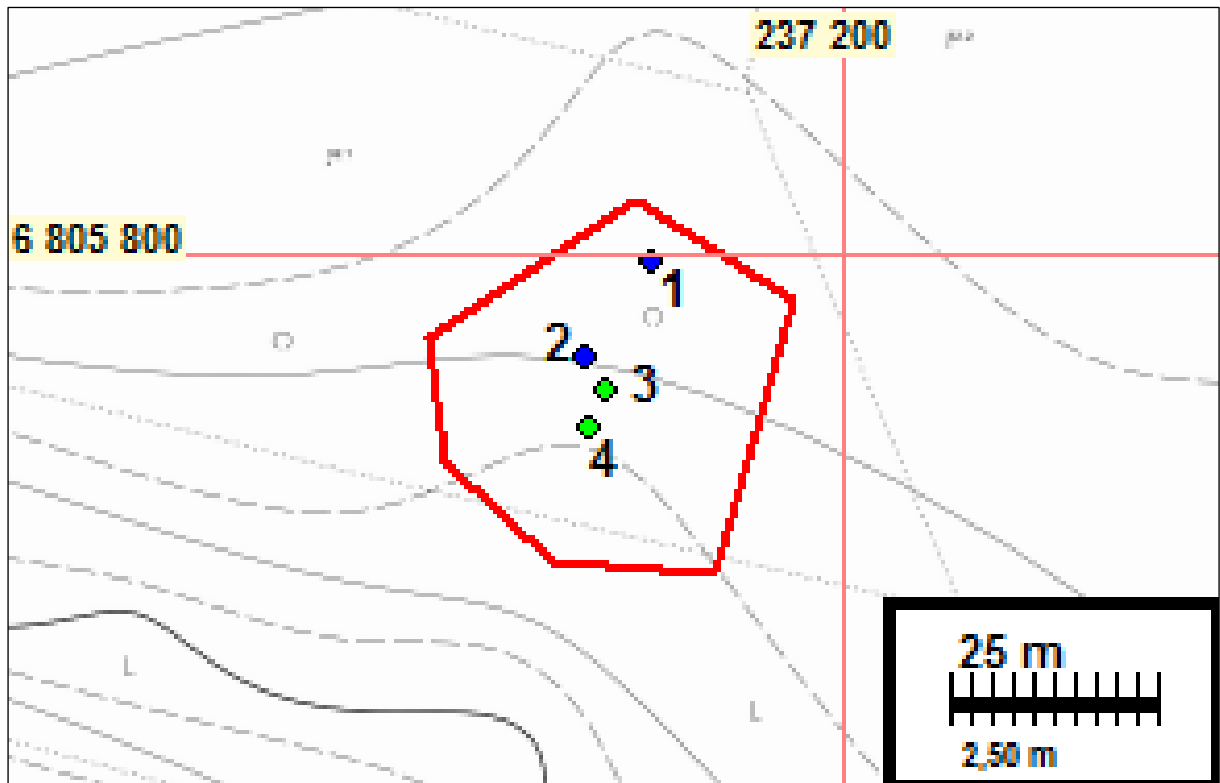
Keramiikan pala on selvästi esihistoriallista keramiikkaa. Se on koristelematon ja sileäpintainen, eikä sen tyyppiä voi varmuudella tarkemmin määrittellä. Korkeus- asemansa perusteella paikka ajoittune Kiukaisten kulttuurin aikaan, eikä keramiikka ole ristiriidassa tämän ajoituksen kanssa. Maasto ei selvästi rajoita asuinpaikan ulottuvuutta muualla kuin törmän puolella (olettaen, että rantaviiva on ollut törmässä asuinpaikan käyttöaikaan). Vaikka pohjoisemmissa koekuopissa ja niiden pohjoispuolella tuulenkaatojen juurakoissa ei havaittu merkkejä asuinpaikoista, havaintojen pienen kattavuuden vuoksi tämä ei tarkoita, ettei asuinpaikka voi ulottua sinnekin. Koska Kiukaisten kulttuurin asuinpaikat eivät välttämättä ole täysin rantasidonnaisia asuinpaikka voi ulottua myös kauemmas itään tasaiselle kankaalle tai etelässä ylemmäs rinteelle. Inventoinnissa ei ole mahdollista luotetavasti määrittää kohteen laajuutta. Alueella tulisi sitä varten suorittaa systemaattisempaa koekuopitusta kohteen luonteen ja tutkimuksellisen arvon määrittämiseksi. Esitetty muinaisjäänöksen raja on siten alustava. Se perustuu topografiaan ja oletukseen, että asuinpaikka olisi selvästi rantasidonnainen.



Tutkimusalue on rajattu vihreällä. Muinaisjäännösalueet ovat merkittyinä punaisella.



Muinaisjäännösalueet ovat merkittyinä punaisella.



Muinaisjäännösalueen rajaus on merkitty punaisella. Löydölliset koekuopat on merkitty vihreällä ja löydöttömät sinisellä pisteellä.

#### Koekuopat

1	N 6805798,82	E 237177,08	Löydötön
2	N 6805787,39	E 237169,24	Löydötön
3	N 6805783,65	E 237171,26	kvartsi-iskos
4	N 6805779,20	E 237169,63	keramiikka



Asuinpaikan maastoa kuvattuna luoteeseen. Etualalla kenttälapion kohdalla on koekuoppa 4 ja taampana karttalaikun kohdalla koekuoppa 3.





Etualalla koekuoppa 3 karttalaukun kohdalla. Taustalla mutkaisen koivun juurella on paikan ainoa suurempi kivi. Kuvattu itään.



Asuinpaikan maastoa kuvattuna koekuopan 1 kohdalla etelälounaaseen. Karttalaukku on koekuopan 3 kohdalla. Oikealla näkyy loivasti laskevaa törmän rinnettä. Taustalla on Kraakanmäen rinteellä tiheää nuorta metsää.



Maastoa koekuopan 1 tienoilta pohjoiseen. Vasemmalla näkyy mataloituva törmä. Tuulenskaadoista ei löytynyt mitään asuinpaikkaan viittaavaa.



Yleiskuva asuinpaikasta, kuvattu etelään.

## **HARJAVALTA KRAAKANMÄKI 2**

Mjtunnus: (uusi kohde)  
Rauh.lk: 2

Ajoitus: Kivikautinen  
Laji: Asuinpaikka

Koordin: N: 6805 950 E: 237 355 Z: 33  
P: 6808 806 I: 3237 419

Tutkijat: Bilund 2013 inventointi.

Sijainti: Harjavallan kirkosta 3,5 km lounaaseen

Huomiot: Bilund 2013: Kohde löytyi muinaisjäännösinventoinnissa 15.7.2013. Se sijaitsee Kraakanmäestä noin 200 m koilliseen, noin 200 m läpimittaisen ja viitisen metriä ympäristöstään kohoavan mäen etelärinteessä. Mäkeä ympäröi joka puolella tasainen hiekkakangas. Hieman korkeampi ja laajempi Kraakanmäki ja siellä sijaitseva asuinpaikkakohde Kraakanmäki 1 ovat noin 200 m päässä etelälounaassa. Koska lähempänä ei ole karttanimiä, myös tämä kohde on nimetty tässä Kraakanmäen mukaan.

Mäki on koillis- ja itärinteitä lukuun ottamatta loivarinteinen. Sen lounais-, etelä- ja kaakkoisrinteillä maaperä on vähäkivistä hiekkamaata. Muilla rinteillä ja harjanteen laella maaperä on ainakin pinnalta huomattavasti kivisempää. Mäen pohjoisosassa kasvaa havumetsää. Inventoinnin aikana mäen eteläpuoliskossa (tiloilla 79-403-3-33 ja 79-403-5-250) oli tuore hakkuuaukea. Maan pintaa ei ollut laajemmalti muokattu, mutta erilaisia metsäkoneiden aiheuttamia pienialaisia rikoumia oli melko paljon. Näitä tarkastettaessa ei havaittu mitään muinaisjäännöksiin viittaavaa. Mäen eteläpuoliskoon topografisesti asuinpaikoiksi parhaiten sopiville kohdille kaivettiin lisäksi yhteensä 20 koekuoppaa. Kahdesta koekuopasta saatiin vähän asuinpaikkaan viittaavia löytöjä (niiden koordinaatit on mitattu DGPS-laitteella, tarkkuus lienee noin 0,5 m luokkaa).

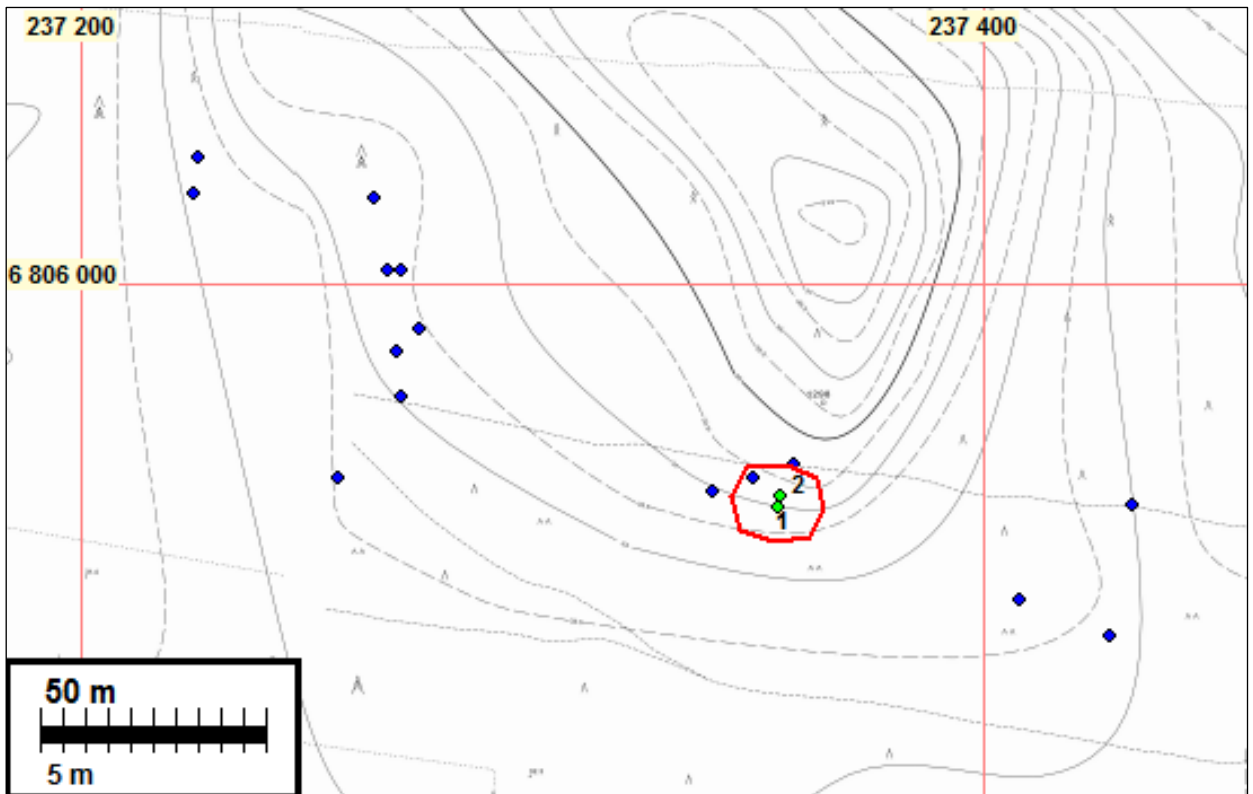
**Koekuopasta 1** (N 6805950,41 E 237354,43) löytyi yksi kvartsi-iskos. Siitä noin 3

m pohjoiseen **koekuopasta 2** (N 6805953,23 E 237355,12) löytyi yksi melko iskosmainen kvartsi ja yksi pala palanutta luuta. Näistä koekuopista 5-10 m lounaaseen, länteen ja itään kaivetuista koekuopista ei löytynyt mitään, kuten ei myöskään hieman kauemmas, 10–15 m päähän länteen, luoteeseen ja pohjoiseen kaivetuista kuopista. Löytökohta on loivasti laskevassa rinteessä sijaitseva noin aarin kokoinen, hieman ympäristöään loivempi kohta. Idässä 10–15 m päässä on harjanteen eteläisin kärki, jossa rinne laskee jyrkemmin ja on kivisempi. Muilla suunnilla maasto ei erityisesti rajoita mahdollisen asuinpaikan laajuutta, sillä rinne on joka tapauksessa varsin loivaa. Löytökohdasta etelään rinne laskee ensin hieman jyrkempänä noin 10 m ja sitten taas loivenee. Asuinpaikka voi jatkua siihenkin suuntaan tai jopa sijaita pääosin alemmalla tasanteella. Eteläpuolelle ei kaivettu koekuoppia, mutta siellä olleissa metsätraktorin jäljissä ja muissa rikkoumissa ei havaittu löytöjä.

Kauemmas löytöpaikasta kaivetuista koekuopista ei löytynyt mitään asuinpaikkaan viittaavaa. Noin 50 m löytökohdalta itäkaakkoon ja jonkin verran alempana (N 6805930 E 237408) havaittiin muutaman metrin läpimittainen ja muutamia kymmeniä senttimetrejä syvä pyöreähkö painanne, joka näytti jossain määrin asumuspainanteelta. Sen pohjoispuolen yli oli ajettu metsäkoneella, jolloin maan pinta oli laajalti rikkoutunut. Painanteeseen kaivettiin myös yksi koekuoppa. Maan pinnalla ja koekuopassa ei havaittu mitään asuinpaikkaan viittaavaa. Maaperä oli hienoa kivetöntä hiekkaa. Topografisesti paikka olisi asuinpaikaksi sopiva, sillä eteläpuolella on matala törmä. Idempänä törmä muodostaa niemekkeen ja kääntyy sitten pohjoiseen. Myös niemekkeeseen (N 6805922 E 237428) ja pohjoisemmas törmälle (N 6805951 E 237433) kaivettiin koekuopat, joissa ei havaittu mitään asuinpaikkaan viittaavaa. Pohjoisempana törmä häviää, ja rinne muuttuu jyrkemmäksi ja kiviseksi.

Löytökohdasta länteen rinne on laajalti tasaisesti laskevaa, eikä sille kaivettu koekuoppia. Löytöpaikasta 90 m länteen on kuitenkin pohjois-etelä-suuntainen törmämäinen, länteen laskeva muodostuma (todennäköisesti kuitenkin enemmänkin pohjamoreenissa oleva harjanne tai niemeke eikä niinkään rantamuodostuma), joka vaikuttaa topografialtaan asuinpaikaksi sopivalta. Sille kaivettiin seitsemän koekuoppaa noin 60 m matkalle etelästä (N 6805957 E 237257) pohjoiseen (N 6806019 E 237265). Pohjoisempana maaperä muuttuu kiviseksi. Pohjoisimmasta koekuopasta 40 m länteen kaivettiin vielä kaksi koekuoppaa alemmas, noin tasolle 32 m mpy, missä oli havaittavissa hyvin heikkoa rantamuodostumaa. Näistä koekuopista ei löytynyt mitään asuinpaikkaan viittaavaa.

Yhteenvetona voidaan todeta, että koekuoppien 1 ja 2 tienoilla (N 6805950 E 237355) näyttää olevan jonkinlainen asuinpaikkakohde. Koska ympäristön koekuopista ei löytynyt mitään, asuinpaikka ilmeisesti on joko hyvin pienialainen tai sitten vähälöytöinen ja/tai laikuttainen. Myös se, että mäki on ollut varsin pieni saari, läpimitaltaan 200–300 m, rantaviivan ollessa löytökohdan alla rinteessä, viittaa siihen, ettei kyseessä ehkä ole kovin laaja ja intensiivisesti käytetty asuinpaikka. Paikka ajoittuu korkeusasemansa perusteella ilmeisesti Kiukaisten kulttuurin aikaan. Kohteen rajaaminen luotettavasti ei ole mahdollista inventoinnissa, vaan alueella tulisi sitä varten suorittaa systemaattisempaa koekuopitusta kohteen luonteen ja tutkimuksellisen arvon määrittämiseksi. Karttaan merkitty muinaisjäännösrajaus on siten vain alustava arvio (noin 10 m säteellä löydöllisten koekuoppien ympärillä).



Kohteen Kraakanmäki 2 löydölliset koekuopat 1 ja 2 merkitty vihreällä (DGPS-mittaus). Ehdotettu muinaisjäännösrajaus on merkitty punaisella. Alueelle kaivetut löydöttömät koekuopat on merkitty sinisellä (tavallinen GPS-mittaus). (Merkittyjen lisäksi rajauksen sisälle on kaivettu kolme löydötöntä koekuoppaa, joita ei ole merkitty, koska niiden GPS-paikannukset eivät ole tarkkuudeltaan vertailukelpoisia DGPS-mittausten kanssa.)



Löytökohta kuvattuna länteen. Koekuoppa 2 on kenttälapion kohdalla, ja koekuoppa 1 siitä 3 m vasemmalle.



Maastoa kuvattuna alarinteeseen päin, etelälounaaseen. Koekuoppa 2 on kenttälapion kohdalla.



Maastoa kuvattuna rinteän juurelta, kuvattu koilliseen.

### Yleiskuvia



Maaperä alueen mäillä on enimmäkseen kivistä moreenia. Kuva on alueen keskiosassa sijaitsevan mäen luoteispäästä.

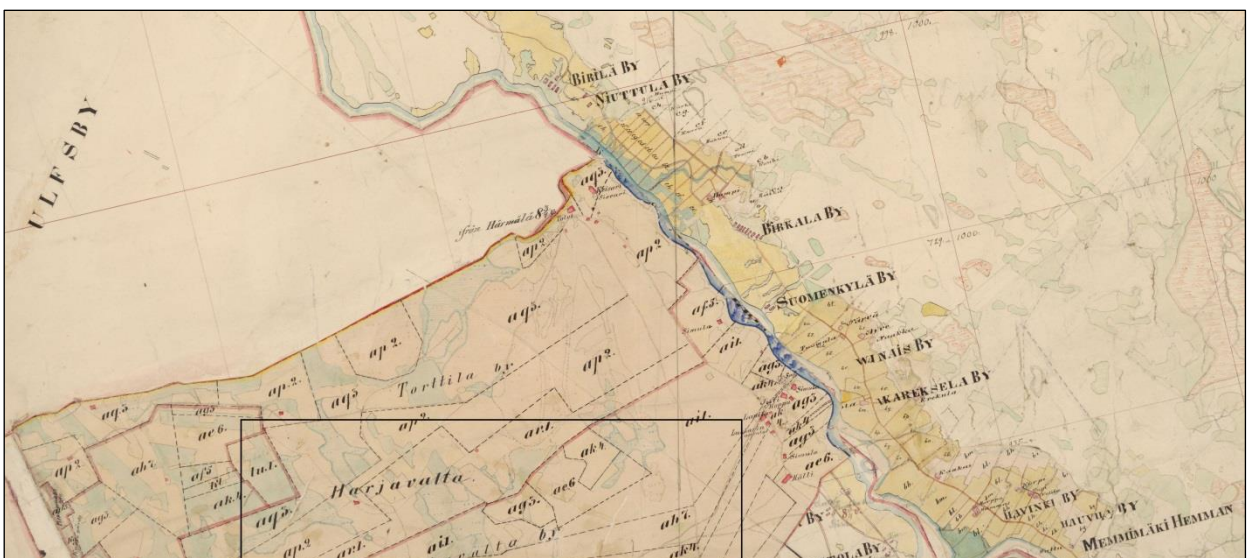


Suuri osa inventointialueesta on tasaista, kuivaa hiekkakangasta. Kuva on otettu alueen koillislaidalta etelään.

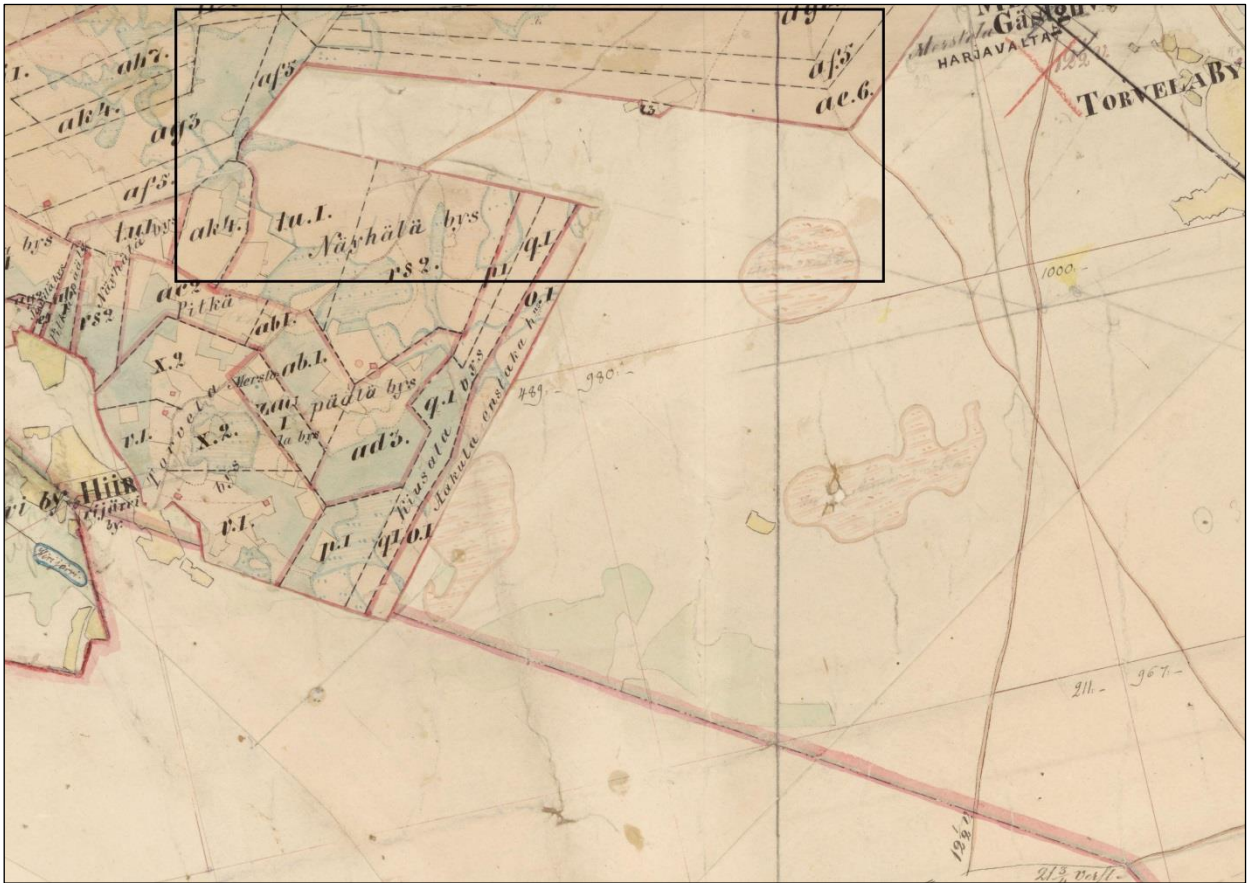


Alueen länsi- ja luoteisreunalla kangas muuttuu rehevämmäksi ja lopulta (kuvassa taustalla kuusia kasvavalla alueella) lievästi soistuneeksi. Kuvattu alueen luoteisosasta luoteeseen.

### Vanhoja karttoja



Kokemäki. (1143 07 04 Ia). Tutkimusalue on mustan rajauksen sisällä.



Harjavalta. Ote kartasta vuodelta 1847. (1134 09 la). Tutkimusalue mustan rajauksen sisällä